



Användarmanual

Åreskutan



Tack för att du valt att köpa ett tält från Taktältarna! Du har gjort ett riktigt bra val som du kommer att ha glädje av på dina äventyr under många år framöver. Våra taktält håller hög kvalitet och är designade för att bibehålla den under många år och turer. Vi på Taktältarna är själva hängivna taktältsentusiaster och har utvecklat ett taktält med massvis av smarta detaljer och funktioner som vi tycker behövs för att göra taktältandet enkelt och njutningsfullt.

Tar du väl hand om ditt taktält kommer det att hålla länge. Därför är det viktigt att du läser igenom hela den här manualen för att lära dig hur du hanterar och tar hand om ditt taktält på bästa sätt.

Hållbarhet är viktigt för oss och därför finns det reservdelar för nästan alla Åreskutans delar. Vi tror på att laga i stället för att köpa nytt. Skulle någon av ditt tälts delar gå sönder, kontakta oss så försöker vi förse dig med nya delar så att du kan fortsätta använda ditt taktält från Taktältarna länge till.

Nog pratat. Nu börjar äventyret!

Innehållsförteckning

Uppackning	4
Medföljande delar.....	5
Vilka takräcken passar?	6
Öppning på sidan eller bakåt?.....	6
Montering för taktält utfällt åt sidan.....	7
Montering av taktält utfällt bakåt.....	7
Sätt fast taktältet på dina takräcken.....	8
Hantering av stegen.....	9
Fäll ut och ihop ditt taktält.....	10
Bra att tänka på.....	11
Skötselråd.....	12

Uppackning

1. Ha emballaget stående på högkant, skär av plastremmarna och öppna kortsidan. Lägg ner tältet på en slät och ren yta för att undvika skador. Dra upp resten av kartongen utan att använda kniv eller sax då det riskerar att skada tältduken.
2. Fäll upp tältet och plocka ur delarna som ligger i. Kontrollera att alla delar är med genom att jämföra mot den medföljande komponentlistan (s. 5).
3. Läs noggrant igenom den här manualen innan du påbörjar installationen! Om det är något du inte förstår är du alltid välkommen att kontakta oss.

Medföljande delar

Här ser du de delar som behövs för att montera och använda ditt taktält och som följer med ditt köp.

Transportskydd (som även andra delen av dragkedjan sitter i), stege, madrassskydd och skopåsar ligger inne i taktältet vid leverans.



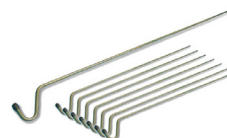
Transportskydd x1



Stege x1



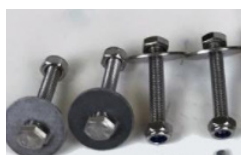
Monteringsskenor x2



Tältpinnar x 6



Stegfäste med bultar, brickor och muttrar x2



6 mm rostfria bultar med muttrar x4



8mm rostfria bultar i glidande monteringsplattor + plattjärn med förborrade hål x4



Monteringsnycklar x2



Ändkåpor för monterings-skenorna x4



Bungy-linor x4



Skopåse x2



Markpinnar x2



Fästlinor x2



Madrassskydd x1



Dragkedja x1 (sitter fast i transportskyddet)

Vilka takräcken passar?

Våra taktält kan monteras på i stort sett alla bilar, oavsett märke eller modell.

Kontrollera att biltakets maxlast och dina takräckens maxlast är tillräckligt för ditt taktält. Maxlasten anges som dynamisk maxlast. Det är alltså maxlasten för när bilen är i rörelse. Denna ska alltså överstiga vikten på ditt taktält.

Huruvida taktältet går att montera på en specifik bil beror på en kombination av dina takräcken och bredden på biltaket. Du behöver ha 72 centimeter rent takrække, alltså räck som inte har några inskjutande plastdetaljer.

Vi rekommenderar att du använder takräcken som har en maxlast på minst 75 kilo och där balken ligger ovanpå fötterna.

Använd inte takräckesmodeller med låg profil som till exempel Thule Edge. Använd inte heller takräck-
en som knips fast på biltakets sidor.

Själva fästningen mellan taktältet och takräckena görs med glidande monteringsplattor med bultar som förs in i monteringsckenorna. De medföljande bultarna passar för takräcken som är upp till fem centimeter höga och . Om dina takräcken är högre så kan du byta ut de medföljande bultarna mot vanliga M8-bultar i den längd som behövs. Dessa hittar du hos bygg- och järnhandlare.

Öppning på sidan eller bakåt?

Det första du behöver göra innan montering är att bestämma om du vill ha taktältets öppning bakåt eller på sidan av bilen:

Öppning åt sidan:

Du klättrar upp i i tältet på någon av bilens långsidor. Passar bäst för de flesta vanliga bilar.

Gör att bakluckan på din bil kan öppnas som vanligt.

Ihopfällt är tältet mer balanserat på taket och ger mindre vindfång.

Öppning bakåt:

Passar för bilar med bagagedörrar som öppnas vertikalt.

När du bestämt dig för vad som passar dig bäst, följ monteringsinstruktionen.

Scanna för video!



Montering av taktält utfällt åt sidan

- 1.** Placera taktältet liggandes på kartongen eller en ren markyta med bottenplattan med fyra förborrade hål vänd uppåt. Placera ut monteringssskenorna så att de förborrade hålen i bottenplatta och skenor matchar varandra. Se till att monteringssskenorna ligger kant i kant med tältets bottenplatta och inte sticker ut.
- 2.** Trä in muttern i skenan. För in handen mellan madrassen och golvet och skruva fast 6 mm-bultarna och 6 mm-brickorna med hjälp av de medföljande nycklarna. Var försiktig så att du inte vrider åt för hårt.
- 3.** Placera monteringssskenorna på plats över bultarna och kontrollera att monteringsglädan kan röra sig fritt i skenan. Om den fastnar i bulten har du dragit åt för hårt.
- 4.** Vänd på tältet för att montera stegen. Tips: lägg något mellan golv och madrass för att få utrymme att skruva fast enklare. Skruva fast stegfästena lagom hårt med bult, mutter och medföljande nycklar.
- 5.** Skruva fast stegen i fästena. Tryck in muttern från utsidan av fästet med en bricka på, trä på gummibrickan på muttern på andra sidan fästet. Efter det sätter du på stegen följt av bricka och sist en mutter. Skruva åt lagom hårt så att stegen inte sitter för hårt utan enkelt kan flyttas fram och tillbaka.
- 6.** Veckla ut taktältet och sätt fast det medföljande madrasskyddet runt madrassen och fäst i tältets mittbågar med hjälp av kardborren.
- 7.** Vik ihop taktältet och dra åt komprimeringsremmarna på tältets båda sidor. Dra inte för hårt i remmarna utan tryck istället ihop tältets bottenplattor med handen och fäst sedan remmen.
- 8.** Sätt på det medföljande fodralet genom att trä in fodralets kortsida med den blå tygkanten i spåret på taktältets ena kortsida. Var noga med att kanten på fodralet är parallell med skenan, då glider det enkelt och håller längre. Kasta fodralet över taktältet och dra ner det över kanterna av tältet på andra sidan.
- 9.** Lägg taktältet på marken med fodralsidan neråt. Zippa av den nedre dragkedjan från transportskyddet och trä i den i skenan som går runt taktältets bottenplatta.
- 10.** Fäst transportskyddet i takt genom att använda blixtlåset. OBS! Var MYCKET noga med att inget tälttyg fastnar i blixtlåset. För säkerhets skull kan du alltid hålla ett par fingrar på insidan mellan blixtlåset och tältduken som ett skydd. Tips! Spraya lite silikonspray på blixtlåset inför första användning och sedan med jämna mellanrum för att blixtlåset ska glida bättre.
- 11.** Fäst spännremmarna över fodralet.

Montering av taktält utfällt bakåt

För att montera ditt taktält bakåt behöver du först anpassa skenornas längd genom att såga av dem så att de mäter 120 centimeter. Innan du kapar av skenorna, lägg ut skenorna på tältets undersida så att förborrade hålen i skenorna ligger i linje med de förborrade hålen i tältbotten. Kapa därefter på skenornas båda sidor. När du gjort detta kan du följa anvisningen här ovanför.

Sätt fast taktältet på dina takräcken



Scanna för video!

- 1.** Lyft upp taktältet på bilens tak, ni behöver vara minst två personer. Taktältet ska ligga så centrerat över takräckena som möjligt för att ge en jämn viktfordelning. Du kan själv välja om du vill ha ingången på förar- eller passagerarsidan. Ingången är på den sida som spännremsfästena över transportskyddet är på.
- 2.** För in de åtta medföljande monteringslådarna med M8-bultar i monteringsckenorna, två i varje ände, och placera dem på varsin sida av takracket vid de fyra fästpunkterna.
- 3.** Ta ett plattjärn och stick bultarna genom de hål på plattan som passar för bredden på din takräcken. För upp plattjärnet och skruva fast en mutter i varje bult underifrån så att plattan stannar kvar. Innan du börjar skruva åt muttrarna ordentligt med den medföljande blocknyckeln, kontrollera att taktältet är centrerat på din bil och att monteringspunkterna är placerade på lika avstånd från bilens hörn.
- 4.** Använd den medföljande blocknyckeln för att skruva åt muttrarna tills tältet sitter fast ordentligt. Den ena sidan av blocknyckeln används för att skruva åt, den andra för att lossa. Du kan alltså behöva testa att vända på blocknyckeln för att hitta rätt läge. Se till att skruva åt muttrarna på respektive plattjärns bägge sidor ungefär lika hårt så att plattjärnet hamnar rakt mot takrackets undersida.

Frivilligt! Skruva fast de fyra svarta ändkåporna på ändarna av monteringsckenorna. Detta kan minska ljudet när du kör men om du tar av och på taktältet ofta innebär det en del extra jobb.



Hantering av stegen

Scanna för video!



Till ditt taktält följer en teleskopstegen som enkelt ställs in efter din bils höjd.

VIKTIGT! Stegen ska stå i en brant lutande vinkel för att stötta upp bottenplattan av taktältet på rätt sätt och för att belastas rätt när du klättrar på den (bild 1).

Stegen hålls ihop av ett kardborrband, dra upp det. Ta tag i stegens fötter och dra ut stegen i full längd tills den låser sig. Fäll ut taktältet genom att trycka stegen nedåt samtidigt som du backar bakåt till tältet är helt utfällt.

Tryck in de röda knapparna på näst lägsta trappsteget och fäll ihop stegen uppåt (bild 2). Justera höjden så att stegen passar din bil genom att helt släppa ut trappstegen som är under det nedre gula klistermärket (se bild 3). Anpassa därefter längden på stegen genom att justera trappstegen mellan de gula klistermärkena till rätt längd utifrån din bils höjd (bild 4). Trappstegen går att låsa både på hel- och halvsteg.

Felaktig utfällning kan innebära skada på både stegen och taktält så var noggran. Stegen är godkänd för vikt upp till 150 kilo.



Bild 1: Korrekt lutning på stegen



Bild 2



Bild 3



Bild 4

Fäll ut och ihop ditt taktält

Uppfällning:



Scanna för video!

Hopfällning:



Scanna för video!

Tips

FINGERTRICKET! När du ska öppna och dra igen transportskyddet med dragkedjan, ha ALLTID ett finger mellan transportskyddet och tältduken för att säkerställa att dragkedjan inte fastnar i tältduken.

För smidigast möjliga ihopfällning: glöm inte att spänna upp bungy-linorna inne i taktältet igen, de hjälper till att hålla inne tältduken när tältet viks ihop.

När du fällt ihop taktältet på biltaket, försök att stoppa in så mycket som möjligt av uthängande tältduk, både på kort- och långsidor.

Kompressionsremmarna på taktältets sidor är till för att hålla ihop tältets bottenplattor. När du drar ihop dem, tryck först den övre plattan av tältet mot den nedre och dra sedan fast remmarna.

Vi rekommenderar att du testar att fälla ut och ihop taktältet hemma innan du ger dig iväg på ditt första äventyr. På så sätt kan du säkerställa att du har alla delar och att du förstår hur ditt taktält ska användas.

Takluckan

För att använda takluckan i ditt tält öppnar du luckan inne i tältet med dragkedjan. Du behöver också lossa takduken på utsidan av taktältet och lyfta upp aluminiumbågen den sitter på. Det gör du genom att lyfta ur den ur sina fickor på respektive sida. Lägg sedan in den lösa bågen och tyget under takduken som fortfarande sitter fast.

Bra att tänka på!

Tänk på att körkänslan och väghållningen blir annorlunda med ett taktält på ditt biltak. Vi rekommenderar att man inte köra snabbare än 110 km/h.

Kom ihåg att höjden på bilen ökar när du har taktältet monterat. Det kan vara så att du inte kommer in i vissa garage och dylikt.

Om det blåser mycket när du ska slå läger, försök hitta en plats som är så vindsyddad som möjligt. Ställ dig med bilen så att kortsidan (huvudändan) av taktältet står mot vindens riktning. Om det stormar, slå inte upp tältet.

Skötselråd

Om du tar hand om ditt taktält på rätt sätt kommer du att ha glädje av det under många och långa resor!

Inför första användningen

Som med alla tält är det rekommenderat att du innan första användningen blöter ner tältduken med till exempel trädgårdsslangen och sedan låter det torka ordentligt. Detta för att försegla de små, små hål som uppkommer vid tillverkningen när nål går genom tyg. Genom att blöta tältet och sedan låta det torka kommer tråden att svälla ut och fylla hålen helt. Proceduren kan behöva upprepas 2-3 gånger. Det är inte säkert att fukt kommer att komma in även om du inte gör detta steg, men du bör vara medveten om att det kan göra det. Vill du vara på den säkra sidan rekommenderar vi därför att du gör detta.

Rengöring och underhåll

Gör rent taktältet med vanligt vatten, undvik rengöringsmedel.

Använd en silikonspray på dragkedjorna då och då för att förbättra funktionen och förlänga livslängden.

Om du använder taktältet mycket och/eller märker att det kommer in fukt vid någon av sömmarna kan du återförsegla sömmarna med medel för detta ändamål som du kan köpa i friluftsbutiker eller stryka sömmarna med bivax.

Madrasskyddet går att ta loss från madrassen och tvätta i maskin.

Kondens

Kondens är sällan ett problem i taktält tack vare de små ventilationsöppningarna. Det är också enkelt att lämna en öppning i taktältets fönster för att få en bra luftgenomströmning. Kondens bildas oftast mellan taktältets golv och madrass. När du inte ska använda taktältet på ett tag är det viktigt att du kontrollerar att det är torrt mellan madrass och golv. Om det finns fukt ventileras den snabbt bort genom att du sätter in några klossar eller dylikt så att luften kan flöda emellan madrass och golv.

Om tältduken går sönder

Om du skulle råka få en liten reva i ditt tält kan du laga det med självhäftande lim och reparationskit som finns att köpa i sport- och friluftsbutiker. Vid större revor rekommenderar vi att du lämnar in tältet till en butik som specialiserar sig på den typen av lagning.

Om blixtlåset går sönder

Vi använder blixtlås av hög kvalitet vid tillverkningen av våra tält. Dock kan damm och sand göra att blixtlåset går av. Om blixtlåset skulle dela sig kan du fixa det genom att separera hela dragkedjan och dra tillbaka släden till starten och börja om. Om blixtlåset fortsätter att gå isär, testa att knipa ihop blixtlåssläden lätt med hjälp av en tång.

Förvaring

Se alltid till att ditt taktält är helt torrt innan det ställs undan eller inte ska användas på en längre tid. Tältduken är mögelresistent men det finns risk för mögel om tältet är fuktigt och ihopfällt under längre perioder.

Om du låter taktältet sitta kvar på bilen under en längre tid är det rekommenderat att du någon gång då och då fäller ut tältet för att ventilera och säkerställa att fukt inte tagit sig in.

Om du inte ska använda taktältet på länge är det bäst att plocka av taktältet från din bil. Taktältet ska förvaras torrt och inte direkt på marken. Om du har möjlighet så kan du hänga upp det i ditt garage/förråd. Det kommer förenkla att sätta på och av taktältet. Det går också bra att ställa taktältet på exempelvis en lastpall.

Går det att packa ihop taktältet när det är blött?

Du kan packa ihop taktältet när det är blött så länge du öppnar upp det och låter det torka ordentligt igen så fort du kan. Om du sätter upp tältpinnarna och lämnar fönster och öppningar öppna brukar detta gå snabbt. Ett tips för att det ska gå snabbare att torka ur taktältet är att också se till att luft kan flöda in mellan madrassen och golvet. Det går också bra att torka av fukten med en ren trasa eller papper.