

ברכותינו! הנכם כעת בעליו הגאים של אחד ממטהרי האוויר הביתיים היעילים ביותר שקיימים. ה-Defender® מסייע בהפחתת השפעתם המזיקה של מזהמי האוויר והאלרגנים הרבים המצויים לרוב בחלל האוויר הביתי.

יחד עם שואב האבק Majestic® מטהר האוויר Defender® יאפשר לכם ולמשפחתכם לנשום את האוויר הנקי ביותר בחדרי הבית.

חברת Health-Mor מקדישה משאבים רבים לטובת לקוחותיה, שואבת גאווה רבה מהאיכות והביצועים של מוצריה. אם יש לכם שאלות, הערות או שאתם זקוקים לשירות או לחלקי חילוף, אנא צרו קשר עם מפיץ מורשה של FILTERQUEEN® הקרוב אליכם. לבירור מיקומו של המפיץ הקרוב אליכם ניתן להתקשר לטלפון מס' 1-440-846-7800.

אנא הקדישו מספר דקות לקריאת כל חלקי המדריך המונה לפניכם, על מנת שתכירו טוב יותר את ה-Defender® החדש שרכשתם. אנו מקווים שתפיקו את מירב ההנאה מהשימוש במכשיר החדש שיעניק לכם שנים של אוויר נקי ורענן.

הערה: כל דגמי ה-Defender® המיועדים לייצוא מיוצרים מחומרים שווי ערך לאילו שמהם מיוצר הדגם הנמכר ארה"ב, אשר מסווג כמכשיר רפואי מסוג Class II על-ידי מנהל המזון והתרופות של ארה"ב (FDA). ביצועי הדגם המיועד ליצוא זהים לאלה של הדגם הנמכר בארה"ב.

תוכן עניינים

2	הוראות בטיחות חשובות
2	מפרט טכני
3	תיאור חלקי המכשיר
4	הוראות הפעלה
4-5	תכנות המכשיר
5-7	הוראות החלפת מסננים ומועדי החלפה
8	מדריך לאיתור תקלות
9	כתב אחריות

הוראות בטיחות חשובות

בעת השימוש במכשיר חשמלי, יש תמיד לנקוט באמצעי זהירות בסיסיים, לרבות אלה המופיעים להלן:

קראו את כל ההוראות לפני השימוש ב- **FILTERQUEEN® DEFENDER®**

אזהרה

כדי להימנע מסכנת אש, מכת חשמל או פציעה:

- אין להשתמש במכשיר מחוץ לבית או על משטחים רטובים.
- אין להשתמש במכשיר כאשר כבל החשמל או תקע החשמל פגומים. במקרה שכבל החשמל פגום, יש להחליפו אצל היצרן או אצל מפיץ מורשה של **FILTERQUEEN®**.
- לקבלת שירות עבור המכשיר, יש לפנות אך ורק למפיץ מורשה של **FILTERQUEEN®**.

נתונים חשמליים

220-240V • 50Hz • 75W ☐ דגמים Models D11 C/G/GE/GEC/HK/UK/GS/GT/I/UKM

220V • 60Hz • 85W ☐

דגמים Models D11 K/PH

72.3 dB במהירות שיא

קרא הוראות אלה בעיון ושמור אותן במקום בטוח

מפרט טכני:

מסנן נשלף Medi-Filter

- חומר לא ארוג חד-שכבתי, סיבי זכוכית בהרחפה וריבוד רטוב 250; (wet laid) קפלים ברוחב 4.06 ס"מ יוצרים שטח פנים של 4.08 מ"ר.

מסנן פחם Enviropure® Charcoal Filter (פריט אופציונלי)

- מסנן פחם פעיל, מיועד לספיחת גזים וריחות לא נעימים; כושר ספיחת גז גבוה (HEGA-High efficiency gas adsorption media)

מבנה

- גוף המכשיר: פלסטיק ABS בעל כושר עמידות גבוה
- רשת: פלסטיק ABS בעל כושר עמידות גבוה.

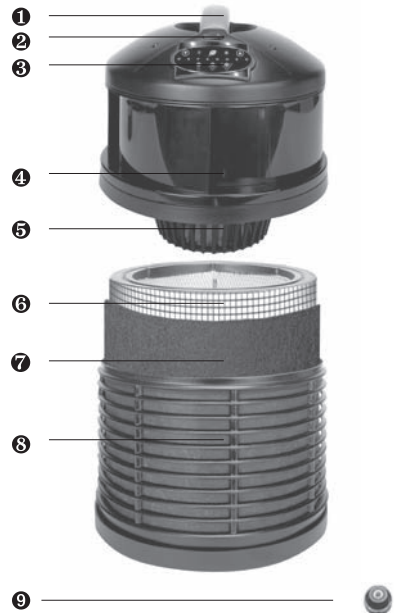
אחריות

- (לפרטים נוספים עיינו בכתב האחריות)

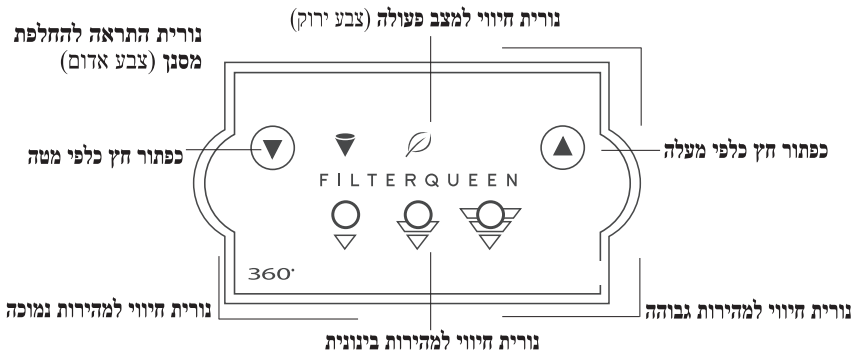
תיאור חלקי המכשיר

Defender® הוא מטרה אוויר שנועד לסנן את האוויר בחדרי הבית על מנת להפחית את כמות המיקרו חלקיקים שגודלם עד 0.1 מיקרון, לרבות אבקת פרחים, עשן, קרדית אבק הבית, אלרגנים של קרדית אבק הבית. ה- Defender® סופח גם עשן סיגריות וריחות לא נעימים אחרים הנפוצים בסביבת הבית. מומלץ להשתמש בו בחדרים שגודלם המרבי הוא 4.5 על 6 מ' ותקרתם בגובה מרבי של 2.4 מ'. דלתות וחלונות פתוחים עשויים להשפיע על רמת ביצועי המכשיר.

- 1 **ידיית נשיאה** מאפשרת לנייד את ה- Defender® לכל חדר בבית.
- 2 **מתג הפעלה/כיבוי** – מסומן בסמלים הבינלאומיים: "עבור כיבוי ו-"I" עבור הפעלה.
- 3 **לוח בקרה** – מאפשר למשתמש להתאים את פעולת המכשיר לסביבה שבה הוא נמצא.
- 4 **פתח פליטת אוויר נקי** – מיקום פתח הפליטה מקטין את הסיכוי לזיהום חוזר של האוויר המסונן.
- 5 **מנוע** – מנוע ללא מברשות (בראשלים) שנועד לשרת אתכם בנאמנות במשך שנים ארוכות.
- 6 **מסנן נשלף Medi Filter®** – מנקה את האוויר בחדרים על-ידי הפחתת כמותם של חלקיקי אבקת פרחים ונבגי עובש.
- 7 **מסנן פתם Envropure®** – (פריט אופציונלי) מורכב מפחת פעיל ומסייע בסילוק ריחות לא נעימים.
- 8 **פתח כניסת אוויר** – זרימת אוויר אופטימלית כתוצאה מכניסה של אוויר לתוך המטרה בזווית של 36° מעלות.
- 9 **אוב חיווץ** – מאפשר את פתיחת המכשיר להחלפת מסננים מהירה ופשוטה.



לוח בקרה



הפעלה

הוראות הפעלה:

- 1 חברו את המכשיר לשקע החשמל. (נורת החיווי הירוקה שממוקמת על מתג ההפעלה תידלק, סימן לכך שהמכשיר מחובר לחשמל אך אינו מופעל עדיין).
- 2 העבירו את מתג ההפעלה למצב מופעל ("I"). עם הפעלת המכשיר כל נוריות החיווי הממוקמות על לוח הבקרה נדלקות למשך 2 שניות. נורית חיווי ההפעלה הירוקה (בצורת עלה) נדלקת ונשארת דלוקה כל זמן שמתג ההפעלה של המכשיר נמצא במצב מופעל ("I").
- 3 המכשיר יתחיל לפעול במהירות נמוכה (נורית החיווי למהירות נמוכה תידלק).
- 4 כעת תוכלו להשתמש בכפתורי החצים הממוקמים בקדמת המכשיר כדי לשלוט על מהירות הפעולה של המנוע:

חץ כלפי מטה: לחצו על כפתור זה כדי להקטין את מהירות הפעולה (מהירות המנוע לא תשתנה אם המכשיר פועל כבר במהירות נמוכה).

חץ כלפי מעלה: לחצו על כפתור זה כדי להגדיל את מהירות הפעולה (מהירות המנוע לא תשתנה אם המכשיר פועל כבר במהירות גבוהה).

⚠ אזהרה:

- שימוש בנוזל או בספריי בישום, שמני ארומה-תרפיה או פחמימנים ארומטיים אחרים, עלול לגרום נזק למעטה הפלסטי החיצוני של ה- Defender®. פגם במעטה הפלסטי החיצוני עלול לגרום לחשיפת חלקים נעים.
- כדי להקטין את הסיכון לפגיעה כתוצאה ממגע עם חלקים נעים, מומלץ לא להשתמש בנוזל או בספריי בישום, שמני ארומה-תרפיה או פחמימנים ארומטיים אחרים.
- שימוש בחומרים אלה יביא לביטול תוקף האחריות.

תכנות המכשיר:

במצב פעולה מתוכנת ניתן לקבוע מחזור פעולה קבוע בן 24 שעות.

כדי להיכנס למצב תכנות:

- 1 כבו את המכשיר.
- 2 לחצו לחיצה ממושכת על כפתור החץ הפונה כלפי מטה תוך הפעלת המכשיר.
- 3 עם הדלקת נורית חיווי הפעולה הירוקה (בצורת עלה), ניתן לשחרר את הכפתור. המכשיר נמצא כעת במצב תכנות, וכדי להורות על כך נורית חיווי המהירות הגבוהה מהבהבת. עקבו אחר ההוראות המופיעות להלן.

לקביעת תוכנית רצף פעולה:

יש לקבוע את מהירות המנוע בשנים-עשר מרווחי זמן בני שתיים כל אחד – יחד 24 שעות הפעלה.

תחילת רצף ההפעלה המתוכנת: רצף ההפעלה יתחיל מיד לאחר סיום תכנות שנים-עשר מרווחי השעות. אנה קחו בחשבון את מועד תחילת רצף ההפעלה המתוכנת כאשר אתם מתכננים את הרצף הרצוי.

- 1 תוכלו להיעזר בטבלה המופיעה בעמ' 5 לתכנות רצף ההפעלה הרצוי לכם.
- 2 בחרו את מהירות המנוע הרצויה עבור השעתיים הראשונות על-ידי לחיצה על החץ הפונה כלפי מטה (המהירות הגבוהה נבחרה כעת). לחצו פעם אחת על הכפתור עם החץ המופנה כלפי מטה כדי לבחור מהירות ביניים, פעמיים כדי לבחור מהירות נמוכה ושלוש פעמים כדי לבחור בכיבוי המנוע.
- 3 לאחר בחירת מהירות פעולת המנוע עבור מרווח השעתיים הראשונות, לחצו על כפתור החץ הפונה כלפי מעלה כדי לשמור את בחירתכם. (לאחר בחירה ושמירה של מהירות הפעולה עבור כל מרווח זמן, נורית ההתראה להחלפת המסנן תבהב).
- 4 המשיכו לבחור את מהירות הפעולה הרצויה עבור כל מרווח זמן באמצעות שימוש בכפתורי החצים, ושמרו את בחירתכם באמצעות לחיצה על כפתור החץ הפונה כלפי מעלה.

הפעלה

טבלת רצף פעולה מתוכנת H= מהירות גבוהה M= מהירות ביניים L= מהירות נמוכה O= כיבוי

מרווחי זמן בני שתיים	1	2	3	4	5	6	7	7	9	10	11	12
מהירות פעולה שנבחרה (נקבעת על-ידי המשתמש)	H	H	H	H	H	H	H	H	H	H	H	H
	M	M	M	M	M	M	M	M	M	M	M	M
	L	L	L	L	L	L	L	L	L	L	L	L
	O	O	O	O	O	O	O	O	O	O	O	O
זמן												

להשלמת הגדרתו של רצף פעולה מתוכנת בן 24 שעות עליכם ללחוץ 12 פעמים על כפתור החץ הפונה כלפי מעלה. לאחר תכנות מרווח הזמן האחרון, המכשיר יחל לפעול אוטומטית על פי הרצף המתוכנת. כאשר המכשיר פועל במצב מתוכנת, תידלק נורית החיווי המורה על מהירות הפעולה שנבחרה עבור אותו מרווח זמן. כאשר המכשיר מתוכנת להיות במצב כבוי יבהבו על נוריות החיווי של מהירות הפעולה.

להפעלת התכנית:

- התכנית תופעל אוטומטית לאחר קביעת מהירות הפעולה עבור מרווח הזמן האחרון (השנים-עשר).
- תכנית הפעולה שקבעתם למשך 24 שעות תפעל עד אשר תופסק.

ליציאה ממצב תכנות:

- ניתן להפסיק זמנית את פעולת המכשיר במצב מתוכנת על-ידי לחיצה על אחד מכפתורי החצים בזמן שהמכשיר פועל במצב זה.
- המכשיר ימשיך לפעול במהירות החדשה שנבחרה עד לתום השעתיים של מרווח הזמן הנוכחי וכן במשך השעתיים של מרווח הזמן הבא אחריו. (לכל היותר ארבע שעות לפני חזרה לפעולה במצב מתוכנת).

לביטול התוכנית:

- כבו את המכשיר. רצף הפעולה המתוכנת יסתיים סופית.

הערה: עיצוב ה- Defender® מאפשר זרימה של אוויר בזווית של 360 מעלות, ועל כן מומלץ למקם אותו במרחק של מטר אחד לפחות מקירות או פריטי ריהוט.

מועדי החלפת מסננים

זכרו, עליכם להקפיד של החלפת מסננים סדירה כדי שתוכלו להפיק את מלוא התועלת ממכשיר ה- Defender® שברשותכם.

- את מסנן הפחם Enviropure® (פריט אופציונלי) יש להחליף כל שישה חודשים.
 - את המסנן הנשלף Medi-Filter® יש להחליף אחת לשנה
- (נא עיינו גם בסעיף נורית התראה להחלפת מסנן להלן)

התראה: לפני הטיפול במכשיר יש לנתקו מזרם החשמל. אין לנסות בשום אופן לשטוף או לנקות את המסננים. מומלץ להחליף את המסננים באופן סדיר.

החלפת מסננים

נורית התראה להחלפת מסנן:

מכשיר ה- Defender® שברשותכם מצויד בנורית התראה להחלפת מסנן הממוקמת בחלקו הקדמי. כאשר נורית ההתראה האדומה מתחילה להבהב, מומלץ ליצור קשר עם מפיץ FILTERQUEEN® המורשה הקרוב אליכם ולהזמין מסנן חדש להחלפה. כאשר נורית ההתראה מפסיקה להבהב ודולקת באור קבוע, מומלץ להחליף את המסנן. כדי להפיק את מלוא ההנאה ממכשיר ה- Defender® שברשותכם, וכדי להאריך את תוקף האחריות, מומלץ מאוד לא להרוג ממועדי החלפת המסננים המוצעים לעיל. כאשר המכשיר מופעל באזורים בעלי רמת זיהום אוויר גבוהה מהרגיל, יהיה עליכם להחליף את המסננים לעתים תכופות יותר.

נורית התראה להחלפת המסנן מופעלת על-ידי קצב זמן הבנוי בתוך המכשיר. בתום 11 חודשים מאז התחלתם להשתמש במסנן הנשלף Medi-Filter® נורית ההתראה להחלפת המסנן תתחיל להבהב. הנורית תמשיך להבהב עד לתום 12 החודשים מאז התחלת השימוש במסנן, ואז תחל לדלוק באופן קבוע.

לאחר החלפת המסנן הנשלף Medi-Filter® עליכם לאפס את קצב הזמן של נורית ההתראה להחלפת המסנן. לאחר איפוס נכון של קצב הזמן, נורית ההתראה תיכבה.

איפוס קוצב הזמן של נורית ההתראה להחלפת המסנן:

לאחר החלפת המסנן הנשלף Medi-Filter® בהתאם להוראות המופיעות בעמ' 7, ניתן לאפס את קוצב הזמן של נורית ההתראה להחלפת המסנן על-ידי ביצוע הפעולות שלהלן:

- 1 חברו את המכשיר לתקע החשמל.
- 2 העבירו את מתג ההפעלה למצב מופעל ("I").
- 3 אפשרו למכשיר להתחיל לפעול במהירות נמוכה.
- 4 לחצו לחיצה ממושכת על שני כפתורי החצים שעל לוח הבקרה עד שנורית ההתראה להחלפת המסנן תתחיל להבהב.
- 5 שחררו את כפתורי החצים.
- 6 בעת שנורית ההתראה מהבהבת*, לחצו שוב לחיצה ממושכת על שני כפתורי החצים עד לכיבוי הנורית.

אם בצעתם את הפעולות המופיעות לעיל בצורה נכונה, נורית ההתראה תיכבה, ותתחיל להבהב שוב רק אחרי 11 חודשים ממועד האיפוס. אם נורית ההתראה לא כבתה, עליכם לחזור על פעולת האיפוס פעם נוספת.

*לתשומת לבכם: בסעיף 6 לעיל, נורית ההתראה להחלפת מסנן חייבת להבהב עדיין בעת שלוחצים על כפתורי החצים בפעם השנייה. הנורית תמשיך להבהב במשך כ-3 שניות לאחר שחרור כפתורי החצים בפעם הראשונה (ראו סעיף 5 לעיל).

הערה: כאשר המכשיר מופעל באזורים בעלי רמת זיהום אוויר גבוהה מהרגיל, יהיה עליכם להחליף את המסננים לעתים תכופות יותר.

הערה: להזמנת מסננים חדשים, אנא פנו למפיץ מורשה של FILTERQUEEN® או התקשרו למס' טלפון 1-440-846-7800 לבירור מיקומו של המפיץ הקרוב אליכם.

החלפת מסננים

החלפת מסננים באופן סדיר תמנע אפשרות של גרימת נזק למכשיר ה- Defender® כתוצאה מהפעלה ממושכת עם מסננים סתומים.

להחלפת המסנן(ים):

1 לאחר ניתוק המכשיר מזרם החשמל, סובבו אותו על צדו והסירו את אום החיזוק בתחתית המכשיר על-ידי סיבובו נגד כיוון השעון.



2 העמידו שוב את המכשיר והרימו את יחידת המנוע העליונה.



3 הוציאו את המסנן הנשלף Medi-Filter® ואת מסנן הפחם Enviopure®. אם הנכם מחליפים רק את מסנן הפחם Enviopure®, הוציאו את מסנן הפחם הישן מתוך המסנן הנשלף Medi-Filter® והשליכו אותו לאשפה.
הערה: מסנן הפחם מהודק למקומו בעזרת רצועת הצמדה.



4 מקמו את מסנן הפחם החדש מסביב לחלקו החיצוני של המסנן הנשלף, והדקו אותו בעזרת רצועת הצמדה. אם אתם מחליפים גם את המסנן הנשלף Medi-Filter®, הקפידו להדק את מסנן הפחם Enviopure® למסנן הנשלף החדש. החזירו את המסנן(ים) אל תוך המכשיר.



5 החזירו למקומה את יחידת המנוע.



6 סובבו את המכשיר על צדו, והחזירו למקומו את אום החיזוק בתחתית המכשיר. העמידו שוב את המכשיר והפעילו אותו.



מדריך לאיתור תקלות

תיאור המצב סיבה אפשרית פעולה דרושה

נורית החיווי הירוקה הממוקמת על כפתור ההפעלה אינה דולקת	המכשיר אינו מחובר לזרם החשמל	<ul style="list-style-type: none"> • ודאו שהמכשיר מחובר לשקע החשמל. • ודאו ששקע החשמל תקין. • בדקו אם כבל הכוח לא פגום. פנו לקבלת שירות.
נורית חיווי ההפעלה (בצורת עלה) בקדמת המכשיר אינה דולקת	לוח הפיקוד אינו מקבל הזנת חשמל או שלוח הפיקוד פגום	<ul style="list-style-type: none"> • ודאו שמתג ההפעלה נמצא במצב מופעל. • ודאו שנורית החיווי על מתג ההפעלה דולקת. • פנו לקבלת שירות.
נורית ההתראה האדומה להחלפת המסנן מהבהבת	מומלץ להזמין מסנן חדש להחלפה.	<ul style="list-style-type: none"> • נא עיינו בהוראות להחלפת המסנן בעמ' 6.
נורית ההתראה האדומה להחלפת המסנן דולקת באופן קבוע	הגיע הזמן להחליף את המסנן ולאפס את קצב הזמן.	<ul style="list-style-type: none"> • זהו מצב פעולה רגיל. נא עיינו בהוראות להחלפת המסנן בעמ' 5-7.
כל נוריות החיווי למהירות פעולת המנוע מהבהבות, והמכשיר אינו פועל.	המכשיר נמצא במצב פעולה מתוכנת, ועל פי רצף הפעולה המתוכנת הוא אמור להיות כבוי	<ul style="list-style-type: none"> • זהו מצב פעולה רגיל, נא עיינו בהוראות לתכנות המכשיר בעמ' 4.
אף אחת מנוריות החיווי למהירות פעולת המנוע אינה מהבהבת, והמכשיר אינו פועל.	המכשיר נמצא במצב תכנות.	<ul style="list-style-type: none"> • זהו מצב פעולה רגיל, נא עיינו בהוראות לתכנות המכשיר בעמ' 4. • לחצו על כפתור החץ הפונה כלפי מטה.
נורית חיווי אחת למהירות פעולת המנוע מהבהבת, המכשיר פועל.	המכשיר נמצא במצב פעולה מתוכנת, ועל פי רצף הפעולה המתוכנת הוא אמור פעול במהירות המסומנת על-ידי נורית החיווי המהבהבת.	<ul style="list-style-type: none"> • זהו מצב פעולה רגיל, נא עיינו בהוראות לתכנות המכשיר בעמ' 4.
נורית חיווי אחת למהירות פעולת המנוע מהבהבת, והמכשיר אינו פועל.	המכשיר נמצא במצב תכנות.	<ul style="list-style-type: none"> • זהו מצב פעולה רגיל, נא עיינו בהוראות לתכנות המכשיר בעמ' 4.

Health-Mor אחראית למשך שנתיים מיום הרכישה שמטהר האוויר Defender® הוא ללא פגמים הנובעים מחומרים או מתהליך הייצור. הקונה המקורי של מטהר האוויר Defender® יכול להאריך אחריות זו לתקופות רצופות בנות שנה אחת, על-ידי קנייה של מסנן נשלף מסוג Medi-Filter®. לשם הארכת האחריות של מכשיר ה- Defender® למשך שנה נוספת, על הקונה למלא ולהחזיר לחברה את כרטיס הארכת האחריות המצורף לכל מסנן נשלף מסוג Medi-Filter®.

אחריות זו אינה חלה על: (1) שימוש ב- Defender® למטרות מסחריות, מוסדיות, מקצועיות, לצורכי השכרה או לכל מטרה אחרת שאינה שימוש ביתי; (2) נזק שנגרם עקב שימוש בלתי הולם או הזנחה; (3) נזק שנגרם עקב חיבור המוצר למתח או זרם שונים מאלה המוטבעים על לוחית הזיהוי של המכשיר; (4) נזק שנגרם עקב טיפול במכשיר שלא על-ידי Health-Mor או מפיצה המורשים ו-(5) מחירי הובלה, איסוף, משלוח ביקורי בית או ביקורי שירות.

במסגרת האחריות Health-Mor תתקן או תחליף כל חלק פגום בתנאי שמכשיר ה- Defender® או החלק הפגום יוחזרו לאחר תשלום דמי הובלה ובצרוף הוכחת רכישה למפיץ המורשה שממנו נרכש, או למחלקת אבטחת האיכות של חברת Health-Mor בכתובת
1 American Road, Suite 1250, Brooklyn, Ohio 44144, ארה"ב, או – לאחר קבלת אישור בכתב מ- Health-Mor – לכל אדם אחר המורשה לתת שירות במסגרת האחריות. פרטים על מי שמורשים לתת שירות במסגרת האחריות ניתן לקבל במחלקת יחסי לקוחות בכתובת הרשומה לעיל, או בטלפון מס' 1-440-846-7800. אם לאחר בדיקה, יימצא שהתקלה ב- Defender® או בחלק נובעת מפגמים בחומרים או מתהליך הייצור, הם יתוקנו או יוחלפו על פי שיקול דעתה הבלעדי של Health-Mor ויוחזרו לשולח במשלוח גוביינא. לא יינתן כל פיצוי בגין החלפת חלקים פגומים או שירות שניתן בזמן תחולת האחר 1-440-846-7800 -ידי מי שאינו המפיץ המורשה שממנו נרכש ה- Defender®, או על-ידי Health-Mor, מבלי שהתקבל קודם לכן אישור בכתב מטעם Health-Mor.

תוקפה של אחריות זו בטל ומבוטל אלא אם מתקיימים התנאים שלהלן: (1) ה- Defender® נרכש ממפיץ מורשה של חברת Health-Mor. (2) המספר הסידורי שהוטבע על-ידי היצרן על המכשיר לא שונה, הושחת או הוסר; (3) השימוש ב- Defender® נעשה בכל עת בהתאם להוראות המדריך למשתמש ולא נעשה בו שימוש בלתי הולם; (4) המסננים/חלקים בהם נעשה שימוש ב- Defender® הם אך ורק מסננים/חלקים מקוריים מתוצרת FILTERQUEEN®.

על כל תיקון או החלפה של תקלה או של חלק פגום במסגרת כתב אחריות זה, תחול אחריות שתימשך שנה אחת או עד לתום תקופת האחריות המקורית, הארוכה מביניהן.

לא קיימת כל אחריות מפורשת אחרת החלה על ה- Defender® שנמצא ברשותכם.

חברת Health-Mor אינה מקבלת על עצמה ואינה מסמיכה כל גורם אחר לקבל על עצמו כל אחריות נוספת. שלילת התוקף של כל תנאי מגביל הכלול בכתב אחריות זה, לא תשפיע על תוקף חלקיו האחרים של כתב האחריות.

פסולת אלקטרונית – החזרה ומחזור

הנחיית האיחוד האירופי בנוגע לפסולת אלקטרונית (WEEE) מחייבת יצרנים של שואבי אבק ומטהרי אוויר המוכרים את תוצרתם במדינות האיחוד האירופי:

1. לסמן שואבי אבק ומטהרי אוויר חדשים עם תווית המידעת את הלקוחות שיש למחזר את המוצר
2. לקבל בחזרה שואבי אבק ומטהרי אוויר מלקוחות בסיום חיי המוצר, וגם
3. לממן את המיחזור והשימוש החוזר במוצרים.

הנחיית האיחוד האירופי בנושא פסולת אלקטרונית (WEEE) נכנסה לתוקף בתאריך 13 באוקטובר, 2005, ועל היצרנים לעמוד ביעדי המיחזור עד דצמבר, 2006.

הצהרת תאימות פסולת אלקטרונית

באמצעות המפיץ המורשה שלנו, חברת Health-Mor תקבל בחזרה שואבי אבק ומטהרי אוויר למטרות מיחזור בהתאם לדרישות המיחזור של מדינות האיחוד האירופי השונות בסיום חיי המוצר.

