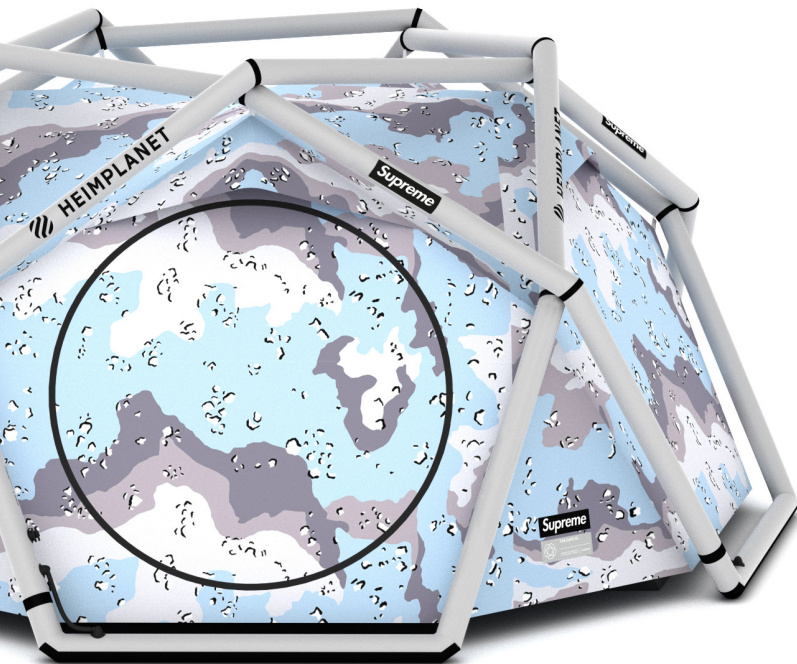


THE CAVE XL

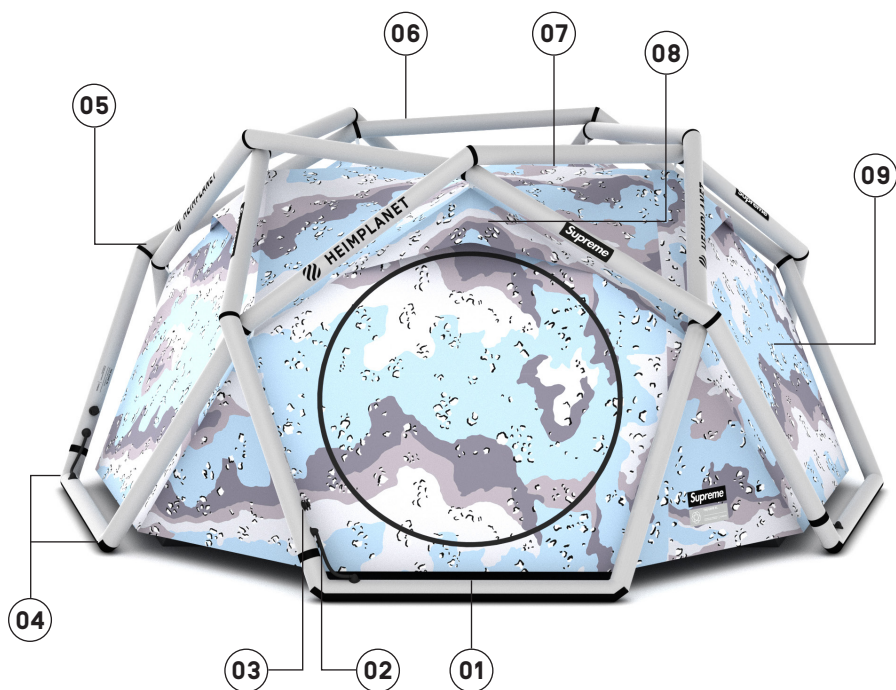
Supreme

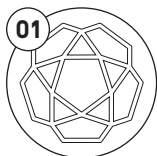


TENDA PER 3 PERSONE
IGD/STRUTTURA GEODETICA
SISTEMA DI SICUREZZA A PIÙ CAMERE
SISTEMA ONE-PUMP
PESO 5.4 KG



HEIMPLANET È SINONIMO DI VIAGGI,
NUOVE IDEE E SPINTA A FARE LE
COSE IN MODO CREATIVO.

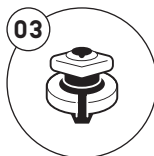




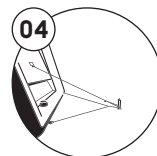
La **griglia gonfiabile a diamante ("IDG", Inflatable Diamond Grid)** è un telaio ad aria autoportante che riprende la struttura molecolare del diamante. Il suo principio progettuale segue quello di una calotta geodetica. Ciò che la contraddistingue è la sua elevata stabilità e il suo eccellente rapporto area superficiale-volume.



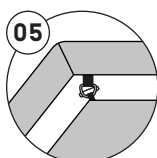
Il **brevettato sistema di sicurezza a più camere** consente di gonfiare l'intero telaio ad aria ("IDG") in un unico passaggio. Una volta gonfiato, il telaio può quindi essere suddiviso in 5 camere separate utilizzando i connettori one-pump, garantendo così stabilità anche in caso di danneggiamento a qualche componente.



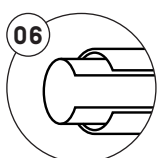
La IDG presenta **valvole 2 in 1** su ogni camera dei pali, ciascuna dotata di due chiusure: una valvola unidirezionale per un gonfiaggio rapido e semplice dell'intero telaio ad aria e un'apertura di grandi dimensioni per uno sgonfiaggio semplice. In questo modo, montare e smontare la tenda non richiede praticamente alcuno sforzo.



Opzioni di tensionamento: la tenda viene fornita dotata di punti di fissaggio con tiranti integrati per assicurare saldamente tutti gli angoli [4] mantenendo allo stesso tempo una sicura separazione tra sovratelo e tenda interna. Ciò garantisce che la The Cave XL rimanga perfettamente fissa e asciutta anche quando fuori imperversa la tempesta e piove a dirotto.



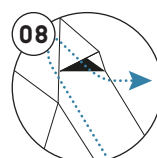
Flessibilità: la tenda è progettata in modo tale che il telaio, il sovratelo e la tenda interna possano essere montati in un singolo passaggio (gonfiaggio). Il sovratelo e la tenda interna possono essere utilizzati separatamente.



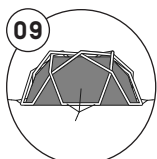
Le **travi ad aria** sono dotate di una robusta struttura a doppio strato. Una camera d'aria ermetica in TPU (poliuretano termoplastico) fornisce una pressione dell'aria costante per lunghi periodi di tempo. Il manicotto esterno è realizzato in un tessuto di poliestere estremamente resistente che garantisce eccellente rigidità e durata.



Il **portaoggetti sospeso** può essere utilizzato per conservare oggetti al coperto o per posizionarvi una lampada e illuminare così l'interno della tenda con una luce tenue e soffusa.



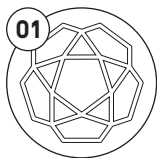
Ventilazione superiore: le prese d'aria chiudibili garantiscono un perfetto ricircolo dell'aria verso l'alto anche nelle condizioni peggiori.



Il sovratelo della The Cave XL è compatibile con due diverse tende interne: la versione **3 stagioni** che favorisce il flusso d'aria nell'abitacolo grazie all'uso di un tessuto a rete nella parte superiore. La versione **4 stagioni** che massimizza la conservazione del calore.

INSTALLAZIONE

La tenda è costituita da tre componenti pre-assemblati: il telaio, il sovratelo e la tenda interna. Può essere estratta dalla confezione e gonfiata facilmente: l'installazione richiede solo pochi minuti!



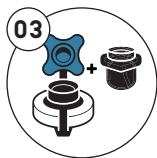
PREPARARE

Estrarre la tenda e gli accessori dalla confezione
Distendere a terra.



CHIUDERE (x5)

Chiudere tutte le valvole.



APRIRE (x1)

Collegare la pompa a uno degli adattatori.



POMPARE

Il gonfiaggio è rapido e la tenda si monta da sola.



CHIUDERE (x1)

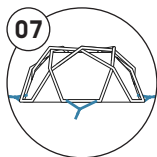
Scollegare la pompa e assicurarsi che tutte le valvole siano chiuse correttamente.



FISSARE (x5)

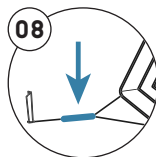
Utilizzare i ganci a clip per separare le camere delle travi.

★



PIANTARE I PALETTI DI TERRA

Per prima cosa, ancorare leggermente i paletti a terra. In **CONDIZIONI DI FORTE VENTO**, questo passaggio può essere eseguito prima: nessuna tenda è così semplice da installare in condizioni di vento come questa!



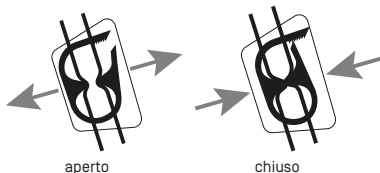
SERRARE

Infine, serrare tutti i tiranti in modo che la tenda sia ben fissa.

★

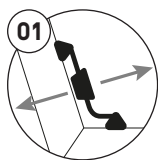
FISSARE I GANCI

I ganci del manicotto in neoprene sono di facile utilizzo. È possibile rintracciarli e azionarli con le mani attraverso le coperture protettive in neoprene.



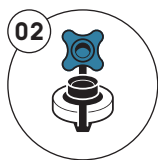
SMONTAGGIO

Per lo smontaggio, è possibile impacchettare e conservare i tre componenti (il telaio, il sovratelo e la tenda interna) insieme in un unico pezzo. In questo modo, saranno di nuovo facilmente a disposizione per un futuro utilizzo. Ricordarsi di togliere tutti gli oggetti dalla tenda e assicurarsi che sia asciutta. Per impedire la formazione di muffa, lasciarla asciugare all'aria a casa.



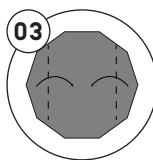
SGANCIARE (x5)

Sganciare i ganci a clip.



APRIRE (x5)

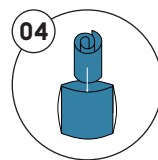
Aprire tutte le valvole.



PIEGARE

Ripiegare la tenda in un unico pezzo (includendo il telaio, il sovratelo e la tenda interna). Far uscire l'aria in eccesso premendo a ogni ripiegamento.

*



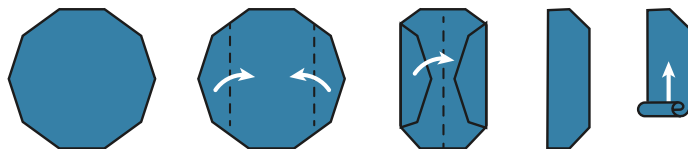
ARROTOLARE E IMPACCHETTARE

Arrotolare la tenda correttamente ripiegata e far uscire l'aria in eccesso premendo. Inserire la tenda arrotolata nella sacca e comprimere utilizzando le fascette.

*

CONSIGLIO!

Se si ripiega la tenda correttamente, entrerà perfettamente nella sacca. Per sgonfiare il più possibile il telaio ad aria, alla fine, arrotolare e srotolare la tenda diverse volte in modo da far uscire un po' più aria ogni volta che si arrotola. In tal modo, la tenda verrà compressa in un pacco di dimensioni minime.



RIPARAZIONE

L'IDG" è realizzata in materiali particolarmente robusti. Tuttavia, se il manicotto esterno o la camera d'aria interna si danneggiano, è possibile sostituirli o applicare una toppa esattamente come si farebbe per il copertone forato di una bicicletta. Se la camera d'aria è forata, è possibile rimuoverla facilmente attraverso l'apertura per le riparazioni posto all'estremità di ogni paletto.

01 INDIVIDUARE L'APERTURA PER LE RIPARAZIONI

L'apertura per le riparazioni si trova all'estremità di ogni paletto. Aprire il Velcro per accedere alla camera d'aria interna in TPU.



02 CONNETTORI E VALVOLE

Rimuovere i tubi di gomma e gli anelli in plastica dai connettori One-Pump; svitare la valvola e far uscire i connettori e la valvola esercitando pressione.

03 FISSARE UNA CORDA AL CONNETTORE

Fissare una corda (o utilizzare uno dei tiranti) al connettore One-Pump nel punto più lontano dall'apertura per le riparazioni.

04 ESTRARRE LA CAMERA D'ARIA

Estrarre la camera d'aria dal manicotto esterno facendo attenzione. La corda verrà guidata automaticamente nel manicotto esterno. Utilizzare la corda per reinserire la camera d'aria dopo la riparazione.

05 RIPARAZIONE/ SOSTITUZIONE

Ora è possibile riparare il foro utilizzando le toppe autoadesive fornite nel kit di riparazione. Ricavare una toppa con angoli arrotondati dal materiale di riparazione ritagliandola in modo che su tutti i lati la sua dimensione sia più grande di 2 cm rispetto all'area danneggiata. All'occorrenza, sostituire la camera d'aria danneggiata con una nuova.



NOTA BENE

Se il manicotto esterno di un paletto è danneggiato, deve essere sostituito immediatamente, altrimenti è possibile che si danneggi la camera d'aria interna. In tal caso, aprire la chiusura a Velcro sugli angoli e sul fondo in modo da riuscire a rimuovere e sostituire l'intero paletto.

06 INSERIRE LA CAMERA D'ARIA

Fare molta attenzione a non torcere la camera d'aria quando la si reinserisce. La torsione della camera d'aria potrebbe portare a danni durante il pompaggio della stessa. Dopo aver reinserito la camera d'aria, ripiegarne l'estremità e la parte di chiusura inserendola nell'estremità del paletto.

07 CHIUDERE IL VELCRO

Assicurarsi di fissare saldamente il Velcro all'interno dell'apertura del paletto.

08 GONFIARE LA CAMERA D'ARIA LENTAMENTE

Dopo che la camera d'aria è stata inserita, assicurarsi che riempia completamente lo spazio all'interno del paletto. Quindi, introdurre lentamente aria nella camera d'aria, facendo attenzione che quest'ultima sia posizionata correttamente. Se la camera d'aria non è posizionata correttamente (ad es. è ritorta o se la camera d'aria non riempie completamente lo spazio all'interno del paletto), correggerne la posizione o rimuoverla e inserirla nuovamente in modo corretto.

CURA

Le tende HEIMPLANET sono realizzate in materiali estremamente duraturi. Con un po' di cura, vi faranno da casa affidabile per molti anni.

SIATE BUONI CON LA
VOSTRA TENDA E LEI
SARÀ BUONA CON
VOI.

Dopo ogni utilizzo, pulire velocemente la tenda per impedire la formazione di muffa e macchie mucide.

Per rimuovere le macchie e lo sporco, la cosa migliore è utilizzare un panno morbido inumidito con acqua tiepida e insaponata. Non lavare la tenda in lavatrice o presso una lavanderia a secco professionale.

Qualora risultasse difficile aprire e chiudere una cerniera, è sufficiente trattarla con un po' di cera.

GRAZIE PER IL VOSTRO
SUPPORTO. CI AUGURIAMO
CHE IL NOSTRO PRODOTTO
VI PIACCIA QUANTO A NOI È
PIACIUTO PROGETTARLO.

—
JOIN THE MOMENT AND
MAKE YOURSELF AT HOME
WHEREVER YOU GO.



HEIMPLANET ENTWICKLUNGS GMBH
SHANGHAIALLEE 21
20457 HAMBURG / GERMANY

—
WWW.HEIMPLANET.COM

—
WWW.FACEBOOK.COM/HEIMPLANET
WWW.X.COM/HEIMPLANET
WWW.INSTAGRAM.COM/HEIMPLANET

