

(6)

Leijona-kello

Cal. 7T11

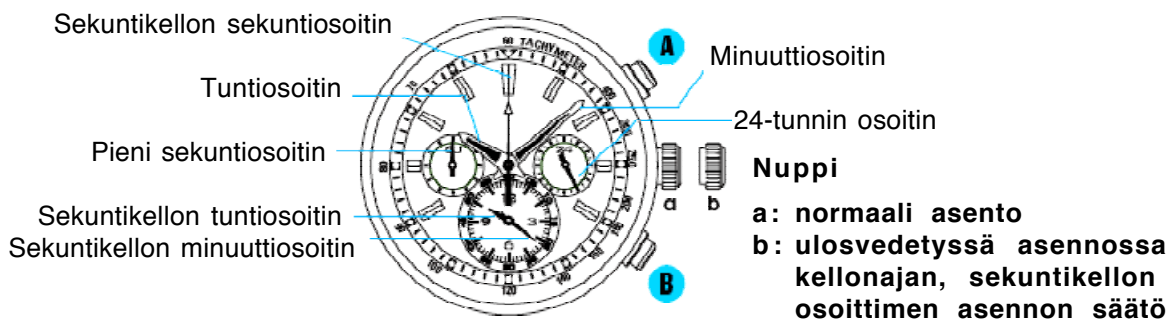
KÄYTTÖOHJE

Olet nyt ylpeä Leijona analoginen kvartsikello Cal. 7T11 omistaja. Optimaalisen suorituskyvyn varmistamiseksi, lue nämä ohjeet huolellisesti ennen kellon käyttöönottoa. Säilytä ohjeet tulevaa tarvetta varten.

Ominaisuudet

- 24-tuntinen formaatti, tunti-, minuutti- ja pieni sekuntiosoitin
- 12-tuntinen sekuntikello 1 sekunnin tarkkuudella
- Sekuntikello pysähtyy automaattisesti saavuttaessa mittausalueen rajan (12 tuntia)

NÄYTTÖ JA PAINIKKEET



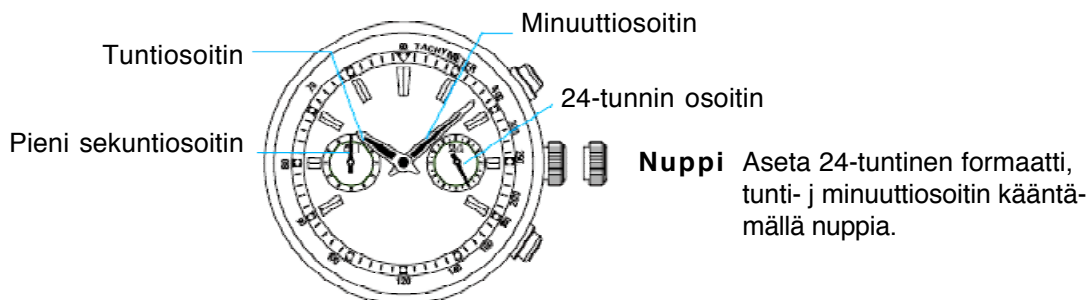
- Joissakin malleissa on ruuvityyppinen lukittava nuppi. Katso lisätietoja sivulla XX
- Käyttöoppaan piirrosesimerkit ovat pelkistettyjä.

KELLONAJAN ASETUS JA SEKUNTIKELLON OSOITTIMIEN ASENNON SÄÄTÖ

- Kello on suunniteltu siten, että seuraavat säädöt tehdään nupin ollessa ulosvedetyssä asennossa.
 - 1) Kellonajan asetus
 - 2) Sekuntikellon osoittimien asennon säätö

Nuppi: Vedä nuppi ulos, kun pieni sekuntiosoitin on 12-asennossa. Pieni sekuntiosoitin pysähtyy välittömästi.

1. Kellonajan asetus



Huom!

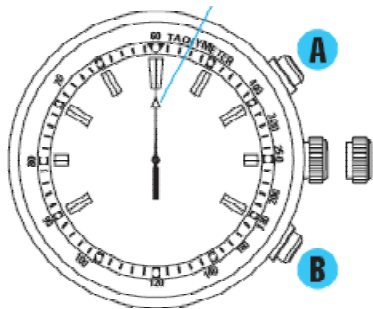
1. Sekuntikellon osoittimet nollautuvat automaattisesti, jos nuppi vedetään ulos ajanoton ollessa käynnissä.
2. Säätäessäsi sekuntikellon osoitinta, huomioi sen säätämiseen vaadittu aika ja säädä osoitin muutama minuutti eteenpäin nykyisestä ajasta.
3. Säätäessäsi tuntiosoitinta, varmista, että AM/PM on asetettu oikein tarkistamalla 24-tunnin osoittimen asento.
4. Säätäessäsi minuuttiosoitinta, säädä se ensin 4-5 minuuttia ohi haluamasi ajan ja sitten takaisin tarkkaan minuuttilukuun.

(6)

2. Sekuntikellon osoittimen asennon säätö

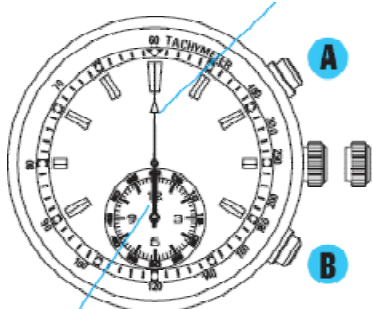
Jos sekuntikellon osoittimet eivät ole 0-asennossa, säädä ne 0-asentoon suorittamalla alla esitety toimenpiteet.

Sekuntikellon sekuntiosoitin



- A** Paina vähintään 2 sekuntia.
 - Kello asettuu sekuntikellon osoittimien asetustilaan.
- A** Paina uudelleen vähintään 2 sekuntia.
 - Sekuntikellon sekuntiosoitin tekee täyden kierroksen.
- B** Paina toistuvasti säätääksesi sekuntikellon sekuntiosoitimen 0-asentoon.
 - Osoitin siirtyy nopeasti pitämällä **B**-painiketta yhtäjaksoisesti alaspainettuna.

Sekuntikellon sekuntiosoitin



Sekuntikellon tunti- ja minuuttiosoitimet

- A** Paina vähintään 2 sekuntia.
 - Sekuntikellon tunti- ja minuuttiosoitin tekevät täyden kierroksen.
 - B** Paina toistuvasti säätääksesi sekuntikellon tunti- ja minuuttiosoitimet 0-asentoon.
 - Osoittimet siirtyvät nopeasti pitämällä **B**-painiketta yhtäjaksoisesti alaspainettuna.
 - Sekuntikellon tunti- ja minuuttiosoitimien liikkeet ovat tahdistetut.
 - Älä jatka **B**-painikkeen alaspainettuna pitämistä yli 2 sekuntia säädettyäsi sekuntikellon tunti-, minuutti- ja sekuntiosoitimien asennot.
- Jos näin kuitenkin tapahtuu vahingossa, työnnä nuppi takaisin normaaliin asentoon ja suorita säätötoimenpiteet alusta uudelleen.

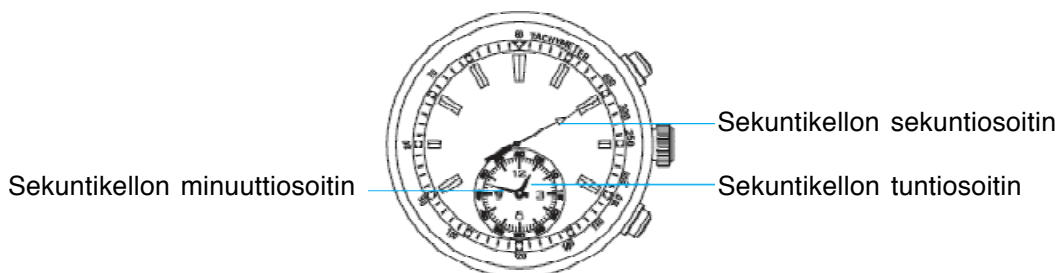
Nuppi Työnnä nuppi takaisin normaaliin asentoon, kun kaikki säädöt on tehty.

SEKUNTIKELLO

- Sekuntikellolla voi mitata aikaa 12 tuntiin asti 1 sekunnin tarkkuudella. Sekuntikello pysähtyy automaattisesti ajanoton saavuttaessa 12 tuntia.
- Mitattu aika näkyy kellon päänäytössä ja näytön alaosassa olevassa sekuntikellon minuutti- ja tuntinäytössä.
- Väliajan mittaus on myös mahdollista.

Kuinka lukea sekuntikellon osoittimien asennot

Mitattu aika ilmaistaan kolmella osoittimella: sekuntikellon sekuntiosoitimella, sekuntikellon minuutti- ja tuntiosoitimella.



(1 tunti, 48 minuuttia ja 10 sekuntia)

- Jos sekuntikellon osoittimet eivät palaudu 0-asentoon, kun sekuntikello nollataan, säädä ne 0-asentoon suorittamalla toimenpiteet kohdasta "KELLONAJAN ASETUS JA SEKUNTIKELLON OSOITTIMIEN ASENNON SÄÄTÖ".
- Sekuntikellon osoittimien asennon säätö tulee suorittaa samanaikaisesti, kun kellonaikaa asetetaan.

(6)

Kuinka sekuntikellon osoittimet nollataan

Sekuntikellon osoittimien liikkuaessa

1. Pysäytä sekuntikello painamalla **A**-painiketta.
2. Nollaa sekuntikello painamalla **B**-painiketta.

Sekuntikellon osoittimien ollessa pysäytetyt

Nollaa sekuntikello painamalla **B**-painiketta.

(Kun väliaika näkyy näytössä ajanoton ollessa käynnissä sekuntikellolla)

1. Paina **B**-painiketta siirtääksesi sekuntikellon osoittimia nopeasti eteenpäin. Siirtämisen jälkeen sekuntikellon osoittimet jatkavat ajanottoa käynnissä olevan mittauksen mukaan.
2. Pysäytä sekuntikello painamalla **A**-painiketta.
3. Nollaa sekuntikello painamalla **B**-painiketta.

(Kun väliaika näkyy näytössä ajanoton ollessa pysäytetty)

1. Paina **B**-painiketta siirtääksesi sekuntikellon osoittimia nopeasti eteenpäin. Siirtämisen jälkeen sekuntikellon osoittimet pysähtyvät.
2. Nollaa sekuntikello painamalla **B**-painiketta.

AJANOTTO SEKUNTIKELLOLLA

Normaali ajanotto



Kokonaisajan mittaus



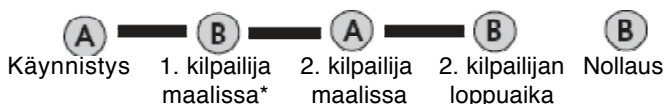
Sekuntikello voidaan käynnistää ja pysäyttää toistuvasti **A**-painiketta painamalla.

Väliajan mittaus



Väliaikojen mittaus voidaan toistaa niin monta kertaa kuin vaaditaan painamalla **B**-painiketta.

Kaksi loppuaikaa



* Ensimmäinen juoksija maalissa. Ensimmäisen juoksijan loppuaika.

** Toinen juoksija maalissa.

*** Toisen juoksijan loppuaika.

(6)

RUUVITYYPPIINEN LUKITTAVA NUPPI

- Joissakin malleissa on ruuvityyppinen mekanismi, jolla nuppi voidaan lukita silloin, kun sitä ei käytetä.
- Nupin lukitseminen estää vahingossa tapahtuvat toiminnot ja parantaa kellon vesitiivyyttä.
- Nuppi on kierrettävä auki ennen sen käyttöä. Muisti lukita nuppi uudelleen, kun kaikki tarpeelliset toimenpiteet on tehty.

Ruuvityyppisen nupin käyttö

Pidä nuppi turvallisesti lukittuna ellet käytä sitä.

Avaa nuppi kiertämällä sitä vastapäivään.
Nuppi on nyt auki ja sitä voi käyttää.



Lopetettuasi nupin käytön, kierrä sitä myötäpäivään painaen samalla kohti kellon runkoa, kunnes nuppi on pohjassa.



- Lukitessasi nupin, kierrä sitä hitaasti ja varmista, että se asettuu oikealla tavalla kierteisiin. Liiallinen voiman käyttö voi vahingoittaa nupin kierteitä.

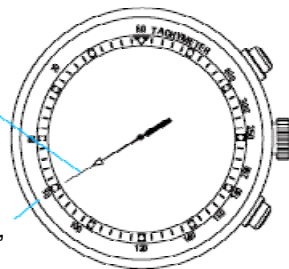
NOPEUSMITTARI (mallit, joiden näytössä on nopeusmittarin asteikko)

Ajoneuvon keskinopeuden mittaaminen

1. Käytä sekuntikelloa määrittääksesi, kuinka monta sekuntia tarvitaan 1 km tai 1 mailin kulkemiseen.
2. Sekuntikellon sekuntiosoitin ilmaisee keskinopeuden/tunti nopeusmittarin asteikossa.

Esimerkki 1:

Sekuntikellon sekuntiosoitin: 40 sekuntia



Nopeusmittarin asteikko: "90"

"90" (nopeusmittarin asteikkoluku) x 1 (km tai maili) = 90 km/h tai mph.

- Nopeusmittarin asteikkoa voi käyttää ainoastaan, kun vaadittu aika on alle 60 sekuntia.

Esimerkki 1: Jos mitattu matka pitenee 2 km tai mailiin tai lyhenee 0.5 km, tai mailiin ja sekuntikellon 1/5 sekunnin osoitin näyttää "90" nopeusmittarin asteikolla:

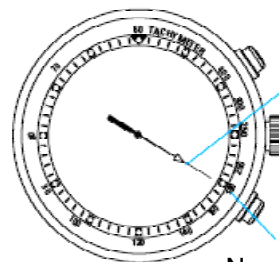
"90" (nopeusmittarin asteikkoluku) x 2 (km tai mailia) = 180 km/h tai mph.

"90" (nopeusmittarin asteikkoluku) x 0.5 (km tai mailia) = 45 km/h tai mph.

TOIMINNAN TUNTITAKSAN MITTAUS

Esimerkki 2:

1. Käytä sekuntikelloa mittaamaan aika, joka tarvitaan saattamaan loppuun yksi tehtävä.
2. Sekuntikellon sekuntiosoitimen asento nopeusmittarin asteikko kertoo tunnissa loppuunsaatettujen tehtävien keskiarvon.



Sekuntikellon sekuntiosoitin: 20 sekuntia

Nopeusmittarin asteikko: "180"

Esimerkki 2: Jos 15 tehtävää saatetaan loppuun 20 sekunnissa.

"180" (nopeusmittarin asteikkoluku) x 15 tehtävää = 2700 tehtävää/tunti.

(6)

ETÄISYYSMITTARI (mallit, joiden näytössä on etäisyysasteikko)

- Etäisyysmittari näyttää likimääräisen arvon valon ja äänen lähteeseen.
- Etäisyysmittari ilmaisee matkan nykyisestä olinpaikastasi valoa ja ääntä lähettävään lähteeseen. Voit esim. määrittää etäisyyden pisteeseen, jossa on tapahtunut salamanisku mittaamalla ajan, joka kuluu näkemästäsi salaman välähdyksestä siihen, kun sen ääni kuuluu.
- Salaman välähdys saavuttaa sinut lähes välittömästi, koska valon nopeus on 0.33 km/sek. Tämän aikaeron avulla voit laskea etäisyyden valolähteeseen.
- Etäisyysmittarin asteikko on porrastettu sen mukaan, että ääni kulkee 1 km matkan 3 sekunnissa.

* *Lämpötilan ollessa 20°C (68°F).*

Varoitus!

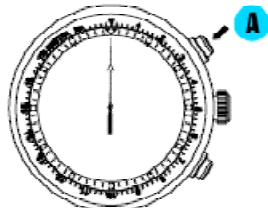
Etäisyysmittari tarjoaa vain likimääräisen arvion salamaniskupisteeseen eikä sitä voi siksi käyttää ohjeena salamoinnin aiheuttaman vaaran välttämiseksi. Huomioi myös, että äänen nopeus vaihtelee ilmakehän lämpötilan mukaan.

Etäisyysmittarin käyttö

Tarkista, että sekuntikello on nollattu ennen aloittamista.

Käynnistys

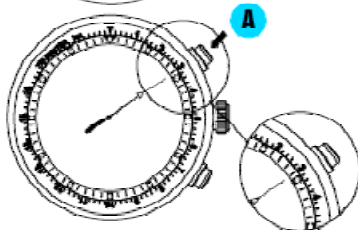
(Valon välähdys)



1. Käynnistä sekuntikello painamalla **A**-painiketta heti, kun näet valon.

Pysäytys

(Salaman jyrähdys)



2. Pysäytä sekuntikello painamalla **A**-painiketta kuullessasi äänen.

3. Lue etäisyysmittarista lukema johon sekuntikellon 1/5 sekunnin osoitin osoittaa.

Noin 3 km

PARISTON VAIHTO

5
Years

Kellon voimanlähteenä toimiva pienoispäristo kestää n. 5 vuotta. Koska paristo on asennettu jo tehtaalla toimintojen ja suorituskyvyn tarkistamiseksi, sen todellinen käyttöikä saattaa olla lyhyempi. Vaihda loppuunkulunut paristo uuteen mahdollisimman pian toimintaongelmien välttämiseksi.

Ota yhteys valtuutettuun SEIKO-myyjään pariston (SR927SW) vaihtoa varten.

- *Pariston kestoikä on yllä mainittua lyhyempi, jos sekuntikellon päivittäinen käyttö ylittää kaksi tuntia.*

Pariston käyttöikäilmais

Pariston käyttöikä loppuaan, pieni sekuntiosoitin alkaa liikkua 2 sekunnin välein normaalin 1 sekunnin sijasta. Vaihda tällaisessa tapauksessa paristo uuteen mahdollisimman pian.

- *Kellon käynti on kuitenkin tarkka, vaikka pieni sekuntiosoitin liikkuu 2 sekunnin välein.*

Varoitus!

- Älä poista paristoa kellosta.
- Jos pariston on jostain syystä poistettava kellosta, säilytä sitä lasten ulottumattomissa. Jos lapsi nielee pariston, ota välittömästi yhteys lääkäriin.

Varoitus!

- Älä koskaan oikosulje, peukaloi tai kuumenna paristoa. Paristo voi räjähtää, kuumeta voimakkaasti tai syttyä tuleen.
- Paristoa ei voi ladata. Älä koskaan yritä ladata sitä, koska se voi aiheuttaa elektrolyytin vuotamista tai vahingoittaa paristoa.

(6)

TEKNISET TIEDOT

- | | |
|--|---|
| 1. Kvartsikiteen taajuus: | 32, 768 Hz (Hz = Hertziä) ... värähdystä/sekunti |
| 2. Kellon käyntitarkkuus (kuukaudessa) | ±15 sekuntia, kun kelloa pidetään ranteessa normaalissa lämpötilassa (5°C - 35°C) |
| 3. Toimintalämpötila-alue | -10°C - 60°C |
| 4. Vetojärjestelmä: | Askelmoottori (3 kpl) |
| 5. Näyttöjärjestelmä: | |
| Aika | 24-tuntia, tunti-, minuutti- ja pieni sekuntiosoitin (tarkkuus 1 sekunti) |
| Sekuntikello | Sekuntikellon sekuntiosoitin (tarkkuus 1 sekunti, 60 minuuttia/360 astetta) |
| | Sekuntikellon minuuttiosoitin (tarkkuus 1 minuutti, 60 minuuttia/360 astetta) |
| | Sekuntikellon tuntiosoitin, tahdistettu sekuntikellon minuuttiosoitin (12 tuntia/360 astetta) |
| 6. Paristo: | SEIKO SR927SW (1 kpl) |
| 7. Paiston käyttöikä: | Noin 5 vuotta |
| 7. IC (integroitu piiri): | C-MOS-IC (1 kpl) |

* Kaikki oikeudet pidätetään.