

WILDUST ◆ SISTERS ◆



**AVIATOR MOTORCYKEL
LÆDERJAKKE- LJAW201**

AVIATOR MOTORCYKEL LÆDERJAKKE – L1AW201



Wildust "Aviator"-jakken er en hyldest til tidligere tiders opdagelsesrejsendes og pionerers jakker.

Opdateret, i et "tilpasset" og feminint snit, ønskede vi at gøre det til en central del af eventyrernes garderobe.

Lige så elegant som det er praktisk, er det velegnet til alle formål og giver endda kvindelige motorcyklister mulighed for at køre uden at gå på kompromis mellem stil og sikkerhed.

"Aviator"-jakken har lommer til at rumme motorcykelbeskyttelse på skuldre, albuer og ryg.

Fremstillet af tykt, robust okselæder, giver det betydelig modstand mod slid og rivning.

WILDUST ◆ SISTERS ◆

WILDUST

12C CHEMIN DE LA DEVESE
33360 CARIGNAN DE BORDEAUX

WWW.WILDUST.COM



WILDUST
◆ **SISTERS** ◆

VARSEL
INFORMATION & BRUG

AVIATOR
MOTORCYKEL
LAEDERJAKKE-
LJAW201



BRUGSANVISNING

Beskyttelsesbeklædning til motorcyklister:

Mærkningen på din beklædningsgenstand betyder, at den har gennemgået en EU-typeprøvevurdering i overensstemmelse med kravene i forordning (EU) **2016/425** og er blevet tildelt en 2. CAT.

PPE = personligt beskyttelsesudstyr mod mellemstore risici.

EU-overensstemmelseserklæringer kan tilgås på følgende link:
<https://www.wildust.com/fr/content/30-ce-certification>

Ydeevnen af dit tøj er blevet verificeret af det notificerede organ RICOTEST nr. 0498 (Via Tione 9, 37010 Pastrengo - Verona - Italien) baseret på en laboratorietestprocedure udført efter de tekniske krav i: **EN 17092-3:2020**.






Se afsnittet "YDELSE og SÅDAN VÆLGER DU DIT TØJ" for en forklaring af de forskellige tilgængelige klasser.

Ydermere er lem-, ryg- og brystbeskyttelsen, når den findes inden i dit tøj, certificeret i overensstemmelse med de europæiske referencestandarder **EN1621-1:2012 / EN1621-2:2014 / EN1621-3:2018**.

Se venligst "INVENDIGE BESKYTTELSER" TABELLEN for de præcise beskyttere, dit tøj kan udstyres med.

Brug ikke tøjet, hvis de medfølgende stødbeskyttere er fjernet!

CE-MÆRKNING

	<p>Producentens registrerede varemærke</p> <p>WILDUST - 12 C, Chemin de la devèse 33360 CARIGNAN DE BORDEAUX www.wildust.com</p>
	<p>"CE"-logoet betyder, at produktet opfylder de grundlæggende sundheds- og sikkerhedskrav i forordning (EU) 2016/425 (bilag II).</p>
<p>AVIATOR MOTORCYKEL LÆDERJAKKE - LJAW201</p>	<p>Produktbetegnelse (handelsnavn)</p>
	<p>Størrelsesangivelse</p> <p>Størrelsesintervaller tilgængelige for alle forskellige modeller og information om, hvordan de svarer til brugerens ergonomiske mål, kan findes i slutningen af denne informationsfolder.</p>
	<p>Pictogramme indiquant l'usage prévu (motocyclisme) :</p> <ul style="list-style-type: none"> - Indication de la classe atteinte ; - Année de la norme européenne de référence.
<p>EN 17092-3:2020</p>	<p>Teknisk standardreference</p>
	<p>"I en bog"-piktogram, der angiver, at du skal læse brugervejledningen</p>
<p>10/23</p>	<p>Produktions dato</p>

ANVENDELSESFORMÅL



FARER, mod hvilke der ydes en vis beskyttelse:

Beskyttelsesbeklædning har til formål at yde en vis beskyttelse til motorcyklister uden at reducere motorcyklistens mulighed for at kontrollere motorcyklen væsentligt. Derudover er de designet til at give tilstrækkelig beskyttelse mod de risici, de er beregnet til at beskytte mod, såsom at falde fra motorcyklen eller en anden ulykke. Yderligere og særlige risici, der opstår i en motorcykelulykke, kan omfatte: stød og slid på kørefladen, stød med førerens motorcykel, modstridende køretøjer og andre genstande.

FARER, mod hvilke der IKKE gives beskyttelse:

Beskyttelsesbeklædning til motorcyklister er ikke beregnet til og kan ikke forhindre: traumer fra højenergipåvirkninger, traumer fra betydelige bøjnings-, vrid-, bøjnings- eller knusningskræfter som følge af påvirkning af en genstand, traumer forårsaget af ekstremt slid, traumer forårsaget af ekstreme bevægelser eller traumer forårsaget af massive penetrationer.

ADVARSLER OG BRUGSGRAENSER



INGEN PPE eller kombination af PPE kan give fuldstændig beskyttelse mod skader!

Brug altid dit motorcykeltøj i kombination med andre former for PPE, inklusive hjelme, og andre matchende eller komplementære PPE såsom jakker eller bukser, anden stødbeskyttelse, støvler (i henhold til standard EN 13634) og handsker (i overensstemmelse med standard EN 13594) og "udstyr til forbedret synlighed" (i overensstemmelse med standard EN 17353 / "tøj eller anordninger til middelfrisikosituationer") eller beklædning med høj synlighed (i overensstemmelse med EN ISO 20471).

Motorcykling er en iboende farlig aktivitet: at bære beskyttelsesudstyr bør ikke bruges som en undskyldning for at øge risikovilligheden.

Brug ikke beskyttelsestøjet til andre formål: Forkert håndtering kan alvorligt reducere den ydede beskyttelse.

REGELMÆSSIG KONTROL



Vi minder dig om, at det er nødvendigt at tjekke dit tøj regelmæssigt og før brug, for at sikre din sikkerhed. Dette vil give dig mulighed for at opdage enhver skade, der kan påvirke din sikkerhed.

Før du bruger dette tøj, skal du sørge for, at det er i god stand. I tilfælde af synlige skader som brud, løse gevind, skal den udskiftes.

Tøjet fungerer kun korrekt, når det er i god stand og korrekt bæret: Beskyttelsesniveauet er effektivt, så længe beskytterne bevarer deres oprindelige egenskaber. Derfor er det vigtigt, at der ikke foretages ændringer eller reparationer: modificer ikke dit tøj.

Hvis fastgørelsesanordningerne er lavet af strimler, stropper, elastik eller andre materialer, skal deres effektivitet og tæthed kontrolleres. Hvis en velcrolukning er til stede, skal den kontrolleres for slitage og tæthed.

BESKYTTELSESUDSTYR



Graden af risiko eller fare, en motorcyklist vil møde, er tæt forbundet med typen af kørsel og ulykkens karakter. Motorcyklister opfordres til nøje at vælge beskyttelsestøj til motorcyklister, der svarer til deres aktivitet og de risici, de står over for. Andre beklædningsgenstande eller kombinationer af tøj, der er certificeret i overensstemmelse med **EN 17092**-serien af standarder, kan tilbyde mere passende beskyttelse end denne beklædningsgenstand, men deres brug kan resultere i ulemper relateret til vægt og ergonomi (f.eks. begrænsninger af bevægelsesområdet) eller varmemstress, hvilket kan være mindre passende for nogle motorcyklisters aktiviteter.

Klasse AAA = del 2 (højeste klasse):

Klasse AAA-tøj giver den bedst mulige beskyttelse mod stød og slid, men kan have ergonomiske, vægt- og termiske ulemper, der begrænser visse motorcykelaktiviteter.

Nogle almindelige eksempler: hel- eller todelt jakkesæt.

Klasse AA = del 3 (middelklasse):

Klasse AA-tøj giver beskyttelse mod stød og slid, mod risici ved de bredeste vifte af motorcykelaktiviteter og kan have lavere ergonomiske og vægtmæssige bøder end klasse AAA-tøj, hvilket nogle motorcyklister ikke vil finde det acceptabelt for deres specifikke motorcykelaktiviteter.

Nogle almindelige eksempler omfatter: Tøj designet til at blive båret alene eller over andet tøj.

Klasse A = Del 4 (det tredje højeste beskyttelsesniveau):

Klasse A-beklædning yder den mindst nødvendige grad af beskyttelse mod slag og slid og er beregnet til at have de mindste ergonomiske og vægtmæssige konsekvenser for den ydede beskyttelse. Nogle almindelige eksempler omfatter: Tøj designet til at blive båret alene eller over andet tøj af motorcyklister i ekstremt varme omgivelser.

Klasse B = del 5:

Denne klasse er beregnet til specialbeklædning, designet til at yde beskyttelse svarende til klasse A-beklædning mod slid, men uden at inkludere stødbeskyttere.

Klasse B-tøj giver ikke beskyttelse mod stød, og det anbefales at bære det med i det mindste certificerede beskyttelser mod stød på skuldre og albuer, i tilfælde af en jakke, eller certificeret beskyttelse mod stød på knæene, i tilfælde af bukser, for at tilbyde fuldstændig minimumsbeskyttelse.

Almindelige eksempler på dette er modulopbygget tøj, der kan kombineres med andet stødbeskyttende tøj.

Klasse C = del 6:

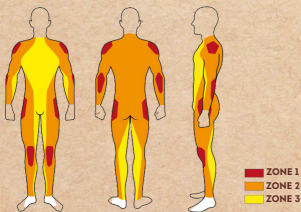
Denne klasse er beregnet til specialbeklædning uden skal, designet udelukkende til at holde en eller flere stødbeskyttere på plads, enten som undertøj = U eller som overtøj = O.

Klasse C-beklædning er designet til at give stødbeskyttelse til de områder, der er dækket af stødbeskytteren(e) og giver ikke fuld minimumsbeskyttelse mod slid og stød.

Her er nogle almindelige eksempler: Overordnet beskyttende beklædning mod stød (= kaldet: "Body-rustninger").

RISIKOKATEGORI OMRÅDER

Ydeevnekravene, for at tildele en beskyttelsesklasse, er baseret på specifikke ydeevnekrav for beklædningens "risikokategoriområder", som er defineret ud fra sandsynligheden for, at området udsættes for mekanisk belastning, i tilfælde af en ulykke. Der er tre zoner som følger



Zone 1: Områder af motorcyklistens beskyttelsesbeklædning, der giver høj risiko for skader, for eksempel stød, slid og rifter.

Zone 2: Områder af motorcyklistens beskyttelsesbeklædning, der giver en moderat risiko for skader, for eksempel slid og rivning.

Zone 3: Områder af motorcyklistens beskyttelsestøj, der giver en lav risiko for skader, for eksempel slid og rivning.

Det er meget vigtigt, at hver motorcyklist vælger det rigtige beskyttelsesniveau, afhængigt af de ulykkesrisici, de står over for, deres kørestil og deres motorcykeldisciplin.

INDRE BESKYTTELSER

WILDUST-tøj er udstyret med aftagelige beskyttelsesordninger i henhold til standard **EN 1621-1**.

WILDUST inviterer dig til at indsætte beskyttelserne i de til dette formål beregnede slidser og lukke dem korrekt med lukkerne.

Beskyttelserne skal kontrolleres regelmæssigt for tegn på skæring, slitage eller brud på fastgørelsespunkterne.

I tilfælde af slid eller forringelse af de aftagelige beskyttelser, foreslår WILDUST at udskifte dem med identiske modeller eller med en model med samme egenskaber og i overensstemmelse med standarden **EN 1621-1**.

WILDUST fralægger sig ethvert ansvar i tilfælde af manglende brug af beskyttelse, der er i overensstemmelse med standard **EN 1621-1**.

Denne Aviator-jakke er udstyret med standardbeskyttelse til SKULDERE, ALBUER og RYG.

Denne Læder Aviator motorcykeljakke bør ikke bruges til motorcykling uden beskyttelse.

Dette produkt er kategori II PPE (personligt beskyttelsesudstyr).

Det er blevet testet i overensstemmelse med de væsentlige krav i EU-forordning **2016/425** efter standarderne i EN 17092-3:2020-serien.

Klasse AA: I tilfælde af dette produkt er denne beklædningsgenstand beregnet til at give en vis grad af beskyttelse med så lidt vægt som muligt og ergonomiske defekter forbundet med dets brug.

INDRE BESKYTTELSER

	KLASSE AAA	KLASSE AA	KLASSE A	KLASSE B	KLASSE C
Albue	Obligatorisk	Obligatorisk	Obligatorisk	Ingen	Mindst én type beskytter
Skuldre	Obligatorisk	Obligatorisk	Obligatorisk		
Bryst	Valgfri	Valgfri	Valgfri		
Tilbage	Valgfri	Valgfri	Valgfri		
Lænden	Valgfri	Valgfri	Valgfri		
Oppustelig	Valgfri	Valgfri	Valgfri		

TABEL OVER INTERN BESKYTTELSE

Producent	Vare	Område	Type	Type	Beklædning
SAS-TEC <i>body protection systems</i>	SC-1/KA	Z1	A	1	JACKET (skulder)
SAS-TEC <i>body protection systems</i>	SC-1/KA	Z1	A	1	JACKET (albue)
SAS-TEC <i>body protection systems</i>	SCL- (X)*13	Z2	FB	1	Ryg (S til XL)



RENGØRING OG VEDLIGEHOLDELSE

vask eller rengør dit tøj efter vaskeanvisningen på den indsyede etiket.

- Modificer aldrig tøjet i nogen af dets dele
- **Brug specifikke produkter til rengøring og vedligeholdelse af læder**
- Når tøjet ikke er i brug, skal det opbevares på et tørt, ventileret sted
- Efter brug, lad det tørre i et godt ventileret område ved stuetemperatur.



Sådan renser du beskyttelserne:

- Fjern kun snavs med en fugtig klud; for kraftigere snavs, brug fugtige klude eller bløde børster med lunkent vand (max 40°C)
- Vask ikke under rindende vand
- Brug ikke varmt vand, opløsningsmidler eller andre kemikalier til at rengøre beskytteren
- Efterlad den ikke udsat for direkte sollys
- Efterlad den ikke konstant udsat for høje eller lave temperaturer
- Brug ikke tørretumblere eller andre varmeapparater.

Hvis tøjet er beskadiget, eller hvis der er tvivl om dets tilstand, skal det straks udskiftes.

Klager eller erstatningsanmodninger, hvor det er konstateret, at tøjet er blevet brugt forkert, vil ikke blive accepteret.

SIKKERHED

Alle de anvendte materialer - naturlige eller syntetiske - såvel som de anvendte forarbejdningsteknikker er valgt for at opfylde kravene i europæiske tekniske standarder med hensyn til sikkerhed, ergonomi, komfort, soliditet og harmløshed.

ADVARSLER

WILDUST fralægger sig ethvert ansvar for skader forårsaget under brugen af dets produkter.

WILDUST giver ingen garanti, hverken udtrykkelig eller underforstået, med hensyn til beskyttelsesniveauet af sine produkter for mennesker eller genstande, mod personskade, beskadigelse eller død.

WILDUST giver ingen garanti, hverken udtrykkelig eller underforstået, vedrørende deres produkters egnethed til en bestemt brug.

RÅD

Produktets levetid er strengt forbundet med dets brug, dets rengøring og den deraf følgende nedbrydning af materialet.

Ved slutningen af dit tøjs brugbare levetid, skal du ikke bortskaffe det i det naturlige miljø: følg venligst lokale/nationale miljøbestemmelser og bortskaf det på et passende lossepladsområde. Du kan få yderligere oplysninger om disse regler hos dine lokale myndigheder..

TØJSTØRRELSE

Sørg for at vælge den rigtige størrelse PPE: tøjet skal sidde godt, men ikke for stramt: beklædningsgenstanden må ikke forårsage ubehag, når du er i normal kørestilling, og du skal nemt kunne nå betjeningsknapperne.

Jakke- og bukseskillerne skal overlappe hinanden, når motorcyklisten er i kørestilling.

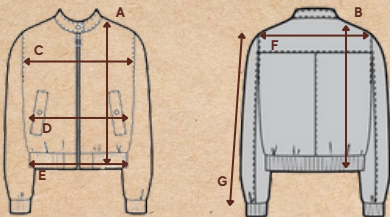
For beklædning inklusive **BESKYTTELSE** (ryg/bryst/lembeskyttelse): **KONTROLLER DEN KORREKTE PLACERING** af disse beskyttelser på de områder, de er beregnet til at dække, og at beskyttelsesfastholdelsessystemerne - når de findes - er korrekt fastgjort.

Ved ridning skal alle justeringer (elevatore/lynlåse/velcrobånd osv.) sikres, for at minimere bevægelsen af tøjet og derfor sikre den korrekte placering af alle medfølgende beskyttelse (fastgjort eller syet/indsat i specielle lommer) og at de holdes sikre i deres respektive position.

Korrekt tilpasning er brugerens ansvar. Hvis du har svært ved at vælge den rigtige størrelse, så tøv ikke med at prøve forskellige modeller. Forhandleren kan give yderligere information og råd om den bedst egnede størrelse.

STORRELSSESVEJLEDNING

MÅL I CM - TOLERANCE +/-1,5 CM



		S	M	L	XL	XXL
FRONT LENGTH	A	59 cm	60 cm	61,5 cm	63 cm	64 cm
BACK LENGTH	B	56,5 cm	58 cm	59,5 cm	61 cm	62 cm
CHEST	C	48 cm	50 cm	52 cm	54 cm	58 cm
WAIST	D	43,5 cm	45,5 cm	47,5 cm	50 cm	54 cm
HIPS	E	46,5 cm	48,5 cm	50,5 cm	52,5 cm	58 cm
SHOULDERS	F	39 cm	40 cm	41 cm	42 cm	43 cm
SLEEVE LENGTH	G	59,5 cm	61 cm	62,5 cm	64 cm	65 cm

PRODUKTREFERENCE

AVIATOR MOTORCYKEL LÆDERJAKKE - LJAW201 (FR)



KLASSE AA PPE

Dit udstyrs ydeevne er blevet kontrolleret og
valideret af:

RICOTEST Notified Body nr. 0498
(Via Tione 9, 37010 Pastrengo - Verona - Italy)
sur la base de la procédure de test conduite par le
laboratoire et encadrée par la norme :
EN 17092-3:2020.



wildust_sisters



Wildust