

WILDUST SISTERS



ARMALITH MOTO JACKET

CE 

AA

EN17092-3:2020

ARMALITH MOTO JACKET

DA

HOLDER DIG SIKKER MED 2 NIVEAUER AF BESKYTTELSE



UDENFOR

Armalith jeans" for optimal komfort og maksimal sikkerhed.

Armalith er et patenteret materiale, der er meget modstandsdygtigt over for slid, rivning og slag.



The World's
Strongest Denim



INSIDE

SAS-TEC
body protection systems

Din jakke leveres med 4 stødbeskyttere, der er integreret i foringen af jakken. Disse niveau 1-beskyttere giver vigtig ekstra modstandsdygtighed over for stød og slag.

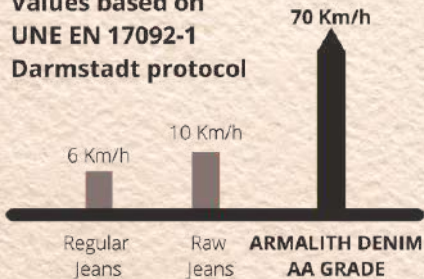
WILDUST
SISTERS

ARMALITH 2.0 er det eneste materiale, der kan beskytte mod slid (også i henhold til motorcykelstandard 13595-2) i et enkelt lag stof, samtidig med at det giver komfort og udseende som rigtige jeans.



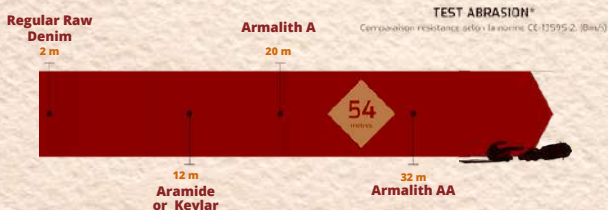
The World's
Strongest Denim

Values based on
UNE EN 17092-1
Darmstadt protocol



Det geniale er, at beskyttelsesteknologien er integreret direkte i stoffet i stedet for som en udvendig foring.

ARMALITH 2.0 er fremstillet ved at kombinere en bomuldsfiber med en UHMWPE-fiber, der tidligere var forbeholdt rumfart, militær og offshore. Denne eksklusive teknologi er en autentisk Denis med en forstærkning i hjertet, der giver den læderets mekaniske kvaliteter. ARMALITH modstår slid, rifter og flænger og giver enestående komfort både sommer og vinter.



WILDUST
◆ SISTERS ◆

**BEMÆRKNING
INFORMATION OG BRUG**

**VESTE MOTO
ARMALITH**



BRUGSANVISNING



Beskyttelsesbeklædning til motorcyklister:

Mærket på dit tøj betyder, at det har gennemgået en EU-typeafprøvning i overensstemmelse med kravene i forordning (EU) 2016/425 og har fået tildelt en 2. CAT.

PPE = Personligt beskyttelsesudstyr mod mellemstore risici.

EU-overensstemmelseserklæringer kan findes på følgende link:
<https://www.wildust.com/fr/content/30-ce-certification>

Din beklædningsgenstands ydeevne er blevet verificeret af det bemyndigede organ RICOTEST nr. 0498 (Via Tione 9, 37010 Pastrengo - Verona - Italien) på grundlag af en laboratorietestprocedure udført i overensstemmelse med de tekniske krav i:

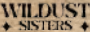



EN 17092- 3 : 2020.

Se "YDEEVNE og HVORDAN VÆLGER DU DIT TØJ" for en forklaring af de forskellige tilgængelige klasser.

Derudover er SKULDER-, RYG- og ÆLBE BESKYTTELSE, når de findes inde i tøjet, certificeret i overensstemmelse med de europæiske referencestandarder EN 1621-1:2012/EN 1621-2:2014/EN 1621-3:2018. Se venligst TABELLEN "INDVENDIGT BESKYTTELSESUdstyr" for at bekræfte det nøjagtige beskyttelsesudstyr, der kan monteres på din beklædningsgenstand.

Brug ikke tøjet, hvis de medfølgende stødbeskyttere er blevet fjernet!

CE-MÆRKNING

	<p>Registreret varemærke tilhørende producenten</p> <p>WILDUST - 12 C, Chemin de la devèse 33360 CARIGNAN DE BORDEAUX www.wildust.com</p>
	<p>"CE"-logoet betyder, at produktet opfylder de grundlæggende sundheds- og sikkerhedskrav i forordning (EU) 2016/425 (bilag II).</p>
<p>VESTE MOTO ARMALITH</p>	<p>Produktbetegnelse (handelsnavn)</p>
<p>L</p>	<p>Størrelsesangivelse</p> <p>De størrelsesintervaller, der er tilgængelige for alle de forskellige modeller, og oplysninger om, hvordan de svarer til brugerens ergonomiske mål, kan findes i slutningen af denne informationsfolder.</p>
	<p>Piktogram, der angiver tilsigtet brug (motorcykel) :</p> <ul style="list-style-type: none"> - Angivelse af den opnåede klasse; - Årstal for den europæiske referencestandard.
<p>EN 17092-3:2020</p>	<p>Teknisk standardreference</p>
	<p>Piktogrammet "I en bog" angiver, at brugervejledningen skal læses.</p>

TILSIGTET BRUG



FARE, som der ydes en vis beskyttelse imod :

Beskyttelsesbeklædning er beregnet til at yde en vis beskyttelse til motorcyklister uden at reducere motorcyklistens evne til at kontrollere motorcyklen væsentligt. Derudover er de designet til at yde tilstrækkelig beskyttelse mod de risici, de er beregnet til at beskytte mod, såsom fald fra motorcyklen eller andre ulykker. Yderligere og specifikke risici ved en motorcykelulykke kan omfatte: stød og slid på vejbanen, stød med motorcyklistens motorcykel, kolliderende køretøjer og andre genstande.

FARE, som der IKKE ydes beskyttelse imod :

Beskyttelsesbeklædning til motorcyklister er ikke beregnet til og kan ikke forhindre traumer forårsaget af stød med høj energi, traumer forårsaget af høje bøjnings-, vridnings-, bøjnings- eller knusningskræfter efter stød med en genstand, traumer forårsaget af ekstremt slid, traumer forårsaget af ekstreme bevægelser eller traumer forårsaget af massiv gennemtrængning.

ADVARSLER

AADVARSLER: INGEN personlige værnemidler eller kombinationer af personlige værnemidler kan give total beskyttelse mod skader!

Brug altid dit motorcykeltøj i kombination med andre former for personlige værnemidler, herunder hjelme og andre tilsvarende eller supplerende personlige værnemidler såsom jakker eller bukser, anden slagbeskyttelse, støvler (i overensstemmelse med standard EN 13634) og handsker (i overensstemmelse med standard EN 13594) og synlighedsbeklædning (i overensstemmelse med standard EN 1150) eller tilbehør med høj synlighed (i overensstemmelse med standard EN 13356).

Motorcykelkørsel er en FARLIG AKTIVITET: Brug af beskyttelsesudstyr må ikke bruges som en undskyldning for at øge din risikovillighed.

Brug ikke beskyttelsestøj til andre formål: forkert håndtering kan reducere beskyttelsen alvorligt.

REGULAERE KONTROLLER



Vi vil gerne minde dig om at tjekke dit tøj regelmæssigt og før brug for at sikre din sikkerhed. Det vil gøre det muligt for dig at opdage eventuelle skader, der kan påvirke din sikkerhed.

Før du bruger denne beklædningsgenstand, skal du sikre dig, at den er i god stand. Hvis der er synlige skader, såsom revner eller løse tråde, skal det udskiftes.

Tøjet fungerer kun korrekt, når det er i god stand og bæres korrekt: Beskyttelsesniveauet er effektivt, så længe beskytterne bevarer deres oprindelige egenskaber. Det er derfor vigtigt, at der ikke foretages ændringer eller reparationer: Du må ikke modificere din beklædning.

Hvis fastgørelsesanordningerne er i form af strimler, stropper, elastikker eller andet, skal du kontrollere, at de er effektive og vandtætte. Hvis der er en velcrolukning, skal du kontrollere, om den er slidt og tæt.

BESKYTTELSESUDSTYR



Graden af risiko eller fare, som en motorcyklist udsættes for, er tæt forbundet med typen af kørsel og ulykkens karakter. Motorcyklister rådes til omhyggeligt at vælge beskyttelsesbeklædning til motorcyklister, der svarer til deres aktivitet og de risici, de løber. Andre beklædningsgenstande eller kombinationer af beklædningsgenstande, der er certificeret i overensstemmelse med EN 17092-serien af standarder, kan give en mere passende beskyttelse end denne beklædningsgenstand, men deres anvendelse kan resultere i ulemper relateret til vægt og ergonomi (f.eks. begrænsninger i bevægelsesfriheden) eller varmemstress, hvilket kan være mindre passende for nogle motorcyklisters aktiviteter.

Klasse AAA = del 2 (højeste klasse):

Klasse AAA-beklædning giver den bedst mulige beskyttelse mod slag og slid, men kan have ergonomiske, vægtmæssige og termiske ulemper, der begrænser visse motorcykelaktiviteter.

Almindelige eksempler er heldragter og todelte dragter.

Klasse AA = del 3 (mellemlasse):

Klasse AA-beklædning beskytter mod stød og slid i forbindelse med de fleste motorcykelaktiviteter og kan have lavere ergonomiske og vægtmæssige ulemper end klasse AAA-beklædning, som nogle motorcyklister måske ikke finder acceptabelt til deres specifikke motorcykelaktiviteter.

Almindelige eksempler omfatter beklædningsgenstande, der er designet til at blive båret alene eller over andet tøj.

Klasse A = del 4 (det tredje højeste beskyttelsesniveau):

Beklædning i klasse A yder den mindst nødvendige beskyttelse mod slag og slid og forventes at have de mindste ergonomiske og vægtmæssige konsekvenser for den ydede beskyttelse. Almindelige eksempler omfatter tøj, der er designet til at blive båret alene eller over andet tøj af motorcyklister i ekstremt varme omgivelser.

Klasse B = del 5:

Denne klasse er beregnet til specialbeklædning, der er designet til at yde beskyttelse svarende til klasse A-beklædning mod slid, men uden at inkludere slagbeskyttelse.

Beklædningsgenstande i klasse B yder ikke beskyttelse mod slag, og det anbefales, at de som minimum bæres med certificeret beskyttelse mod slag på skuldre og albuer, hvis der er tale om en jakke, eller certificeret beskyttelse mod slag på knæene, hvis der er tale om bukser, for at yde fuldstændig minimumsbeskyttelse.

Modulopbyggede beklædningsgenstande, der kan kombineres med andre slagbeskyttende beklædningsgenstande, er almindelige eksempler.

Klasse C = del 6:

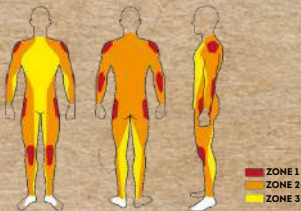
Denne klasse er beregnet til specialbeklædning uden skal, der udelukkende er designet til at holde en eller flere slagbeskyttere på plads, enten som underbeklædning = U eller overbeklædning = O.

Beklædningsgenstande i klasse C er designet til at yde beskyttelse mod stød på de områder, der er dækket af stødbeskytteren/-beskytterne, og yder ikke fuldstændig minimumsbeskyttelse mod slid og stød.

Her er nogle almindelige eksempler: Beklædning med kropspanser.

RISIKOKATEGORI ZONER

Ydeevnekravene for tildeling af en beskyttelsesklasse er baseret på specifikke ydeevnekrav for beklædningsgenstandens "risikokategorizoner", som er defineret i henhold til sandsynligheden for, at zonen udsættes for mekanisk belastning i tilfælde af en ulykke. Der er tre zoner, som følger



Zone 1: Områder på motorcyklistens beskyttelsesbeklædning, hvor der er stor risiko for skader, f.eks. slag, slid og rifter.

Zone 2: Områder på motorcyklistens beskyttelsesbeklædning, der udgør en moderat risiko for skader, f.eks. slid og rifter.

Zone 3: Områder på motorcyklistens beskyttelsesbeklædning, der har en lav risiko for skader, f.eks. slid og rifter.

Det er meget vigtigt for hver enkelt motorcyklist at vælge det rigtige beskyttelsesniveau, afhængigt af de ulykkesrisici, de står over for, deres kørestil og deres motorcykeldisciplin.

INTERN BESKYTTELSE



WILDUST beklædningsgenstande er udstyret med aftagelige beskyttere i overensstemmelse med standarden **EN 1621-1**.

WILDUST anbefaler, at du indsætter beskytterne i de dertil beregnede åbninger og lukker dem ordentligt med spænderne.

Beskytterne skal kontrolleres regelmæssigt for tegn på skæring, slid eller brud på fastgørelsespunkterne.

I tilfælde af slitage eller beskadigelse af de aftagelige beskyttere foreslår WILDUST, at de udskiftes med identiske modeller eller med en model, der har de samme egenskaber og overholder standarden **EN 1621-1**.

WILDUST fralægger sig ethvert ansvar i tilfælde af manglende brug af beskyttelse, der overholder standarden EN 1621-1.

Denne Armalith-jakke er udstyret med standardbeskyttelse til SKULDRE, ELBOGER og RYG.

Denne Armalith motorcykeljakke må ikke bruges til motorcykelkørsel uden beskyttelse.

Dette produkt er en kategori II PPE (Personal Protective Equipment).

Det er blevet testet i overensstemmelse med de væsentlige krav i EU-forordning 2016/425 efter standarderne i **EN 17092-3:2020**-serien.

Klasse AA: I dette produkts tilfælde er det meningen, at tøjet skal give en vis grad af beskyttelse med mindst mulig vægt og ergonomiske defekter i forbindelse med brugen.

INDRE BESKYTTELSER

	KLASSE AAA	KLASSE AA	KLASSE A	KLASSE B	KLASSE C
Albue	Obligatorisk	Obligatorisk	Obligatorisk	Ingen	Mindst én type beskytter
Skuldre	Obligatorisk	Obligatorisk	Obligatorisk		
Bryst	Valgfri	Valgfri	Valgfri		
Tilbage	Valgfri	Valgfri	Valgfri		
Lænden	Valgfri	Valgfri	Valgfri		
Oppustelig	Valgfri	Valgfri	Valgfri		

TABEL OVER INTERN BESKYTTELSE

Producent	Vare	Område	Type	Type	Beklædning
SAS-TEC <small>ENHVER BEKLEDDNING ER EN BESKYTTELSE</small>	SC-1/KA	Z1	A	1	JACKET (skulder)
SAS-TEC <small>ENHVER BEKLEDDNING ER EN BESKYTTELSE</small>	SC-1/KA	Z1	A	1	JACKET (albue)
SAS-TEC <small>ENHVER BEKLEDDNING ER EN BESKYTTELSE</small>	SCL-(X)*13	Z2	FB	1	Ryg (S til XL)



RENGØRING OG VEDLIGEHOLDELSE



Vask eller rens dit tøj i henhold til vaskeanvisningerne på den indsyede etiket.

Fjern de indvendige beskyttere, før du vasker tøj!

Ændr aldrig på nogen del af tøj.

Brug specifikke produkter til rengøring og pleje af læder

Opbevar tøj på et tørt, godt ventileret sted, når det ikke er i brug.

Efter brug skal det tørre på et godt ventileret sted ved stuetemperatur.

Sådan rengøres beskytterne :

Fjern kun snavs med en fugtig klud; ved kraftigere snavs skal du bruge fugtige klude eller bløde børster med lunkent vand (maks. 40 °C).

Vask ikke under rindende vand

Brug ikke varmt vand, opløsningsmidler eller andre kemiske produkter til at rengøre beskytteren.

Må ikke udsættes for direkte sollys

Må ikke udsættes permanent for høje eller lave temperaturer

Brug ikke tørretumbler eller andre varmeapparater.

Hvis tøj er beskadiget, eller hvis der er tvivl om dets tilstand, skal det udskiftes med det samme.

Klager eller anmodninger om ombytning, hvor det er blevet fastslået, at tøj er blevet brugt forkert, vil ikke blive accepteret.

UFORNUFTIG

Alle de anvendte materialer - naturlige eller syntetiske - og de anvendte forarbejdningsteknikker er valgt for at opfylde kravene i de europæiske tekniske standarder med hensyn til sikkerhed, ergonomi, komfort, soliditet og ufarlighed.

ADVARSLER

WILDUST fralægger sig ethvert ansvar for skader forårsaget under brugen af sine produkter.

WILDUST giver ingen garanti, udtrykkelig eller underforstået, vedrørende beskyttelsesniveauet af sine produkter for personer eller genstande, mod personskade, skade eller død.

WILDUST giver ingen garanti, hverken udtrykkelig eller underforstået, vedrørende produkternes egnethed til noget bestemt formål.

TIPS

Produktets levetid hænger nøje sammen med dets brug, rengøring og den deraf følgende nedbrydning af materialet.

Når dit tøj er udtjent, må du ikke smide det ud i naturen: Følg de lokale/nationale miljøregler og smid det på en passende losseplads. Du kan få yderligere oplysninger om disse regler hos din lokale myndighed.

GARMENT SIZE

Sørg for at vælge den rigtige PPE-størrelse: tøjet skal sidde tæt, men ikke for stramt: tøjet må ikke forårsage ubehag, når du er i den normale kørestilling, og du skal let kunne nå betjeningslementerne.

Jakke- og bukseseparationen skal overlappe hinanden, når rytteren er i kørestilling.

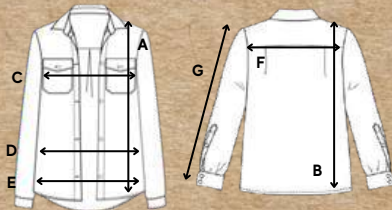
For beklædningsgenstande med BESKYTTELSER (ryg-/bryst-/lambeskyttere): KONTROLLER, AT BESKYTTELSERNE ER KORREKT PLACERET over de områder, de er beregnet til at dække, og at beskyttelsernes fastspændingssystemer - hvis de findes - er korrekt fastgjort.

Under kørslen skal alle justeringer (løft/lynlåse/Velcro-stropper osv.) sikres for at minimere tøjets bevægelser og dermed sikre, at alle medfølgende beskyttere (fastgjort eller syet/indsat i specielle lommer) er korrekt placeret og holdes sikkert i deres respektive positioner.

Korrekt justering er brugerens ansvar. Hvis du har svært ved at vælge den rigtige størrelse, er du velkommen til at prøve forskellige modeller. Forhandleren kan give yderligere oplysninger og råd om den mest hensigtsmæssige størrelse.

STØRRELSESGUIDE

CM-MÅLINGER - TOLERANCE +/-1,5 CM



		S	M	L	XL
FRONT LENGTH	A	64,5 cm	66 cm	67,5 cm	69 cm
BAG LÆNGDE	B	68,5 cm	70 cm	71,5 cm	73 cm
BUSTE	C	46,5 cm	49,5 cm	52,5 cm	55,5 cm
STØRRELSE	D	47,5 cm	50,5 cm	53,5 cm	58,5 cm
HANCHE	E	42 cm	44 cm	47 cm	50 cm
SKULDERBREDDE	F	44,5 cm	46,5 cm	48,5 cm	50,5 cm
SLEEVE LENGTH	G	56,5 cm	57,5 cm	58,5 cm	60 cm

REFERENCEPRODUKT

REF : AJSS211 (Kaki) / AJSS212 (hvid)

MOTORCYKELJAKKE, ARMALITH (FR)



PPE KLASSE AA

Ydeevnen af dit udstyr er blevet kontrolleret og valideret af :

RICOTEST Notificeret organ nr. 0498
(Via Tione 9, 37010 Pastrengo - Verona - Italien)
på grundlag af den testprocedure, der er udført af
laboratoriet og reguleret af standarden :
EN 17092-3: 2020.



wildust_sisters



Wildust