

# ANJOU

www.anjou.com

## ASIA PACIFIC

E-mail: support.jp@anjou.com(JP)

JP Importer: 株式会社SUNVALLEY JAPAN

Address: 〒104-0032 東京都中央区八丁堀 3 丁目18-6 PMO京橋東 9 F

## EUROPE

E-mail:

support.uk@anjou.com(UK)

support.de@anjou.com(DE)

support.es@anjou.com(ES)

support.fr@anjou.com(FR)

support.it@anjou.com(IT)

EU Importer: ZBT International Trading GmbH

Address: Halstenbeker Weg 98C, 25462 Rellingen, Deutschland

## NORTH AMERICA

E-mail: support@anjou.com

Tel: 1-888-456-8468 (Monday-Friday: 9:00 – 17:00 PST)

US Distributor: SUNVALLEYTEK INTERNATIONAL INC.

Address: 46724 Lakeview Blvd, Fremont, CA 94538

## MANUFACTURER

Manufacturer: Shenzhen NearbyExpress Technology Development Co., Ltd.

Address: 333 Bulong Road, Shenzhen, China, 518129

Learn more about the EU Declaration of Conformity:

<http://customer.anjou.com/media/downloads/AJ-PCA030-CE-Cert.pdf>



MADE IN CHINA

AJ-PCA030\_V1.5

# ANJOU

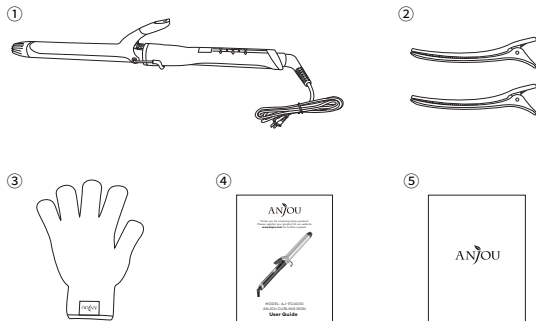
Thank you for choosing Anjou product.  
Please register your product at our website  
**www.anjou.com** for further support.



MODEL: AJ-PCA030  
ANJOU CURLING IRON  
**User Guide**

## CONTENTS

English	01-07
Deutsch	08-15
Français	16-23
Español	24-31
Italiano	32-39
日本語	40-46

**1****EN****PACKAGE CONTENTS ( Fig. 1 )**

- ① 1 x Anjou Curling Iron (AJ-PCA030)
- ② 2 x Hair Clips
- ③ 1 x Heat-Resistant Glove
- ④ 1 x User Manual
- ⑤ 1 x Thank You Card

**DE****IM LIEFERUMFANG ENTHALTEN (Bild 1)**

- ① 1 x Anjou Lockenstab (AJ-PCA030)
- ② 2 x Haarclips
- ③ 1 x Hitzebeständiger Handschuh
- ④ 1 x Bedienungsanleitung
- ⑤ 1 x Dankeschön-Karte

**FR****CONTENU DE LA BOITE (Fig. 1)**

- ① 1 x Anjou Fer à boucler (AJ-PCA030)
- ② 2 x Pinces à cheveux
- ③ 1 x Gant thermorésistant
- ④ 1 x Manuel d'utilisation
- ⑤ 1 x Carte de remerciement

**ES****Contenidos del Paquete (Figura. 1)**

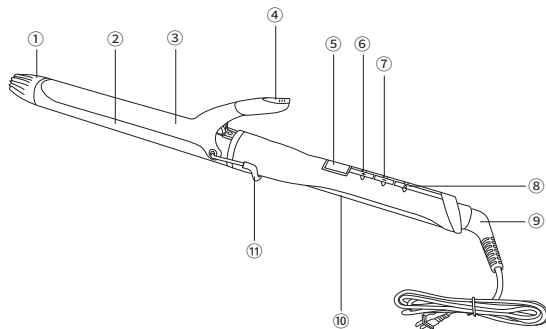
- ① 1 x Rizadora de Pelo Anjou (AJ-PCA030)
- ② 2 x Pinzas para el Cabello
- ③ 1 x Guante Resistente al Calor
- ④ 1 x Manual de Usuario
- ⑤ 1 x Tarjeta de Agradecimiento

**IT****CONTENUTO DELLA CONFEZIONE (Fig. 1)**

- ① 1 Arricciacapelli Anjou (AJ-PCA030)
- ② 2 Clip per Capelli
- ③ 1 Guanto Resistente al Calore
- ④ 1 Manuale Utente
- ⑤ 1 Biglietto di Ringraziamento

**JP****内容物(図1)**

- ① 1 x Anjou カーリングアイロン (AJ-PCA030)
- ② 2 x ヘアクリップ
- ③ 1 x 耐熱グローブ
- ④ 1 x ユーザーマニュアル
- ⑤ 1 x 感謝カード

**2****EN****PRODUCT DIAGRAM ( Fig. 2 )**

- ① Insulated Tip
- ② Barrel
- ③ Curl Clip
- ④ Lever
- ⑤ LED Display
- ⑥ Temperature +
- ⑦ Temperature -
- ⑧ Power Button
- ⑨ 360° Swivel Cord
- ⑩ Handle
- ⑪ Barrel Stand

**DE****PRODUKTABBILDUNG (Bild 2)**

- ① Isolierte Spitze
- ② Walze
- ③ Lockenklammer
- ④ Hebel
- ⑤ LED-Display
- ⑥ Temperatur +
- ⑦ Temperatur -
- ⑧ Powertaste
- ⑨ 360° Drehkabel
- ⑩ Griff
- ⑪ Walzenständer

**FR****SCHÉMA PRODUIT (Fig. 2)**

- ① Pointe isolée
- ② Fer chauffant
- ③ Pince bouclante
- ④ Levier
- ⑤ Afficheur LED
- ⑥ Température +
- ⑦ Température -
- ⑧ Bouton d'allumage
- ⑨ Câble pivotant 360°
- ⑩ Poignée
- ⑪ Support de Fer

**ES****DIAGRAMA DE PRODUCTOS (Figura. 2)**

- ① Punta Insulada
- ② Barril
- ③ Clip de Rizado
- ④ Palanca
- ⑤ Pantalla LED
- ⑥ Temperatura +
- ⑦ Temperatura -
- ⑧ Botón de Encendido
- ⑨ Cable Giratorio de 360°
- ⑩ Mango
- ⑪ Soporte del Barril

**IT****SCHEMA DEL PRODOTTO (Fig. 2)**

- ① Punta Isolata
- ② Fusto
- ③ Clip per Arriccatura
- ④ Leva
- ⑤ Display LED
- ⑥ Temperatura +
- ⑦ Temperatura -
- ⑧ Pulsante di Accensione
- ⑨ Cavo Girevole a 360°
- ⑩ Impugnatura
- ⑪ Supporto del Fusto

**JP****商品図 (図2)**

- ① 断熱部
- ② ロッド
- ③ カールクリップ
- ④ レバー
- ⑤ LEDディスプレイ
- ⑥ 温度+
- ⑦ 温度-
- ⑧ 電源ボタン
- ⑨ 360°回転コード
- ⑩ ハンドル
- ⑪ スタンド

## IMPORTANT

### Danger



Do not use the appliance near filled bathtub, wash basin or during shower. When used in a bathroom, make sure to keep it away from liquid and unplug from power immediately after use to avoid electric shock or fire hazard.

### Warning

- Make sure the voltage of the wall outlet conforms to that specified in this manual.
- The supply cord can't be replaced. Stop using the product if the cord is damaged.
- Keep the supply cord away from heated surface.
- This appliance is not intended for use by persons (including children) with reduced physical, sensory or mental capabilities, or lack of experience and knowledge, unless they have been given supervision or instruction concerning use of the appliance by a person responsible for their safety.
- Not a toy. Keep away from children.
- Keep the appliance away from flammables when it is powered on.
- Never cover the heated appliance.
- Ask professional technician for repair. Never try to repair the appliance by yourself to avoid injuries or property loss.

### Cautions

- For additional protection, we advise you to install a residual current device (RCD) in the electrical circuit that supplies the bathroom. Please consult a qualified electrician for details.
- Avoid contacting the heated surface.
- The appliance will heat up after powered on. Hold the handle only and special attention is needed to avoid burning.
- Stop using the appliance and unplug it from power if any abnormalities occur.
- Avoid collision.
- Do not handle the appliance with wet hands.
- Allow the iron to cool down before put it for storage.

## SPECIFICATIONS

Model	AJ-PCA030
Voltage	110-240V 50 / 60Hz
Default Temperature	180 °C / 360 °F
Temperature Range	80 °C - 220 °C / 180 °F - 430 °F
Auto Shutdown Timer	60 minutes
Cord Length	200cm / 6.5ft
Barrel Length	18.5cm / 7.28in
Barrel Diameter	32mm / 1.25in

## BEFORE USE

1. The curling iron works best on clean and dry hair. It is recommended to wash your hair and dry it with your hair dryer before using.
2. We recommend you to apply essential oils onto your hair before using to protect it from high temperature and prolong the curling effect.
3. Check the functionality of this appliance before each use.

**Note:** Do not curl your hair while it is wet.

## PREPARING FOR USE

### Temperature Selection

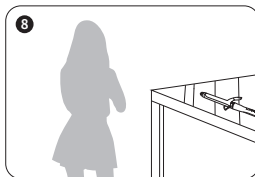
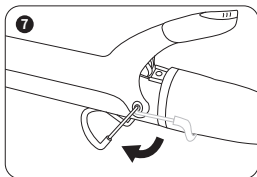
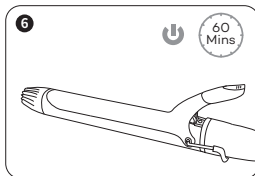
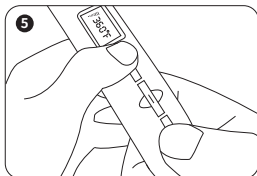
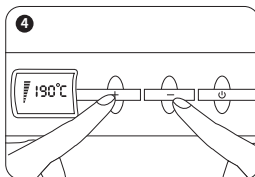
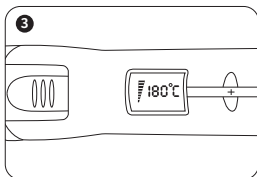
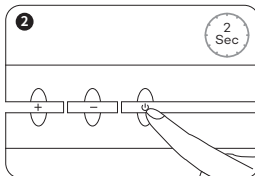
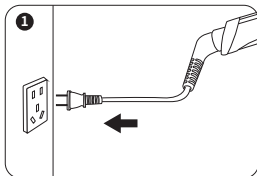
Please select the temperature as per your hair condition.

Hair Type	Temperature Setting
Coarse or thick hair	Mid to High (190 °C - 220 °C / 380 °F - 430 °F)
Normal hair	Low to Mid (150 °C - 190 °C / 300 °F - 380 °F)
Delicate or thin hair	Low (80 °C - 150 °C / 180 °F - 300 °F)

#### **Note:**

- Curling iron is an effective shaping tool. We recommend you to use it frequently with care.
- Please select the proper temperature to avoid hair damages.
- Handle grey, golden, bleached and dyed hair with extra care.

3



### Setting the Temperature ( Fig. 3 )

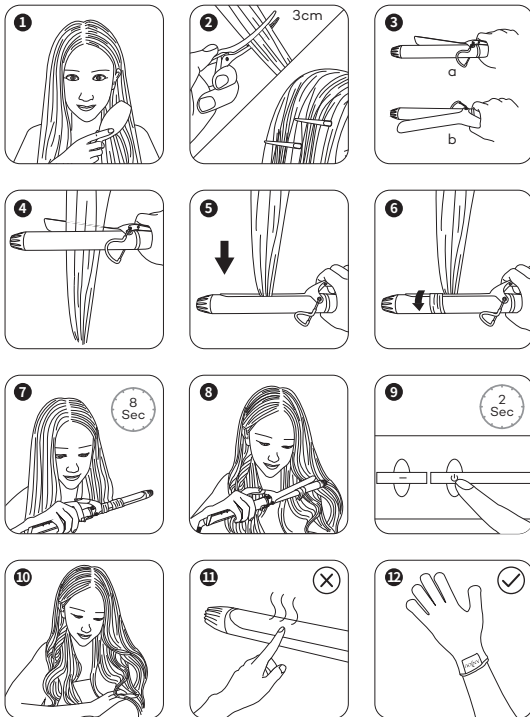
1. Plug the appliance into a wall outlet.
2. Press the Power Button for 0.5 seconds to turn on the appliance.
3. When the appliance is on, the LED display will blink three times first then show the real-time temperature as the appliance heats up to the default temperature setting (180 °C / 360 °F).
4. You can press the Temperature + Button to increase the temperature setting or Temperature - Button to decrease the temperature setting from 80 °C - 220 °C / 180 °F - 430 °F with an increase / decrease of 10 °C / 10 °F by each press. The LED display will blink three times to confirm your setting.
5. Press and hold the Power and Temperature + Buttons at the same time to change the temperature display between Celsius and Fahrenheit settings. Once changed, the temperature will turn to the default setting (180 °C / 360 °F).
6. This appliance comes with a 60-minute auto-shutoff function. It will power off automatically after being used for 60 minutes to avoid overheating.

### Caution

- Always place the heated iron on the barrel stand to prevent accidental burning of the surface of your furniture (refer to diagram 7).
- Never leave the appliance unattended after connecting to power. Place it on heat-resistant surface before cooling down (refer to diagram 8).

## CURLING YOUR HAIR ( Fig. 4 )

4

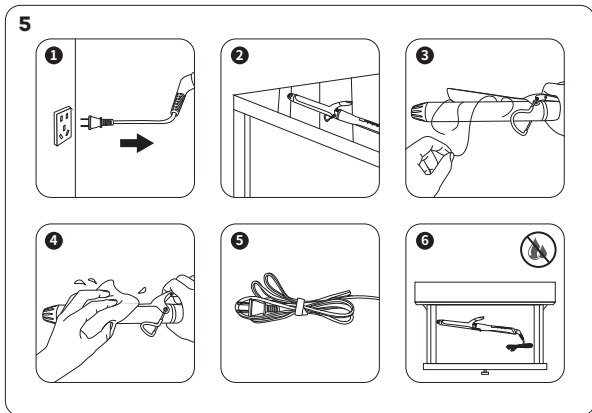


1. Comb your hair through.
  2. Part it into small wisps (around 3cm for each wisp) and clip them with your clips.
  3. Curl the hair as desired orientation:
    - a) Inward: Hold the handle with the curl clip facing outward, curl your hair inward.
    - b) Outward: Hold the handle with the curl clip facing inward, curl your hair inward.
  4. Hold the handle, press the lever and place your hair between the curl clip and the barrel.
  5. Release the lever and slid the iron slowly to your hair end.
  6. Rotate the iron to twine your hair onto it. Be careful not to touch the scalp.
  7. Hold the iron and keep it still for 5 to 8 seconds as per your hair conditions.
  8. Release your hair when achieved the ideal shape. Do not overheat.
  9. Repeat steps 4 to 8 to achieve the desired hair style.
  10. Press and hold the Power Button for 2 seconds to turn off the appliance (refer to diagram 9).
  11. Comb your hair when it cools down to maintain the desired shape (refer to diagram 10).
- Tip: You can use hairspray to maintain the shape.

### Note:

- Don't touch the heated iron to avoid burning (refer to diagram 11).
- We recommend you to use the heat-resistant glove to protect your hand from burning.(refer to diagram 12).
- We recommend an interval of 2-3 days before using the curling iron if you have just bleached or dyed your hair.
- To avoid extra damage to your hair, do not use a curling iron if you have just received an ion rebonding treatment.
- There might be a chemical odor when the iron is heating up for the first time, but it is nontoxic to human health.

## CLEANING AND MAINTENANCE ( Fig. 5 )



1. Power off the iron, and unplug it from the power outlet.
2. Place it onto a heat-resistant surface.
3. Clear off all the hair when cooling down.
4. Wipe the barrel and curl clip with wet cloth.
5. Tie the cable with the included strap on the power cable. Do not twine the cable onto the barrel to avoid cable fraying.
6. Store the product in a safe and dry place.

## WARRANTY AND SERVICE

If any problems occur, please contact the Anjou Customer Care Centre in your country via the contact information listed in this User Guide.

DE

## WICHTIG

### Achtung



Verwenden Sie das Gerät nicht in der Nähe gefüllter Badewannen, Waschbecken oder während des Duschens. Bei der Nutzung in Badezimmer sollten Sie es von Flüssigkeiten fernhalten und nach Verwendung direkt vom Strom nehmen, um Stromschläge und Brandgefahr zu vermeiden.

### Warnung

- Stellen Sie sicher, dass die Spannung der Steckdose mit der in dieser Bedienungsanleitung spezifizierten übereinstimmt.
- Das Stromkabel kann nicht ausgetauscht werden. Benutzen Sie das Produkt nicht weiter, wenn das Kabel beschädigt ist.
- Halten Sie das Stromkabel von heißen Oberflächen fern.
- Dieses Gerät sollte nicht von Personen (einschließlich Kindern) mit verringerten physischen, sensorischen oder geistigen Fähigkeiten oder einem Mangel an Erfahrung und Wissen benutzt werden, solange sie nicht beaufsichtigt werden oder von einer für ihre Sicherheit verantwortlichen Person bezüglich der Verwendung des Geräts unterwiesen wurden.
- Kein Spielzeug. Von Kindern fernhalten.
- Halten Sie das Gerät von entflammaren Stoffen fern, wenn es eingeschaltet ist.
- Decken Sie das aufgeheizte Gerät nie zu.
- Suchen Sie für Reparaturen einen professionellen Techniker auf. Versuchen Sie nie, selbst das Gerät zu reparieren, da dies zu Verletzungen oder Sachschaden führen kann.

### Achtung

- Für zusätzliche Sicherheit empfehlen wir, einen Fehlerstrom-Schutzschalter (FI) in den Stromkreis des Badezimmers zu verbauen. Für genauere Informationen suchen Sie bitte einen qualifizierten Elektriker auf.
- Vermeiden Sie den Kontakt zu heißen Oberflächen.



- Das Gerät heizt nach dem Einschalten auf. Halten Sie es nur am Griff und lassen Sie besondere Vorsicht walten, damit Sie sich nicht verbrennen.
- Beenden Sie die Nutzung des Geräts und trennen Sie es vom Strom, sobald Abnormalitäten auftreten.
- Setzen Sie das Gerät keinen Stößen aus.
- Benutzen Sie das Gerät nicht mit nassen Händen.
- Lassen Sie den Lockenstab abkühlen, bevor Sie ihn zur Aufbewahrung wegräumen.

## SPEZIFIKATIONEN

Modell	AJ-PCA030
Spannung	110-240V 50 / 60Hz
Standardtemperatur	180°C / 360°F
Temperaturbereich	80°C-220°C / 180°F-430°F
Timer für Abschaltautomatik	60 Minuten
Kabellänge	200cm / 6.5ft
Walzenlänge	18,5cm / 7.28in
Walzendurchmesser	32mm / 1.25in

## VOR DER BENUTZUNG

1. Der Lockenstab funktioniert am besten mit sauberem und trockenem Haar. Es wird empfohlen, vor der Benutzung die Haare zu waschen und per Fön zu trocknen.
2. Wir empfehlen außerdem, vor der Benutzung ätherisches Öl in in Ihre Haare einzuarbeiten, um es vor den hohen Temperaturen zu schützen und den Lockeneffekt zu verlängern.
3. Prüfen Sie die Funktionalität dieses Geräts vor jeder Nutzung.

**Anmerkung:** Nutzen Sie das Gerät nicht, wenn Ihr Haar nass ist.

## VERWENDUNGSVORBEREITUNG

### Temperaturauswahl

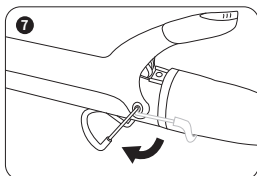
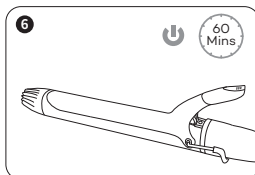
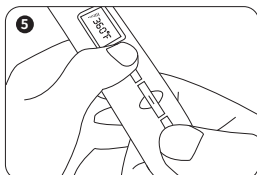
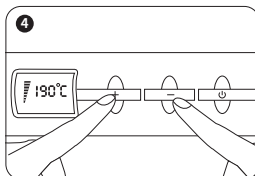
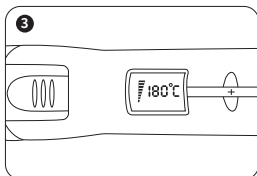
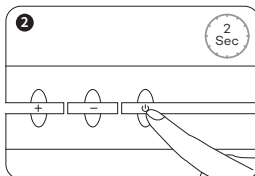
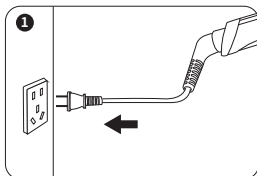
Bitte wählen Sie die Temperatur je nach Haarzustand.

Haartyp	Temperatureinstellung
Grobes oder dickes Haar	Mittel bis Hoch (190 °C - 220 °C / 380 °F - 430 °F)
Normales Haar	Niedrig bis Mittel (150 °C - 190 °C / 300 °F - 380 °F)
Feines oder dünnes Haar	Niedrig (80 °C - 150 °C / 180 °F - 300 °F)

#### Anmerkung:

- Der Lockenstab ist ein leistungsfähiges formgebendes Werkzeug. Wir empfehlen, ihn häufig aber mit Vorsicht zu benutzen.
- Wählen Sie bitte die richtige Temperatur, um Haarschäden zu vermeiden.
- Behandeln Sie graues, goldenes, gebleichtes und gefärbtes Haar extra vorsichtig.

3



### Einstellen der Temperatur (Bild 3)

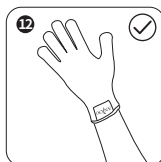
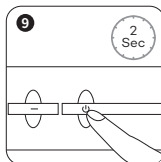
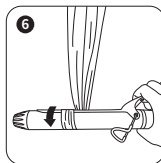
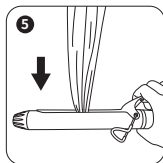
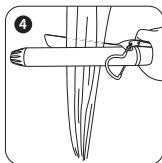
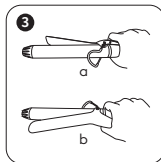
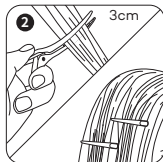
1. Schließen Sie das Gerät an einer Steckdose an.
2. Halten Sie die Powertaste 0,5 Sekunden lang gedrückt, um das Gerät einzuschalten.
3. Wenn das Gerät eingeschaltet ist, blinkt das LED-Display zuerst drei Mal und zeigt dann die Echtzeit-Temperatur an, während das Gerät auf die Standard-Temperatureinstellung aufheizt (180°C / 360 °F).
4. Sie können die Tasten Temperatur + und Temperatur - drücken, um die Temperatur in Schritten von 10°C pro Tastendruck zwischen 80°C und 220°C / 180 °F und 430 °F zu erhöhen oder zu verringern. Das LED-Display blinkt drei Mal, um Ihre Einstellung zu bestätigen.
5. Halten Sie die Powertaste und die Taste Temperatur + gleichzeitig gedrückt, um die Temperaturanzeige zwischen Celsius und Fahrenheit umzustellen. Nach dem Einstellen wechselt die Temperatur auf die Standard-Einstellung (180°C / 360°F).
6. Dieses Gerät verfügt über eine 60-minütige Abschaltautomatik. Nach einer Betriebszeit von 60 Minuten schaltet es sich automatisch ab, um Überhitzen zu vermeiden.

### Achtung

- Stellen Sie den aufgeheizten Lockenstab immer auf den Walzenständer, um versehentliches Verbrennen der Oberfläche Ihrer Möbel zu vermeiden (sehen Sie hierzu Diagramm 7).
- Lassen Sie das Gerät nie unbeaufsichtigt, wenn es am Stromnetz angeschlossen ist. Stellen Sie es auf hitzeresistenten Untergrund, solange es nicht abgekühlt ist (sehen Sie hierzu Diagramm 8).

## LOCKEN DREHEN (Bild 4)

4

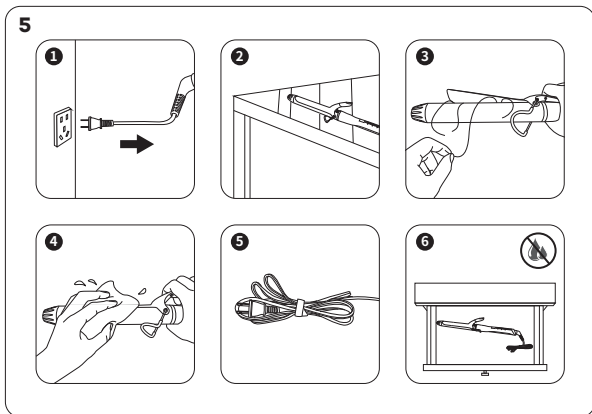


- Kämmen Sie Ihr Haar.
  - Unterteilen Sie es in schmale Strähnen (zu je etwa 3cm) und fixieren Sie diese mit Spangen.
  - Drehen Sie die Haare in die gewünschte Richtung:
    - Nach innen: Halten Sie den Griff mit der Lockenklammer nach außen und drehen Sie Ihr Haar hinein.
    - Nach außen: Halten Sie den Griff mit der Lockenklammer nach innen und drehen Sie Ihr Haar hinein.
  - Halten Sie den Griff, drücken Sie den Hebel und platzieren Sie Ihr Haar zwischen Lockenklammer und Walze.
  - Lassen Sie den Hebel los und schieben Sie den Lockenstab langsam zu den Haarspitzen.
  - Drehen Sie den Lockenstab, um Ihr Haar hineinzudrehen. Achten Sie darauf, nicht die Kopfhaut zu berühren.
  - Halten Sie den Lockenstab je nach Haarzustand 5 bis 8 Sekunden lang still.
  - Geben Sie Ihr Haar frei, wenn es die gewünschte Form angenommen hat. Lassen Sie es nicht überhitzen.
  - Wiederholen Sie die Schritte 4 bis 8 bis zur gewünschten Frisur.
  - Halten Sie die Powertaste 2 Sekunden lang gedrückt, um das Gerät auszuschalten (sehen Sie hierzu Diagramm 9).
  - Kämmen Sie Ihr Haar, wenn es abkühlt, um die gewünschte Form beizubehalten (sehen Sie hierzu Diagramm 10).
- Typ: Verwenden Sie Haarspray, um das Haar in Form zu halten.

### Anmerkung:

- Fassen Sie den aufgeheizten Lockenstab nicht an, da dies zu Verbrennungen führt (sehen Sie hierzu Diagramm 11).
- Wir empfehlen, den hitzebeständigen Handschuh zu verwenden, um Ihre Hand vor Verbrennungen zu schützen (sehen Sie hierzu Diagramm 12).
- Nach dem Bleichen oder Färben der Haare sollte man 2-3 Tage warten, bis man den Lockenstab verwendet.
- Um weiteren Schaden an Ihren Haaren zu vermeiden, sollten Sie keinen Lockenstab verwenden, wenn Sie sich gerade einer Ion-Rebonding-Behandlung unterzogen haben.
- Es können chemische Gerüche entstehen, wenn der Lockenstab zum ersten Mal aufheizt. Das ist für Menschen unbedenklich.

## REINIGUNG UND PFELGE (Bild 5)



1. Schalten Sie den Lockenstab aus und ziehen Sie ihn aus der Steckdose.
2. Stellen Sie ihn auf hitzebeständigen Untergrund.
3. Entfernen Sie nach dem Abkühlen alle Haare.
4. Wischen Sie Walze und Lockenklammer mit einem feuchten Tuch ab.
5. Binden Sie das Stromkabel mithilfe des mitgelieferten Gurts zusammen. Wickeln Sie das Kabel nicht um die Walze, da es sonst aufgescheuert werden kann.
6. Lagern Sie das Produkt an einem sicheren und trockenen Ort.

## GARANTIE UND SERVICE

Sollten Probleme auftreten, kontaktieren Sie bitte das Anjou Kundenservice-Center in Ihrem Land mithilfe der Kontaktdetails in dieser Bedienungsanleitung.

FR

## IMPORTANT

**Danger**



Ne pas utiliser l'appareil à proximité d'une baignoire pleine, d'un lavabo ou pendant la douche. Pour une utilisation dans la salle de bain, assurez-vous de le tenir éloigné des liquides et de le débrancher immédiatement après utilisation pour éviter toute électrocution ou risque d'incendie.

**Attention**

- Assurez-vous que la tension de la prise murale est conforme aux spécifications de ce manuel.
- Le câble d'alimentation ne peut pas être remplacé. Arrêtez l'utilisation du produit si le câble est endommagé.
- Tenir le câble éloigné des surfaces chaudes.
- Cet appareil n'est pas destiné à une utilisation par des personnes (enfants inclus) aux capacités mentales, physiques ou sensorielles réduites, ou manquant d'expérience et de connaissances, à moins d'avoir été instruites sur l'utilisation de l'appareil ou sous supervision d'une personne responsable de leur sécurité.
- Ceci n'est pas un jouet. Tenir éloigné des enfants.
- Tenir l'appareil éloigné de substances inflammables une fois allumé.
- Ne jamais couvrir l'appareil encore chaud.
- Demandez l'aide d'un technicien professionnel pour une réparation. Ne jamais essayer de réparer l'appareil vous-même pour éviter les blessures ou dommages irréversibles.

**Mises en garde**

- Pour plus de protection, nous conseillons d'installer un appareil de courant résiduel (RCD) dans le circuit électrique fournissant la salle de bain. Veuillez consulter un électricien qualifié pour plus de détails.
- Évitez le contact avec la surface chauffante.
- L'appareil chauffera après la mise en route. Attrapez-le uniquement par la poignée et faites attention à ne pas vous brûler.

- Arrêtez d'utiliser l'appareil et débranchez-le si quelque chose d'anormal se produit.
- Évitez les chutes.
- Ne pas manipuler l'appareil avec les mains mouillées.
- Laissez le fer refroidir avant de le ranger.

## SPÉCIFICATIONS

Modèle	AJ-PCA030
Tension	110-240V 50 / 60Hz
Température par défaut	180 °C / 360 °F
Fourchette de températures	80 °C - 220 °C / 180 °F - 430 °F
Minuteur d'auto-extinction	60 minutes
Longueur de câble	200cm / 6.5ft
Longueur du Fer	18.5cm / 7.28in
Diamètre du Fer	32mm / 1.25in

## AVANT UTILISATION

1. Le fer à boucler marche le mieux sur des cheveux propres et secs. Il est conseillé de laver vos cheveux et les sécher au sèche-cheveux avant utilisation.
2. Nous recommandons d'utiliser des huiles essentielles sur vos cheveux avant utilisation afin de les protéger de la température élevée et prolonger l'effet des boucles.
3. Vérifiez que l'appareil est fonctionnel avant chaque utilisation.

**Note:** Ne pas boucler des cheveux mouillés.

## PREPARATION POUR L'UTILISATION

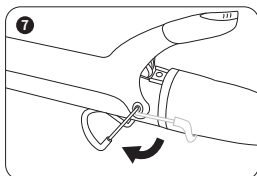
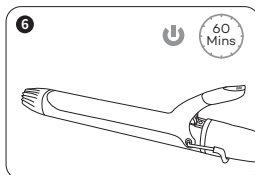
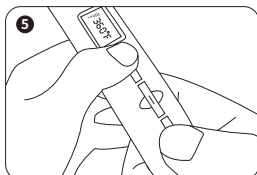
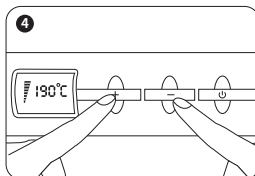
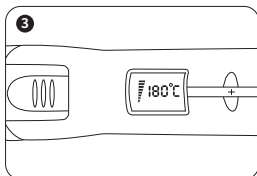
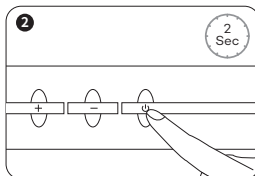
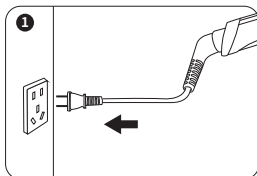
### Sélection de la température

Veillez choisir la température en fonction de vos cheveux.

Type de cheveux	Réglage de température
Cheveux épais	Moyen à Élevé (190 °C - 220 °C / 380 °F - 430 °F)
Cheveux normaux	Faible à Moyen (150 °C - 190 °C / 300 °F - 380 °F)
Cheveux fins ou délicats	Faible (80 °C - 150 °C / 180 °F - 300 °F)

#### Note:

- Le fer à boucler est un instrument efficace de mise en forme. Nous recommandons d'être délicat avec une utilisation fréquente.
- Veuillez sélectionner une température appropriée pour ne pas endommager les Cheveux.
- Manipuler les cheveux gris, blonds, décolorés et colorés avec précaution.

**3**

### Réglage de Température (Fig. 3)

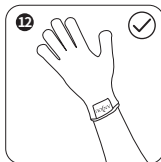
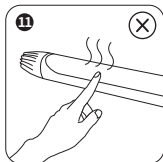
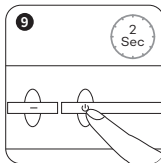
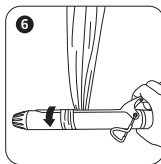
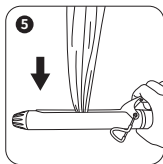
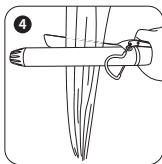
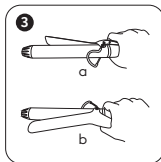
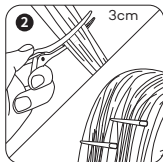
1. Branchez l'appareil à une prise murale.
2. Appuyez sur le bouton d'allumage pendant 0,5 secondes pour allumer l'appareil.
3. Une fois l'appareil allumé, l'afficheur LED clignotera trois fois puis indiquera la température en temps réel à mesure que l'appareil chauffe jusqu'à la température par défaut (180 °C / 360 °F).
4. Utilisez les boutons Température + pour augmenter la température ou Température - pour diminuer la température entre 80 °C - 220 °C / 180 °F - 430 °F par incréments de 10 °C / 10 °F à chaque pression. L'afficheur LED clignotera trois fois pour confirmer le réglage.
5. Appuyez et maintenez les boutons d'allumage et Température + en même temps pour changer l'unité de température de Celsius à Fahrenheit. Une fois changée, la température retournera au réglage par défaut (180°C / 360°F).
6. Cet appareil dispose d'une fonction d'auto-extinction en 60 minutes. Il s'éteindra automatiquement après 60 minutes pour éviter toute surchauffe.

### Prudence

- Toujours placer le fer chaud sur son support pour éviter une brûlure accidentelle de vos meubles (schéma numéro 7).
- Ne jamais laisser l'appareil branché sans surveillance. Placer sur une surface résistante à la chaleur pour le refroidissement (schéma numéro 8).

## BOUCLAGE DES CHEVEUX (Fig. 4)

4



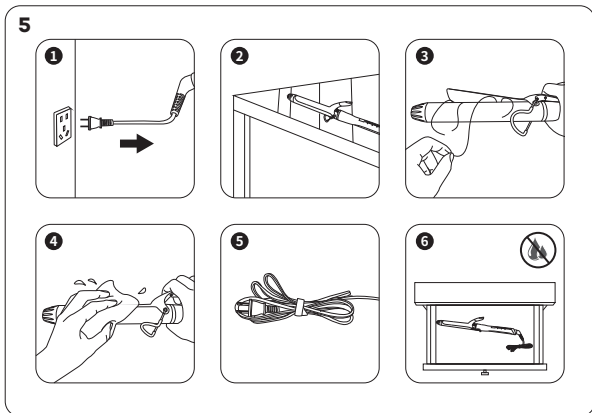
1. Brossez vos cheveux.
2. Faire de petites mèches (environ 3cm par mèche) et attachez-les avec des pinces.
3. Bouclez les cheveux dans le sens désiré:
  - a) Vers l'intérieur: Tenir la poignée avec la pince de bouclage vers l'extérieur, et ramenez vos cheveux vers l'intérieur.
  - b) Vers l'extérieur: Tenir la poignée avec la pince de bouclage vers l'intérieur, et ramenez vos cheveux vers l'intérieur.
4. Tenez la poignée, appuyez sur le levier et placez vos cheveux entre la pince et le fer.
5. Libérez la poignée et faites glisser le fer lentement jusqu'aux extrémités des cheveux.
6. Faites pivoter le fer pour enrouler vos cheveux autour. Attention à ne pas toucher le cuir chevelu.
7. Tenir le fer en place et maintenir pendant 5 à 8 secondes selon l'état de vos cheveux.
8. Libérez vos cheveux lorsque la forme idéale est atteinte. Ne pas surchauffer.
9. Répéter les étapes 4 à 8 pour obtenir le résultat désiré.
10. Appuyez et maintenez le bouton d'allumage pendant 2 secondes pour éteindre l'appareil (se référer au schéma 9).
11. Brossez vos cheveux lorsqu'ils refroidissent pour maintenir la forme désirée (se référer au schéma 10).

Astuce: Vous pouvez utiliser de la laque pour maintenir la forme.

### Note:

- Ne pas toucher la fer chaud pour éviter les brûlures (se référer au schéma 11).
- Nous conseillons d'utiliser un gant thermorésistant pour protéger votre main des brûlures (se référer au schéma 12).
- Nous recommandons un intervalle de 2-3 jours avant d'utiliser le fer si vous venez de décolorer ou de teindre vos cheveux.
- Pour éviter les dommages à vos cheveux, ne pas utiliser un fer à boucler si vous venez de recevoir un traitement ionique.
- Une odeur chimique pourrait se faire sentir à la première utilisation lorsque le fer chauffe, mais cette odeur est non toxique à la santé humaine.

## NETTOYAGE ET ENTRETIEN (Fig. 5)



1. Éteignez le fer, débranchez-le de la prise.
2. Placez-le sur une surface résistante à la chaleur.
3. Nettoyez tous les cheveux restants une fois refroidi.
4. Nettoyez le fer et la pince à boucler avec un chiffon humide.
5. Attachez le câble avec la sangle liée au câble. Ne pas enrouler autour du fer pour ne pas endommager le câble.
6. Rangez le produit en lieu sûr et sec.

## GARANTIE ET SERVICE

En cas de problème, veuillez contacter le Service Client Anjou dans votre pays via les informations de contact listées dans ce Guide Utilisateur.

ES

## IMPORTANTE

### Peligro



No utilice el dispositivo cerca de una bañera, lavabo o regadera. Cuando se use en un baño, asegúrese de mantenerlo alejado de líquidos y desenchúfelo inmediatamente después de haberlo usado para evitar descargas eléctricas o incendios.

### Advertencia

- Asegúrese de que el voltaje del tomacorriente de pared se ajuste al especificado en este manual.
- El cable de alimentación no puede ser reemplazado. Deje de usar el dispositivo si el cable está dañado.
- Mantenga el cable de alimentación alejado superficies calientes.
- Este dispositivo no está diseñado para ser utilizado por personas (incluyendo niños) con discapacidades físicas, sensoriales o mentales, o por personas con falta de experiencia y conocimiento, a menos que hayan sido supervisadas o instruidas sobre el uso del dispositivo por una persona responsable de su seguridad.
- No es un juguete. Mantenga el dispositivo alejado de los niños.
- Mantenga el dispositivo alejado de objetos inflamables cuando lo este usando.
- Nunca cubra el dispositivo mientras esté caliente.
- Solicite cualquier reparación a un técnico profesional. Nunca intente reparar el dispositivo usted mismo para evitar lesiones o dañar el dispositivo.

### Precauciones

- Para protección adicional, le recomendamos que instale un dispositivo de corriente residual (RCD) en el circuito eléctrico que alimenta el baño. Por favor, consulte a un electricista calificado para más detalles.
- Evite que el dispositivo haga contacto con superficies calientes.
- El dispositivo se calentará automáticamente al encenderse. Sostenga del mango y preste atención para reducir el riesgo de quemaduras.



- Deje de usar el dispositivo y desenchúfelo si se produce alguna anomalía.
- Evite dejar caer.
- No manipule el dispositivo con las manos mojadas.
- Permita que la rizador se enfríe antes de guardarla.

## ESPECIFICACIONES TÉCNICAS

Modelo	AJ-PCA030
Voltaje	110-240V 50/60Hz
Temperatura Premeditada	180°C/360°F
Rango de Temperatura	80°C-220°C/180°F-430°F
Temporizador del Auto Apagado	60 minutos
Longitud del Cable	200cm / 6.5 pies
Longitud del Barril	18.5cm / 7.28 pulgadas
Diámetro del Barril	32mm / 1.25 pulgadas

## ANTES DE USAR

1. La rizador funciona mejor en un cabello limpio y seco. Es recomendable lavar su cabello y secarlo con un secador de pelo antes de rizarlo.
2. Le recomendamos aplicar aceites esenciales a su cabello antes de usarlo para protegerlo de las altas temperaturas y prolongar el efecto del rizado.
3. Revise la funcionalidad de este aparato antes de cada uso.

**Nota:** No rize su cabello mientras está mojado.

## PREPARACIÓN ANTES DE USAR

### Selección de Temperatura

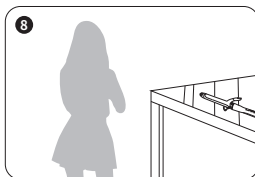
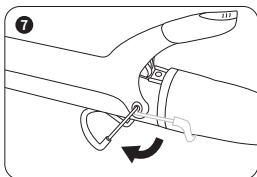
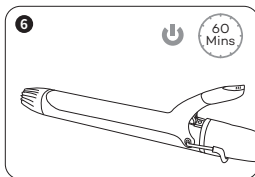
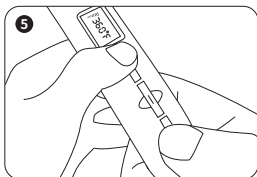
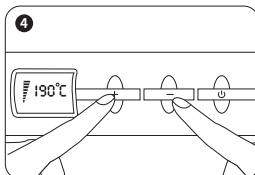
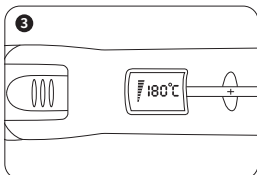
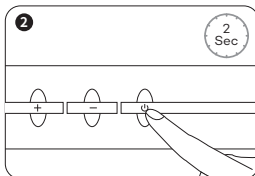
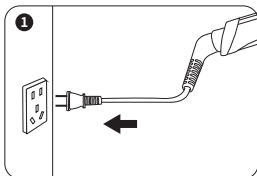
Por favor seleccione la temperatura según la condición de su cabello.

Tipo de Cabello	Ajuste de Temperatura
Cabello Grueso	Media a Alta (190°C-220°C/380°F-430°F)
Cabello Normal	Baja a Media (150°C-190°C/300°F-380°F)
Cabello Delicado o Fino	Baja (80°C-150°C/180°F-300°F)

#### Notas:

- La rizador es una herramienta eficaz para dar forma a su cabello. Le recomendamos usarla con frecuencia, pero con cuidado.
- Por favor, seleccione la temperatura adecuada para evitar dañar su cabello.
- Maneje el cabello gris, dorado, decolorado y teñido con mucho cuidado.

3



### Configuración de la Temperatura (Figura. 3)

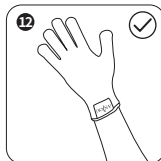
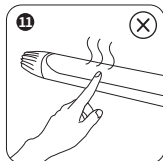
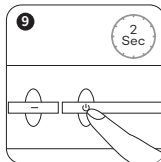
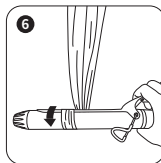
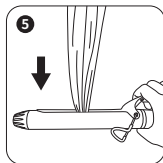
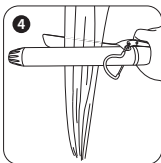
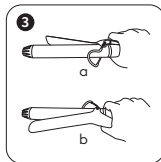
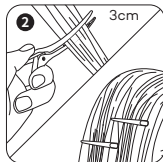
1. Enchufe el aparato a un tomacorriente de pared.
2. Presione el Botón de Encendido por 0.5 segundos para encender el dispositivo.
3. Cuando el dispositivo está encendido, la pantalla LED parpadeará tres veces y luego, mostrará la temperatura en tiempo real mientras el dispositivo se calentará a la temperatura predeterminada (180 C / 360 F).
4. Puede presionar el Botón de Temperatura + para aumentar la temperatura o el Botón de Temperatura - para disminuir la temperatura de 80°C-220°C/180°F-430°F con un aumento/disminución de 10°C/10°F cada vez que se presiona el botón. La pantalla LED parpadeará tres veces confirmando su configuración.
5. Mantenga presionados los Botones de Encendido y Temperatura + al mismo tiempo para cambiar la visualización de la temperatura entre los valores Celsius y Fahrenheit. Una vez cambiado, la temperatura cambiará a la configuración predeterminada (180°C/360°F).
6. Este aparato viene con una función de apagado automático de 60 minutos. Se apagará automáticamente después de ser utilizado durante 60 minutos para evitar el sobrecalentamiento.

### Precaución

- Asegúrese de siempre colocar la rizador en el soporte de barril para evitar quemaduras accidentales en la superficie de sus muebles (consulte el diagrama 7).
- Nunca deje el aparato desatendido después de conectarlo. Asegúrese de colocar el dispositivo en una superficie resistente al calor antes de dejar enfriar (consulte el diagrama 8).

## RIZAR SU CABELLO (FIGURA. 4)

4

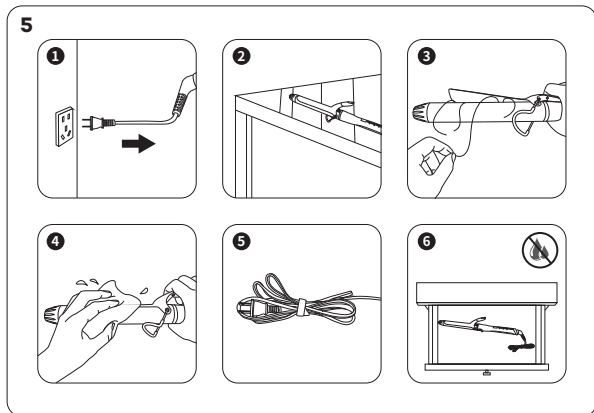


1. Peine su cabello.
  2. Separe en pequeños bultos (alrededor de 3 cm cada uno) y póngales un clip.
  3. Rize su cabello según la orientación deseada:
    - a. Hacia Adentro: Sostenga el mango con la presilla de la rizadorora hacia afuera y enrolle el cabello hacia adentro.
    - b. Hacia Afuera: Sostenga el mango con la presilla de la rizadorora hacia adentro y enrolle su cabello hacia adentro.
  4. Sostenga el mango, presione la palanca y coloque su cabello entre el clip de rizado y el barril.
  5. Suelte la palanca y lentamente deslice su cabello hasta el final.
  6. Gire la plancha para enredar su cabello. Tenga cuidado de no tocar el cuero cabelludo.
  7. Sostenga la plancha y manténgala quieta por 5 a 8 segundos según las condiciones de su cabello.
  8. Suelte su cabello al conseguir la forma deseada. Evite sobrecalentarlo.
  9. Repita los pasos 4 a 8 para lograr el peinado deseado.
  10. Mantenga presionado el Botón de Encendido por 2 segundos para apagar el dispositivo (consulte el diagrama 9).
  11. Peine su cabello cuando se enfríe para que mantenga su forma. Para darle forma (consulte el diagrama 10).
- Consejo: Use laca para el cabello para ayudar a que mantenga su forma.

### Notas:

- No toque la rizadorora mientras este caliente para evitar quemarse (consulte el diagrama 11).
- Le recomendamos que utilice el guante resistente al calor para proteger su mano de quemaduras. (consulte el diagrama 12).
- Recomendamos que se espere 2 o 3 días antes de usar la rizadorora si se acaba de decolorar o teñir su cabello.
- Para evitar daños adicionales a su cabello, no use la rizadorora si acaba de recibir un tratamiento de unión de iones.
- Puede haber un olor químico mientras se calienta la rizadorora por primera vez, pero este olor no es tóxico para su salud.

## LIMPIEZA Y MANTENIMIENTO (FIGURA. 5)



1. Apague y desenchufe la rizador desde el tomacorriente.
2. Colóquela sobre una superficie resistente al calor.
3. Remueva el cabello de la rizador una vez que este fría.
4. Limpie el barril y el clip de rizado con un paño húmedo.
5. Ate el cable usando la correa incluida. No enrosque el cable en el barril para evitar que se deshilache.
6. Guarde el dispositivo en un lugar seguro y seco.

## GARANTÍA Y SERVICIO DE ASISTENCIA

Si ocurre algún problema, comuníquese con el Centro de Atención al Cliente de Anjou en su país a través de la información de contacto que se encuentra en este Manual de Usuario.

## IT

### IMPORTANTE

#### Pericolo



Non utilizzare l'apparecchio vicino a vasche piene d'acqua, lavandini o durante la doccia. Quando utilizzato in bagno, assicurarsi di tenerlo al riparo da liquidi e di scollegare immediatamente dall'alimentazione elettrica appena terminato l'uso per evitare shock elettrici o il rischio di incendi.

#### Attenzione

- Assicurarsi che il voltaggio della presa sia quello indicato in questo manuale.
- Il cavo di alimentazione non può essere sostituito. Smettere di utilizzare il prodotto se il cavo è danneggiato.
- Tenere il cavo di alimentazione lontano da superfici calde.
- Questo dispositivo non è adatto all'uso da parte di persone (bambini compresi) dotati di capacità fisiche, sensoriali o mentali ridotte, o di mancanza di esperienza e conoscenza, a meno che non siano sotto la supervisione o abbiano ricevuto istruzioni sull'uso del dispositivo da una persona responsabile della loro sicurezza.
- Non si tratta di un giocattolo. Tenere lontano dalla portata dei bambini.
- Quando è acceso, tenere il dispositivo al riparo da fluidi infiammabili.
- Mai coprire il dispositivo quando è caldo.
- Per eventuali riparazioni, rivolgersi ad un tecnico professionista. Non cercare mai di riparare il dispositivo da soli per evitare lesioni o danni a cose o persone.

#### Precauzioni

- Per una protezione aggiuntiva, consigliamo di installare un salvavita nel circuito elettrico che alimenta il bagno. Si prega di consultare un elettricista qualificato per maggiori dettagli.
- Evitare il contatto con la superficie riscaldata.
- Il dispositivo inizierà a riscaldarsi dopo essere stato acceso. Impugnare solo la maniglia, prestando particolare attenzione per evitare scottature.

- Smettere di utilizzare il dispositivo e disconnetterlo dall'alimentazione elettrica qualora si verificano anomalie.
- Evitare gli urti.
- Non maneggiare il dispositivo con le mani bagnate.
- Lasciare raffreddare il dispositivo prima di riporlo.

## SPECIFICHE

Modello	AJ-PCA030
Tensione	110-240V 50 / 60Hz
Temperatura di Default	180 °C / 360 °F
Gamma di Temperatura	80 °C-220 °C / 180 °F-430 °F
Timer di Autospegnimento	60 minuti
Lunghezza del Cavo	200 cm / 6.5 ft
Lunghezza del Fusto	18,5 cm / 7.28 in
Diametro del Fusto	32 mm / 1.25 in

## PRIMA DELL'UTILIZZO

1. L'arricciacapelli funziona al meglio su capelli puliti e asciutti. Si consiglia di lavarsi i capelli e di asciugarli con l'asciugacapelli prima dell'utilizzo.
2. Consigliamo di applicare olio essenziale sui capelli prima dell'utilizzo per proteggerli dalle elevate temperature e prolungare l'effetto di arricciatura.
3. Verificare la funzionalità del dispositivo prima di ogni utilizzo.

**Nota:** Non arricciare i capelli bagnati.

## PREPARAZIONE ALL'USO

### Selezione della Temperatura

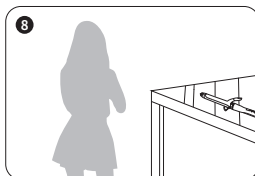
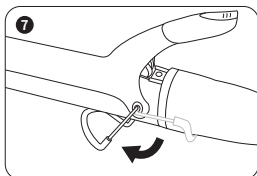
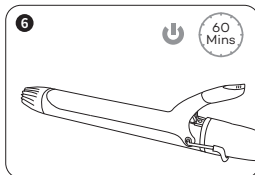
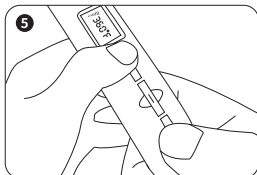
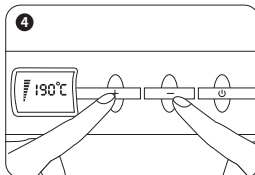
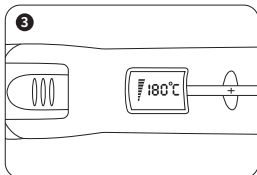
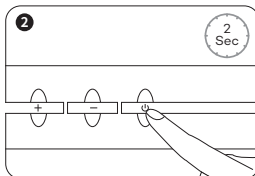
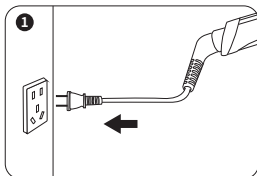
Si prega di selezionare la temperatura in base al tipo dei propri capelli.

Tipo di Capelli	Impostazioni di Temperatura
Capelli Spessi	Medio-alta (190 °C - 220 °C / 380 °F - 430 °F)
Capelli Normali	Medio-bassa (150 °C - 190 °C / 300 °F - 380 °F)
Capelli Delicati o Sottili	Bassa (80 °C - 150 °C / 180 °F -300 °F)

#### Nota:

- L'arricciacapelli è un ottimo strumento per dare forma ai propri capelli. Raccogliamo di utilizzarlo di frequente con attenzione.
- Si prega di selezionare la temperatura più adatta per evitare danni ai capelli.
- Trattare con estrema attenzione capelli grigi, biondi, decolorati e tinti.

3



### Impostare la Temperatura (Fig. 3)

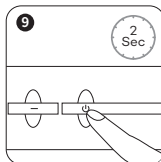
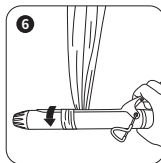
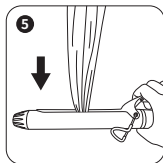
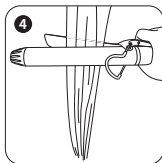
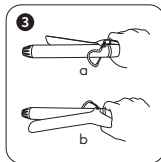
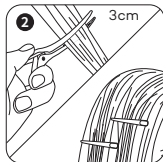
1. Collegare il dispositivo ad una presa di corrente.
2. Premere il Pulsante di Accensione per 0,5 secondi per accendere il dispositivo.
3. Quando il dispositivo è acceso, il display LED lampeggerà dapprima tre volte, poi mostrerà la temperatura attuale mentre il dispositivo si riscalda fino alla temperatura di default (180 °C / 360 °F).
4. E' possibile premere il Pulsante Temperatura + per aumentare la temperatura o il Pulsante Temperatura - per abbassarla da 80 °C a 220 °C / da 180 °F a 430 °F con incrementi / decrementi di 10 °C / 10 °F ad ogni pressione. Il display LED lampeggerà tre volte per confermare l'impostazione scelta.
5. Premere e tenere premuti contemporaneamente i Pulsanti di Accensione e Temperatura + per modificare la visualizzazione della temperatura da gradi Celsius a Fahrenheit. Una volta modificata, la temperatura tornerà all'impostazione di default (180 °C / 360 °F).
6. Questo dispositivo è dotato della funzione di autospegnimento dopo 60 minuti. Esso si spegnerà automaticamente dopo 60 minuti di utilizzo per evitare il surriscaldamento.

### Attenzione

- Collocare sempre l'arricciacapelli caldo sul supporto del fusto per evitare bruciate accidentali sulla superficie dei mobili (vedi schema 7).
- Mai lasciare il dispositivo non sorvegliato quando collegato ad una presa di corrente. Collocarlo su una superficie resistente al calore finché non sarà completamente raffreddato (vedi schema 8).

## ARRICCIARE I CAPELLI (Fig. 3)

4



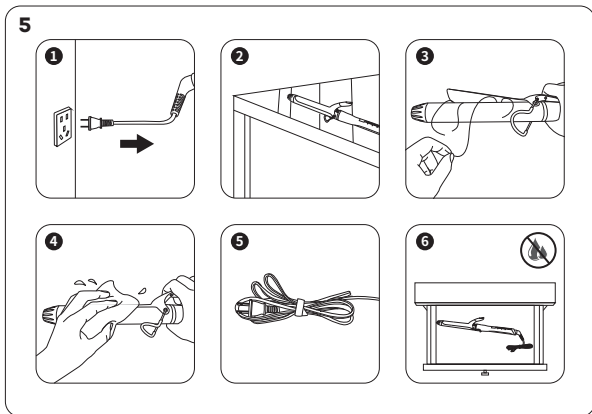
1. Pettinare completamente i capelli.
2. dividerli in ciocche di piccole dimensioni (di 3 cm circa) e fermarli con le clip.
3. Arricciare i capelli nella direzione desiderata:
  - a) Verso l'interno: Tenere la maniglia con la clip per l'arricciatura rivolta verso l'esterno, arricciando i capelli all'interno.
  - b) Verso l'esterno: Tenere la maniglia con la clip per l'arricciatura rivolta verso l'interno, arricciando i capelli all'esterno.
4. Tenere la maniglia, premere la leva e collocare i capelli tra la clip per l'arricciatura e il fusto.
5. Lasciare la leva e lasciare scorrere lentamente il ferro verso l'estremità dei capelli.
6. Ruotare il ferro, attorcigliandovi sopra i capelli. Prestare attenzione a non toccare la cute.
7. Tenere il ferro e mantenerlo in posizione per 5- 8 secondi in base al tipo di capelli.
8. Lasciare i capelli una volta ottenuta la forma desiderata. Non surriscaldare.
9. Ripetere i passi da 4 a 8 per ottenere la pettinatura desiderata.
10. Premere e tenere premuto il Pulsante di Accensione per 2 secondi per spegnere il dispositivo (vedi schema 9).
11. Pettinare i capelli una volta raffreddati per mantenere la forma desiderata (vedi schema 10).

Consiglio: è possibile utilizzare la lacca per capelli per mantenere la forma.

### Note:

- Non toccare il ferro caldo per evitare scottature (vedi schema 11).
- Consigliamo di utilizzare il guanto resistente al calore per proteggere la mano da scottature (vedi schema 12).
- Consigliamo di osservare un intervallo di 2-3 giorni prima di riutilizzare l'arricciacapelli qualora abbiate appena decolorato o tinto i vostri capelli.
- Per evitare danni aggiuntivi ai capelli, non utilizzare l'arricciacapelli se ci si è appena sottoposti ad un trattamento di rebonding di ioni.
- Potrebbe avvertirsi un odore di prodotti chimici mentre il ferro si riscalda per la prima volta, ma si tratta di esalazioni non nocive per la salute umana.

## PULIZIA E MANUTENZIONE (Fig. 5)



1. Spegner l'arricciacapelli e scolgarlo dall'alimentazione.
2. Collocarlo su una superficie resistente al calore.
3. Rimuovere tutti i capelli mentre il dispositivo si raffredda.
4. Pulire il fusto e la clip per l'arricciatura con un panno umido.
5. Legare il cavo con la cinghia attaccata al cavo di alimentazione. Non attorcigliare il cavo sul fusto per evitare di logorare il cavo stesso.
6. Riporre il prodotto in un luogo sicuro e asciutto.

## GARANZIA E ASSISTENZA

Per qualsiasi problema, si prega di contattare il Servizio Clienti Anjou nel proprio paese utilizzando le informazioni di contatto elencate in questo Manuale Utente.

JP

重要

危険



お湯を張ったバスタブや洗面台の近くでの使用、またはシャワー中に本製品を使用しないでください。洗面所などで使用する場合は、本製品を濡らさないように注意してください。また、感電や火災の発生を防止するため、ご使用後はすぐにコンセントを抜いてください。

警告

- 利用するコンセントの電圧が本マニュアルに記載された電圧であることをご確認ください。
- コードの取り換えはできません。コードが破損した場合、直ちにご使用をおやめください。
- コードは、加熱部には近づけないでください。
- 本製品をお子様や体の不自由な方、知覚・精神的障害のある方、またはじめてご使用される方がご使用される場合は、安全のため、必ず保護者の監督できる場合に、ご使用ください。
- おもちゃではありません。お子様の手の届かないところで保管ください。
- 電源が入っている時は、可燃物には近づけないでください。
- 熱くなっている際、布などで覆わないでください。
- 故障や怪我の原因になりますので、ご自身での修理はしないでください。修理は専門の技術者にご依頼ください。

注意

- より安全にお使いいただくために、ヘアアイロンを使う洗面所の電気回路には、漏電遮断器 (RCD) を設置することをお勧めします。詳細は専門の電気工事業者にお問い合わせください。
- 加熱部分に触れないでください。
- 電源を入ると、加熱して熱くなります。やけどの恐れがあるため、ハンドル以外には触れず、細心の注意を払ってご使用ください。
- 異変に気付いたら、すぐに使用を中止してコンセントを抜いてください。
- 衝撃を与えないでください。
- 濡れた手で触らないでください。
- 完全に冷めてから収納してください。



## 商品スペック

モデル	AJ-PCA030
電圧	110-240V 50 / 60Hz
初期設定温度	180°C
温度範囲	80°C-220°C
自動オフタイマー	60分
コードの長さ	2m
ロッドの長さ	18.5cm
ロッドの直径	32mm

## ご使用いただく前に

- 清潔で乾いた状態の髪に使用していただくことと最高の仕上がりになります。ご使用前に、髪の毛を洗い、乾かしていただくことをお勧めします。
- ご使用前に髪にエッセンシャルオイルを少量つけていただくこと、髪の毛を熱から守り、カーラーを長時間維持していただくことができるので、オススメです。
- ご使用いただく前に、毎回、正しく機能するかご確認ください。

**注意:** 濡れた髪の毛にご使用しないでください。

## ご使用方法

### 温度設定

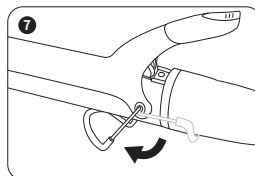
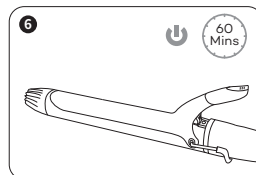
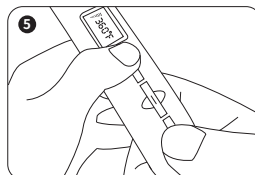
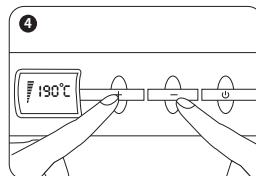
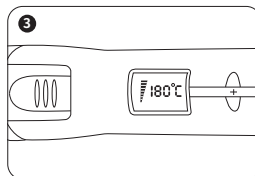
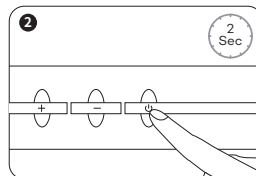
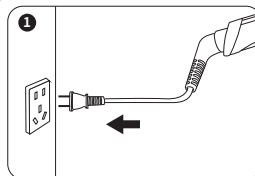
髪の毛の状態に合わせて温度を調節してください。

髪の毛のタイプ	温度設定
硬くて太い髪の毛	中～高温 (190°C - 220°C)
普通の髪の毛	低～中温 (150°C - 190°C)
柔らかくて細かい髪の毛	低温 (80°C - 150°C)

### 注意:

- ・カーラーヘアアイロンは髪の毛に美しいカールを作る道具ですので、火傷などにご注意してご使用ください。
- ・髪の毛へのダメージを防ぐため、適切な温度で選んでください。
- ・白髪、脱色した髪、染めた髪には、特に注意してご使用ください。

3



### 温度調節(図3)

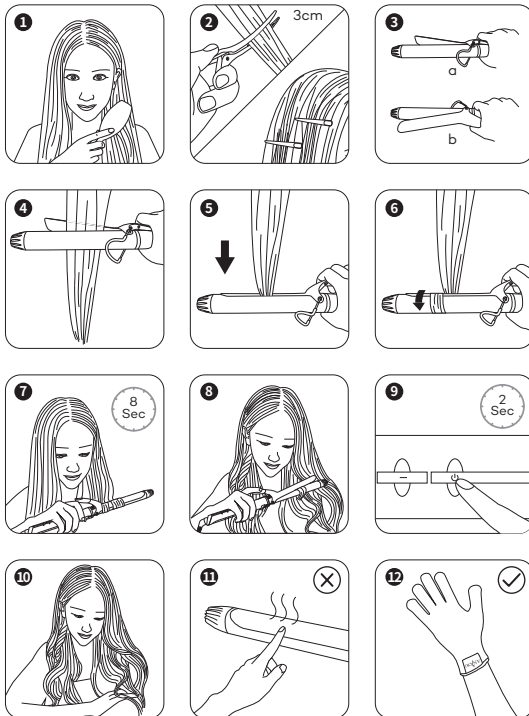
1. コンセントに差し込んでください。
2. 電源ボタンを0.5秒押すると電源が入ります。
3. 電源が入ると、最初にLEDディスプレイが3回点滅し、初期設定温度(180°C)に達するまで、実際の温度が表示されます。
4. 温度を上げるには「温度+」のボタンを、温度を下げるには「温度-」のボタンを押してください。80°C ~ 220°Cで、10°Cごとの温度調節が可能です。LEDディスプレイが3回点滅でご設定される温度を確認します。
5. 温度表示の°C / °Fの切り替えは、電源ボタンと温度+を同時に3秒間長押ししてください。切り替え後は初期の温度設定(180°C / 360°F)に戻ります。
6. 本製品には60分後に自動で電源がオフになる機能があります。製品本体が過熱することを防ぐため、60分間電源が入ったままだと、自動的に電源がオフになります。

### 注意

- 家具の表面などを焦がさないように、加熱したアイロンを置く際は必ずスタンドをご使用ください。(図7参照)
- ヘアアイロンをコンセントに差し込んだまま放置しないでください。熱が冷める前に置く場合には、耐熱性のある表面をご利用ください。(図8参照)

### 髪の毛のカールの仕方(図4)

4

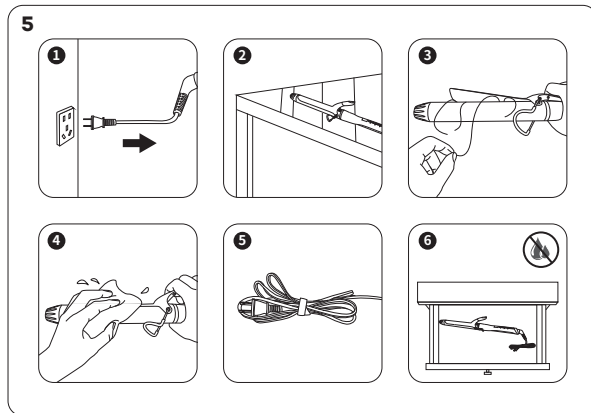


1. 髪の毛はよくとかしてください。
  2. 髪の毛を小さな束(一つの束が約3cmほど)に分けて、ヘアクリップでとめてください。
  3. 好みの方向に髪の毛を巻いてください。
    - a) 内巻き:カールクリップが外側に向くようにハンドルを持ち、髪の毛を内側に巻いてください。
    - b) 外巻き:カールクリップが内側に向くようにハンドルを持ち、髪の毛を外側に巻いてください。
  4. ハンドルを持ち、レバーを押してカールクリップとロッドの間に髪の毛を挟みます。
  5. レバーを離し、ゆっくりとアイロンを毛先に移動します。
  6. アイロンを回転させ、髪の毛を巻きつけます。頭皮にアイロンが触れないように気をつけてください。
  7. 髪質に合わせて、この状態で5から8秒キープしてください。
  8. お好みのカールがつけば、髪の毛をアイロンから外します。髪の毛の加熱しすぎにご注意ください。
  9. お好みのヘアスタイルになるまで、4から8のステップを繰り返してください。
  10. 電源ボタンを2秒間長押しすると、電源がオフになります。(図9参照)
  11. 髪の毛が冷める時にとかすと、お好みのヘアスタイルが維持できます。(図10参照)
- アドバイス:ヘアスプレーを使うとヘアスタイルを持続させることができます。

#### 注意:

- ・火傷を防ぐため、加熱時のアイロンには触れないでください。(図11参照)
- ・手の火傷を防ぐため、耐熱グローブのご使用をお勧めします。(図12参照)
- ・ブリーチ、またはカラー直後は、2~3日してからアイロンをご使用されることをお勧めします。
- ・髪の毛の過剰なダメージを防ぐため、縮毛矯正直後の髪の毛には使用しないでください。
- ・初めてご使用いただく際、加熱時に異臭がする場合がありますが、人体に影響はありません。

## クリーニングとメンテナンス (図5)



- 1 電源をオフにし、コンセントから抜きます。
- 2 耐熱性のある場所に置いてください。
- 3 冷めたらアイロンについた髪の毛を取り除いてください。
- 4 ロッドとカールクリップを濡れた布で拭いてください。
- 5 電源コードについているストラップでコードをまとめてください。コードのほつれを避けるため、ロッドに巻きつけることはしないでください。
- 6 湿度の低い(乾燥で)安全な場所で保管してください。

## 保障とサービス

商品に問題があれば、このユーザマニュアルに記載されている、お住まいの国のAnjouカスタマーケアセンターにご連絡ください。

## **FCC Compliance**

This device complies with Part 15 of the FCC Rules. Operation is subject to the following two conditions: (1) this device may not cause harmful interference, and (2) this device must withstand any interference received, including interference that may cause undesired operation.



## **WEEE Compliance**

Correct Disposal of This Product (Waste Electrical & Electronic Equipment)

(Applicable in countries with separate collection systems)

This marking on the product, accessories or literature indicates that the product and its electronic accessories should not be disposed of with other household waste at the end of their working life. To prevent possible harm to the environment or human health from uncontrolled waste disposal, please separate these items from other types of waste and recycle them responsibly to promote the sustainable reuse of material resources. Household users should contact either the retailer where they purchased this product, or their local government office, for details of where and how they can take these items for environmentally safe recycling. Business users should contact their supplier and check the terms and conditions of the purchase contract. This product and its electronic accessories should not be mixed with other commercial wastes for disposal.

尺寸：90\*120mm

胶装

材质：封面128克铜版纸 内页80克书纸