


尺寸：120mm\*120mm

胶装

封面封底 128g 铜版纸，

CMYK +  C=25, M=0, Y=25, K=0,

内页 80g 书纸，K +  C=25, M=0,

Y=25, K=0

🌿 #INSPIREDBYNATURE

[www.anjou-diffuser.com](http://www.anjou-diffuser.com)  
Model: AJ-ADA019

# ANJOU AROMA DIFFUSER



## User Manual

\* Please refer to the product for actual color.

**DEUTSCHE**

**01**

**FRANÇAIS**

**17**

**ITALIANO**

**29**

**ESPAÑOL**

**43**



# INHALTSVERZEICHNIS

---

## **Kapitel 1. SICHERHEITSHINWEISE** **04**

## **Kapitel 2. Vor der Nutzung** **06**

### **2.1 Im Lieferumfang enthalten** **06**

### **2.2 Spezifikationen** **07**

### **2.3 Hinweise vor der Nutzung:** **07**

## **Kapitel 3. Benutzung Ihres Aroma-Diffusers** **08**

### **3.1 Grundlegende Bedienung** **08**

### **3.2 So nutzen Sie ätherisches Öl am effektivsten** **09**

### **3.3 Operazioni Avanzate** **10**

## **Kapitel 4. Reinigung und Pflege** **11**

## **Kapitel 5. Problemlösung** **13**

# 1 SICHERHEITSHINWEISE

## VORGEGEHENE VERWENDUNG

1. Dieses Gerät sollte nicht von Personen (einschließlich Kindern) mit verringerten physischen, sensorischen oder geistigen Fähigkeiten oder einem Mangel an Erfahrung und Wissen benutzt werden, solange sie nicht beaufsichtigt werden oder von einer für ihre Sicherheit verantwortlichen Person bezüglich der Verwendung des Geräts unterwiesen wurden.
2. Wenn das Gerät von oder in der Nähe von Kindern verwendet wird, ist strikte Aufsicht erforderlich. Kinder sollten beaufsichtigt werden, um sicherzustellen, dass sie mit dem Gerät nicht herumspielen. Reinigung und Wartung sollte nicht von Kindern vorgenommen werden, solange sie nicht mindestens 8 Jahre alt sind und beaufsichtigt werden.
3. Verwenden Sie das Gerät nur für die vorgesehenen Haushaltszwecke, wie in diesem Benutzerhandbuch beschrieben. Jegliche andere Verwendung wird nicht empfohlen, da dies zu Feuer, Stromschlag oder Verletzung von Personen führen kann.

## ELEKTRISCHE SICHERHEIT

1. Verwenden Sie ausschließlich das beiliegende Netzteil. Nehmen Sie den Diffuser vom Strom, wenn Sie ihn längere Zeit nicht nutzen. Den Stecker NIEMALS mit nassen Händen einstecken / herausziehen.
2. Überprüfen Sie vor der Verwendung immer die Unversehrtheit des Netzkabels. Verwenden Sie dieses Produkt NICHT, wenn das Stromkabel oder der Stecker des Netzteils beschädigt ist oder der Diffuser nicht fest eingesteckt ist.
3. Beschädigen Sie das Stromkabel des Netzteils NICHT. Halten Sie das Kabel von heißen Bauteilen fern und stellen Sie nichts auf das Kabel.
4. Quetschen Sie das Kabel NICHT zwischen anderen Gegenständen ein und versuchen Sie nicht, das Kabel auf irgendeine Art und Weise zu modifizieren.
5. Tauchen Sie dieses Produkt oder sein Netzteil NICHT in Wasser ein und begießen und bespritzen Sie es nicht.

## PLATZIEREN DES GERÄTS

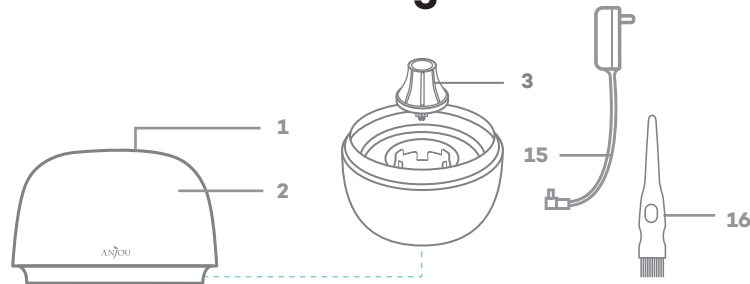
Verwenden Sie dieses Produkt NICHT an den folgenden Orten, da dies zu einer Beschädigung des Produkts, einer Fehlfunktion oder einer Beschädigung der umliegenden Bereiche führen kann:

1. Orte, an denen der aus dem Produkt austretende Nebel in direkten Kontakt mit Möbeln, Kleidung, Vorhängen, Wänden, Dokumenten oder anderen Papierwaren, der Decke usw. kommen kann.
2. Orte mit direkter Sonneneinstrahlung, Orte, die extremer Hitze ausgesetzt sind, wie z. B. Heizungen oder Feuerquellen, oder Orte, die direktem Wind ausgesetzt sind, wie z. B. in der Nähe von Klimaanlage, oder Orte, die einer hohen Luftfeuchtigkeit ausgesetzt sind.
3. Instabile / nicht ebene Oberflächen, weiche Kissen, Zottel-/Florteppiche etc.

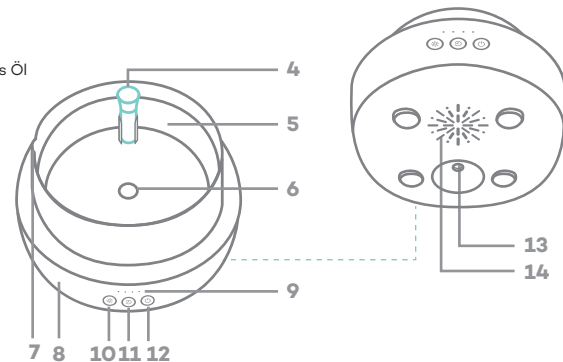
## DIFFUSER SICHER AUFBEWAHREN

1. Versuchen Sie niemals, Fremdkörper in den Auslass des Diffusers oder in die Fugen/Spalten des Produkts zu stecken.
2. Halten Sie den Diffuser immer am unteren Teil, wenn Sie ihn hochheben oder bewegen.
3. Entleeren Sie nach der Benutzung jegliches Wasser, das sich noch im Wassertank befindet. Reinigen Sie das Produkt regelmäßig und halten Sie es sauber, indem Sie die in dieser Anleitung beschriebenen Methoden befolgen, damit es nicht zu Geruchs- oder Schimmelbildung kommt.
4. Versuchen Sie NICHT, Teile Ihres Diffusers zu zerlegen, zu reparieren, zu modifizieren oder zu ersetzen. Jegliche Wartung sollte nur von qualifiziertem Personal vorgenommen werden.
5. Blockieren Sie die Nebeldüse nicht, wenn der Diffuser eingeschaltet ist. Berühren Sie die Zerstäubereinheit NICHT direkt nach dem Ausschalten.

## 2.1 Im Lieferumfang enthalten



1. Nebeldüse
2. Tankabdeckung
3. Dämpfabdeckung
4. Röhrchen für ätherisches Öl
5. Wassertank
6. Zerstäuber
7. Seitenablauf
8. Standfuß
9. Anzeigen
10. Lichttaste
11. Timer-Taste
12. Power- / Nebeltaste
13. Stromanschluss
14. Belüftungseinlass
15. Netzteil
16. Reinigungsbürste



## 2.2 Spezifikationen

<b>Stromquelle</b>	24V ≈ 500mA
<b>Leistung</b>	<10W
<b>Laufzeit</b>	>5h (Starke Vernebelung) >8h (Geringe Vernebelung)
<b>Nebelausstoß</b>	60 ml / 2.0 fl. oz (Starke Vernebelung) 30 ml / 1.0 fl. oz (Geringe Vernebelung)
<b>Wassertank-Volumen</b>	300 ml / 10.0 fl. oz
<b>Ultraschallfrequenz</b>	2.4MHz
<b>Geräuschpegel</b>	≤26dB

## 2.3 Hinweise vor der Nutzung

1. Prüfen Sie, ob alle Teile des Lieferumfangs enthalten und intakt sind.
2. Reinigen Sie den Diffuser vor dem ersten Gebrauch und wischen Sie ihn nach dem Abspülen ab.
3. Stecken Sie das Röhrchen für ätherisches Öl immer senkrecht in die Rohrhalterung.
4. Vergewissern Sie sich, dass die elektrischen Spezifikationen mit den örtlich gültigen Elektrizitätsvorschriften übereinstimmen.

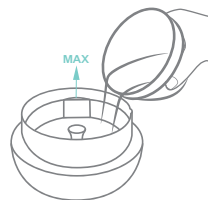
## 3.1 Grundlegende Bedienung

### Hinweis:

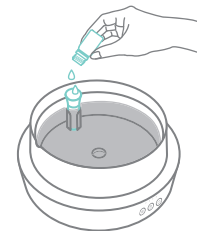
- Es wird empfohlen, gereinigtes oder destilliertes Wasser zu verwenden.
- Betreiben Sie den Diffuser NICHT ohne Wasser.
- Über die Nacht stehen gelassenes Wasser sollte durch frisches Wasser ersetzt werden.
- Gießen Sie nie ätherisches Öl ins Röhrchen, wenn sich im Tank kein Wasser befindet.
- Lassen Sie um das Gerät herum genug Zirkulationsspielraum.



1. Schließen Sie das Netzteil an einer Steckdose an. Der Diffuser wechselt in den Standby-Modus.



2. Geben Sie Wasser in den Tank. (nicht über die MAX-Markierung hinaus)



3. Geben Sie ätherisches Öl ins Röhrchen, bis ein Wasser-Öl-Gleichgewicht erreicht ist, und bewegen Sie das Gerät NICHT.

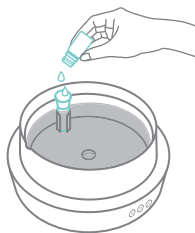


4. Lassen Sie überschüssiges Wasser über den Seitenablauf ab, falls nötig.

## 3.2 So nutzen Sie ätherisches Öl am effektivsten

### Methode 1

Geben Sie ätherisches Öl in das Röhrchen für ätherisches Öl, bis eine Ölspur auf der Wasseroberfläche erkennbar ist - dies ist das Wasser-Öl-Gleichgewicht. Auf diese Weise bleibt der Duft länger erhalten.



### Methode 2

Geben Sie das ätherische Öl direkt auf die Wasseroberfläche, wobei sich die Duftzeit allerdings verkürzen kann.



### Anmerkungen:

- Bei stark verdichteten Ölen, wie z. B. Zimt, wird die Duftzeit durch keine der beiden Möglichkeiten beeinflusst.
- Geben Sie NICHT zu viel ätherisches Nelkenöl auf einmal hinzu, da es ABS-Kunststoffe auflösen kann.

## 3.3 Erweiterte Bedienung



### Einstellung der Lichtfarbe

Bei einmaligem Drücken rotieren 7 Farben automatisch. Bei erneutem Drücken stoppt der Zyklus und das Licht bleibt bei der aktuellen Farbe. Mit jedem Drücken wechselt es zur nächsten. Zum Abbrechen 2 Sekunden gedrückt halten.



### Timer-Einstellung

Drücken Sie wiederholt bei eingeschaltetem Gerät, um durch 1H ->3H ->6H ->AN (Timer AUS) zu schalten. Drücken Sie zum Abbrechen wiederholt auf AN (Timer AUS) oder halten Sie die Taste 2 Sekunden lang gedrückt.



### Nebeleinstellung

Drücken Sie einmal, leuchtet die "AN"-Anzeige auf und der Diffuser wechselt in den Modus "Starke Vernebelung". Drücken Sie erneut, um in den Modus "Geringe Vernebelung" zu wechseln. Um den Nebel zu beenden, 2 Sekunden gedrückt halten.

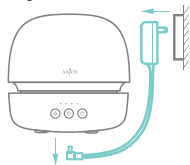
### Hinweis:

Der Diffuser wird sich automatisch und leise abschalten, wenn der Wassertank leer ist. Sobald wieder Wasser in den Tank eingefüllt wird, wechselt der Diffuser wieder in den Standby-Modus.



## 4 Reinigung und Pflege

Achten Sie stets darauf, dass der Aroma-Diffuser vor dem Säubern ausgeschaltet und ausgesteckt ist.



Reinigen Sie das Gerät mindestens zweimal wöchentlich, um optimale Leistung zu erzielen.

### Anmerkungen:

- Reinigen Sie das Gerät NICHT mit scheuernden Chemikalien, weißem Essig oder brennbaren Reinigungsmitteln, die den Zerstäuber dauerhaft beschädigen können.
- Spülen Sie die Basis NICHT direkt mit Wasser ab.

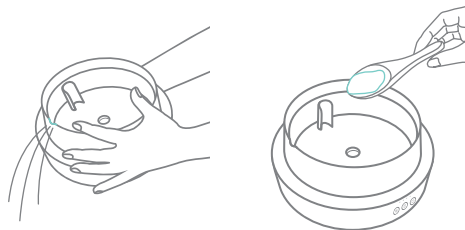
### Lagerung

Zur Aufbewahrung können Sie das Gerät abdecken, um es vor Staub zu schützen. An einem kühlen, trockenen Ort lagern.

### Außenfläche

Mit einem feuchten Lappen abwischen und sofort trocknen.

### Interner Wassertank



1. Leeren Sie den Tank über den Seitenablauf.

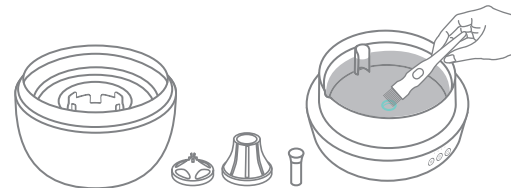
2. Geben Sie 3-5 g Natron oder 2-3 Scheiben frische Zitrone in den Tank.



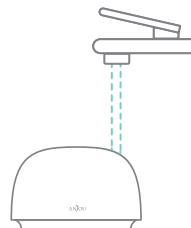
3. Befüllen Sie den Tank zur Hälfte mit warmem Wasser, verrühren Sie das Ganze und lassen Sie es 5 Minuten einwirken.



5. Leeren Sie die Mixtur aus.



4. Wischen Sie den Schmutz auf dem Tankdeckel, der Dämpf-Abdeckung, dem Zerstäuber, dem Ölröhrchen und im Tank ab. (Der Zerstäuber ist der Schlitz in der Mitte und Hauptbestandteil für die Diffusion).



6. Spülen Sie den Tank und den Tankdeckel unter Leitungswasser ab.



7. Trocknen Sie das Gerät mit einem trockenen, sauberen Handtuch oder Lappen.

# 5 Problemlösung

## Nebelbezogen

**F1 - Kein Nebelausstoß, wobei das Licht als Überhitzungsalarm rot blinkt. eccessiva.**

- A1 - Schalten Sie das Gerät aus.
- Prüfen Sie die Umgebungstemperatur und stellen Sie das Gerät an einem gut belüfteten Ort auf.
  - Füllen Sie während der Nutzung KEIN warmes Wasser in den Tank.

**F2 - Der Nebelausstoß wird geringer.**

- A2 - Füllen Sie Wasser ein, wenn nicht genügend Wasser im Tank ist.
- Halten Sie das Wasser sauber oder verwenden Sie gereinigtes oder destilliertes Wasser.
  - Wechseln Sie in den Modus "Starke Vernebelung".
  - Reinigen Sie den Zerstäuber regelmäßig.

**F3 - Der Nebelausstoß schwankt zwischen stark und gering.**

- A3 - Prüfen Sie, ob sich ein Lüfter in der Nähe befindet oder die Spannung instabil ist.

## Duftbezogen

**F4 - Seltsamer Geruch nach längerem Stillstand oder Geruch von verbrauchtem ätherischem Öl bleibt im Gerät zurück.**


- A4 - Reinigen Sie das Gerät vor der Nutzung sorgfältig. (Lesen Sie hierzu "Reinigung und Pflege")

**F5 - Kein Duft nach Hinzugabe von ätherischem Zimtöl.**

- A5 - Das ätherische Zimtöl hat eine höhere Dichte und Viskosität als Wasser, sodass es nach der Zugabe auf den Boden sinkt, sich dann langsam auflöst und diffundiert. Warten Sie etwas, der Duft kommt mit der Zeit.

## Lichtbezogen

**F6 - Das LED-Licht leuchtet nicht, wenn der Diffusor eingeschaltet ist.**

- A6 - Drücken Sie , um das Licht einzuschalten.

**F7 - Fehler beim Auswählen einer Farbe.**

- A7 - Drücken Sie bei ausgeschaltetem Licht doppelt auf , um in den Farbwahlmodus zu wechseln. Wählen Sie mit jedem Tastendruck die gewünschte Farbe.

## Andere Fragen

**F8 - Der Diffusor funktioniert nicht.**

- A8 - Achten Sie darauf, dass das Ölröhrchen in die Rohrhalterung eingesetzt ist. Eine Beschädigung des Zerstäubers würde zu Wasseraustritt führen.
- Lassen Sie das Wasser immer über den Seitenablauf ab, falls das Wasser in die Tasten oder den Lüftungseinlass gelangt.

**F9 - Keine Leckage, aber nasse Tischoberfläche.**

- A9 - Sollte der Raum nicht groß genug für die Vernebelung sein, senken Sie bitte die Vernebelungsstufe oder stellen Sie den Diffusor an einen Ort mit ausreichend Platz für die Vernebelung.

**F10 - Der Diffusor wird im Betrieb laut.**

- A10 - Dieses Produkt ist mit einer Dämpf-Einheit zur Geräuschunterdrückung ausgestattet, die einen leisen Betrieb ermöglicht. Prüfen Sie, ob die Dämpf-Abdeckung abgefallen ist, und setzen Sie sie wieder auf.

Die Problemlösung behandelt die häufigsten Probleme. Sollte das Problem bestehen bleiben, kontaktieren Sie gerne den Kundenservice unter [support@anjou.com](mailto:support@anjou.com).



# TABLE DES MATIÈRES

---

<b>Chapitre 1. CONSIGNES DE SÉCURITÉ</b>	<b>18</b>
<b>Chapitre 2. Avant l'utilisation</b>	<b>20</b>
2.1 Contenu de la boîte	20
2.2 Spécifications	21
2.3 Notes avant utilisation	21
<b>Chapitre 3. Utilisation de votre diffuseur d'huiles essentielles</b>	<b>22</b>
3.1 Fonctionnement de base	22
3.2 Tirer le meilleur parti des huiles essentielles	23
3.3 Opérations avancées	24
<b>Chapitre 4. Nettoyage et entretien</b>	<b>25</b>
<b>Chapitre 5. Dépannage</b>	<b>27</b>

## 1 CONSIGNES DE SÉCURITÉ

### UTILISATION PRÉVUE

1. Cet appareil n'est pas destiné à être utilisé par des personnes (y compris les enfants) dont les capacités physiques, sensorielles ou mentales sont réduites ou qui manquent d'expérience et de connaissances, sauf si elles ont été supervisées ou instruites de l'utilisation de l'appareil par une personne responsable de leur sécurité.
2. Une surveillance étroite est nécessaire lorsqu'un appareil est utilisé par des enfants ou à proximité. Les enfants doivent être surveillés pour s'assurer qu'ils ne jouent pas avec l'appareil. Le nettoyage et l'entretien de l'utilisateur ne doivent pas être effectués par des enfants, sauf s'ils ont plus de 8 ans et sont surveillés.
3. Utilisez l'appareil uniquement à des fins ménagères telles que décrites dans le présent manuel d'utilisation. Toute autre utilisation est déconseillée, car elle pourrait provoquer un incendie, un choc électrique ou des blessures.

### SÉCURITÉ ÉLECTRIQUE

1. Utilisez uniquement l'adaptateur fourni. Débranchez le diffuseur lorsqu'il n'est pas utilisé pendant une longue période. Ne branchez/débranchez JAMAIS l'adaptateur avec les mains mouillées.
2. Vérifiez toujours l'intégrité du cordon d'alimentation avant de l'utiliser. N'utilisez pas ce produit si le cordon d'alimentation ou la fiche de l'adaptateur est endommagé, ou si le diffuseur n'est pas bien branché.
3. NE PAS endommager le cordon d'alimentation de l'adaptateur. Tenez le cordon éloigné des composants chauds et ne mettez jamais de poids sur le cordon.
4. NE PAS pincer le cordon dans d'autres objets ou tenter de le modifier de quelque manière que ce soit.
5. NE PAS submerger, verser ou éclabousser d'eau sur ce produit ou son adaptateur.

## PLACEMENT DE L'APPAREIL

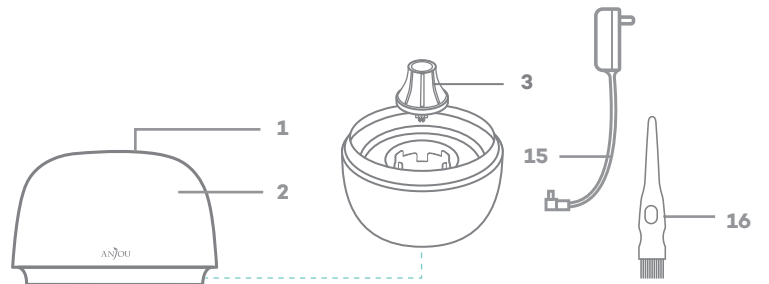
N'utilisez pas ce produit dans les endroits suivants, ce qui pourrait entraîner des dommages du produit, un mauvais fonctionnement ou des dégâts à l'environnement alentour:

1. Les endroits qui permettent à la brume émise par l'appareil d'être en contact direct avec les meubles, les vêtements, les rideaux, les murs, les documents ou autres articles en papier, le plafond, etc.
2. Les lieux situés en plein soleil, les lieux soumis à une chaleur extrême comme les chauffages ou les sources de flammes, ou les lieux soumis à un vent direct comme la proximité de climatiseurs, ou les lieux soumis à une forte humidité.
3. Surfaces instables / penchées, coussins souples, tapis à poils ou à poils, etc.

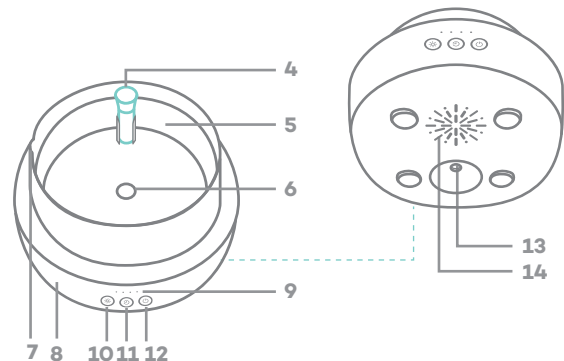
## GARDER LE DIFFUSEUR EN SÉCURITÉ

1. N'essayez jamais d'insérer des corps étrangers dans la sortie du diffuseur de brume ou dans les joints/espaces creux du produit.
2. Tenez toujours ce diffuseur par sa partie inférieure lorsque vous le soulevez pour le déplacer.
3. Après utilisation, videz l'eau qui reste dans le réservoir d'eau. Nettoyez périodiquement le produit et maintenez-le toujours propre en suivant les méthodes décrites dans le présent manuel d'utilisation, en cas d'odeurs et de moisissures.
4. N'essayez pas de démonter, réparer, modifier ou remplacer une partie de votre diffuseur. Tout entretien doit être effectué par du personnel qualifié uniquement.
5. N'obstruez pas la buse de diffusion lorsque le diffuseur fonctionne. **NE PAS** toucher l'unité de pulvérisation immédiatement après l'avoir éteinte.

## 2.1 Contenu de la boîte



1. Buse de diffusion
2. Couverture de réservoir
3. Couverture de silencieux
4. Tube pour les huiles essentielles
5. Réservoir d'eau
6. Atomiseur
7. Côté drainage
8. Base
9. Indicateurs
10. Bouton d'éclairage
11. Bouton de la minuterie
12. Bouton d'alimentation / brume
13. Port d'alimentation
14. Entrée de ventilation
15. Adaptateur
16. Brosse de nettoyage



## 2.2 Spécifications

<b>Source d'énergie</b>	24V ≈ 500mA
<b>Puissance</b>	<10W
<b>Autonomie</b>	> 5h (brume forte) > 8h (brume faible)
<b>Production de brume</b>	60 ml / 2.0 fl. oz (brume forte) 30 ml / 1.0 fl. oz (brume faible)
<b>Volume du réservoir d'eau</b>	300 ml / 10.0 fl. oz
<b>Fréquence des ultrasons</b>	2.4MHz
<b>Niveau de bruit</b>	≤26dB

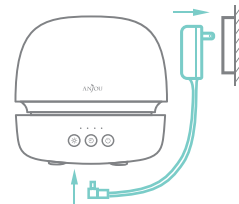
## 2.3 Notes avant utilisation

1. Vérifiez si toutes les parties du contenu de la boîte sont incluses et intactes.
2. Nettoyez le diffuseur avant la première utilisation, et essuyez-le après le rinçage.
3. Insérez toujours le tube d'huile essentielle à la verticale dans le porte-tube.
4. Assurez-vous que les spécifications électriques sont conformes à la réglementation locale en vigueur en matière d'électricité.

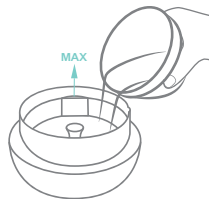
## 3.1 Fonctionnement de base

### Note:

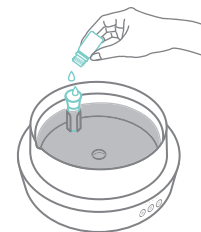
- Il est recommandé d'utiliser de l'eau purifiée ou distillée.
- NE PAS faire fonctionner le diffuseur sans eau.
- L'eau laissée pendant la nuit doit être remplacée par de l'eau douce.
- Ne versez jamais d'huile essentielle dans le tube lorsqu'il n'y a pas d'eau à l'intérieur du réservoir.
- Laissez suffisamment d'espace de circulation autour de l'unité.



1. Branchez l'adaptateur dans une prise de courant. Le diffuseur se met en mode veille.



2. Ajoutez de l'eau dans le réservoir. (pas plus haut que le niveau d'eau MAXI)



3. Ajoutez de l'huile essentielle dans le tube jusqu'à ce que l'équilibre eau-huile soit atteint, et NE déplacez PAS l'appareil.

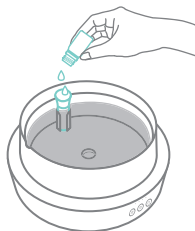


4. Si nécessaire, drainez l'excès d'eau par le côté évacuation.

## 3.2 Tirer le meilleur parti des huiles essentielles

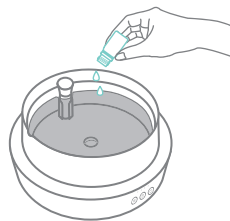
### Méthode 1

Ajoutez l'huile essentielle par le tube à huile essentielle jusqu'à ce qu'une trace d'huile apparaisse à la surface de l'eau, ce qui signifie un équilibre eau-huile. De cette façon, le parfum restera plus longtemps.



### Méthode 2

Ajoutez l'huile essentielle directement à la surface de l'eau, mais la durée de parfumage pourrait être réduite de cette façon.



### Notes :

- Pour les huiles à haute densité comme la cannelle, le temps de parfumage ne sera affecté ni par l'une ni par l'autre des méthodes.
- N'ajoutez pas trop d'huile essentielle de clou de girofle à la fois, car elle dissoudrait les plastiques ABS sur la durée.

## 3.3 Opérations avancées



### Réglage de la couleur de la lumière

Appuyez une fois pour faire tourner les 7 couleurs automatiquement. Appuyez à nouveau, le cycle s'arrête et la lumière reste à la couleur en cours, et passe à la suivante à chaque pression. Appuyez et maintenez enfoncé pendant 2 secondes pour annuler.



### Réglage de la minuterie

Lorsque l'appareil est allumé, appuyez plusieurs fois sur la touche pour faire défiler 1H -> 3H -> 6H -> ON (Timer OFF). Pour annuler le minuteur, appuyez plusieurs fois sur ON (Timer OFF) ou maintenez la touche enfoncée pendant 2 secondes.



### Réglage de la brume

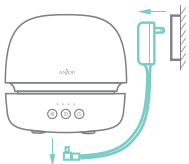
Appuyez une fois, le voyant "ON" s'allume et le diffuseur passe en mode "Brume forte". Appuyez à nouveau sur cette touche pour passer en mode "Brume faible". Maintenez la touche enfoncée pendant 2 secondes, la diffusion s'arrête.

### Note :

Le diffuseur s'éteint automatiquement et silencieusement lorsque l'eau à l'intérieur du réservoir est épuisée. Une fois que de l'eau est remise dans le réservoir, le diffuseur reprend son mode de veille.

## 4 Nettoyage et entretien

Assurez-vous toujours que le diffuseur d'huiles essentielles est éteint et débranché avant de le nettoyer.



Nettoyez l'appareil au moins deux fois par semaine pour un rendement optimal.

### Notes :

- NE PAS nettoyer l'appareil avec des produits chimiques abrasifs, du vinaigre blanc ou des produits de nettoyage inflammables qui endommageraient définitivement l'atomiseur.
- NE PAS rincer la base directement avec de l'eau.

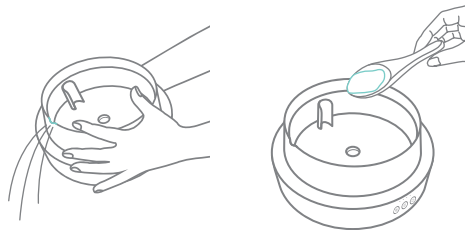
### Stockage

Pour le stockage, vous pouvez laisser l'appareil couvert pour le protéger de la poussière. Stockez-le dans un endroit frais et sec.

### Surface extérieure

Essuyer avec un chiffon humide, puis sécher immédiatement.

### Réservoir d'eau interne

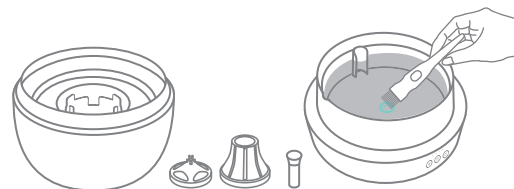


1. Videz le réservoir du côté drainage.

2. Ajoutez 3 à 5 g de bicarbonate de soude ou 2 à 3 tranches de citron frais dans la cuve.



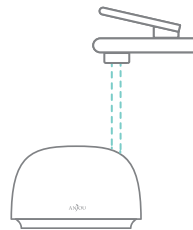
3. Remplissez le réservoir à moitié avec de l'eau chaude, remuez pour dissoudre complètement et laissez tremper pendant 5 minutes.



4. Essuyez la saleté sur le couvercle de la cuve, le couvercle du silencieux, l'atomiseur, le tube d'huile et dans la cuve. (L'atomiseur est la fente au centre, et constitue le noyau de diffusion).



5. Vider la solution.



6. Rincez le réservoir et le couvercle du réservoir à l'eau du robinet.



7. Séchez avec une serviette ou un chiffon propre et sec.



## 5 Dépannage

### Concernant la formation de vapeur

#### Q1 - Pas de brume, l'alarme de surchauffe s'allume par le voyant rouge clignotant.

- A1 - Éteignez l'appareil.
- Vérifiez la température ambiante et placez l'appareil dans un endroit bien ventilé.
  - NE PAS ajouter d'eau chaude dans le réservoir pendant l'utilisation.

#### Q2 - La production de brume devient faible.

- A2 - Ajoutez de l'eau s'il n'y a pas assez d'eau dans le réservoir.
- Gardez l'eau propre ou utilisez de l'eau purifiée ou distillée.
  - Passez en mode "Brume forte".
  - Nettoyez régulièrement l'atomiseur.

#### Q3 - La brume est parfois haute, parfois basse.

- A3 - Vérifiez s'il y a un ventilateur de côté ou si la tension est instable.

### En rapport avec les parfums

#### Q4 - Une odeur étrange après un long temps d'inactivité ou une odeur d'huile essentielle usagée reste dans l'appareil.

- A4 - Nettoyez soigneusement l'appareil avant de l'utiliser. (Voir "Nettoyage et entretien")

#### Q5 - Pas de parfum après avoir ajouté de l'huile essentielle de cannelle.


- A5 - L'huile essentielle de cannelle est plus dense et plus visqueuse que celle de l'eau. Elle coule donc au fond après avoir été ajoutée, puis se dissout et diffuse lentement. Attendez un peu et vous aurez un parfum.

### En rapport avec la lumière

#### Q6 - Le voyant LED n'est pas allumé lorsque le diffuseur est sous tension.

- A6 - Appuyez sur  pour allumer la lumière.

#### Q7 - Je n'ai pas réussi à sélectionner une couleur.

- A7 - Lorsque la lumière est éteinte, appuyez deux fois sur  la touche pour passer en mode de sélection des couleurs. Ensuite, sélectionnez la couleur souhaitée à chaque pression.

### Autres questions

#### Q8 - Le diffuseur ne fonctionne pas.

- A8 - Assurez-vous que le tube d'huile est bien inséré dans le support du tube d'huile. Un dommage à l'atomiseur entraînerait une fuite d'eau.
- Vidangez toujours l'eau du côté de l'évacuation au cas où l'eau irait dans les boutons ou l'entrée de ventilation.

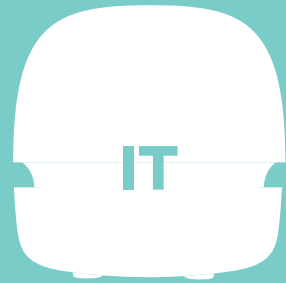
#### Q9 - Pas de fuite mais la surface de la table est humide.

- A9 - Si l'espace de brumisation n'est pas suffisant, veuillez abaisser le niveau de brumisation ou déplacer le diffuseur vers un endroit où il y a suffisamment d'espace pour la diffusion.

#### Q10 - Le diffuseur fait du bruit pendant le fonctionnement.

- A10 - Ce produit est conçu avec une unité de mise en silence pour la réduction du bruit, qui permet un fonctionnement plus silencieux. Vérifiez si le couvercle de silencieux se détache et remettez-le en place.

Le guide de dépannage aborde les problèmes les plus courants. Si les problèmes persistent, n'hésitez pas à contacter notre service clientèle à l'adresse **support@anjou.com**.



# SOMMARIO

---

<b>Capitolo 1. ISTRUZIONI DI SICUREZZA</b>	<b>32</b>
<b>Capitolo 2. Prima dell'Utilizzo</b>	<b>34</b>
2.1 Contenuto della Confezione	34
2.2 Specifiche	35
2.3 Note Prima dell'Utilizzo	35
<b>Capitolo 3. Utilizzatore del Diffusore di Aromi</b>	<b>36</b>
3.1 Operazioni di Base	36
3.2 Ottenere il Massimo dagli Oli Essenziali	37
3.3 Operazioni Avanzate	38
<b>Capitolo 4. Pulizia e Manutenzione</b>	<b>39</b>
<b>Capitolo 5. Risoluzione dei Problemi</b>	<b>41</b>

## 1 ISTRUZIONI DI SICUREZZA

### UTILIZZO PREVISTO

1. Questo dispositivo non è previsto per l'utilizzo da parte di persone (bambini inclusi) con capacità fisiche, sensoriali o mentali ridotte, o con mancanza di esperienza e conoscenza, a meno che non siano supervisionati o abbiano ricevuto istruzioni sull'uso del dispositivo da una persona responsabile della loro sicurezza.
2. E' necessaria una supervisione attenta quando un dispositivo qualsiasi viene utilizzato da o vicino a bambini. I bambini devono essere tenuti sotto supervisione per assicurarsi che non giochino con il dispositivo. La pulizia e la manutenzione non devono essere effettuate da bambini a meno che non abbiano più di 8 anni e siano sotto la supervisione di un adulto.
3. Utilizzare il dispositivo solo per gli scopi per i quali è stato previsto (utilizzo domestico) come descritto nel presente Manuale Utente. Qualsiasi altro utilizzo non consigliato potrebbe causare incendi, shock elettrico o lesioni alle persone.

### SICUREZZA ELETTRICA

1. Utilizzare esclusivamente l'adattatore incluso. Scollegare il diffusore quando non viene utilizzato per lungo tempo. NON collegare/scollegare MAI l'adattatore con le mani bagnate.
2. Controllare sempre l'integrità del cavo di alimentazione prima dell'utilizzo. NON utilizzare questo prodotto se il cavo di alimentazione che va all'adattatore o la spina sono danneggiati, o se il diffusore non è collegato in maniera stabile.
3. NON procurare danni al cavo di alimentazione che va all'adattatore. Tenere il cavo lontano da componenti caldi, e non posare mai oggetti pesanti sul cavo.
4. NON stringere il cavo in altri oggetti o tentare di modificare il cavo in qualsiasi modo.
5. NON immergere, versare o spruzzare acqua su questo prodotto o sul suo adattatore.

## POSIZIONARE IL DISPOSITIVO

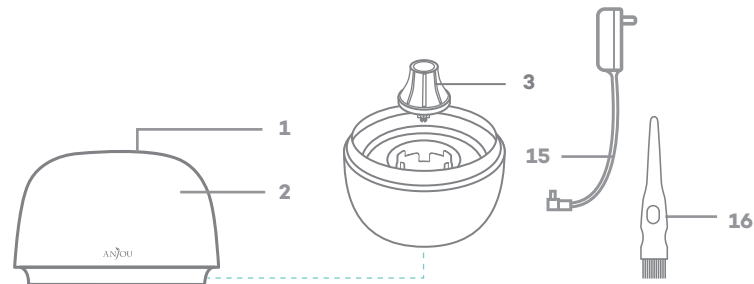
NON utilizzare questo prodotto nelle seguenti posizioni, che potrebbero causare un danneggiamento o un malfunzionamento del prodotto, o danni alle aree limitrofe:

1. Posizioni che consentano al vapore emesso dal prodotto di entrare a diretto contatto con mobili, vestiti, tende, muri, documenti o altri oggetti cartacei, soffitti, ecc.
2. Posizioni alla diretta luce del sole, posizioni soggette a calore estremo come radiatori o fonti di fiamme, o posizioni soggette all'azione diretta del vento come condizionatori d'aria, o posizioni soggette ad elevata umidità.
3. Superfici instabili e non piane, cuscini morbidi, tessuti pelosi, tappeti, ecc.

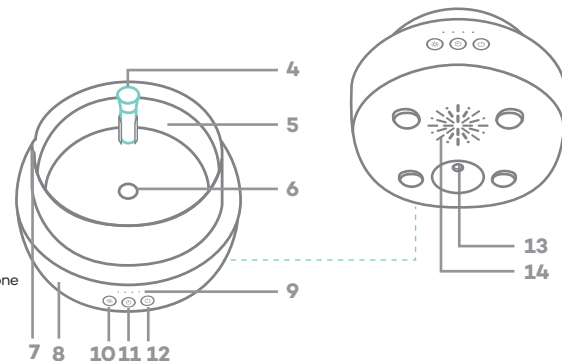
## TENERE IL DIFFUSORE AL SICURO

1. Non cercare mai di inserire oggetti estranei nell'uscita del vapore o nelle giunture/aperture del prodotto.
2. Afferrare sempre questo diffusore nella sua parte bassa per spostarlo.
3. Dopo l'utilizzo, gettare l'acqua rimasta nel serbatoio. Pulire periodicamente il prodotto e mantenerlo sempre pulito seguendo i metodi descritti nel presente Manuale Utente in caso di odori e formazione di muffa.
4. NON cercare di smontare, riparare, modificare o sostituire una o più parti del diffusore. Qualsiasi intervento di manutenzione deve essere affidato esclusivamente a personale qualificato.
5. NON bloccare l'ugello del vaporizzatore quando il diffusore è in funzione. NON toccare l'atomizzatore immediatamente dopo averla spenta.

## 2.1 Contenuto della Confezione



1. Ugello del vapore
2. Coperchio del Serbatoio
3. Coperchio Silenziatore
4. Tubo per Olio Essenziale
5. Serbatoio per l'Acqua
6. Atomizzatore
7. Lato per lo Scolo
8. Base
9. Indicatori
10. Pulsante Luce
11. Pulsante Timer
12. Pulsante Accensione /Vapore
13. Porta di Alimentazione
14. Ingresso per la Ventilazione
15. Adattatore
16. Spazzola per la Pulizia



## 2.2 Specifiche

<b>Alimentazione</b>	24V ≈ 500mA
<b>Potenza</b>	<10W
<b>Tempo di Funzionamento</b>	>5 ore (Vapore Alto) >8 ore (Vapore Basso)
<b>Uscita Vapore</b>	60 ml / 2.0 fl. oz (Vapore Alto) 30 ml / 1.0 fl. oz (Vapore Basso)
<b>Capacità del Serbatoio dell'Acqua</b>	300 ml / 10.0 fl. oz
<b>Frequenza Ultrasonica</b>	2.4MHz
<b>Livello di Rumore</b>	≤26dB

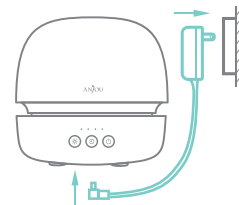
## 2.3 Note Prima dell'Utilizzo

1. Verificare che tutti i componenti elencati nella sezione Contenuto della Confezione siano presenti e intatti.
2. Pulire il diffusore prima del primo utilizzo, e asciugarlo dopo averlo risciacquato.
3. Inserire sempre il tubo per l'olio essenziale nel portatubo in posizione verticale.
4. Assicurarsi che le specifiche elettriche del prodotto siano adeguate a quelle della rete elettrica locale.

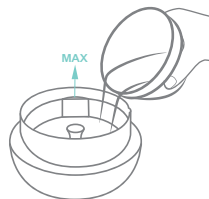
## 3.1 Operazioni di Base

### Note:

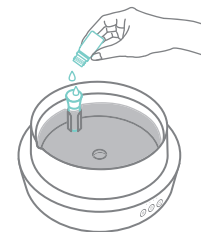
- Si consiglia di utilizzare acqua purificata o distillata.
- NON far funzionare il diffusore senza acqua.
- L'acqua rimasta dal giorno precedente deve essere sostituita con acqua fresca.
- Non mettere mai olio essenziale nel tubo se non c'è acqua nel serbatoio.
- Lasciare abbastanza spazio per la circolazione dell'aria attorno al dispositivo.



1. Collegare l'adattatore in una presa elettrica AC. Il diffusore entrerà in modalità standby.



2. Aggiungere acqua nel serbatoio (senza superare il livello MAX).



3. Aggiungere olio essenziale nel tubo fino a che acqua e olio sono in equilibrio, e NON muovere il dispositivo.

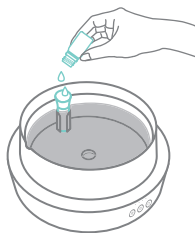


4. Se necessario, scolare l'acqua in eccesso sfruttando il lato appositamente creato per lo scolo.

## 3.2 Ottenere il Massimo dagli Oli Essenziali

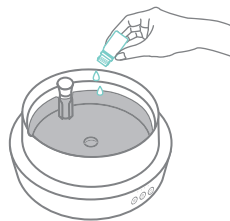
### Metodo 1

Aggiungere olio essenziale attraverso il tubo per l'olio essenziale finché una traccia di olio apparirà sulla superficie dell'acqua, ad indicare il raggiunto bilanciamento tra acqua e olio. In questo modo, la fragranza durerà più a lungo.



### Metodo 2

Aggiungere l'olio essenziale direttamente sulla superficie dell'acqua, ma in questo modo la durata della fragranza potrebbe essere inferiore.



#### Note:

- Per oli ad elevata densità come l'olio di cannella, il tempo di durata della fragranza non cambierà indipendentemente dal metodo scelto.
- NON aggiungere troppo olio essenziale di garofano in una volta sola, perché potrebbe corrodere la plastica ABS.

## 3.3 Operazioni Avanzate



### Impostazioni di Colore della Luce

Premere una volta, 7 colori passeranno in rassegna automaticamente. Premere nuovamente, e il ciclo si fermerà restando sul colore attuale. Il colore cambierà ad ogni successiva pressione. Premere e tenere premuto per 2 secondi per cancellare.



### Impostazioni del Timer

Quando il dispositivo è acceso, premere ripetutamente per passare in rassegna le varie opzioni del timer 1H ->3H ->6H -> ON (Timer spento). Per cancellare, premere ripetutamente su ON (Timer spento) o premere e tenere premuto per 2 secondi.



### Impostazioni Vapore

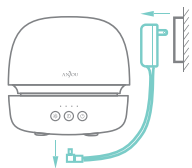
Premere una volta, l'indicatore "ON" si accenderà e il diffusore entra in modalità Vapore Alto. Premere nuovamente per passare alla modalità Vapore Basso. Premere e tenere premuto per 2 secondi per interrompere la fuoriuscita di vapore.

#### Nota:

Il diffusore si spegnerà automaticamente e in modo silenzioso quando l'acqua all'interno del serbatoio sarà esaurita. Non appena verrà aggiunta nuova acqua nel serbatoio, il diffusore riprenderà la modalità standby.

## 4 Pulizia e Manutenzione

Assicurarsi sempre che il diffusore di aromi sia spento e scollegato dalla presa di corrente prima di procedere alla pulizia.



Pulire il dispositivo almeno due volte a settimana per prestazioni ottimali.

### Note:

- NON pulire il dispositivo con agenti chimici abrasivi, aceto bianco o agenti per la pulizia infiammabili che potrebbero danneggiare l'atomizzatore in modo permanente.
- NON risciacquare direttamente con acqua la base.

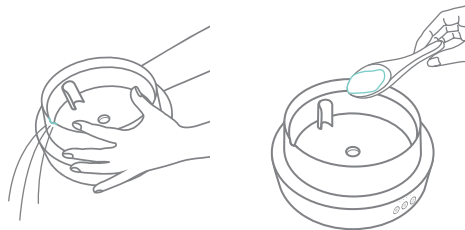
### Conservazione

Per la conservazione, è opportuno lasciare il dispositivo coperto per proteggerlo dalla polvere. Riporre in un luogo fresco e asciutto.

### Superficie Esterna

Pulire con un panno umido, poi asciugare immediatamente.

### Serbatoio dell'Acqua Interno



1. Svuotare il serbatoio utilizzando il lato per lo scolo.

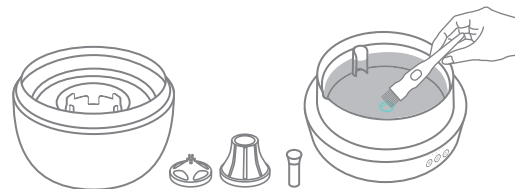
2. Aggiungere 3-5 g di bicarbonato o 2-3 fette di limone fresco nel serbatoio.



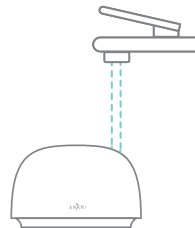
3. Riempire il serbatoio per metà con acqua calda, mescolare per far sciogliere il bicarbonato o il succo di limone, e lasciare agire per 5 minuti.



5. Svuotare la soluzione.



4. Rimuovere la sporcizia sul coperchio del serbatoio, sul coperchio silenzioso, sull'atomizzatore, sul tubo dell'olio e all'interno del serbatoio. (L'atomizzatore è lo spacco al centro, ed è il cuore della diffusione del vapore.)



6. Risciacquare il serbatoio e il coperchio del serbatoio sotto acqua corrente.



7. Asciugare con un asciugamano o con un panno asciutto e pulito.

## 5 Risoluzione dei Problemi

### Riguardo alla Formazione di Vapore

**D1 - Non c'è vapore, e la luce rossa lampeggia con un allarme di temperatura eccessiva.**

- R1 - Spegnerne il dispositivo.
- Controllare la temperatura ambientale e collocare il dispositivo in un luogo ben ventilato.
  - NON aggiungere acqua calda nel serbatoio durante l'uso.

**D2 - L'uscita di vapore è bassa.**

- R2 - Aggiungere acqua se non ce n'è a sufficienza nel serbatoio.
- Tenere l'acqua pulita o utilizzare acqua purificata o distillata.
  - Passare alla modalità Vapore Alto.
  - Pulire regolarmente l'atomizzatore.

**D3 - A volte il vapore è alto, altre volte basso.**

- R3 - Verificare se è in funzione un ventilatore nelle vicinanze o se il voltaggio è instabile.

### Riguardo alla Fragranza

**D4 - Resta uno strano odore, o l'odore dell'olio essenziale usato all'interno del dispositivo dopo un lungo periodo di inutilizzo.**


- R4 - Pulire completamente il dispositivo prima dell'utilizzo. (Vedi la sezione "Pulizia e Manutenzione")

**D5 - Non si avverte alcuna fragranza dopo aver aggiunto olio essenziale alla cannella.**


- A5 - L'olio essenziale alla cannella ha una densità e una viscosità più elevate di quelle dell'acqua, perciò finirà sul fondo dopo essere stato aggiunto, quindi si dissolverà e si diffonderà lentamente. Attendere qualche minuto e la fragranza si farà sentire.

### Riguardo alla Luce

**D6 - La luce LED non si attiva quando il diffusore viene acceso.**

- R6 - Premere  per accendere la luce.

**D7 - Non è stato possibile selezionare un colore.**

- A7 - Quando la luce è spenta, premere due volte  per attivare la modalità di selezione del colore. Quindi selezionare il colore desiderato ad ogni pressione.

### Altre Domande

**D8 - Il diffusore non funziona.**

- R8 - Assicurarsi che il tubo dell'olio sia inserito nel portatubo dell'olio. Un danno all'atomizzatore potrebbe causare perdite d'acqua.
- Scolare sempre l'acqua dall'apposito lato per lo scolo per evitare che l'acqua finisca tra i pulsanti o nell'apertura per la ventilazione.

**D9 - Non c'è alcuna perdita, ma la superficie di appoggio è bagnata.**

- R9 - Se lo spazio per la vaporizzazione non è sufficiente, si prega di abbassare il livello di vapore o di spostare il diffusore in un luogo che abbia abbastanza spazio per la diffusione.

**D10 - Il diffusore fa rumore durante il funzionamento.**

- R10 - Questo prodotto è stato studiato con un dispositivo silenziatore per ridurre il rumore, che consente un funzionamento silenzioso. Verificare se il coperchio silenziatore è caduto, e rimetterlo in posizione.

La guida alla risoluzione dei problemi affronta i problemi più comuni. Se i problemi persistono, vi invitiamo a contattare il nostro Servizio Clienti all'indirizzo [support@anjou.com](mailto:support@anjou.com).





# TABLA DE CONTENIDO

---

<b>Capítulo 1. INSTRUCCIONES DE SEGURIDAD</b>	<b>46</b>
<b>Capítulo 2. Antes de Usar</b>	<b>48</b>
2.1 Contenido del Paquete	48
2.2 Especificaciones Técnicas	49
2.3 Notas para Antes de Usar	49
<b>Capítulo 3. Uso de su Difusor de Aroma</b>	<b>50</b>
3.1 Operaciones básicas	50
3.2 Sacar el Máximo Provecho de los Aceites Esenciales	51
3.3 Operaciones avanzadas	52
<b>Capítulo 4. Limpieza y Mantenimiento</b>	<b>53</b>
<b>Capítulo 5. Solución de problemas</b>	<b>55</b>

## 1 INSTRUCCIONES DE SEGURIDAD

### USO PREVISTO

1. Este aparato no está diseñado para ser utilizado por personas (incluidos niños) con discapacidades físicas, sensoriales o mentales, por personas con falta de experiencia y conocimientos, a menos que hayan recibido supervisión o instrucción sobre el uso del aparato por parte de la persona responsable de su seguridad.
2. Es necesaria una supervisión estrecha cuando cualquier aparato es utilizado por o cerca de los niños. Los niños deben ser supervisados para asegurarse de que no jueguen con el aparato. La limpieza y el mantenimiento del usuario no deben ser realizados por niños a menos que sean mayores de 8 años y estén supervisados.
3. Utilice el aparato únicamente para los fines domésticos previstos como se describe en este Manual del Usuario. No se recomienda ningún otro uso que pueda causar incendio, descarga eléctrica o lesiones a las personas.

### SEGURIDAD DE ELECTRICIDAD

1. Utilice únicamente el adaptador incluido. Desconecte el difusor cuando no esté en uso por mucho tiempo. NUNCA inserte/retire el adaptador con las manos mojadas.
2. Compruebe siempre la calidad del cable de alimentación antes de su uso. NO utilice este producto si el cable de alimentación o el enchufe del adaptador están dañados o si el difusor no está firmemente conectado.
3. NO haga ningún daño al cable de alimentación del adaptador. Mantenga el cable alejado de los componentes calientes y nunca ponga peso en el cable.
4. NO pellizque el cable ni intente modificar el cable de ninguna manera.
5. NO sumerja, vierta ni salpique agua sobre este producto o su adaptador.

## COLOCACIÓN DE LA UNIDAD

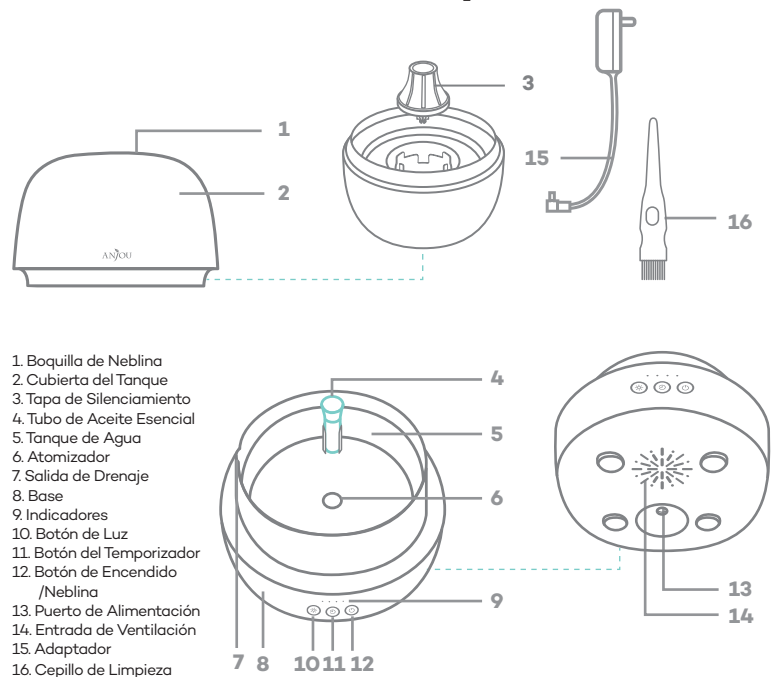
NO utilice este producto en los siguientes lugares, lo que puede provocar roturas del producto, mal funcionamiento o daños en las áreas circundantes:

1. Lugares que permiten que la neblina emitida por el producto tenga contacto directo con muebles, ropa, cortinas, paredes, documentos u otros artículos de papel, techo, etc.
2. Lugares bajo la luz solar directa, lugares sujetos a calor extremo como calentadores o fuentes de llama, o lugares sujetos a viento directo, como cerca de aires acondicionados, o lugares sujetos a alta humedad.
3. Superficies inestables / no planas, cojines suaves, alfombras, etc.

## MANTENIMIENTO DEL DIFUSOR

1. Nunca intente insertar objetos extraños en la salida del difusor de neblina o en las entradas/huecos del producto.
2. Sujete siempre esta unidad difusora por su sección inferior cuando la levante para moverla.
3. Después de su uso, deseche el agua que quede en el tanque de agua. Limpie periódicamente el producto y manténgalo siempre en buen estado siguiendo los métodos descritos en este Manual del Usuario, en caso de olores y moho.
4. NO intente desarmar, reparar, modificar o reemplazar ninguna parte de su difusor. Todo el servicio debe ser realizado por personal calificado solamente.
5. NO bloquee la boquilla de neblina cuando el difusor esté funcionando. NO toque el atomizador inmediatamente después de apagarlo.

## 2.1 Contenido del Paquete



## 2.2 Especificaciones Técnicas

<b>Fuente de Alimentación</b>	24V ≈ 500mA
<b>Potencia</b>	<10W
<b>Tiempo de Trabajo</b>	>5h (neblina alta) >8h (neblina baja)
<b>Salida de Neblina</b>	60 ml / 2.0 fl. oz (neblina alta) 30 ml / 1.0 fl. oz (neblina baja)
<b>Volumen del Tanque de Agua</b>	300 ml / 10.0 fl. oz
<b>Frecuencia Ultrasónica</b>	2.4MHz
<b>Nivel de Ruido</b>	≤26dB

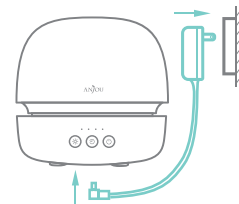
## 2.3 Notas para Antes de Usar

1. Compruebe si todas las piezas del contenido del paquete están incluidas e intactas.
2. Limpie el difusor antes del primer uso y límpielo después del enjuague.
3. Inserte siempre el tubo de aceite esencial en el soporte del tubo verticalmente.
4. Asegúrese de que las especificaciones de electricidad estén en línea con sus regulaciones locales válidas de electricidad.

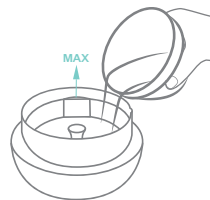
## 3.1 Operaciones básicas

### Nota:

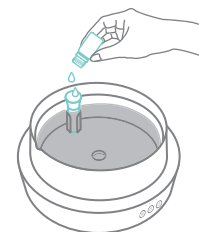
- Se recomienda utilizar agua purificada o destilada.
- NO utilice el difusor sin agua.
- El agua que se deja durante la noche debe sustituirse por agua nueva.
- Nunca vierta aceite esencial en el tubo cuando no haya agua dentro del tanque.
- Deje suficiente espacio de circulación alrededor de la unidad.



1. Conecte el adaptador a la toma de CA. El difusor entrará en modo de espera.



2. Agregue agua al tanque. (Sin pasarse del nivel máximo de agua)



3. Agregue aceite esencial al tubo hasta que el agua y el aceite se equilibren, y NO mueva la unidad.

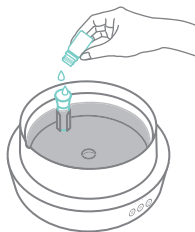


4. Escorra el exceso de agua a través del lado de drenaje si es necesario.

## 3.2 Sacar el Máximo Provecho de los Aceites Esenciales

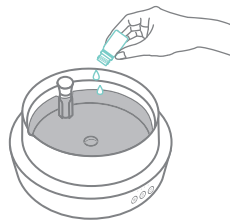
### Método 1

Agregue aceite esencial a través del tubo de aceite esencial hasta que aparezca un rastro de aceite en la superficie del agua, lo que significa equilibrio agua-aceite. De esta manera, la fragancia permanecerá más tiempo.



### Método 2

Añada el aceite esencial directamente al agua, pero el tiempo que dura la fragancia podría reducirse



### Notas:

- Para aceites de alta densidad como la canela, el tiempo fragante no se verá afectado de ninguna de las dos maneras.
- NO agregue aceite esencial en exceso, ya que disolverá los plásticos ABS.

## 3.3 Operaciones avanzadas



### Ajuste de Color de Luz

Presione una vez, las 7 opciones de color ciclarán automáticamente. Presione nuevamente para detener el ciclo y la luz permanece en el color actual. Presione dos veces para atenuar el brillo y vuelva a presionar dos veces para reanudar. Mantenga presionado por 2 segundos para cancelar.



### Ajuste del Temporizador

Cuando la unidad esté encendida, presione repetidamente para desplazarse por 1H ->3H ->6H ->ON (Temporizador OFF). Para cancelar, presione repetidamente ON (Timer OFF) o mantenga presionado por 2 segundos.



### Ajuste de Neblina

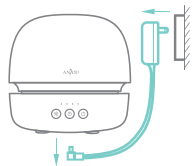
Presione una vez, el indicador "ON" se ilumina y el difusor entra en el modo de neblina alta. Presione de nuevo para cambiar al modo de neblina baja. Mantenga presionado por 2 segundos, la nebulización se detendrá.

### Nota:

El difusor se apagará de forma automática y silenciosa cuando se haya agotado el agua dentro del tanque. Una vez que se vuelve a añadir agua al tanque, el difusor reanudará el modo de espera.

## 4 Limpieza y Mantenimiento

Asegúrese siempre de que el difusor de aroma esté apagado y desconectado antes de limpiarlo.



Limpie la unidad al menos dos veces por semana para obtener un rendimiento óptimo.

### Notas:

- NO limpie la unidad con productos químicos abrasivos, vinagre blanco o agentes de limpieza inflamables que dañen el atomizador de forma permanente.
- NO enjuague la base directamente con agua.

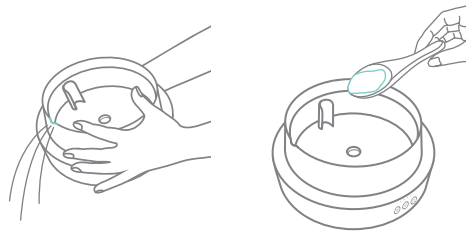
### Almacenamiento

Para el almacenamiento, puede dejar la unidad cubierta para protegerla del polvo. Guárdelo en un lugar fresco y seco.

### Superficie Exterior

Limpie con un paño húmedo y, a continuación, seque inmediatamente.

### Tanque de Agua Interno

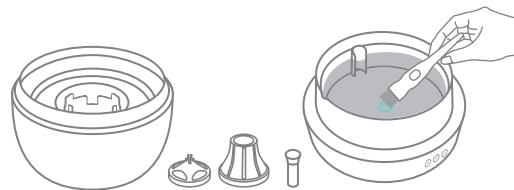


1. Vacíe el tanque del lado de drenaje.

2. Agregue 3-5 g de bicarbonato de sodio o 2-3 rodajas de limón fresco al tanque.



3. Llene el tanque medio lleno con agua tibia, revuelva para disolver completamente y remoje durante 5 minutos.



4. Limpie la suciedad de la cubierta del tanque, la cubierta de silenciamiento, el atomizador, el tubo de aceite y en el tanque. (Atomizador es la ranura en el centro, y es el núcleo para la difusión.)



5. Escurra la solución.



6. Enjuague el tanque y la cubierta del tanque con agua del grifo.



7. Seque con una toalla o un paño limpio y seco.

## 5 Solución de problemas

### Relacionado con la Nebulización

**Q1 – Falta de neblina, con el indicador parpadeando en rojo como alarma de sobre calentamiento.**

- R1 - Apague la unidad.
- Compruebe la temperatura ambiental y coloque la unidad en un lugar bien ventilado.
  - NO agregue agua tibia al tanque durante el uso.

**Q2 – La producción de neblina se vuelve baja.**

- R2 - Añadir agua si no hay suficiente agua en el tanque de agua.
- Mantenga el agua limpia o utilice agua purificada o destilada.
  - Cambie al modo de neblina alta.
  - Limpie el atomizador regularmente.

**Q3 – La neblina a veces alta, a veces baja.**

- R3 - Compruebe si hay un ventilador a un lado o si la tensión es inestable.

### Relacionado con la Fragancia

**Q4 – El olor extraño después de un largo tiempo de inactividad o el olor del aceite esencial usado permanecen en la unidad.**

- R4 - Limpie bien la unidad antes de usarla. (Consulte "Limpieza y Mantenimiento")

**Q5 – No hay fragancia después de añadir aceite esencial de canela.**


- A5 - El aceite esencial de canela es de mayor densidad y viscosidad que el agua, por lo que se hundirá hasta el fondo después de ser añadido, luego se disuelve y difunde lentamente. Espere un momento para la fragancia.

### Relacionado con la Luz

**Q6 – La luz LED no está encendida cuando el difusor está encendido.**

- R6 - Presione  para encender la luz.

**P7 – No se pudo seleccionar un color.**

- A7 - Cuando la luz esté apagada, presione dos veces  para entrar en el modo de selección de color. A continuación, seleccione el color deseado con cada pulsación.

### Otras preguntas

**P8 – El difusor no funciona.**

- R8 - Asegúrese de que el tubo de aceite esté insertado en el soporte del tubo de aceite. El daño al atomizador causaría fugas de agua.
- Escurra siempre el agua del lado de drenaje en caso de que el agua entre en los botones o la entrada de ventilación.

**P9 – No hay fugas, pero la superficie de la mesa está húmeda.**

- R9 - Si el espacio de neblina no es suficiente, baje el nivel de neblina o mueva el difusor a algún lugar con suficiente espacio para la difusión.

**P10 – El difusor hace ruido mientras trabaja.**

- R10 - Este producto está diseñado con una unidad de silenciamiento para la reducción de ruido, que proporciona una operación de silenciamiento. Compruebe si la cubierta de silenciamiento se cae y en su caso vuélvala a poner.

La guía de solución de problemas soluciona los problemas más comunes. Si los problemas persisten, no dude en ponerse en contacto con nuestro servicio de atención al cliente en [support@anjou.com](mailto:support@anjou.com).

# Warranty and Service

Thanks for choosing Anjou Aroma Diffuser. This product is covered with Anjou product and labor warranty for 12 months from the date of its original purchase.

The warranty will not apply in cases of:

- Accident, misuse, or repairs performed by unauthorized personnel.
- Any unit that has been tampered with or used for commercial purpose.
- Use of force, damage caused by external influences.
- Damage caused by non-observance of the User Manual, e.g. connection to an unsuitable mains supply or non-compliance with the instructions.
- Partially or completely dismantled appliances.
- Defects caused by or resulting from damages from shipping or from repairs, service, or alteration to the product or any of its parts that have been performed by a repair person not authorized by Anjou.

We can only provide after sales service for products that are sold by Anjou or Anjou authorized retailers and distributors. If you have purchased your unit from a different place, please contact your seller for return and warranty issues.

\* Please have your invoice and order ID ready before contacting Customer Support.

# Certifications

## FCC Compliance

This device complies with Part 15 of the FCC Rules. Operation is subject to the following two conditions:

- (1) This device may not cause harmful interference, and
- (2) This device must accept any interference received, including interference that may cause undesired operation.



## WEEE Compliance

Correct Disposal of This Product (Waste Electrical & Electronic Equipment)  
(Applicable in countries with separate collection systems)

This marking on the product, accessories or literature indicates that the product and its electronic accessories should not be disposed of with other household waste at the end of their working life. To prevent possible harm to the environment or human health from uncontrolled waste disposal, please separate these items from other types of waste and recycle them responsibly to promote the sustainable reuse of material resources. Household users should contact either the retailer where they purchased this product, or their local government office, for details of where and how they can take these items for environmentally safe recycling. Business users should contact their supplier and check the terms and conditions of the purchase contract. This product and its electronic accessories should not be mixed with other commercial wastes for disposal.



**E-MAIL:**

support@anjou.com

**MANUFACTURER:**

Shenzhen NearbyExpress Technology Development Co.,Ltd.

**ADDRESS:**

Floor 7, Building E, Galaxy World Phase II, Shenzhen, China

