

USER MANUAL

Cordless Wet Dry Vacuum Cleaner

Model: AC1 Elite

Contents

EN

Important Safety Instructions	01
Instructions For Use	03
Product Use	04
Maintenance and Cleaning	11
Troubleshooting	13
Product Specification	14

DE

Vorsichtsmaßnahmen	15
Übersicht	16
Montage	17
Wartung	24
Störungsbehebung	26
Produktspezifikationen	28

FR

Précautions d'usage	29
Informations sur votre produit	30
Utilisation de votre produit	31
Entretien de votre produit	38
Dépannage	40
Spécifications du produit	42

IT

Misure di precauzione	43
Informazioni sul prodotto	44
Utilizzo del prodotto	45
Manutenzione del prodotto	52
Risoluzione dei problemi	54
Specifiche del prodotto	56

ES

Precauciones	57
Descripción general del Producto	58
Uso del Producto	59
Mantenimiento del Producto	66
Resolución de Problemas	68
Especificaciones del Producto	70

IMPORTANT SAFETY INSTRUCTIONS

Please read the following precautions carefully before using this appliance:

- Use only indoors on non-carpeted floor surfaces such as vinyl, tile, sealed wood, etc. Be careful not to run over loose objects or carpet edges.
- Use only the battery pack and charger specified by the Ultenic. Using any other battery pack may cause personal injury and fire risk.
- Do not use your product to clean flammable or chemical products such as gasoline, strong acids, or strong alkalis; do not use WashVac AC1 Elite to pick up sharp objects such as metal nails, glass fragments, and needles.
- Do not touch the charger and the plug with wet hands.
- Do not use WashVac AC1 Elite without the filter.
- Do not use with a damaged power cable or plug. If WashVac AC1 Elite has been dropped, damaged, left outdoors, dropped into water, or failed to work properly, please contact our service center.
- Be extra careful when cleaning on the stairs.
- Keep your hair, clothing, fingers, and all parts of your body away from openings and moving parts.
- Do not use WashVac AC1 Elite when the water depth exceeds 5 mm.
- Turn off this appliance before making any adjustments, replacing accessories, or storing this appliance.
- WashVac AC1 Elite can only be used, charged, and stored in a dry room where the temperature is higher than 4°C but lower than 35°C.
- If you accidentally drop the battery, liquid may run out of the battery. Avoid touching it. If touched accidentally, rinse with water. If liquid gets into your eyes, seek medical help.
- If this appliance overheats, makes abnormal noise, produces abnormal smell or leaks, stop using it immediately.
- For long-term storage, please turn off WashVac AC1 Elite and disconnect the power from the socket.
- Be sure to clean the dirty water tank after each use to avoid clogging, which will result in poor suction, motor overheating or shortened service life of this appliance.
- All data and technical descriptions in this manual are based on test results from Ultenic laboratory tests and Ultenic reserves the right of final interpretation.

FCC Statement

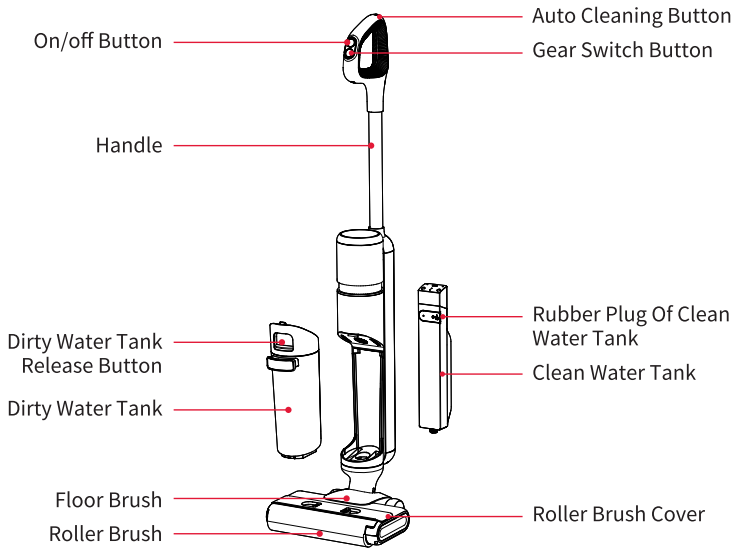
This device complies with Part 15 of the FCC Rules. Operation is subject to the following two conditions: (1) This device may not cause harmful interference, and (2) this device must accept any interference received, including interference that may cause undesired operation.

Warning: Changes or modifications not expressly approved by the party responsible for compliance could void the user's authority to operate the equipment.

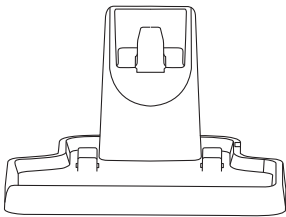
Note: This equipment has been tested and found to comply with the limits for a Class B digital device, pursuant to Part 15 of the FCC Rules. These limits are designed to provide reasonable protection against harmful interference in a residential installation. This equipment generates, uses, and can radiate radio frequency energy and, if not installed and used in accordance with the instructions, may cause harmful interference to radio communications. However, there is no guarantee that interference will not occur in a particular installation. If this equipment does cause harmful interference to radio or television reception, which can be determined by turning the equipment off and on, the user is encouraged to try to correct the interference by one or more of the following measures: (1) Reorient or relocate the receiving antenna. (2) Increase the separation between the equipment and receiver. (3) Connect the equipment into an outlet on a circuit different from that to which the receiver is connected. (4) Consult the dealer or an experienced radio/ TV technician for help.

INSTRUCTIONS FOR USE

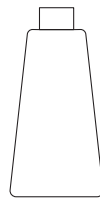
Product Structure



Accessories



Charging Dock



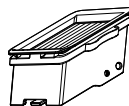
Cleaning Solution



Adapter



Cleaning Brush

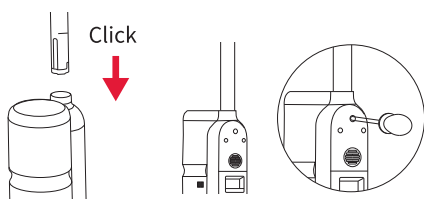


HEPA Filter

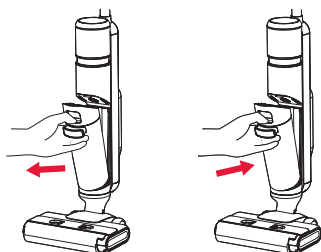
PRODUCT USE

Disassembly and Assembly Instructions of the Main Unit

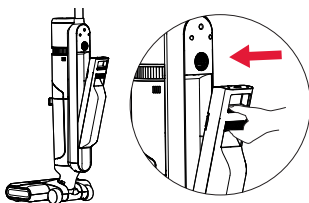
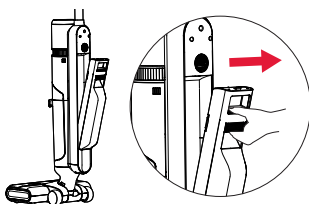
1. Insert the end of the handle into the main unit port along the direction shown in the figure, and a clicking sound is heard when the end reaches the bottom of the main unit. Moreover, keep the port flush with the schematic line of the handle to ensure that the handle is tight and not loose. At the moment, the handle is installed.
2. To disassemble the main unit, use a hard object to stretch into the hole on the back of the cleaner body and press the spring, and pull out the handle upwards.



3. Hold the handle of the dirty water tank, press the dirty water tank release button, and pull the dirty water tank outward to remove it.
4. First put the bottom of the dirty water tank into the opening support position in front of the cleaner body, gently push the dirty water tank, and the dirty water tank is installed when you hear a clicking sound.



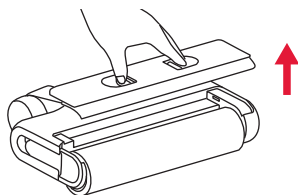
5. Hold the cleaner body with one hand and push the clean water tank button with the other hand, and then pull the clean water tank outward to take out it.
6. First put the bottom of the clean water tank into the opening position on the back of the cleaner body, gently push the clean water tank, and the clean water tank is installed when you hear a clicking sound.



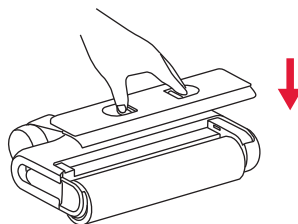
PRODUCT USE

Disassembly and Assembly Instructions of the Roller Brush Cover

1. Press the button, and pull the roller brush cover upwards to remove it.

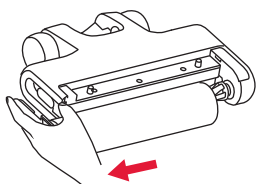


2. Align the roller brush cover with the floor brush, press it down, and the roller brush cover is installed when a clicking sound is heard.

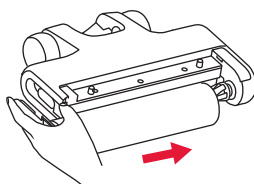


Disassembly and Assembly Instructions of the Roller Brush

1. Grasp the side handle of the roller brush, pull it outward and remove the roller brush.



2. Align the right end of the roller brush with the right end of the floor brush, push it to the right, and insert the left handle into the corresponding position. At the moment, the roller brush is installed.



PRODUCT USE

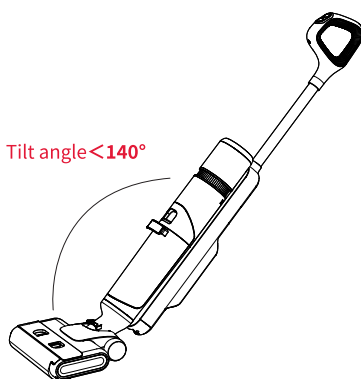
Operating Instructions

Preparation

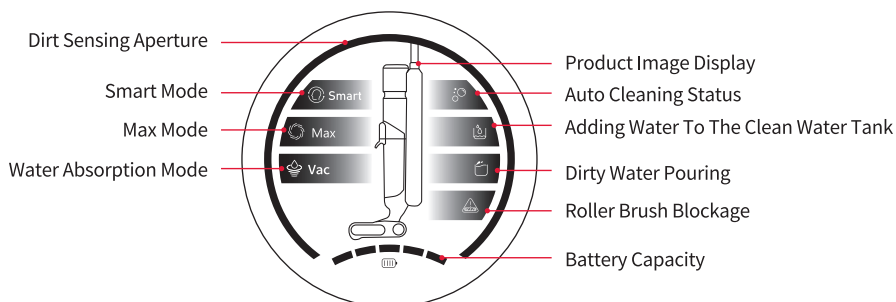
1. Before use, please check whether the cleaner is powered. If the power is insufficient, please charge it in time and use it after fully charging.
2. The Power On defaults to the smart mode, and the appropriate mode and function may be selected and switched according to the actual situation.
3. Add water to the clean water tank
 - (1) Remove the clean water tank.
 - (2) Open the rubber plug of the clean water tank and inject clean water (below 30 °C) to the water level.
 - (3) Close the clean water tank cover to ensure it is tight without looseness.
 - (4) Reinstall the clean water tank onto the cleaner body till you hear a clicking sound.

Start To Work

1. The cleaner is equipped with a vertical ON button. Please tilt the cleaner for use after startup. Do not tilt it more than 140° to avoid leakage of the wastewater tank.
2. Tilt the main unit and start the cleaner.



Main Interface Function Display



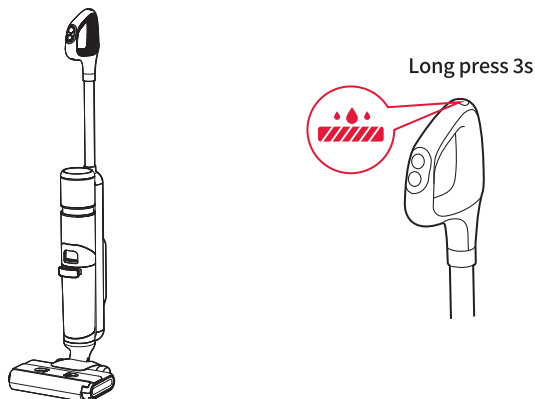
PRODUCT USE

Description	Operating Instructions
On/off Button	Press the ON/OFF button to turn the cleaner on/off.
Smart Mode	After startup, the cleaner is in the smart mode, and automatically senses the dirt on the ground and automatically adjusts the suction according to the dirt degree. The mode is suitable for daily cleaning in the home.
Max Mode	Press the gear switch button, and switch the mode to the MAX mode. The mode is suitable for removing stubborn stains and water accumulation.
Water Absorption Mode	This mode only absorbs water and is suitable for bathrooms to absorb excess water.
Auto Cleaning	In the charging state, press the Auto Cleaning button, and the cleaner will automatically clean the roller brush and pipeline.
Low Battery Reminder	If the battery capacity is less than 20%, the red aperture light above the "battery capacity" of the battery pack will flash. It is recommended to put the cleaner back into the charging dock for charging.
Dirty Water Pouring Reminder	If the dirty water tank is full of dirty water, the dirty water tank indicator light of the cleaner will flash, and the cleaner will automatically shut down. Please pour the dirty water, reinstall the dirty water tank onto the cleaner, and then start the cleaner.
Water Adding Reminder	If the water in the clear water tank is used up, the clean water tank indicator light of the cleaner will flash. Please shut down the cleaner and take down the clear water tank to add clear water. Reinstall the clear water tank onto the cleaner before starting the cleaner.
Roller Brush Cleaning Reminder	If the roller brush is wound by hair and other objects, the floor brush indicator light of the cleaner will flash, and the cleaner will automatically shut down. Please remove the roller brush and clean it. Then reinstall the roller brush and the roller brush cover before starting the cleaner.

PRODUCT USE

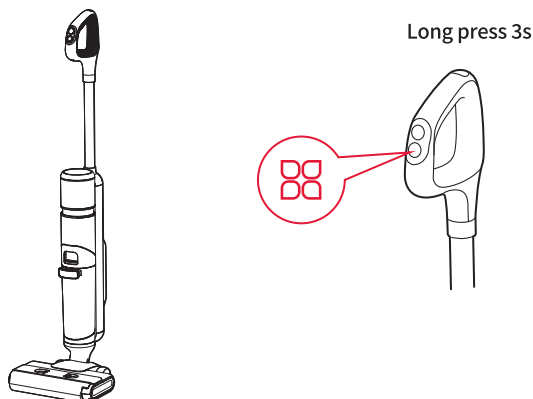
Voice off & on

Requirement: The machine has to be in upright standby before the voice can be turned off or on.
Machine power on default is the voice on state, long press the self-cleaning button 3s, you can turn off or on the voice.



Language Switch

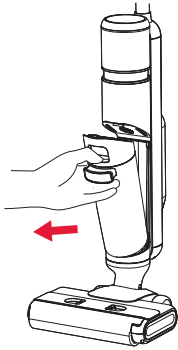
Requirement: The machine has to be in upright standby before the language can be switched.
Long press the gear switching button for 3s to trigger the voice switching function, then the voice announces the current language name, such as "English", all lights on the display breathe, then short press the function switching button to switch the language (switching order: English, German, French, Italian, Spanish)



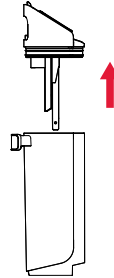
PRODUCT USE

Dirty Water Pouring

1. Gently press the dirty water tank release button to remove dirty water tank.

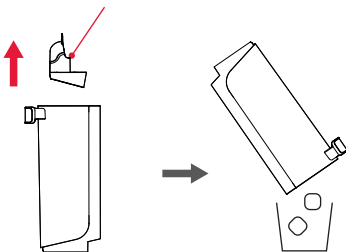


2. Hold the tank body with one hand and pull out the dirty water tank upwards with the other hand.

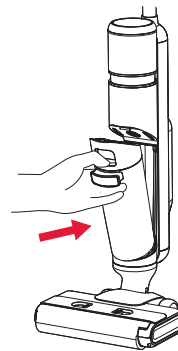


3. Take out the solid-liquid separator, pour the solid waste into the trash can and pour out the dirty water.

Solid-liquid separator



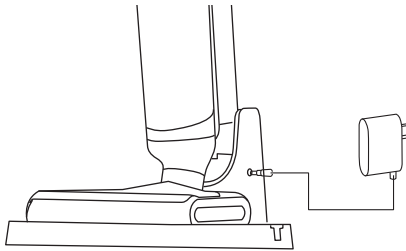
4. Reinstall the dirty water tank onto the cleaner in place after hearing a clicking sound.



PRODUCT USE

Product Charging

1. After use, place the cleaner vertically on the charging station, insert one end of the adapter into the charging dock, and connect the other end to a socket in the home. During charging, keep the cleaner upright and close to the toe of the wall to avoid tripping and other injuries.
2. The power indicator flashes during charging.
3. After the charging is completed, the power indicator is always on and will go out after 5 minutes.



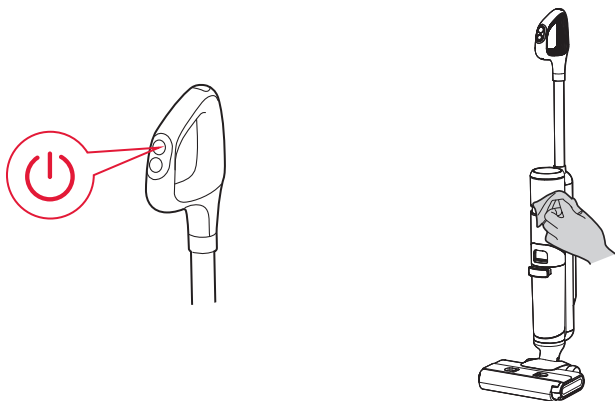
Reminders:

1. Generally, 10-50% of the battery capacity is reserved when the product leaves the factory. It is recommended to fully charge the product when using it for the first time to ensure the effect and duration of use.
2. Please fully charge the battery before use if it has not been fully charged for a long time.
3. It takes 4 hours for the battery to be fully charged at room temperature. The actual charging time varies depending on the ambient temperature and voltage.
4. After fully charged, if there is no other operation, the cleaner will automatically shut down and all indicator lights will be off.
5. If the product is not used for a long time after purchase, please use the special charging dock provided by us to charge the battery for 3 hours every 3 months (without full charging).

MAINTENANCE AND CLEANING

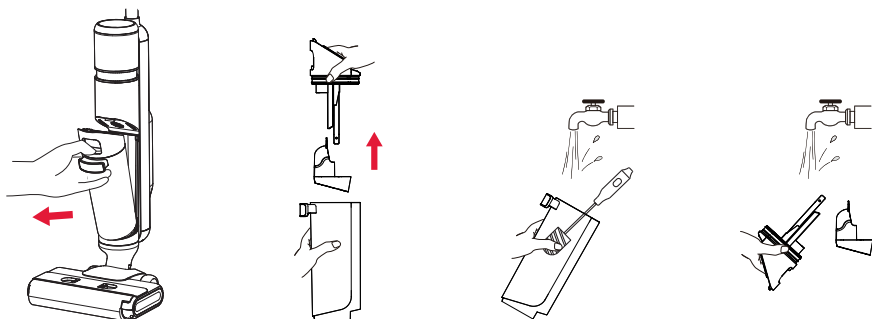
Clean the Body

1. Before cleaning, make sure that the machine is powered off.
2. Wipe the body with water or neutral detergent. Before wiping, be sure to wring the cleaning cloth dry, and do not let water flow into the machine.



Clean the Dirty Water Tank

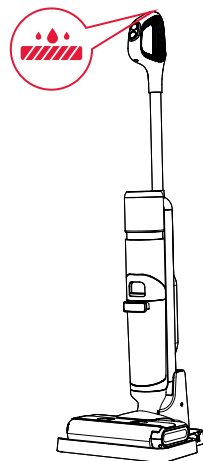
1. When the dirty water tank is full or the machine is shut down, remove the dirty water tank.
2. Remove the dirty water from the dirty water tank and wash the dirty water tank with clean water.
3. Wash the dirty water tank cover, HEPA and solid-liquid separator.
4. After the dirty water tank cover and the HEPA are dried, assemble them and put them back into the machine.



MAINTENANCE AND CLEANING

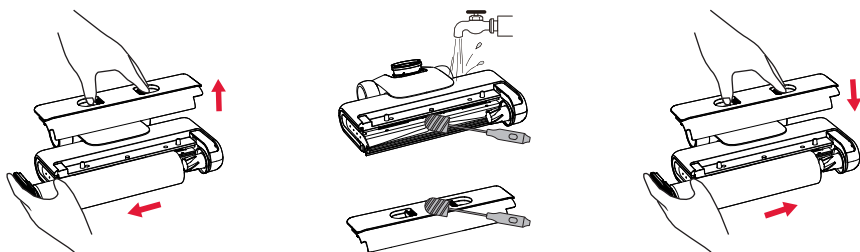
Auto Cleaning

1. Please put the machine back to the base in time after use.
2. Make sure that the water volume of the clean water tank exceeds the auto cleaning minimum water level, and the dirty water tank has no dirty water. Then press the auto cleaning button, and the machine will start auto cleaning.
3. After auto cleaning, please clean the dirty water tank and dry the roller brush and HEPA in the air.



Clean the suction port of the floor brush and the roller brush cover

1. Clean the suction port of the floor brush with a cleaning brush.
2. Clean the roller brush cover with a cleaning brush.
3. After cleaning, reinstall the roller brush and its cover onto the machine.



Tips for Use

1. It is recommended to clean the roller brush, roller brush cover, suction port and pipeline regularly.
2. After the heavy oil stains are removed by the roller brush, it is recommended to start the auto cleaning function many times to clean the roller brush and pipeline. You can also take down the roller brush after auto cleaning and soak or wash the roller brush with warm water.

TROUBLESHOOTING

Problem	Possible Cause	Solution
Poor running of roller brush	The roller brush is blocked	Please clean the roller brush
	The roller brush is worn	Please contact the authorized after-sales service center to replace the roller brush
	The drive belt is worn	Please contact the authorized after-sales service center to replace the drive belt
Abnormal operation of the vacuum cleaner	The roller brush, roller brush cover and dirty water tank are not installed in place	Please reinstall them
	The suction port or pipe is blocked	Please clean the suction port or pipe
	The dirty water tank has the specified capacity	Please take out the dirty water tank to pour out wastewater
	The filter port above the dirty water sensor is dirty	Please clean the filter port
	The HEPA is dirty or missing	Please clean or install the HEPA
	The roller brush is entangled by objects such as hair	Please clean the roller brush
Abnormal noise when the machine is running	The dirty water tank has the specified capacity	Please take out the dirty water tank to pour out wastewater
	The suction port is blocked	Please clean the suction port
	The floor brush is not installed in place	Please reinstall the floor brush
No water comes out when the machine is working	Water shortage in the clean water tank	Add water to the clean water tank
	The clean water tank is not installed in place	Please reinstall it

TROUBLESHOOTING

The roller brush automatically stops working	The floor brush protection device is running	Please check whether there is any foreign matter hindering the operation of the roller brush. Remove the foreign matter and reinstall it before use
Air outlet leakage	The HEPA is not dried after cleaning	Please dry the HEPA
	The HEPA is not installed	Please install the HEPA
Water leakage at the bottom of the roller brush	The dirty water tank or HEPA is not installed	Please install the dirty water tank or HEPA
	The water pump is damaged	Please contact the authorized after-sales service center to replace the water pump
Auto cleaning fails to start	The machine is not correctly placed in the charging dock	Please correctly place the machine to the charging dock and correctly connect the adapter
Clean water tank leakage	The clean water tank is damaged	Please contact the authorized after-sales service center to replace the clean water tank
No voice function	The voice function is turned off	Press and hold the gear switch key for 3 seconds in the Power On state
	The horn is damaged	Please contact the authorized after-sales service center to repair the horn
The display is not lit and there is no display	The display is damaged	Please contact the authorized after-sales service center to repair the display

PRODUCT SPECIFICATION

Product Model	AC1 Elite
Charging Input	100-240V~50/60Hz
Voltage and Electric Quantity	28.8V, 2500mAh

Rated Power	230W
CWT	0.65L
DWT	0.5L

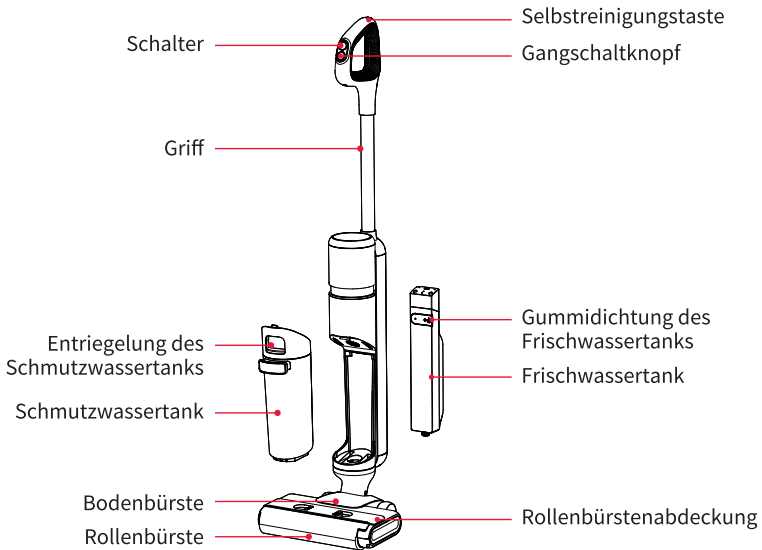
VORSICHTSMAßNAHMEN

Bitte lesen Sie die folgenden Vorsichtsmaßnahmen vor dem Gebrauch dieses Produkts sorgfältig durch.

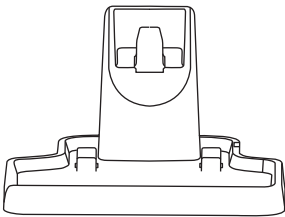
- Das Gerät nur in Innenräumen auf Hartböden (nicht auf Teppichflächen) wie Vinyl, Fliesen, versiegeltem Holz usw. verwenden. Achten Sie darauf, nicht über lockere Gegenstände oder Teppichkanten zu fahren.
- Verwenden Sie nur das von Ultenic angegebene Akkupaket und Ladegerät. Die Verwendung eines anderen Akkus kann zu Verletzungs- und Brandgefahr führen.
- Verwenden Sie das Gerät nicht, um brennbare oder chemische Produkte wie Benzin, starke Säuren oder Basen zu reinigen und keine scharfen Gegenstände wie Metallnägeln, Glasscherben und Nadeln aufzunehmen.
- Fassen Sie das Gerät und den Stecker nicht mit nassen Händen an.
- Verwenden Sie das Produkt nicht ohne Filter.
- Verwenden Sie keine beschädigten Netzkabel oder Stecker. Wenn das Gerät beschädigt ist und nicht ordnungsgemäß funktioniert, wenden Sie sich bitte an das Service-Zentrum.
- Seien Sie bei der Reinigung auf Treppenstufen besonders vorsichtig.
- Halten Sie Ihre Haare, Kleidung, Finger und alle Körperteile von Lufteinlass, luftauslass und beweglichen Teilen unseres Produktes fern.
- Verwenden Sie WashVac AC1 nicht, wenn die Wassertiefe mehr als 5 mm beträgt.
- Schalten Sie das Gerät vor etwaigen Einstellungen, vor dem Zubehörwchsel oder zum Einlagern aus.
- Das Gerät kann nur in einem trockenen Raum verwendet, aufgeladen und gelagert werden, in dem die zwischen 4 und 35°C.
- Falls die Batterie ausläuft und die Flüssigkeit auf Ihre Haut oder in Ihre Augen gelangt, spülen Sie sie gut mit Wasser aus und suchen Sie sofort einen Arzt auf. Unbehandelt kann die Batterieflüssigkeit Augen- und Hautschäden verursachen.
- Wenn das Gerät überhitzt, ungewöhnliche Geräusche und Gerüche erzeugt, stellen Sie den Sie es sofort ab.
- Für die Langzeitlagerung, schalten Sie bitte den Saugwischer aus und ziehen Sie den Stecker aus der Steckdose.
- Achten Sie darauf, den Schmutzwassertank nach jedem Gebrauch zu reinigen, um Verstopfung zu vermeiden, welche zu einer schlechten Saugleistung, Überhitzung des Motors oder einer verkürzten Lebensdauer des Geräts führen.
- Alle Daten und technischen Hinweise in dieser Bedienungsanleitung basieren auf Testergebnissen des Ultenic-Labors. Ultenic behält sich das Recht der endgültigen Auslegung vor.

ÜBERSICHT

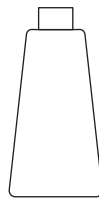
Produktstruktur



Zubehör



Ladestation



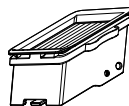
Reinigungslösung



Netzteil



Reinigungsbürste



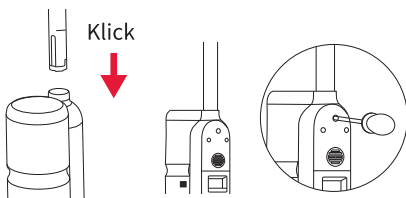
HEPA-Filter

MONTAGE

Montage der Haupteinheit

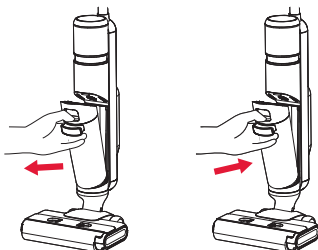
1. Um den Griff zusammenzusetzen, setzen Sie ihn in das Gerät ein, bis er hörbar einrastet, gleichzeitig sollte der Anschluss bündig mit der Markierungslinie des Griffs sein, um sicherzustellen, dass der Griff fest sitzt und nicht locker ist, was bedeutet, dass die Montage erfolgreich war.

2. Falls das Produkt demontiert werden muss, nehmen Sie den Griff ab. Drücken Sie die Feder mit einem Werkzeug (wie einem Schraubendreher), um den Griff zu lösen, und nehmen Sie den entriegelten Griff vom Gerät ab.



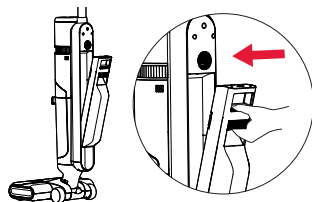
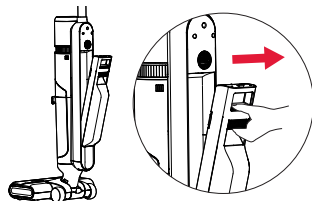
3. Drücken Sie die Entriegelung des Schmutzwassertanks, um ihn vom Gerät zu entfernen.

4. Setzen Sie den Wassertank wieder in das Gerät ein, indem Sie den Boden des Schmutzwassertanks in die Öffnungsposition von der Haupteinheit bringen, dabei sollten Sie ein „Klicken“ hören.



5. Drücken Sie die Entriegelungstaste für den Frischwassertank, um ihn vom Gerät zu entfernen.

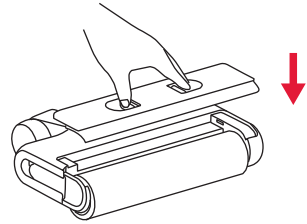
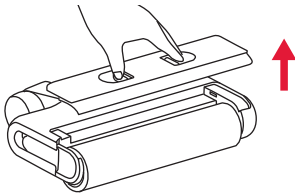
6. Setzen Sie den Wassertank wieder in das Gerät ein, indem Sie den Boden des Frischwassertanks in die Öffnung auf der Rückseite der Haupteinheit einstecken, dabei sollten Sie ein „klick“ hören.



MONTAGE

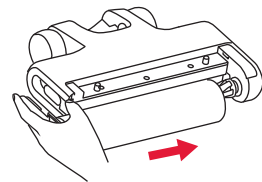
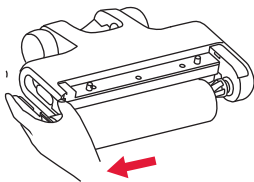
Demontage der Rollenbürstenabdeckung

1. Drücken Sie die Verriegelung der Abdeckung zusammen und ziehen Sie die Abdeckung zum Entfernen nach oben.
2. Richten Sie die Rollenbürstenabdeckung an der Bodenbürste aus, drücken Sie sie nach unten, und die Montage ist abgeschlossen, wenn Sie ein Klicken hören.



Anmerkung zur Montage und Demontage von Rollenbürste

1. Greifen Sie die Rollenbürstenlasche und entfernen Sie die Rollenbürste, indem Sie sie herausziehen.
2. Setzen Sie die Rollenbürste wieder ein, indem Sie das Rollenbürstenende in die rechte Seite der Halterung einsetzen und dann die Lasche der Rolle an der magnetischen Schließe auf der linken Seite befestigen, um die Montage abzuschließen.



MONTAGE

Betrieb

Vorbereitung

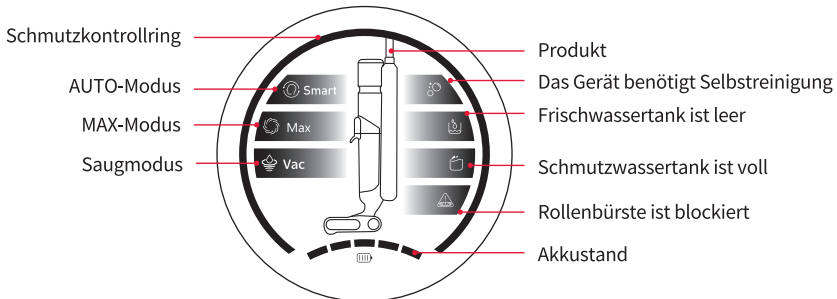
1. Bitte überprüfen Sie vor dem Gebrauch, ob das Gerät aufgeladen ist. Wenn die Leistung nicht ausreicht, laden Sie es bitte rechtzeitig auf, sie können das Gerät wieder verwenden, wenn es vollständig aufgeladen ist.
2. Drücken Sie den Schalter, um das Gerät standardmäßig im AUTO-Modus zu starten. Sie können den geeigneten Modus und die Funktion entsprechend der tatsächlichen Situation auswählen.
3. Frischwassertank befüllen
 - (1) Entfernen Sie den Frischwassertank.
 - (2) Öffnen Sie die Gummidichtung des Frischwassertanks, und füllen Sie den Tank bis zur Markierung Max mit Leitungswasser (unter 30 °C).
 - (3) Schließen Sie den Verschluss fest.
 - (4) Setzen Sie den Tank wieder in das Gerät ein. Wenn Sie den Vorgang korrekt ausgeführt haben, sollten Sie ein „klick“ hören.

Betrieb

1. Dank des intelligenten Schalters hört das Gerät auf zu arbeiten, wenn es senkrecht gestellt wird und beginnt wieder zulaufen, wenn Sie es nach hinten neigen. Neigen Sie das Gerät nicht um mehr als 140° nach hinten, um auslaufendes Wasser zu vermeiden.
2. Neigen Sie die Haupteinheit und schalten Sie das Gerät wieder ein.



Displayanzeige



MONTAGE

Beschreibung	Gebrauchsanweisung
Ein-/Ausschalter	Drücken Sie den Schalter, um das Gerät ein- und auszuschalten.
AUTO-Modus	Das Gerät wechselt beim Einschalten standardmäßig in den Auto-Modus. Das Gerät erkennt automatisch den Schmutz auf dem Boden und passt die Saugleistung automatisch an den Verschmutzungsgrad an, der für die tägliche Reinigung in der Familie geeignet ist.
MAX-Modus	Im MAX-Modus wird die maximale Saugleistung des Geräts angewendet und Wasser/Lösung für eine gründlichere Reinigung eingesprüht.
Saugmodus	Dieser Modus saugt nur Wasser auf und eignet sich für Bäder, um überschüssiges Wasser aufzusaugen.
Selbstreinigung	Drücken Sie im Ladezustand die Selbstreinigungstaste, das Gerät beginnt automatisch, die Rollenbürste und die Rohrleitung zu reinigen.
Akkuanzeige leuchtet	Wenn die Akkuleistung weniger als 20 % beträgt, blinkt die rote Betriebsanzeige über „Akkustand“. Es wird empfohlen, das Gerät zum Laden wieder in die Ladestation zu stellen.
Schmutzwassertank ist voll	Wenn das schmutzige Wasser den Höchststand erreicht, schaltet sich das Gerät aus, zeigt eine Erinnerung im Display an und gibt eine Ansage aus, kippen Sie das Schmutzwasser aus, und setzen Sie den Schmutzwassertank wieder ins Gerät, um es einzuschalten.
Frischwassertank ist leer	Wenn das Wasser im Frischwassertank aufgebraucht ist, blinken der Frischwassertank und die Anzeige. Bitte nehmen Sie den Frischwassertank ab und füllen Sie ihn mit sauberem Wasser, setzen Sie den Frischwassertank wieder ein, und schalten Sie es dann zur Verwendung ein.
Rollenbürste ist blockiert	Wenn die Rollenbürste von Haaren und anderen Gegenständen erfasst wird, blinkt die Anzeige und das Gerät schaltet sich automatisch ab. Bitte entfernen Sie die Rollenbürste und reinigen Sie sie.

MONTAGE

Stimme aus und ein

Voraussetzungen: Das Gerät kann nur aus- oder eingeschaltet werden, wenn es sich im aufrechten Standby-Modus befindet.

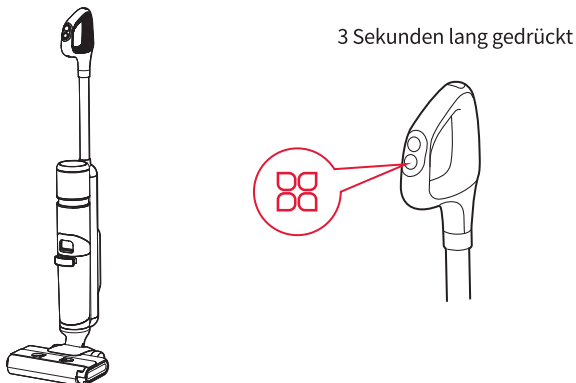
Das Gerät ist standardmäßig eingeschaltet. Halten Sie die Selbstreinigungstaste 3 Sekunden lang gedrückt, um die Stimme ein- oder auszuschalten.



Sprache wechseln

Voraussetzung: Die Maschine muss sich im aufrechten Standby-Modus befinden, bevor die Sprache umgeschaltet werden kann.

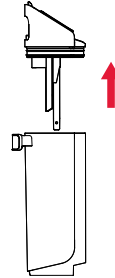
Halten Sie die Umschalttaste 3 Sekunden lang gedrückt, um die Sprachumschaltung zu aktivieren. Die Stimme spricht nun den Namen der aktuellen Sprache, z. B. "Englisch". Alle Lichter auf dem Display leuchten auf. Drücken Sie die Funktionsschalttaste erneut kurz, um die Sprache zu wechseln (Reihenfolge: Englisch, Deutsch, Französisch, Italienisch, Spanisch).



MONTAGE

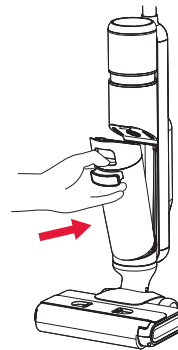
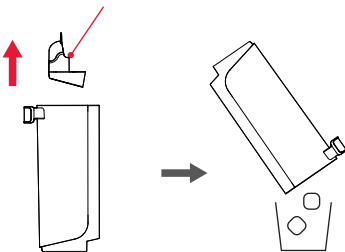
Schmutzwassertank entleeren

1. Drücken Sie auf die Entriegelung des Schmutzwassertanks, um ihn zu entfernen.
2. Den Tankdeckel nach oben ziehen, um den Schmutzwassertank zu leeren.



3. Nehmen Sie den Filter aus dem Tankdeckel, entfernen Sie den Fest-Flüssig-Separator, kippen Sie die Rückstände in die Mülltonne aus und spülen Sie beide Teile mit Wasser ab.
4. Setzen Sie den Schmutzwassertank wieder in das Gerät ein. Wenn Sie den Vorgang korrekt ausgeführt haben, sollten Sie ein „klick“ hören.

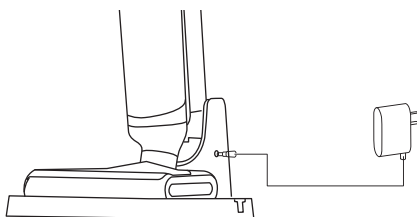
Fest-Flüssig-Trenner



MONTAGE

Aufladen

1. Um das Gerät aufzuladen, stellen Sie es senkrecht auf die Ladestation und schließen Sie das Steckernetzteil an einer Steckdose an. Um Stolpergefahren zu vermeiden, stellen Sie das Gerät während des Ladevorgangs in der Nähe einer Wand auf die Ladestation.
2. Während des Ladevorgangs, blinkt die Anzeige des Akkustandes.
3. Nachdem der Ladevorgang abgeschlossen ist, leuchtet die Anzeige beständig und erlischt anschließend nach 5 Minuten.



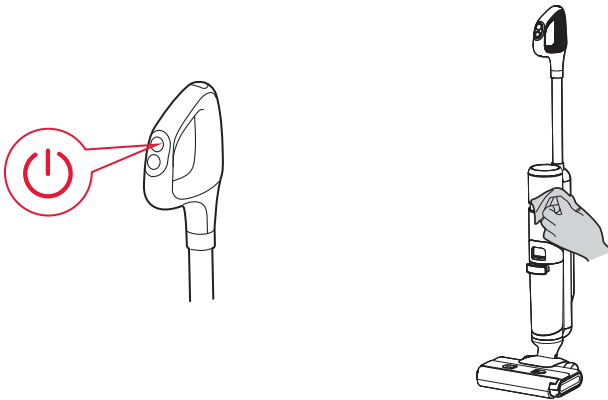
Hinweis:

1. Normalerweise wird das Gerät 10 bis 50% aufgeladen, wenn das Produkt das Werk verlässt. Es wird empfohlen, das Produkt bei der ersten Verwendung vollständig aufzuladen, um die Wirkung und die Nutzungsdauer sicherzustellen.
2. Bitte laden Sie den Akku vor der Verwendung vollständig auf, wenn er längere Zeit nicht vollständig aufgeladen wurde.
3. Die Ladedauer beträgt bei Raumtemperatur 4 Stunden, und die tatsächliche Ladezeit variiert je nach Umgebungstemperatur und -spannung.
4. Nach dem vollständigen Aufladen schaltet sich das Gerät automatisch ab und alle Anzeigen erlöschen, wenn das Gerät nicht bedient wird.
5. Bei längerem Nichtgebrauch muss das Gerät einmal alle 3 Monate aufgeladen werden, um eine optimale Leistung zu erzielen.

WARTUNG

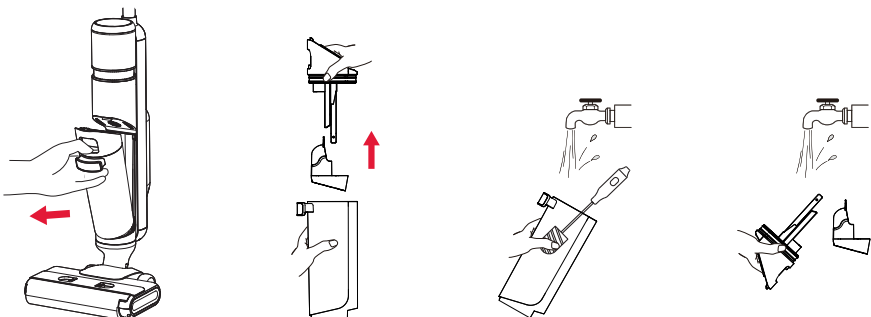
Reinigung der Haupteinheit

1. Stellen Sie vor der Reinigung sicher, dass das Gerät ausgeschaltet ist.
2. Schrubben Sie die Haupteinheit mit Wasser oder einem neutralen Reinigungsmittel. Achten Sie darauf, das Reinigungstuch vor dem Schrubben auszuwringen, und lassen Sie niemals Wasser ins Gerät laufen.



Reinigung des Schmutzwassertanks

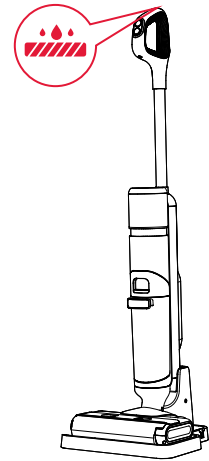
1. Wenn der Schmutzwassertank voll oder das Gerät ausgeschaltet ist, entfernen Sie bitte den Schmutzwassertank.
2. Entleeren Sie das Schmutzwasser aus dem Schmutzwassertank und waschen Sie den Schmutzwassertank mit sauberem Wasser.
3. Deckel von Schmutzwassertank, HEPA- und Fest-Flüssig-Separator reinigen.
4. Wenn die Abdeckung des Schmutzwassertanks und der HEPA trocken sind, setzen Sie sie wieder in die Haupteinheit ein.



WARTUNG

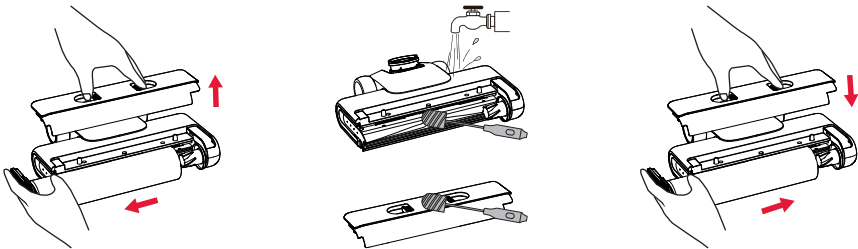
Selbstreinigung

1. Stellen Sie das Gerät nach Gebrauch auf die Ladestation.
2. Stellen Sie sicher, dass die Wassermenge im Frischwassertank den Mindestwasserstand für die Selbstreinigung überschreitet und sich kein Schmutzwasser im Schmutzwassertank befindet, drücken Sie die Selbstreinigungstaste und das Gerät beginnt mit der Selbstreinigung.
3. Wenn die Selbstreinigung abgeschlossen ist, reinigen Sie den Schmutzwassertank und trocknen Sie die Rollenbürste und HEPA.



Reinigung der Saugöffnung und der Rollenbürstenabdeckung

1. Reinigen Sie die Ansaugöffnung mit einer Reinigungsbürste.
2. Reinigen Sie die Walzenbürstenabdeckung mit einer Reinigungsbürste.
3. Laden Sie nach der Reinigung die Walzenbürste und die Walzenbürstenabdeckung wieder in die Maschine ein.



Hinweis

1. Es wird empfohlen, die Rollenbürste, die Rollenbürstenabdeckung, die Saugöffnung und das Rohr regelmäßig zu reinigen
2. Es wird empfohlen, die Rollenbürste nach der Reinigung von starken Ölflecken, die Selbstreinigungsfunktion mehrmals auszuführen, um die Rollenbürste und die Rohrleitung zu reinigen oder mit Wasser einzuweichen oder zu spülen.

STÖRUNGSBEHEBUNG

Problem	Mögliche Ursache	Lösung
Die Rollenbürste funktioniert nicht	Die Rollenbürste ist blockiert	Bitte reinigen Sie die Rollenbürste
	Verschleiß der Rollenbürste	Bitte wenden Sie sich an ein autorisiertes Kundendienstzentrum, um die Rollenbürste auszutauschen
	Verschleiß des Antriebsriemens	Bitte wenden Sie sich an ein autorisiertes Kundendienstzentrum, um den Antriebsriemen auszutauschen
Der Wischsauger ist defekt	Die Rollenbürste, Rollenbürstenabdeckung, und der Schmutzwassertank sind nicht korrekt eingesetzt	Bitte korrekt einsetzen
	Die Saugöffnung oder die Rohrleitung ist blockiert	Bitte reinigen Sie die Saugöffnung und die Rohrleitung
	Das Schmutzwasser hat den Höchststand erreicht	Bitte kippen Sie das Schmutzwasser aus
	Der Filteranschluss über dem Schmutzwassersensor ist verschmutzt	Reinigen Sie den Filteranschluss
	Der HEPA-Filter ist verschmutzt oder wird nicht eingesetzt	Bitte reinigen Sie den HEPA-Filter oder setzen Sie ihn wieder ein
	Die Bürste ist mit Gegenständen wie Haaren verheddert	Bitte reinigen Sie die Rollenbürste
Es gibt ungewöhnliche Geräusche während des Betriebs	Das Schmutzwasser hat den Höchststand erreicht	Bitte kippen Sie das Schmutzwasser aus
	Die Saugöffnung ist blockiert	Bitte reinigen Sie die Saugöffnung
	Die Bodenbürste wird nicht korrekt eingesetzt	Bitte setzen Sie die Bodenbürste wieder ein
Es tritt kein Reinigungswasser während des Betriebs aus	Der Frischwassertank ist leer	Bitte reinigen Sie die Saugöffnung
	Der Frischwassertank wird nicht korrekt eingesetzt	Bitte setzen Sie die Bodenbürste wieder ein

STÖRUNGSBEHEBUNG

Die Rollenbürste hört auf zu arbeiten	Die Schutzvorrichtung der Bürste wird aktiviert	Überprüfen Sie, ob Fremdkörper den Betrieb der Rollenbürste behindern, entfernen Sie die Fremdkörper und installieren Sie sie vor dem Gebrauch
Es tropft Wasser aus dem Luftauslass raus	Der HEPA-Filter ist nach der Reinigung nicht getrocknet	Bitte trocknen Sie den HEPA-Filter
	Der HEPA-Filter wird nicht eingesetzt	Bitte setzen Sie den HEPA-Filter korrekt ein
Aus der Unterseite der Rollenbürste tritt Wasser aus	Der Schmutzwassertank oder der HEPA-Filter wird nicht eingesetzt	Bitte setzen Sie den Schmutzwassertank oder den HEPA-Filter korrekt ein
	Die Wasserpumpe ist defekt	Bitte wenden Sie sich an ein autorisiertes Kundendienstzentrum, um die Wasserpumpe auszutauschen
Die Selbstreinigung kann nicht gestartet werden	Bitte setzen Sie das Gerät auf die Ladestation	Bitte stellen Sie das Gerät richtig auf die Ladestation und schließen Sie das Netzteil richtig an
Es tritt aus dem Frischwassertank	Der Frischwassertank ist defekt	Bitte wenden Sie sich an ein autorisiertes Kundendienstzentrum, um den Frischwassertank auszutauschen
Es gibt keine Sprachansage	Die Sprachansage ist ausgeschaltet	Im Einschaltmodus halten Sie den Gangschaltknopf für 3 Sekunden lang gedrückt
	Der Lautsprecher ist defekt	Bitte wenden Sie sich an ein autorisiertes Kundendienstzentrum, um die Reparatur durchzuführen
Keine Anzeige	Das Display ist defekt	Bitte wenden Sie sich an ein autorisiertes Kundendienstzentrum, um die Reparatur durchzuführen

PRODUKTSPEZIFIKATIONEN

Produktmodell	AC1 Elite
Ladespannung	100-240V~50/60Hz
Spannung und Akkukapazität	28.8V, 2500mAh
Nennleistung	230W
Frischwassertank	0.65L
Schmutzwassertank	0.5L

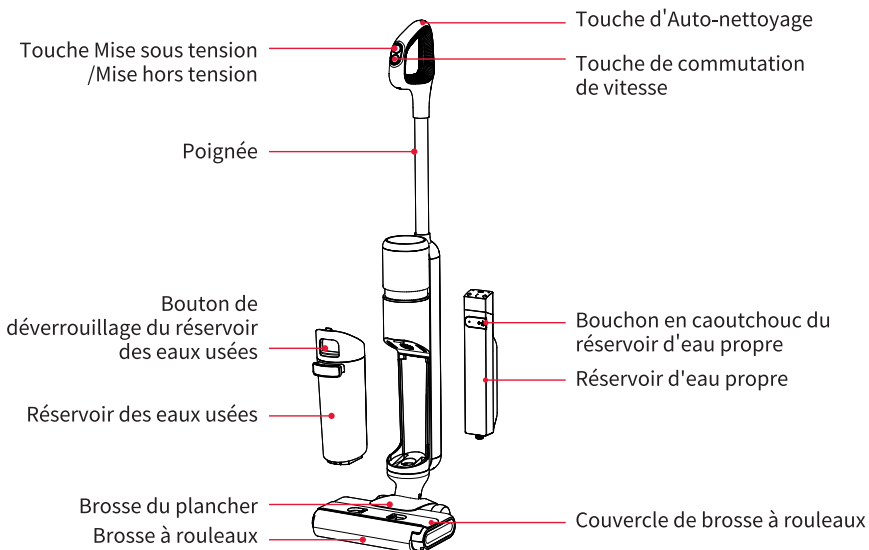
PRÉCAUTIONS D'UTILISATION

Veillez lire attentivement les précautions suivantes avant d'utiliser cet appareil.

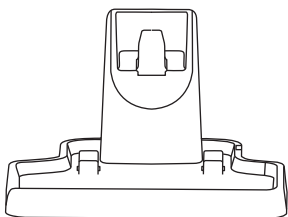
- À utiliser uniquement à l'intérieur sur des surfaces de plancher non recouvertes de tapis, tels que le vinyle, le carrelage, le bois scellé, etc. Veuillez à ne pas faire fonctionner sur des objets non fixés ou des bords de tapis.
- Utilisez uniquement le bloc-piles et le chargeur spécifiés par Ultenic. L'utilisation de tout autre bloc-piles peut entraîner des blessures corporelles et un risque d'incendie.
- N'utilisez pas votre produit pour nettoyer des objets inflammables ou chimiques, tels que l'essence, les acides forts ou les bases fortes ; n'utilisez pas votre produit pour ramasser des objets pointus, tels que des clous métalliques, des débris de verre et des aiguilles.
- Ne touchez pas le chargeur et la fiche avec les mains mouillées.
- N'utilisez pas votre produit si le filtre n'a pas été mis en place.
- N'utilisez pas de câbles ou de fiches d'alimentation endommagés. Si cet appareil est tombé, est endommagé, est laissé à l'extérieur, est tombé dans l'eau ou s'il ne fonctionne pas correctement, contactez notre centre de service.
- Faites très attention lorsque vous nettoyez des escaliers.
- Éloignez vos cheveux, vos vêtements, vos doigts et toutes les parties de votre corps des ouvertures et des pièces mobiles.
- N'utilisez pas cet appareil lorsque le niveau d'eau est supérieur à 5 mm au-dessus de la surface du sol.
- Arrêtez cet appareil avant d'effectuer tout réglage, de remplacer des accessoires ou de ranger l'appareil.
- Cet appareil ne peut être utilisé, chargé et stocké que dans une pièce non humide où la température est supérieure à 4°C mais inférieure à 35°C.
- Si vous faites tomber accidentellement la batterie, du liquide peut s'écouler de la batterie. Évitez tout contact avec ce liquide. En cas de contact accidentel, rincez à l'eau claire. Si le liquide entre en contact avec vos yeux, consultez un médecin.
- Si cet appareil surchauffe, fait un bruit anormal, produit une odeur anormale ou a la fuite d'électricité, cessez immédiatement de l'utiliser.
- Pour un stockage à long terme, veuillez éteindre la laveuse et débrancher l'alimentation électrique de la prise.
- Veuillez à nettoyer le réservoir des eaux usées après chaque utilisation pour éviter tout colmatage, ce qui entraînerait une mauvaise aspiration, une surchauffe du moteur ou une réduction de la durée de vie de cet appareil.
- Toutes les données et toutes les notes techniques de ce manuel sont établies sur la base des résultats de tests du laboratoire de Ultenic et Ultenic se réserve le droit de l'interprétation finale.

INFORMATIONS SUR VOTRE PRODUIT

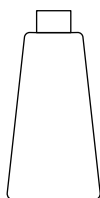
Structure du produit



Accessoires



Station d'accueil



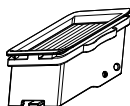
Solution de nettoyage



Adaptateur



Brosse de nettoyage

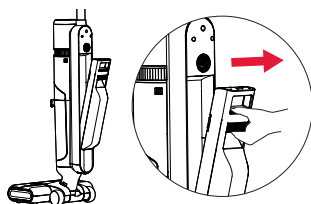
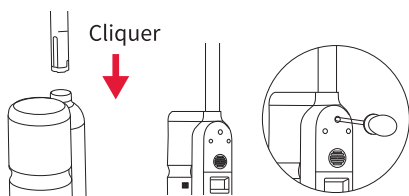


Filtre HEPA

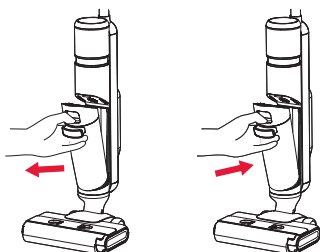
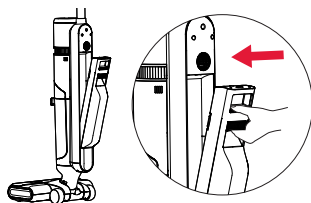
UTILISATION DE VOTRE PRODUIT

Remarque sur le montage et le démontage de l'appareil principal

1. Insérer l'extrémité finale de poignée dans le port de l'appareil principal le long de la direction indiquée dans la figure, on entend du clic une fois insérer à fond, dans le même temps, le port doit être de même niveau que la ligne d'indication de la poignée, en vue d'assurer que la poignée est fixée solidement, est installée avec succès.
2. Pour démonter, veuillez insérer l'objet rigide dans le trou au dos de l'appareil pour appuyer sur le joint élastique, parallèlement, retirer la poignée vers le haut.
3. Tenir la poignée du réservoir des eaux usées, appuyer sur le bouton de déverrouillage du réservoir des eaux usées, retirer vers l'extérieur et enlever le réservoir des eaux usées.
4. D'abord, poser le fond du réservoir des eaux usées à la position d'appui d'ouverture avant de l'appareil, pousser doucement le réservoir des eaux usées, si on entend du clic, l'installation est réussie.
5. Une main tient le corps de l'appareil, l'autre main prend le bouton du réservoir d'eau propre, ensuite retire vers l'extérieur et sort le réservoir d'eau propre.
6. Poser d'abord le fond du réservoir d'eau propre à la position d'appui d'ouverture arrière de l'appareil, pousser doucement le réservoir d'eau propre, si on entend du clic, l'installation est réussie.



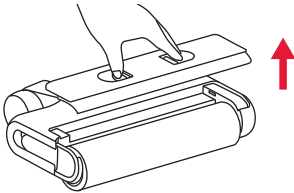
3. Tenir la poignée du réservoir des eaux usées, appuyer sur le bouton de déverrouillage du réservoir des eaux usées, retirer vers l'extérieur et enlever le réservoir des eaux usées.
4. D'abord, poser le fond du réservoir des eaux usées à la position d'appui d'ouverture avant de l'appareil, pousser doucement le réservoir des eaux usées, si on entend du clic, l'installation est réussie.



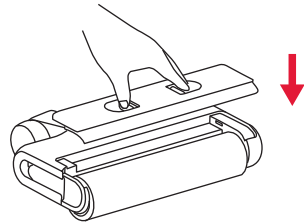
UTILISATION DE VOTRE PRODUIT

Remarque sur le montage et le démontage du couvercle de brosse à rouleaux

1. Appuyer sur le bouton, retirer vers le haut, enlever le couvercle de brosse à rouleaux.

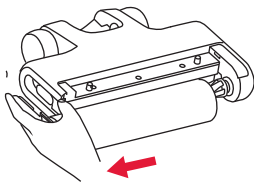


2. Aligner le couvercle de brosse à rouleaux avec la brosse du plancher, appuyer vers le bas, si on entend du cric, l'installation est finie.

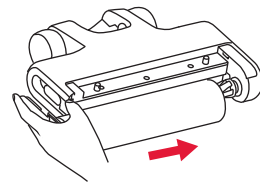


Remarque sur le montage et le démontage de brosse à rouleaux

1. Tenir la poignée latérale de brosse à rouleaux, retirer vers l'extérieur, démonter la brosse à rouleaux



2. Aligner l'extrémité droite de brosse à rouleaux à l'extrémité droite de brosse du plancher, pousser à droite, la poignée du côté gauche est entrée dans la position correspondante, l'installation est finie.



UTILISATION DE VOTRE PRODUIT

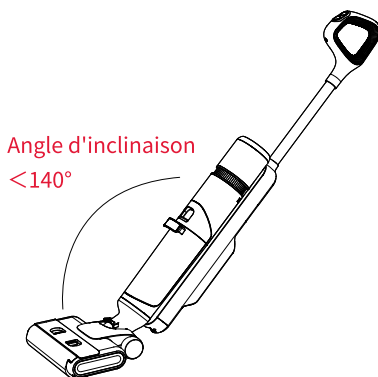
Remarque sur l'utilisation d'opération

Préparation

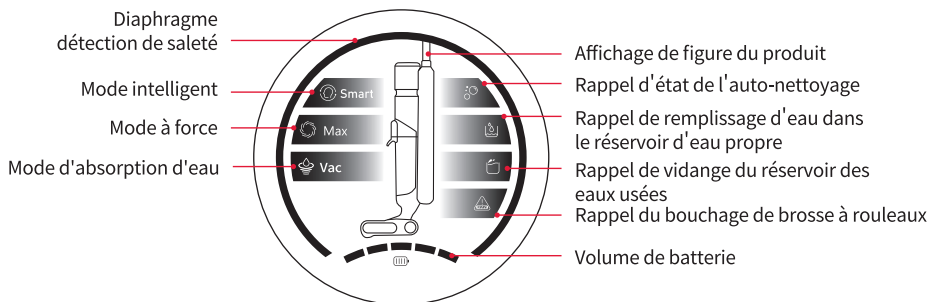
1. Avant l'utilisation, veuillez vérifier si votre appareil a l'électricité, si la batterie est faible, charger à temps, et utiliser après charger.
2. Après démarrer, par défaut, c'est le mode intelligent, en fonction de réalité, choisir le mode adapté et la fonction correspondante.
3. Remplir l'eau dans le réservoir d'eau propre
 - (1) Enlever le réservoir d'eau propre.
 - (2) Ouvrir le bouchon en caoutchouc du réservoir d'eau propre, remplir l'eau propre (moins de 30°C) à la hauteur de ligne du niveau.
 - (3) Serrer le couvercle du réservoir d'eau propre, s'assurer de la fixation sans desserrage.
 - (4) Remonter le réservoir d'eau propre dans le corps d'appareil, si on entend du cric, l'installation est réussie.

Commencer le fonctionnement

1. L'appareil est muni de l'interrupteur debout. Après démarrer, utiliser en inclinaison, l'inclinaison ne doit pas dépasser 140° en vue d'éviter de provoquer la fuite du réservoir des eaux usées.
2. Incliner l'appareil principal, démarrer et utiliser.



Affichage de fonction de l'interface principale



UTILISATION DE VOTRE PRODUIT

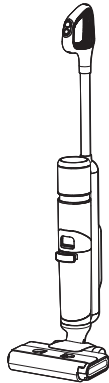
Désignation	Remarque d'utilisation
Touche mise sous tension/Mise hors tension	Appuyer sur la touche Mise sous tension/Mise hors tension pour démarrer/arrêter l'appareil.
Mode intelligent	Après démarrer, par défaut, entrer dans le mode intelligent, la machine détecte automatiquement la saleté du sol, en fonction du niveau de saleté, elle ajuste automatiquement la force d'aspiration en vue de s'adapter au nettoyage quotidien dans la famille.
Mode à force	Appuyer sur la touche de commutation de vitesse, la vitesse est commutée au mode à force, qui s'adapte au traitement des taches tenaces et de l'eau stagnée.
Mode d'absorption d'eau	ce mode ne peut absorber que de l'eau, ce qui convient aux salles de bain pour absorber l'excès d'eau.
Auto-nettoyage	En état de charge, appuyer sur la touche d'auto-nettoyage, la machine commence automatiquement à nettoyer la brosse à rouleaux et la tuyauterie.
Rappel de batterie faible	Quand la batterie est inférieure à 20%, le voyant rouge de diaphragme au-dessus du paquet de batterie, de " Volume " se clignote, nous proposons de remettre la machine sur la station d'accueil pour charger.
Rappel de vidange	Quand le réservoir des eaux usées est plein, le voyant du réservoir des eaux usées se clignote, la machine s'arrête automatiquement, vider les eaux usées, continuer l'utilisation après remonter le réservoir des eaux usées dans la machine.
Rappel de remplissage d'eau	Quand l'eau du réservoir d'eau propre est épuisée, le voyant du réservoir d'eau propre se clignote, arrêter la machine, enlever le réservoir d'eau propre, remplir l'eau propre, continuer l'utilisation après remonter le réservoir d'eau propre dans la machine.
Rappel du nettoyage de brosse à rouleaux	Quand la brosse à rouleaux est enrobée par des cheveux etc, le voyant de brosse du plancher se clignote, la machine s'arrête automatiquement, démonter la brosse à rouleaux, le nettoyer, continuer l'utilisation après remonter la brosse à rouleaux et son couvercle.

UTILISATION DE VOTRE PRODUIT

Voix désactivée et activée

Exigence: la machine doit être en veille avant que la voix puisse être désactivée ou activée.

La machine est allumée par défaut avec la voix activée. Appuyez sur le bouton d'autonettoyage et maintenez-le enfoncé pendant 3 secondes pour désactiver ou activer la voix.



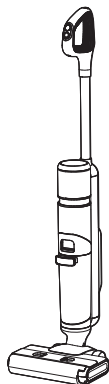
enfoncé pendant 3 secondes



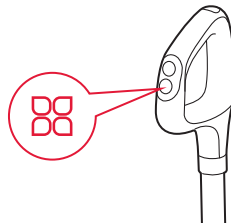
Changement de langue

Exigence: la machine doit être en veille verticale avant que la langue puisse être changée.

Appuyez sur le bouton de commutation de vitesse et maintenez-le enfoncé pendant 3s pour déclencher la fonction de commutation vocale. A ce moment-là, la voix annonce le nom de la langue actuelle, par exemple "English". Tous les voyants de l'écran respirent. Appuyez à nouveau brièvement sur le bouton de commutation des fonctions pour passer d'une langue à l'autre. (Ordre de commutation : anglais, allemand, français, italien, espagnol)



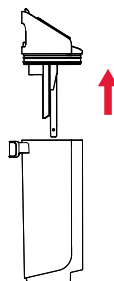
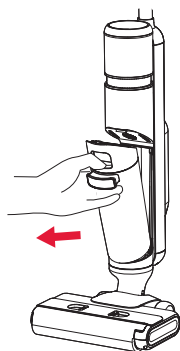
enfoncé pendant 3 secondes



UTILISATION DE VOTRE PRODUIT

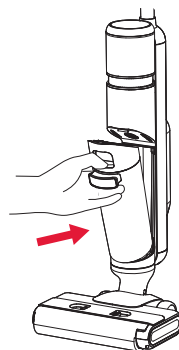
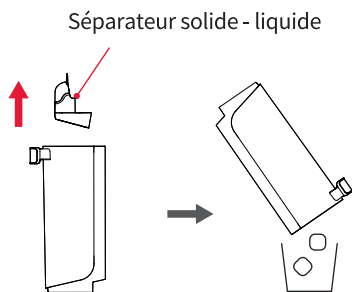
Vidange du réservoir des eaux usées

1. Appuyer sur le bouton de déverrouillage du réservoir des eaux usées pour enlever le réservoir des eaux usées.
2. Une main tient le corps du réservoir, l'autre main retire vers le haut le couvercle du réservoir des eaux usées.



3. Sortir le séparateur solide/liquide et verser le déchet solide dans le seau de poubelle, vider l'eau usée.

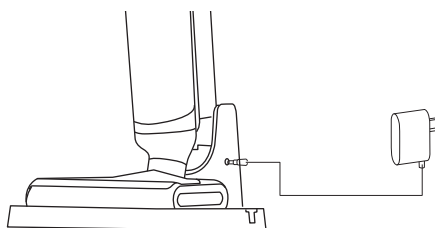
4. Remonter le réservoir des eaux usées dans le corps de l'appareil, si on entend du clic, l'installation est mise en place.



UTILISATION DE VOTRE PRODUIT

Charge du produit

1. Après l'utilisation de la machine, poser la machine verticalement sur la station d'accueil, insérer une extrémité de l'adaptateur dans la station d'accueil, l'autre extrémité est connectée à la prise du domicile. Au cours de la charge, maintenir la machine droite, à côté du pied du mur en vue d'éviter des blessures comme le trébuchement, etc.
2. Au cours de la charge, le voyant du volume se clignote.
3. À la fin de la charge, le voyant du volume s'allume en permanence, s'éteint dans 5 minutes.



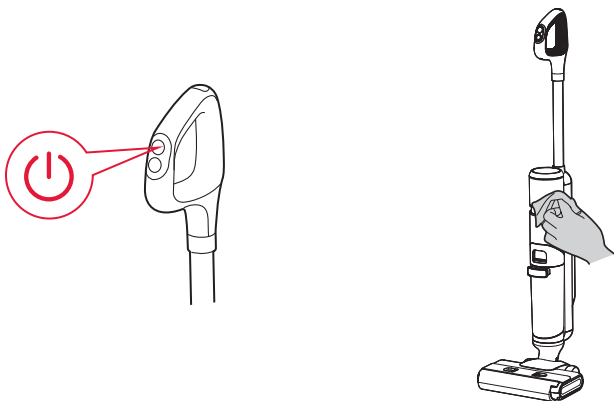
Rappel convivial:

1. Le produit réserve 10-50% du volume lorsqu'il est expédié par le fabricant, au moment du premier emploi, nous proposons de charger le produit plein, en vue d'assurer un effet d'utilisation assez long.
2. Après poser sans charger plein à longue durée, avant l'utilisation, changer plein le produit.
3. La charge pleine de batterie a besoin de 4h en condition de température courante, le temps de charge réelle varie en fonction de température ambiante et de tension.
4. Après la charge pleine, s'il n'y a pas d'autre opération, la machine s'arrête automatiquement, tous les voyants s'éteignent.
5. En cas de non utilisation à longue durée après l'achat du produit, tous les trois mois, veuillez charger la batterie en 3h (pas besoin de charger plein) avec la station d'accueil équipée par notre société.

ENTRETIEN DE VOTRE PRODUIT

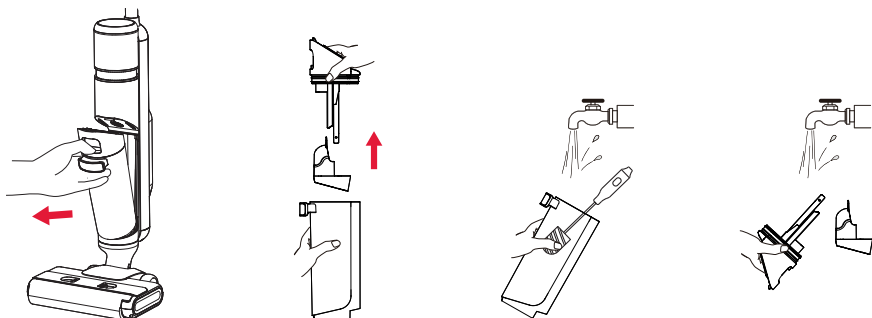
Nettoyage du corps de l'appareil

1. Avant le nettoyage, s'assurer que l'appareil soit en état d'arrêt.
2. Essuyez le corps de la machine avec de l'eau ou un détergent neutre. Essorez toujours le chiffon de nettoyage avant d'essuyer et ne laissez jamais l'eau s'écouler à l'intérieur de la machine.



Nettoyage du réservoir des eaux usées

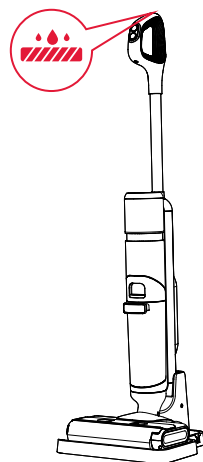
1. Retirez le réservoir d'eaux usées lorsqu'il est plein ou fermé et hors d'usage.
2. Videz les eaux usées dans le réservoir d'eaux usées et lavez le réservoir d'eaux usées avec de l'eau propre.
3. Nettoyez le bouchon du réservoir d'eaux usées, HEPA, séparateur solide-liquide.
4. Une fois le couvercle du réservoir d'eaux usées et HEPA séchés, ils sont assemblés et remis dans l'unité principale.



ENTRETIEN DE VOTRE PRODUIT

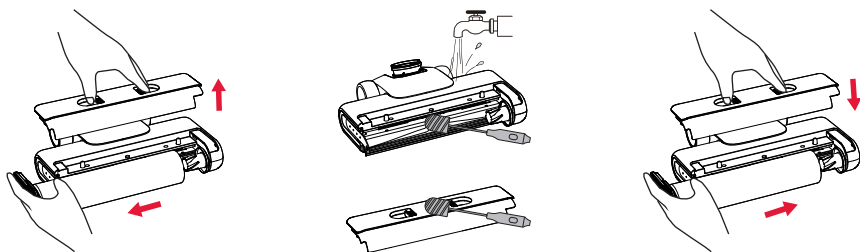
Auto-nettoyage

1. Une fois la machine utilisée, veuillez la remettre sur le socle à temps.
2. Assurez-vous que la quantité d'eau douce dans le réservoir d'eau propre dépasse la ligne de niveau d'eau minimum d'auto-nettoyage, et qu'il n'y a pas d'eaux usées dans le réservoir d'eaux usées, appuyez sur le bouton d'auto-nettoyage et la machine commence à s'auto-nettoyer.
3. Après l'autonettoyage, nettoyez le réservoir d'eaux usées et séchez les rouleaux et l'HEPA.



Nettoyage de l'orifice d'aspiration de brosse du plancher et du couvercle de brosse à rouleaux

1. Nettoyez l'orifice d'aspiration avec une brosse de nettoyage.
2. Nettoyez le couvercle de brosse à rouleaux avec une brosse de nettoyage.
3. Après le nettoyage, rechargez la brosse à rouleaux et le couvercle de brosse à rouleaux dans la machine.



Astuces d'utilisation

1. Il est recommandé de nettoyer régulièrement les rouleaux, les couvercles de brosse à rouleaux, les orifices d'aspiration et les tuyaux.
2. Une fois que les rouleaux ont traité les taches d'huile lourde, il est recommandé d'activer la fonction autonettoyante plusieurs fois pour nettoyer les rouleaux et les pipelines, ou de retirer les rouleaux après l'auto-nettoyage et d'utiliser de l'eau tiède pour tremper ou rincer les rouleaux.

DÉPANNAGE

Panne	Cause possible	Solution
Les brosses à rouleaux ne fonctionnent pas bien	La brosse à rouleaux est bochée	Nettoyer la brosse à rouleaux
	Usure de la brosse à rouleaux	Veillez contacter un centre de service après-vente agréé pour remplacer les rouleaux
	Usure de la courroie de transmission	Veillez contacter un centre de service après-vente agréé pour remplacer la courroie de transmission
Fonctionnement anormal de l'aspirateur	La brosse à rouleaux, le couvercle de brosse à rouleaux, le réservoir d'eaux usées ne sont pas installés en place	Monter à nouveau
	L'orifice d'aspiration ou le tuyau est bouché	Nettoyer l'orifice d'aspiration ou le tuyau
	Le réservoir d'eaux usées atteint la capacité spécifiée	Sortir le réservoir d'eaux usées et vider les eaux usées
	Le port de filtre au-dessus du capteur d'eaux usées est sale	Nettoyer le port de filtre
	HEPA est sale ou n'est pas installé	Nettoyer ou installer HEPA
	La brosse à rouleaux est enchevêtrée dans des objets tels que des cheveux	Nettoyer la brosse à rouleaux
Bruit anormal au cours du fonctionnement de la machine	Le réservoir d'eaux usées atteint la capacité spécifiée	Sortir le réservoir d'eaux usées et vider les eaux usées
	L'orifice d'aspiration est bouché	Nettoyer l'orifice d'aspiration
	La brosse du plancher n'est pas installée en place	Remonter la brosse du plancher
Pas de sortie d'eau de la machine	Manque d'eau du réservoir d'eau propre	Remplir l'eau dans le réservoir d'eau propre
	Le réservoir d'eau propre n'est pas installé en place	Monter à nouveau

DÉPANNAGE

Au cours d'utilisation, arrêt automatique de la brosse à rouleaux	Fonctionnement du dispositif de protection de la brosse du plancher	Vérifier si l'objet étrange bouche et empêche la rotation de la brosse à rouleaux, enlever l'objet étrange, utiliser après l'installation
Fuite d'eau à la sortie d'air	HEPA n'est pas séché après le nettoyage	Sécher HEPA
	Pas de HEPA installé	Monter HEPA
Fuite au fond de la brosse à rouleaux	Pas de réservoir d'eaux usées ou HEPA installé	Monter le réservoir d'eaux usées ou HEPA
	Pompe à eau endommagée	Veillez contacter le centre de service après-vente agréé pour remplacer la pompe
L'auto-nettoyage ne peut pas démarrer	La machine n'est pas mise correctement sur la station d'accueil	Poser correctement la machine sur la station d'accueil et connecter correctement l'adaptateur
Fuite du réservoir d'eau propre	Réservoir d'eau propre endommagé	Veillez contacter le centre de service après-vente agréé pour remplacer le réservoir d'eau propre
Pas d'annonce vocale	La fonction vocale est désactivée	En état de marche, un appui long en 3 secondes pour commuter la vitesse
	Haut parleur endommagé	Veillez contacter le centre de service après-vente agréé pour faire la réparation
L'écran ne s'allume pas, ne s'affiche pas	Ecran endommagé	Veillez contacter le centre de service après-vente agréé pour faire la réparation

SPÉCIFICATIONS DU PRODUIT

Modèle du produit	AC1 Elite
Tension de charge	100-240V~50/60Hz
Tension et quantité d'électricité	28.8V, 2500mAh
Puissance nominale	230W
CWT	0.65L
DWT	0.5L

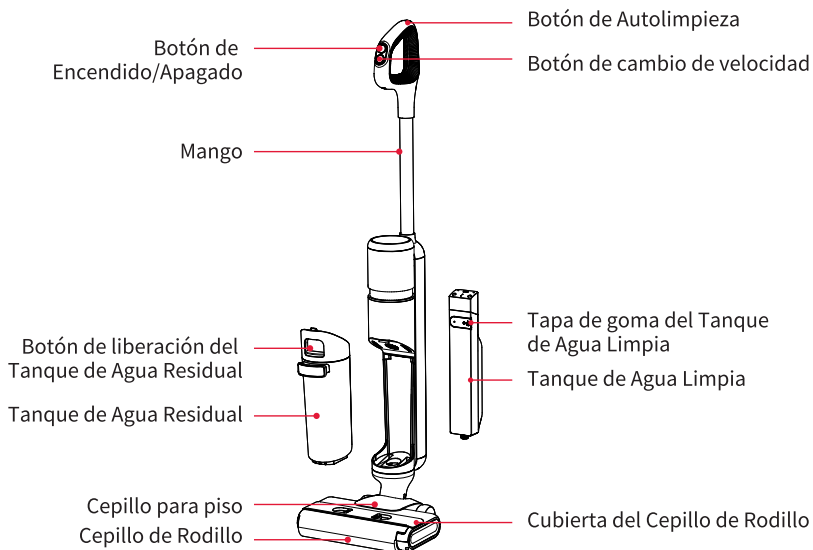
PRECAUCIONES

Por favor lea cuidadosamente las siguientes precauciones antes de utilizar este dispositivo.

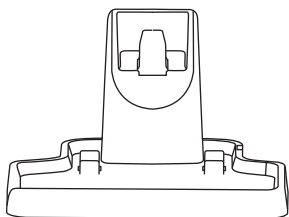
- Utilizar solo en interiores sobre superficies de piso sin alfombras como vinilo, baldosas, madera sellada, etc. Tenga cuidado de no pasar por encima de objetos sueltos o bordes de alfombras.
- Utilizar solo el paquete de baterías y el cargador especificados por Ultenic. Utilizar cualquier otro paquete de baterías puede provocar lesiones personales y riesgo de incendio.
- No utilice su producto para limpiar productos químicos o inflamables como gasolina, ácido fuerte o álcali fuerte; no utilice su producto para recoger objetos afilados como clavos de metal, fragmentos de vidrio y agujas.
- No toque el cargador y el enchufe con las manos mojadas.
- No utilice su producto sin filtro.
- No utilice enchufes o cables de alimentación dañados. Si este dispositivo se cae, es dañado, es dejado al aire libre, se cae al agua o no funciona correctamente, comuníquese con centro de servicio.
- Tenga mucho más cuidado al limpiar las escaleras.
- Mantenga su cabello, la ropa, los dedos y todas las partes de su cuerpo alejados de las aberturas y las partes móviles.
- No utilice este dispositivo cuando la profundidad del agua es superior a 5 mm por encima de la superficie del suelo.
- Apague este dispositivo antes de realizar cualquier ajuste, reemplazar accesorios o almacenar este dispositivo.
- Este dispositivo solo se puede utilizar, cargar y almacenar en una habitación seca donde la temperatura sea superior a 4°C pero inferior a 35°C.
- Si usted accidentalmente deja caer la batería, puede que salga líquido de la batería. Evitar el contacto. En caso de contacto accidental, enjuague con agua. Si le entra líquido en los ojos, busque ayuda médica.
- Si este dispositivo se sobrecalienta, hace un ruido anormal, produce un olor anormal o fugas de electricidad, deje de utilizarlo inmediatamente.
- Para un almacenamiento a largo plazo, por favor apague el aspirador y desconecte la alimentación del enchufe.
- Asegúrese de limpiar el tanque de agua sucia después de cada uso para evitar atascos, lo que resultará en una succión deficiente, sobrecalentamiento del motor o acortamiento de la vida útil de este dispositivo.
- Todos los datos y notas técnicas de este manual se basan en los resultados de las pruebas de laboratorio de Ultenic y la Compañía se reserva el derecho de interpretación final.

DESCRIPCIÓN GENERAL DEL PRODUCTO I

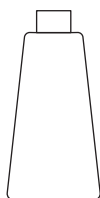
Estructura del Producto



Accesorios



Base de Recarga



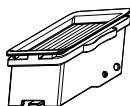
Solución De Limpieza



Adaptador



Cepillo de Limpieza

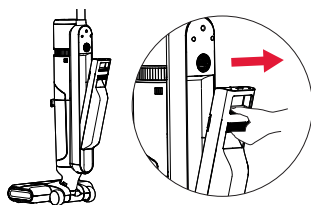
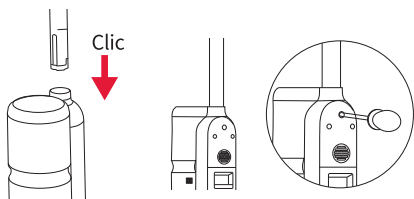


Filtro HEPA

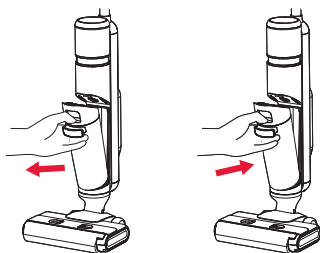
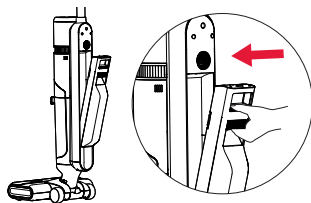
USO DEL PRODUCTO

Instrucciones de Montaje y Desmontaje de la Unidad Principal

1. Inserte el extremo del mango en el orificio de la unidad principal en la dirección que se muestra en la figura. Se escuchará un clic cuando el extremo llegue a la parte inferior de la unidad principal. Además, mantenga el puerto al ras con la línea esquemática del mango para asegurarse de que el mango esté ajustado y no suelto. En este momento el mango estará instalado.
2. Para desmontar la unidad principal, utilice un objeto rígido para introducirlo en el orificio de la parte posterior del cuerpo de la aspiradora. Presione el resorte y al mismo tiempo tire del mango hacia arriba.



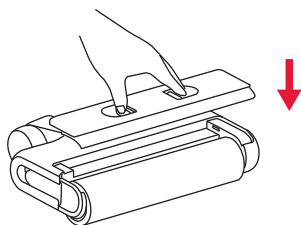
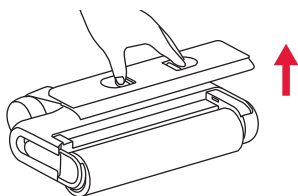
3. Sostenga la manija del tanque de agua residual, presione el botón de Liberación del Tanque de Agua Residual y tire del tanque hacia afuera para quitarlo.
4. Coloque primero la parte inferior del tanque de Agua Residual en la posición de soporte de apertura frente al cuerpo de la aspiradora, empuje suavemente el tanque hasta que escuche el sonido de un clic, entonces estará instalado.



USO DEL PRODUCTO

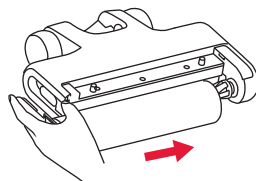
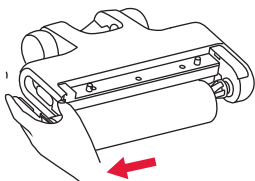
Instrucciones de montaje y desmontaje de la cubierta del Cepillo de Rodillo

1. Presione el botón y tire hacia arriba de la cubierta del cepillo de rodillo para extraerla.
2. Alinee la cubierta del cepillo de rodillo con el cepillo para piso y presione hacia abajo. La cubierta quedará instalada cuando escuche el sonido de un clic.



Instrucciones de Montaje y Desmontaje del Cepillo de Rodillo

1. Sujete el mango lateral del cepillo de rodillo y tire de él hacia afuera para extraerlo.
2. Alinee el extremo derecho del cepillo de rodillo con el extremo derecho del cepillo para piso, empújelo hacia la derecha e inserte el mango izquierdo en la posición correspondiente. En este momento el cepillo de rodillo quedará instalado.



USO DEL PRODUCTO

Instrucciones de Operación

Preparación

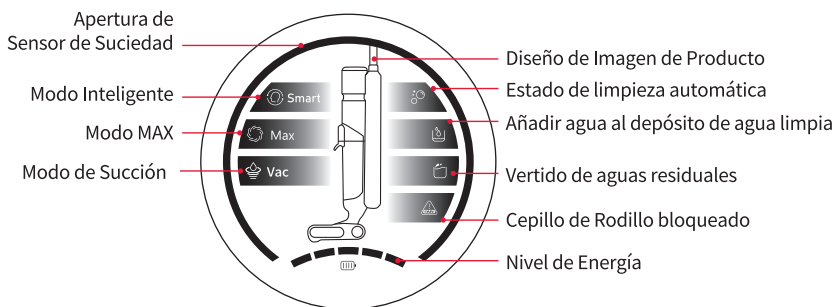
1. Asegúrese de revisar que la aspiradora cuente con energía antes de usarla. Si la energía es insuficiente, asegúrese de cargar la aspiradora y usarla una vez que esté completamente cargada.
2. La aspiradora inicia en Modo Inteligente por defecto. Es posible alternar al modo y a la función apropiados atendiendo a las circunstancias.
3. Para agregar agua al Tanque de Agua Limpia.
 - (1) Extraiga el Tanque de Agua Limpia.
 - (2) Abra la tapa de goma del Tanque de Agua Limpia y vierta agua limpia (hasta 30°C) hasta donde se indique.
 - (3) Cierre la cubierta del Tanque de Agua Limpia, asegúrese de que esté firmemente cerrado.
 - (4) Vuelva a colocar el Tanque de Agua Limpia en el cuerpo de la aspiradora hasta que escuche el sonido de un clic.

Inicio de Actividades

1. La aspiradora cuenta con un botón de Encendido vertical. Incline la aspiradora al momento de usarla. Evite inclinarla a más de 140° para evitar fugas del Tanque de Agua Residual.
2. Incline la Unidad Principal y encienda la aspiradora.



Diseño de Interfase de Funciones



USO DEL PRODUCTO

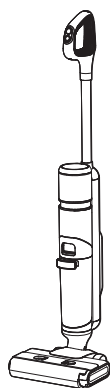
Descripción	Instrucciones de Operación
Botón de Encendido/Apagado	Presione el botón de Encendido/Apagado para encender/apagar la aspiradora.
Modo Inteligente	La aspiradora inicia en Modo Inteligente, puede detectar el polvo en el piso y ajustar automáticamente la fuerza de succión de acuerdo a la cantidad de polvo. Este modo es adecuado para la limpieza diaria del hogar.
Modo MAX	Presione el botón de cambio de velocidad para cambiar al Modo MAX. El modo es adecuado para eliminar las manchas difíciles y agua acumulada.
Modo de succión	Este modo sólo absorbe agua y es adecuado para cuartos de baño para absorber el exceso de agua.
Autolimpieza	Presione el botón de Autolimpieza mientras la aspiradora recarga energía para que la aspiradora limpie automáticamente los conductos y limpie.
Alerta de Batería Baja	La luz roja en la cobertura de la batería se encenderá una vez que el nivel de energía caiga por debajo de 20%. Se recomienda colocar la aspiradora encima de la base de carga para que recargue energía.
Alerta para desechar el agua residual	Cuando el Tanque de Agua Residual esté lleno, se encenderá la luz indicadora del tanque de agua residual de la aspiradora, y la aspiradora se apagará automáticamente. Deseche el contenido del Tanque de Agua Residual, vuelva a instalar el tanque y a continuación reinicie la aspiradora.
Alerta para Agregar Agua	Al agotarse el agua del tanque de agua limpia, se encenderá la luz indicadora del tanque de agua limpia de la aspiradora. Apague la aspiradora, retire el tanque de agua limpia y agregue agua limpia, y a continuación vuelva a instalar el tanque de agua limpia antes de reiniciar la aspiradora.
Alerta para limpiar el Cepillo de Rodillo	Si el cepillo de rodillo se enrolla con cabello u otros objetos, se encenderá la luz indicadora del cepillo para piso de la aspiradora, y ésta se apagará automáticamente. Retire y limpie el cepillo de rodillo antes de volverlo a instalar junto con la cubierta del cepillo de rodillo, y luego reinicie la aspiradora.

USO DEL PRODUCTO

Voz apagada y encendida

Requisito: La máquina debe estar en modo de espera vertical antes de poder apagar o encender la voz.

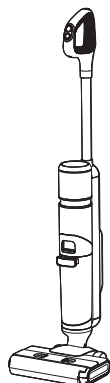
La máquina se enciende por defecto con la voz activada. Mantenga pulsado el botón de autolimpieza durante 3 segundos para desactivar o activar la voz.



Cambio de idioma

Requisito: La máquina debe estar en espera vertical antes de poder cambiar el idioma.

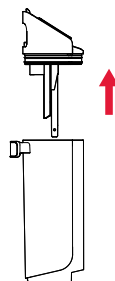
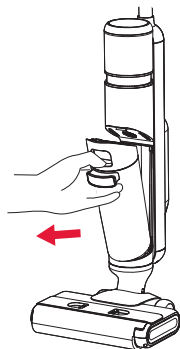
Mantenga pulsado el botón de conmutación durante 3 segundos para activar la función de cambio de voz. En ese momento, la voz anuncia el nombre del idioma actual, como "inglés". Todas las luces de la pantalla se iluminan. Pulse de nuevo brevemente el botón de cambio de funciones para cambiar de idioma. (Orden de conmutación: inglés, alemán, francés, italiano, español).



USO DEL PRODUCTO

Vertido de Agua Residual

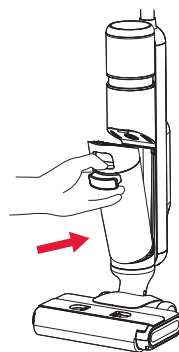
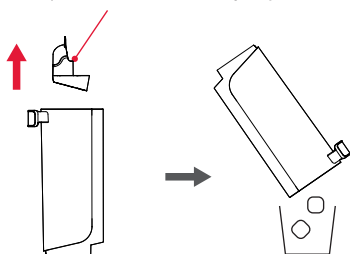
1. Presione suavemente el botón de liberación del tanque de agua residual para retirarlo.
2. Sostenga el cuerpo del tanque con una mano y tire de él hacia arriba con la otra.



3. Saque el separador de sólidos y líquidos, vierta los desechos sólidos en el bote de basura y vierta el agua residual.

4. Vuelva a instalar el tanque de agua residual de la aspiradora en su lugar hasta escuchar un clic.

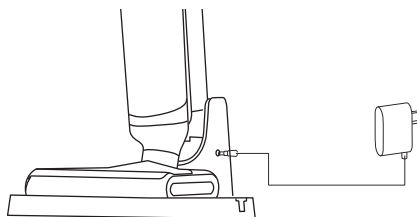
Separador de sólidos y líquidos



USO DEL PRODUCTO

Recarga de Producto

1. Coloque la aspiradora verticalmente en su estación de carga después de su uso. Inserte un extremo del adaptador en la base de carga y conecte el otro extremo a un enchufe en el hogar. Durante la carga, mantenga la aspiradora en posición vertical y cerca de la base de la pared para evitar tropezos y otros daños.
2. El indicador de energía se enciende intermitentemente durante el proceso de carga.
3. Una vez completado el proceso de carga, el indicador de energía permanecerá encendido por cinco minutos más.



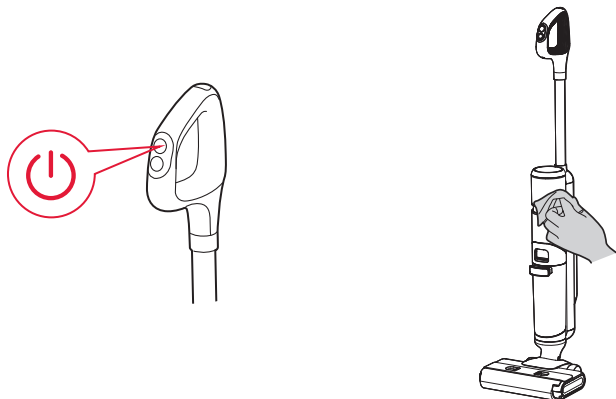
Observaciones

1. Generalmente, el producto sale de fábrica con un 10% - 50% de carga en la batería. Se recomienda cargar completamente el producto al utilizarse por primera vez para garantizar el efecto y la duración del uso.
2. Asegúrese de cargar completamente la batería antes del primer uso, o si no se ha cargado por completo durante mucho tiempo.
3. La batería demora 4 horas en cargarse por completo a temperatura ambiente. El tiempo de carga real varía según la temperatura ambiente y el voltaje.
4. Después de la carga completa, el limpiador se apagará automáticamente y todas las luces indicadoras se apagarán si no hay otra operación.
5. Si el producto no se utiliza durante mucho tiempo después de la compra, utilice la base de carga especial proporcionada por nosotros para cargar la batería durante 3 horas cada 3 meses (sin carga completa).

MANTENIMIENTO DEL PRODUCTO

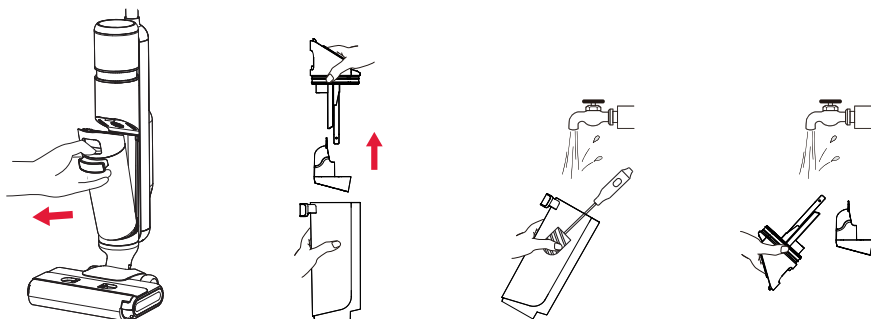
Limpie el cuerpo de la máquina

1. Asegúrese de que la máquina esté apagada antes de proceder con la limpieza del aparato.
2. Limpie el cuerpo con agua o detergente neutro. Antes de limpiar, asegúrese de escurrir el paño de limpieza y no deje que el agua entre en la máquina.



Limpie el Tanque de Agua Residual

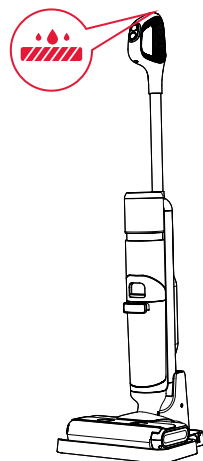
1. Retire el Tanque de Agua Residual cuando el tanque esté lleno y la máquina esté apagada.
2. Vierta el agua del Tanque de Agua Residual y lávelo con agua limpia.
3. Lave la tapa del Tanque de Agua Residual, el filtro y el separador de sólidos y líquidos.
4. Deje secando la tapa del Tanque de Agua Residual y el filtro. Una vez secos, móntelos y vuelva a colocarlos en la máquina.



MANTENIMIENTO DEL PRODUCTO

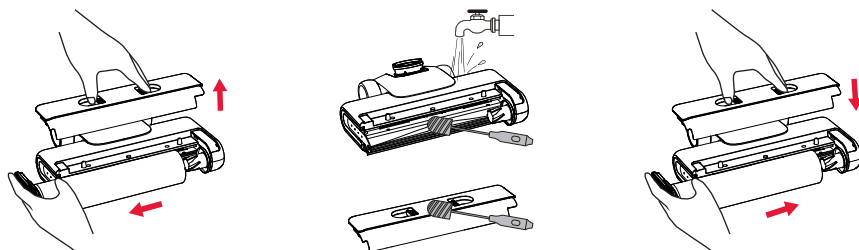
Autolimpieza

1. Vuelva a colocar la máquina en la base a tiempo después de su uso.
2. Asegúrese de que el volumen de agua del Tanque de Agua Limpia exceda el nivel mínimo de agua de limpieza automática, y que el Tanque de Agua Residual no tenga agua residual. Luego presione el botón de limpieza automática y la máquina comenzará el proceso.
3. Después de la limpieza automática, limpie el Tanque de Agua Residual y deje secar el cepillo de rodillo y el filtro al aire.



Limpie el orificio de succión del cepillo para piso y la cubierta del cepillo de rodillo

1. Limpie el orificio de succión del cepillo para pisos con un cepillo de limpieza.
2. Limpie la cubierta del cepillo de rodillo con un cepillo de limpieza.
3. Después de la limpieza, vuelva a instalar el cepillo de rodillo y su cubierta en la máquina.



Consejos de uso

1. Se recomienda limpiar el cepillo de rodillo, la cubierta del cepillo de rodillo, el orificio de succión y los conductos con regularidad.
2. Después de que el cepillo de rodillo elimine las manchas de aceite pesado, se recomienda iniciar la función de limpieza automática muchas veces para limpiar el cepillo de rodillo y los conductos. También puede quitar el cepillo de rodillo después de la limpieza automática y remojarlo o lavarlo con agua tibia.

RESOLUCIÓN DE PROBLEMAS

Descripción de Fallos	Causa	Solución
Mal funcionamiento del cepillo de rodillo	El Cepillo de rodillo está bloqueado	Limpie el Cepillo de Rodillo
	El Cepillo de rodillo está gastado	Póngase en contacto con el Centro de Servicio posventa autorizado para reemplazar el cepillo de rodillo
	La Correa de transmisión está gastada	Póngase en contacto con el Centro de Servicio posventa autorizado para reemplazar la correa de transmisión
Funcionamiento anormal de la aspiradora	El cepillo de rodillo, su cubierta, y el Tanque de Agua Residual no están correctamente instalados	Reinstáuelos de nuevo
	El orificio de succión o los conductos están bloqueados	Limpie el orificio de succión y los conductos
	El Tanque de Agua Residual está lleno	Extraiga el Tanque de Agua Residual y vierta su contenido
	El orificio del filtro sobre el Sensor de Agua Residual está sucio	Limpie el orificio del filtro
	El filtro está sucio o no está instalado	Limpie o instale el filtro
	El Cepillo de rodillo está enredado con objetos, como cabellos	Limpie el Cepillo de Rodillo
Ruido anormal de la aspiradora durante su funcionamiento	El Tanque de Agua Residual está lleno	Extraiga el Tanque de Agua Residual y vierta su contenido
	El orificio de succión está bloqueado	Limpie el orificio de succión
	El Cepillo para piso no está correctamente instalado	Reinstale el cepillo para piso
No sale agua cuando la máquina está funcionando	Agua insuficiente en el Tanque de Agua Limpia	Agregue agua al Tanque de Agua Limpia
	El Tanque de Agua Limpia no está correctamente instalado	Reinstale el tanque

RESOLUCIÓN DE PROBLEMAS

El cepillo de rodillo deja de funcionar automáticamente	El dispositivo de protección del cepillo para piso está funcionando	Compruebe si hay algún objeto extraño que obstaculice el funcionamiento del cepillo de rodillo. Retire los residuos e instale bien el cepillo de rodillo antes de utilizar
Fuga de Aire	No se secó el filtro después de la limpieza	Ponga el filtro a secar
	El filtro no está instalado	Instale el filtro correctamente
Fuga de Agua bajo el cepillo de rodillo	El Tanque de Agua Residual o el filtro no están instalados	Instale el filtro o el Tanque de Agua Residual correctamente
	La bomba de agua está dañada	Póngase en contacto con el Centro de Servicio posventa autorizado para reemplazar la bomba de agua
No se inicia el proceso de Autolimpieza	La aspiradora no está colocada correctamente en la base de carga	Coloque correctamente la máquina en la base de carga y conecte correctamente el adaptador
Fuga en el Tanque de Agua Limpia	El Tanque de Agua Limpia está dañado	Póngase en contacto con el Centro de Servicio posventa autorizado para reemplazar el tanque de agua limpia
La función de voz no funciona	La función de voz está apagada	Mantenga presionada el botón de Cambio de Velocidad durante 3s. mientras la aspiradora está encendida
	Las bocinas están dañadas	Póngase en contacto con el Centro de Servicio posventa autorizado para reemplazar las bocinas
La pantalla no enciende, no se ve nada en pantalla	La pantalla está dañada	Póngase en contacto con el Centro de Servicio posventa autorizado para reparar la pantalla

ESPECIFICACIÓN DEL PRODUCTO

Modelo del Producto	AC1 Elite
Voltaje de carga	100-240V~50/60Hz
Voltaje y cantidad eléctrica	28.8V, 2500mAh
Potencia nominal	230W
CWT	0.65L
DWT	0.5L

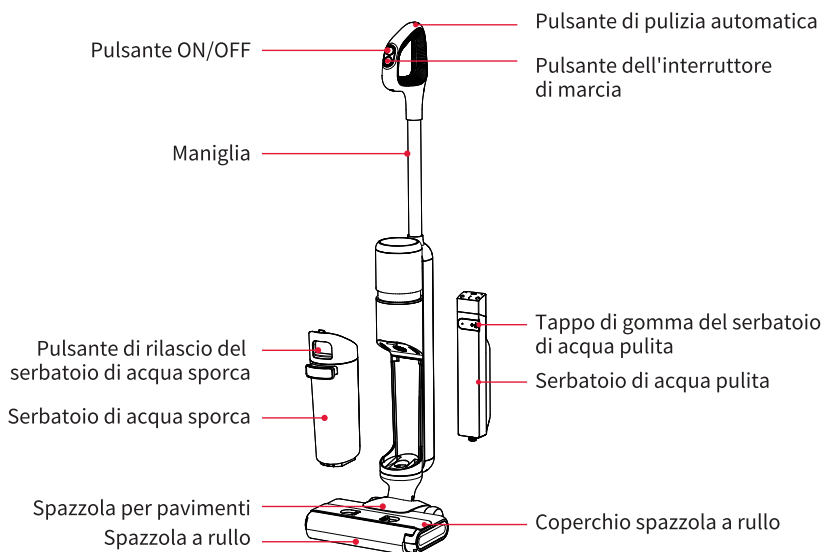
MISURE DI PRECAUZIONE

Prima dell'uso leggere attentamente il manuale e conservarlo correttamente.

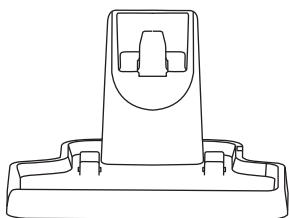
- Utilizzare solo all'interno di superfici con pavimento senza moquette, come vinile, piastrelle, legno sigillato, ecc. Fare attenzione a non passare su oggetti dimenticati o bordi di moquette.
- Utilizzare solo la batteria e il caricabatterie specificati da Ultenic. L'utilizzo di qualsiasi altro tipo di batteria può causare lesioni personali e incendio.
- Non utilizzare il prodotto per pulire prodotti infiammabili o chimici, come benzina, acido forte o base forte; non utilizzare il prodotto per raccogliere oggetti appuntiti, come chiodi metallici, frammenti di vetro e aghi.
- Non toccare il caricabatterie e la spina con le mani bagnate.
- Non utilizzare il prodotto senza filtro.
- Non utilizzare cavi di alimentazione o spine danneggiati. Se questo dispositivo cade, viene danneggiato, viene lasciato all'aperto, cade in acqua o non funziona correttamente, contattare il nostro centro di assistenza.
- Fare molta attenzione quando pulire le scale.
- Tenere i capelli, i vestiti, le dita e tutte le parti del corpo lontano dalle aperture e dalle parti in movimento.
- Non utilizzare questo dispositivo quando la quantità dell'acqua è superiore a 5 mm sopra la superficie del pavimento.
- Spegnerne l'unità prima di qualsiasi installazione, sostituzione di accessori o stoccaggio.
- Questo dispositivo può essere utilizzato, caricato e riposto solo in un ambiente asciutto dove la temperatura è superiore a 4°C ma inferiore a 35°C.
- Se si fa cadere accidentalmente la batteria, il liquido potrebbe fuoriuscire. Evitare il contatto. In caso di contatto accidentale, sciacquare con acqua. Se il liquido viene a contatto con gli occhi, consultare un medico.
- Se questo dispositivo si surriscalda, emette rumori anomali, produce odori anomali o perdite, interrompere immediatamente l'utilizzo.
- Per la conservazione a lungo termine, spegnere il lavapavimenti e scollegare l'alimentazione dalla presa.
- Assicurarsi di pulire il serbatoio dell'acqua di scarico dopo ogni utilizzo per evitare l'ostruzione, altrimenti c'è il rischio di poca aspirazione, surriscaldamento del motore o riduzione della durata di questo dispositivo.
- Tutti i dati e le note tecniche in questo manuale si basano sui risultati dei test del laboratorio Ultenic. Ultenic si riserva il diritto di interpretazione finale.

INFORMAZIONI SUL PRODOTTO

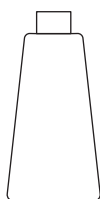
Struttura del prodotto



Accessoristica



Base di ricarica



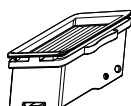
Soluzione detergente



Adattatore



Spazzola pulitrice

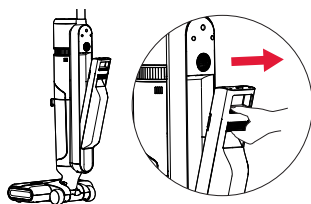
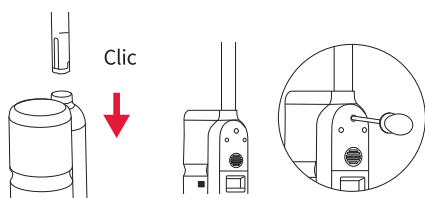


Filtro HEPA

UTILIZZO DEL PRODOTTO

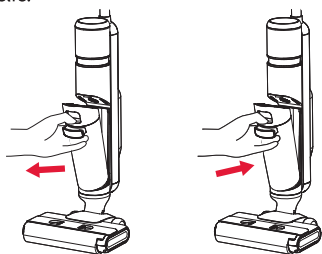
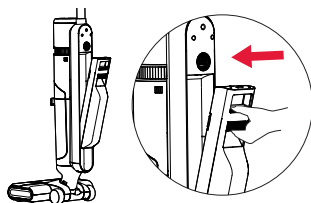
Istruzioni di smontaggio e montaggio dell'unità principale

1. Inserire l'estremità della maniglia nella porta dell'unità principale lungo la direzione mostrata nella figura e si sente un suono di clic quando l'estremità raggiunge la parte inferiore dell'unità principale. Inoltre, mantenere la porta a filo con la linea schematica della maniglia per assicurarsi che la maniglia sia stretta e non allentata. Al momento, la maniglia è installata.
2. Per smontare l'unità principale, utilizzare un oggetto duro per allungare nel foro sul retro del corpo del pulitore e premere la molla e estrarre la maniglia verso l'alto.
3. Tenere la maniglia del serbatoio di acqua sporca, premere il pulsante e rilasciare il serbatoio di acqua sporca e tirare il serbatoio di acqua sporca verso l'esterno per rimuoverlo.
4. Per prima cosa mettere il fondo del serbatoio di acqua sporca nella posizione di supporto di apertura davanti al corpo pulitore, spingi delicatamente il serbatoio di acqua sporca e il serbatoio di acqua sporca viene installato quando sentire un clic.
5. Tenere l'unità principale con una mano e premere il pulsante del serbatoio di acqua pulita con l'altra mano, quindi tirare il serbatoio di acqua pulita verso l'esterno per estrarlo.
6. Per prima cosa mettere il fondo del serbatoio di acqua pulita nella posizione di apertura sul retro del corpo pulitore, spingere delicatamente il serbatoio di acqua pulita e il serbatoio di acqua pulita viene installato quando sentire un clic.



3. Tenere la maniglia del serbatoio di acqua sporca, premere il pulsante e rilasciare il serbatoio di acqua sporca e tirare il serbatoio di acqua sporca verso l'esterno per rimuoverlo.

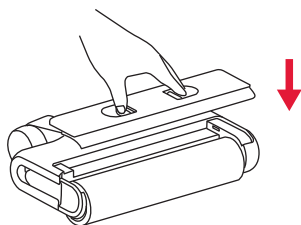
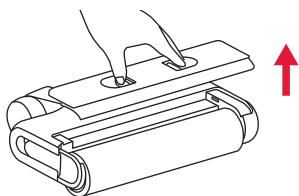
4. Per prima cosa mettere il fondo del serbatoio di acqua sporca nella posizione di supporto di apertura davanti al corpo pulitore, spingi delicatamente il serbatoio di acqua sporca e il serbatoio di acqua sporca viene installato quando sentire un clic.



UTILIZZO DEL PRODOTTO

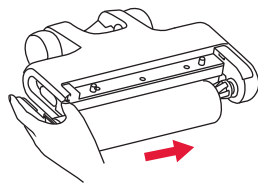
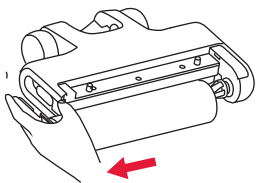
Istruzioni di smontaggio e montaggio del coperchio della spazzola a rullo

1. Premere il pulsante e tirare il coperchio della spazzola a rullo verso l'alto per rimuoverlo.
2. Allineare il coperchio dello spazzola a rullo con lo spazzola per pavimenti, premerlo verso il basso e il coperchio dello spazzola a rullo viene installato quando si sente un suono di clic.



Istruzioni di smontaggio e montaggio della spazzola a rullo

1. Afferrare la maniglia laterale della spazzola a rullo, tirarla verso l'esterno e rimuovere la spazzola a rullo.
2. Allineare l'estremità destra della spazzola a rullo con l'estremità destra della spazzola per pavimenti, spingerla verso destra e inserire la maniglia sinistra nella posizione corrispondente. Al momento, la boccola del rullo è installata.



UTILIZZO DEL PRODOTTO

Istruzioni per l'uso

Preparazione

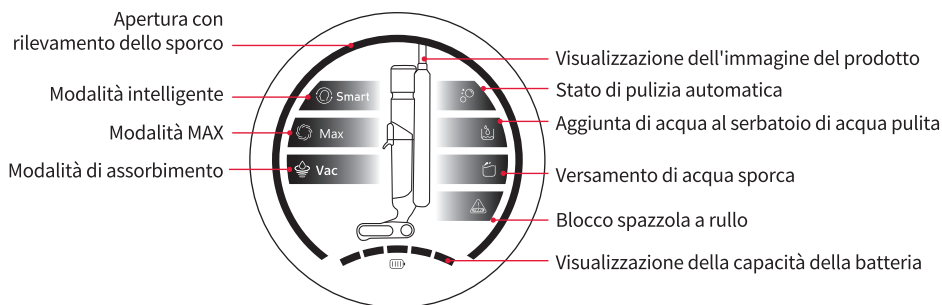
1. Prima dell'uso, verificare se il pulitore è alimentato. Se la potenza è insufficiente, caricarla in tempo e utilizzarla dopo la ricarica completa.
2. L'accensione è impostata per impostazione predefinita sulla modalità intelligente e la modalità e la funzione appropriate possono essere selezionate e commutate in base alla situazione reale..
3. Aggiungere acqua al serbatoio di acqua pulita.
 - (1) Rimuovere il serbatoio di acqua pulita.
 - (2) Aprire il tappo di gomma del serbatoio di acqua pulita e iniettare acqua pulita (inferiore a 30 °C) al livello dell'acqua.
 - (3) Chiudere il coperchio del serbatoio di acqua pulita per assicurarsi che sia ermetico senza allentamento.
 - (4) Reinstallare il serbatoio di acqua pulita sul corpo del pulitore fino a quando non si sente un clic.

Inizia a lavorare

1. Il pulitore è dotato di un pulsante ON verticale. Si prega di inclinare il pulitore per l'uso dopo l'avvio. Non inclinarlo più di 140° per evitare perdite nel serbatoio di acqua sporca.
2. Inclinare l'unità principale e avviare il pulitore.



Visualizzazione della funzione dell'interfaccia principale



UTILIZZO DEL PRODOTTO

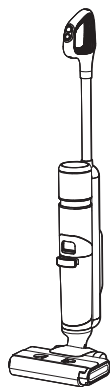
Descrizione	Istruzioni
Pulsante ON/OFF	Premere il pulsante ON/OFF per accendere/spegnere il pulitore.
Modalità intelligente	Dopo l'avvio, il pulitore è in modalità intelligente e rileva automaticamente lo sporco sul terreno e regola automaticamente l'aspirazione in base al grado di sporco. La modalità è adatta per la pulizia quotidiana in casa.
Modalità MAX	Premere il pulsante dell'interruttore di marcia e passare alla modalità MAX. La modalità è adatta per rimuovere macchie ostinate e accumulo di acqua.
Modalità di assorbimento	Questa modalità assorbe solo acqua, adatta per il bagno per assorbire l'acqua in eccesso.
Pulizia automatica	Nello stato di carica, premere il pulsante Pulizia automatica e il pulitore pulirà automaticamente la spazzola a rullo e la tubazione e sterilizzerà.
Promemoria batteria scarica	Se la capacità della batteria è inferiore al 20%, la spia rossa di apertura sopra la "capacità della batteria" del pacco batteria lampeggerà. Si consiglia di rimettere il pulitore nel dock di ricarica per la ricarica.
Promemoria per il versamento delle acqua sporca	Se il serbatoio di acqua sporca è pieno di acqua sporca, la spia del serbatoio di acqua sporca del pulitore lampeggerà e il pulitore si spegnerà automaticamente. Si prega di versare le acqua sporca, reinstallare il serbatoio di acqua sporca sul pulitore, quindi avviare il pulitore.
Promemoria per l'aggiunta di acqua	Se l'acqua nel serbatoio di acqua pulita è esaurita, la spia del serbatoio di acqua pulita del pulitore lampeggerà. Si prega di spegnere il pulitore e rimuovere il serbatoio di acqua pulita per aggiungere acqua pulita. Reinstallare il serbatoio di acqua pulita sul pulitore prima di avviare il pulitore.
Promemoria per la pulizia della spazzola a rullo	Se la spazzola a rullo è avvolta da capelli e altri oggetti, la spia della spazzola per pavimenti del detergente lampeggerà e il detergente si spegnerà automaticamente. Si prega di rimuovere la spazzola a rullo e pulirla. Quindi reinstallare la spazzola a rullo e il coperchio della spazzola a rullo prima di avviare il pulitore.

UTILIZZO DEL PRODOTTO

Disattivare e attivare la voce

Condizioni: La macchina può disattivare e attivare la voce solo quando è in standby verticale.

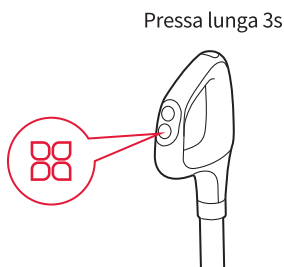
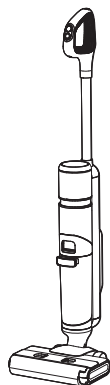
La voce predefinita è attiva quando la macchina è accesa e premere a lungo il pulsante autopulente per 3 secondi per disattivare e attivare la voce.



Cambio di lingua

Condizioni: La macchina può cambiare lingua solo quando è nello stato di standby verticale.

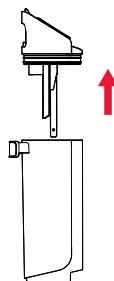
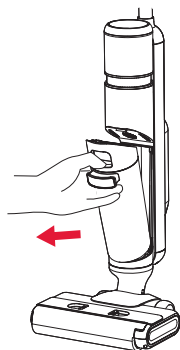
Premere a lungo il pulsante dell'interruttore di marcia 3s per attivare la funzione di commutazione vocale, in questo momento la voce annuncia il nome della lingua corrente, ad esempio "Inglese", tutte le luci sullo schermo del display respirano, in questo momento premere brevemente il pulsante di commutazione della funzione può cambiare la lingua (ordine di commutazione: inglese, tedesco, francese, italiano, spagnolo)



UTILIZZO DEL PRODOTTO

Versamento di acqua sporca

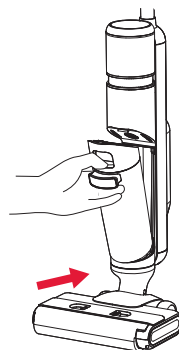
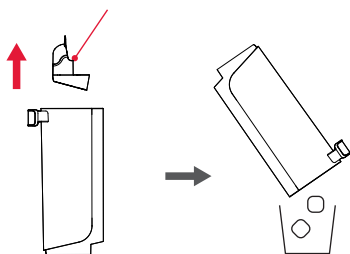
1. Premere delicatamente il pulsante di rilascio del serbatoio di acqua sporca per rimuovere il serbatoio di acqua sporca.
2. Tenere il corpo del serbatoio con una mano ed estrarre il serbatoio di acqua sporca verso l'alto con l'altra mano.



3. Estrarre il separatore solido-liquido, versare i rifiuti solidi nel bidone della spazzatura e versare le acqua sporca.

4. Reinstallare il serbatoio di acqua sporca sugli agganci di pulizia dopo aver sentito un clic.

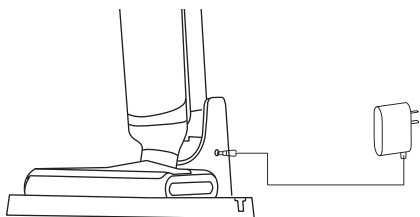
Separatori solido-liquido



UTILIZZO DEL PRODOTTO

Ricarica del prodotto

1. Dopo di usare, posizionare il pulitore verticalmente sul molo di ricarica, inserire un'estremità dell'adattatore nel molo di ricarica e collegare l'altra estremità a una presa in casa. Durante la ricarica, tenere il detergente in posizione verticale e vicino alla punta del muro per evitare inciampii e altre lesioni.
2. L'indicatore di alimentazione lampeggia durante la ricarica.
3. Al termine della ricarica, l'indicatore di alimentazione è sempre acceso e si spegnerà dopo 5 minuti.



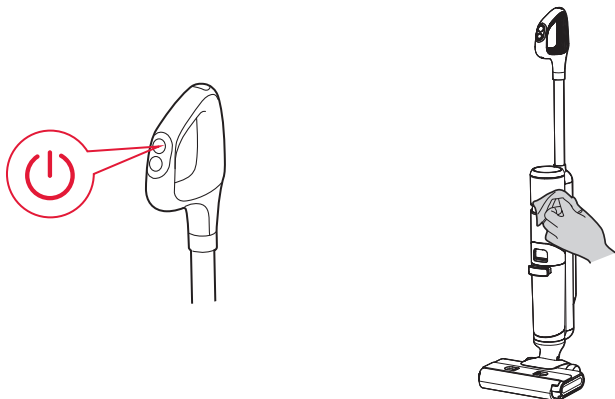
Promemoria

1. Generalmente, il 10-50% della capacità della batteria è riservato quando il prodotto lascia la fabbrica. Si consiglia di caricare completamente il prodotto quando lo si utilizza per la prima volta per garantire l'effetto e la durata dell'uso.
2. Si prega di caricare completamente la batteria prima di usare se non è stata completamente carica per un lungo periodo.
3. È necessario 4 ore per caricare completamente la batteria a temperatura ambiente. Il tempo di ricarica effettivo varia a seconda della temperatura ambiente e della tensione.
4. Dopo della carica completa, se non ci sono altre operazioni, il pulitore si spegnerà automaticamente e tutte le spie saranno spente.
5. Se il prodotto non viene utilizzato per un lungo periodo di tempo dopo di acquisire, si prega di utilizzare lo speciale molo di ricarica fornito da noi per caricare la batteria per 3 ore ogni 3 mesi (senza ricarica completa).

MANUTENZIONE DEL PRODOTTO

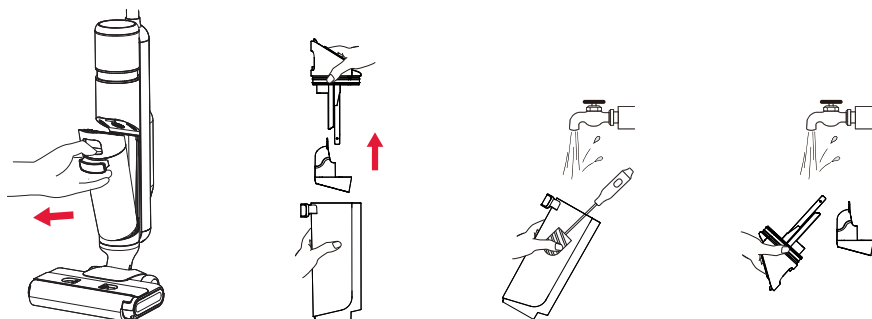
Pulisci il corpo

1. Prima della pulizia, assicurarsi che la macchina sia spenta.
2. Pulire il corpo con acqua o detergente neutro. Prima di pulire, assicurarsi di strizzare il panno per la pulizia asciutto e non lasciare che l'acqua fluisca nella macchina.



Pulire il serbatoio di acqua sporca

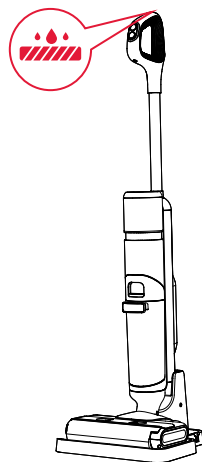
1. Quando il serbatoio di acqua sporca è pieno o la macchina è spenta, rimuovere il serbatoio di acqua sporca.
2. Rimuovere la acqua sporca dal serbatoio di acqua sporca e lavare il serbatoio di acqua sporca con acqua pulita.
3. Lavare il coperchio del serbatoio di acqua sporca, l'HEPA e il separatore solido-liquido.
4. Dopo aver asciugato il coperchio del serbatoio di acqua sporca e l'HEPA, assemblarli e rimetterli nella macchina.



MANUTENZIONE DEL PRODOTTO

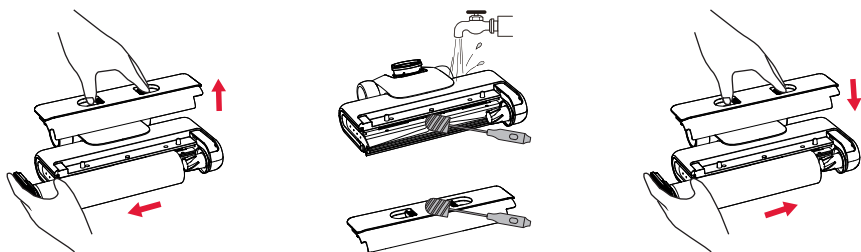
Pulizia automatica

1. Si prega di rimettere la macchina alla base in tempo dopo l'uso.
2. Assicurarsi che il volume di acqua del serbatoio di acqua pulita supera il livello minimo di acqua di pulizia automatica e che il serbatoio di acqua sporca non abbia acqua sporca. Quindi premere il pulsante di pulizia automatica e la macchina inizierà la pulizia automatica.
3. Dopo la pulizia automatica, pulire il serbatoio di acqua sporca e asciugare la spazzola a rullo e HEPA nell'aria.



Pulire la porta di aspirazione della spazzola per i pavimenti e il coperchio della spazzola a rullo

1. Pulire la porta di aspirazione della spazzola per pavimenti con una spazzola pulitrice.
2. Pulire il coperchio della spazzola a rullo con una spazzola pulitrice.
3. Dopo di pulire, reinstallare la spazzola a rullo e il suo coperchio sulla macchina.



Consigli per l'uso

1. Si consiglia di pulire regolarmente la spazzola a rullo, il coperchio della spazzola a rullo, la porta di aspirazione e la tubazione.
2. Dopo che le macchie di olio pesante sono state rimosse dalla spazzola a rullo, si consiglia di avviare la funzione di pulizia automatica molte volte per pulire la spazzola a rullo e la tubazione. Puoi anche togliere la spazzola a rullo dopo la pulizia automatica e immergere o lavare la spazzola a rullo con acqua tiepida.

RISOLUZIONE DEI PROBLEMI

Descrizione del guasto	Causa di errore	Soluzione
Scarso funzionamento della spazzola a rullo	La spazzola a rullo è bloccata	Si prega di pulire la spazzola a rullo
	La spazzola a rullo è indossata	Si prega di contattare il centro di assistenza post-vendita autorizzato per sostituire la spazzola a rullo
	La cinghia di trasmissione è usurata	Si prega di contattare il centro di assistenza post-vendita autorizzato per sostituire la cinghia di trasmissione
Funzionamento anomalo dell'aspirapolvere	La spazzola a rullo, il coperchio della spazzola a rullo e il serbatoio di acqua sporca non sono installati in posizione	Si prega di reinstallarli
	La porta di aspirazione o il tubo è bloccato	Si prega di pulire la porta di aspirazione o il tubo
	Il serbatoio di acqua sporca ha la capacità specificata	Si prega di estrarre il serbatoio di acqua sporca per versare le acqua sporca
	La porta del filtro sopra il sensore delle acqua sporca è sporca	Si prega di pulire la porta del filtro
	L'HEPA è sporco o mancante	Si prega di pulire o installare l'HEPA
	La spazzola a rullo è impigliata da oggetti come i capelli	Si prega di pulire la spazzola a rullo
Rumore anomalo quando la macchina è in funzione	Il serbatoio di acqua sporca c'è la capacità specificata	Si prega di estrarre il serbatoio di acqua sporca per versare le acqua sporca
	La porta di aspirazione è bloccata	Si prega di pulire la porta di aspirazione
	La spazzola per pavimenti non è installata in posizione	Reinstallare la spazzola per pavimenti
Non esce acqua quando la macchina è in funzione	Carenza d'acqua nel serbatoio di acqua pulita	Aggiungi acqua al serbatoio di acqua pulita
	Il serbatoio di acqua pulita non è installato sul posto	Si prega di reinstallarlo

RISOLUZIONE DEI PROBLEMI

La spazzola a rullo smette automaticamente di funzionare	Il dispositivo di protezione delle spazzole per pavimenti è in funzione	Si prega di verificare se ci sono corpi estranei che ostacolano il funzionamento della spazzola a rullo. Rimuovere il corpo estraneo e reinstallarlo prima dell'uso
Perdite di uscita dell'aria	L'HEPA non viene asciugato per i pavimenti	Si prega di asciugare l'HEPA
	L'HEPA non è installato	Si prega di installare l'HEPA
Perdite d'acqua nella parte inferiore della spazzola a rullo	Il serbatoio di acqua sporca o HEPA non è installato	Si prega di installare il serbatoio di acqua sporca o HEPA
	La pompa dell'acqua è danneggiata	Si prega di contattare il centro di assistenza post-vendita autorizzato per sostituire la pompa dell'acqua
La pulizia automatica non si avvia	La macchina non è posizionata correttamente nel dock di ricarica	Posizionare correttamente la macchina sul dock di ricarica e collegare correttamente l'adattatore
Perdite del serbatoio di acqua pulita	Il serbatoio di acqua pulita è danneggiato	Si prega di contattare il centro di assistenza post-vendita autorizzato per sostituire il serbatoio di acqua pulita
Nessuna funzione vocale	La funzione vocale è disattivata	E tenere premuto il tasto dell'interruttore di cambio per 3 secondi nello stato di accensione
	Il corno è danneggiato	Si prega di contattare il centro di assistenza post-vendita autorizzato per riparare il corno
Il display non è acceso e non c'è display	Il display è danneggiato	Si prega di contattare il centro di assistenza post-vendita autorizzato per riparare il display

SPECIFICHE DEL PRODOTTO

Modello del prodotto	AC1 Elite
Tensione di carica	100-240V~50/60Hz
Voltaggio e quantità elettrica	28.8V, 2500mAh
Potenza nominale	230W
CWT	0.65L
DWT	0.5L

Customer Service

United States	service-us@ultenic.com
Deutschland	service-de@ultenic.com
France	service-fr@ultenic.com
España	service-es@ultenic.com
Canada	service-ca@ultenic.com
United Kingdom	service-uk@ultenic.com
Italia	service-it@ultenic.com
日本	service-jp@ultenic.com
Others	support@ultenic.com



www.ultenic.com



Ultenic_Official



ultenic__official



UltenicOfficial



Ultenic_Official



Ultenic_Official

ULTENIC

AC1 Elite 说明书 五国语

Design Date: 2023-05-12

物料编码	
成品尺寸	210*140mm / 76P
工 艺	封面封底过哑膜 / 胶装
材 质	封面/封底: 200G铜版纸 内页: 80G书纸
印刷要求	4C双面印刷
版 本	V1.13