





Hej du, ich freue mich, dass du dich für ein Ebook von Lumali entschieden hast. Hinter den Lumali-Schnittmustern stehe ich, Luzie Rohde.

Ich erstelle seit 2014 in Zusammenarbeit mit einer Modedirectrice Schnittmuster und Anleitungen in Form von DIY-Ebooks. Bei der Erstellung legen wir großen Wert auf verständliche Anleitungen und passformgetreue Schnittmuster. Allerdings sind wir Menschen alle verschieden gebaut, und nicht jeder Schnitt passt zu jedem Körper.

Im Probenähen versuchen wir immer, das perfekte Mittelmaß zu finden. Wenn du Probleme hast beim Nähen, melde dich gern bei mir per Mail!

Herzlichst, Deine

Luzie



All unsere Ebooks und Freebooks findest du in unserem Online-Shop.

www.lumali-shop.de

Bei Fragen zum Ebook stehen wir dir gern zur Verfügung.

info@lumali-shop.de

Abonniere gern unseren Newsletter mit Mehrwert.

[Newsletter - Lumali-Shop.de](#)



Gruppe

Auf Facebook informieren wir über neue Schnittmuster und Aktionen

[Lumali | Facebook](#)

Zeig deine genähten Werke bei Instagram. Verlink uns gern.

[@lumali_kreativ](#)

Hier findest du Inspiration und Hilfe bei deinem Nähprojekt.

[Lumali_kreativ - die Nähgruppe mit K\(n\)opf | Facebook](#)

Mit dem Code **naehen-mit-lumali** sparst du 10% in unserem Shop
www.lumali-shop.de bei deinem nächsten Einkauf.

LEGGINGS LUNA

*Zuerst war dieses Ebook als ein Add-on für das Ebook Sunny geplant.
Aber eine Leggings gehört einfach in unser Sortiment.*

*So setzte ich mir ein neues Ziel eine perfekt sitzende Leggings, die zu all
meinen Rock und Kleiderschnitten kombiniert werden kann zu
konzipieren.*

*Daher ist es hier besonders wichtig die zukünftige Trägerin oder den
zukünftigen Träger exakt zu vermessen.*

Funktion: Leggings zum Wohlfühlen und kombinieren

Varianten: lange Länge, $\frac{3}{4}$ Leggings und Kurze Radler Version, wahlweise mit
Gummibund oder angesetztem Jersey-Bund.

Passform: Körperbetont eng

Material: Baumwolljersey mit mindestens 5% Elasthan-Anteil

Der Schnitt enthält eine Nahtzugabe von 7 mm.
Saumzugaben von 3 cm in der langen Länge

Lies, bevor du beginnst, zunächst diese Anleitung!

INHALTSVERZEICHNIS

Wenn du die Anleitung im adobe reader öffnest, öffnet sich am linken Rand ein klickbares Inhaltsverzeichnis

Kleines Nählatein	4
Schnittvarianten	5
Materialempfehlung	6
Maßtabelle	7
Größenanpassung	8
Zutaten	9
Stoffverbrauch	9
Schnittmuster drucken	10
Schnittbogen zusammensetzen und ausschneiden	11
Din A0 Format	12
Zuschneideplan	12
Nähanleitung	13
Abwandlungen	20
Designbeispiele	
Schnittmuster	

Alle Rechte dieser Anleitung liegen bei
[Lumali](#).

Der Kauf des Ebooks berechtigt den Käufer, genähte Einzelstücke in Kleinserie zu verkaufen.

Hierbei ist der Name des Schnittmusters und der Urheber [Lumali](#) anzugeben.

Weitergabe, Kopie, Tausch oder Verkauf von gefertigten Stücken in Massenfertigung ist nicht gestattet. Ebenso ist die Weitergabe, Kopie oder Tausch des Ebooks verboten, wird zivil- und strafrechtlich verfolgt und führt zu Abmahnungen und Geldstrafen.

Bei Fragen zu dieser Anleitung wende dich bitte an:
info@lumali-shop.de

Für eventuelle Fehler in der Anleitung und im Schnittmuster kann keine Haftung übernommen werden.

KLEINES NÄHLATEIN

NZ: Nahtzugabe, in diesem Schnitt ist sie mit 0,7 cm berücksichtigt.

Rechte Stoffseite meint die schöne Seite des Stoffes, welche nach außen zeigen soll.

Linke Stoffseite meint die unbedruckte oder angeraute Stoffseite, die beim fertigen Kleidungsstück zum Körper zeigen soll.

Rechts auf rechts: schöne Stoffseite auf schöne Stoffseite gelegt

Links auf links: angeraute/unbedruckte/"hässliche" Stoffseite aufeinandergelegt

Im Bruch: Wenn man den Stoff faltet, hat man an einer Seite eine Falte, an diese soll man das Schnittmuster anlegen. So erhält man ein doppeltes zusammenhängendes Teil.

VB: Volle Breite, bedeutet die aufgefaltete Breite vom Stoff auf dem Ballen, normalerweise 140 cm.

SCHNITTVARIANTEN



Lange Leggings mit angesetztem Bund



Lange Leggings mit Gummiband im Bund



¾ Länge mit Gummiband im Bund

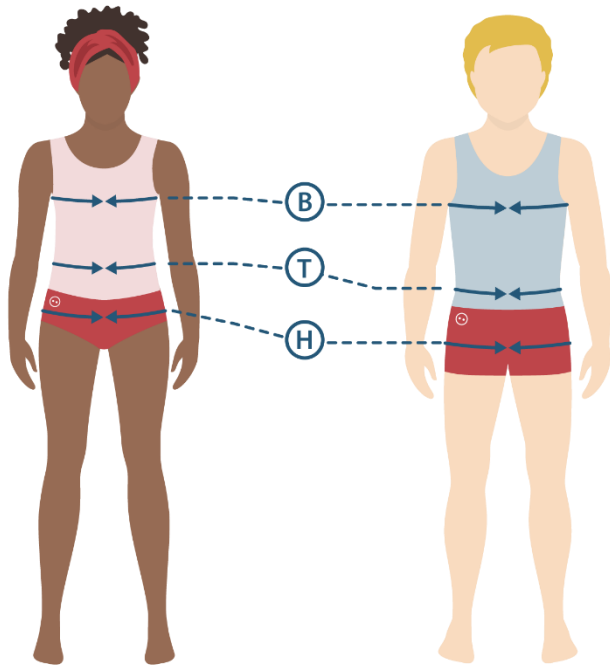


Kurze Länge mit angesetztem Bund

MATERIALEMPFEHLUNG

Die Leggins ist ausgelegt für Baumwolljerseystoffe mit 5% Elasthananteil. Wenn du die Leggins aus anderen Materialien nähen möchtest, empfehle ich dir die Weite anhand des Kapitels Größenanpassung anzupassen.

KÖRPERMAßTABELLE



Wenn du dir die Zeit nimmst, ein Kleidungsstück zu nähen, soll es doch auch gut passen. Nimm deshalb vor dem Zuschnitt Maß an der/dem TrägerIn. Wichtig ist hierbei, dass das Kind aufrecht steht.

(T) Taillenumfang: Rund um die schlankeste Stelle des Bauches

(H) Hüftumfang / Poumfang: Rund um die weiteste Stelle des Gesäßes

(O) Oberschenkelumfang Rund um den Oberschenkel Unterhalb des Gesäßes.

(K) Knieumfang: Rund um das Knie

(W) Wadenumfang: Rund um die Wade auf mittlerer Höhe

(I) Innenbeinlänge Von der Fessel bis zum Schritt gemessen.

Größe	74 / 80	86 / 92	98 / 104	110 / 116	122 / 128	134 / 140	146 / 152	158 / 164
T	48	50,5	52,5	54,5	57	60	64	68
H	54	57	61	65	69	75	79	81
O	25	27	29	32	36	39	44	48
K	21	23	24	26	28	31	33	35
W	20	21	22,5	24	25,5	28	30	33
I	32	38	44	50	56	60	64	70

*KG = Körpergröße

Alle Angaben in cm

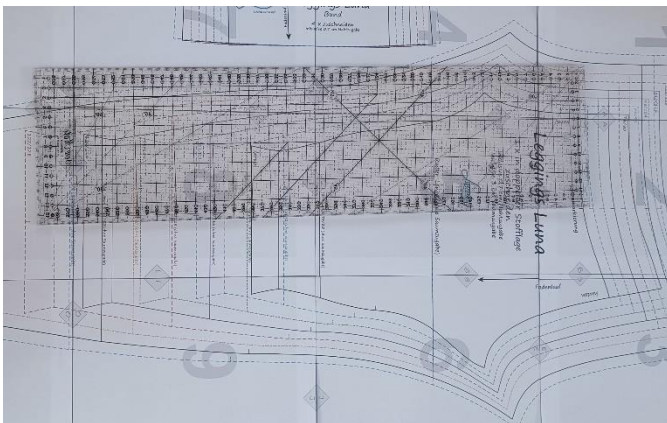
GRÖßENANPASSUNG

Vorm nähen solltest du unbedingt die zukünftige Trägerin vermessen und den Schnitt ggf. anpassen.

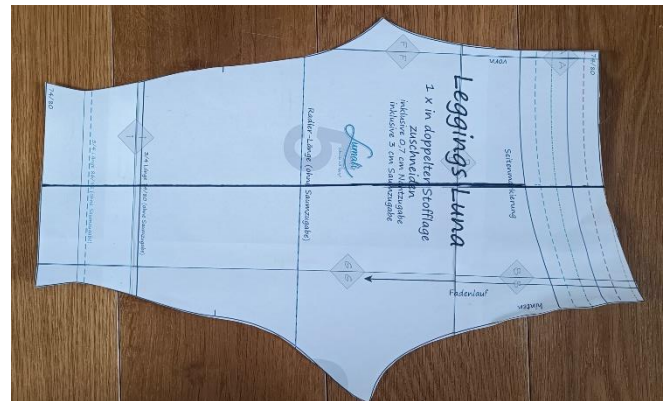
Um den Schnitt in der Weite zu regulieren solltest du wie folgt vorgehen und nicht einfach in der weite eine oder zwei Größen springen, denn sonst passt die Leggings in der Leibhöhe später nicht mehr.

Ebenfalls solltest du die Leggings anpassen, wenn du sie aus anderen Stoffen wie Alpenfleece, Wolljersey oder anderen weniger oder mehr elastischen Stoffen nähen möchtest.

Die Leggings ist ausgelegt für Baumwolljerseystoffe mit 5% Elasthananteil.



- Ziehe eine senkrechte Linie zwischen der Seitenmarkierung am oberen Saum und am Bein.



- Schneide das Schnittmuster dann an dieser Linie auseinander.



- Wenn du die Leggings verbreitern möchtest solltest du nun einen Papierstreifen in der Länge der Leggings haben. (Dafür kannst du hervorragend auch einen Streifen vom Schnittbogen verwenden)
Ziehe auf diesem zwei parallele Linien, der Abstand sollte so breit sein wie die Differenz der Werte aus der Tabelle zu den Werten der Trägerin und so platziert sein, dass du rechts und links von den Linien noch genügend Platz hast um die Seitenteile der Leggings anzukleben.



- Klebe die beiden Seitenteile an die Linien.



- Schneide das Schnittmuster erneut aus.

Nun kannst du das geschmälerte Schnittmuster verwenden.



- Nachdem du das Schnittmuster ausgeschnitten hast, zeichne dir eine Linie mit dem Abstand zur Kante die du die Leggings verschmälern möchtest auf eine der beiden Seiten vom Schnittmuster.



- Klebe dann die andere Seite des Schnittmusters überlappend auf den Schnittbogen.

Nun kannst du das geschmälerte Schnittmuster verwenden.