

LOMAYA

取扱説明書

ヘッドスパ

LMH-H20 家庭用



この度は弊社商品をお買い上げいただき、誠にありがとうございます。

- ・取扱説明書をよくお読みのうえ、正しく安全にお使いください。
- ・ご使用前に「安全上のご注意」を必ずお読みください。
- ・読み終わったあともこの取扱説明書は大切に保管してください。

もくじ

最初にご確認ください	1
安全上のご注意	1
各部のなまえ	5
お使いになる前に	6
使いかた	7
使用時間の目安	7
モードとランプ表示	7
使用方法	8
お手入れ・保管のしかた	11
困った時は	12
よくある質問	13
仕 様	13
保証とアフターサービス	14
保 証 書	15

最初にご確認ください

お使いになる前に、セット内容がすべて揃っているかご確認ください。
万一、足りないものがございましたら、お買い求めの販売店にご連絡ください。

セット内容

本体	1台
充電台	1台
充電用 USB ケーブル	1本
取扱説明書 (本紙)	1部

※デザイン及び仕様については改良のため予告なしに変更することがございます。

安全上のご注意

- 使用前に、この「安全上のご注意」をよくお読みの上、正しくお使いください。また、お読みになった後は大切に保管してください。
- ここに示した注意事項は、お使いになる人や、他の人への危害、財産への損害を未然に防ぐための内容を記載していますので、必ずお守りください。
- 次の表示の区分は、表示内容を守らず、誤った使用をした場合に生じる危害や損害の程度を説明しています。



警告

この表示は、取り扱いを誤った場合、「死亡または重傷を負う可能性が想定される」内容です。



注意

この表示は、取り扱いを誤った場合、「傷害を負う可能性が想定される場合および物的損害のみの発生が想定される」内容です。



警告



禁止

絶対に分解、修理、改造をおこなわない

異常動作によるけがの原因になります。

警告



禁止

指定の部位以外や次のような部位には使用しない

ない事故やトラブルの原因になります。

- ・切り傷・整形手術をした部位・口内や陰部、粘膜など・頬骨の上
- ・過度の日焼けで肌がヒリヒリし、炎症を起こしている人・にきび
- ・皮膚が化膿し炎症を起こしている部位・カユミやほてりのある部位
- ・膨らんだホクロ・ウイルス性のイボ・のどぼとけ・まぶた、眼球
- ・頭皮キズ、皮膚炎・鼻・耳ご自身で判断ができない場合は、使用前に医師にご相談ください。



禁止

次のような方は使用しない

事故やトラブルの原因になります。

- ・医師の治療を受けている人・成長過程の人・急性疾患
- ・結核性疾患・発熱している人・高血圧・伝染病疾患
- ・悪性腫瘍・血液疾患・内臓疾患・皮膚病・アレルギー体質
- ・アトピー性皮膚炎・皮膚トラブルがある人・疲労が激しい人
- ・敏感肌または肌の弱い人・体調がすぐれない人・酒気帯びの人
- ・妊娠中、生理中、授乳中・眠気をさそう薬を服用中の人
- ・物理的刺激などによる病的なシミのある人・ステロイド系ホルモン剤の長期使用や、肝機能障害で毛細血管拡張を起こしている人
- ・自分の意思表示をできない人（乳幼児など）様や、取り扱いに不慣れな方だけで使用させたり、手の届くところで使用しない、保管しない
- ・誤使用により思わぬ事故やけがの原因になります。



禁止

次お子様や、取り扱いに不慣れな方だけで使用させたり、手の届くところで使用しない、保管しない

誤使用により思わぬ事故やけがの原因になります。



禁止

次のような医用電気機器とは、絶対に併用しない

- ・ペースメーカーなどの体内植込み型医用電気機器
- ・人工心肺などの生命維持用医用電気機器
- ・心電計などの装着型医用電気機器

 **警告**



落としたり、踏んだり、強い衝撃を与えない
破損して、けがの原因になります。



本体のすきまなどに、ピンなどの異物を入れない、刺さない
故障の原因になります。



USB コードは付属品を使用する。また、他の製品には使用しない
故障や事故の原因になります。



本体および付属品が、異臭・異常発熱したときは使用を中止する
破損・発火の原因になります。



異臭・異常発熱したときは使用を中止する
破損・発火の原因となります。



USB コードを抜くときは、コードを引っ張らずに先端部分を持つ。また、ぬれた手で抜き差しはしない

感電やショートによる火災などの原因になります。心電計などの装着型医用電気機器



USB コードが傷んだり、差し込みがゆるいときは使用しない。USBコードを破損、加工、束ねるなど無理に力を加えない

感電やショートによる火災などの原因になります。



高温になる場所（火のそば、炎天下の車内など）で、保管・使用しない

発火や発熱、ヤケド、故障の原因になります。

注意



禁止

本品を本来の目的以外で使用しない、人間以外に使用しない

事故の原因になります。



禁止

ドライヤーと一緒に使用したり、ドライヤーで本体を乾燥させない

本体の変形や故障の原因となります。



禁止

本体を水に浸けたり、大量の水をかけたりしない

完全防水ではありませんので、ショートによる感電の原因になります。



必ず守る

使用中、肌や体に異常を感じた、直ちに使用を中止し、医師に相談してください。

- 必ず痛くないレベルで使用してください。
- 使用時間は取扱の指示を守ってください。
(使用時間の目安をご参照ください。)



禁止

過度に1ヶ所に集中して使用しない

けがの原因になります。



必ず守る

使用しないとき・掃除するときは必ず電源をオフにする
感電・ショート・発火の原因となります。



必ず守る

シャンプーや頭皮用トリートメント剤などを使った場合は、必ず水洗いする

本体の変色・変質や、塗装がはがれるなどの原因となります。



必ず守る

髪の毛がからみついたときは、本体を停止させてからからんだ髪の毛を外す

事故やけがの原因になります。

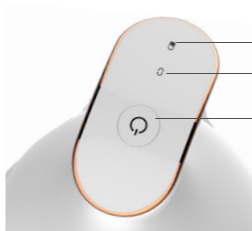


必ず守る

使用するときは、必ずアタッチメントを取り付けた状態で使用する

髪の毛がからみつuki、髪を傷める原因となります。

各部のなまえ



充電ランプ

モードランプ

電源・切替ボタン

2秒長押し：電源オフ

1回押し：電源オン・モード
切り替え

本体

充電台



充電端子

アタッチメント (4つ)



充電ポート



お使いになる前に

■ 電源オン・オフのしかた

電源オン：電源ボタンを 1 回押し

電源オフ：電源ボタンを 2 s 長押し

■ 初めて使用するときや充電残量が減ったとき（充電ランプ点滅時）は充電をしてください。

お願い

充電台は防水ではありませんので、浴室内での充電は絶対にしないでください。

感電・ショート・発火の原因となります。

1. 付属の USB 充電ケーブル（micro B コネクタ）のを図例のように充電台に接続する。



※端子の形が一致するように、ゆっくりと根元まで押し込んでください。

2. USB 充電ケーブル（USB コネクタ）をコンピューターの USB ポート、または出力 5 V / 1 A の充電器に差し込む

※急速充電非対応のため、急速充電ケーブルや充電器による充電は絶対にお止めください。

3. 本体を充電台の充電端子が触れるように充電台に置く

※充電前に、本体と充電端子の水滴をしっかりと拭き取ってください。水滴が残ったまま充電すると、感電・ショート・発火の原因となります。

※充電ランプが点滅しない場合は正しく充電できていません。斜めにならないよう、真っ直ぐに置いてください。

充電ランプについて

低電時	充電中	充電完了
点滅⇒消灯	点滅	常時点灯

4. 充電完了後（充電ランプが常時点灯になる）、充電ケーブルを抜く

※過充電しないでください。故障や事故の原因になります。

充電時間の目安

充電時間	動作時間
約 2-3 時間	約 100分

※充電環境によって、充電時間は大きく前後することがあります。

※使用時間は、使用環境や操作頻度によって大きく変動します。使用時間は目安であり保証するものではありません。

※充電池は消耗品です。（保証対象外）

充電しても使用時間が極端に短くなった場合は、電池の寿命と考えられます。電池寿命は使用・保管などの状態により大きく変化します。

使いかた

使用時間の目安

1 部位 1 回約 5 分、一日 15 分を目安に使用してください。

※頭皮に使用するときは、頭皮全体で 5 分以内をに使用してください。

※過度の使用は肌を傷める原因になる。

モードとランプ表示

本製品は用途に合わせて 3 種類モードが変更可能です。

電源がオンの状態で電源・切替ボタンを押すたびに、モードが切り替わります。

（低速回転 ⇒ 高速回転 ⇒ 高速正逆回転）

※動作開始から約 15 分経過すると、自動的に電源がオフになります。

	ランプ表示	説明
モード①	1回点滅 ⇒ 点灯	低速回転。遅いスピードで動きます。初めて使用するときや、使いかたに慣れるまでは、低速モードを使用してください。
モード②	2回点滅 ⇒ 点灯	高速回転。速いスピードで動きます。使いかたに慣れてきたら使用してください。
モード③	3回点滅 ⇒ 点灯	高速正逆回転。速いスピードで動きます。1分毎に正回転/逆回転の自動切替しています。

使用方法

1. シャンプーで髪全体を泡立てる。

※乾いた髪でも、頭皮ケアやリラクゼーションとしてお使いいただけます。



2. 図のように本体を持つ。

※落とさないようにしっかりと持ってください。

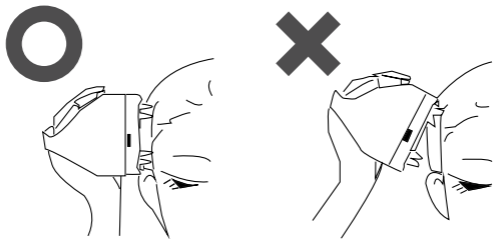


3. ボタンを押して電源をオンにし、好みのモードを選択する。

※ ボタンを押すたびにモードが切り替わります。(モードとランプ表示 参照)

4. 頭皮にあたってケアする。

当てる時は、4つのブラシ部が頭皮に当たるように軽く押し当てます。

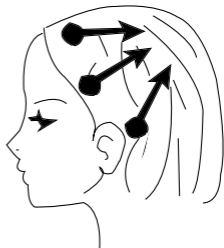


軽くあてるようにし、絶対に強くあてないでください。

前頭部と側頭部のケア

- ① 生え際に約5秒間軽くあてる。
- ② 生え際から頭頂部へ約5秒間かけてゆっくりすべらせる。
- ③ ①、②を2回くり返す。

※ 軽くあてるようにし、絶対に強くあてないでください。



矢印の方向へすべらせる

後頭部のケア

- ① 生え際に約5秒間軽くあてる。
- ② 生え際から頭頂部へ約5秒間かけてゆっくりすべらせる。



矢印の方向へすべらせる

頭頂部と後頭部のケア

- 図例のように頭頂部からえりあしに向かって、順に約5秒ずつ押し当てて移動する。



矢印の方向へすべらせる

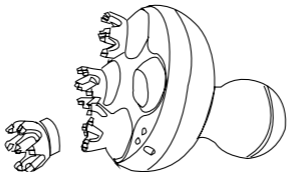
※頭皮全体で5分以内を目安にしようしてください。

5. 使い終わったら、電源ボタンを2s長押しして電源を切る。
※動作開始から約15分経過すると、自動的に電源がオフになります。
6. シャンプーを洗い流して、本体のお手入れをする。
※お手入れについては、お手入れ・保管のしかた参照

お手入れ・保管のしかた

お手入れは、必ず電源がオフした状態で行ってください。

1. 電源がオフになっていることを確認する
2. 本体についている髪の毛や汚れを洗い流す
※アルカリ洗剤やアルコール、シンナー、ベンジン、除光液などは使用しないでください。
3. 本体からアタッチメントを取り外す
※アタッチメントが破れないようにやさしく取り外してください。



4. 市販の綿棒やブラシを使って各部の汚れを落とした後、水で洗い流す



5. タオルなどの乾いた布で、本体・アタッチメントの水分を拭き取り、風通しの良い場所で乾燥させる

※濡れたままの状態では充電台にのせたり、放置しないでください。

6. 本体・アタッチメントが乾燥したら、アタッチメントを本体に取り付ける

※アタッチメントが破れないようにやさしく取り付けてください。

7. 長時間使用しないときは、本体をフル充電してから保管してください。

※長時間使用しない場合、月に1回の充電を行うことをおすすめします。

※火のそばや炎天下、浴室など高温多湿の場所に放置せず、風通しの良い清潔な場所に保管してください。

※子供の手の届かない場所に保管してください。

困った時は

本製品をご使用中に異常を感じたら、以下の症状がないかご確認ください。

症状	考えられる原因	処置方法
充電が開始しない	・充電がされていない ・電池の残量不足	・充電してください
充電が開始しない	・本体・充電台・電源が正しく接続されていない	・本体・充電台・電源をしっかりとセットしてください ・電源をチェックしてください
作動中「ササッ」と音が鳴く	・作動音です。異常ではありません	
途中で停止する	・充電電池の残量不足 ・オートオフ機能が働いた	・充電してください ・動作を開始してから約5分経過すると自動的に停止します

よくある質問

Q: どれくらいの頻度で使用すれば良いですか？

A: 1 部位 1 回約 5 分、1 日合計 15 分を目安にご使用ください。

頭皮に使用するときには、頭皮全体で約 5 分を目安にご使用ください。過度の使用は肌を傷める原因になる。

異常を感じた場合は、すぐにご使用を中止してください。

Q: お風呂で使用後、本体を振ると水の入った音がします。

A: 異常ではありません。本体・アタッチメントの水分をよく拭き取り風通しの良い場所で乾燥させてください。

Q: 乾いた髪に使用してもかまいませんか？

A: 頭皮のケアとして、乾いた髪に使用することもできます。

仕様

品名	ヘッドスパ	品番	LMH-H20
定格	DC 5V/ 1A (USB)	バッテリー	1450mAh
充電時間	約 2-3 時間		
外形寸法	約 110*110*138mm (本体)		
重量	本体：296.5g (約) 充電台：92.5g (約)		
防水仕様	IPX 7		
材質	ABS、シリコン		
使用環境	温度 5℃～40℃ 湿度 ≤ 80% RH		

※デザイン及び仕様については品質向上のため予告なしに変更する場合がございます。

保証とアフターサービス

よくお読みください

商品について、ご不明な点がございましたら、下記のカスタマーサービスまで、ご連絡ください。お使いのスマートフォンや携帯を利用して QR コードを読み取り、以下アドレス (URL) を開きます。

URL:

<http://www.lomaya.co.jp/pages/service>



カスタマーサービス

保障期間：お買い上げ日から 12 ヶ月間

●保証期間内に、初期不良、自然故障など、通常使用における不具合には保証対応させていただいております。(消耗品は抜く)

販売元のショッピングモール経由での返品交換は、状況によって、全額返金や新品交換ができない場合もあります。

●不具合などが発生した場合、当社までご連絡していただければ、お客様のご期待に添えるよう善処いたしますので、ご遠慮なくお問い合わせいただければ、幸いと存じます。

- ・付属品などが欠品していた場合、販売店に連絡していただければ、再送いたします。
- ・本製品の故障に起因する付随的損害については責任を負いかねます。
- ・記録メディアを搭載または使用する製品の場合、故障または修理、交換により記録内容が消失などする場合がありますが、記録内容についての保証はいたしません。
- ・本書は日本国内においてのみ有効です。

This Warranty is valid only in Japan.

※本書はお客様の法律上の権利を制限するものではありません。

ヘッドスパ 保証書

本書はお買い上げの日から下記期間中自然故障、初期不良、通常使用における不具合が発生した場合には返品交換を行うことをお約束するものです。製品に故障及び不具合が発生した場合には、下記の内容を連絡してください。

品番	LMH-H20
保証期間	お買い上げ日から 本体 12 ヶ月間 (ただし、アタッチメントは抜く)
※お買い上げ日	年 月 日
※販売店名	
※故障の状況	

※アタッチメントは消耗品ですので、保証対象外となります。
 ※本書は再発行いたしませんので大切に保管してください。

発売元：Beauty land 合同会社
 〒 333-0843
 埼玉県川口市前上町 5-31-1F
 URL：www.lomaya.co.jp



LINE 公式アカウント

