

Brukerveiledning

HG H1000 HIGH TIP

SUPER SKUB



HG H1000

Innholdsfortegnelse

Brukerveiledning	1
Introduksjon	3
1. Sikkerhet	4
1.1 Les håndboken	4
1.2 Utdanning	5
1.3 De hyppigste årsakene til ulykker:.....	5
1.4 Forberedelse.....	5
1.5 Støy- og vibrasjonsnivå	6
1.5.1 Vibrasjonsnivå	6
1.6 Betjening	6
1.7 Vedlikehold	8
1.8 Transport og buksering.....	9
1.9 Kassering.....	9
2.Funksjonsbeskrivelse	10
2.1 Instrumentpanel	10
2.2 Maskinens funksjonsenheter	11
3. Forholdsregler før start	12
4. Kjøring.....	14
5. Vedlikehold	16
5.1 Oversikt over vedlikehold	16
5.2 Buksering og tipping ved vedlikehold, service eller defekt.....	17
5.3 Vedlikeholdspunkter	18
6. Ofte stilte spørsmål.....	23
7. Hydraulikkprogram	24
8. Tekniske spesifikasjoner	25
9. Garantibestemmelser	26
10. EUs samsvarserklæring	27

Introduksjon

HG E1000 High Tip er en dumper av høy kvalitet med en ekstra fordel – muligheten til å losse direkte over kanten på containere og tilhengere.

Den er brukervennlig og har vært kjent for hardførhet og holdbarhet siden 1970.

High Tip-funksjonen er populær for arbeidsplasser på trange steder hvor man må laste over kanten av en container eller tilhenger.

Dumperen har komplette sikkerhetsforanstaltninger som sikrer de høyeste standardene for brukerne, samtidig som den kan laste opptil 1000 kg.

Les mer på:

www.hg-machines.com

- Utmerket manøvrerbarhet
- Høy kvalitet og lave eierkostnader
- Øker effektiviteten på arbeidsplassen
- Høy brukervennlighet og allsidighet
- Hydraulisk "high tip" for lossing av beholder
- Minimalt vedlikehold gir lave eierkostnader

Fabrikant:

HG Machines ApS

Vejlevej 15, 8722
Hedensted, Danmark

Bredgade 63 A
1260 København K, Danmark

+45 75 89 12 44
hello@hg-machines.com
www.hg-machines.com

HG Poland Sp. z.o.o

Ul.Prosta 34 Lozienia
Pl-72-100 Goleniów
NIP: PL 7010040430
+48 (91) 885 23 04

HG Bulk movement
made easy.

1. Sikkerhet

1.1 Les håndboken

Les håndboken nøye og sørg for at andre potensielle brukere av maskinen også leser den. Hvis brukeren ikke er klar over visse detaljer om maskinen, kan det oppstå fare.

Hvis et av varselmerkene er i ferd med å falle av eller er slitt eller ødelagt slik at symbolet ikke er forståelig, må merket byttes ut.

ADVARSEL! ved siden av en tekst i håndboken gjør oppmerksom på at det er fare for skade hvis anvisningene ikke følges.

ADVARSEL! Varme deler

Ikke berør motoren under drift eller når motoren nettopp har stoppet. Varme deler kan forårsake alvorlig forbrenning.

ADVARSEL! Støy

Vi anbefaler bruk av hørselvern. Langvarig opphold i støy skader hørselen.

Ikke la motoren kjøre uten tilstrekkelig ventilasjon, og aldri innendørs, da maskinens eksosgass inneholder giftig karbonmonoksid.



ADVARSEL! Giftige gasser

Håndbøker, reservedelslister og instruksjonsvideoer finner du på www.hg-machines.com.

ADVARSEL! Klemfare

Unngå å komme i kontakt med bevegelige deler på maskinen. Dette gjelder både fingre og klær, da dette kan føre til lemlestelse.



ADVARSEL! Ekspllosiv væske

Bensin er svært brannfarlig og eksplosivt, og du kan bli alvorlig skadet ved påfylling. Vi anbefaler at du stopper maskinen og holder varme, gnister og flammer unna. Søl må fjernes umiddelbart og påfylling av bensin må skje utendørs.



ADVARSEL! Fare

Ved service og parkering av maskinen må motoren slås av og tenningsnøkkelen fjernes og hovedbryteren slås av.

Hos HG anbefaler vi alltid autorisert bemanning/verksted for service og feilsøking.

1.2 Utdanning

- Les instruksjonene nøye. Du bør være kjent med alle kontroller, kontakter osv. og hvordan du bruker utstyret riktig.
- Operatøren må være over 18 år og ha normal mental psyke og mobilitet for å bruke den motoriserte trillebåren. Loven kan angi en annen aldersgrense for personer som kan bruke den motoriserte trillebåren i gitte situasjoner.
- Husk at operatøren er ansvarlig for ulykker og faresituasjoner som kan oppstå for andre mennesker eller deres eiendom.
- Operatøren skal gis tilstrekkelige instruksjoner for bruk av den motoriserte trillebåren. Disse instruksjonene bør vektlegge:
 1. behovet for å være forsiktig og konsentrert når du arbeider med selvkjørende maskiner
 2. at operatøren skal ha god oversikt over hva som skjer foran/bak kjøretøyet – spesielt der andre personer kan være til stede.

1.3 De hyppigste årsakene til ulykker:

1. Manglende oversikt
2. Operatørens kunnskap om kjøretøyet er utilstrekkelig
3. For bratte terrengforhold
4. Underlaget er ikke tilstrekkelig stabilt
5. Kjøretøyet brukes på utilstrekkelig plass

1.4 Forberedelse

- Pass på at du ikke bruker løstsittende tøy når du kjører.
- Oppbevar drivstoff i dunker som er godkjent til formålet og utilgjengelig for barn og uvedkommende.
- Fyll bare drivstoff utendørs. Røyking er forbudt ved påfylling.
- Fyll på drivstoff før du starter motoren. Fjern aldri dekslet på drivstofftanken eller fyll drivstoff mens motoren kjører eller er varm.
- Ved søl av drivstoff må du ikke prøve å starte motoren, men flytte den motoriserte trillebåren fra stedet hvor
- drivstoffet ble sølt, for å unngå å antenne det. Hvis du søler drivstoff på eksosen eller utover motoren, må du vente til den har fordampet, da det kan oppstå brann.
- Hvis du får bensin eller motorolje på huden, bør huden vaskes grundig med såpe.
- Innånding av drivstoffdamp eller oljetåke er helseskadelig.
- Inntak av drivstoff eller olje er dødelig.

1.5 Støy- og vibrasjonsnivå

I henhold til ISO 6396 er det høyeste energiekvivalente lydtryknivået i operatørens posisjon, målt ved tipping med tom kasse og maksimalt turtall, et støy- og vibrasjonsnivå på 71dB(A).



Ifølge ISO 6396 er det høyeste energiekvivalente lydtryknivået ved operatørens posisjon, målt ved simulerte driftsforhold mellom kjøring og tipping, 70 dB(A). Usikkerheten til de ovennevnte målingene er ± 2 dB.

HG anbefaler bruk av hørselvern selv om det ligger under grensen for påbud.

1.5.1 Vibrasjonsnivå

Ifølge ISO 1032 er det maksimale vektete arm-/håndvibrasjonsnivået ved operatørens posisjon målt ved tipping med tom kasse og maksimalt turtall:

ahv = 5,0 m/s².

Ifølge ISO 1032 er det maksimale vektete arm-/håndvibrasjonsnivået på operatørens posisjon ved simulerte driftsforhold mellom kjøring og tipping målt til:

ahv = 3.0 m/s².

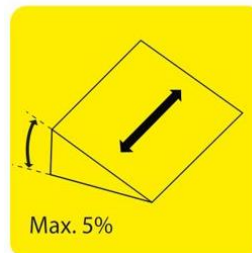
Usikkerheten til de ovennevnte målingene er **± 25 %.**

1.6 Betjening

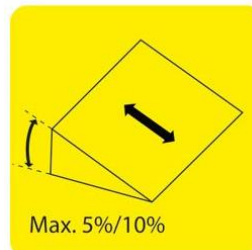
ADVARSEL!

Hvis følgende bruksanvisning ikke følges, er det fare for personskade:

- ◆ Når du kjører innendørs, må du sørge for å overholde reglene og anvisningene som gjelder på stedet.
- ◆ Ikke bruk maskinen på steder med brannfarlig støv eller eksplosive gasser.
- ◆ Benytt så langt det er mulig bare dumperen i dagslys eller i god kunstig belysning.



Kjør ikke langs skråninger som overstiger **5 % (4,5)** grader.



Ikke kjør på tvers av skråninger som overskrider: **10° (10 grader)** på hardt underlag som betong og asfalt. **5° (4,5 grader)** på løst underlag, som grus og gress.

- ◆ Slipp og hold avstand fra maskinen ved velting. Prøv aldri å holde maskinen.
- ◆ Vær oppmerksom på at dumperens kjøreegenskaper endres betydelig fra tom til fylt container, da mini dumperens tyngdepunkt flyttes høyt opp når containeren er fylt.

Ikke bruk dumperen ved utilstrekkelig takhøyde.



Kjør ALDRI på skråninger med tom eller full beholder når HIGH TIP er aktivert.



Kjør kun på vannrett og stabilt underlag når HIGH TIP er kjørt ut.



Ikke kjør og loss nær utgravninger og ustabile kanter.

Lossing av frossen last eller sterkt klebende materialer, som f.eks. leire, må ikke utføres med tipping, da maskinen kan velte.

- Kjør ikke i mykt, løst og ujevnt underlag, da operatøren kan bli utsatt for en u hensiktsmessig belastning av kroppen når han styrer maskinen.
- Når du forlater dumperen, må tenningsnøkkelen fjernes og hovedbryteren slås av.
- Slå alltid av tenningen og hovedbryteren før du utfører noen form for service eller reparasjon.

- Slå alltid av tenningen og hovedbryteren før du lader maskinen.
- Ikke berør de elektriske delene når maskinen er slått på og/eller er i gang.
- Maskinen kan bare brukes til transport av materialer.



Operatøren må være oppmerksom på ev. personer i nærheten, slik at de ikke klemmes under lasten når den senkes.



Ved kjøring i revers må operatøren være spesielt oppmerksom på ujevnheter og gjenstander som operatøren kan falle over eller kjøre inn i.

- Området rundt maskinen må holdes ryddig for å unngå fallulykker.

1.7 Vedlikehold

Hver gang maskinen tas i bruk, skal det utføres en visuell inspeksjon og kontroll for å sikre:

- at det ikke er lekkasjer i hydraulikksystemet ved slanger, tanker osv.
- at det ikke er lekkasjer i drivstoffsystemet ved slanger, tanker osv.
- at bolter, muttere osv. er ordentlig strammet
- at grillen og kjøleribbene på motoren er fri for skitt
- at det ikke er sølt motorolje rundt motoroljepåfyllingen
- at den motoriserte trillebåren står stille når fremdriftshåndtaket ikke er aktivert
- at sikkerhetsplaten aktiverer fremadrettet fremdrift ved påvirkning
- at dekkene har riktig trykk og er smurte



ADVARSEL!

Monter alltid tippsylinderens sikkerhetsbeslag før du starter inspeksjonsarbeidet.

1.8 Transport og buksering

For at maskinen skal kunne bukseres uten å starte motoren, må frikoblingsknappen på høyre side være aktivert. Drivhjulene frikobles og maskinen kan flyttes.

Ved løfting av maskinen skal de tre festepunktene foran og på instrumentpanelet brukes.



Festing må utføres med tilstrekkelig stabilitet og slik at det ikke blir heftet av. Løfting av maskinen må KUN skje med tom last.



Transport av maskinen skal bare utføres med transportmidler med tilstrekkelig bakkeklaring, da det er fare for alvorlig skade på operatører, maskiner og transportmidler.

Under transport skal maskinen festes på lasteplattform eller i lasterom i samsvar med gjeldende forskrifter.

1.9 Kassering

Når den motoriserte trillebåren er utslitt etter mange år og må kasseres, utfører HG demontering etter avtale, da det skal gjøres på en miljøvennlig måte. Ved demontering sorteres maskindelene etter materialtype. Det vil si stål av seg, gummitetninger for seg osv. De ulike materialtypene kasseres deretter i henhold til gjeldende regler.

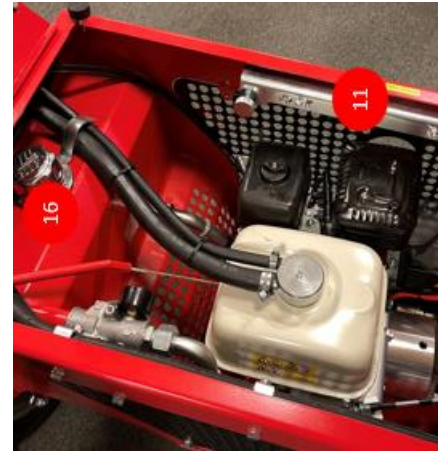
2.Funksjons- beskrivelse

2.1 Instrumentpanel



- 1) Betjeningshåndtak for tipping av kar.
Trykk opp for å tippe av, og ned for å senke lasten.
- 2) Betjeningshåndtak for High Tip-funksjon.
Skyv opp for å løfte beholderen. Skyv ned for å senke beholderen.
- 3) Betjeningshåndtak til choken.
Skyv håndtaket ned for å aktivere choken.
- 4) Frikobling av fremdrift.
Vri knappen mot klokken for å koble fra hjulene, slik at maskinen kan skyves. Fremdriften kobles til igjen ved å trykke knappen inn og vri med klokken.
- 5) Nødstopp/sikkerhetsplate.
Hvis platen påvirkes, aktiveres kjøring fremover slik at operatøren ikke risikerer å bli fastklemt.
- 6) Betjeningshåndtak for rygging.
Håndtaket klemmes opp mot styrebøylen. Jo mer du klemmer håndtaket opp, jo høyere blir hastigheten.
- 7) Betjeningshåndtak til gass (motoromdreininger).
Skyv håndtaket ned for å gi motoren gass.
- 8) Betjeningshåndtak til kjøring fremover.
Håndtaket klemmes opp mot styrebøylen. Jo mer du klemmer håndtaket opp, jo høyere blir hastigheten.

2.2 Maskinens funksjonsenheter



- 9) Påfylling av bensin – Blyfri 92.
- 10) Siktglass for kontroll av hydraulikkoljenivå
- 11) Tippsikring for karets hydraulikksylinder.
- 12) Kontroll samt fylling av motorolje.
- 13) Hydraulikkfilter med serviceindikator.
- 14) Nøkkelstart.
Brukes til å starte og stoppe motoren.

15) Rekyllstart.
Brukes til å starte i tilfelle mangel på strøm.

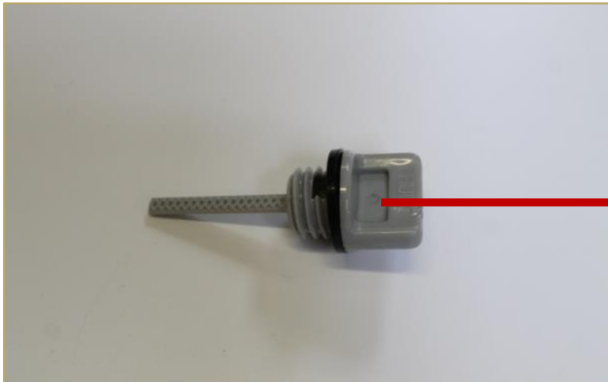
16) Påfylling av hydraulikkolje

Frikobler. Hvis håndtaket skyves ned, kobles motoren fra og maskinen kan skyves. Hvis håndtaket skyves opp, kobles motoren til, og maskinen kan betjenes via betjeningshåndtakene



3. Forholdsregler før start

Sjekk oljenivå (se avsnitt vedr. tipping s.?)



Etterfyll med motorolje av typen 15W-40

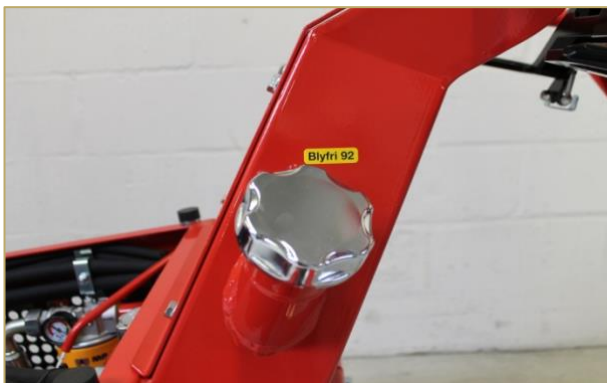
Sjekk hydraulikkoljenivået:



ADVARSEL! Monter tipsikring

Etterfyll på med hydraulikkolje av type Q8 Handel 46 eller tilsvarende.

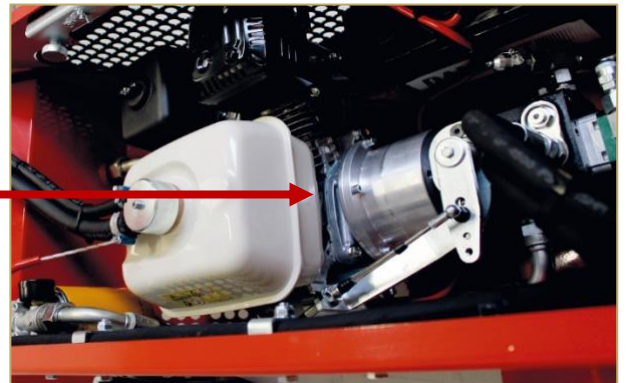
Fyll på bensin:



Bruk blyfri bensin, oktan 92 eller høyere.

ADVARSEL! Bensin er en svært brannfarlig og eksplosiv væske. La maskinen kjøle seg ned i minst 10 minutter før du fyller, og hold tennkilder unna.

Kontakt lege ved innånding av damper eller inntak.



Dekktrykk og etterstramming:



For å oppnå optimale ergonomiske forhold må alle dekk ha riktig lufttrykk.

Dekktrykk drivhjul: 85 psi / 8,5 bar

Dekktrykk styrehjul: 71 psi / 7,1 bar



Etterstram hjulene en gang i uken.

Dreiemoment: 100 Nm

Serviceindikator på hydraulikkfilter:



Indikatoren på hydraulikkfilteret indikerer om filteret trenger utskifting i tillegg til periodisk service.

Gi motoren full gass og sjekk indikatoren. Hvis nålen er i det røde feltet, trenger maskinen service.

Test av sikkerhetsplate:



Sikkerhetsplaten skal aktivere foroverkjøring ved sammenstøt, slik at føreren ikke klemmes under rygging.

Test platen med startet maskin. Aktiver platen og sørg for at maskinen kjører fremover.

Systemet må være uskadet og i stand til å bevege seg uten problemer.

4. Kjøring



Maskinen startes ved å aktivere choken og gi litt gass når motoren er kald, og deretter vri tenningsnøkkelen med klokken. Når motoren går, slippes nøkkelen og choken justeres til motoren går jevnt. Juster gassen til ønskede motoromdreininger.

Etter en stund er choken helt deaktivert. Hvis motoren er varm, er det ikke nødvendig å bruke en choke.



Begge hendene plasseres på styret slik at fingrene kan nå fremdriftshåndtaket. Maskinen beveger seg fremover når du trekker opp høyre side av håndtaket, og stopper når du slipper. Hvis du trekker venstre side av håndtaket opp, kjører maskinen bakover.

Rygging krever grundig orientering bakover før du begynner å bevege deg. Retningen styres ved å trekke styrehåndtaket til høyre eller venstre under fremdrift. Ikke prøv å kontrollere retningen mens maskinen står stille, da dette vil være hardt for kroppen.

ADVARSEL!

Hvis du slipper fremdrifts- og ryggehåndtaket, skal maskinen stoppe på stedet og stå helt stille. Hvis maskinen kryper lett, må den umiddelbart tas ut av drift og feilen må utbedres.



Lasten tippes ved å skyve tipp håndtaket opp med venstre hånd, mens du fortsatt holder høyre hånd på styrehåndtaket. Hastigheten bestemmes av håndtaket: Jo mer det presses opp, jo raskere bevegelse. Før lasten senkes, skal operatøren orientere seg og sikre at ingen personer befinner seg innenfor maskinens bevegelsesområde. Lasten senkes ved å skyve tipp håndtaket ned med venstre hånd, mens høyre hånd forblir på styrehåndtaket. Vent til lasten er helt nede, og plasser begge hendene på styrehåndtaket før du aktiverer fremdriften.

ADVARSEL!

Slipp og hold avstand fra maskinen ved velting. Prøv aldri å holde maskinen.

Før operatøren forlater maskinen, må karet være nede, gasshåndtaket skyves helt opp og motoren slås av med nøkkelbryteren. Forlates maskinen helt, må nøkkelen fjernes fra maskinen.

Betjening av High Tip-funksjon

Beholderen betjenes ved å skyve håndtaket opp eller ned samtidig som du holder høyre hånd på styrehåndtaket. Før funksjonene aktiveres, skal operatøren orientere seg og sikre at ingen personer befinner seg innenfor maskinens bevegelsesområde.

Når du aktiverer håndtaket, skal høyre hånd fortsette å holde styrehåndtaket. Vent til beholderen er helt nede, og plasser begge hendene på styrehåndtaket før du aktiverer fremdriften.

- High Tip-løft: Skyv håndtaket opp. Hele beholderen vil nå bli hevet. Når beholderen ikke kan komme lenger opp, slipper du igjen. Se figur pos 32
- High Tip-senk: Skyv håndtaket ned. Hele beholderen vil nå bli senket til normal posisjon. Når beholderen ikke kan senkes lenger, slipper du igjen. Se figur pos. 33
- Tipp beholder opp: Skyv håndtaket opp. Hele beholderen vil nå tippe. Når beholderen ikke kan tippes lenger opp, slipper du igjen. Se figur pos. 33
- Tipp beholder ned: Skyv håndtaket ned. Hele beholderen vil nå tippe ned. Når beholderen ikke kan tippes lenger ned, slipper du igjen. Se figur pos 34

ADVARSEL!

Slipp og hold avstand fra maskinen ved velting. Prøv aldri å holde maskinen.

Før operatøren forlater maskinen, må beholderen være nede og maskinen slått av med nøkkelbryteren. Hvis maskinen skal forlates helt, må nøkkelen fjernes fra maskinen og hovedbryteren plasseres i utkoblet tilstand.

5. Vedlikehold

5.1 Oversikt over vedlikehold

Aktivitet		For hver driftstime					
		Daglig	3 måneder	20 timer	50 timer	100 timer	300 timer
Kontroll	Hydraulikkoljenivå	x					
	Motoroljenivå	x					
	Luftfilter (støvede miljø)	x					
	Luft i hjul	x					
	Sikkerhetsplatens funksjon	x					
	Lekkasjer	x					
	Frikoblingsventil		x				
	Bolter og muttere er spente		x				
Justering	Tennplugg					x	
	Frikobler		x				
	Sikkerhetsplate		x				
Smøring	Pendelopp heng		x				
	Hjul		x				
Etterstramming	Hjul		x				
Rensing	Tennplugg					x	
	Bunnfall i forgasser					x	
	Luftfilter		x			x	
Utskifting	Luftfilter						x
	Motorolje			Første		x	
	Motoroljefilter			Første		x	
	Hydraulikkoljefilter			Første		x	
	Hydraulikkolje			Første		x	
	Advarselsskilt etter behov		x				
	Tennplugg						

Første = skiftes ut når maskinen har kjørt i 20 timer.

Komponenter må inspiseres i henhold til leverandørens anbefalinger. HG Machines ApS krever at en autorisert servicetekniker utfører en større serviceinspeksjon av maskinen minst en gang i året. Sikkerhetsfunksjoner, som frikobling og sikkerhetsplate, må inspiseres hver tredje måned. Alt vedlikehold må utføres av en utdannet mekaniker, servicetekniker eller lignende

5.2 Buksering og tipping ved vedlikehold, service eller defekt.



Frikoblingsknappen brukes til å frikoble drivhjulene slik at den motoriserte trillebåren kan flyttes med stoppet motor. Vri knappen mot klokken for å frikoble. Trykk knappen inn og vri med klokken for å koble inn motoren igjen.

ADVARSEL!

Maskinens parkeringsbremse er ikke i funksjon i frikoblet tilstand. Plasser en egnet gjenstand på begge sider av hjulene når maskinen forlates.



HG anbefaler ikke å forlate maskinen i frikoblet tilstand.

Beholderen kan tippes til siden ved hjelp av to personer. High Tip trenger ikke å være hevet som vist på figur pos. 24. Alternativt kan maskinens beholder også være tippet uten High Tip aktivert, figur pos. 27 og 28.

Fordelen med en aktivert high tip eller kun tippet beholder er at beholderen kan legges direkte ned på underlaget som maskinen står på. Se figur pos. 23

Hvis high tip ikke er aktivert, må beholderen, når denne tippes til siden, støttes av en egnet stabil gjenstand, for eksempel en støttebukk med en godkjent bæreevne på minst 200 kg. Se figur pos. 25

ADVARSEL!

I dette tilfellet må det alltid sikres at beholderen er tippet minst 125 grader over den vannrette flaten hvor beholderen har sin normale posisjon, nettopp for å unngå at beholderen faller tilbake.



5.3 Vedlikeholdspunkter



Sikkerhetsbeslag

Før vedlikeholdsarbeidet påbegynnes, må sikkerhetsbeslaget monteres på tipsylinderen. Løsne de to fingerskruene og fjern braketten fra innsiden av maskinen. Fjern den store fingerskruen og brett ut beslaget. Plasser den over sylinderens stempelstang og skru inn fingerskruen som en lås.



Tappe hydraulikkolje

Sett en egnet beholder under hydraulikkoljetanken og fjern proppen. Beholderen skal kunne romme 17 liter. Rengjør proppen og sett den inn igjen når oljen er brukt opp.

ADVARSEL!

Oljen kan være veldig varm, så vær forsiktig!



Skifte hydraulikkfilter

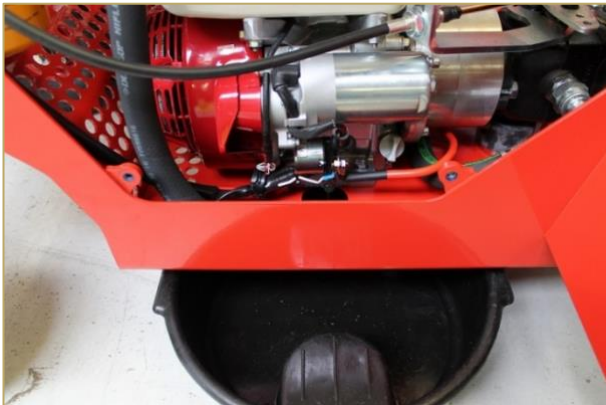
Sett en egnet beholder under maskinen ved filteret.

Løsne filteret og skru det løs. Smør pakningen på det nye filteret med olje og skru den på. Stram filteret godt for hånd.



Påfylling av hydraulikkolje

Fyll på ca. 17 liter hydraulikkolje type Q8 Handel 46 med en ren oljekanne. Kontroller oljenivået i siktglasset på venstre side av maskinen.



Skifte motorolje

Sett en egnet beholder under oljetanken og fjern proppen. Rengjør proppen, skift ut pakningen og sett på proppen igjen når det er tomt for olje.

Fyll på ca. 0,6 liter motorolje av type 15W-40 med en ren oljekanne. Oljenivået skal nå til gjengene i påfyllingshullet.

Kontroller oljenivået med peilepinnen.

ADVARSEL!

Oljen kan være veldig varm, så vær forsiktig!



Drenere forgasser

Sett en egnet beholder under maskinen ved forgasseren.

Steng bensinkranen, og fjern deretter dreneringsproppen i flottørhusets side. Skift pakningen og sett i proppen igjen. Åpne bensinkranen igjen.



Luftfilter

Fjern dekselet og filtrer ved å løsne de to fingermutterne. Rengjør deretter skumfilteret og papirfilteret med trykkluft eller skift ut med nye elementer.

Monter skumfilteret til papirfilteret igjen, og monter det deretter på motoren med metallmutteren. Dekselet monteres med plastmutteren.



Skifte tennplugg

Fjern tennpluggen med en 21 mm skiftenøkkel ved å vri mot klokken. Rengjør tennpluggen og juster elektrodeavstanden til 0,70–0,80 mm. Skift tennpluggen om nødvendig. Skru alltid inn tennpluggen for hånd.

Ved en ny tennplugg strammer du ytterligere en halv omdreining for å forsegle pakningen. Ved tidligere brukte tennplugg strammer du bare 1/8-1/4 omdreining ytterligere.



Smøring

Vanlig høytrykksfett kan brukes til smøring.

Det sitter smørenipler på:

- Styrehjulsoppheng, vippeaksel.
- Styrehjul, dreieaksel.
- Styrehjul, aksel.



Etterstramming av hjul

Etterstram hjulene en gang i uken.
Dreiemoment: 100 Nm.

Utskifting av skilt

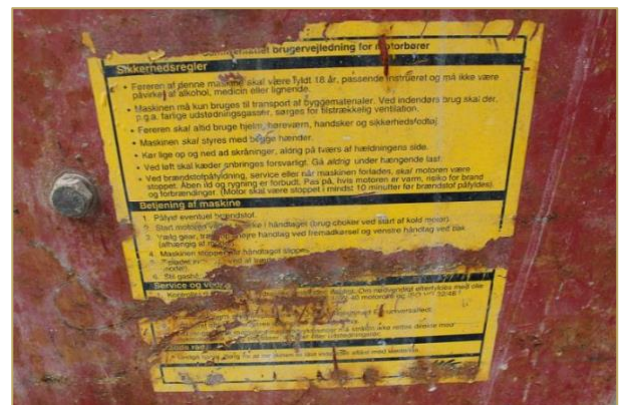
Advarsels- og betjeningsskilt må skiftes ut hvis de er utydelige.



Luftrykk i hjul

For å oppnå optimale ergonomiske forhold må alle dekk ha riktig luftrykk:

- Dekktrykk drivhjul: 85 psi/8,5 bar
- Dekktrykk styrehjul: 71 psi/7,1 bar.



Justere frikobler

Maskinens frikobler får den til å stå stille når fremdrifts-/ryggehåndtaket ikke er aktivert.

Justering av 0-punktet er nødvendig hvis maskinen kryper litt fremover eller bakover uten at håndtaket er aktivert. Maskinen må være varm og stå på et plant gulv når justeringen begynner.



Serie nr. 280100-001-2016 og fremover

Løsne kontramutteren (1) på undersiden av eksenterbolten (2) med en 13 mm skiftenøkkel. Vri deretter eksenterbolten (2) mot høyre eller venstre til maskinen står helt stille. Stram deretter kontramutteren (1) igjen.



Justering av sikkerhetsplate

Sikkerhetsplaten skal aktivere foroverkjøring ved sammenstøt, slik at føreren ikke klemmes under

rygging. Når maskinen har kjørt bort fra operatøren, må den stoppe igjen.

Løsne de to kontramutterne med en 13 mm nøkkel. Fjern låsesplinten fra det ene vinkelleddet og ta av hodet på kulen. Drei vinkelhodet inn eller ut etter behov. Monter vinkelhodet og splinten, og stram kontramutteren. Kontroller at platen, rørstifter, bolter og muttere som holder aksler og koblinger, er uskadet. Test med låret at maskinen beveger seg fremover når platen aktiveres. Maskinen skal kjøre før låret berører det runde styrehåndtaket.



Frikoblingsventil

Når ventilen er satt til Fremdrift, skal maskinens drivhjul ikke kunne rotere, og maskinen skal stå fast.

Kontroller at ventilknappen ikke er skadet.

Justering av tippåndtak

Stoppet på tippåndtaket reduserer hastigheten på senkefunksjonen, slik at slangebruddventilen ikke slår til.

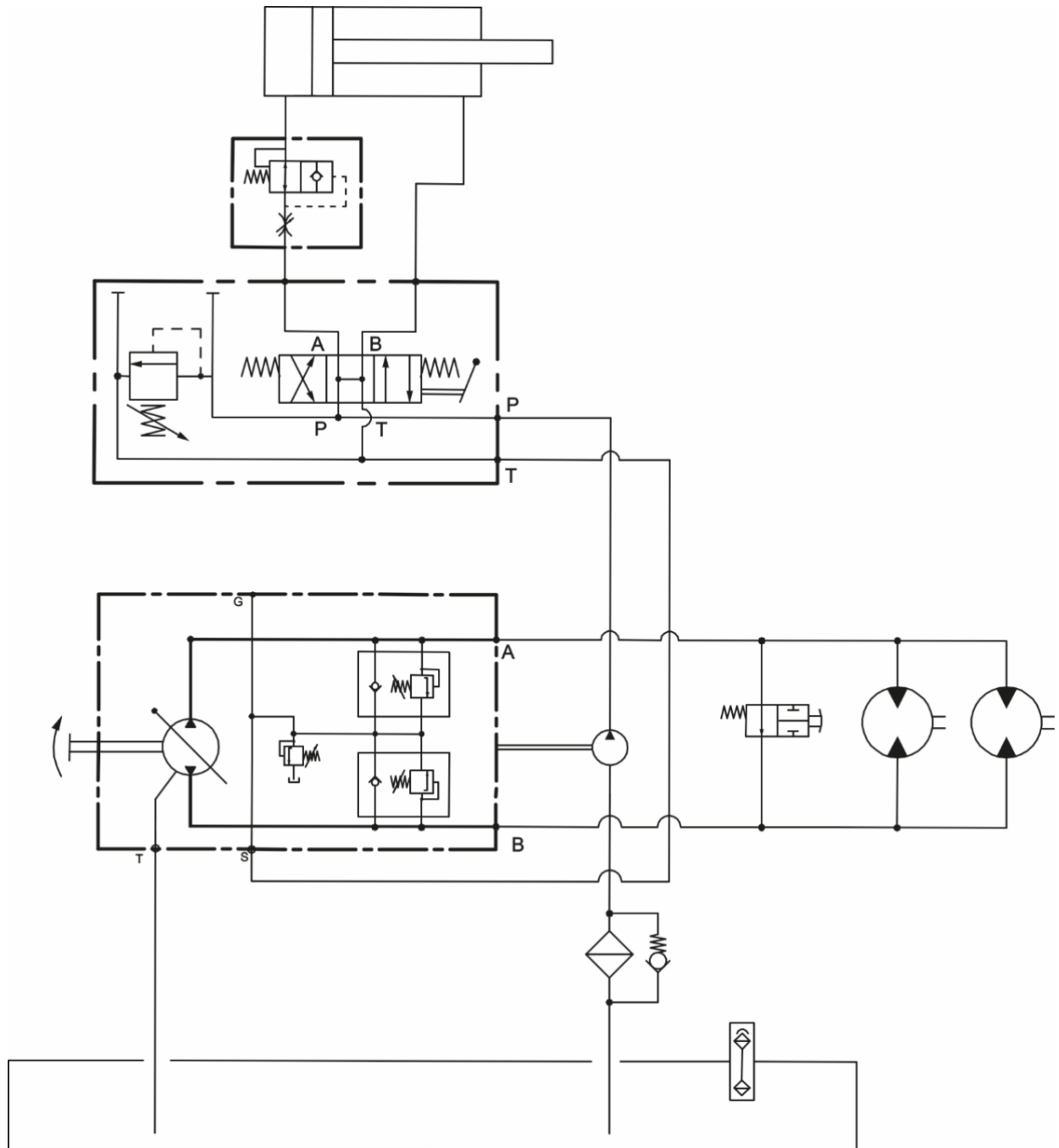
Juster stoppet slik at lasten senkes med jevn fart, men motoren ikke høres belastet lastet ut.



6. Ofte stilte spørsmål

Feil	Mulig årsak	Mulig årsak
Maskinen vil ikke starte.	Oljevakten er aktivert.	Sjekk oljenivå og etterfyll.
Maskinen vil ikke trekke.	Frikoblingsventilen er aktivert.	Trykk på frikoblingsknappen inn og vri med klokken for å låse.
Maskinen er tung å styre.	Luftrykket i styrehjulet er for lavt.	Pump hjulene opp til maks. trykk.
Motoren går i stå når lasten senkes.	Slangebruddsventilen aktiveres når lasten senkes.	Juster stoppet på tippåndtaket for å redusere senkehastigheten.
Maskinen kryper når den går på tomgang.	Fremdriftssystemets frikobling er ikke riktig justert.	Juster frikoblerens 0-punkt.
Hydraulikksystemet mangler effekt.	Sentrifugalkoblingen er slitt.	Skift bakker i sentrifugalkoblingen.
Motoren er vanskelig å starte eller går i stå.	Vann i bensinen.	Skift bensin og drener forgasseren.
Motoren er vanskelig å starte.	Tennpluggen er slitt eller defekt.	Skift ut tennpluggen.
Maskinen kjører ikke rett frem.	Styrehjul eller hjuloppheng er skadet og styrer skjevt.	Skift hjul eller oppheng.

7. Hydraulikkprogram



8. Tekniske spesifikasjoner

Spesifikasjoner	
Bredde	850 mm
Lengde	2050 mm
Høyde	1080 mm
Egenvekt	415 kg
Innhold i liter	400 l
Innhold i kg	1000 kg
Lossehøyde	125 cm
Kjørehastighet	0–6 km/t
Ryggehastighet	0-3 km/t
Motor	
Type	Honda GX200 Stage V – Elektrisk start Sentrifugalkobling før kaldstart Transmisjon, trinnløs hydrostatisk fremover/revers
Yteevne	6,5 HK
Kobling	Sentrifugal
Bensintank	3,6 l bensin – 92 oktan, blyfri
Annen	
Lastefunksjon	Hydraulisk tipping med treveis manuell ventil. Tippsylinder, dobbeltvirkende
Hydraulikktank:	17 liter Handel 46
Drivhjul	LP 190 x 8 x 6 ply
Gaffelhjul	4.00-4
Lydtrykk:	$L_{pa,eq} = 88 \text{ dB(A)}$ maks (Målt ved tipping med tom kasse og maksimale omdreininger) $L_{pa,eq} = 87 \text{ dB(A)}$ simulert drift (Målt ved simulerte driftsforhold mellom kjøring og tipping) Usikkerhet ved ovenstående målinger er +/-2 dB
Vibrasjon	Vektet arm-/håndnivå - 5 m/s^2 maks. (Målt ved tipping med tom kasse og maksimale omdreininger) Vektet arm-/håndnivå - 3 m/s^2 simulert drift. (Mål ved simulerte driftsforhold mellom kjøring og tipping) Usikkerheten ved ovenstående målinger er +/-25 %

9. Garantibestemmelser

Garantiperiode

HG yter garanti i 12 måneder. Garantiperioden begynner på leveringsdatoen.

Garantien omfatter:

- Komponenter som på grunn av material- eller produksjonsfeil må byttes ut eller repareres.
- Garantien dekker ikke slitasje og forbruksdeler som f.eks.:
 - Fremføringsbånd.

Produsentens garanti opphører hvis

- Maskinen brukes feil.
- Maskinen brukes uten å følge brukerhåndboken og sikkerhetsforskriftene.
- Maskinen ikke vedlikeholdes i henhold til anvisningene, eller det brukes ukurante reservedeler.
- Maskinen brukes etter at det er oppdaget en feil, så dette resulterer i en dyrere reparasjon enn den opprinnelige feilen.
- Ved ombygging eller montering av andre elektriske deler.

Eierens egen forsikring skal dekke

- Brann, innbrudd, tyveri og hærverk.
- Vann- og frostskafer.
- Skader forårsaket av vær og vind.

Produsentens garanti gjelder ikke i disse tilfellene.

Godkjenning av krav på erstatning
Produsentens godkjenning av erstatning forutsetter at den defekte delen fremvises til produsenten eller dennes representant innen to uker etter at skaden har oppstått.

Eiendomsretten til den eller de skadede delene overføres til leverandøren av de nye delene.

I henhold til garantien erstattes kun komponenter. Den dekker altså ikke

1. Fraktkostnader.
2. Kostnader knyttet til ventetid, maskineiers arbeidstid og reisekostnader.
3. Driftstap og andre etterfølgende kostnader.

Annen

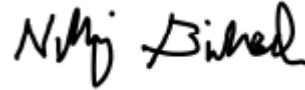
Før en reparasjon iht. garantien må du kontakte produsenten for å avtale prosedyren. Hvis reparasjonen er påbegynt eller fullført, er det for sent å påberope seg garantien.

Disse garantibestemmelsene kan bare endres ved en særskilt avtale.

10. EUs samsvarserklæring

HG Machines ApS
Vejlevej 15
DK-8722 Hedensted
Tlf. (+45) 75 89 12 44
www.hg-machines.com

Hedensted, 15. februar 2023



Nikolaj Birkerod
direktør

erklærer herved at:

Super Skub modell HYDRA med rekylstart
Typenummer 280121
Super Skub modell HYDRA med elstart
Typenummer 280125
Super Skub modell HYDRA med elstart
Typenummer 280100

er i overensstemmelse med:

- Maskindirektivet 2006/42/EF
- EMC-direktivet 2014/30/EU
- Direktivet om maskiner til utendørs bruk –
2000/14/EF

ved bruk av følgende harmoniserte standarder:

- DS EN ISO 12100:2011
- DS EN ISO 13857:2008