

# Gebruikershandleiding

## HG H1000 HIGH TIP

### SUPER SKUB



# HG H1000

## Inhoudsopgave

<b>Gebruikershandleiding .....</b>	<b>1</b>
Inleiding.....	3
1. Veiligheid .....	4
1.1 Lees de handleiding .....	4
1.2 Training.....	5
1.3 De meest voorkomende oorzaken van ongelukken .....	5
1.4 Voorbereiding .....	5
1.5 Geluids- en trillingsniveau .....	6
1.5.1 Trillingsniveau.....	6
1.6 Bediening.....	6
1.7 Onderhoud.....	8
1.8 Transport en slepen.....	9
1.9 Afvoeren .....	9
2. Functiebeschrijving .....	10
2.1 Instrumentpaneel .....	10
2.2 Functie-units van het apparaat .....	11
3. Voorwaarden vóór het opstarten .....	12
4. Rijden.....	14
5. Onderhoud.....	16
5.1 Overzicht van onderhoud .....	16
5.2 Slepen en kiepen in het geval van onderhoud, service of defect.....	17
5.3 Onderhoudspunten .....	18
6. FAQ.....	23
7. Hydraulisch programma .....	24
8. Technische specificaties.....	25
9. Garantiebepalingen .....	26
10. Verklaring overeenkomst EU-regels.....	27

## Inleiding

**HG E1000 High Tip** is een hoogwaardige elektrische dumper met een extra voordeel: de mogelijkheid om direct over de rand van containers en opleggers te lossen.

Het is gebruiksvriendelijk en staat al sinds 1970 bekend om zijn robuustheid en lange levensduur.

De High Tip-functie is populair in krappe ruimtes waarin over de rand van een container of oplegger moet worden gelost.

De dumper is voorzien van volledige veiligheidswaarborgen die de hoogste standaard voor gebruikers garanderen, en kan tot 1000 kg lossen.

### Lees meer op:

[www.hg-machines.com](http://www.hg-machines.com)

- Uitmuntende manoeuvreerbaarheid
- Hoge kwaliteit en weinig kosten voor eigenaar
- Verhoogt de effectiviteit op de werkplek
- Zeer gebruiksvriendelijk en veelzijdig
- Hydraulische 'High Tip' voor lozen van container
- Minimaal onderhoud zorgt voor lage kosten voor eigenaar

### Fabrikant:

#### **HG Machines ApS**

Vejlevej 15, 8722  
Hedensted, Denemarken

Bredgade 63 A  
1260 København K, Denemarken

+45 75 89 12 44  
[hello@hg-machines.com](mailto:hello@hg-machines.com)  
[www.hg-machines.com](http://www.hg-machines.com)

#### **HG Poland Sp. z.o.o**

Ul.Prosta 34 Lozianica  
Pl-72-100 Goleniów  
NIP: PL 7010040430  
+48 (91) 885 23 04

**HG** Bulk movement  
made easy.

# 1. Veiligheid

## 1.1 Lees de handleiding

Lees de handleiding uitvoerig door en zorg ervoor dat overige potentiële gebruikers van het apparaat dat ook doen. Als de gebruiker niet op de hoogte is van bepaalde details wat betreft het apparaat, kan dit gevaar opleveren.

Als een van de waarschuwingsmarkeringen van het apparaat loskomt, beschadigd of vernietigd is, waardoor het betreffende symbool niet meer begrijpelijk is, de markering worden vervangen.

**WAARSCHUWING!** voor een tekst in de handleiding duidt erop dat er risico op persoonlijk letsel bestaat als de aanwijzingen niet worden gevolgd.

### **WAARSCHUWING!** **Hete onderdelen**

Raak de motor niet aan tijdens bedrijf of als de motor net is gestopt. Hete onderdelen kunnen ernstige verbranding veroorzaken.

### **WAARSCHUWING!** **Lawaai**

Wij bevelen aan om gehoorbescherming te gebruiken. Langdurige blootstelling aan lawaai veroorzaakt gehoorbeschadiging.

Laat de motor niet rijden zonder voldoende ventilatie en nooit binnen, aangezien de uitlaatgassen van het apparaat giftige koolmonoxide bevatten.



### **WAARSCHUWING!**

#### **Giftige gassen**

Handleidingen, lijsten met reserveonderdelen en instructievideo's vindt u op [www.hg-machines.com](http://www.hg-machines.com).

### **WAARSCHUWING!**

#### **Klemgevaar**

Zorg ervoor dat de bewegende delen van het apparaat niet worden aangeraakt. Dit geldt zowel voor vingers als kleding; er kan letsel ontstaan.



### **WAARSCHUWING!**

#### **Explosieve vloeistof**

Benzine is zeer brandgevaarlijk en explosief. U kunt ernstig letsel oplopen bij het navullen. Wij raden aan om het apparaat te stoppen en hitte, vonken en vlammen uit de buurt te houden.

Gemorste stoffen moeten onmiddellijk worden verwijderd en het bijvullen van benzine moet buiten plaatsvinden.



### **WAARSCHUWING!**

#### **Gevaar**

Bij onderhoud en bij het parkeren van het apparaat moet de motor worden uitgeschakeld, moet de sleutel uit het contact worden genomen en moet de hoofdschakelaar in de stand 'uit' staan.

HG raadt aan om altijd een bevoegde of werkplaats in te schakelen bij onderhoud of het opsporen van fouten.

## 1.2 Training

- Lees de instructies uitvoerig door. U moet bekend zijn met alle bedieningen, contacten enz. en weten hoe de apparatuur correct moet worden gebruikt.
- De operator moet ouder dan 18 jaar zijn en beschikken over normale geestelijke vermogens en mobiliteit om de dumper te kunnen gebruiken. Het is mogelijk dat de wet in bepaalde situaties een andere leeftijdsgrens voor gebruik van de dumper voorschrijft.
- Vergeet niet dat de operator verantwoordelijk is voor ongelukken of eventueel gevaarlijke situaties die kunnen ontstaan met betrekking tot andere personen en de bezittingen van die mensen.
- De operator moet uitvoerige instructies ontvangen voor het gebruik van de dumper. Deze instructies moeten de nadruk leggen op:
  1. de noodzaak van opperste concentratie bij werkzaamheden met zelfrijdende machines
  2. de operator kan goed zien wat er voor en achter het voertuig gebeurt, vooral daar waar andere mensen zich bevinden.

## 1.3 De meest voorkomende oorzaken van ongelukken

1. Slecht zicht
2. Onvoldoende kennis van het voertuig bij de operator
3. Te steile grond
4. Ondergrond heeft onvoldoende stabiliteit
5. Het voertuig wordt gebruikt in een te kleine ruimte

## 1.4 Voorbereiding

- Zorg ervoor dat u bij het rijden geen loszittende kleding aanhebt.
- Bewaar brandstof in een container die voor dat doeleinde goedgekeurd is en buiten bereik van kinderen en onbevoegden.
- Brandstof uitsluitend buiten bijvullen. Tijdens bijvullen is roken verboden.
- Brandstof bijvullen voordat de motor wordt gestart. Neem het deksel van de brandstoftank nooit uit en vul de brandstof nooit bij terwijl de motor actief is of nog warm is.
- Als er brandstof wordt gemorst, mag u niet proberen om de motor te starten en moet u de dumper weg van de plek waar de brandstof is gemorst brengen om te voorkomen dat de brandstof ontsteekt.
- Als u brandstof op de uitlaat of over de motor morst, moet u wachten tot de brandstof is verdampt, aangezien er brand kan ontstaan.
- Als u benzine of motorolie op uw huid krijgt, moet u deze grondig wassen met zeep.
- Het inademen van brandstofdampen of oliedampen is schadelijk voor de gezondheid.
- Het innemen van brandstof of olie is levensgevaarlijk.

### 1.5 Geluids- en trillingsniveau

Volgens ISO 6396 is het hoogste niveau van de equivalente geluidsdruk bij de positie van de operator gemeten bij kiepen met lege bak en maximale omwenteling 71dB (A).



Volgens ISO 6396 is het hoogste niveau van de equivalente geluidsdruk bij de positie van de operator gemeten bij gesimuleerde bedrijfsomstandigheden tussen rijden en kiepen 70dB (A).

De onzekerheidsfactor bij de bovenstaande metingen is  $\pm 2$ dB.

HG beveelt aan om gehoorbescherming te gebruiken, ook al valt dit buiten de grens voor een verplichting.

#### 1.5.1 Trillingsniveau

Volgens ISO 1032 is het maximale gewogen arm/-handtrillingsniveau bij de positie van de operator gemeten met lege bak en maximale omwentelingen:

**ahv = 5,0 m/s<sup>2</sup>.**

Volgens ISO 1032 is het maximale gewogen arm/-handtrillingsniveau bij de positie van de operator gemeten bij gesimuleerde bedrijfsomstandigheden tussen rijden en kiepen:

**ahv = 3,0 m/s<sup>2</sup>.**

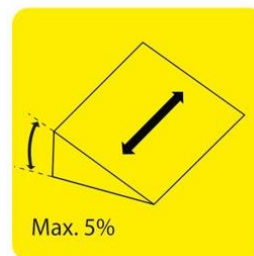
De onzekerheidsfactor bij de bovenstaande metingen is  $\pm 25\%$ .

### 1.6 Bediening

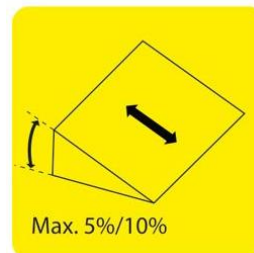
#### WAARSCHUWING!

Als niet wordt voldaan aan de volgende bedieningsinstructies, ontstaat risico op persoonlijk letsel:

- ◆ Bij binnengebruik moeten de op de betreffende plek geldende regels en instructies worden gevolgd.
- ◆ Gebruik het apparaat niet op plekken met brandgevaarlijk stof of explosieve gassen.
- ◆ Gebruik de dumper zoveel mogelijk in daglicht of bij sterke kunstverlichting.



Rijd geen hellingen van meer dan **5%** (**4,5**) graden op of af.



Rijd niet schuin over hellingen van meer dan:

**10°** (10 graden) bij een harde ondergrond, zoals beton of asfalt.

**5°** (4,5 graden) bij vaste ondergrond zoals kiezelstenen of gras.

- ◆ Als het apparaat omslaat, moet het worden losgelaten en moet afstand worden genomen. Probeer het apparaat nooit vast te houden.
- ◆ Besef dat de rijprestaties van de dumper wezenlijk veranderen als de container wordt gevuld. Het zwaartepunt van de minidumper wordt veel hoger bij een gevulde container.

Gebruik de dumper niet als het plafond niet hoog genoeg is.



NOOIT bij hellingen rijden met lege of volle container als de HIGH TIP-functie is geactiveerd.



Uitsluitend op loodrechte en stabiele ondergrond rijden als de HIGH TIP-functie is geactiveerd.



Niet rijden en lossen in de buurt van uitgravingen en instabiele randen.

Een bevroren lading of sterk klevend materiaal zoals klei mag niet worden gelost door te kiepen, omdat de machine dan kan omvallen.

- Er mag niet op een zachte, losse en onregelmatige ondergrond worden gereden, omdat de operator dan kan worden blootgesteld aan onbedoelde belasting van het lichaam als het apparaat wordt bediend.
- Als de operator de dumper verlaat, moet de ontstekings sleutel worden verwijderd en moet de hoofdschakelaar worden uitgeschakeld.
- Schakel de ontsteking en de hoofdschakelaar altijd uit voordat u onderhoud of reparatie uitvoert.

- Schakel de ontsteking en de hoofdschakelaar altijd uit voordat u het apparaat oplaadt.
- Raak de elektrische onderdelen niet aan wanneer het apparaat is ingeschakeld of actief is.
- Het apparaat mag uitsluitend worden gebruikt voor het vervoeren van materialen.



De operator moet letten op personen die zich rond het apparaat begeven om te voorkomen dat zij bekneld raken onder het platform als dit omlaag wordt gebracht.



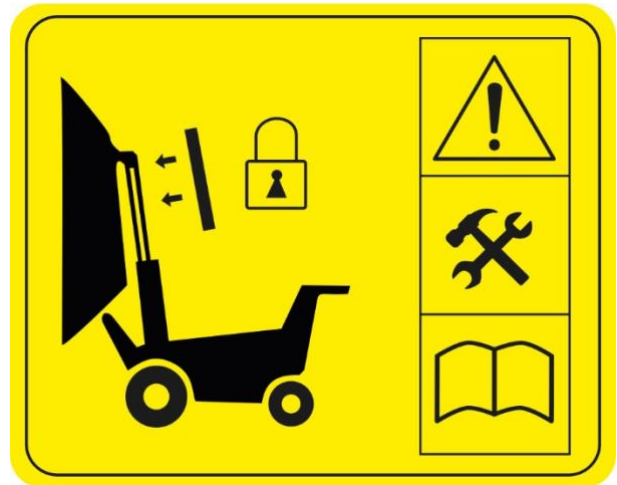
Bij achteruitrijden moet de operator in het bijzonder letten op onregelmatigheden en voorwerpen waar hij over kan vallen of tegenaan kan rijden.

- De omgeving rond het apparaat moet altijd opgeruimd blijven om vallen te voorkomen.

## 1.7 Onderhoud

Elke keer dat het apparaat in gebruik wordt genomen moeten een visuele inspectie en controle worden uitgevoerd om er zeker van te zijn dat:

- zich geen lekken voordoen in het hydraulische systeem bij slangen of de tank enz.
- zich geen lekken voordoen in het brandstofsysteem bij slangen of de tank enz.
- bouten, moeren e.a. correct zijn aangedraaid
- radiatorroosters en koelribben op de motor vrij van vuil zijn;
- dat er geen motorolie rond het navulpunt is gemorst;
- de dumper stil staat wanneer het aandrijvingshandvat niet is geactiveerd;
- de veiligheidsplaat bij activering aandrijving naar voren inschakelt;
- de banden de juiste spanning hebben en gesmeerd zijn.



### **WAARSCHUWING!**

Monteer altijd het veiligheidsbeslag van de kiepcilinder voordat u de controle start.



### 1.8 Transport en slepen

Het apparaat kan alleen worden gesleept zonder dat de motor is gestart als het vrijgavehandvat aan de rechterzijde is geactiveerd. De trekkende wielen moeten worden losgekoppeld en het apparaat kan worden verplaatst.

Bij het optillen van het apparaat moeten de drie verankeringspunten aan de voorzijde en op het instrumentpaneel worden gebruikt.



Verankering moet met voldoende stabiliteit en dusdanig dat ontkoppeling onmogelijk is worden uitgevoerd.

Til het apparaat **UITSLUITEND** zonder last op.



Het apparaat mag uitsluitend worden vervoerd met transportmiddelen met toereikende vrije hoogte aangezien er een risico op ernstig letsel bij de operator en schade aan het apparaat en het transportmiddel bestaat.

Tijdens het vervoer moet het apparaat volgens de geldende voorschriften aan een bak of een container worden bevestigd.

### 1.9 Afvoeren

Als de dumper na vele jaren is versleten en moet worden afgevoerd, voert HG op afspraak demontage uit, omdat dit op een milieuvriendelijke manier moet worden gedaan. Bij demontage worden de onderdelen van het apparaat op type materiaal gesorteerd. Dit betekent staal apart, rubberen pakkingen apart enz. De verschillende typen materialen worden vervolgens overeenkomstig de geldende bepalingen afgevoerd.

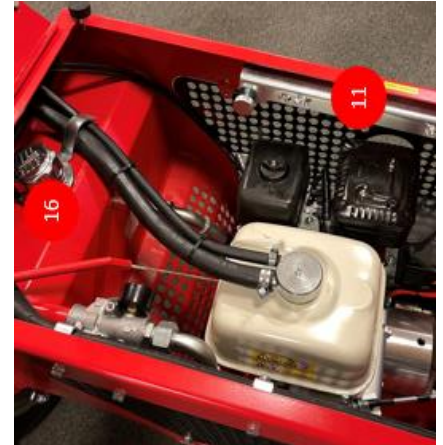
## 2. Functiebeschrijving

### 2.1 Instrumentpaneel



- |   |  |
|---|--|
| <p>1) Bedieningshandvat voor het kiepen van de bak.<br/>Omhoog drukken om te kiepen en omlaag drukken om het platform te laten zakken.</p> <p>2) Bedieningshandvat voor High Tip-functie.<br/>Omhoog drukken om de container omhoog te brengen. Omlaag drukken om de container omlaag te brengen.</p> <p>3) Bedieningshandvat voor choke.<br/>Druk het handvat omlaag om de choke te activeren.</p> <p>4) Vrije koppeling van aandrijving.<br/>Draai de knop tegen de klok in om de wielen los te koppelen om ervoor te zorgen dat het apparaat kan worden geduwd. U schakelt de aandrijving weer in door op de knop te draaien en deze met de klok mee te draaien.</p> | <p>5) Noodstop/veiligheidsplaat.<br/>Het inschakelen van de plaat activeert het rijden vooruit, dus de operator loopt niet het risico om vast komen te zitten.</p> <p>6) Bedieningshandvat voor achteruitrijden.<br/>Het handvat moet tegen de stuurbeugel aan worden geklemd. Hoe meer het handvat wordt aangeklemd, hoe hoger de snelheid.</p> <p>7) Bedieningshandvat voor gas (omwentelingen van de motor).<br/>Druk het handvat omlaag om gas te geven.</p> <p>8) Bedieningshandvat voor vooruitrijden.<br/>Het handvat moet tegen de stuurbeugel aan worden geklemd. Hoe meer het handvat wordt aangeklemd, hoe hoger de snelheid.</p> |
|---|--|

### 2.2 Functie-units van het apparaat



- 9) Benzine bijvullen – loodvrij 92.
- 10) Kijkvenster voor controleren van stand hydraulische olie
- 11) Beveiliging tegen kantelen van de hydraulische cilinder van de bak.
- 12) Controleer ook het navullen van de motorolie.
- 13) Hydraulisch filter met service-indicator.
- 14) Sleutelstart.  
Wordt gebruikt om de motor te starten en te stoppen.

15) Terugstootstart.  
Wordt gebruikt om te starten in het geval van stroomonderbreking.

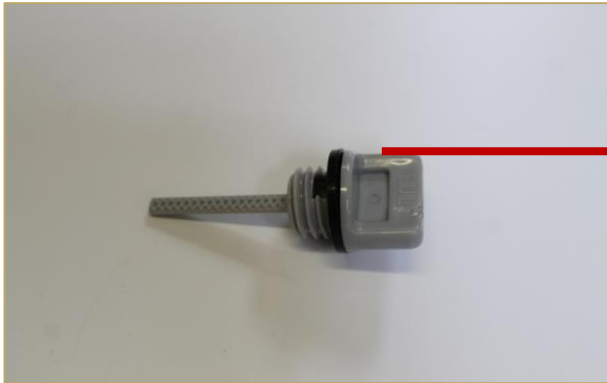
16) Hydraulische olie bijvullen

**Vrijsteller.** Als het vrijstellerhandvat omlaag wordt gedrukt, wordt de motor losgekoppeld en kan de machine worden voortgedrukt. Als het handvat omhoog wordt gedrukt, wordt de motor ingeschakeld en kan het apparaat worden bediend via de bedieningshandvatten.



### 3. Voorwaarden vóór het opstarten

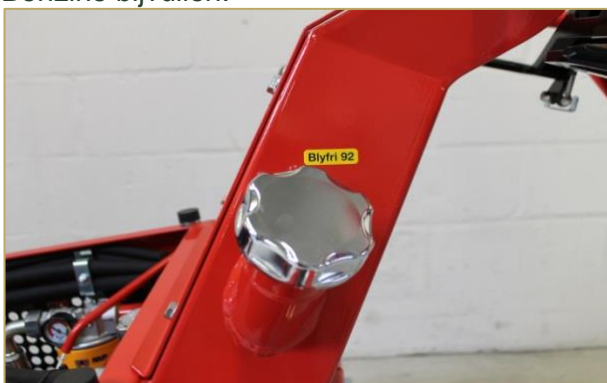
Controleer de motorstand (zie alinea over kiepen p.?)



Navullen met motorolie type 15W-40  
Controleer stand hydraulische olie

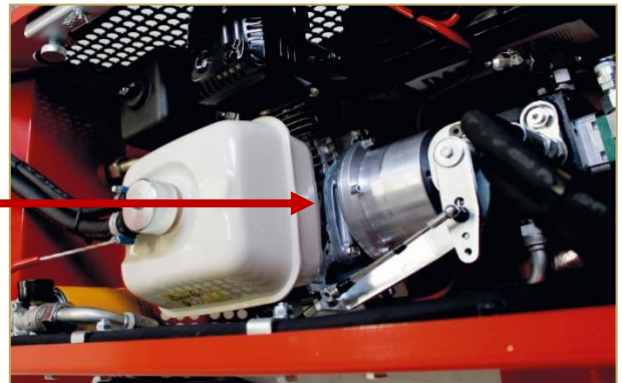


**WAARSCHUWING!** Monteer de kantelbeveiliging  
Navullen met hydraulische olie type Q8 Handel 46 of vergelijkbaar.  
Benzine bijvullen:



Gebruik loodvrije benzine, octaan 92 of hoger.  
**WAARSCHUWING!** Benzine is een zeer brandbare en explosieve vloeistof. Laat het apparaat bij navullen minstens 10 min afkoelen en houd ontstekingsbronnen uit de buurt.

In het geval van inademing of inname van dampen moet een arts worden geraadpleegd.



Bandendruk en naspannen:



Voor het bereiken van de optimale ergonomische omstandigheden moeten alle banden de juiste luchtdruk hebben.  
 Luchtdruk trekwielen: 85 psi / 8,5 bar  
 Luchtdruk stuurwiel: 71 psi / 7,1 bar



Span de wielen een keer per week na.  
 Aanhaalmoment: 100 Nm

Service-indicator op hydraulisch filter:



De indicator op het hydraulisch filter geeft aan of het filter moet worden vervangen buiten de periodieke service.

Geef vol gas en controleer de indicator. Als de naald in het rode vlak staat, is service nodig.

De veiligheidsplaat testen:



De veiligheidsplaat moet bij manipulatie het rijden naar voren activeren, waardoor de operator niet wordt ingeklemd bij achteruitrijden.

De testplaat met gestart apparaat. Activeer de plaat en zorg ervoor dat het apparaat naar voren rijdt.

Het systeem moet onbeschadigd zijn en probleemloos kunnen bewegen.

### 4. Rijden



Het apparaat wordt gestart door de choke te activeren en een beetje gas te geven als de motor koud is, en vervolgens de ontstekingsleutel met de klok mee te draaien. Als de motor aan staat, laat u de sleutel los en stelt u de choke bij tot de motor regelmatig loopt. Stel het gas af tot het gewenste aantal omwentelingen van de motor.

Na verloop van tijd wordt de choke helemaal uitgeschakeld.

Als de motor warm is, is het niet nodig om de choke te gebruiken.



Plaats beide handen aan het stuur, zodat de vingers bij het aandrijvingshandvat kunnen komen. Het apparaat gaat vooruit rijden als u de rechterkant van het handvat omhoog trekt en het stopt als u het handvat loslaat. Als u de linkerkant van het handvat omhoog trekt, gaat het apparaat achteruit rijden.

Bij achteruitrijden moet zorgvuldig achterom worden gekeken voordat het rijden begint. Stuur in de gewenste richting door tijdens bedrijf het stuurhandvat naar rechts of links te draaien. Probeer niet om de richting te veranderen wanneer het apparaat stil staat, want dit is belastend voor het lichaam.

#### **WAARSCHUWING!**

Als het voor- en achterhandvat wordt losgelaten, moet het apparaat helemaal stilstaan. Als het apparaat kruipt, moet het onmiddellijk buiten gebruik worden genomen en moet de fout worden onderzocht.



Kiep het platform door met de linkerhand het kiephandvat omhoog te duwen en tegelijkertijd voortdurend met de rechterhand het stuurhandvat vast te houden. De snelheid wordt bepaald met het handvat: hoe meer het omhoog wordt geduwd, hoe sneller de beweging. Voordat het platform omlaag wordt gebracht, moet de operator zich oriënteren en controleren of er zich geen personen binnen het bewegingsgebied van het apparaat bevinden. Breng het platform omlaag door met de linkerhand het kiephandvat omlaag te duwen en tegelijkertijd de rechterhand voortdurend op het stuurhandvat te houden. Wacht tot de container helemaal naar beneden is, en plaats beide handen op het stuurhandvat voordat de aandrijving wordt geactiveerd.

**WAARSCHUWING!**

Als het apparaat omslaat, moet het worden losgelaten en moet afstand worden genomen. Probeer het apparaat nooit vast te houden. Voordat de operator het apparaat verlaat, moet de kar omlaag zijn, moet het gashandvat helemaal omhoog geduwd zijn en moet de motor met de sleutelschakelaar zijn uitgeschakeld. Als het apparaat helemaal wordt verlaten, moet de sleutel uit het apparaat worden genomen.

**Bediening van High Tip-functie**

De container wordt bediend door het handvat omhoog of omlaag te duwen en tegelijkertijd de rechterhand voortdurend op het stuurhandvat te houden. Voordat de functies worden geactiveerd, moet de operator zich oriënteren en controleren of er zich geen personen binnen het bewegingsgebied van het apparaat bevinden.

Bij het activeren van het handvat moet de rechterhand op het stuurhandvat worden gehouden. Wacht tot de container helemaal naar beneden is, en plaats beide handen op het stuurhandvat voordat de aandrijving wordt geactiveerd.

- High Tip omhoog brengen: Druk het handvat omhoog. De hele container wordt nu omhoog gebracht. Als de container niet verder omhoog kan, laat u het contact weer los. Zie afbeelding pos. 32
- High Tip omlaag brengen: Druk het handvat omlaag. De hele container wordt nu omlaag gebracht tot de normale positie. Als de container niet verder omlaag kan, laat u het contact weer los. Zie afbeelding pos. 33
- Container omhoog kiepen: Druk het handvat omhoog. De hele container wordt nu gekiept. Als de container niet verder kan kiepen, laat u het contact weer los. Zie afbeelding pos. 33

- Container omlaag kiepen: Druk het handvat omlaag. De hele container wordt nu omlaag gebracht tot de normale positie. Als de container niet verder omlaag kan, laat u het contact weer los. Zie afbeelding pos. 34

**WAARSCHUWING!**

Als het apparaat omslaat, moet het worden losgelaten en moet afstand worden genomen. Probeer het apparaat nooit vast te houden.

Voordat de operator het apparaat verlaat, moet de container omlaag zijn en moet het apparaat met de sleutelschakelaar zijn uitgeschakeld. Als het apparaat helemaal wordt verlaten, moet de sleutel uit het apparaat worden genomen en moet de hoofdschakelaar in de uit-stand worden gezet.

# 5. Onderhoud

## 5.1 Overzicht van onderhoud

Activiteit		Voor elk bedrijfsuur					
		Dagelijks	3 mnd.	20 uur	50 uur	100 uur	300 uur
<b>Bediening</b>	Stand hydraulische olie	x					
	Motoroliestand	x					
	Luchtfilter (stoffige omgeving)	x					
	Lucht in wiel	x					
	Functie van veiligheidsplaat	x					
	Lekken	x					
	Vrij-ventiel		x				
	Bouten en moeren zijn aangedraaid		x				
<b>Bijstellen</b>	Bougie					x	
	Vrijsteller		x				
	Veiligheidsplaat		x				
<b>Smeren</b>	Slingerophanging		x				
	Wiel		x				
<b>Naspannen</b>	Wiel		x				
<b>Schoonmaken</b>	Bougie					x	
	Neerslag in de carburator					x	
	Luchtfilter		x			x	
<b>Vervangen</b>	Luchtfilter						x
	Motorolie			Eerste		x	
	Motoroliefilter			Eerste		x	
	Filter hydraulische olie			Eerste		x	
	Hydraulische olie			Eerste		x	
	Waarschuwingsmarkeringen voor zover nodig		x				
	Bougie						

Eerste = vervangen nadat het apparaat 20 uur actief is geweest.

maanden worden gecontroleerd. Alle onderhoud moet worden uitgevoerd door een professioneel monteur, servicetechnicus of dergelijke.

Onderdelen moeten worden gecontroleerd ten opzichte van de aanbevelingen van de leverancier. HG Machines ApS beveelt aan om minstens eenmaal per jaar een uitvoerige onderhoudsinspectie uit te laten voeren door een bevoegde onderhoudstechnicus. De veiligheidsfuncties voor vrijstelling en de veiligheidsplaat moeten om de drie



### 5.2 Slepen en kiepen in het geval van onderhoud, service of defect.



De vrij-knop wordt gebruikt om de trekwielen vrij te koppelen, waardoor de dumper kan worden verplaatst terwijl de motor uit is. Draai de knop tegen de lok in om los te koppelen. Druk de knop in en draai deze met de klok mee om de motor weer te koppelen.

#### WAARSCHUWING!

De parkeerrem van het apparaat werkt niet in losgekoppelde stand. Plaats een geschikt voorwerp aan beide kanten van de wielen als het apparaat wordt verlaten.



HG raadt niet aan om de machine in de losgekoppelde modus te verlaten.

Met behulp van twee personen kan de container opzij worden gekiept. High Tip hoeft niet omhoog te zijn, zoals aangeduid in afbeelding pos. 24. Als alternatief kan de container van het apparaat ook worden gekiept zonder dat High Tip is geactiveerd, afbeelding pos. 27 en 28.

Het voordeel van het geactiveerd zijn van HIGH TIP of een gekiepte container is dat de container rechtstreeks op de ondergrond kan worden gezet waar het apparaat op staat. Zie afbeelding pos. 23

Als High Tip niet geactiveerd is, moet de container wanneer deze opzij wordt gekiept, worden ondersteund door een geschikt stabiel voorwerp, zoals een bok met een goedgekeurde draagkracht van minimaal 200 kg. Zie afbeelding pos. 25

#### WAARSCHUWING!

In dit geval moet er altijd voor worden gezorgd dat de container minimaal 125\* graden is gekanteld over het loodrechte oppervlak waar de container zich normaal bevindt, om te voorkomen dat de container terugvalt.



### 5.3 Onderhoudspunten



#### Veiligheidsbeslag

Voordat aan de onderhoudswerkzaamheden wordt begonnen, moet het veiligheidsbeslag op de kiepcilinder worden gemonteerd. Draai de twee vingerschroeven los en neem het beslag van de binnenkant van het apparaat af. Verwijder de grote vingerschroef en vouw het beslag uit. Plaats het beslag over de plunjerstang en draai de vingerschroeven ter vergrendeling aan.



#### Hydraulische olie aftappen

Plaats een geschikte houder onder de hydraulische-olietank en verwijder de stop. De houder moet ruimte hebben voor 17 liter. Maak de stop en plaats deze terug als de olie is uitgelopen.

#### **WAARSCHUWING!**

De olie kan heet zijn, pas op!



#### Hydraulisch filter vervangen

Plaats een geschikte houder onder het apparaat, bij het filter.

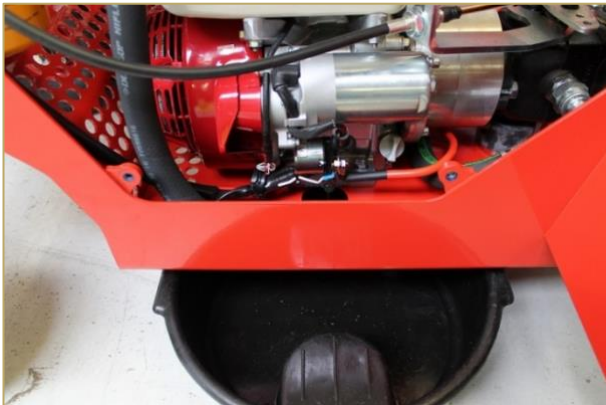
Maak het filter los en draai het eraf. Smeer de pakking op het nieuwe filter met olie en draai deze aan.

Draai het filter met de hand stevig vast.



#### Hydraulische olie bijvullen

Vul met een schone oliekan ca. 17 liter motorolie van het type Q8 Handel 46 bij. Controleer de oliestand via het kijkvenster aan de linkerzijde van het apparaat.



### Motorolie vervangen

Plaats een geschikte houder onder de olietank en verwijder de stop. Maak de stop schoon, vervang de pakking en plaats de stop weer als de olie is uitgelopen.

Vul met een schone oliekan ca. 0,6 liter motorolie van het type 15W-40 bij. De oliestand moet tot de bovenkant van de schroefdraad zijn. Controleer de oliestand met de oliepen.

### WAARSCHUWING!

De olie kan heet zijn, pas op!



### Neerslag in de carburator

Plaats een geschikte houder onder het apparaat, bij de carburator.

Draai de benzinekraan dicht en verwijder vervolgens de afvoerstop aan de zijkant van het reservoir. Vervang de pakking en zet de stop terug. Draai de benzinekraan weer open.



### Luchtfilter

Neem het deksel en filter af door de twee vingermoeren los te draaien. Maak vervolgens het schuimfilter en het papierfilter schoon met perslucht of vervang deze door nieuwe exemplaren.

Monteer het schuimfilter weer om het papierfilter en monteer vervolgens de motor met de metalen moer. Monteer het deksel met de plastic moer.



### Bougie vervangen

Neem de bougie weg met een 21 mm sleutel door tegen de klok in te draaien. Maak de bougie schoon en stel de elektrodeafstand in op 0,70–0,80 mm. Vervang indien nodig de bougie. Schroef de bougie altijd met de hand in.

Bij een nieuwe bougie nog eens een halve slag aandraaien om de pakking te aan te spannen. Bij een eerder aangespannen bougie slechts 1/8 tot 1/4 slag extra aandraaien.



### Smeren

Er kan normalt hogedrukvet worden gebruikt voor het smeren.

Er bevinden zich smeernippels op:

- Stuurwielophanging, zwenkas.
- Stuurwiel, as.
- Stuurwiel, as.



### Naspannen van banden

Span de wielen een keer per week na. Aanhaalmoment: 100 Nm.

### Plaatjes vervangen

De waarschuwings- en bedieningsplaatjes moeten worden vervangen als ze onduidelijk zijn.

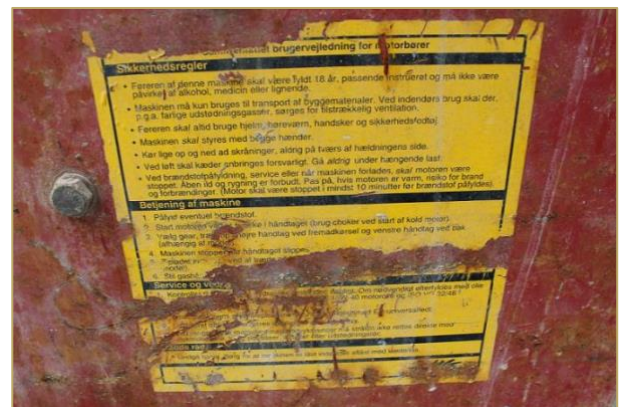


### Luchtdruk in wiel

Voor het bereiken van de optimale ergonomische omstandigheden moeten alle banden de juiste luchtdruk hebben:

Luchtdruk trekwielen: 85 psi/8,5 bar

Luchtdruk stuurwiel: 71 psi/7,1 bar.



### Vrijsteller afstellen

De vrijsteller van het apparaat zorgt ervoor dat het stilstaat als het voor-/achterhandvat niet geactiveerd is.

Het afstellen van het nulpunt is noodzakelijk als de machine gemakkelijk vooruit of achteruit kruipt als het handvat geactiveerd is. Het apparaat moet zijn staan en op een vlak oppervlak staan als het afstellen begint.



#### Serienr. 280100-001-2016 en verder

Draai de contraoer (1) aan de onderkant van de excenterbout (2) met een 13 mm sleutel los. Draai vervolgens de excenterbout (2) naar rechts of links, tot de machine helemaal stil staat. Draai vervolgens de contraoer (1) weer aan.



### De veiligheidsplaat afstellen

De veiligheidsplaat moet bij manipulatie het rijden naar voren activeren, waardoor de operator niet wordt ingeklemd bij achteruitrijden. Als het apparaat weg van de operator wordt gereden, hoort het te stoppen.

Maak de twee contraoeren los met een 13 mm sleutel. Verwijder de vergrendelpen van de ene hoekverbinding en neem de kop van de bol. Draai nu de kop van de hoekverbinding voor zover nodig naar binnen of naar buiten. Monteer de kop van de hoekverbinding en de pen, en span de contraoer aan. Controleer of de plaat, de kabelgoten, bouten en moeren die de as ondersteunen en de verbindingen onbeschadigd zijn. Test met het dijbeen of het apparaat naar voren rijdt als de plaat is geactiveerd. Het apparaat hoort te rijden voordat het dijbeen het ronde stuurhandvat raakt.



### Vrij-ventiel

Als het ventiel in de aandrijvingsstand staat, kunnen de aandrijvingswielen niet draaien en zal het apparaat vast blijven staan.

Controleer of de ventielknop beschadigd is.

### Kiephandvat afstellen

De stop op het kiephandvat vermindert de snelheid van het omlaag brengen, waardoor het slangventiel nog niet wordt geactiveerd.

Stel de stop af, opdat het platform met gelijkmatige snelheid omlaag wordt gebracht, zonder het klinkt alsof de motor belast wordt.



## 6. FAQ

<b>Fout</b>	<b>Mogelijke oorzaak</b>	<b>Mogelijke oorzaak</b>
Het apparaat start niet op.	De oliebewaking is geactiveerd.	Controleer het oliepeil en vul bij.
Het apparaat trekt niet.	Het vrij-ventiel is geactiveerd.	Druk op de knop voor 'vrij' en draai deze met de klok mee om deze te vergrendelen.
Het apparaat is te zwaar om te bewegen.	De luchtdruk in het stuurwiel is te laag.	Pomp het wiel tot de maximale luchtdruk op.
De motor hapert wanneer het platform omlaag wordt gebracht.	Het slangventiel wordt geactiveerd wanneer het platform omlaag wordt gebracht.	Stel de stop op het kiephandvat af, dusdanig dat de snelheid van het omlaag brengen wordt verlaagd.
Het apparaat kruipt als het in zijn vrij staat.	De vrijsteller van het aandrijfsysteem is niet juist afgesteld.	Stel het nulpunt van de vrijsteller af.
Het hydraulische systeem werkt niet.	De centrifugale koppeling is versleten.	Verwissel de bladen in de centrifugale koppeling.
De motor laat zich lastig starten of hapert.	Water in de benzine.	Vervang de benzine en de neerslagcarburator.
De motor laat zich lastig starten.	De bougie is versleten of defect.	Vervang de bougie.
Het apparaat rijdt niet recht.	Het stuurwiel of de wielophanging is beschadigd en stuurt scheef.	Vervang het wiel of de ophanging.





## 8. Technische specificaties

<b>Specificaties</b>	
Breedte	850 mm
Lengte	2050 mm
Hoogte	1080 mm
Ledig gewicht	415 kg
Inhoud in liter	400 l
Inhoud in kg	1000 kg
Afleeshoogte	125 cm
Rijsnelheid	0–6 km/u
Snelheid achter	0–3 km/u
<b>Motor</b>	
Type	Honda GX200 Stage V – EI. start Centrifugale koppeling voor koude start Transmissie, traploos hydrostatisch vooruit/achteruit
Vermogen	6,5 HK
Koppeling	Centrifugaal
Benzinetank	3,6-liter benzine – 92 octaan, loodvrij
<b>Overig</b>	
Laadfunctie	Hydraulisch kiepen met handmatig driewegventiel. Kiepcilinder, dubbelwerkend
Hydraulische tank:	17 liter Handel 46
Trekwiël	LP 190 x 8 x 6 ply
Vorkwiël	4,00-4
Geluidsdruk:	$L_{pa,eq} = 88 \text{ dB(A)}$ maximaal (Gemeten bij kiepen met lege bak en maximaal aantal omwentelingen)  $L_{pa,eq} = 87 \text{ dB(A)}$ gesimuleerde werking (Gemeten bij gesimuleerde bedrijfsomstandigheden tussen rijden en kiepen)  De onzekerheidsfactor bij de bovenstaande metingen is $\pm 2 \text{ dB}$ .
Trillingen	Gewogen arm-/handniveau – $5 \text{ m/s}^2$ max. (Gemeten bij kiepen met lege bak en maximaal aantal omwentelingen)  Gewogen arm-/handniveau – $3 \text{ m/s}^2$ gesimuleerde werking (Gemeten bij gesimuleerde bedrijfsomstandigheden tussen rijden en kiepen)  De onzekerheidsfactor bij de bovenstaande metingen is $\pm 25$ .

## 9. Garantiebepalingen

### Garantieperiode

HG biedt 12 maanden garantie. De garantieperiode begint op de bezorgdatum. De garantie omvat:

- Onderdelen die vanwege materiaal- of fabricagefouten moeten worden vervangen of gerepareerd.
- De garantie omvat geen slijt- en verbruiksstukken zoals:
  - Overbrengingsband.

### De garantie van de producenten vervalt als

- Het apparaat onjuist wordt gebruikt.
- Het apparaat wordt gebruikt zonder de instructies en de veiligheidsvoorschriften na te leven.
- Het apparaat niet volgens de aanwijzingen wordt onderhouden of als er verouderde reserveonderdelen worden gebruikt.
- Het apparaat wordt gebruikt nadat een fout is ontdekt, wat leidt tot een prijzigere reparatie dan de oorspronkelijke fout.
- Bij ombouwing of montage van overige elektrische onderdelen.

### De eigen verzekering van de eigenaar dient het volgende te dekken:

- Brand, inbraak, diefstal en vandalisme.
- Water- en vorstschade.
- Schade veroorzaakt door weer en wind.

### De garantie van de producent geldt niet in de volgende gevallen.

Inwilliging van vordering voor vervanging  
Voorwaarde voor inwilliging van een vordering voor vervanging van de producent is dat het defecte onderdeel binnen twee weken na het

ontstaan van de schade aan de producent of diens vertegenwoordiger wordt getoond.

De rechten van de eigenaar op de beschadigde onderdelen worden overgedragen naar de leverancier van nieuwe onderdelen.

### Volgens de garantie worden uitsluitend onderdelen vervangen Het volgende wordt dus niet gedekt:

1. Transportkosten.
2. Kosten in verband met wachttijd, werktijd van de eigenaar van het apparaat en reiskosten.
3. Exploitatieverliezen en overige bijkomende kosten.

### Overig

Voorafgaand aan reparatie volgens de garantie moet de producent worden benaderd voor het doorspreken van de procedure. Als reparatie is gestart of uitgevoerd, is het te laat om zich op de garantie te beroepen.

Deze garantievoorwaarden kunnen uitsluitend door middel van een speciale overeenkomst worden gewijzigd.

# 10. Verklaring overeenkomst EU- regels

HG Machines ApS  
Vejlevej 15  
DK-8722 Hedensted  
Tel. (+45) 75 89 12 44  
www.hg-machines.com

## verklaart bij dezen dat:

Super Skub model HYDRA met terugstootstart  
Typenummer 280121  
Super Skub model HYDRA met el. start  
Typenummer 280125  
Super Skub model HYDRA met el. start  
Typenummer 280100

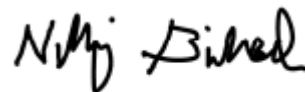
## voldoet aan:

- De Machinerichtlijn 2006/42/EF
- De EMC-richtlijn 2014/30/EU
- De richtlijn inzake materieel voor gebruik buitenshuis. – 2000/14/EG

## bij gebruik van de volgende geharmoniseerde standaarden:

- DS EN ISO 12100:2011
- DS EN ISO 13857:2008

Hedensted, 15 februari 2023



Nikolaj Birkerod  
directeur