

Brugervejledning

HG H1000 HIGH TIP

SUPER SKUB



HG H1000

Indholdsfortegnelse

Brugervejledning	1
Introduktion	3
1. Sikkerhed	4
1.1 Læs manualen	4
1.2 Uddannelse	5
1.3 De hyppigste årsager til uheld:	5
1.4 Forberedelse	5
1.5 Støj- og vibrationsniveau	6
1.5.1 Vibrationsniveau	6
1.6 Betjening	6
1.7 Vedligehold	8
1.8 Transport & bugsering	9
1.9 Bortskaffelse	9
2. Funktions-beskrivelse	10
2.1 Instrumentpanel	10
2.2 Maskinens funktionenheder	11
3. Forholdsregler før start	12
4. Kørsel	14
5. Vedligehold	16
5.1 Oversigt over vedligehold	16
5.2 Bugsering og tip i tilfælde ved vedligeholdelse, service eller defekt.	17
5.3 Vedligeholdelsespunkter	18
6. FAQ	23
7. Hydraulikprogram	24
8. Tekniske specifikationer	25
9. Garanti bestemmelser	26
10. EU overensstemmelses-erklæring	27

Introduktion

HG E1000 High Tip er en høj kvalitets dumper med en ekstra fordel – muligheden for at læsse direkte over kanten på containere og trailere. Den er brugervenlig og kendt for sin hårdførhed og holdbarhed siden 1970.

High Tip funktionen er populær til arbejdspladser i trange rum, hvor der skal læsses hen over kant i container eller trailer.

Dumperen har komplette sikkerhedsforanstaltninger, der sikrer de højeste standarder for brugerne, mens den kan læsse op til 1.000 kg.

Læs mere på:

www.hg-machines.com

- Fremragende manøvreedygtighed
- Høj kvalitet og lave ejeromkostninger
- Øger effektiviteten på arbejdspladsen
- Høj brugervenlighed og alsidighed
- Hydraulisk 'high tip' til container aflæsning
- Minimalt vedligehold giver lave ejeromkostninger

Fabrikant:

HG Machines ApS

Vejlevej 15, 8722
Hedensted, Danmark

Bredgade 63 A
1260 København K, Danmark

+45 75 89 12 44
hello@hg-machines.com
www.hg-machines.com

HG Poland Sp. z.o.o

Ul.Prosta 34 Lozienica
Pl-72-100 Goleniów
NIP: PL 7010040430
+48 (91) 885 23 04

HG Bulk movement
made easy.

1. Sikkerhed

1.1 Læs manualen

Læs manualen grundigt igennem og sørg for, at andre mulige brugere af maskinen også læser den. Hvis brugeren er uvidende om visse detaljer omkring maskinen, kan der opstå fare.

Hvis et af advarselmærkerne er ved at falde af, er slidt eller ødelagt, så symbolet ikke er forståeligt, skal mærket skiftes ud.

ADVARSEL! Ud for en tekst i manualen gør opmærksom på, at der er risiko for personskade, hvis anvisningerne ikke følges.

ADVARSEL!
Varme dele

Rør ikke den motor under drift eller når motoren lige er stoppet. Varme dele kan forårsage alvorlig forbrænding.

ADVARSEL!
Støj

Vi anbefaler brug af høreværn. Langvarigt ophold i støj skader hørelsen.

Lad ikke motoren køre uden tilstrækkelig ventilation, og aldrig indendørs, da maskinens udstødningsgas indeholder giftig carbonmonoxid.



ADVARSEL!
Giftige gasser

Manualer, reservedelslister og instruktionsvideoer kan findes på www.hg-machines.com.

ADVARSEL!
Klemningsfare

Undgå at komme i berøring med maskinens bevægelige dele. Det gælder både fingre og beklædningsgenstande, da dette kan medføre lemlæstelse.



ADVARSEL!
Ekspllosiv væske

Benzin er yderst brandfarlig og eksplosiv, og du kan komme alvorligt til skade ved påfyldning. Vi anbefaler, at du stopper maskinen og holder varme, gnister og flammer væk, spild fjernes øjeblikkeligt, og påfyldning af benzin sker udendørs.



ADVARSEL!
Fare

Ved servicering og parkering af maskinen skal motoren være slukket og tændingsnøglen fjernet og hovedafbryder slukket. Hos HG anbefaler vi altid autoriseret bemanding/værksted ved servicering og fejlfinding.

1.2 Uddannelse

- Læs instruktionerne omhyggeligt. Du bør have kendskab til alle betjeningsgreb, kontakter m.m. og til, hvordan du bruger udstyret korrekt.
- Operatøren skal være over 18 år og have normal psyke og førlighed for at benytte motorbøren. Loven kan angive en anden aldersgrænse for personer, der må benytte motorbøren i givne situationer.
- Husk, at operatøren er ansvarlig for ulykker eller evt. faresituationer, der måtte forekomme over for andre mennesker eller deres ejendom.
- Operatøren bør få fyldestgørende instruktioner i brugen af motorbøren. Disse instruktioner bør lægge vægt på:
 1. behovet for at være omhyggelig og koncentreret ved arbejde med selvkørende maskiner
 2. at operatøren har et godt overblik over, hvad der sker foran/bagved køretøjet – specielt hvor der kan færdes andre mennesker.

1.3 De hyppigste årsager til uheld:

1. Manglende overblik
2. Operatørens kendskab til køretøjet er utilstrækkeligt
3. For stejle terrænforhold
4. Underlag har ikke tilstrækkelig stabilitet
5. Køretøjet anvendes under utilstrækkelige pladsforhold

1.4 Forberedelse

- Sørg for ikke at have løstsiddende tøj på ved kørsel.
- Opbevar brændstof i dunke, der er godkendt til formålet, og uden for rækkevidde for børn og uvedkommende.
- Påfyld kun brændstof udendørs. Rygning er forbudt ved påfyldning.
- Påfyld brændstof, før motoren startes. Tag aldrig dækslet af brændstoftanken eller påfyld aldrig brændstof, mens motoren er i gang eller er varm.
- Ved spild af brændstof må du ikke forsøge at starte motoren, men skal flytte motorbøren fra stedet, hvor
 - brændstoffet blev spildt, for at undgå at antænde det. Hvis du spilder brændstof på udstødningen eller ud over motoren, så vent til det er fordampet, da der kan opstå ildebrand.
- Får du benzin eller motorolie på huden, bør huden vaskes grundigt med sæbe.
- Indånding af brændstofdampe eller olietåger er sundhedsskadeligt.
- Indtagelse af brændstof eller olie er livsfarligt.

1.5 Støj- og vibrationsniveau

Ifølge ISO 6396 er det højeste energiekvivalente lydtryksniveau på operatørpladsen målt ved tip med tom kasse og maksimal omdrejning et støjniveau på 71dB (A).



Ifølge ISO 6396 er det højeste energiekvivalente lydtryksniveau på operatørpladsen målt ved simulerede driftsforhold mellem kørsel og tip 70 dB (A). Usikkerheden ved ovenstående målinger er ± 2 dB.

HG anbefaler brug af høreværn, selvom det ligger under grænsen for påbud.

1.5.1 Vibrationsniveau

Ifølge ISO 1032 er det maksimale vægtede arm-/håndvibrationsniveau på operatørpladsen målt ved tip med tom kasse og maksimale omdrejninger:

ahv = 5.0 m/s².

Ifølge ISO 1032 er det maksimale vægtede arm-/håndvibrationsniveau på operatørpladsen ved simulerede driftsforhold mellem kørsel og tip målt til:

ahv = 3.0 m/s².

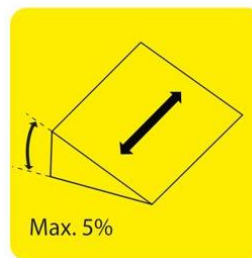
Usikkerheden ved ovenstående målinger er ± 25 %.

1.6 Betjening

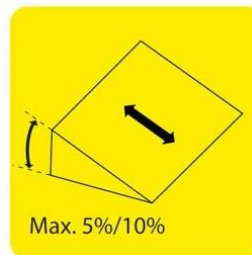
ADVARSEL!

Overholdes nedenstående betjeningsvejledninger ikke, er der risiko for personskader:

- ◆ Ved kørsel indendørs skal man sikre sig at overholde de på stedet gældende regler og anvisninger.
- ◆ Anvend ikke maskinen på steder med brandfarligt støv eller eksplosive gasser.
- ◆ Benyt så vidt muligt kun dumperen i dagslys eller i god kunstig belysning.



Kør ikke på langs af skrånninger, der overstiger **5% (4,5)** grader.



Kør ikke på tværs af skrånninger, der overstiger:
10° (10 grader) ved hårdt underlag som beton og asfalt.
5° (4,5 grader) ved fastkørt underlag som grus og græs.

- ◆ Ved kæntring slippes maskinen og holdes afstand. Forsøg aldrig at holde maskinen.
- ◆ Vær klar over, at dumperens køreegenskaber ændres væsentligt fra tom til fyldt container, idet mini dumperens tyngdepunkt flyttes højt op ved fyldt container.

Anvend ikke dumperen ved utilstrækkelig loftshøjde.



Kør ALDRIG på skråninger med tom eller fuld container når HIGH TIP er aktiveret.



Kør kun på vandret og stabilt underlag når HIGH TIP er kørt ud.



Kør og aflæs ikke tæt på udgravninger og ustabile kanter.

Aflæsning af frosset læs eller stærkt klæbende materialer som f.eks. ler må ikke foretages ved tip, idet maskinen kan vælte.

- Kørsel i blødt, løst og ujævnt underlag må ikke ske, da operatøren kan blive udsat for u hensigtsmæssige belastninger af kroppen, når maskinen styres.
- Når dumperen forlades, skal tændingsnøglen fjernes og hovedafbryder slukkes.
- Sluk altid for tænding og hovedafbryder, før der udføres nogen form for service eller reparation.

- Sluk altid tænding og hovedafbryder, før maskinen oplades.
- Rør ikke ved de elektriske dele, når maskinen er tændt og eller i gang.
- Maskinen må kun anvendes til transport af materialer.



Operatøren skal være opmærksom på omkringværende personer, således de ikke klemmes under ladet, når dette sænkes.



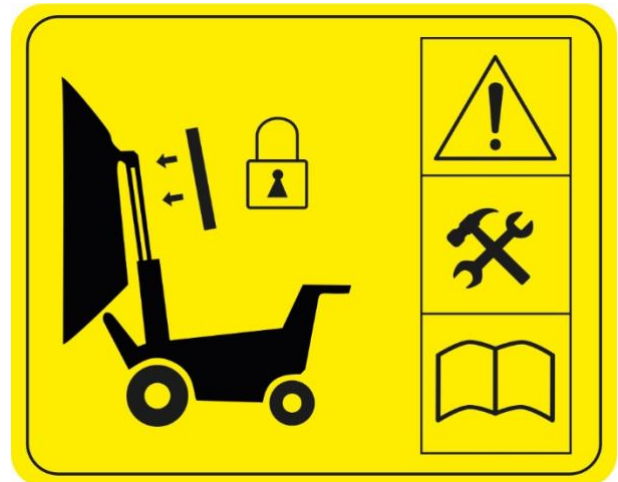
Ved baglæns kørsel skal operatøren være særlig opmærksom på ujævnheder og genstande, som operatøren kan falde over eller køre ind i.

- Området omkring maskinen skal holdes ryddeligt for at undgå faldulykker.

1.7 Vedligehold

Hver gang maskinen tages i brug, skal der foretages visuel inspektion og kontrol for at sikre:

- at der ikke er utætheder i det hydrauliske system ved slanger, tank m.m.,
- at der ikke er utætheder i brændstofsystemet ved slanger, tank m.m.,
- at bolte, møtrikker m.m. er forsvarligt spændte,
- at kølegitter og køleribber på motor er fri for skidt,
- at der ikke er spildt motorolie omkring motoroliepåfyldningen,
- at motorbøren står stille, når fremdriftshåndtag ikke er aktiveret,
- at sikkerhedspladen aktiverer fremadrettet fremdrift ved påvirkning,
- at dækkene har korrekt tryk og er smurte.



ADVARSEL!

Montér altid tipcylinderens sikkerhedsbeslag, inden kontrolarbejdet påbegyndes.

1.8 Transport & bugsering

For at maskinen kan bugseres, uden at motoren er startet, skal fritstillerknappen på højre side aktiveres. De trækkende hjul kobles fri, og maskinen kan flyttes.

Ved løft af maskinen skal de tre anhugningspunkter i front og på instrumentpanelet anvendes.



Anhugning skal udføres med tilstrækkelig stabilitet, og sådan at afhængning ikke kan ske. Løft af maskinen må KUN ske med tomt lad.



Transport af maskinen må kun ske med transportmidler med tilstrækkelig frihøjde, da der er risiko for alvorlig skade på operatører, maskine og transportmiddel.

Under transport skal maskinen fastgøres på lad eller i lastrum efter gældende forskrifter.

1.9 Bortskaffelse

Når motorbøren om mange år er slidt op og skal bortskaffes, udfører HG demontering efter aftale, da det bør foregå på en miljørigtig måde. Ved demontering sorteres maskindelenes efter materialetype. Det vil sige stål for sig, gummipakninger for sig osv. De forskellige materialetyper bortskaffes herefter iht. de til enhver tid gældende regler.

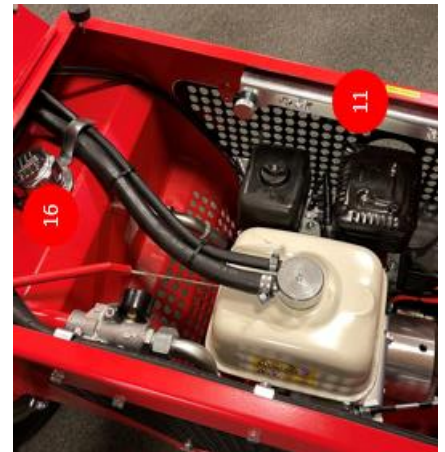
2. Funktions- beskrivelse

2.1 Instrumentpanel



- 1) Betjeningshåndtag til tip af kar.
Trykkes op for at tippe af og ned for at sænke ladet.
- 2) Betjeningshåndtag til High tip funktion.
Trykkes op for at containeren løfter sig.
Trykkes nede for at containeren sænker sig
- 3) Betjeningshåndtag til choker.
Håndtaget trykkes ned for at aktivere choker.
- 4) Fri kobling af fremdrift.
Drej knappen mod uret for at frakoble hjulene, så maskinen kan skubbes.
Fremdriften tilkobles igen ved at trykke knappen ind og dreje med uret.
- 5) Nødstop/sikkerhedsplade.
Ved påvirkning af pladen aktiveres kørsel frem, så operatøren ikke risikerer at blive fastklemt.
- 6) Betjeningshåndtag til kørsel baglæns.
Håndtaget klemmes op mod styrebøjlen. Jo mere håndtaget klemmes op, jo højere bliver hastigheden.
- 7) Betjeningshåndtag til gas (motoromdrejninger).
Håndtaget trykkes ned for at give motoren gas.
- 8) Betjeningshåndtag til kørsel forlæns.
Håndtaget klemmes op mod styrebøjlen. Jo mere håndtaget klemmes op, jo højere bliver hastigheden.

2.2 Maskinens funktionsenheder



9) Påfyldning af benzin – Blyfri 92.

10) Skueglas til kontrol af hydraulikoliestand

11) Tipsikring til karrets hydraulikcylinder.

12) Kontrol samt påfyldning af motorolie.

13) Hydraulikfilter med serviceindikator.

14) Nøglestart.

Benyttes til at starte og stoppe motoren.

15) Rekylstart.

Benyttes til start i tilfælde af manglende strøm.

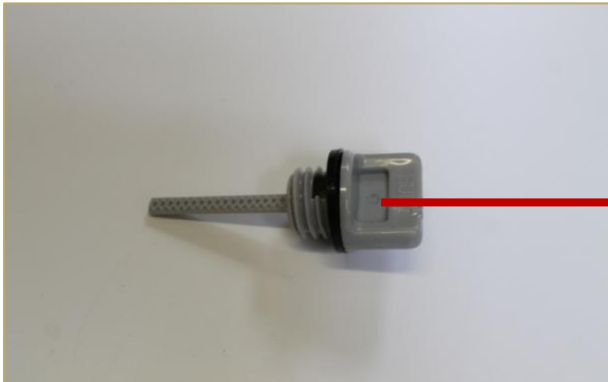
16) Påfyldning af hydraulikolie

Fritstiller. Skubbes fritstiller håndtaget ned er motoren frakoblet og maskinen kan skubbes. Skubbes håndtaget op tilkobles motoren og maskinen kan betjenes via betjeningshåndtagene.



3. Forholdsregler før start

Tjek motorstand (se afsnit vedr. tip s.?)



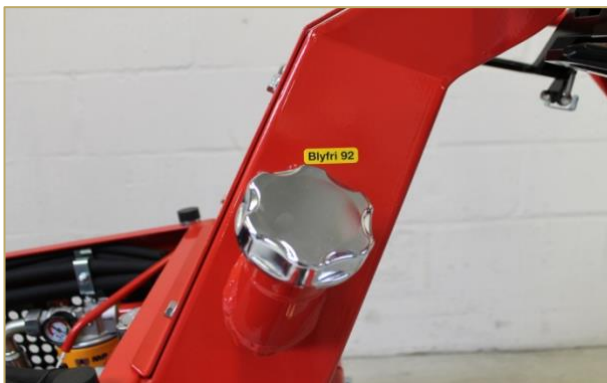
Efterfyld med motorolien af typen 15W-40

Tjek hydraulikoliestand:



ADVARSEL! Montér tipssikring
Efterfyld med hydraulikolie type Q8 Handel 46 eller tilsvarende.

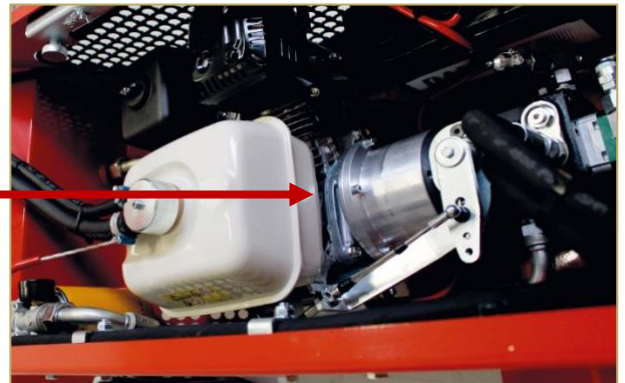
Påfyld Benzin:



Anvend blyfri benzin, oktan 92 eller højere.

ADVARSEL! Benzin er en yderst brandbar og eksplosiv væske. Lad maskinen køle i mindst 10 min. ved påfyldning, og hold antændelseskilder væk.

I tilfælde af indånding af dampe eller indtagelse søges læge.



Dæktryk og efterspænding:



For at opnå optimale ergonomiske forhold skal alle dæk have korrekt lufttryk.
 Dæktryk trækjul: 85 psi / 8,5 bar
 Dæktryk styrehjul: 71 psi / 7,1 bar



Efterspænd hjul en gang ugentligt.
 Tilspændingsmoment: 100 Nm

Serviceindikator på hydraulikfilter:



Indikatoren på hydraulikfiltret indikerer, om filteret har behov for udskiftning ud over periodisk service.

Giv motoren fuld gas, og kontroller indikatoren. Står nålen i det røde felt, skal maskinen til service.

Test af sikkerhedsplade:



Sikkerhedspladen skal ved påvirkning aktivere fremadrettet kørsel, så operatøren ikke klemmes i forbindelse med bak.

Test pladen med startet maskine. Aktiver pladen og sørg for, at maskinen kører frem.

Systemet skal være ubeskadiget og kunne bevæges ubesværet.

4. Kørsel



Maskinen startes ved at aktivere chokeren og give lidt gas, når motoren er kold, og derefter dreje tændingsnøglen med uret. Når motoren er i gang, slippes nøglen, og chokeren justeres, til motoren går jævnt. Juster gassen til de ønskede motoromdrejninger.

Efter et stykkes tid deaktiveres chokeren helt. Er motoren varm, er det ikke nødvendigt at benytte choker.



Begge hænder placeres på styret, så fingrene kan nå fremdriftshåndtaget. Maskinen kører frem ved at trække op i håndtagets højre side og standser ved at slippe. Trækkes der op i håndtagets venstre side, kører maskinen baglæns.

Bak kræver grundig orientering bagud, inden bevægelsen påbegyndes.

Retningen styres ved at trække styrehåndtaget mod højre eller venstre under fremdrift. Forsøg ikke at styre retningen, mens maskinen står stille, da dette vil være hårdt for kroppen.

ADVARSEL!

Slippes frem- og bakhåndtagene, skal maskinen standse på stedet og stå helt stille. Kryber maskinen let, skal den straks tages ud af drift, og fejlen skal udbedres.



Ladet tippes ved at presse tiphåndtaget op med venstre hånd, samtidigt med at højre hånd stadigvæk holdes på styrehåndtaget.

Hastigheden bestemmes med håndtaget: jo mere det presses op, jo hurtigere bevægelse. Inden ladet sænkes, skal operatøren orientere sig og sikre, at ingen personer er inden for maskinens bevægelsesområde. Ladet sænkes ved at presse tiphåndtaget ned med venstre hånd, mens højre hånd bliver på styrehåndtaget. Vent, indtil ladet er helt nede, og placer begge hænder på styrehåndtaget, inden fremdrift aktiveres.

ADVARSEL!

Ved kæntring slippes maskinen, og der tages afstand. Forsøg aldrig at holde maskinen.

Inden operatøren går fra maskinen, skal karret være nede, gashåndtaget skubbet helt op og motoren slukket på nøgleafbryderen. Forlades maskinen helt, skal nøglen fjernes fra maskinen.

Betjening af High Tip funktion

Containeren betjenes ved at trykke håndtag op eller ned, samtidigt med at højre hånd stadigvæk holdes på styrehåndtaget. Inden funktionerne aktiveres skal operatøren orientere og sikre, at ingen personer er inden for maskinens bevægelsesområde.

Ved aktivering af håndtag skal højre hånd blive på styrehåndtaget. Vent indtil containeren er helt nede, og placer begge hænder på styrehåndtaget, inden fremdrift aktiveres.

- High Tip løft: Tryk håndtag op, hele containeren vil nu hæve sig op, når containeren ikke kan komme højre op, slippes kontakten igen. Se figur pos 32
- High Tip sænk: Tryk håndtag ned, hele containeren vil nu sænke sig til normal position, når containeren ikke kan komme sænkes mere slippes kontakten igen. Se figur pos. 33
- Tip container op: Tryk håndtag op, hele containeren vil nu tippe, når containeren ikke kan tippes højre op, slippes kontakten igen. Se figur pos. 33
- Tip container ned: Tryk håndtag ned, hele containeren vil nu tippe ned, når containeren ikke kan tippes længere ned, slippes kontakten igen. Se figur pos 34

ADVARSEL!

Ved kæntring slippes maskinen, og der tages afstand. Forsøg aldrig at holde maskinen.

Inden operatøren går fra maskinen, skal container være nede og maskinen slukket på nøgleafbryderen. Forlades maskinen helt, skal nøglen fjernes fra maskinen og hovedafbryderen placeres i brudt tilstand.

5. Vedligehold

5.1 Oversigt over vedligehold

Aktivitet		For hver driftstimer					
		Daglig	3 mdr.	20 timer	50 timer	100 timer	300 timer
Kontrol	Hydraulikoliestand	x					
	Motoroliestand	x					
	Luftfilter (støvet miljø)	x					
	Luft i hjul	x					
	Sikkerhedspladens funktion	x					
	Utætheder	x					
	Friløbsventil		x				
	Bolte og møtrikker er spændte		x				
Justering	Tændrør					x	
	Fritstillere		x				
	Sikkerhedsplade		x				
Smøring	Pendulophæng		x				
	Hjul		x				
Efterspænding	Hjul		x				
Rensning	Tændrør					x	
	Bundfald i karburator					x	
	Luftfilter		x			x	
Udskiftning	Luftfilter						x
	Motorolie			Første		x	
	Motoroliefilter			Første		x	
	Hydraulikoliefilter			Første		x	
	Hydraulikolie			Første		x	
	Advarselsskilte efter behov		x				
	Tændrør						

Første = udskiftes, når maskinen har kørt 20 timer.

Komponenter skal efterses iht. Leverandørens anbefalinger. HG Machines ApS foreskriver, at en autoriseret servicetekniker udfører et stort serviceeftersyn af maskinen mindst en gang årligt. Sikkerhedsfunktioner, som fritstillere og sikkerhedsplade skal efterses hver tredje måned. Alt vedligehold skal udføres af en uddannet mekaniker, servicetekniker eller lignende

5.2 Bugsering og tip i tilfælde ved vedligeholdelse, service eller defekt.



Friløbsknappen benyttes til at frakoble trækjulene, så motorbøren kan flyttes med stoppet motor. Knappen drejes mod uret for at frakoble. Tryk knappen ind og drej med uret for at indkoble motoren igen.

ADVARSEL!

Maskinens parkeringsbremse er ikke i funktion i frakoblet tilstand. Læg en egnet genstand på begge sider af hjulene, når maskinen forlades.



HG anbefaler ikke at forlade maskinen i frakoblet tilstand.

Ved hjælp af to personer kan containeren tippes til siden. High Tip behøver ikke at være hævet som vist på figur pos. 24. Alternativt kan maskinens container også være tippet uden High Tip er aktiveret figur pos. 27 og 28.

Fordelen ved en aktiveret high tip eller kun tippet container er, at containeren derved kan lægges direkte ned på underlaget, som maskinen står på. Se figur pos. 23

Er high tip ikke aktiveret, skal containeren, når denne tippes til siden, understøttes af en passende stabil genstand, som evt. støttebuk med godkendt bærekapacitet på minimum 200kg. Se figur pos. 25

ADVARSEL!

I dette tilfælde skal der altid sørges for at containeren er tippet minimum 125* grader over den vandrette flade, hvor containeren har sin normale position, for netop at undgå at containeren falder tilbage.



5.3 Vedligeholdelsespunkter



Sikkerhedsbeslag

Inden vedligeholdelsesarbejdet påbegyndes, skal sikkerhedsbeslaget monteres på tipcylinderen. Løsn de to fingerskruer, og afmonter beslaget fra maskinens inderside. Fjern den store fingerskrue, og fold beslaget ud. Placer den ind over cylinderens stempelstand, og skru fingerskruen i som lås.



Aftapning af hydraulikolie

Sæt en egnet beholder under hydraulikolietanken, og fjern proppen. Beholderen skal kunne rumme 17 liter. Rengør og sæt proppen i igen, når olien er løbet ud.

ADVARSEL!

Olien kan være meget varm, så pas på!



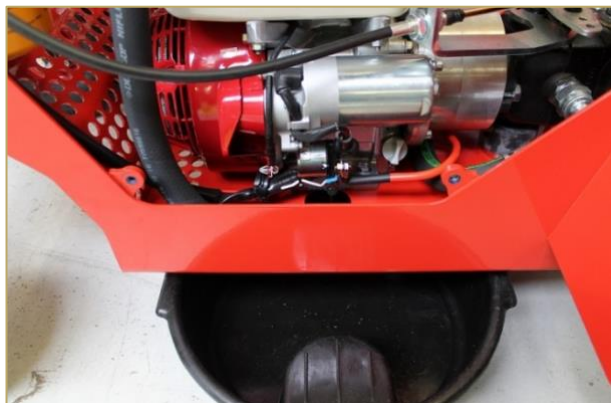
Skift af hydraulikfilter

Sæt en egnet beholder under maskinen ved filteret. Løsn filteret, og skru det af. Smør pakningen på det nye filter med olie, og skru det på. Spænd filteret hårdt fast med håndkraft.



Påfyldning af hydraulikolie

Påfyld ca. 17 liter hydraulikolie type Q8 Handel 46 med en ren oliekanne. Kontroller oliestanden i skueglasset på maskinens venstre side.



Skift af motorolie

Sæt en egnet beholder under olietanken, og fjern proppen. Rengør proppen, udskift pakningen, og sæt proppen i igen, når olien er løbet ud.

Påfyld ca. 0,6 liter motorolie af typen 15W-40 med en ren oliekande. Oliestanden skal nå op til gevindets top.

Kontroller oliestanden med oliepinde.

ADVARSEL!

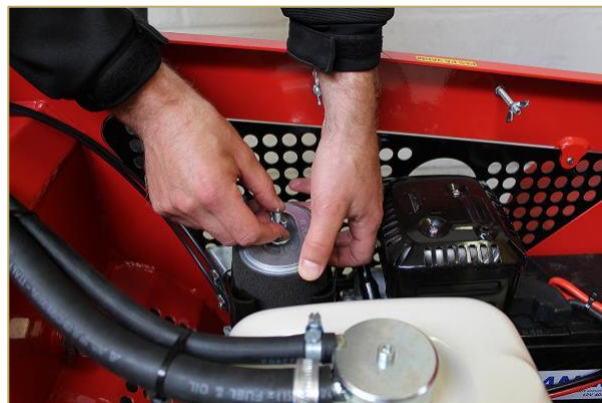
Olien kan være meget varm, så pas på!



Bundfældning af karburator

Sæt en egnet beholder under maskinen ved karburatoren.

Luk for benzinhanen, og fjern herefter drænproppen i svømmehusets side. Skift pakningen, og sæt proppen i igen. Åbn for benzinhanen igen.



Luftfilter

Afmonter dæksel og filter ved at løsne de to fingermøtrikker. Rengør herefter skumfilter og papirfilter med trykluft eller udskift til nye elementer.

Monter skumfilteret omkring papirfilteret igen, og monter herefter på motoren med metal møtrikken. Dækslet monteres med plastmøtrikken.



Udskiftning af tændrør

Afmonter tændrøret med en 21 mm nøgle ved at dreje mod uret. Rengør tændrøret, og juster elektrodeafstanden til 0,70-0,80 mm. Udskift tændrøret hvis nødvendigt. Skru altid tændrøret i med hånden.

Ved nyt tændrør spændes yderligere en halv omgang for at tætte pakningen. Ved tidligere anvendt tændrør spændes kun 1/8-1/4 omgang yderligere.



Smøring

Der kan anvendes almindeligt højtryksfedt til smøring.

Der sidder smørenipler på:

- Styrehjulsophæng, vippeaksel.
- Styrehjul, drejeaksel.
- Styrehjul, aksel.



Efterspænding af hjul

Efterspænd hjul en gang ugentligt.
Tilspændingsmoment: 100 Nm.

Udskiftning af skilte

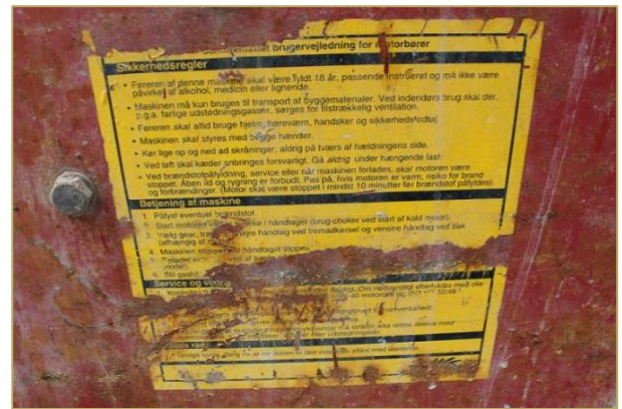
Advarsels- og betjeningskilte udskiftes, hvis de er utydelige.



Luftryk i hjul

For at opnå optimale ergonomiske forhold skal alle dæk have korrekt luftryk:

Dæktryk træk hjul: 85 psi/8,5 bar
Dæktryk styrehjul: 71 psi/7,1 bar.



Justering af fritstiller

Maskinens fritstiller får den til at stå stille, når frem-/bakhåndtaget ikke er aktiveret.

Justering af 0-punktet er nødvendig, hvis maskinen kryber let frem eller tilbage, uden at håndtaget er aktiveret. Maskinen skal være varm og stå på plant gulv, når justeringen påbegyndes.



Serie nr. 280100-001-2016 og frem

Løsn kontramøtrikken (1) på undersiden af excenterbolten (2) med en 13 mm nøgle. Drej herefter excenterbolten (2) mod højre eller venstre, indtil maskinen står helt stille. Spænd herefter kontramøtrikken (1) igen.



Justering af sikkerhedsplade

Sikkerhedspladen skal ved påvirkning aktivere fremadrettet kørsel, så operatøren ikke klemmes

i forbindelse med bak. Når maskinen er kørt væk fra operatøren, skal den stoppe igen.

Løsn de to kontramøtrikker med en 13 mm nøgle. Afmonter låsesplitten fra det ene vinkelled, og tag hovedet af kuglen. Drej nu vinkelhovedet ind eller ud efter behov. Monter vinkelhovedet og splitten, og spænd kontramøtrikken. Kontroller, at plade, rørstifter, bolte og møtrikker, der holder aksler og forbindelser, er ubeskadiget. Test med låret, at maskinen kører frem, når pladen aktiveres. Maskinen skal køre, inden låret rører det runde styrehåndtag.



Friløbsventil

Når ventilen er sat i Fremdrift, skal maskinens driftshjul ikke kunne rotere, og maskinen skal stå fast.

Kontroller, at ventilknappen ikke er beskadiget.

Justering af tiphåndtag

Stoppet på tiphåndtaget reducer hastigheden på sænkefunktionen, så slangebrudsventilen en ikke slår til.

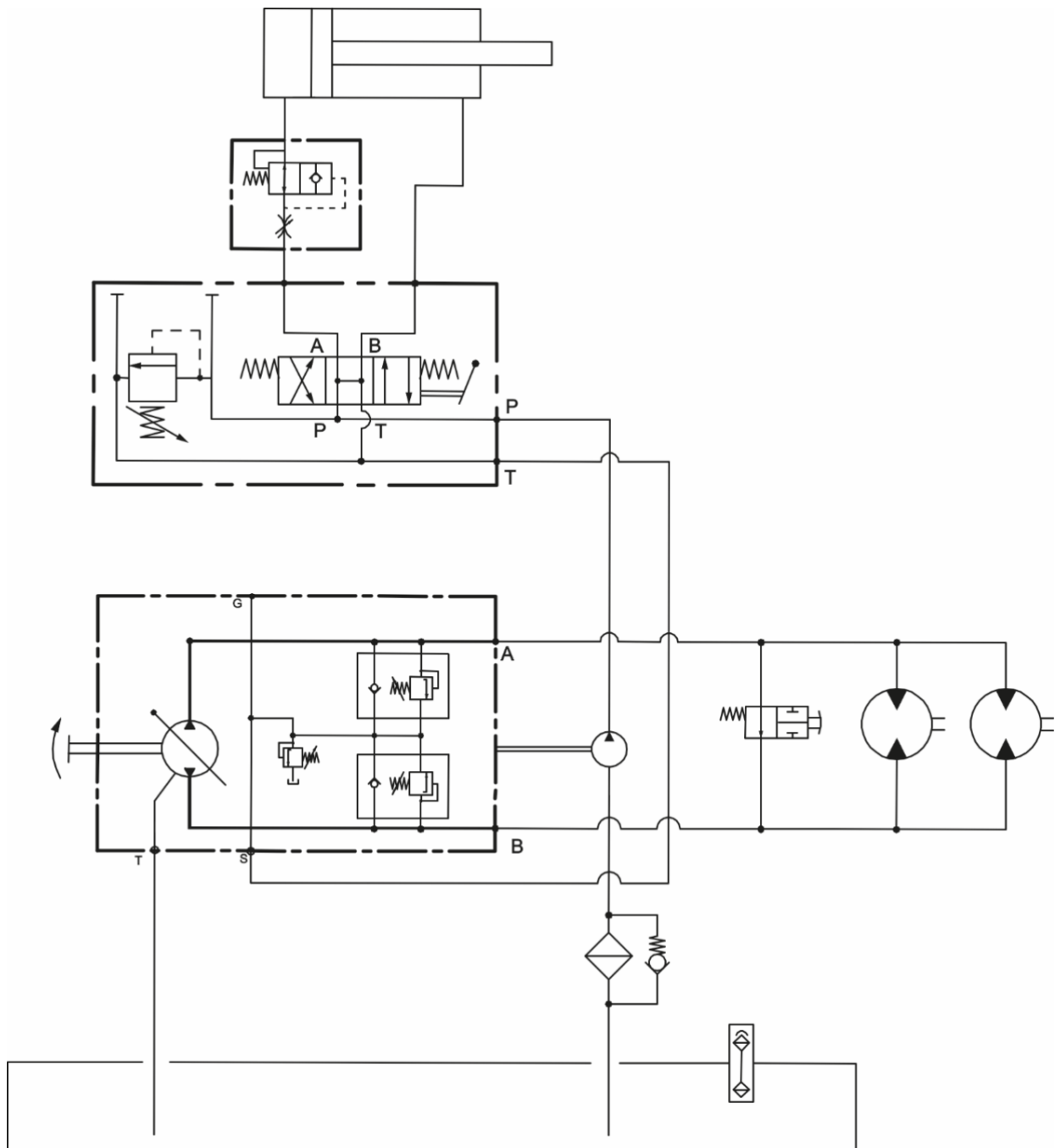
Juster stoppet, så ladet sænkes med jævn fart, men motoren ikke lyder belastet.



6. FAQ

Fejl	Mulig årsag	Mulig årsag
Maskinen vil ikke starte.	Olievagten er aktiveret.	Kontroller olieniveau og efterfyld.
Maskinen vil ikke trække.	Friløbsventilen er aktiveret.	Tryk knappen til friløb ind og drej med uret for at låse.
Maskinen er tung at styre.	Luftrykket i styrehjul er for lavt.	Pump hjul op til maks. tryk.
Motoren går i stå, når ladet sænkes.	Slangebrugsventil aktiveres, når ladet sænkes.	Juster stoppet på tiphåndtaget, så sænkehastigheden mindskes.
Maskinen kryber, når den står i tomgang.	Fremdriftssystemets fritstiller er ikke justeret korrekt.	Juster fritstillerens 0-punkt.
Hydrauliksystemet mangler effekt.	Centrifugalkoblingen er slidt.	Skift bakker i centrifugalkoblingen.
Motoren er svær at starte eller går i stå.	Vand i benzinen.	Skift benzinen, og bundfæld karburatoren.
Motoren er svær at starte.	Tændrøret er slidt eller defekt.	Udskift tændrøret.
Maskinen kører ikke ligeud.	Styrehjul eller hjulophæng er beskadiget og styrer skævt.	Udskift hjul eller ophæng.

7. Hydraulikprogram



8. Tekniske specifikationer

Specifikationer	
Bredde	850 mm
Længde	2050 mm
Højde	1080 mm
Egenvægt	415 kg
Indhold i Liter	400 L
Indhold i kg	1000 kg
Aflæsningshøjde	125 cm
Kørehastighed	0-6 km/t
Bak hastighed	0-3 km/t
Motor	
Type	Honda GX200 Stage V – EI start Centrifugalkobling før koldstart Transmission, trinløs hydrostatisk frem/bak
Ydeevne	6,5 HK
Kobling	Centrifugal
Benzintank	3,6-liter benzin – 92 Oktan, blyfri
Andet	
Lad funktion	Hydraulisk tip med trevejs manuel ventil. Tipcylinder, dobbeltvirkende
Hydrauliktank:	17 liter Handel 46
Træk hjul	LP 190 x 8 x 6 ply
Gaffelhjul	4.00-4
Lyd tryk:	$L_{pa, eq} = 88 \text{ dB(A)}$ maksimalt (Målt ved tip med tom kasse og maksimale omdrejninger) $L_{pa, eq} = 87 \text{ dB(A)}$ simuleret drift (Målt ved simulerede driftsforhold mellem kørsel og tip) Usikkerhed ved ovenstående målinger er +/- 2 dB
Vibrationer	Vægtet arm-/håndniveau - 5 m/s ² maks. (Målt ved tip med tom kasse og maksimale omdrejninger) Vægtet arm-/håndniveau - 3 m/s ² simuleret drift. (Mål ved simulerende driftsforhold mellem kørsel og tip) Usikkerheden ved ovenstående målinger er +/- 25%

9. Garanti bestemmelser

Garantiperiode

HG yder garanti i 12 måneder. Garantiperioden begynder på leveringsdatoen.

Garantien omfatter

- Komponenter der pga. materiale- eller fabrikationsfejl må ombyttes eller repareres.
- Garantien omfatter ikke slid- og forbrugsdele som fx:
 - Fremføringsbånd.

Producentens garanti ophører hvis

- Maskinen anvendes forkert.
- Maskinen anvendes uden at følge instruktionsbogen og sikkerhedsforskrifterne.
- Maskinen ikke vedligeholdes efter anvisningerne, eller der anvendes ukurante reservedele.
- Maskinen anvendes efter, at en fejl er konstateret, så dette resulterer i en dyrere reparation end den oprindelige fejl.
- Ved ombygning eller montering af andre elektriske dele.

Ejerens egen forsikring bør dække

- Brand, indbrud, tyveri og hærværk.
- Vand- og frostskafer.
- Skader forårsaget af vind og vejr.

Producentens garanti gælder ikke i disse tilfælde.

Godkendelse af krav på erstatning
Producentens godkendelse af krav på erstatning forudsætter, at den defekte del vises for producenten eller dennes repræsentant inden to uger efter, at skaden er opstået.

Ejerrettighederne til den/de skadede del(e) overføres til leverandøren af de nye dele.

Iht. garantien erstattes kun komponenter. Den dækker altså ikke

1. Fragtomkostninger.
2. Omkostninger i forbindelse med ventetid, maskinejerens arbejdstid og rejseomkostninger.
3. Driftstab og øvrige efterfølgende omkostninger.

Andet

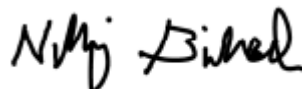
Forud for reparation iht. garantien skal producenten kontaktes for at aftale proceduren. Er reparationen igangsat eller udført, er det for sent at påberåbe sig garantien.

Disse garantibestemmelser kan kun ændres gennem særskilt overenskomst.

10. EU overensstemmelses- erklæring

HG Machines ApS
Vejlevej 15
DK-8722 Hedensted
Tel. (+45) 75 89 12 44
www.hg-machines.com

Hedensted, 15. februar 2023



Nikolaj Birkerod
Direktør

erklærer hermed, at:

Super Skub model HYDRA med rekylstart
Typenummer 280121
Super Skub model HYDRA med el start
Typenummer 280125
Super Skub model HYDRA med el start
Typenummer 280100

er i overensstemmelse med:

- Maskindirektivet 2006/42/EF
- EMC-direktivet 2014/30/EU
- Direktivet om maskiner til udendørs brug –
2000/14/EF

under anvendelse af følgende harmoniserede standarder:

- DS EN ISO 12100:2011
- DS EN ISO 13857:2008