

Gebruikershandleiding HG E1000 HIGH TIP SUPER SKUB

**HG E1000****100%
ELECTRIC**

Inhoudsopgave

Gebruikershandleiding	1
Inleiding	3
1. Veiligheid	4
1.1 Lees de handleiding	4
1.2 Training	5
1.3 De meest voorkomende oorzaken van ongelukken	5
1.4 Voorbereiding	5
1.5 Geluids- en trillingsniveau	5
1.5.1 Trillingsniveau	6
1.6 Bediening	7
1.7 Onderhoud	8
1.8 Transport en slepen	9
1.9 Afvoeren en demonteren	11
2. Opladen en opslaan	12
2.1 Opladen	12
2.2 Opslaan	13
3. Functies	15
3.1 Instrumentpaneel	15
3.2 Functie-units van het apparaat	16
4. Voorwaarden vóór het opstarten	19
4.1 Bandendruk en naspannen	19
5. Rijden	21
5.1 Bediening van HIGH TIP	22
6. Onderhoud	23
6.1 Slepen en opzij kiepen van de container bij onderhoud, service, motordefect, defect in hydrauliek of stroomonderbreking	24
6.2 Onderhoud	25
7. FAQ	29
8. Hydraulisch diagram en elektrisch diagram	31
9. Technische specificaties	32
10. Garantie	33
11. Verklaring overeenkomst EU-regels	34

Inleiding

Onze 100% elektrische dumper heeft een batterij die tot twee volledige werkdagen meegaat, en een de functie 'HIGH TIP', die lossen bij een hoogte van 125 cm mogelijk maakt.

HG E1000 HIGH TIP is een hoogwaardige elektrische minidumper met een extra voordeel: de mogelijkheid om direct over de rand van containers en opleggers te lossen. Hij is gebruiksvriendelijk en heeft hetzelfde optimale vermogen als onze machines met verbrandingsmotor.

De HIGH TIP-functie is met name populair in krappe ruimtes waarin over de rand van een container of oplegger moet worden gelost. De dumper is voorzien van volledige veiligheidswaarborgen die de hoogste standaard voor gebruikers garanderen, en kan tot 1000 kg lossen.

- Minimaal onderhoud: gebouwd voor ruwe omstandigheden.
- Lithumbatterijtechnologie
- Maakt opvallend minder lawaai
- Uitstootvrije werkomgeving
- Effectieve lostijd van 12 uur – tot 2 werkdagen
- Snel oplaadbaar: binnen 90 minuten van 20 naar 80% batterijvermogen.

Fabrikant:

HG Poland Sp. Z. O. O.
+48 91 885 23 04
Prosta 34
72-100 Łozienica
Polen
CVR-nr.: PL7010040430

HG Machines ApS
+45 75 89 12 44

HG Bulk movement
made easy.

hello@hg-machines.com
www.hg-machines.com
Vejlevej 15
8722 Hedensted
Denemarken

1. Veiligheid

1.1 Lees de handleiding

Lees de handleiding uitvoerig door en zorg ervoor dat overige potentiële gebruikers van het apparaat dat ook doen. Als de gebruiker niet op de hoogte is van bepaalde details wat betreft het apparaat, kan dit gevaar opleveren.

Als een van de waarschuwingsmarkeringen van het apparaat loskomt, beschadigd of vernietigd is, waardoor het betreffende symbool niet meer begrijpelijk is, de markering worden vervangen.

WAARSCHUWING!

voor een tekst in de handleiding duidt erop dat er risico op persoonlijk letsel bestaat als de aanwijzingen niet worden gevolgd.

WAARSCHUWING!

Hete onderdelen

Raak de elektrische motor niet aan tijdens bedrijf of als de motor net is gestopt. Hete onderdelen kunnen ernstige verbranding veroorzaken.

WAARSCHUWING!

Elektrische schok

Wij raden aan om bevoegd servicepersoneel of een werkplaats voor onderhoud of het opsporen van fouten te gebruiken, aangezien er een risico op elektrische schokken bestaat. Elektrische schokken kunnen leiden tot brandschade, overlijden of langdurig letsel.

Handleidingen, lijsten met reserveonderdelen en instructievideo's vindt u op www.hg-machines.com.

WAARSCHUWING!

Klemgevaar

Zorg ervoor dat de bewegende delen van het apparaat niet worden aangeraakt. Dit geldt zowel voor vingers als kleding; er kan letsel ontstaan.

WAARSCHUWING!

Knelgevaar

Bij onderhoud en bij het parkeren van het apparaat moet de motor worden uitgeschakeld, moet de sleutel uit het contact worden genomen en moet de hoofdschakelaar in de stand 'uit' staan. HG raadt aan om altijd een bevoegde of werkplaats in te schakelen bij onderhoud of het opsporen van fouten.

WAARSCHUWING!

Gevaar

Bij onderhoud en bij het parkeren van het apparaat moet de motor worden uitgeschakeld, moet de sleutel uit het contact worden genomen en moet de hoofdschakelaar in de stand 'uit' staan. HG raadt aan om altijd een bevoegde of werkplaats in te schakelen bij onderhoud of het opsporen van fouten.

1.2 Training

- Lees de instructies uitvoerig door. U moet bekend zijn met alle bedieningen, contacten enz. en weten hoe de apparatuur correct moet worden gebruikt.
- De operator moet ouder dan 18 jaar zijn en beschikken over normale geestelijke vermogens en mobiliteit om de dumper te kunnen gebruiken. Het is mogelijk dat de wet in bepaalde situaties een andere leeftijdsgrens voor gebruik van de dumper voorschrijft.
- Vergeet niet dat de operator verantwoordelijk is voor ongelukken of eventueel gevaarlijke situaties die kunnen ontstaan met betrekking tot andere personen en de bezittingen van die mensen.
- De operator moet uitvoerige instructies ontvangen voor het gebruik van de dumper. Deze instructies moeten de nadruk leggen op:
 1. De noodzaak van opperste concentratie bij werkzaamheden met zelfrijdende machines.
 2. De operator kan goed zien wat er voor en achter het voertuig gebeurt, vooral daar waar andere mensen zich bevinden.

1.3 De meest voorkomende oorzaken van ongelukken

1. Slecht zicht
2. Onvoldoende kennis van het voertuig bij de operator
3. Terrein te steil of hellend
4. Ondergrond heeft onvoldoende stabiliteit
5. Het voertuig wordt gebruikt in een te kleine ruimte

1.4 Voorbereiding

- Zorg ervoor dat u bij het rijden geen loszittende kleding aanhebt.
- Zorg ervoor dat de machine voldoende opgeladen is. HG raadt aan om niet te rijden bij een batterijcapaciteit van minder dan 10%.
- Zorg ervoor dat de machine voldoende hydraulische olie heeft voor de kief functie en de High Tip-functie.
- Vul eventueel de hydraulische olie bij voordat de hoofdschakelaar en de sleutel in de ON-positie worden gebracht. Neem het deksel van de hydraulische tank nooit uit en vul de hydraulische olie nooit bij terwijl de motor actief is of nog warm is.
- Bij het morsen van hydraulische olie mag niet worden geprobeerd om de machine in te schakelen voordat de gemorste hydraulische olie op het apparaat is weggeveegd. Hydraulische olie kan zorgen voor een zeer gladde ondergrond, waardoor het risico op ongelukken tijdens het rijden wordt verhoogd.
- Als u hydraulische olie op uw huid krijgt, moet u deze grondig wassen met zeep. Neem bij aanhoudende irritatie contact op met een arts.
- Het innemen van hydraulische olie is levensgevaarlijk.

1.5 Geluids- en trillingsniveau

Volgens ISO 6396 is het hoogste niveau van de equivalente geluidsdruk bij de positie van de operator gemeten bij kiefen met lege bak en maximale omwenteling 71dB (A).

Volgens ISO 6396 is het hoogste niveau van de equivalente geluidsdruk bij de positie van de operator gemeten bij gesimuleerde bedrijfsomstandigheden tussen rijden en kiepen 70dB (A).

De onzekerheidsfactor bij de bovenstaande metingen is ± 2 dB.

1.5.1 Trillingsniveau

Volgens ISO 1032 is het maximale gewogen arm/-handtrillingsniveau bij de positie van de operator gemeten met lege bak en maximale omwentelingen:

ahv = 5,0 m/s².

Volgens ISO 1032 is het maximale gewogen arm/-handtrillingsniveau bij de positie van de operator gemeten bij gesimuleerde bedrijfsomstandigheden tussen rijden en kiepen:

ahv = 3,0 m/s².

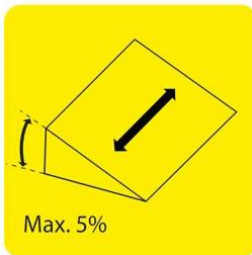
De onzekerheidsfactor bij de bovenstaande metingen is $\pm 25\%$.

1.6 Bediening

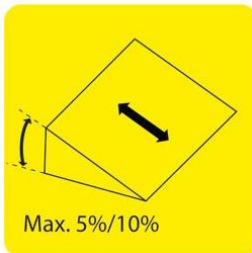
WAARSCHUWING!

Als niet wordt voldaan aan de volgende bedieningsinstructies, ontstaat risico op persoonlijk letsel:

- ◆ Bij binnengebruik moeten de op de betreffende plek geldende regels en instructies worden gevolgd.
- ◆ Gebruik het apparaat niet op plekken met brandgevaarlijk stof of explosieve gassen.
- ◆ Gebruik de dumper zoveel mogelijk in daglicht of bij sterke kunstverlichting.



Rijd geen hellingen van meer dan **5% (4,5)** graden op of af.



Rijd niet schuin over hellingen van meer dan:

10° (10 graden) bij een harde ondergrond, zoals beton of asfalt.
5° (4,5 graden) bij vaste ondergrond zoals kiezelstenen of gras.

- ◆ Als het apparaat omslaat, moet het worden losgelaten en moet afstand worden genomen. Probeer het apparaat nooit vast te houden.
- ◆ Besef dat de rijprestaties van de dumper wezenlijk veranderen als de container wordt gevuld. Het zwaartepunt van de minidumper wordt veel hoger bij een gevulde container.



Gebruik de dumper niet als het plafond niet hoog genoeg is.



NOOIT bij hellingen rijden met lege of volle container als de HIGH TIP-functie is geactiveerd.



Uitsluitend op loodrechte en stabiele ondergrond rijden als de HIGH TIP-functie is geactiveerd.



Niet rijden en lossen in de buurt van uitgravingen en instabiele randen.

Een bevroren lading of sterk klevend materiaal zoals klei mag niet worden gelost door te kiepen, omdat de machine dan kan omvallen.

- ◆ Er mag niet op een zachte, losse en onregelmatige ondergrond worden gereden, omdat de operator dan kan worden blootgesteld aan onbedoelde belasting van het lichaam als het apparaat wordt bediend.
- ◆ Als de operator de dumper verlaat, moet de onstekingsleutel worden verwijderd en

moet de hoofdschakelaar worden uitgeschakeld.

- ◆ Schakel de ontsteking en de hoofdschakelaar altijd uit voordat u onderhoud of reparatie uitvoert.
- ◆ Schakel de ontsteking en de hoofdschakelaar altijd uit voordat u het apparaat oplaadt.
- ◆ Raak de elektrische onderdelen niet aan wanneer het apparaat is ingeschakeld of actief is.
- ◆ Het apparaat mag uitsluitend worden gebruikt voor het vervoeren van materialen.



De operator moet letten op personen die zich rond het apparaat begeven om te voorkomen dat zij bekneld raken onder het platform als dit omlaag wordt gebracht.



Bij achteruitrijden moet de operator in het bijzonder letten op onregelmatigheden en voorwerpen waar hij over kan vallen of tegenaan kan rijden.

- ◆ De omgeving rond het apparaat moet altijd opgeruimd blijven om vallen te voorkomen.

1.7 Onderhoud

Elke keer dat het apparaat in gebruik wordt genomen moeten een visuele inspectie en

controle worden uitgevoerd om er zeker van te zijn dat:

- ◆ er geen lekkages in de slangen, de tank enz. van het hydraulische systeem zijn;
- ◆ er geen versleten of kapotte slangen zijn;
- ◆ bouten, moeren enz. correct aangedraaid zijn;
- ◆ radiatorroosters en koelribben op de motor vrij van vuil zijn;
- ◆ er geen hydraulische olie op of rond het apparaat gemorst is;
- ◆ de minidumper stil staat wanneer het aandrijvingshandvat niet is geactiveerd;
- ◆ de veiligheidsplaat bij activering aandrijving naar voren inschakelt;
- ◆ de banden de juiste spanning hebben;
- ◆ het batterijpak intact is en geen losse stekkerverbindingen heeft.

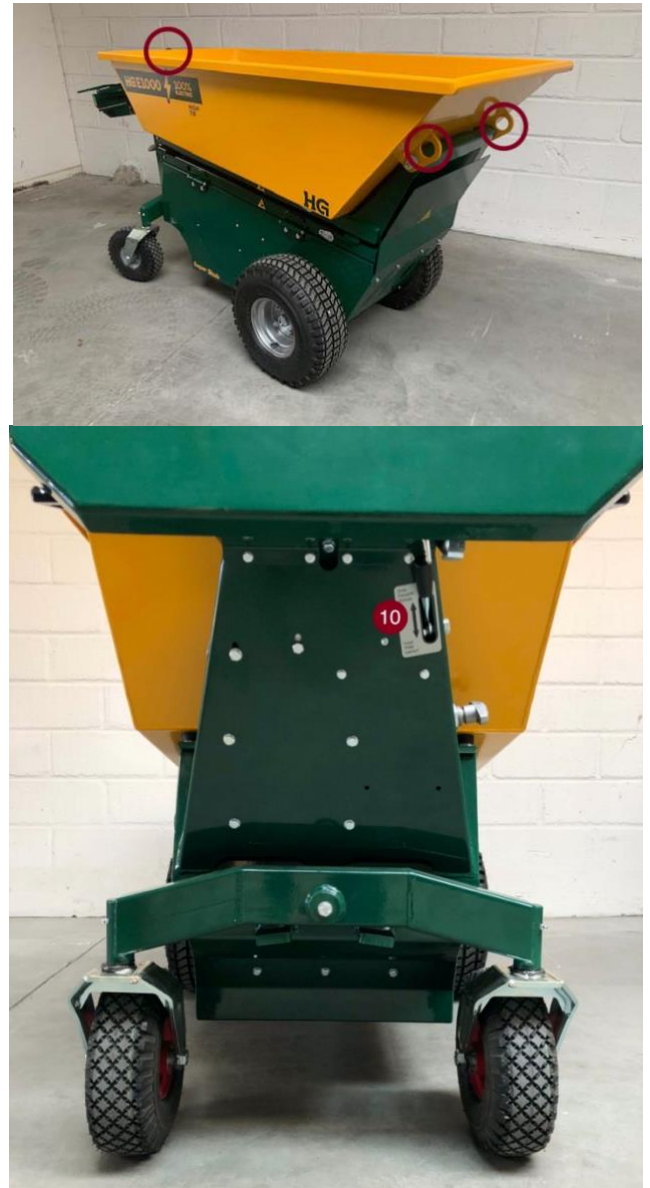
WAARSCHUWING!

Monteer altijd het veiligheidsbeslag van de kiepcilinder voordat u de controle start.

1.8 Transport en slepen

Het apparaat kan alleen worden gesleept zonder dat de motor is gestart als het vrijgavehandvat aan de rechterzijde onder het bedieningspaneel omlaag geduwd is. De rem en de trekkende wielen moeten worden losgekoppeld en het apparaat kan worden geduwd of getrokken. Zie punt 10 in de volgende afbeelding.

NB: Het vrijgavehandvat moet bij normaal bedrijf altijd omhoog staan, omdat de rem anders ontkoppeld is.



Bij het optillen van het apparaat moeten de drie verankeringspunten aan de voorzijde en op het instrumentpaneel worden gebruikt. Verankering moet met voldoende stabiliteit en dusdanig dat ontkoppeling onmogelijk is worden uitgevoerd.

Til het apparaat UITSLUITEND zonder last op.



Gebruik NOOIT het bedieningshandvat of een andere plek rond het instrumentpaneel om de machine vast te haken.

De afbeelding kan afhankelijk van het type model afwijken.



Het apparaat mag uitsluitend worden vervoerd met transportmiddelen met toereikende vrije hoogte aangezien er een risico op ernstig letsel bij de operator en schade aan het apparaat en het transportmiddel bestaat.



Tijdens het vervoer moet het apparaat volgens de geldende voorschriften aan een bak of een container worden bevestigd.

1.9 Afvoeren en demonteren

Als de dumper na vele jaren is versleten en moet worden afgevoerd, voert HG op afspraak demontage uit, omdat dit op een milieuvriendelijke manier moet worden gedaan. Bij demontage worden de onderdelen van het apparaat op type materiaal gesorteerd. Dit betekent staal apart, rubberen pakkingen apart enz. De verschillende typen materialen worden vervolgens overeenkomstig de geldende wettelijke bepalingen afgevoerd.

2. Opladen en opslaan

2.1 Opladen

1) Schakel de machine bij de hoofdschakelaar uit, zie afbeelding pos. 11.



2) De oplaadstekker bevindt zich achter het deksel aan de linkerzijde van het apparaat, gezien vanaf de rijrichting. Zie afbeelding pos. 13.



2) Sluit de stekker aan op het lichtnet. Zie afbeelding pos. 15.



3) Controleer of het apparaat de batterij oplaadt. Aan de zijkant van het apparaat is een pictogram gemonteerd waarop de verschillende standen van het indicatorlampje beschreven staan. Onder in het pictogram staat een pijl, en onder de pijl en in de ventilatieopeningen aan

de zijkant van het apparaat zijnde indicatielampjes van de oplader te zien. Tijdens het opladen zal het gele lampje op de oplader knipperen. Zie afbeelding pos. 16.



4) Als het apparaat volledig is opgeladen, zal het groene lampje op de oplader blijven branden. Vervolgens neemt u de stekker uit het stopcontact en rolt u de oplaadkabel rond de geleiders op het batterijvak. Sluit vervolgens het deksel. Zie afbeelding pos. 13.



5) Als het apparaat is gecontroleerd volgens de instructies bij "veiligheid" en "voorwaarden vóór het opstarten", is het klaar voor gebruik.

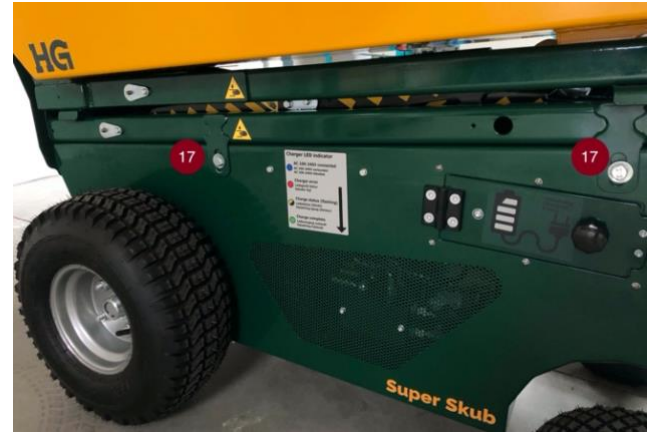
2.2 Opslaan

Bij omstandigheden waarbij een apparaat langere tijd moet worden opgeslagen zonder te worden gebruikt beveelt HG aan om het batterijpak op 'storage mode' in te stellen met minimaal 40% stroom. Als het batterijpak apparaat niet over 40% stroom beschikt op het moment dat het apparaat wordt opgeborgen, moet het eerst minstens tot dit niveau worden opgeladen. Het actuele stroomniveau kan worden afgelezen op de batterij-indicator die in het instrumentpaneel is gemonteerd. Zie afbeelding pos. 6.



Als het batterijpak een stroomniveau van minstens 40% heeft bereikt, moet de hele container opzij worden gekiept. Dit doet u door de bouten aan de linkerzijde los te draaien en de container te draaien rond de scharnieren aan de rechterzijde, gezien vanuit de rijrichting. Zie afbeelding pos. 17 en 18.

WAARSCHUWING! Het draaien van de container moet door twee personen worden uitgevoerd. De container moet zo ver worden gedraaid dat deze niet per ongeluk terug kan kantelen.



Vervolgens moet de bovenste plaat van het batterijvak worden weggenomen door de rechthoekige opening op te tillen. De plaat wordt met magneten op zijn plaats gehouden. Zie afbeelding pos. 19.



De blauwe stekker op de batterij, die uit twee delen bestaat, moet uit elkaar worden getrokken. Zie afbeelding pos. 20. Wanneer de twee blauwe delen en de grijze COM-stekker van elkaar zijn genomen, kan de bovenplaat van het batterijpak weer terug worden geplaatst en kan te container op zijn plek worden gedraaid.



Het apparaat is nu klaar voor opslag en gaat automatisch over op 'storage mode' omdat er geen ontlading wordt geregistreerd. In 'storage mode' zal het batterijpak slechts 1–2% bedrijfsklare toestand verbruiken. De batterij moet echter om de 2,5 maand worden gecontroleerd en opgeladen tot minimaal 40%.

Als het apparaat in gebruik wordt genomen of als het batterijpak moet worden opgeladen, volgt u bovenstaande procedure, waarbij de blauwe stekker, die uit twee delen bestaat, en de grijze COM-stekker in elkaar moeten worden gezet in plaats van uit elkaar worden gehaald.

Dit is een programmeringsstekker. Zie pos. 21.



3. Functies

3.1 Instrumentpaneel



- 1) De bedieningsdrukknoppen voor de HIGH TIP-functie. Als de knop links ingedrukt wordt gehouden, gaat de container omhoog. Als de knop rechts ingedrukt wordt gehouden, gaat de container omlaag.
- 2) De bedieningsdrukknoppen voor het kiepen van de container. Als de knop links ingedrukt wordt gehouden, wordt de container gekiept. Als de knop rechts ingedrukt wordt gehouden, wordt de container omlaag gebracht.
- 3) Noodstop. Als de noodstop wordt ingedrukt, worden het apparaat en de functies onmiddellijk gestopt. Voor het opnieuw activeren van het apparaat na het drukken op de noodstop moet de noodstop een kwartslag met de klok mee worden gedraaid. Vervolgens kan de machine opnieuw worden geactiveerd.
- 4) Claxon. Door op de claxon te drukken wordt een hoog geluidssignaal afgegeven. De claxon kan worden gebruikt voor het voorkomen of tegengaan van gevaar.
- 5) Noodstop/veiligheidsplaat. Het inschakelen van de plaat activeert het rijden vooruit, dus de operator loopt niet het risico om vast komen te zitten bij het achteruitrijden met het apparaat.
- 6) Bedieningshandvat voor achteruitrijden. Het handvat moet tegen de stuurbeugel aan worden geklemd. Hoe meer het handvat wordt aangeklemd, hoe hoger de snelheid.
- 7) Batterij-indicator. Geeft een momentopname weer van het stroomniveau van het batterijpak van het apparaat.
- 8) Bedieningshandvat voor vooruitrijden. Het handvat moet tegen de stuurbeugel aan

worden geklemd. Hoe meer het handvat wordt aangeklemd, hoe hoger de snelheid.

- 9) Sleutelstart ON/OFF. Bij OFF is het apparaat uitgeschakeld. Als de sleutel naar ON wordt gedraaid, wordt de machine ingeschakeld.
- 10) Activeringsknop. Door op de knop te drukken wordt het apparaat geactiveerd. Een groen lampje duidt erop dat het apparaat is geactiveerd en dat de timerfunctie wordt gestart. Als het apparaat 5 minuten lang niet wordt gebruikt, wordt het uitgeschakeld en moet de knop weer worden ingedrukt om te kunnen rijden. (De timer is niet actief als met het apparaat wordt gereden.)

3.2 Functie-units van het apparaat

Vrijsteller. Als het vrijstellerhandvat omlaag wordt geduwd, wordt de elektrische motor losgekoppeld en kan de machine worden voortgeduwd. Als het handvat omhoog wordt geduwd, wordt de elektrische motor ingeschakeld en kan het apparaat worden bediend via de bedieningshandvatten. Zie afbeelding pos. 10.



De hoofdschakelaar, in de uit-stand afgebeeld. Bij gebruik van het apparaat wordt de

hoofdschakelaar 90 graden met de klok mee geraaid. HG raadt aan om de schakelaar in de uit-stand te zetten als het apparaat niet wordt gebruikt, bv. aan het einde van een werkdag. Zie afbeelding pos. 11



Hydraulische olie bijvullen

Demonteer de plaat met behulp van de twee schroeven, en vul de hydraulische olie in het plastic reservoir bij. Zie afbeelding pos. 29, 30 en 31.





Bij het opladen bevindt de laadstekker zich achter het deksel. De lader kan worden aangesloten op 230 V. De stekker is van het type 16A 2P+E, mannelijk type F. Zie afbeelding pos. 13.

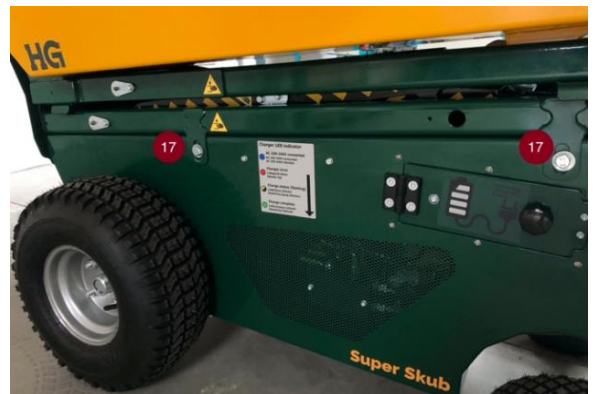


Beveiliging tegen kantelen van de hydraulische cilinder van de container.

De kiepbeveiliging wordt aan de cilinderstok bevestigd bij onderhoud of een andere inspectie waarbij de container omhoog moet worden gekiept. Zie afbeelding pos. 14.



De container opzij kiepen. Om de interne onderdelen van het apparaat toegankelijker te maken kan de container goed opzij worden gekiept door de twee bouten aan de linkerkant van het apparaat los te draaien. Zie afbeelding pos. 17.



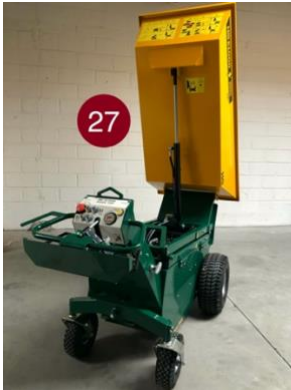
NB: Deze handeling moet door twee personen worden uitgevoerd omdat er zwaar zal worden getild.

Met behulp van twee personen kan de container opzij worden gekiept. HIGH TIP hoeft niet omhoog te zijn, zoals aangeduid in afbeelding pos. 24.



Als alternatief kan de container van het apparaat ook worden gekiept zonder dat HIGH TIP omhoog is, afbeelding pos. 27 en

28. Het voordeel van het omhoog zijn van HIGH TIP of een gekiepte container is dat de container rechtstreeks op de ondergrond kan worden gezet waar het apparaat op staat. Zie afbeelding pos. 28.



Als HIGH TIP niet omhoog is, moet de container wanneer deze opzij wordt gekiept, worden ondersteund door een geschikte stabiel voorwerp, zoals een bok met een goedgekeurde draagkracht van minimaal 200 kg. Zie afbeelding pos. 25.



NB: In dit geval moet er altijd voor worden gezorgd dat de container minimaal 125* graden is gekanteld over het loodrechte oppervlak waar de container zich normaal bevindt, om te voorkomen dat de container terugvalt.

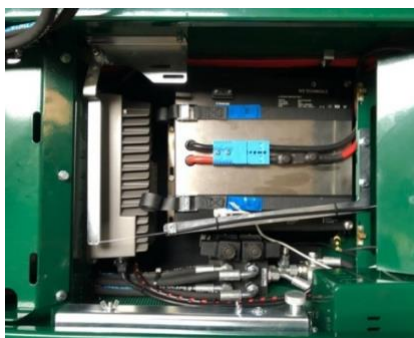
4. Voorwaarden vóór het opstarten

Visuele inspectie van het apparaat. Zorg ervoor dat de machine en alle waarschuwingspictogrammen, en de knoppen en handvatten van het bedieningspaneel intact zijn.

Kantel de container en monteer de kantelbeveiliging op de cilinderstok.



Neem de bovenplaat van het batterijvak weg en controleer op het oog het batterijpak. Zorg ervoor dat het batterijpak aangespannen is en tijdens het rijden niet kan bewegen. Draai eventueel de batterijstoppen aan. Na de inspectie moet de bovenplaat worden teruggeplaatst, moet de kantelbeveiliging worden weggenomen en moet de container worden gesloten.



4.1 Bandendruk en naspannen

Voor het bereiken van de optimale ergonomische omstandigheden moeten alle banden de juiste luchtdruk hebben.

Luchtdruk trekwiël: 53 psi/3,7 bar

Luchtdruk stuurwiël: 67 psi/4,6 bar.



Span de wielen een keer per week na.

Aanhaalmoment: 100 Nm



De veiligheidsplaat testen. De veiligheidsplaat moet bij manipulatie het rijden naar voren activeren, waardoor de operator niet wordt ingeklemd bij achteruitrijden.

NB: Voordat de test wordt gestart, moet een ruimte van minimaal 15 meter rond het apparaat vrijgemaakt zijn.

Start het apparaat en test de plaat. Om een eventuele inklemming tijdens achteruitrijden te simuleren drukt u de veiligheidsplaat zachtjes in. De machine begint met vooruitrijden; hoe meer de plaat wordt ingedrukt, hoe sneller het apparaat rijdt.



Het apparaat mag niet worden gebruikt als het niet rijdt wanneer op de plaat wordt gedrukt

Het systeem moet onbeschadigd zijn en probleemloos kunnen bewegen.

5. Rijden

Draai de hoofdschakelaar naar de uit-positie. De batterijpak is nu aangesloten op de onderdelen van het apparaat.



Draai de ontstekingsleutel naar de positie ON. Nu hoort de indicator van de batterijstatus te gaan branden.



Druk op de activeringsknop (brandt nu groen). Het apparaat is nu actief.



Controleer via de batterijstatus of het apparaat voldoende is opgeladen. HG raadt aan om niet te rijden met minder dan 10% stroom omdat dit de batterij kan beschadigen en de levensduur kan verkorten.



Plaats beide handen aan het stuur, zodat de vingers bij het aandrijvingshandvat kunnen komen. Het apparaat gaat vooruit rijden als u de rechterkant van het handvat omhoog trekt en het stopt als u het handvat loslaat. Als u de linkerkant van het handvat omhoog trekt, gaat het apparaat achteruit rijden.



NB: Bij achteruitrijden moet zorgvuldig achterom worden gekeken voordat het rijden begint.

Stuur in de gewenste richting door tijdens bedrijf het stuurhandvat naar rechts of links te draaien. Probeer niet om de richting te veranderen wanneer het apparaat stil staat, want dit is belastend voor het lichaam.

WAARSCHUWING!

Als het voor- en achterhandvat wordt losgelaten, moet het apparaat helemaal stilstaan. Als de machine een beetje kruipt, **moet het onmiddellijk buiten bedrijf worden genomen** en moet de fout worden onderzocht.

5.1 Bediening van HIGH TIP

De container wordt bediend door een van de vier functieknoppen ingedrukt te houden. Tegelijkertijd moet de rechterhand voortdurend op het stuurhandvat worden gehouden. Voordat de functies worden geactiveerd, moet de operator zich oriënteren en controleren of er zich geen personen binnen het bewegingsgebied van het apparaat bevinden.

Bij het activeren van de functieknoppen moet de rechterhand op het stuurhandvat worden gehouden. Wacht tot de container helemaal naar beneden is, en plaats beide handen op het stuurhandvat voordat de aandrijving wordt geactiveerd.

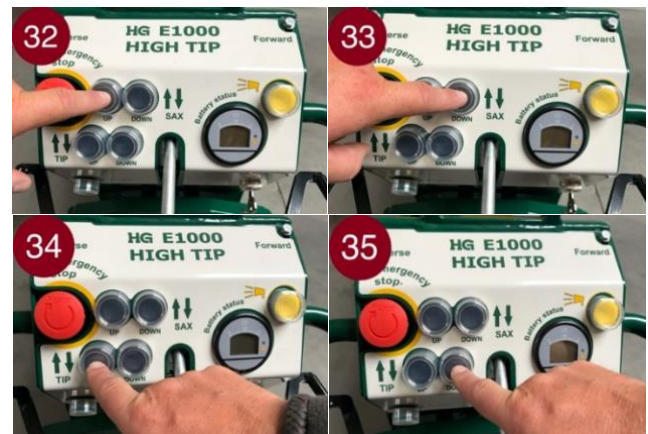
HIGH TIP omhoog: Houd de knop linksboven ingedrukt. De hele container wordt nu opgetild. Als de container niet hoger kan komen, laat u het contact weer los. Zie afbeelding pos. 32

HIGH TIP omlaag: Houd de knop rechtsboven ingedrukt. De hele container gaat nu omlaag

naar de normale positie. Als de container niet lager kan komen, laat u het contact weer los. Zie afbeelding pos. 33.

Container omhoog kiepen: Houd de knop linksonder ingedrukt. De hele container wordt nu omhoog gekiept. Als de container niet verder naar rechts kan kiepen, laat u het contact weer los. Zie afbeelding pos. 34.

Container omlaag kiepen: Houd de knop rechtsonder ingedrukt. De hele container wordt nu omlaag gekiept. Als de container niet verder omlaag kan kiepen, laat u het contact weer los. Zie afbeelding pos. 35



Voordat de operator het apparaat verlaat, moet de container omlaag zijn en moet het apparaat met de sleutelschakelaar zijn uitgeschakeld. Als het apparaat helemaal wordt verlaten, moet de sleutel uit het apparaat worden genomen en moet de hoofdschakelaar in de uit-stand worden gezet.

WAARSCHUWING!

Als het apparaat omslaat, moet het worden losgelaten en moet afstand worden genomen.

Probeer het apparaat nooit vast te houden.

6. Onderhoud

Activiteit		Voor elke xx bedrijfsuren					
		Dagelijks	3 mnd.	20 uur	50 uur	100 uur	300 uur
Bediening	Stand hydraulische olie	•					
	Hydraulische lekken	•					
	Batterijcapaciteit	•					
	Lucht in wiel	•					
	Functie van veiligheidsplaat	•					
	Lekken	•					
	Kabels	•					
	Noodstop	•					
	Functies van het apparaat	•					
	Waarschuwingsmarkeringen	•					
	Vrij-handvat		•				
	Bouten en moeren zijn aangedraaid	•					
	Bijstellen	Vrijsteller	•				
Veiligheidsplaat		•					
Smeren	High Tip intern en extern	•					
	Stuurwiel		•				
Naspannen	Wiel		•				
Schoonmaken	Koel- en luchtinlaatrooster	•					
	Vuil en ander materiaal onder container	•				•	
Vervangen	Hydraulisch filter			Eerste		•	
	Hydraulische olie			Eerste		•	
	Waarschuwingsmarkeringen voor zover nodig	•					

Eerste = Vervangen nadat het apparaat 20 uur actief is geweest.

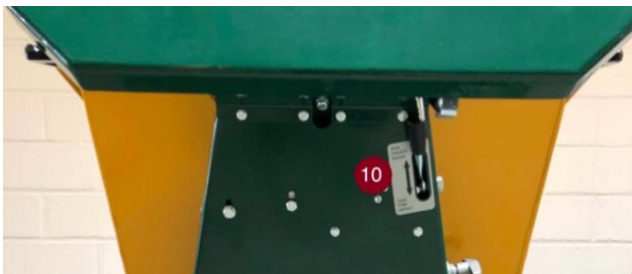
Onderdelen moeten worden gecontroleerd ten opzichte van de aanbevelingen van de leverancier. HG Machines beveelt aan om minstens eenmaal per jaar een uitvoerige onderhoudsinspectie uit te laten voeren door een bevoegde onderhoudstechnicus. De

veiligheidsfuncties voor vrijstelling en de veiligheidsplaat moeten om de drie maanden worden gecontroleerd.

Alle onderhoud moet worden uitgevoerd door een professioneel monteur, servicetechnicus of dergelijke.

6.1 Slepen en opzij kiepen van de container bij onderhoud, service, motordefect, defect in hydrauliek of stroomonderbreking.

Het vrij-handvat wordt gebruikt om de trekwielen los te koppelen, waardoor de dumper zonder motor kan worden verplaatst. Duw het handvat omlaag om de wielen los te koppelen. Zie afbeelding pos. 10. Als het handvat weer omhoog wordt gedruwd, wordt de motor weer teruggekoppeld.



WAARSCHUWING!

De parkeerrem van het apparaat werkt niet als het apparaat is uitgeschakeld en in de losgekoppelde modus staat. Plaats een geschikt voorwerk aan beide kanten van de wielen als het apparaat wordt verlaten.

HG raadt niet aan om de machine in de losgekoppelde modus te verlaten.

In het geval van een motordefect kan de container handmatig opzij worden gekiept door

de twee bouwen aan de linkerzijde van het apparaat los te draaien. Zie afbeelding pos. 17.



NB: Deze handeling moet door twee personen worden uitgevoerd omdat er zwaar zal worden getild.

Met behulp van twee personen kan de container opzij worden gekiept. HIGH TIP hoeft niet omhoog te zijn, zoals aangeduid in afbeelding pos. 24.



Als alternatief kan de container van het apparaat worden gekiept zonder dat HIGH TIP omhoog is. Het wordt echter aanbevolen om HIGH TIP omhoog te houden.

Het voordeel van het omhoog zijn van HIGH TIP of een gekiepte container is dat de container

rechtstreeks op de ondergrond kan worden gezet waar het apparaat op staat. Zie afbeelding pos. 28. Als HIGH TIP niet omhoog is, moet de container bij het opzij kiepen worden ondersteund door een stabiel voorwerp, zoals een bok met goedgekeurde draagkracht van minimaal 200 kg. Zie afbeelding pos. 25.



NB: In dit geval moet er altijd voor worden gezorgd dat de container minimaal 125* graden is gekanteld over het loodrechte oppervlak waar de container zich normaal bevindt, om te voorkomen dat de container terugvalt.

6.2 Onderhoud

Veiligheidsbeslag

Voordat aan de onderhoudswerkzaamheden wordt begonnen, moet de container **helemaal** omhoog worden gezet en moet het veiligheidsbeslag, zie afbeelding pos. 14, op de kiepcilinder van de container worden gemonteerd. Draai de twee vingerschroeven los en neem het beslag van de binnenkant van het apparaat af. Verwijder de grote vingerschroef en vouw het beslag uit. Plaats het beslag over de

plunjerstang, zie afb. pos. 26, en draai de vingerschroeven ter vergrendeling aan.



Schakel het apparaat uit

Draai de ontstekingsleutel naar OFF

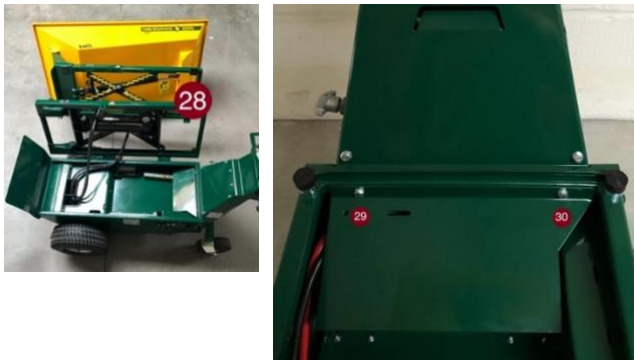


Draai de hoofdschakelaar naar de aangewezen positie om de stroom van het batterijpak naar de overige elektrische onderdelen te onderbreken.



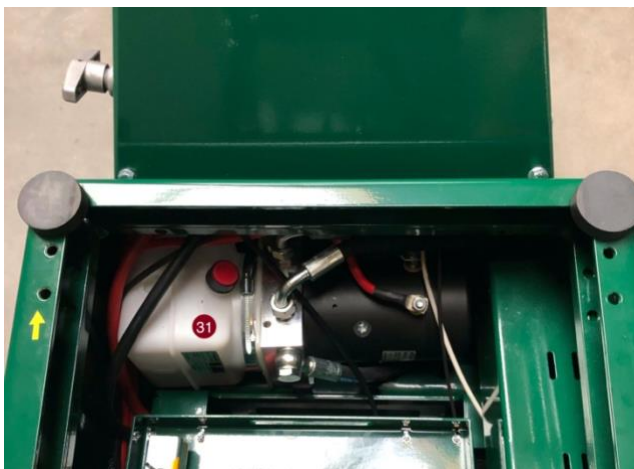
Hydraulische olie bijvullen

Bij het bijvullen van de hydraulische olie moet de container opzij worden gekiept, zie afb. pos. 28. Volg de instructies onder de beschrijving van de **FUNCTIES** van het apparaat en afb. pos. 29. Neem de plaat af met behulp van de twee schroeven, zie afbeelding pos. 29 en 30.



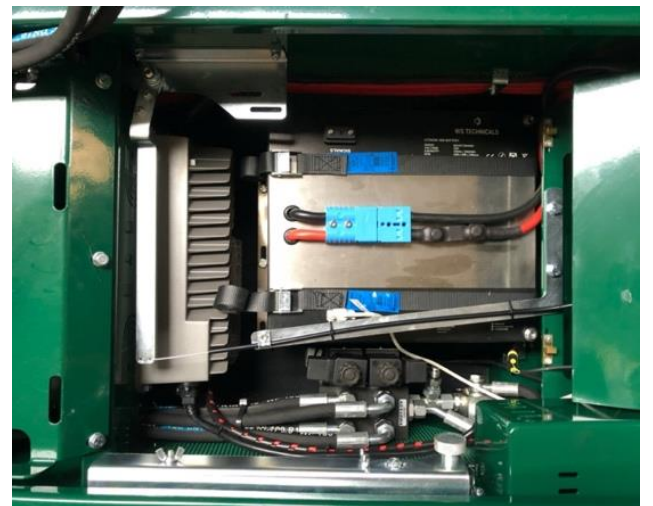
Hydraulische olie bijvullen

Neem het deksel en de plastic houder af en vul met behulp van een schone oliekan met olie type Q8 Handel 46 totdat de houder $\frac{3}{4}$ vol is. Zie afbeelding pos. 31. Schroef de dop op het reservoir en monteer de plaat opnieuw met behulp van de schroeven.



Batterijvak schoonmaken

Neem de bovenplaat van het batterijvak af en maak het vak schoon door vreemd materiaal zoals zand, aarde e.a. te verwijderen. Gebruik evt. een industriële stofzuiger met plastic buis (**GEEN METAAL of overige geleidende materialen**). Voorkom daarbij contact met de polen op de batterij.



Motorvak schoonmaken

Neem de bovenplaat van het batterijvak weg, neem vervolgens de bovenplaat van het motorvak weg met behulp van de vijf in de voorgaande afbeelding aangegeven schroeven, en maak het motorvak op dezelfde manier als het batterijvak schoon.

Smeren

Er kan normaal hogedrukvet worden gebruikt voor het smeren.

Er bevinden zich smeernippels op:

- Stuurwiel 2 st. totaal Draaiingsassen aan weerszijden van het apparaat, afbeelding pos. 35.
- Het externe High Tip-onderdeel 4 st. in totaal, aan weerszijden van het apparaat afbeelding pos. 36
- Intern High Tip-onderdeel 4 st. in totaal Hieronder gemarkeerd met een cirkel.



Naspannen van banden

Span de wielen een keer per week na.

Aanhaalmoment: 100 Nm.



Luchtdruk in wiel

Voor het bereiken van de optimale ergonomische omstandigheden moeten alle banden de juiste luchtdruk hebben:

Luchtdruk trekwielen: 53 psi/3,7 bar

Luchtdruk stuurwiel: 67 psi/4,6 bar.

Plaatjes vervangen

De waarschuwings- en bedieningsplaatjes moeten worden vervangen als ze onduidelijk zijn. Waarschuwingmarkeringen en pictogrammen moeten intact en volledig leesbaar zijn.



Veiligheidsplaat

De veiligheidsplaat activeert bij manipulatie vooruitrijden, waardoor de operator bij achteruitrijden niet wordt ingeklemd. Als het apparaat weg van de operator wordt gereden, zal het weer stoppen. Buiten de mechanische beveiliging beschikt het apparaat over een elektronisch contact dat onder de veiligheidsplaat is gemonteerd, dat ervoor zorgt dat het apparaat 3 sec vooruit rijdt.

De veiligheidsplaat afstellen

Maak de twee contraoeren los met een 13 mm sleutel. Verwijder de vergrendelpen van de ene hoekverbinding en neem de kop van de bol. Draai nu de kop van de hoekverbinding voor zover nodig naar binnen of naar buiten. Monteer de kop van de hoekverbinding en de pen, en span de contraoer aan. Controleer of de plaat, de kabelgoten, bouten en moeren die de as ondersteunen en de verbindingen onbeschadigd zijn.

Stel het elektronische contactpunt onder de veiligheidsplaat dusdanig af dat de arm van het contactpunt klikt / wordt geactiveerd vlak voordat de veiligheidsplaat loodrecht is.

Test met het dijbeen of het apparaat naar voren rijdt als de plaat is geactiveerd. Het apparaat hoort te rijden voordat het dijbeen het ronde stuurhandvat raakt.



7. FAQ

Fout	Mogelijke oorzaak	Mogelijke oorzaak
Het apparaat start niet op.	Het apparaat is niet ingeschakeld of krijgt geen stroom	Controleer de hoofdschakelaar, de ontstekings sleutel en de batterij-indicator en controleer of de activeringsknop groen brandt
Het apparaat trekt niet.	De vrijsteller is geactiveerd	Schuit het vrijstellerhandvat omhoog
Het apparaat is te zwaar om te bewegen.	De luchtdruk in het stuurwiel is te laag.	Pomp het wiel tot de maximale luchtdruk op.
De container kiept niet omhoog	Functiedrukknop	Controleer de kabels en het contactpunt
De container kiept niet omlaag	Het slangventiel wordt geactiveerd wanneer het platform omlaag wordt gebracht.	Slangventiel defect.
De container kiept niet omlaag	Functiedrukknop	Controleer de kabels en het contactpunt
De container kiept niet tot 'High Tip'	Functiedrukknop	Controleer de kabels en het contactpunt
De container kiept niet tot 'High Tip'	Het slangventiel wordt geactiveerd wanneer het platform omlaag wordt gebracht.	Slangventiel defect.
De container kiept niet tot 'High Tip'	Functiedrukknop	Controleer de kabels en het contactpunt
Het hydraulische systeem werkt niet.	De centrifugale koppeling is versleten.	Verwissel de bladen in de centrifugale koppeling.
Het apparaat rijdt niet recht.	Het stuurwiel of de wielophanging is beschadigd en stuurt scheef.	Vervang het wiel of de ophanging.
Het apparaat kan kiepen als het is ingeschakeld, maar het lampje van de groene activeringsknop gaat niet branden als erop wordt gedrukt.	Het hoofdrelais kan kapot zijn of volzitten met vuil	Vervang het relais (itemnr. M104609)

<p>Het apparaat stopt wanneer op volle snelheid vooruit rijdt, en de groene activeringsknop wordt uitgeschakeld</p>	<p>De rode veiligheidsplaat raakt het rolcontactpunt achter de klemplaat</p>	<p>Stel het contactpunt dusdanig af dat er bij volledige snelheid een afstand van 2 mm tot de rode plaat is</p>
<p>Als de groene activeringsknop wordt ingedrukt met de ontsteking ingeschakeld en de machine 3 meter vooruit rijdt, en opnieuw moet worden geactiveerd</p>	<p>Het rolcontactpunt zit klem. De Veiligheidsplaat is gebogen, waardoor het contactpunt voortdurend wordt geactiveerd. Defect rolcontactpunt Water in de grote multistekker onder in de motorcontroller.</p>	<p>Stel het contactpunt af Richt de plaat dusdanig dat het contactpunt vrij is, maar controleer denk erom dat als het apparaat stilstaat als er plaatonderdelen gebogen zijn, het vlinderhandvat moeizaam werkt. Verwissel het rolcontact (itemnr.: M15873) Maak de stekker schoon en steek de pennen in de motorcontroller.</p>
<p>Licht in de display, maar alleen als er op de activeringsknop wordt gedrukt. Dan gaat het lampje direct weer uit</p>	<p>Hoofdreleis kapot of vol met vuil</p>	<p>Vervang het relais (itemnr. M104609)</p>
<p>De lader van het apparaat heeft twee keer zoveel tijd nodig om de batterij op te laden</p>	<p>Komt vaak voor bij gebruik van een snoerhaspel of lang verlengsnoer</p>	<p>Het apparaat moet dicht bij de stroombron zijn (gebruik liever geen lang verlengsnoer)</p>
<p>Het apparaat kan op volledige snelheid rijden, maar heeft geen trekkracht bij een helling</p>	<p>Het apparaat staat in zijn vrij (het handvat is tot het einde ingedruwd)</p>	<p>Duw het handvat omhoog, zoals aangegeven op de sticker</p>
<p>Het apparaat wordt na korte tijd of bij ongelijk rijden vanzelf uitgeschakeld, of kiept naar beneden als het ergens tegenaan komt</p>	<p>Het hoofdreleis van het apparaat is versleten of vol met stof</p>	<p>Vervang het hoofdreleis (itemnr.: M104609)</p>

8. Hydraulisch diagram en elektrisch diagram

Neem contact op met HG voor een diagram.

9. Technische specificaties

Specificaties	
Breedte	850 mm
Lengte	2050 mm
Hoogte	1080 mm
Ledig gewicht	455 kg
Inhoud in liter	400 l
Inhoud in kg	1000 kg
Afleeshoogte	125 cm
Rijsnelheid	0–6 km/u
Snelheid achter	0–3 km/u
Batterij	
Lithium	120 Ah
Spanning	24V
Rijtijd	12 uur
Lader	
Stekker	230V stekker, standaard EU
Oplaadtijd 0–100%	3,5 uur
Oplaadtijd 20–80%	90 minuten
Geïntegreerde oplader	22 kW
Motor	
Elektrisch	Driefasige asynchrone elektrische motor 24–96V
Vermogen	2000 W
Moment	14 Nm
Overig	
Laadfunctie	Hydraulische kanteling met handmatig driewegventiel. Kiepcilinder, dubbelwerkend
Hydraulische tank:	2,5 liter Handel 46
Trekwiël	TR360 18 x 7 - 8
Vorkwiël	4,00-4
Geluidsdruk:	$L_{pa,eq} = 88$ dB(A) maximaal $L_{pa,eq} = 87$ dB(A) gesimuleerde werking
Trillingen	Gewogen arm-/handniveau – 5 m/s ² max. Gewogen arm-/handniveau – 3 m/s ² gesimuleerde werking

10. Garantie

Garantieperiode

HG biedt 12 maanden garantie. De garantieperiode begint op de bezorgdatum.

De garantie omvat:

- ◆ Onderdelen die vanwege materiaal- of fabricagefouten moeten worden vervangen of gerepareerd.
- ◆ De garantie omvat geen slijt- en verbruiksstukken zoals:
 - Wielen en hydraulische olie

De garantie van de producenten vervalt als

- ◆ Het apparaat onjuist wordt gebruikt.
- ◆ Het apparaat wordt gebruikt zonder de instructies en de veiligheidsvoorschriften na te leven.
- ◆ Het apparaat niet volgens de aanwijzingen wordt onderhouden of als er verouderde reserveonderdelen worden gebruikt.
- ◆ Het apparaat wordt gebruikt nadat een fout is ontdekt, wat leidt tot een prijzigere reparatie dan de oorspronkelijke fout.
- ◆ Bij ombouwing of aansluiting op overige elektrische onderdelen.

De eigen verzekering van de eigenaar dient het volgende te dekken:

- ◆ Brand, inbraak, diefstal en vandalisme.
- ◆ Water- en vorstschade.
- ◆ Schade veroorzaakt door weer en wind.

De garantie van de producent geldt niet in de volgende gevallen.

Inwilliging van vordering voor vervanging

Voorwaarde voor inwilliging van een vordering voor vervanging van de producent is dat het defecte onderdeel binnen twee weken na het ontstaan van de schade aan de producent of diens vertegenwoordiger wordt getoond. De rechten van de eigenaar op de beschadigde onderdelen worden overgedragen naar de leverancier van nieuwe onderdelen.

Volgens de garantie worden uitsluitend onderdelen vervangen Het volgende wordt dus niet gedekt:

- ◆ Transportkosten.
- ◆ Kosten in verband met wachttijd, werktijd van de eigenaar van het apparaat en reiskosten.
- ◆ Exploitatieverliezen en overige bijkomende kosten.

Overig

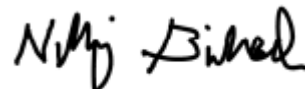
Voorafgaand aan reparatie volgens de garantie moet de producent worden benaderd voor het doorspreken van de procedure. Als reparatie is gestart of uitgevoerd, is het te laat om zich op de garantie te beroepen.

Deze garantievoorwaarden kunnen uitsluitend door middel van een speciale overeenkomst worden gewijzigd.

11. Verklaring overeenkomst EU- regels

HG Machines ApS
Vejlevej 15
DK-8722 Hedensted
Tel. (+45) 75 89 12 44
www.hg-machines.com

Hedensted, 15. Februari 2023



Nikolaj Birkerod
Uitvoerend directeur

Verklaart bij dezen dat:

Super Skub model H1000 Typenummer 280200
Super Skub model H1000 Typenummer 280205
Super Skub model H1000 Typenummer 280210

Voldoet aan:

De Machinerichtlijn 2006/42/EF
De EMC-richtlijn 2014/30/EU
De richtlijn inzake materieel voor gebruik
buitenshuis. – 2000/14/EG

bij gebruik van de volgende geharmoniseerde standaarden:

DS EN ISO 12100:2011
DS EN ISO 13857:2019