

Rapport 2021 & 2022 d'activité



Sommaire

4-5

Edito

6

La SAUGE en quelques chiffres

7

L'équipe de La SAUGE

8-12

Les fermes urbaines

13-20

Nos programmes pédagogiques et solidarité

20-21

La production agricole

24-25

Les activités culturelles et événementielles

26-28

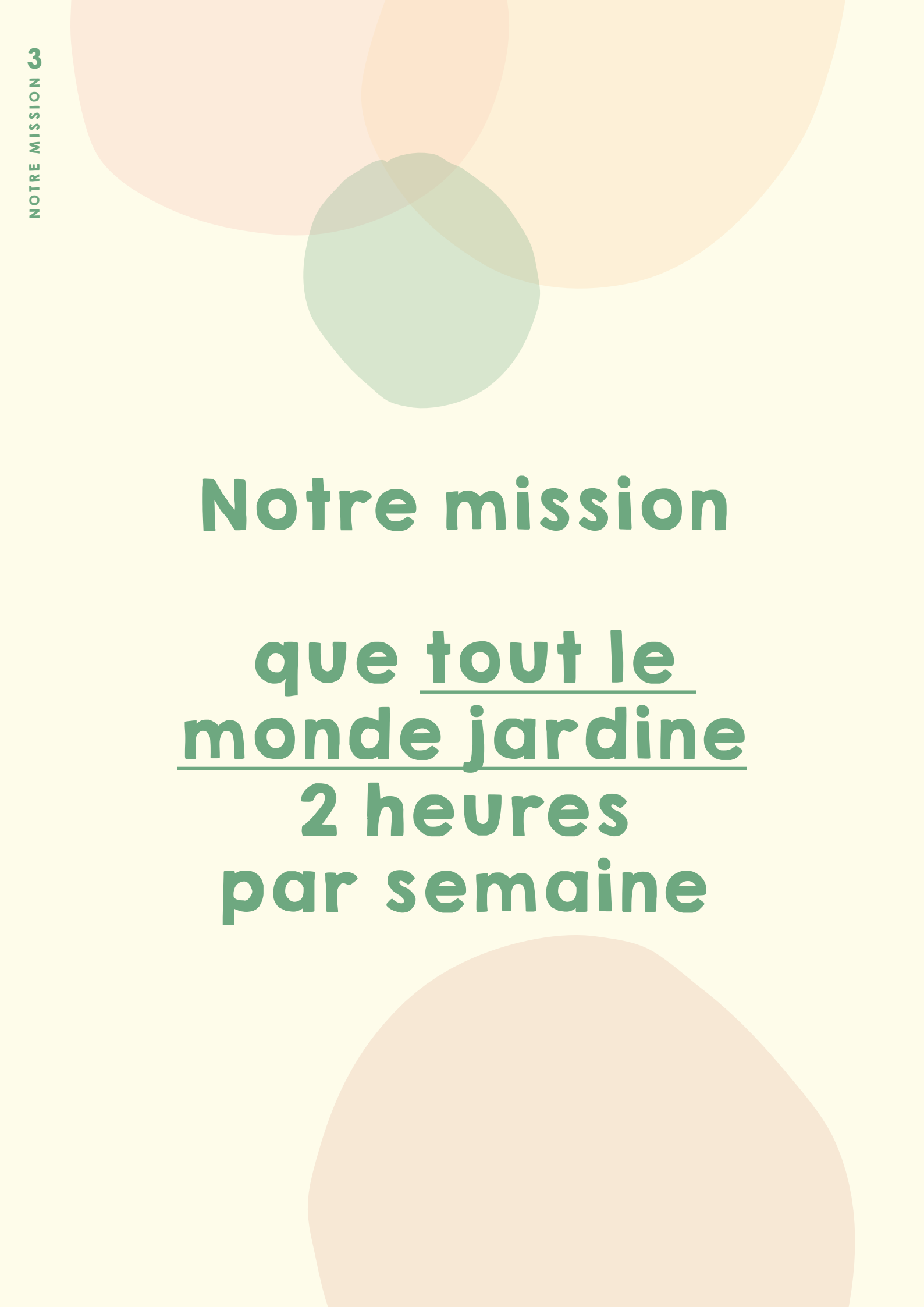
Les teambuildings et accueils de groupes

29-33

Synthèse économique

34-35

Gouvernance



Notre mission
que tout le
monde jardine
2 heures
par semaine

Maintenir un soutien durable à l'agriculture urbaine socialement et écologiquement engagée.

Paradoxalement, la crise du COVID et la volonté des pouvoirs publics de soutenir au travers du plan de relance des initiatives nouvelles pour la société, a été bénéfique à l'agriculture urbaine. Des dispositifs d'ampleur comme Quartiers Fertiles, mené par l'ANRU, ont accéléré certaines démarches à l'œuvre. Cela a permis de concrétiser l'intérêt de l'ensemble des échelons institutionnels dans des projets de territoires.

Seulement, maintenant que la crise COVID s'est stabilisée, sans même aborder les sujets complexes (qui sont pourtant réels) d'inflation et de réflexion d'augmentation salariale pour des budgets "sans marges" des acteurs associatifs, **nous devons constater que les attentes des pouvoirs publics vis à vis des projets d'agriculture urbaine est ambiguë.**

D'un côté, il est demandé à ces acteurs, souvent associatifs, de remplir les angles morts de l'économie de marché ou de la solidarité traditionnelle : création de lien social, pédagogie environnementale, lutte contre le réchauffement climatique, création d'espaces verts à peu de frais, insertion par la travail, cohésion sociale, lutte contre la précarité alimentaire, formation professionnelle des adultes et des enfants,... (oui, oui, rien que ça !).

Et force est de reconnaître que **les fonds récemment alloués ont permis de faire émerger quelques leaders sur ces sujets**, avec de la création d'emplois, l'encouragement via des appels à projet à lancer de nouveaux sites, de proposer des expérimentations, de lancer des sujets de R&D, dont La SAUGE, qui revendique un budget annuel de plus de 1M€, 20 ETP, 4 fermes urbaines... peut être considérée comme une des représentantes de ces nouveaux leaders.

De l'autre côté, souvent les mêmes financeurs demandent à ces projets d'être à la fois non lucratif et d'intérêt général (pour continuer à les soutenir) et en même temps d'être autonomes dans la création de leurs revenus car ils ne souhaitent pas financer du fonctionnement (afin de ne pas alourdir les finances de façon structurelle ou pour dégager des marges de manoeuvre pour d'autres sujets plus porteurs politiquement par exemple).

C'est d'ailleurs la principale source de complexité à laquelle La SAUGE est confrontée actuellement. **Il est "assez facile" de trouver les financements pour démarrer une initiative**, un programme d'action ou un aménagement de ferme.

En revanche, **il est très compliqué de trouver des financeurs prêt à s'impliquer dans la durée** sur ces programmes "qui doivent avoir leur modèle économique" : comme si la subvention ou le mécénat ne pouvait pas être partie intégrante d'un modèle économique ? Comme si les actions de solidarité, la production agricole ou les activités d'animation dans les quartiers populaires étaient rentables ? Lucratives ? Un eldorado économique ?

De ce fait, La SAUGE et la plupart des acteurs de l'agriculture urbaine ayant choisi une voie sociale et agro-écologique pour se développer se trouvent dans une situation délicate.

On leur a confié des missions d'ampleur avec parfois l'animation de plusieurs milliers de mètres carrés en coeur urbain, avec des attentes légitimes sur la vie sociale et environnementale, sans une capacité d'accompagnement à moyen terme.

Si cette aide devait se restreindre et cette crainte d'un désintéressement progressif de l'agriculture urbaine devait se confirmer, alors **La SAUGE devra adapter ses actions, avec le risque de ne sélectionner que celles qui sont les plus autonomes économiquement** au détriment malheureusement - et le plus souvent - des actions solidaires, qui par définition ne sont pas ou peu rémunératrices. Or, **ces actions de coeur sont celles avec le plus de portée et de résonance** dans le message que nous souhaitons porter : **favoriser la pratique d'une activité agricole pour le plus grand nombre (y compris pour les plus fragiles !) dans le respect du vivant.**

Donc si des acteurs institutionnels ou des mécènes sont amenés à lire ces lignes, **nous espérons pouvoir continuer à obtenir votre soutien pour développer ces activités de coeur, de sens, et de vitalité** dans le projet associatif et solidaire que nous menons !



Préparation d'un possible changement d'échelle

L'autre grande étape franchie par La SAUGE au cours des deux dernières années est la mise en route progressive des principaux projets structurants de l'association.

L'atterrissage à Nantes est complet avec le projet de l'Agronaute qui bat son plein même si la **demande d'agrément pour être un chantier d'insertion par le travail** a été refaisé.

Le projet francilien a été prolongé de 3 ans sur le territoire de Bobigny, sa ferme historique. Les activités le long du canal Saint-Denis ont démarré avec l'**inauguration de la ferme urbaine Terre Terre en avril 2022**, qui rencontre un accueil chaleureux du public et en particulier des 70 familles résidentes du potager des habitant.e.s ! Et l'implantation le long du canal Saint Denis se prolonge avec la **mise en travaux de la ferme de semences libres** appelée **La Plaine terre** à Saint-Denis dont la première saison aura lieu en 2023.

Les programmes d'action historiques évoluent pour entrer en phase d'essaimage : le programme pédagogique dans les établissements primaires s'outille pour devenir une plateforme diffusable progressivement sur le territoire national, la réflexion sur les jardins collectifs et citoyens s'affine avec le lancement d'une véritable académie des jardins citoyens.

Cette fois donc La SAUGE sort au bout de 7 ans de sa phase de prototypage du projet pour entrer dans une **phase de développement**.

Un effort important a été réalisé pour entrer dans cette nouvelle dimension.

Pour l'accompagner, les enjeux de structuration ont permis à l'association de se doter d'outils performants pour son organisation qu'ils soient digitaux, ou par les rituels du quotidien qui permettent aux équipes salariées ou bénévoles de trouver des moyens de communications harmonieux. L'objectif visé est de trouver une façon équilibrée de permettre l'épanouissement personnel et professionnel des personnes au sein du projet et de développer une culture du projet bienveillante, mais sans complaisance.

Sur le plan de la gestion, les comptes sont désormais certifiés par un commissaire aux comptes. Les conseils juridiques et comptables ont été réaffirmés ou changés pour satisfaire aux nouveaux besoins du projet.

Enfin, un travail sur la réflexion stratégique, via l'intégration de l'accélérateur des Canaux (Ville de Paris), permet à l'association de réfléchir à un plan d'action pluriannuel qui sera communiqué en 2023 et donnera un cap clair sur les prochaines étapes souhaitées collectivement pour l'association.

La SAUGE en quelques chiffres

8
ans
d'existence

2
labels
agroécologiques
obtenus

1
programme
pédagogique

1
académie
des jardins
cittaoyens



300 000
participant.es aux
activités depuis la
création

4
fermes
urbaines

50
jardins partagés ou
d'entreprises
réalisés

20
salarié.es

L'équipe permanente de La SAUGE 2021-2022

NANTES

Antoine DEVINS
Co-fondateur de La SAUGE

Lucile ROY
Responsable coordination
administrative et RH

Julie TATU
Chargée de la Production
Agricole Participative

Adrien BOUTOT
Responsable de la
Production Agricole
Participative

Antoine LEBORGNE
Responsable de la
programmation culturelle

Antoine GUTIERREZ
Chargé de l'insertion
professionnelle

Sophie MORGENTHALER
Chargé du programme
pédagogique

Sati ALLAIN
Chargée
des programmes animation
et solidarité

Jihad EL DEBES
Chargé de la coordination des
travaux et de régie

Chloé HERVET
Responsable de la ferme urbaine
Terre terre

Swen DERAL
Co-fondateur de La SAUGE

Manon HAMELIN
Responsable de la ferme urbaine
La Plaine Terre

Audrey NOELTNER
Responsable de la
Production Agricole Participative

Soline LENEVEU
Chargée de Production Agricole
Participative

Christophe ZOZINE
Responsable du programme
pédagogique

Lisa DECOMBE
Responsable de la Fabrique
des jardinier.e.s

Eline LAMBERT
Responsable des partenariats et
événements extérieurs

Solène GALVEZ
Responsable de la
programmation culturelle

Castille LEMONNIER
Chargée de programmation
culturelle

Mélissa GERMANY
Chargée de communication



Les fermes urbaines

Depuis sa création, La SAUGE développe des fermes urbaines, pédagogiques, productives et récréatives sur le territoire français.

La Prairie du Canal, créée en 2017 est la première ferme urbaine mise en terre par La SAUGE. C'est une ferme mobile qui propose au plus grand nombre de s'initier aux techniques de l'agriculture urbaine : du jardin en botte de pailles au bassin d'aquaponie.

La ferme sert aussi de base arrière pour le développement de jardins partagés à proximité, plus de 15 jardins depuis son installation avec les mairies, espaces culturels, institutions alentours...

L'Agronaute est la seconde ferme créée par La SAUGE en 2019. L'Agronaute est un projet situé dans l'ancien M.I.N de Nantes, haut lieu de l'histoire agricole et urbaine de la ville, qui incarne parfaitement la transition vers la ville comestible.

La SAUGE y a créé une ferme de 4.000m² à la fois productive, solidaire qui est un véritable tiers lieu agricole avec plus de 18 résidents.

Pour assurer les activités de l'association dans le 93, deux fermes sortent de terre. Il y a **Terre Terre**, une ferme de 3.000 mètres carrés située à Aubervilliers, qui inaugure son potager des habitant.es à l'été 2021.

En 2023, suivra **notre ferme située dans le parc du Glacis à côté du Fort de l'Est**, qui portera une activité d'exploitation semencière et un projet de jardinage solidaire avec les habitant.e.s : **La Plaine Terre**.

La Prairie du Canal

A propos

Ancienne friche de 7000m² - Bobigny (93)
canalprairie.fr - [@prairieducanal](https://www.instagram.com/prairieducanal)

Quoi de neuf !?

La ville de Bobigny nous a confirmé la prolongation de l'occupation de la friche pour 3 ans supplémentaires. Nous avons donc travaillé sur l'agrandissement et l'aménagement de la ferme dans le but d'accueillir plus de public et de rendre le lieu encore plus attractif. Les différents projets qui se trouvent sur la ferme connaissent des évolutions pour rester un projet important de l'environnement francilien.



Bénévolat

Plus de **5000 bénévoles** viennent jardiner ou bricoler chaque année. Ils aident à la production agricole de la pépinière, à l'animation du programme pédagogique, sur nos événements les samedis et à l'entretien de la ferme.



Culture et événements

Avec un événement tous les samedis et dimanches et **plus de 10 000 participant.e.s** par an ! La Prairie du Canal est un lieu qui attire les publics avec des événements festifs, conviviaux et ludiques.



Aménagements et agrandissement

- Embauche d'un responsable de travaux
- Ouverture d'une nouvelle zone d'accueil de public avec une deuxième scène inaugurée lors d'Ici C'est Prairie.
- Création d'un nouvel espace d'accueil de bénévoles
- Création d'un nouveau bar extérieur
- Agrandissement de l'espace de production agricole
- Amélioration du poulailler et des espaces paysagers



Production agricole biologique

Depuis l'ouverture de la boutique en ligne, la pépinière participative a développé ses méthodes et élargi sa gamme de variétés présentes au catalogue. Il y a eu **11 000 plantes vendues en 2022**.

L'Agronaute

A propos

Tiers lieu sous une serre de 4000m² - Nantes
lagronaute.fr - @lagronaute

Quoi de neuf !?

Suite à la confirmation de La ville et de La SAMOA de prolonger le dispositif dans l'ancien MIN, **L'Agronaute peut continuer jusqu'en 2030**. Cela nous inscrit dans une belle dynamique d'installation sur un plus long terme. En complément des espaces intérieurs du projet (4000m²), La SAMOA, propriétaire du site s'est engagée dans une recherche de surface extérieure complémentaire de 500m² minimum aux abords de l'occupation pour la saison 2023. Cette surface est suffisante pour la pépinière pour les 2 prochaines années au moins.



Aménagements

Signalétique extérieure et intérieure. Réduction du jardin pédagogique pour laisser de la place à la pépinière qui a eu besoin de s'étendre suite à l'annulation du projet 5Ponts.



Bénévolat et solidarité

Chaque jeudi, lors des journées bénévoles, 2 places sont réservées à des demandeurs d'asile, en collaboration avec l'association SOS Solidarité.

L'Agronaute fait office de lieu d'accueil récurrent pour tout public à Nantes. Au total, ce sont une soixantaine de groupes qui ont participé à des ateliers jardin à L'Agronaute soit **3380 bénéficiaires**.



Les résident.e.s

Evenements en collaboration avec les résident.e.s depuis 2021 et en 2022 événements dédiés à leurs savoir-faire :

- **Fripe Fripe** avec Déjà : 17 stands de friperies indépendantes pour donner la possibilité de consommer de manière plus durable.
- **Umami** avec Limoune et Les mains vives : événement sur la fermentation. 15 stands de différents produits alimentaires fermentés.
- **Vente de plantes** : plusieurs ventes de plantes à la ferme avec nos résidents 23°.

13 résident.e.s à la fin de l'année 2022

Terre Terre

A propos

Ancienne friche de 3000m² - Aubervilliers (93)
terreterre.fr - @auterreterre

Quoi de neuf !?

Terre Terre s'est focalisée sur le développement du potager des habitant.e.s avec **plus de 70 familles qui viennent jardiner !**

L'objectif est d'agrandir le nombre de parcelles disponibles d'ici 2023 afin de permettre à encore plus d'albertivillariens de jardiner.

Nous avons aussi développé le volet animations à travers des journées de cohésion mais aussi des animations de classes et de groupes divers.



La pépinière de Terre Terre

Lancement de la pépinière avec la **plantation de 80 pieds mères**, l'installation des serres et l'arrivée des vignes et figuiers.

Production de 6 000 fraisières dont 3 000 distribués au festival We Love Green.

Objectif 2023 : réussir à produire des plants à partir des pieds mères et agrandir la quantité de plants en croissance.



Programme pédagogique

Pérennisation du programme pédagogique : 4 classes (CM1, CM2 et 6ème) en 2021-2022 et 5 classes de prévu en 2022-2023.



Inauguration officielle lors des 48h de l'agriculture urbaine

En présence des élus, de nos partenaires et habitant.e.s du quartier. Pour l'occasion, des ateliers d'artisanat, des jeux pour enfants, des stands d'artisanat et des concerts ont eu lieu.



Aménagements

Des espaces de jeux et une zone pour enfants ont été aménagés pour viser un public plus familial. Un container cuisine et un container bar ont été installés. Une ombrière et une serre ont été montées sur l'autre partie du terrain.

La ferme du parc du Glacis

La genèse du projet

La SAUGE, et Engrainage, association à vocation sociale, agricole et artistique ont été co-lauréates, de l'appel à projet organisé par Plaine Commune pour la gestion du Parc du Glacis en 2020.

Ce parc d'une dimension de 6.500m² jouxte le fort de l'Est à Saint-Denis, situé à proximité de constructions nouvelles, des jardins ouvriers exploités depuis 1922, d'une caserne de gendarmerie et de nombreuses résidences sociales. Il sera livré au printemps 2023.

Les avancées du projet en 2022

L'année 2021 a surtout été une année de réflexion et de planification pour La Plaine Terre.

L'année 2022 a constitué l'année de lancement du chantier d'aménagement du parc du Glacis. Les travaux ont débuté en juillet et s'étalent sur 6 mois. Nous avons pu participer à plusieurs visites de chantiers afin d'affiner les besoins d'aménagement et de matériel (serres, système d'irrigation,..) sur l'espace de 4000m² qui nous est alloué.

En septembre 2022, nous avons recruté une coordinatrice de projet initiant ainsi la mise en place de l'équipe dédiée au projet, composée actuellement d'une personne responsable de la gestion de la production agricole et d'une responsable de la communauté de bénévoles.

Une attention particulière a été apportée à l'ancrage territorial du projet par la rencontre des acteurs associatifs et institutionnels du quartier (maison de quartier, jardins familiaux,...). Ces premières rencontres seront suivies de moments de concertation avec les habitants désireux de s'impliquer dans le projet.

La rencontre de différents acteurs du réseau agricole francilien (Abiosol, Chambre d'Agriculture, Groupement d'agriculture biologique) a également permis de faire exister le projet au sein de ce réseau et d'initier son intégration dans des groupes dédiés (groupes d'échanges sur les semences, formation sur le travail collectif,...).

Perspectives 2023 :

L'année à venir constitue une année à forts enjeux, durant laquelle il s'agira en priorité de finaliser la construction du site et du local associé afin d'organiser une inauguration officielle du site avec l'ensemble des habitants et contributeurs au projet.

En parallèle, l'année 2023 sera l'année de la première saison maraîchère de la Plaine Terre. Il s'agira d'avoir une **équipe projet stabilisée**, d'avoir identifié des ressources de bénévoles parmi les habitants du quartier et d'enclencher une méthodologie de travail collectif. Cette première saison sera l'occasion de tester les aménagements du site et le matériel à disposition et vérifier leur adéquation avec la production envisagée.

Sur les 5 années que durera la convention d'occupation temporaire du site passée avec Plaine Commune, il s'agira de mettre en place progressivement une production viable **écologiquement**, en obtenant la certification Agriculture Biologique. **Economiquement**, en identifiant des voies de commercialisation des graines. Et **socialement**, par l'implication d'une communauté de bénévoles autour d'un modèle d'organisation collective du travail agricole.





Nos programmes pédagogiques et solidaires

En Île-de-France ou à Nantes, La SAUGE oeuvre pour faire connaître l'agriculture urbaine et les valeurs qui en découlent, comme par exemple l'écologie ou le respect des écosystèmes et des humains.

Elle agit auprès de différents publics par le biais de ses fermes urbaines ou en se déplaçant dans le territoire, à proximité de celles-ci.

Elle intervient dans des établissements scolaires auprès d'enfants par le biais d'un programme pédagogique nommé "De la graine à l'assiette".

De plus, La SAUGE développe des jardins partagés en région parisienne et à Nantes pour permettre aux urbains de construire leurs propres potagers et d'en prendre soin pour

ensuite récolter le fruit de leurs efforts.

Enfin, au sein des fermes, La SAUGE accueille des publics variés : des étudiants, des personnes en reconversion, en insertion par le travail, des demandeurs d'asile, des retraités, etc.

Par effort de synthèse, la partie suivante ne contient pas la liste exhaustive des missions que La SAUGE a obtenu sur ce volet.

Le programme jardins partagés en Ile-de-France - Bilan 2021/2022

Le Concept

La notion de jardin partagé est le fruit d'une réflexion et d'une méthodologie de plus de 6 ans à La SAUGE. Ainsi les jardins partagés englobent une grande variété d'éléments, pour toucher de nombreux acteurs à proximité, et former des ambassadeurs de la ville comestible avec des profils variés.

L'ensemble de ces éléments permet de sanctuariser le jardin partagé comme un espace ressource pour l'ensemble du quartier, utilisé et respecté par toute la communauté.



Copropriété d'entreprises à Alésia

2021 : Poursuite des ateliers jardin avec les collaborateurs. Les récoltes furent abondantes du fait de la chaleur qui arrive sur la toiture ! (jardin existant depuis 2019)

2022 : Poursuite des ateliers (2 fois par mois). Les ateliers sont plus de l'entretien courant.

Centre La Fabrique de santé à Aubervilliers

2021 : Autonomisation d'un groupe de 10 personnes pour l'entretien du jardin avec les salariés de la Fabrique. (jardin existant depuis 2020)

2022 : Plus d'accompagnement.



Jardin de l'École de la 2e chance à La Courneuve

2021 : Début de partenariat sur l'année scolaire pour aménager un jardin de vivaces et légumes perpétuels avec les jeunes de l'école.

2022 : de janvier à juin, nous sommes venus 1 à 2 fois par mois pour donner des mini-cours et des animations sur le jardin.

Jardin Un petit coin de bonheur à Bobigny

2021 : Poursuite des ateliers et début d'autonomisation d'un groupe de 8 jardinières présentes quotidiennement au jardin.

2022 : appui lors de l'aménagement des nouveaux espaces de culture. Les jardinier.e.s sont quasiment autonomes, constitués en association

Jardin du Partage à Bobigny

2021 : Poursuite des aménagements et des ateliers, en particulier avec les structures locales pour en faire profiter leurs bénéficiaires. (jardin existant depuis 2020)

2022 : poursuite des ateliers avec le CCAS de Bobigny et un groupe de 5-6 seniors motivé.e.s.



Résidence Sweet Garden à Bobigny

2021 : Poursuite des ateliers-conseils auprès des jardiniers de la résidence. Ce jardin a donné une très belle production de légumes asiatiques ! (jardin existant depuis 2020)
2022 : Plus d'accompagnement.



Serre participative de la Micro-folie à Noisy-le-Sec

2021 : Mise en place d'une serre-pépinière, intégrant des ateliers. poursuite de nombreux ateliers.
2022 : Une cinquantaine d'ateliers sur l'année, mobilisant des écoles et associations et les habitant.e.s de la ville.

Perspectives 2023 :

Poursuivre l'accompagnement de certains jardins collectifs si les habitant.e.s le demandent et si nous sentons que ces dernier.e.s ne peuvent pas encore être totalement autonomes. Stopper les animations ponctuelles sur les jardins collectifs, notamment pour les jardins éloignés des fermes.

Lancer la première promotion de la Fabrique des jardinier.e.s avec une dizaine de projets de jardins collectifs incubés. C'est dans ce cadre que nous réorienterons toutes les demandes d'accompagnement de jardins collectifs.

Animations ponctuelles 2022



Jardin partagé d'Aulnay Gros Saule

6 animations sur le jardin de l'ACSA Gros Saule pour aménager de nouveaux espaces sur le jardin avec les habitant.e.s et réaliser quelques ateliers.



Jardin partagé Alcide Vellard

Réunions avec les partenaires du projet et préparation de l'accompagnement du jardin pour 2023 avec les associations Activille et Mejless. Réalisation d'une première animation.



Jardin partagé de la résidence Bresse, Bobigny

Réunions de concertation et atelier de collecte d'échantillons de terre (pour analyses de sol). Le bailleur a observé une forte demande de jardin partagé

Le programme jardins partagés à Nantes

Paysages Nourriciers, c'est quoi ?

Paysages Nourriciers est un programme de potagers productifs, participatifs et solidaires lancé en 2020 par la ville de Nantes.

12 potagers sont animés par des associations du territoire et les distributions de légumes vont à des personnes en situation de précarité.

La SAUGE anime, de mai à octobre 2021, grâce au soutien du CCAS, les potagers Daviais et Méliès.



Le potager du square Daviais (Centre-ville)

100 personnes animées en 50 temps d'animations sur le jardin (permanences et ateliers thématiques) et 70 kg de légumes distribués



Le potager du square Méliès au Breil (Nantes Nord)

Le potager accueille des personnes âgées et participe à des événements comme le festival Miam sur l'alimentation ! 150 personnes animées en 50 temps d'animations, 200 kg de légumes distribués !



Le jardin partagé du Bocage aux Sorinières

En avril 2022 une association s'est constituée à partir du jardin. Des centres de loisirs sont venus pendant les vacances scolaires d'octobre et décembre pour des activités au jardin !



Maison de quartier de l'île de Nantes

Nous animons des ateliers hebdomadaires tout l'été grâce à la ville de Nantes dans les bacs de cultures installés à l'été 2020 avec Gueules de Bois. Ce programme s'est réitéré à l'été 2022 pour une troisième édition.



5Ponds Plage au village solidaire

Nous avons animé des ateliers jardinage tout l'été.

La poursuite de ce jardin est mise en question faute de crédits

Les animations nantaises en chiffres

En 2021

3380 personnes

ont bénéficié des animations à l'Agronaute.
(programme pédagogique, bénévolat, ateliers, teambuildings...)

1800 bénévoles/an

à l'Agronaute.

56% d'adultes

bénéficiaires à l'Agronaute.



En 2022

61% d'enfants et ado

bénéficiaires à l'Agronaute.

Ils sont l'avenir de la transition écologique et leur éducation à l'environnement est primordiale pour La SAUGE.

Programme pédagogique “De la graine à l’assiette”

L’objectif du programme

Le programme pédagogique “De la graine à l’assiette” a été créé par La SAUGE en 2019. Il a pour but d’éduquer les jeunes publics aux enjeux climatiques à travers l’agriculture urbaine. Il s’adresse aux élèves des écoles élémentaires et certains collèges de façon bi-hebdomadaire sur toute une année scolaire.

En parallèle, La SAUGE intervient aussi de façon ponctuelle dans près de 10 établissements chaque année.

Retour sur l’année 2020/2021

En 2021, La SAUGE a pu réaliser une première année scolaire complète du programme pédagogique, raccourci en 2020 à cause de la crise sanitaire. Ainsi l’ensemble des ateliers a été dispensé sur les 3 écoles de Bobigny et Pantin, principalement les ateliers du trimestre 3 “Pense à demain, cultive ton jardin”, qui traite les thèmes du jardinage, de l’agriculture, de l’alimentation.

De belles récoltes ont permis de réaliser un buffet de fin d’année au jardin, permettant aux élèves de déguster le fruit de leur travail.

Le programme se déploie en 2021/2022

A la rentrée 2022, le programme pédagogique a été déployé sur de nouveaux territoires : Aubervilliers, en Seine-Saint-Denis, pour 4 classes de 2 établissements, les ateliers ayant lieu sur notre ferme urbaine, Terre-Terre. Pour la première fois, des classes de 6ème ont participé au programme.

Nantes année 2021/2022

Une première école a bénéficié du programme pédagogique à Nantes, dans le QPV de Malakoff. 96 élèves de 4 classes de CM1/CM2 ont participé activement à cette année.

Un jardin a été installé au sein de l’école, les maternelles du centre de loisirs l’ont entretenu pendant les vacances scolaires lors d’ateliers avec la SAUGE.

Dans les victoires de cette année :

- Les professeurs ont pris à cœur ce projet et continueront en 2022 - 2023 en autonomie,
- Pour cette première année de lancement à Nantes, le programme a été une vraie réussite avec une belle implication des élèves et des enseignants,
- Une personne a été embauchée à temps plein pour gérer le programme à Nantes.

Les écoles du programme de la graine à l’assiette

L’école élémentaire **Sadi Carnot** à **Pantin**

L’école élémentaire **Eugène Varlin** à **Bobigny**

L’école élémentaire **Edouard Vaillant** à **Bobigny**

Collège **Rosa Luxembourg** à **Aubervilliers**

L’école élémentaire **Victor Hugo** à **Aubervilliers**

L’école élémentaire **Jean Moulin** à **Nantes**



Solidarité et Insertion par le travail

Une nécessité pour réussir sa mission

Ne pas laisser les plus fragiles en marge des enjeux écologiques est indispensable. En effet, si les humains et la qualité des liens tissés dans notre société n'est pas au centre des enjeux de la transition écologique alors le défi ne sera pas relevé.

Rappelons que la planète n'a pas besoin de nous. L'intérêt de toutes les activités humaines est de bénéficier à l'humanité !

La SAUGE souhaite porter ce message dans ses actions.

Solidarité à Nantes

Sur le volet solidarité, différents partenariats se sont tissés ou maintenus sur l'année 2021.

Un partenariat avec un EAAP permet à des jeunes polyhandicapés de venir chaque mois librement à l'Agronaute.

Celui des Eaux Vives ainsi que celui avec SOS Solidarités s'est poursuivi avec l'accueil de personnes en situation de rue ou réfugiées sur nos journées bénévoles. L'ensemble de ces partenariats seront maintenus, voire étendus, en 2022.

Insertion à Nantes

Les activités d'insertion ont permis d'assurer la viabilité d'un ACI sur notre pépinière participative. En effet, de novembre 2020 à juin 2021, nous avons accueilli 4 bénéficiaires du Dispositif Premières Heures (DPH).

Pour rappel, ce dernier était une expérimentation de l'association Les Eaux Vives Emmaüs, partenaire de La SAUGE, afin de répondre aux besoins socio-professionnels de personnes en situation de grande et très grande précarité.

Parmi les 4 personnes accueillies à la pépinière nantaise, 2 parcours ont abouti à une sortie positive qui permet une continuité dans le parcours d'insertion de la personne.

L'un a ainsi pu être redirigé en chantier d'insertion, tandis que le second a intégré une formation. Le DPH au sein de La SAUGE a pris fin en juin 2021.



A partir d'octobre 2021, La SAUGE et la FAL44 ont mis en place une mission de service civique spécifique destinée aux jeunes migrant.es et réfugié.es confronté.es à la barrière de la langue et étant en situation de précarité.

Une rencontre de présentation avec le Service Pénitentiaire d'Insertion et de Probation (SPIP) de Loire-Atlantique a eu lieu, afin de définir les termes de l'accueil de condamné.es à des Travaux d'Intérêt Général (TIG). Ce projet est mis en attente durant la création du chantier d'insertion sur la pépinière.

Pour clôturer l'année 2021, une convention a été signée entre La SAUGE et l'Etablissement Régional d'Enseignement Adapté (EREA) nantais, afin qu'un jeune atteint de troubles du spectre autistique puisse effectuer son stage de validation de CAP Horticole, d'une durée de 3 semaines.

La Fabrique des Jardinier.e.s : la petite académie des jardins collectifs

L'objectif du projet

Un jardin partagé représente à la fois un espace de lien social, un éveil à la protection de l'environnement à tout âge, une production alimentaire saine, locale et gratuite.

Ainsi, nous avons décidé de développer un incubateur pour les habitant.e.s amateur.ice.s de jardinage, désireux.ses de démarrer des jardins partagés au pied de leurs immeubles.

Cette fabrique se propose de former chaque année une promotion d'habitants (franciliens dans un premier temps) à la gestion de projet, à la coordination de groupe et aux techniques agricoles de base. Chaque promotion permet à 10 jardins de fleurir à la fin de l'année de formation et d'accompagnement !

La première promotion débutera en février 2023 et sera accompagnée pendant 8 mois, à raison d'une à deux formations collectives par mois et d'un suivi personnalisé.

Les avancées du projet en 2022

En 2022, nous avons lancé le projet, travaillé en équipe sur ses valeurs et objectifs, réalisé le rétroplanning 2022-2023, et établi la stratégie pour la première promotion de jardinier.e.s.

Précisément, nous avons :

- Recruté la cheffe de projet qui se chargera de concevoir le projet et son modèle économique
- Travaillé en séminaire le contenu des cours et le calendrier des séances
- Réalisé l'appel à candidature, le dossier de candidature et les premiers visuels
- Commencé à en parler publiquement, notamment avec nos interlocuteur.rices en mairie et intercommunalité ou lors de forum, pitching et événements variés
- Lancé un crowdfunding avec 1% for the Planet

D'ici la fin d'année, nous commencerons à aménager la Prairie du Canal pour accueillir la première promotion de jardinier.e.s. Nous lancerons l'appel à candidature et sélectionnerons les premier.e.s candidat.e.s. Nous réaliserons aussi plusieurs réunions d'information collectives afin de promouvoir la Fabrique des jardinier.e.s auprès des habitant.e.s.

Perspectives 2023 :

L'année 2023 sera l'année de lancement et donc l'année test de la formation. A la fin de l'année nous ferons le bilan pour savoir quel sera la suite du projet

Dans l'idéal :

A N+1, le projet vivra son premier essaimage, par sa duplication à Nantes, deuxième terre d'accueil de La SAUGE depuis 2019. A N+3, l'objectif est que la Fabrique soit suffisamment solide pour pouvoir être exportée au sein d'associations locales, dans les villes où La SAUGE n'est pas présente.





La production agricole

Produire de belles plantes en ville est selon nous un moyen de réconcilier la ville et l'environnement. D'autant plus que nous appliquons depuis le lancement de la pépinière, il y a trois ans, des méthodes écologiques et naturelles.

Ces efforts viennent d'être récompensés par l'obtention du label AB sur nos fermes. Ce label vient confirmer l'exigence que nous avons pour produire des plantes à haute valeur écologique et sociale.

Nous sommes également heureux d'annoncer que nous sommes le premier acteur en agriculture urbaine à obtenir le label Nature & Progrès. Il s'agit d'un label pionnier et historique du monde de la BIO. Avoir son soutien pour nos projets en ville démontre notre implication dans l'agro-écologie !

Au coeur de La SAUGE réside aussi la volonté d'intégrer le plus grand nombre, et de diffuser des rudiments indispensables à l'humanité : semer une graine, bouturer, repoter... autant de petits gestes qui nous font vivre.

Chaque semaine des dizaines de bénévoles viennent participer à la production, et découvrent ces gestes simples qui nourrissent l'humanité.

Nous sommes très reconnaissants de toute cette aide qui nous fait écrire : cette plante n'est pas faite pour une personne mais par des centaines.

Nos pépinières participatives en Île-de-France et à Nantes

Le défi de l'agriculture productive en ville

L'activité de production agricole pratiquée par La SAUGE suscite beaucoup de questionnements pour poursuivre sa structuration.

Doit-elle faire l'objet de la création d'une entreprise agricole ? Respecte-t-elle les surfaces d'installation minimale pour être acceptée en tant qu'exploitant agricole ?

Ces questions, et beaucoup d'autres, sont un vrai défi posé aux institutions et aux acteurs, où La SAUGE ouvre la voie pour les futurs agriculteurs urbains !



Obtention du Label AB

Fin 2021, nous avons obtenu le label Agriculture Biologique dans nos 2 pépinières (Nantes et Bobigny) et la mention Nature & Progrès dans celle de Bobigny.

18200 plantes vendues

en 2022 à Paris et Nantes

42 ventes de plantes

en 2022 à Nantes et à Paris, sur nos fermes et à l'extérieur.

115kg de micropousses

vendues en 2022 à Nantes

Nous sommes convaincus que l'**agriculture participative peut changer la trajectoire de la transition écologique**, et nous sommes très heureux que les 9.000 adhérent.e.s de l'association nous fassent confiance pour y arriver.

Dans cette volonté d'intégrer le plus grand nombre, nous nous sommes fixés un nouveau défi : celui d'**intégrer tout le monde**.

En 2022, nous renforçons progressivement notre démarche inclusive envers ceux qui sont en manque d'argent, d'emploi ou de qualifications... C'est pourquoi nous pratiquons des prix solidaires en fonction des territoires, et nous développons une activité d'insertion par le travail.



Les plantes stars de la pépinière



Basilic grand vert



Persil plat



Tournesol nain



Les tomates



Joubarbe



Fraisier



Les activités culturelles et événementielles

Depuis 5 ans, nous organisons des événements festifs et culturels durables dans le but de créer une porte d'entrée au grand public sur l'agriculture urbaine. C'est une manière de démontrer que l'on peut aborder le jardinage et les questions environnementales de manière joyeuse et bienveillante.

Chacune de nos fermes programme des événements adaptés à son contexte géographique et inclusifs. Le but est de générer chez les visiteurs un intérêt pour le jardinage ou l'agriculture urbaine au-delà de sa simple venue pour un concert ou autre événement convivial.

Nous souhaitons promouvoir également des valeurs inclusives, bienveillantes et écologiques du monde de la fête. Nous tenons notamment à valoriser les acteurs locaux à la démarche éthique (bière, cidre, limonades..etc).

En général, entre 10 et 15% du public festif revient jardiner ou acheter des plantes.

Saison culturelle sur les fermes urbaines

Bilan de La Prairie du Canal

2021

- **18 open airs les samedis dont 5 autoproduits** : concerts et DJ sets avec des collectifs de musiques électroniques et urbaines. Plus de 10 000 participant.e.s.
- **12 après-midi agricoles les dimanches** : marchés de créateur.ices, journées d'ateliers, visites de ferme. Publics visés : familles et habitant.e.s du 93.
- **2 festivals** : Ouishare Fest : sur l'entrepreneuriat social et les enjeux écologiques
Les 48h de l'agriculture urbaine : alimentation durable et agriculture urbaine

2022

- **22 open airs les samedis dont 13 autoproduits**
- **16 après-midi agricoles les dimanches**
- **1 festival sur 2 jours** : «Ici c'est Prairie» avec le thème des enjeux écologiques, la culture hip hop et les sports urbains. [Vidéo after movie](#)
- **1 festival d'une journée** : «Lance ton grain de sel» avec le thème de l'écoféminisme
- **Les 48h de l'agriculture urbaine**

Bilan de L'Agronote

2021

- **5 Journées Résidents** de L'Agronote : dizaine d'ateliers savoir-faire des résidents.
- **2 Marchés de vigneron.ne.s** : Canons et La Boire
- **4 grandes ventes de plantes**
- **5 soirées festives** sur différents thèmes
- **1 soirée projection** de documentaires
- **1 marché de Noël**

2022

- **2 salons de vigneron**
- **1 fête de la fermentation**
- **Les 48h de l'agriculture urbaine** (avec un food forum)
- **2 salons de la fripe** et de la seconde main
- **1 marché de Noël**
- **1 roller disco**
- **1 soirée raclette**
- **1 festival de spectacle jeunes public**
- **7 concerts de musique live**
- **3 grandes ventes de plantes** (dont 1 avec un salon vinyles en simultané)
- **3 soirées salsa**
- **1 forum associatif**
- **18 soirées DJ set** (avec parfois des lives)

Bilan de Terre Terre

2021

- **Les 48h de l'agriculture urbaine 2021** : près de 300 personnes présentes. Des ateliers ponctuels : fabrication de confiture, fabrication de compost

2022

- **4 événements culturels** de mai à septembre :
 - Inauguration officielle du site avec les 48h de l'agriculture urbaine (ateliers, concerts, stands)
 - Juin : "Terre Terre fête l'été"
 - Juillet "L'oasis de juillet"
 - Septembre "La fête de quartier"

Des premiers bénévoles événementiels et **près de 700 participants**.
Publics visés : habitant.e.s d'Aubervilliers et famille du potager des habitant.e.s





Cohésion d'entreprises & accueils de groupes

Pour La SAUGE, ce qui est intéressant dans l'agriculture urbaine, ce n'est pas son aspect purement productif, mais l'impact que sa production a sur les populations autour d'elle. En proposant à ses publics cibles de s'initier aux gestes du jardin chaque semaine, elle participe à **la diffusion d'une culture de la transition écologique** et essaime des graines de jardiniers autour d'elle. C'est également un moyen pour elle d'inviter des participants extérieurs à découvrir ses fermes urbaines et à participer aux tâches de la vie quotidienne de chacun de ses lieux.

Les apports d'une journée de cohésion La SAUGE pour les équipes des entreprises :

- Participer à des activités en extérieur aux portes de Paris et de Nantes qui les sortent de leur cadre quotidien.
- Renforcer les liens au sein de l'équipe et se découvrir les un.e.s les autres sous un autre angle.
- Se reconnecter avec la terre et apprendre les principes de base de l'agroécologie s'éveiller à des nouvelles approches et méthodes organisationnelles du travail en transposant leurs compétences dans le secteur agricole.
- Faire expérimenter une approche originale et collective du travail dans un cadre associatif aider l'association La SAUGE à faire avancer son projet social et environnemental.
- Aller à la rencontre d'une équipe passionnée, experte, dynamique et bienveillante.

Bilan francilien accueil des publics

Rétrospective de l'année 2021

L'année a mis du temps à démarrer à cause du Covid : la première journée de cohésion en présentiel s'est déroulé le 1er juin 2021, avec l'entreprise Palantir ! Sur l'année, les mois les plus remplis en termes d'accueils de groupe ont clairement été juin (5 groupes), puis septembre, octobre et novembre (4 groupes par mois).

28 accueils de groupes en 2021

16 journées cohésion d'entreprise :

- 12 à La Prairie du Canal
- 2 à Terre Terre
- 3 à distance
- 1 à la Cité Fertile

8 classes en visites scolaires :

- 1 maternelle (La Prairie du Canal)
- 1 CP (Terre Terre)
- 3 collèges (La Prairie du Canal)
- 2 classes d'étudiants internationaux (Prairie)
- 1 classe de 5e (La Prairie du Canal)

4 chantiers et/ou visites d'associations :

- Etre (école de la transition écologique)
- Makesense
- Léo Lagrange
- Concordia (services civiques)

Rétrospective de l'année 2022

L'année 2022 a été riche en accueil de groupes !

52 accueils de groupes en 2022

28 journées cohésion d'entreprise :

- 17 à La Prairie du Canal
- 11 à Terre Terre

11 Visites/animations d'associations et institutions :

- 8 à La Prairie du Canal
- 3 à Terre Terre

13 visites scolaires :

- 12 à La Prairie du Canal
- 1 à Terre Terre

36 personnes ont participé à un de nos ateliers Wecandoo (plateforme en ligne d'ateliers manuels)

Au-delà du quantitatif, nos journées de cohésion d'entreprise ont également gagné en efficacité et en qualité. Des automatismes ont été pris dans l'organisation en amont (déroulé standardisé, traiteur partenaire, connaissance des activités faisables en teambuilding ou non) et pendant l'animation du jour J.

Ainsi, les journées cohésion d'entreprise représentent désormais un vrai coup de pouce pour les équipes terrain, notamment en bricolage pour le réaménagement de la Prairie du Canal et à la pépinière pour la production participative.

Les collaborateur.ices se sentent bien encadrées et utiles, et nous réussissons à faire passer nos messages d'une transition écologique collective et joyeuse. Dans les retours des entreprises, les compliments envers l'équipe abondent !

Verbatims :

"Un immense merci pour hier, les retours [des participant.es] sont excellents. Ils ont particulièrement trouvé l'équipe formidable ! Un teambuilding qui fait du bien et qui a du sens !" - Julie, Ecovadis, septembre 2022.

"Journée très agréable avec une équipe bien organisée, sympathique, pédagogue et patiente. Une journée sous le signe de la bienveillance" - Sandrine, Total Energies, septembre 2022.



Bilan nantais accueil des publics

Rétrospective de l'année 2021

En 2021, L'Agronaute a accueilli **7 entreprises** avec des formats différents : soirée d'entreprise, séminaire et/ou teambuilding.

Nos animations qui fonctionnent le mieux en teambuilding étaient et demeurent **“faire ses micropousses”** et **“le métier de pépiniériste”**.

Peu de moyens en RH étaient disponibles pour développer davantage les privatisations, c'est pourquoi on observe malheureusement peu d'accueil de public d'entreprises cette année là.

Rétrospective de l'année 2022

L'année a tardé à se lancer, en effet la programmation événementielle culturelle de la première partie d'année (mars-juillet) a été très dense, afin de s'affirmer et ainsi asseoir sa position de lieu culturel nantais.

L'équipe nantaise a décidé de prospecter davantage courant juin et L'Agronaute est depuis **sur deux sites de référencement** : Kactus et ABC Salles.

13 privatisations ont eu lieu entre mars et octobre, toujours avec des formats variés : séminaire, assemblée générale, soirée d'entreprise, ateliers, déjeuner et visite.

On remarque que les **soirées d'entreprises sont très demandées** et que le lieu est majoritairement choisi pour son côté atypique et les valeurs que nous défendons.





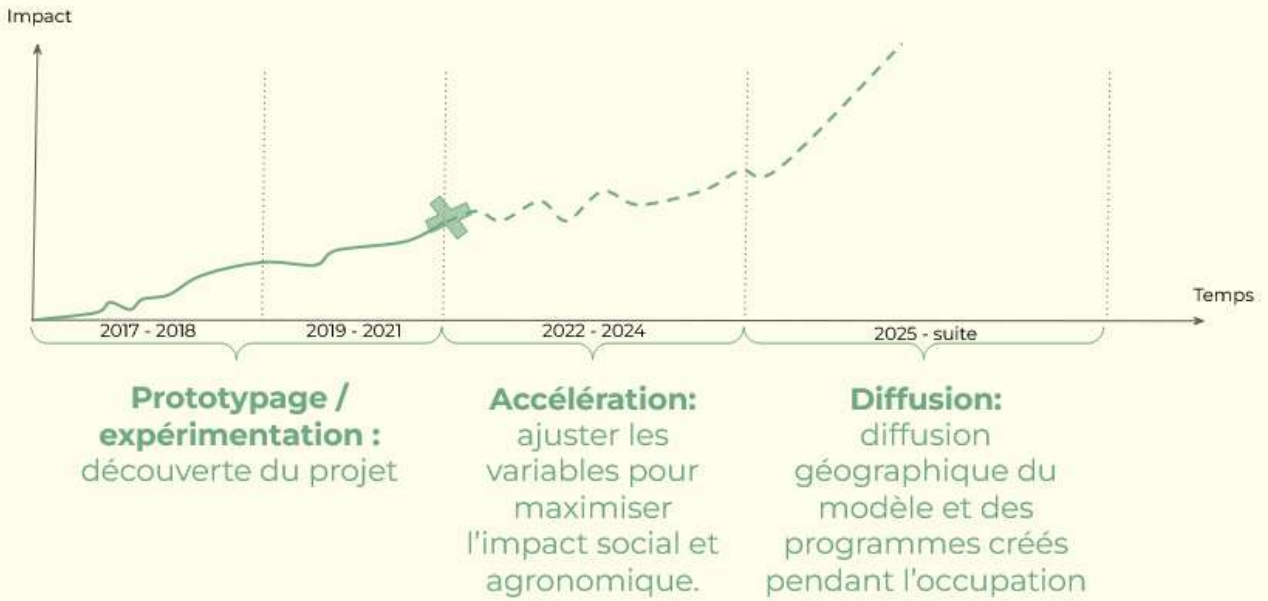
Synthèse économique

La fin du prototypage du projet

Lors des exercices 2021 et 2022, l'association a franchi un premier cap de croissance en passant de 2 à 4 fermes et en passant de 9 à 25 salariés.

Le budget du projet a suivi la même trajectoire passant de 1.034.251€ en 2021 à 1.339.451€ en 2022 (compte 2022 pas encore certifiés à l'écriture du rapport).

La fin du prototypage du projet permet d'optimiser des impacts du projet pour passer en phase d'accélération



Un budget excédentaire en 2020, 2021, mais pas en 2022

Si les exercices budgétaires 2020 et 2021 se sont soldés par des soldes positifs du comptes de résultat respectivement de 100.714€ et 114.801€, dû principalement à une accumulation de facteurs positifs liés à la période COVID (aide fléchées du plan de relance notamment), l'année 2022 devrait se solder par un déficit annuel d'environ 125.000€ (7% du budget total du projet)

Cette perte est raisonnable par rapport à la trésorerie de l'association (diminution d'environ 25%); et elle s'explique par le fait que l'association en fort développement, a fait de lourds investissements en infrastructures sur ses fermes qui ne sont pas encore arrivées à l'équilibre économique.

En 2022, l'équilibre économique du projet a aussi été mis à mal par la rupture des négociations sur le projet de la ferme des 5Ponts par la Métropole de Nantes, alors que 2 personnes avaient été recrutées pour le lancement de ce projet agricole.

Recettes et dépenses par structure en 2021 et 2022 (en K€)



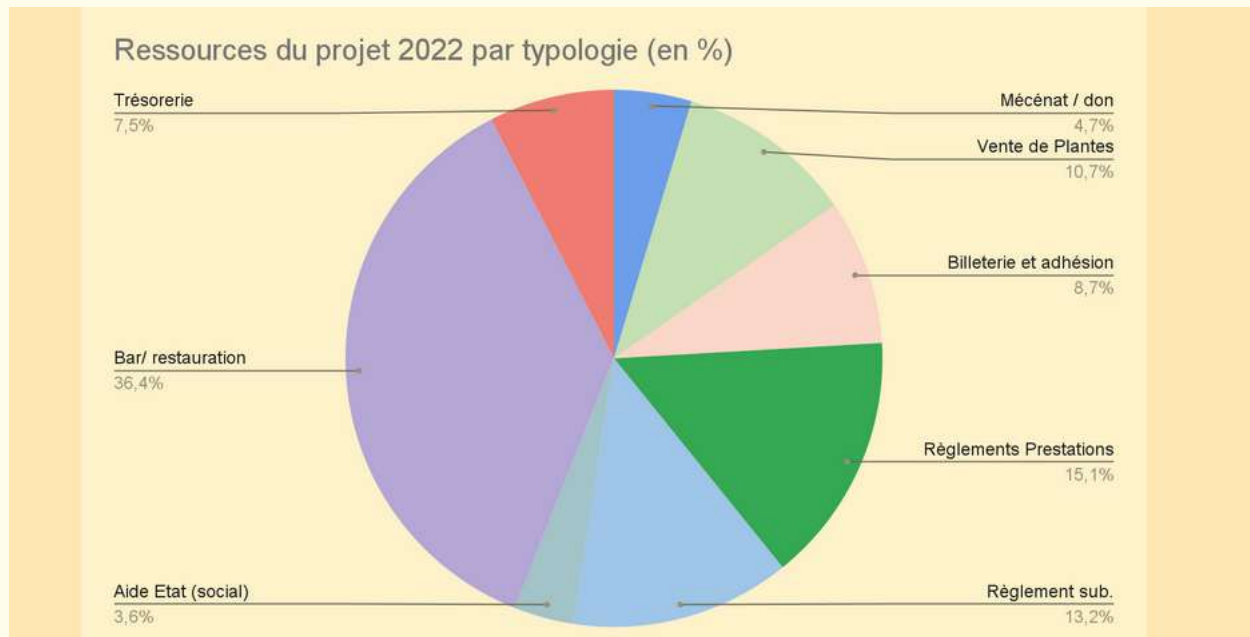
*Pour rappel : l'association détient à 100% une société SAS agréée ESUS pour les activités de restauration et bar

Ventilation des ressources

Il est intéressant d'observer que les **mécénats et les subventions** ne représentent que 17,8% du projet. Si l'on ajoute à cela les **dons liés aux cotisations**, le pourcentage monte à 22,1%. Et si l'on soustrait des ressources l'apport en trésorerie sur l'activité alors l'ensemble mécénat - dons - subventions représente 28% du budget du projet (soit 432K€).

Cela est en phase avec les objectifs du projet qui souhaite être autonome dans son financement, et vise une contribution d'environ 30%-33% d'aides diverses dans son budget.

D'autres part, **suite à la fin de la pandémie**, il est logique de voir considérablement progresser la part de l'activité **restauration / bar** du projet à plus de 36% de ses ressources, au même niveau qu'en 2019 et 2020 alors qu'il représentait seulement 28% des ressources en 2021.



à Nantes en 2022

L'activité en région nantaise **s'approche de son point d'équilibre**, sans l'avoir atteint en 2022. Les activités culturelles se sont considérablement accrues avec la fin des restrictions sanitaires. La désormais **bonne intégration du projet dans le paysage local** et le recrutement d'un élément précieux à la programmation.

Sur les autres volets du projet, la **qualité de l'encadrement et de l'emplacement** du lieu permettent un vrai levier d'action sur l'accueil de bénévoles, de groupes scolaires, d'entreprises, d'environ 15 résidents-locataires, ainsi qu'un vrai enthousiasme pour les ventes de plantes à la ferme.

La situation devrait être maintenue en 2023 sauf si le contexte politique et réglementaire local se durcit à nouveau.

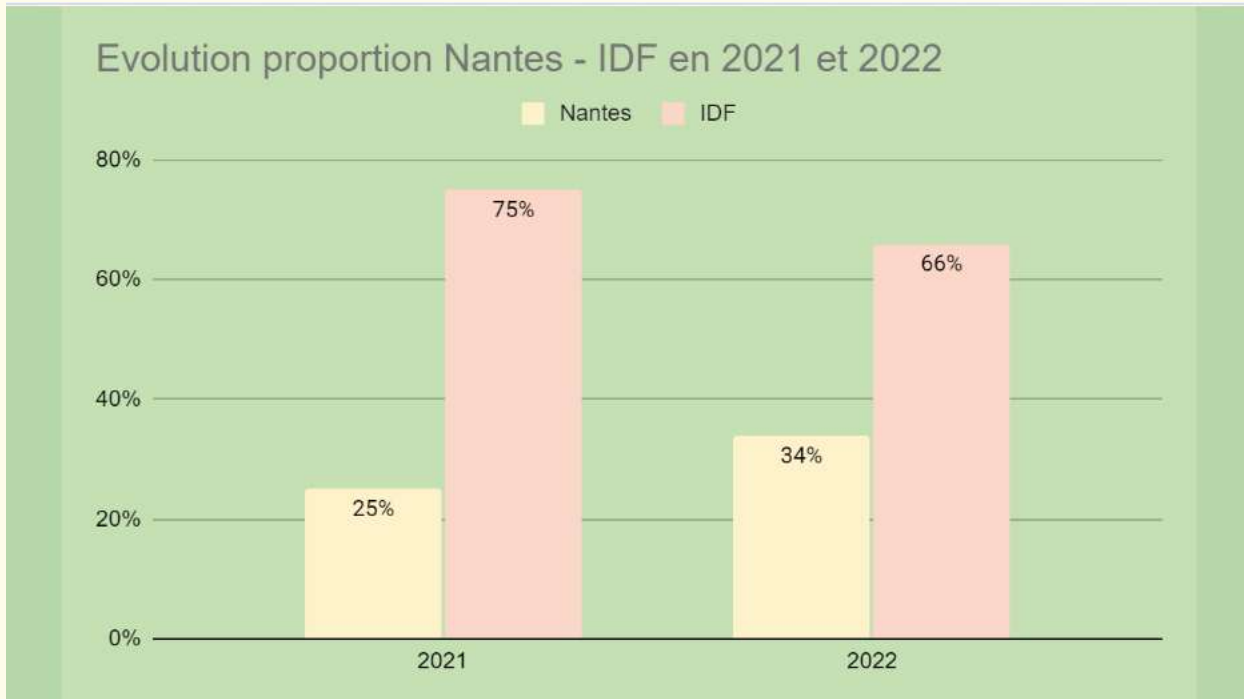
en Ile-de-France en 2022

En ce qui concerne l'activité en région parisienne, **le renouvellement pour 3 ans de la Prairie du canal** semble sécuriser un revenu, même si des investissements importants ont été effectués pour relancer une dynamique autour de la ferme.

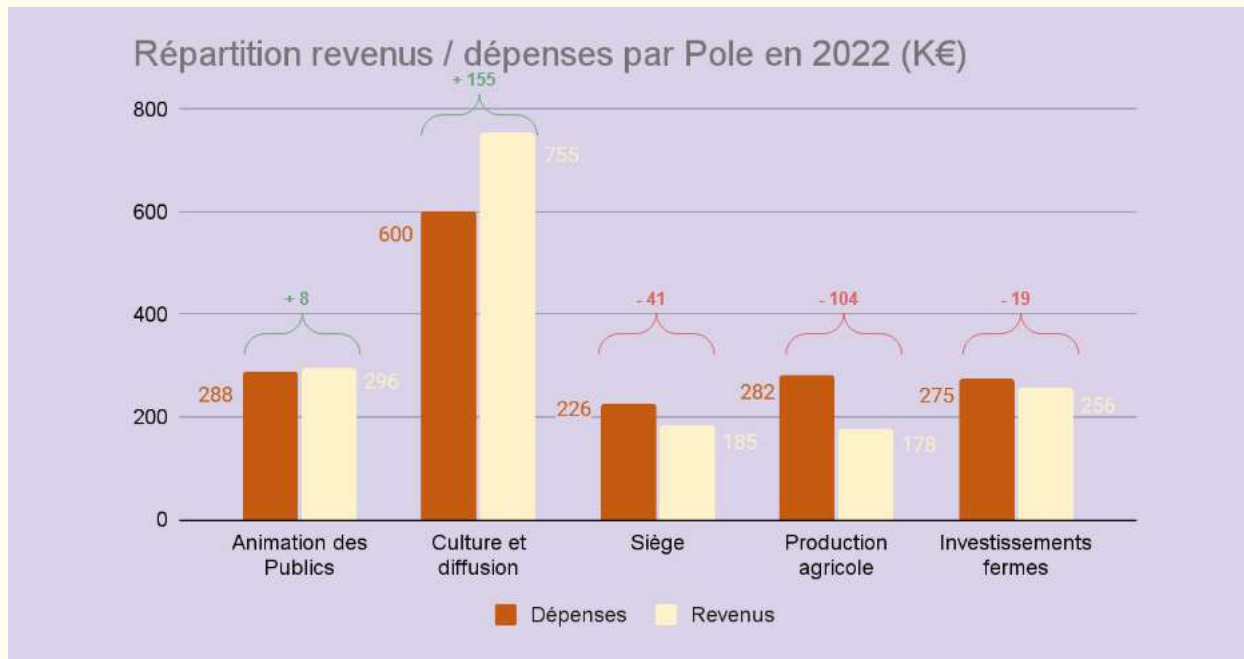
La ferme Terre Terre **n'a pas encore trouvé son équilibre économique**, mais son bon soutien en financement public permet au projet de ne pas nuire à l'équilibre économique global du projet.

Le pôle animation est toujours une grande satisfaction dans sa **capacité à trouver les financements adéquats** à ses différents projets.

En revanche, l'activité agricole a souffert de **problématiques de recrutement** qui ont empêché à l'activité de donner son plein potentiel, ce qui semble résolu pour 2023.



En 2022, l'association s'est structurée en pôles ce qui permet une meilleure lisibilité du projet. On peut donc lire les contributions positives ou négatives des différents pôles.



Perspectives 2023, viser un équilibre économique dans un contexte tendu

En 2023, l'association sera vigilante dans la maîtrise de ses coûts, notamment dans un contexte d'inflation généralisée et de crise du pouvoir d'achat.

Son modèle économique, en particulier sur les programmes d'animation s'aiguise avec un bon équilibre entre aide publique - philanthropie et revenu généré par l'activité.

Elle devra être très vigilante sur la partie agricole de son projet, dont l'équilibre de fonctionnement, s'il est difficile à atteindre, ne doit être un point pour le reste de l'activité. (perte 2022 sur l'activité agricole est de 100K€)

L'aide du mécénat dans un contexte de contraction de l'aide public après la période COVID sera l'une des clefs de l'équilibre financier de la période.

Globalement, la dynamique générale du projet étant excellente, La SAUGE espère pouvoir avoir recours à un crédit bancaire important pour financer son plan de développement 2023 - 2025.

Liste des partenaires financiers de l'association en 2021 et 2022





Gouvernance

Il s'agit d'un des axes de progression important qui commence à être mis en œuvre.

Pendant plusieurs années, Antoine et Swen, les co-fondateurs du projet ont fortement porté l'initiative et influencé la vision.

Aujourd'hui l'association est composée d'un bureau amical et bienveillant avec Hélène Binet comme président, La Maison Arlot Cheng à la vice-présidence, Florent Artaud en secrétaire général et Christophe Métier comme trésorier.

Ces derniers ont avant tout un rôle représentatif pour le projet.

Par ailleurs, l'équipe salariée s'est solidifiée et comme le montre ce rapport, elle est capable

d'accomplir des projets importants.

La force de proposition de l'association provient principalement de l'équipe de salariés (constituée de près de 70% de femmes). Cette dernière organise une gouvernance collégiale, basée sur la proposition et le consentement, via des groupes de travail.

Les groupes de travail

La force de proposition de l'association provient principalement de l'équipe de salariés (constituée de près de 70% de femmes). Cette dernière organise une **gouvernance collégiale**, basée sur la proposition et le consentement, via des groupes de travail.

Les principaux groupes à l'œuvre sont :

- stratégie et orientation du projet,
- comité de mécénat, budget et plan d'action,
- organisation et méthodologie,
- accueil des nouveaux, etc.

Chacun de ses groupes a ses propres règles de fonctionnement (mode de réunion, rotation des membres, objectifs...) qui sont soumises pour **validation au conseil d'administration**.

En 2023, l'association souhaite élargir son conseil d'administration avec **plus de représentants extérieurs** à ses actions directes, qui pourrait parrainer les projets et les promouvoir auprès des différentes parties prenantes.

Dans un souci d'indépendance, aucune entreprise, mécène ou acteur institutionnel ne siège au conseil d'administration.

Impact social

Également, au cours de l'année à venir, une étude d'impact social sera menée, qui permettra d'établir collectivement les **critères de pilotage de l'association** et des différents projets, en plus de donner des informations qualitatives et quantitatives aux différents partenaires.

La place des bénévoles

Au quotidien, les bénévoles de l'association peuvent participer aux différentes actions du projet : activités agricoles, programmes d'animations des publics, activités culturelles, entretien des fermes pour en faciliter la gestion et l'organisation.

En 2023, avec l'arrivée du projet La Plaine Terre, la volonté d'une **organisation plus participative** s'affirme, car ce projet de ferme urbaine sera géré à la manière d'un **supermarché collaboratif**.



contact@lasauge.fr

www.lasauge.fr

Instagram :

@la_sauge

Facebook :

La SAUGE

www.canalprairie.fr

Instagram :

@prairieducanal

Facebook :

La Prairie du canal

www.terreterre.fr

Instagram :

@auterreterre

Facebook :

Terre Terre

www.lagronaute.fr

Instagram :

@lagronaute

Facebook :

L'Agronaute

www.les48h.fr

Instagram :

@les48hagricultureurbaine

Facebook :

Les 48h de l'agriculture urbaine