


# GENESIS<sup>TM/MC</sup>

## sodastream<sup>®/MD</sup>

USER GUIDE  
MODE D'EMPLOI  
GUÍA DE USUARIO

### CONTENTS

#### **EN** Page 3

-  For your safety, please read this User Guide before using the Sparkling Water Maker. Save these instructions and provide them to any subsequent users.

For more details and information regarding our Sparkling Water Makers, including how to use and troubleshooting guide, visit our support page at [www.sodastream.com](http://www.sodastream.com).

### SOMMAIRE

#### **FR** Page 11

-  Pour votre sécurité, veuillez lire le présent Mode d'Emploi avant d'utiliser l'appareil à Eau Pétillante. Conservez ce document et communiquez-le à tout utilisateur ultérieur.

Pour en savoir plus sur nos appareils à Eau Pétillante et avoir accès, notamment, à notre manuel d'utilisation et de dépannage, visitez notre page d'assistance sur [www.sodastream.com](http://www.sodastream.com).

### CONTENIDO

#### **SP** Page 19

-  Para tu seguridad, por favor lee atentamente esta guía de usuario e instrucciones de seguridad antes de usar la Máquina Gasificadora de Agua.

Para más detalles e información sobre nuestras máquinas gasificadoras, incluyendo el modo de uso y la guía para solucionar problemas, visite nuestra página de soporte en [www.sodastream.com](http://www.sodastream.com).

# USER LICENSE

## FOR ONE SODASTREAM<sup>®/MD</sup> CYLINDER NOT FOR SALE

PROPERTY OF SODA-CLUB (CO2) GMBH  
OR ITS AFFILIATES  
PROVIDED UNDER LICENSE

This is a legally binding document between Soda-Club (CO2) GmbH or its affiliates ("SodaStream") and the consumer regarding the right to use a SodaStream CO<sub>2</sub> Cylinder (the "Cylinder").

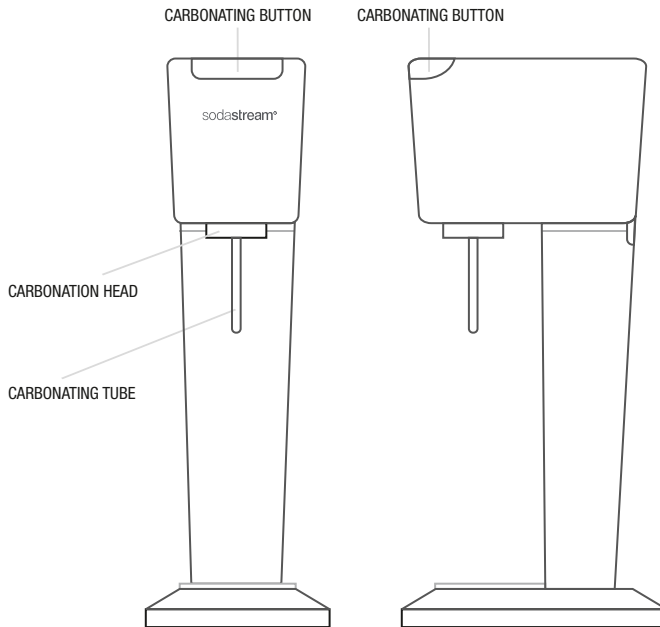
To protect users' safety and health, various directives and regulations govern and regulate the use, refilling, maintenance, retesting and repair of the Cylinder. SodaStream possesses the legally required knowledge and expertise to be responsible for strict legal compliance. This can only be guaranteed if the Cylinder is maintained, examined, retested and refilled by it. Thus, the Cylinder remains the property of SodaStream and is provided under License.

1. When empty, please return the Cylinder to either SodaStream or an authorized SodaStream distributor in exchange for a full Cylinder, for the price of the gas refill only. This License will continue to bind the use of each subsequent Cylinder.
2. Refilling an empty Cylinder by third parties could be risky. Unauthorized refilling may violate the law and infringes SodaStream's rights. SodaStream only warrants the safety of Cylinders refilled by it, bearing a Soda-Club/SodaStream tamper proof valve seal.
3. If you return the Cylinder to SodaStream or an authorized SodaStream distributor, without exchanging it for a full one, you will be entitled to a return fee of 2 USD or local equivalent.
4. The Cylinder, together with this User License, may be transferred to a third party provided the third party agrees to be bound by the conditions and ownership rights expressed herein. Possession of this User License proves the right of its holder to use one Cylinder under the terms herein.

The laws of Switzerland govern this License.

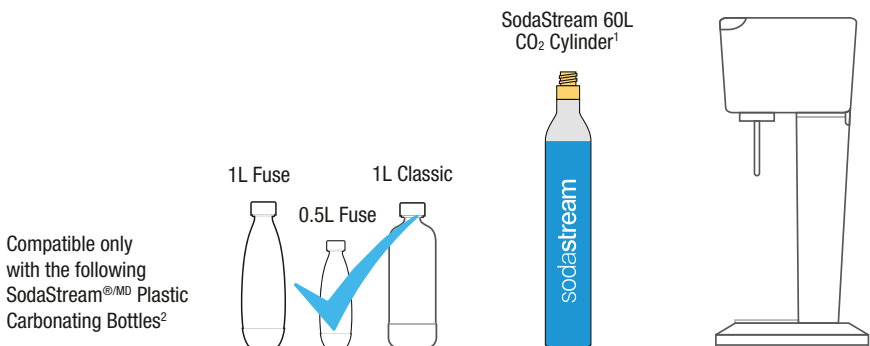
For questions, please contact SodaStream International BV, Dongenseweg 200, 5047 SH Tilburg, The Netherlands.

## OVERVIEW



## SYSTEM

SodaStream®/MD Genesis™/MC  
Sparkling Water Maker



Compatible only  
with the following  
SodaStream®/MD Plastic  
Carbonating Bottles<sup>2</sup>

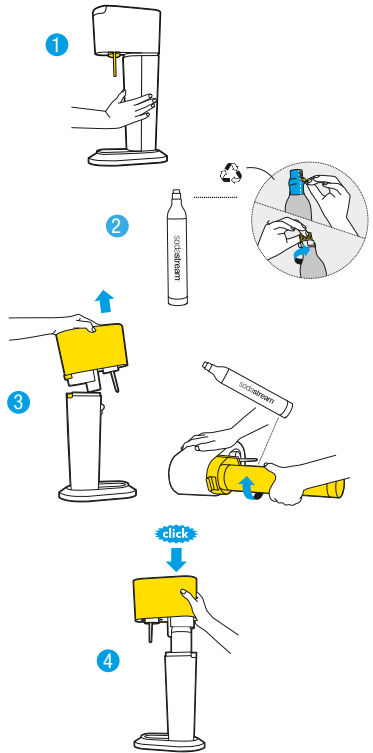
<sup>1</sup> 60 L SodaStream®/MD CO<sub>2</sub> Cylinder (under license) makes up to 60 L of sparkling water depending on the level of carbonation and type of Sparkling Water Maker.

<sup>2</sup> Actual shape of Plastic Carbonating Bottle may differ.

# SET UP

## INSTALLING THE CO<sub>2</sub> CYLINDER

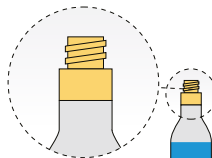
1. Place the SodaStream®/MD Genesis™/MC Sparkling Water Maker on a flat sturdy surface.
2. Remove seal and cap from the SodaStream CO<sub>2</sub> Cylinder.  
**WARNING! Never insert or replace the CO<sub>2</sub> Cylinder while a Plastic Carbonating Bottle is installed in the Sparkling Water Maker. This can cause the Plastic Carbonating Bottle to be ejected or burst.**
3. Press the button located at the rear to release the Sparkling Water Maker's head from the body. Pull the Sparkling Water Maker's head upwards and remove it. Set it to one side.
4. Insert the CO<sub>2</sub> Cylinder into the cylinder holder in the Sparkling Water Maker's head and screw to the right while applying gentle pressure until it is firmly held in place. **WARNING! Hand-tighten only. DO NOT use tools, this can damage the Sparkling Water Maker or CO<sub>2</sub> Cylinder, which may result in an uncontrolled flow of CO<sub>2</sub> gas, causing the Carbonating Bottle to burst.**
5. Place the Sparkling Water Maker's head onto the Sparkling Water Maker. Push down until you hear a click. Now you are ready to create the bubbles.



## SODASTREAM CO<sub>2</sub> SCREW SYSTEM CYLINDER

### COMPATIBLE SODASTREAM CO<sub>2</sub> SCREW SYSTEM CYLINDER

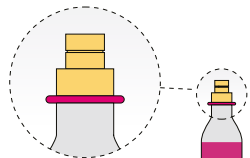
Please note that the SodaStream®/MD Genesis™/MC is compatible with the SodaStream CO<sub>2</sub> Screw System Cylinder and is NOT compatible with the SodaStream®/MD Quick Connect Cylinder.



Use Only SodaStream®/MD  
CO<sub>2</sub> Screw System Cylinder

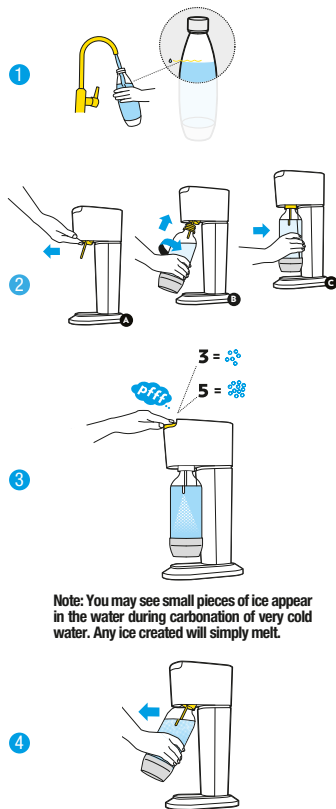


### NON-COMPATIBLE CO<sub>2</sub> QUICK CONNECT CYLINDER



## CREATE THE BUBBLES

1. Fill the Plastic Carbonating Bottle with cold water up to the fill line. **WARNING! Do not carbonate anything other than water. Other liquids can contaminate and clog internal parts, potentially resulting in excessive pressure, bottle failure during carbonation and serious injury. Never carbonate after flavouring has been added.**
2. To insert the Carbonating Bottle, make sure that the Carbonating Bottle holder is angled forward. Please make sure you do not pull the carbonating tube. **WARNING! Never use a Sparkling Water Maker with a broken carbonating tube. This can cause excessive pressure, bottle failure and serious injury.** Screw the Carbonating Bottle counter-clockwise into the Sparkling Water Maker until it is held firmly and then push the Carbonating Bottle towards the body the Sparkling Water Maker until it is held in a vertical position suspended above the base.
3. To carbonate, press the carbonating button in short 1 second presses; 3 presses for standard carbonation and 5 presses for strong carbonation.
4. When the desired level of carbonation is achieved, gently pull the Carbonating Bottle towards you until it reaches its fully forward position. This will release all the pressure in the Carbonating Bottle. Unscrew the Carbonating Bottle to remove it from the Sparkling Water Maker. **WARNING! Do not remove Plastic Carbonating Bottle until after hearing the sound of excess CO<sub>2</sub> being released. Attempting to remove the Plastic Carbonating Bottle while it is still pressurized can cause uncontrolled ejection of the Plastic Carbonating Bottle and may result in serious injury.**



## CARE

### SPARKLING WATER MAKER CARE

- Never use abrasive cleaners or sharp tools to clean. If needed, use a mild liquid dish soap and a soft damp cloth to gently clean.
- Wipe spills to keep base dry.
- Do not place in water or wash in a dishwasher, doing so will seriously damage your Sparkling Water Maker.

### PLASTIC CARBONATING BOTTLE CARE

- For Plastic Carbonating Bottles which are not "dishwasher safe", to clean, rinse Plastic Carbonating Bottles with cold or lukewarm water. **WARNING! Do not expose to heat above 120°F / 50°C. Never wash or rinse in hot water. Do not wash in dishwasher.**
- For "dishwasher safe" Plastic Carbonating Bottles, to clean, either wash in dishwasher or rinse Plastic Carbonating Bottles with cold or lukewarm water. **WARNING! Do not expose to heat above 158°F / 70°C.**

## FOR YOUR SAFETY

**SAVE THESE INSTRUCTIONS AND PROVIDE THEM TO ANY SUBSEQUENT USERS.**

**WARNING! Before using the Sparkling Water Maker, to reduce risk of personal injury and damage to your product, please read this important safety information.**

Before allowing anyone to use your Sparkling Water Maker, please be sure they understand how to do so safely. Any servicing or repair should be performed by a SodaStream-authorized service representative.

The Sparkling Water Maker is only intended for use by people over the age of 12. People with reduced physical or mental capabilities should only use the product if they are supervised by an adult responsible for their safety and after they have been given instruction concerning the safe use of the product.

### **TO REDUCE THE RISK OF EITHER SERIOUS INJURY OR DAMAGE TO THE SPARKLING WATER MAKER DURING CARBONATION:**

- Only use your Sparkling Water Maker in its upright position, on a flat, stable surface.
- Do not place your Sparkling Water Maker on a hot surface (e.g. kitchen oven/stove) and never use it close to a flame or leave in direct sunlight.
- Carbonate water only.
- Do not add flavor before carbonation. Other liquids (except water) can contaminate and clog internal parts, potentially resulting in excessive pressure and bottle failure during carbonation.
- Do not use the machine if the carbonating tube is broken or missing.
- Check that your Plastic Carbonating Bottle is properly connected before carbonating.
- Do not move your Sparkling Water Maker or remove the Plastic Carbonating Bottle during carbonation.
- Do not carbonate an empty Plastic Carbonating Bottle.

### **CARBON DIOXIDE CO<sub>2</sub> CYLINDER**

To reduce the risk of a CO<sub>2</sub> leak, personal injury and property damage:

- Do not insert a CO<sub>2</sub> Cylinder into the Sparkling Water Maker when a Plastic Carbonating Bottle is installed.
- Do not use if damaged. Inspect the CO<sub>2</sub> Cylinder and CO<sub>2</sub> Cylinder valve prior to use for dents, punctures, or other damage. If damaged, contact a SodaStream-authorized service representative.
- Do not tamper with the CO<sub>2</sub> Cylinder in any way, including puncturing, incinerating or removing the valve.
- Do not expose the CO<sub>2</sub> Cylinder to heat above 120°F / 50°C. Protect from sunlight. Store in a well-ventilated area.
- Do not remove a CO<sub>2</sub> Cylinder from the Sparkling Water Maker when it is being operated.
- Do not handle or remove a CO<sub>2</sub> Cylinder while it is discharging CO<sub>2</sub>.
- In the event of a CO<sub>2</sub> leak, ventilate the area, breathe fresh air and if feeling unwell seek immediate medical attention.

### **PLASTIC CARBONATING BOTTLE**

To reduce the risk of bottle failure which can result in personal injury and property damage:

- For Plastic Carbonating Bottles not marked as "dishwasher safe", do not expose to heat above 120°F / 50°C. Never wash or rinse in hot water. Do not wash in dishwasher.
- For "dishwasher safe" Plastic Carbonating Bottles, do not expose to heat above 158°F / 70°C.
- Do not place the Plastic Carbonating Bottle next to a heat source such as your kitchen oven/stove.
- Do not leave the Plastic Carbonating Bottle in your car.
- Do not place the Plastic Carbonating Bottle in the freezer or in extreme cold below 34°F / 1°C.
- Do not use the Plastic Carbonating Bottle if damaged, deformed, changes in shape, scratched, worn, or discolored.
- Do not use a Plastic Carbonating Bottle after its expiration date.
- Only carbonate with Plastic Carbonating Bottles specifically designed to work with this Sparkling Water Maker, as shown on page 4.

## BOTTLE WARNING ICONS:



Read the manual



Bottle failure may result  
in personal injury



Never use after  
expiry date



Never wash  
in dishwasher



Never expose to temperatures  
above 120°F / 50°C  
or below 34°F / 1°C



Carbonate  
water only



Never use if damaged  
or deformed

## FOR DISHWASHER-SAFE BOTTLES



Never expose to temperatures above  
158°F / 70°C or below 34°F / 1°C



Dishwasher safe



# SODASTREAM LIMITED WARRANTY

## SODASTREAM SPARKLING WATER MAKERS

Great care has been taken to ensure that your Sparkling Water Maker was delivered to you in good condition. SodaStream warrants, subject to the terms and conditions set forth in this limited warranty, that your Sparkling Water Maker will be free of defects in materials and workmanship under normal home use for 2 (two) years following the date of purchase. It is recommended that you register your Sparkling Water Maker online by visiting [www.sodastream.com](http://www.sodastream.com) and completing the product registration form available on the website.

If your Sparkling Water Maker malfunctions within the warranty period, and we determine the problem is due to faulty workmanship or materials, SodaStream will repair or replace it free of charge at SodaStream's discretion within the limitations set out in this warranty. SodaStream may replace your Sparkling Water Maker with a reconditioned Sparkling Water Maker, or an equivalent one if the model you purchased is no longer available. No refunds shall be given. This limited warranty is available to consumers who purchased the Sparkling Water Maker for personal, family or household use.

### **This Warranty DOES NOT Cover Damages to Sparkling Water Maker Resulting From:**

- Abuse, misuse, alteration of the Sparkling Water Maker, or commercial use.
- Carbonating liquids other than water.
- Normal wear and tear (e.g. discoloration).
- Product malfunctions that were a result, in whole or in part, by alteration, disassembly, or repair of the Sparkling Water Maker by a servicer other than an authorized SodaStream Service Center.
- The use of CO<sub>2</sub> Cylinders or carbonating bottles other than the SodaStream CO<sub>2</sub> Cylinder approved by SodaStream for use with your Sparkling Water Maker.
- The use of the Sparkling Water Maker with an adapter connected to the Cylinder valve or to the Sparkling Water Maker.
- The use of an expired Plastic Carbonating Bottle.
- Accident, shipment or anything other than normal household use.

This warranty DOES NOT cover the Plastic Carbonating Bottles and CO<sub>2</sub> Cylinder.

SodaStream is not liable for incidental or consequential damages. The consumer's sole and exclusive remedy shall be repair or replacement according to the terms and conditions of this warranty. Some local laws do not allow the exclusion or limitation of these damages, so these exclusions may not apply to you. To the extent that this warranty is inconsistent with local law, this warranty shall be deemed modified to be consistent with such local law.

You may also have other rights, which vary in accordance with local laws. The benefits given to the consumer by this warranty are in addition to other rights and remedies that may be afforded to the consumer by law in relation to this Sparkling Water Maker.

## **TO OBTAIN WARRANTY SERVICE FOR YOUR SPARKLING WATER MAKER**

If your Sparkling Water Maker is in need of warranty service, please contact SodaStream Customer Service by visiting [www.sodastream.com](http://www.sodastream.com). A SodaStream representative will give you specific instructions on how to arrange for the shipment of your Sparkling Water Maker, at your expense, to one of our authorized service centres. Only SodaStream, or its agents, are authorized to provide warranty repairs or service to your Sparkling Water Maker.

## **NON-WARRANTY SERVICE**

If SodaStream or its authorized agents determine that the malfunction or damage to your Sparkling Water Maker is not covered by the warranty, SodaStream will repair the Sparkling Water Maker only upon payment of the determined repair charge.

## **SODASTREAM CO<sub>2</sub> CYLINDERS**

Your Sparkling Water Maker has been designed to operate with a SodaStream CO<sub>2</sub> Cylinder. The use of other CO<sub>2</sub> Cylinders is not recommended as they may not be compatible with a SodaStream Sparkling Water Maker. Damages resulting from the use of a cylinder other than those approved by SodaStream or use of the SodaStream CO<sub>2</sub> Cylinder not in accordance with the instructions included in this User Guide are not covered by the warranty.

The SodaStream CO<sub>2</sub> Cylinder is provided to you under license. The license allows you to exchange your empty Cylinder for a full one for the price of the CO<sub>2</sub> only.

## **SODASTREAM CARBONATING BOTTLES**

Your Sparkling Water Maker has been designed to operate with a compatible SodaStream Plastic Carbonating Bottle. Damages resulting from the use of a carbonating bottle other than a compatible SodaStream Plastic Carbonating Bottle or use of Plastic Carbonating Bottles not in accordance with the instructions included in this User Guide are not covered by the warranty. SodaStream Plastic Carbonating Bottles are available from authorized SodaStream retailers.

## **TERMS AND CONDITIONS**

Any and all claims, complaints, demands for judgment or legal actions brought hereunder relating in any way to your Sparkling Water Maker, Plastic Carbonating Bottle or CO<sub>2</sub> Cylinder shall be governed by, and construed in accordance with, the laws of the local Country in which the SodaStream Sparkling Water Maker was purchased.

## **PRODUCT DISPOSAL INSTRUCTIONS**

Please recycle your expired and damaged Carbonating Bottles in accordance with local recycling laws. The packaging in which SodaStream products are supplied is made of recyclable materials. Contact your local authority for further information on recycling.

## **MACHINE RATING INFORMATION**

Maximum Working Pressure: 116 psi/8 bar

Maximum Allowed Operating Temperature: 104°F / 40°C

SodaStream is a registered trademark of Soda-Club (CO2) GmbH or its affiliates.

# LICENCE D'UTILISATION

**POUR UN (1) CYLINDRE SODASTREAM<sup>®</sup>/MD**

**NON COMMERCIALISABLE**

**PROPRIÉTÉ DE SODA-CLUB (CO2) GMBH  
OU DE SES AFFILIÉS FOURNI SOUS LICENCE**

Le présent document constitue un engagement juridiquement contraignant conclu entre Soda-Club (CO2) GmbH ou ses affiliés ("SodaStream") et le consommateur, concernant le droit d'utiliser un cylindre de CO<sub>2</sub> SodaStream (le "Cylindre").

Afin d'assurer la sécurité et de protéger la santé des utilisateurs, plusieurs directives et règlements régissent et encadrent l'utilisation, le remplissage, l'entretien, le contrôle et la réparation du Cylindre. SodaStream dispose des connaissances et du savoir-faire requis par la loi pour assurer le respect de ces normes. Toutefois, ceci ne peut être garanti que si le Cylindre est entretenu, vérifié, contrôlé et rempli par ses soins. C'est pourquoi le Cylindre reste la propriété de SodaStream et vous est fourni sous licence.

1. Une fois vide, nous vous invitons à retourner le Cylindre soit à SodaStream soit à l'un de ses distributeurs autorisés, en échange d'un Cylindre plein qui vous coûtera seulement le prix d'un remplissage de cylindre. La présente Licence d'utilisation continuera à s'appliquer à l'utilisation de chaque nouveau Cylindre.

2. Le remplissage d'un Cylindre vide par des tiers peut comporter des risques. Il est en outre possible qu'un remplissage non-agréé soit contraire à la loi et porte atteinte aux droits de SodaStream. SodaStream garantit uniquement la sécurité des Cylindres remplis par ses soins et munis d'un opercule de sécurité Soda-Club/SodaStream.

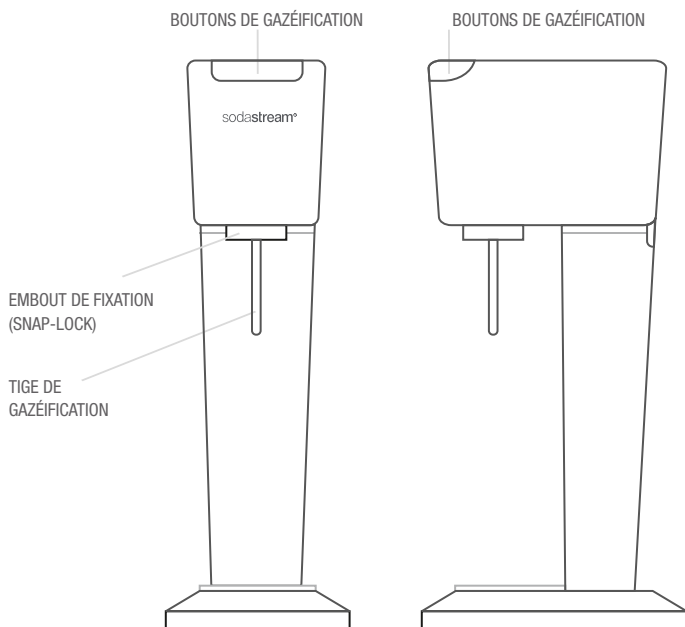
3. Lorsque vous retournez à SodaStream, ou à l'un de ses distributeurs autorisés, un Cylindre, sans l'échanger contre un Cylindre plein, vous êtes en droit de percevoir une gratification de 2 USD ou son équivalent en devise locale.

4. Le Cylindre, ainsi que la présente Licence d'utilisation, pourront être transférés à un tiers, à condition que celui-ci s'engage à respecter les conditions et les droits de propriété énoncés aux présentes. La possession de la présente Licence d'utilisation prouve que son détenteur est en droit d'utiliser un Cylindre conformément aux termes des présentes.

La présente Licence d'utilisation est régie par le droit suisse.

Pour toute question, veuillez contacter SodaStream International BV, Dongenseweg 200, 5047 SH Tilburg, Pays-Bas.

# PRESENTATION

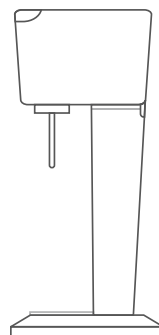
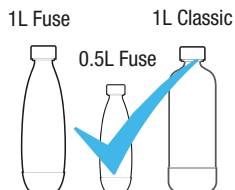


# SYSTEM

Machine à Eau Pétillante  
SodaStream<sup>®/MD</sup> Genesis<sup>TM/MC</sup>

Cylindre CO<sub>2</sub>  
SodaStream<sup>®/MD1</sup>

Uniquement compatible avec les modèles de bouteilles de gazéification SodaStream<sup>®/MD</sup> réutilisables suivants<sup>2</sup>



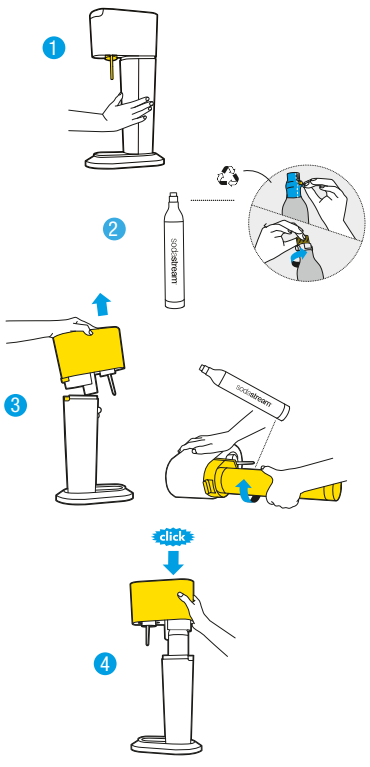
<sup>1</sup> Un Cylindre de CO<sub>2</sub> SodaStream<sup>®/MD</sup> 60L (sous licence) permet de générer jusqu'à 60 L d'eau pétillante, selon le niveau de gazéification choisi et le modèle de Machine à Eau Pétillante.

<sup>2</sup> La forme de la bouteille peut être différente.

# SET UP

## INSTALLATION DU CYLINDRE DE CO<sub>2</sub>

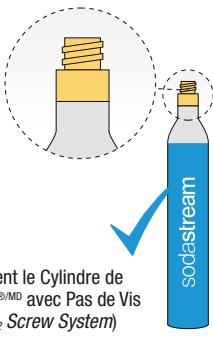
1. Placez la Machine à Eau Pétillante sur une surface plate stable.
2. Otez l'opercule et le capuchon du Cylindre de CO<sub>2</sub> SodaStream. **ATTENTION ! Ne jamais insérer ou remplacer un Cylindre de CO<sub>2</sub> lorsqu'une Bouteille de Gazéification est fixée à la Machine à Eau Pétillante. Cela pourrait causer l'explosion de la Bouteille de Gazéification.**
3. Appuyez sur le bouton situé à l'arrière afin de désolidariser la tête du reste de la Machine à Eau Pétillante. Tirez la tête de la Machine à Eau Pétillante vers le haut et retirez-la. Mettez-la de côté.  
Insérez le Cylindre de CO<sub>2</sub> dans le support de la tête de la Machine à Eau Pétillante prévu à cet effet, et vissez vers la droite en appliquant une pression légère jusqu'à ce qu'il soit fermement fixé. **ATTENTION ! Vissez impérativement à la main. NE PAS utiliser d'outil. Cela pourrait endommager la Machine à Eau Pétillante ou le Cylindre de CO<sub>2</sub>. Ceci pourrait entraîner une fuite de gaz incontrôlée, susceptible d'entraîner l'explosion de la Bouteille de Gazéification.**
4. Remettez la tête de la Machine à Eau Pétillante en place. Appuyez jusqu'à entendre un « clic ». Vous voilà prêt à faire des bulles !



## CYLINDRE DE CO<sub>2</sub> SODASTREAM AVEC PAS DE VIS

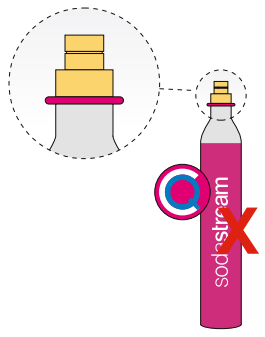
Veillez noter que le modèle SodaStream<sup>®/MD</sup> Genesis<sup>TM/MC</sup> est compatible avec le Cylindre de CO<sub>2</sub> SodaStream avec Pas de Vis (SodaStream CO<sub>2</sub> Screw System Cylinder), mais qu'il **N'EST PAS** compatible avec le Cylindre de SodaStream<sup>®/MD</sup> à Fixation Rapide (SodaStream Quick Connect Cylinder).

COMPATIBLE CYLINDRE DE CO<sub>2</sub> SODASTREAM AVEC PAS DE VIS



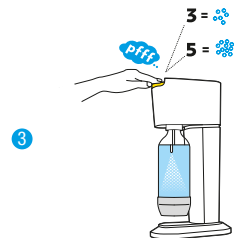
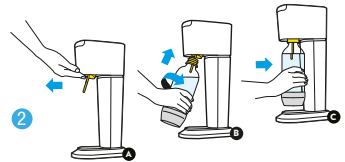
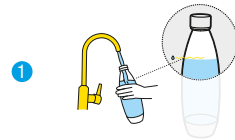
Utiliser uniquement le Cylindre de CO<sub>2</sub> SodaStream<sup>®/MD</sup> avec Pas de Vis (SodaStream CO<sub>2</sub> Screw System)

INCOMPATIBLE CYLINDRE DE CO<sub>2</sub> À FIXATION RAPIDE

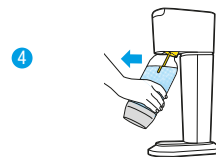


## CREER LES BULLES

1. Remplissez d'eau froide la Bouteille de Gazéification jusqu'au niveau indiqué par un trait. **ATTENTION ! Gazéifiez exclusivement de l'eau. D'autres liquides sont susceptibles d'encrasser et de boucher les pièces situées à l'intérieur de l'appareil, ce qui pourraient entraîner une pression excessive, la destruction de la bouteille durant la gazéification et causer de graves blessures. Ne lancez jamais un processus de gazéification après l'ajout d'un arôme.**
2. Lorsque vous insérez la Bouteille de Gazéification, assurez-vous que son support soit bien incliné vers l'avant. Veillez également à ne pas tirer sur la tige de gazéification. **ATTENTION ! N'utilisez en aucun cas une Machine à Eau Pétillante dont la tige de gazéification serait cassée. Cela pourrait entraîner une pression excessive, la destruction de la bouteille et causer de graves blessures.** Vissez la Bouteille de Gazéification dans le sens inverse des aiguilles d'une montre dans la Machine à Eau Pétillante jusqu'à ce qu'elle soit bien fixée. Ensuite, pressez la Bouteille de Gazéification en direction de la Machine à Eau Pétillante jusqu'à ce qu'elle tienne en position verticale suspendue au-dessus de la base.
3. Pour gazéifier, exercez de courtes pressions d'une seconde sur le bouton de gazéification. 3 pressions pour une gazéification normale et 5 pressions pour une forte gazéification.
4. Une fois parvenu au niveau de gazéification souhaité, tirez délicatement vers vous la Bouteille de Gazéification jusqu'à atteindre son angle d'inclinaison maximal. Cette manœuvre libérera toute la pression dans la Bouteille de Gazéification. Dévissez-la afin de l'extraire de la Machine à Eau Pétillante. **ATTENTION ! Ne retirez pas la Bouteille de Gazéification avant d'avoir entendu le bruit typique que produit la libération d'un gaz sous pression (psschiitt...). Toute tentative de retrait de la Bouteille de Gazéification alors qu'elle est encore sous pression est susceptible d'entraîner l'éjection non-contrôlée de la bouteille et de causer des blessures graves.**



A noter : il se peut que vous remarquiez la formation de petits cristaux de glace dans la bouteille durant le processus de gazéification d'une eau très froide. Ces cristaux vont fondre.



## ENTRETIEN

### ENTRETIEN DE L'APPAREIL À EAU PETILLANTE

- N'utilisez jamais de détergents abrasifs ou d'instruments pointus ou coupants pour nettoyer l'Appareil. Si besoin est, préférez un liquide-vaisselle doux et un chiffon humide également doux.
- Veillez à ce que la base reste sèche, en l'essuyant si nécessaire.
- Ne plongez pas votre Appareil à Eau Pétillante dans l'eau et ne la lavez pas en lave-vaisselle, au risque de gravement l'endommager.

### ENTRETIEN DE LA BOUTEILLE DE GAZEIFICATION

- Pour nettoyer les Bouteilles de Gazéification qui ne sont pas lavables en lave-vaisselle, rincez-les à l'eau froide ou tiède. **ATTENTION ! N'exposez pas ces bouteilles à une température supérieure à 120°F/50°C. Ne les lavez ou ne les rincez jamais à l'eau chaude. Ne les lavez pas en lave-vaisselle.**
- Pour nettoyer les Bouteilles de Gazéification qui sont lavables en lave-vaisselle, lavez-les au lave-vaisselle ou rincez-les à l'eau froide ou tiède. **ATTENTION ! N'exposez pas ces bouteilles à une température supérieure à 158°F / 70°C.**

## POUR VOTRE SÉCURITÉ

### CONSERVEZ CE MODE D'EMPLOI ET COMMUNIQUEZ-LE A TOUT UTILISATEUR ULTERIEUR.

**ATTENTION !** Afin de limiter les risques de blessures et de dégâts sur votre appareil, veuillez lire attentivement les présentes consignes de sécurité avant d'utiliser l'Appareil à Eau Pétillante.

Assurez-vous préalablement que toute personne à qui vous aurez permis d'utiliser votre Appareil à Eau Pétillante saura le faire en toute sécurité. Toutes les opérations d'entretien ou de réparation doivent être réalisées par un prestataire de services agréé par SodaStream.

Tout utilisateur de l'Appareil à Eau Pétillante doit être âgé d'au moins 12 ans. L'utilisation de l'appareil par des personnes présentant des capacités motrices ou intellectuelles réduites doit se faire sous la supervision d'un adulte responsable de leur sécurité et après leur avoir expliqué comment se servir de l'Appareil en toute sécurité.

### AFIN DE LIMITER LE RISQUE DE BLESSURES GRAVES OU DE DEGATS SUR L'APPAREIL À EAU PÉTILLANTE DURANT LE PROCESSUS DE GAZEIFICATION :

- Utilisez votre Appareil à Eau Pétillante uniquement en position verticale, sur une surface plate et stable.
- Ne posez pas votre Appareil à Eau Pétillante sur une surface chaude (poêle de chauffage, four, plaque de cuisson, etc.), ne l'utilisez jamais à proximité d'une flamme, et ne le laissez pas au soleil.
- Gazéifiez uniquement de l'eau.
- D'autres liquides (à l'exception de l'eau) peuvent encrasser et obstruer les pièces à l'intérieur de l'appareil, ce qui pourrait entraîner une pression excessive et détruire la bouteille pendant la carbonatation.
- N'utilisez pas l'appareil si la tige de gazéification est cassée ou manquante.
- Vérifiez que votre Bouteille de Gazéification est correctement fixée, avant de lancer le processus de gazéification.
- Pendant le processus de gazéification, ne déplacez pas votre Appareil à Eau Pétillante et ne retirez pas la Bouteille de Gazéification.
- Ne lancez pas un processus de gazéification si la Bouteille de Gazéification est vide.

### CYLINDRE DE DIOXYDE DE CARBONE (CO<sub>2</sub>)

Afin de limiter le risque de fuite de CO<sub>2</sub>, de blessures ou de dégâts matériels :

- N'insérez pas un Cylindre de CO<sub>2</sub> dans l'appareil à Eau Pétillante quand une Bouteille de Gazéification est fixée sur l'appareil.
- Ne l'utilisez pas s'il est endommagé. Avant toute utilisation, vérifiez que ni le Cylindre de CO<sub>2</sub>, ni sa valve, ne présentent de bosselures, de perforations ou d'autres signes de détérioration. Si le cylindre est endommagé, contactez un prestataire de services agréé par SodaStream.
- Ne tentez en aucun cas d'altérer le Cylindre de CO<sub>2</sub>, que ce soit en le perçant, en le brûlant ou en ôtant sa valve.
- N'exposez pas le Cylindre de CO<sub>2</sub> à une chaleur supérieure à 120°F / 50°C. Protégez-le des rayons du soleil. Placez-le dans un endroit bien aéré.
- Ne tentez pas de retirer un Cylindre de CO<sub>2</sub> d'un appareil à Eau Pétillante en marche.
- Ne manipulez pas, et ne tentez pas de retirer, un Cylindre de CO<sub>2</sub> tandis qu'il libère du CO<sub>2</sub>.
- En cas de fuite de CO<sub>2</sub>, aérez la pièce, sortez pour respirer de l'air frais et consultez un médecin si vous ne vous sentez pas bien.

### BOUTEILLE DE GAZÉIFICATION :

Afin de limiter le risque de défectuosité de la bouteille, susceptible de causer des blessures et des dégâts matériels :

- Les Bouteilles de Gazéification ne portant pas la mention « lavable en lave-vaisselle » (« dishwasher safe ») ne doivent pas être exposées à une température supérieure à 120°F / 50°C. Ne les lavez ou ne les rincez jamais à l'eau chaude. Ne les lavez pas en lave-vaisselle.
- Les Bouteilles de Gazéification portant la mention « lavable en lave-vaisselle » (« dishwasher safe ») ne doivent pas être exposées à une température supérieure à 158°F / 70°C.
- Ne placez pas la Bouteille de Gazéification à proximité d'une source de chaleur, telle que poêle de chauffage, four ou plaque de cuisson.
- Ne laissez pas la Bouteille de Gazéification dans votre véhicule.
- Ne placez pas la Bouteille de Gazéification au congélateur et ne l'exposez pas à des températures inférieures à 34°F / 1°C.
- N'utilisez pas une Bouteille de Gazéification endommagée, abîmée, déformée, rayée, visiblement usée ou décolorée.
- N'utilisez pas une Bouteille de Gazéification après sa date de péremption.
- Pour la gazéification, utilisez exclusivement des Bouteilles de Gazéification spécialement conçues pour s'adapter à votre appareil à Eau Pétillante, comme indiqué à la page 12.

## ICONES D'AVERTISSEMENT SUR LES BOUTEILLES



Lire le manuel



Une défectuosité de la  
bouteille pourrait entraîner  
des blessures corporelles



Ne jamais utiliser après  
la date d'expiration



Ne jamais laver  
au lave-vaisselle



Ne jamais exposer à des températures  
supérieures à 120 °F / 50 °C  
ou inférieures à 34 °F / 1 °C



Gazéifier de l'eau  
seulement



Ne jamais utiliser une bouteille  
endommagée ou déformée

## POUR LES BOUTEILLES LAVE-VAISSELLE



Ne jamais exposer à des températures supérieures  
à 158 °F/70 °C ou inférieures à 34 °F / 1 °C



Lavable au lave-vaisselle



## GARANTIE LIMITEE SODASTREAM

### APPAREILS À EAU PETILLANTE SODASTREAM

Toutes les précautions ont été prises pour que votre Appareil à Eau pétillante vous soit livrée en bon état. Sous réserve des termes et conditions énoncées dans la présente garantie limitée, SodaStream garantit que votre Appareil à Eau pétillante sera exempté de tout vice de matériaux ou de fabrication dans des conditions d'utilisation domestique normales pour une durée de deux (2) ans suivant la date d'achat. Nous vous recommandons de procéder à l'enregistrement en ligne de votre Appareil à Eau pétillante sur le site [www.sodastream.com](http://www.sodastream.com), en prenant soin de remplir le formulaire à cet effet que vous trouverez sur le site.

En cas de dysfonctionnement de votre Appareil à Eau pétillante au cours de la période de garantie, si nous déterminons que le problème est imputable à un vice de fabrication ou de matériaux, SodaStream procédera gratuitement, à sa discrétion à sa réparation ou à son remplacement, dans les limites fixées par la présente garantie. SodaStream pourra remplacer votre Appareil à Eau pétillante par un Appareil à Eau pétillante reconditionnée ou par un appareil équivalent, dans l'hypothèse où le modèle que vous avez acheté ne serait plus disponible. Nous ne procéderons à aucun remboursement. La présente garantie limitée est offerte aux consommateurs ayant acheté l'Appareil à Eau pétillante pour un usage personnel, familial ou domestique.

#### **La présente garantie NE COUVRE PAS les dommages affectant l'appareil à Eau Pétillante causés par :**

- une altération de l'Appareil à Eau Pétillante, une utilisation de celle-ci abusive ou non conforme aux instructions, ou une utilisation de celle-ci à des fins professionnelles ;
- la gazéification de liquides autres que l'eau ;
- l'usure normale de l'Appareil (p. ex. : sa décoloration) ;
- toute défectuosité de l'appareil qui seraient, totalement ou partiellement, imputables à une altération, un démontage ou une réparation de l'Appareil à Eau Pétillante réalisé par tout prestataire de services autre qu'un Centre de Service agréé SodaStream ;
- l'utilisation de Cylindres de CO<sub>2</sub> ou de Bouteilles de Gazéification différents de ceux agréés par SodaStream pour votre appareil à Eau Pétillante ;
- l'utilisation de la Appareil à Eau Pétillante avec un adaptateur raccordé à la valve du Cylindre ou à l'appareil à Eau Pétillante ;
- l'utilisation d'une Bouteille de Gazéification périmée ;
- un accident, le transport ou tout événement autre qu'un usage domestique normal.

La présente garantie NE COUVRE PAS les Bouteilles de Gazéification et les Cylindres de CO<sub>2</sub>.

SodaStream ne pourra être tenue responsable de dommages indirects. L'unique dédommagement dont bénéficiera le consommateur se limitera à la réparation ou au remplacement de l'appareil, conformément aux termes et conditions de la présente garantie. Ces exclusions peuvent, toutefois, ne pas vous être applicables dans la mesure où certaines législations locales interdisent d'exclure ou de limiter la responsabilité à l'égard de tels dommages. Au cas où la présente garantie serait incompatible avec le droit local, elle sera réputée modifiée afin de la rendre conforme à celui-ci.

Par ailleurs, il se peut que vous ayez d'autres droits, dont la teneur varie en fonction du droit applicable. Les avantages consentis au consommateur par la présente garantie s'ajoutent à tous les autres droits et recours afférents à la présente appareil à Eau Pétillante que pourrait lui accorder la loi.

### **POUR UTILISER LA GARANTIE DE VOTRE APPAREIL À EAU PETILLANTE**

Advenant le cas où vous devriez utiliser la garantie de votre Appareil à Eau Pétillante, nous vous invitons à contacter le service à la clientèle de SodaStream après avoir consulté le site [www.sodastream.com](http://www.sodastream.com). Un représentant de SodaStream vous fournira des instructions précises sur la façon d'organiser, à vos frais, l'expédition de votre Appareil à Eau Pétillante à l'un de nos centres de service agréés. Seule SodaStream, ou ses mandataires, sont autorisés à effectuer des réparations ou à intervenir sur votre Appareil à Eau Pétillante au titre de la garantie.

### **SERVICE APRES-VENTE HORS GARANTIE**

Au cas où SodaStream, ou ses mandataires autorisés, estimeraient que le dysfonctionnement ou le dommage affectant votre Appareil à Eau Pétillante n'est pas couvert par la garantie, SodaStream ne procédera à la réparation qu'après réception du paiement des frais de réparation indiqués.

## **CYLINDRES DE CO<sub>2</sub> SODASTREAM**

Votre appareil à Eau Pétillante a été conçue pour fonctionner avec un Cylindre de CO<sub>2</sub> SodaStream. L'utilisation de tout autre cylindre de CO<sub>2</sub> Votre Appareil à Eau Pétillante a été conçue pour fonctionner avec un Cylindre de CO<sub>2</sub> SodaStream. L'utilisation de tout autre cylindre de CO<sub>2</sub> est déconseillée car il risque de ne pas être compatible avec votre Appareil à Eau Pétillante SodaStream. Tous dommages qui résulteraient de l'utilisation d'un cylindre différent de ceux approuvés par SodaStream, ou de l'utilisation d'un Cylindre de CO<sub>2</sub> SodaStream en violation des consignes énoncées dans le présent Mode d'Emploi, sont exclus de la garantie. Le Cylindre de CO<sub>2</sub> SodaStream vous est fourni sous licence. Cette licence vous permet d'échanger votre Cylindre vide contre un Cylindre plein en payant seulement le prix du CO<sub>2</sub>.

## **BOUTEILLES DE GAZÉIFICATION SODASTREAM**

Votre Appareil à Eau Pétillante a été conçue pour fonctionner avec une Bouteille de Gazéification SodaStream compatible. Tous dommages qui résulteraient de l'utilisation d'une bouteille de gazéification autre qu'une Bouteille de Gazéification compatible ou de l'utilisation d'une Bouteille de Gazéification en violation des consignes énoncées dans le présent Mode d'Emploi, sont exclus de la garantie.

Les Bouteilles de Gazéification SodaStream sont disponibles chez les revendeurs agréés SodaStream.

## **DROIT APPLICABLE**

Tous les recours, réclamations, requêtes ou actions en justice présentés ou introduits en vertu des présentes, ayant un rapport quelconque avec votre Appareil à Eau Pétillante, vos Bouteilles de Gazéification ou vos Cylindres de CO<sub>2</sub>, seront régis par le droit de la province ou du territoire où a été achetée la appareil à Eau Pétillante SodaStream, et ils seront interprétés conformément à ce droit.

## **INSTRUCTIONS CONCERNANT LA MISE AU REBUT DU PRODUIT**

Nous vous prions de recycler vos Bouteilles de Gazéification périmées ou endommagées dans le respect des législations sur le recyclage qui vous sont applicables. Les emballages dans lesquels sont fournis les produits SodaStream sont réalisés à partir de matériaux recyclables. Veuillez contacter les autorités de votre pays pour en savoir plus sur le recyclage.

## **INFORMATIONS TECHNIQUES SUR L'APPAREIL**

Pression maximum en état de marche : 116 psi/8 bar

Température maximum autorisée en état de marche : 104°F / 40°C

SodaStream est une marque déposée de Soda-Club (CO2) GmbH ou de ses affiliés.

Pour trouver les coordonnées de votre service à la clientèle de SodaStream, veuillez consulter le site [corp.sodastream.com](http://corp.sodastream.com) et sélectionner votre pays.

# LICENCIA DE USUARIO

**PARA UN CILINDRO SODASTREAM®/MD**

**NO EN VENTA**

**PROPIEDAD DE SODA-CLUB (CO2) GMBH**

**O SUS AFILIADAS PROPORCIONADA BAJO LICENCIA**

El presente es un documento legalmente vinculante entre Soda-Club (CO2) GmbH o sus afiliadas (“SodaStream”) y el consumidor respecto al derecho de uso del Cilindro de CO<sub>2</sub> SodaStream (el “Cilindro”).

Para proteger la salud y la seguridad de los usuarios, diversas directrices y regulaciones rigen y regulan el uso, el relleno, mantenimiento, la repetición de pruebas y reparación del Cilindro. SodaStream cuenta con el conocimiento y con la experiencia que se requieren legalmente para ser responsable del estricto cumplimiento legal. Esto únicamente se puede garantizar si ésta lleva a cabo su mantenimiento, análisis, repetición de pruebas y rellenado. Por lo tanto, el Cilindro permanece siendo propiedad de SodaStream y se proporciona bajo Licencia.

1. Cuando esté vacío, favor de devolver el Cilindro ya sea a SodaStream o a un distribuidor autorizado de SodaStream a cambio de un Cilindro lleno, por el precio únicamente de la recarga de gas. Esta Licencia continuará vinculando el uso de cada Cilindro posterior.

2. La recarga de un Cilindro vacío por terceros puede ser riesgosa. El relleno no autorizado puede violar la ley e infringe los derechos de SodaStream. SodaStream únicamente garantiza la seguridad de los Cilindros que ésta rellena, y que cuentan con un sello de válvula a prueba de manipulaciones de SodaClub/ SodaStream.

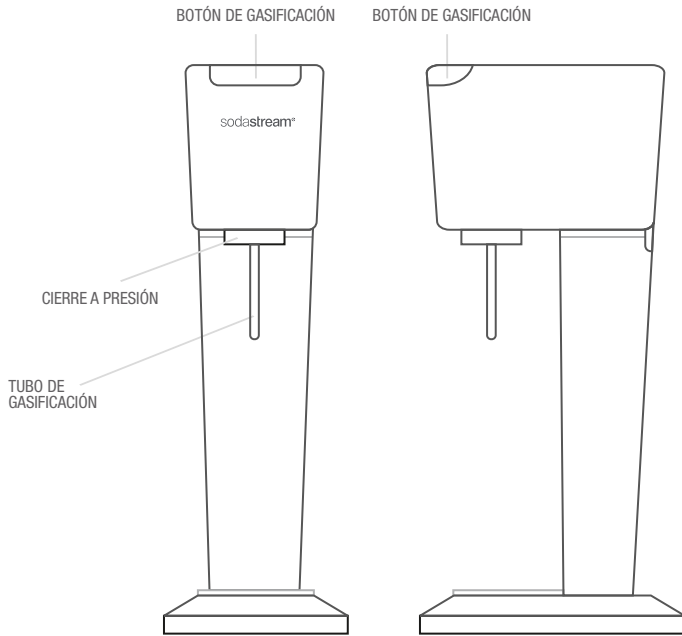
3. Si usted devuelve el Cilindro a SodaStream o a un distribuidor autorizado de SodaStream, sin intercambiarlo por uno lleno, tendrá derecho a un monto de devolución de 2 USD o el equivalente en moneda local.

4. El Cilindro, junto con esta Licencia de Usuario, se pueden transferir a un tercero siempre que el tercero acepte estar vinculado por las condiciones y los derechos de propiedad que se expresan en el presente. La posesión de esta Licencia de Usuario demuestra el derecho de su titular para utilizar un Cilindro conforme a los términos del presente.

La legislación de Suiza rige esta Licencia.

Si tiene dudas, favor de contactar a SodaStream International BV, Dongenseweg 200, 5047 SH Tilburg, Los Países Bajos.

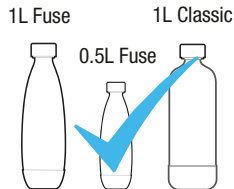
## DESCRIPCIÓN GENERAL



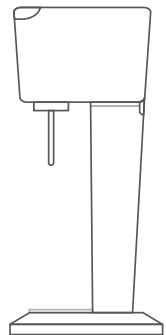
## SISTEMA

Máquina Gasificadora de agua  
SodaStream<sup>®/MD</sup> Genesis<sup>™/MC</sup>

Cilindro de CO<sub>2</sub>  
con sistema de rosca  
SodaStream<sup>®/MD1</sup>



Compatible únicamente  
con las siguientes  
Botellas de Gasificación  
reutilizables de  
SodaStream<sup>®/MD2</sup>



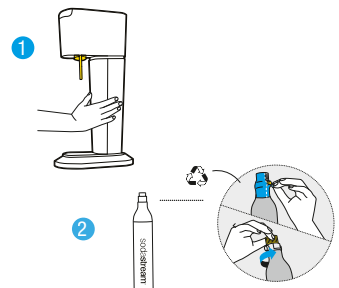
<sup>1</sup> El cilindro de CO<sub>2</sub> SodaStream<sup>®/MD</sup> de 60L (bajo licencia) produce hasta 60 L de agua gas dependiendo del nivel de gasificación y del tipo de máquina Gasificadora de Agua

<sup>2</sup> La forma real de la jarra de Vidrio podría ser distinta.

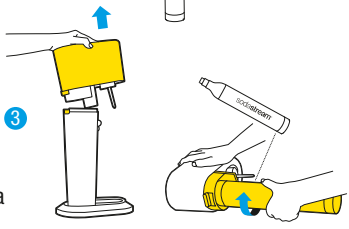
# SET UP

## INSTALACIÓN DEL CILINDRO DE CO<sub>2</sub>

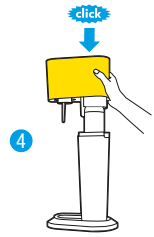
1. Coloque la Máquina Gasificadora de Agua en una superficie plana.
2. Retire el sello y la tapa del Cilindro de CO<sub>2</sub> SodaStream.  
**¡ADVERTENCIA! Nunca introduzca o reemplace el Cilindro de CO<sub>2</sub> mientras que una Botella de Gasificación esté instalada en la Máquina Gasificadora de Agua. Esto puede ocasionar que la Botella de Gasificación se reviente.**
3. Presione el botón ubicado en la parte posterior para liberar el cabezal de la Máquina Gasificadora de Agua del cuerpo. Jale el cabezal de la Máquina Gasificadora de Agua hacia arriba y retírelo. Colóquelo a un lado.



Introduzca el Cilindro de CO<sub>2</sub> en el soporte del cilindro en el cabezal de la Máquina Gasificadora de Agua y enrósquelo hacia la derecha mientras presiona suavemente hasta que esté bien colocado en su lugar. **¡ADVERTENCIA! Apriete únicamente de manera manual. NO utilice herramientas, esto puede dañar la Máquina Gasificadora de Agua o el Cilindro de CO<sub>2</sub>, lo cual podría ocasionar un flujo no controlado de gas CO<sub>2</sub>, lo que a su vez podría ocasionar que la Botella de Gasificación reviente.**



4. Coloque el cabezal de la Máquina Gasificadora de Agua en la Máquina Gasificadora de Agua. Empuje hacia abajo hasta que escuche un clic. Ahora está listo para crear las burbujas.

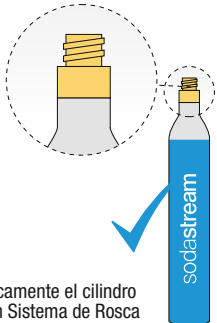


## CILINDRO DE CO<sub>2</sub> CON SISTEMA DE ROSCA SODASTREAM

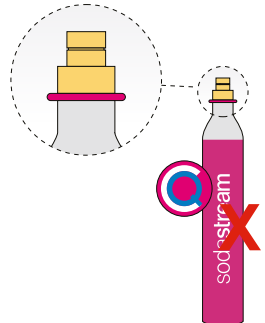
CILINDRO DE CO<sub>2</sub> CON SISTEMA DE ROSCA COMPATIBLE CON SODASTREAM

CILINDRO DE CO<sub>2</sub> DE CONEXIÓN RÁPIDA NO COMPATIBLE

Ten en cuenta que SodaStream<sup>®/MD</sup> Genesis<sup>™/MC</sup> es compatible con el Cilindro de CO<sub>2</sub> con Sistema de Rosca SodaStream<sup>®/MD</sup> y **NO** es compatible con el Cilindro de Conexión Rápida SodaStream<sup>®/MD</sup>.

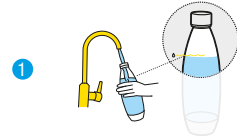


Utilice únicamente el cilindro de CO<sub>2</sub> con Sistema de Rosca

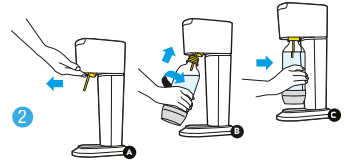


## CREACIÓN DE BURBUJAS

1. Llene la Botella de Gasificación con agua fría hasta la línea de llenado. **¡ADVERTENCIA! No gasifique cualquier cosa distinta al agua. Otros líquidos pueden contaminar y obstruir las partes internas, lo que posiblemente podría resultar en una presión excesiva, rotura de la botella durante la gasificación, así como lesiones graves. Nunca gasifique después de haber añadido un saborizante.**

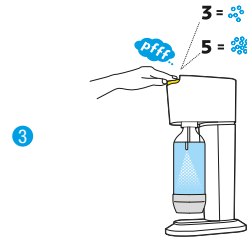


2. Para introducir la Botella de Gasificación, asegúrese de que el soporte para la Botella de Gasificación esté inclinado hacia adelante. Asegúrese de no jalar el tubo de gasificación.



**¡ADVERTENCIA! Nunca utilice la Máquina Gasificadora de Agua con un tubo de gasificación roto. Esto puede ocasionar presión excesiva, la rotura de la botella y lesiones graves.** Enrosque la Botella de Gasificación en sentido contrario a las manecillas del reloj en la Máquina Gasificadora de Agua hasta que se sostenga firmemente y después empuje la Botella de Gasificación hacia el cuerpo de la Máquina Gasificadora de Agua hasta que se sostenga en posición vertical suspendida sobre la base.

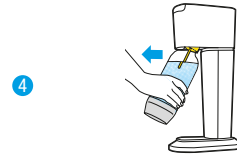
3. Para gasificar, empuje hacia abajo la palanca de gasificación en pulsaciones cortas de 1 segundo; presione 3 veces para una gasificación estándar y 5 veces para una gasificación fuerte.



4. Cuando logre el nivel deseado de gasificación, jale cuidadosamente la Botella de Gasificación hacia usted hasta que alcance una posición completamente hacia adelante. Esto liberará la presión en la Botella de Gasificación. Desenrosque la Botella de Gasificación para retirarla de la Máquina Gasificadora de Agua.

**Nota:** Es posible que pequeños pedazos de hielo aparezcan en el agua durante la gasificación de agua muy fría. Cualquier hielo que se genere, simplemente se derretirá.

**¡ADVERTENCIA! No retire la Botella de Gasificación hasta que escuche el sonido de la liberación del exceso de CO<sub>2</sub>. Si intenta retirar la Botella de Gasificación mientras que aún está presurizada puede ocasionar la expulsión no controlada de la Botella de Gasificación y ocasionar lesiones graves.**



## CUIDADO

### CUIDADO DE LA MÁQUINA GASIFICADORA DE AGUA

- Nunca utilice limpiadores abrasivos o herramientas afiladas para su limpieza. De ser necesario utilice un jabón líquido suave para platos y un trapo húmedo para limpiar cuidadosamente.
- Limpie los derrames para mantener la base limpia.
- No coloque en agua ni lave en un lavavajillas, ya que hacerlo podría dañar gravemente su Máquina Gasificadora de Agua.

### CUIDADO DE LA BOTELLA DE GASIFICACIÓN

- Para limpiar las Botellas de Gasificación que no son "aptas para el lavavajillas", enjuague las Botellas de Gasificación con agua fría o tibia. **¡ADVERTENCIA! No exponga a temperaturas por arriba de los 120°F/50°C. No lave o enjuague con agua caliente. No lave en el lavavajillas.**
- Para limpiar las Botellas de Gasificación "aptas para lavavajillas", lávelas en el lavavajillas o enjuague las Botellas de Gasificación con agua fría o tibia. **¡ADVERTENCIA! No exponga a temperaturas por arriba de los 158°F/70°C.**

## PARA TU SEGURIDAD

**GUARDE ESTAS INSTRUCCIONES Y PROPORCIÓNESLAS A CUALQUIER USUARIO POSTERIOR.**

**¡ADVERTENCIA! Antes de utilizar la Máquina Gasificadora de Agua, para reducir el riesgo de lesiones personales y daños en el producto, lea esta importante información de seguridad.**

Antes de permitir que alguien más utilice su Máquina Gasificadora de Agua, asegúrese de que comprendan cómo hacerlo de manera segura.

Cualquier mantenimiento o reparación lo deberá llevar a cabo un representante de servicio autorizado de SodaStream<sup>®MD</sup>. La Máquina Gasificadora de Agua SodaStream<sup>®MD</sup> únicamente deberá ser utilizada por personas mayores de 12 años. Las personas con capacidades físicas o mentales reducidas solo deben utilizar el producto con la supervisión de un adulto responsable de su seguridad y después de que se les proporcionen instrucciones respecto al uso seguro del producto.

### **PARA REDUCIR EL RIESGO, YA SEA DE LESIONES GRAVES, O DE DAÑO A LA MÁQUINA GASIFICADORA DE AGUA DURANTE EL PROCESO DE CREACIÓN DE LAS BURBUJAS:**

- Únicamente utiliza tu Máquina Gasificadora de Agua en posición vertical, en una superficie plana y estable.
- No coloques tu Máquina Gasificadora de Agua en una superficie caliente (ej. Horno, placa vitrocerámica, etc.) y nunca la utilices cerca de una llama o la dejes bajo la luz solar directa.
- Gasifica agua únicamente.
- No añadas el sabor antes de la gasificación. No gasifiques después de añadir un sabor. Otros líquidos (excepto el agua), pueden contaminar y obstruir partes internas, lo que podría resultar en una presión excesiva y causar fallo en la botella durante la gasificación.
- No utilices la máquina si el tubo de gasificación está roto o ausente.
- Verifica que tu Botella para gasificar esté correctamente conectada antes de la gasificación.
- No muevas tu Máquina Gasificadora de Agua ni retires.

### **CILINDRO DE DIÓXIDO DE CARBONO CO<sub>2</sub>**

Para reducir el riesgo de una fuga de CO<sub>2</sub>, lesión personal y daños materiales:

- No introduzca un Cilindro de CO<sub>2</sub> a la Máquina Gasificadora de Agua cuando una Botella de Gasificación esté instalada.
- No la utilice si está dañada. Inspeccione el Cilindro de CO<sub>2</sub> y la válvula del Cilindro de CO<sub>2</sub> antes de su uso para identificar abolladuras, perforaciones, u otro tipo de daño. Si está dañado, póngase en contacto con un representante de servicio autorizado SodaStream.
- No altere el Cilindro de CO<sub>2</sub> de ninguna manera, lo que incluye perforar, incinerar o retirar la válvula.
- No exponga el Cilindro de CO<sub>2</sub> al calor por arriba de 120°F / 50°C. Protéjalo de la luz del sol. Guarde en un área bien ventilada.
- No retire el Cilindro de CO<sub>2</sub> de la Máquina Gasificadora de Agua cuando esté en funcionamiento.
- No manipule ni retire un Cilindro de CO<sub>2</sub> mientras está descargando CO<sub>2</sub>.
- En caso de una fuga de CO<sub>2</sub>, ventile el área, respire aire fresco y en caso de malestar, busque atención médica inmediata.

### **BOTELLA PARA GASIFICAR**

Para reducir el riesgo de rotura de la Botella, que pudiese provocar daños materiales y/o lesiones personales:

- Si la Botella de Gasificación no está marcada como “apta para lavavajillas”, no la expongas al calor por encima de los 120°F / 50°C. Nunca la laves o enjuagues en agua caliente. No la introduzcas en el lavavajillas.
- Si la Botella para gasificar está marcada como “aptas para lavavajillas”, no la expongas al calor por encima de los 158°F / 70°C.
- No coloques la Botella para gasificar junto a una fuente de calor (ej. Horno, placa vitrocerámica, etc.)
- No dejes la Botella para gasificar en tu coche.
- No coloques la Botella para gasificar en el congelador o en frío extremo por debajo de 34°F / 1°C.
- No utilices la Botella para gasificar si está dañada, deformada, rayada, desgastada o decolorada.
- No utilices una Botella para gasificar después de su fecha de vencimiento.
- Utiliza únicamente las Botellas para gasificar SodaStream<sup>®</sup> específicamente diseñadas para funcionar con esta Máquina Gasificadora de Agua, como se muestra en la página 20.

## ICONOS DE ADVERTENCIA EN LAS BOTELLAS



Lee el manual  
detalladamente



Un fallo en la botella puede  
causar daños personales



No usar después de la  
fecha de vencimiento



No lavar en  
lavavajillas



No exponer a temperaturas  
superiores a 120°F / 50°C  
o inferiores a 34°F / 1°C



Gasifica solo agua



No usar si está dañada  
o deformada

## PARA BOTELLAS APTAS PARA LAVAVAJILLAS



No exponer a temperaturas superiores a  
158°F / 70°C o inferiores a 34°F / 1°C



Apta para lavavajillas



# GARANTÍA LIMITADA DE SODASTREAM

## MÁQUINAS GASIFICADORAS DE AGUA SODASTREAM

Se ha tenido el máximo cuidado para asegurar que tu Máquina Gasificadora de Agua SodaStream se entregue en buenas condiciones. SodaStream garantiza, sujeto a los términos y condiciones que se establecen en esta garantía limitada, que su Máquina Gasificadora de Agua estará libre de defectos en materiales y defectos de mano de obra con el uso normal en el hogar durante 2 (dos) años después de la fecha de compra. Se recomienda que registres tu Máquina Gasificadora de Agua en [www.sodastream.com](http://www.sodastream.com) y que completes el formato de registro del producto disponible en el sitio web. En caso de que tu Máquina Gasificadora de Agua no funcione correctamente durante el periodo de garantía, y determinando que el problema se debe a mano de obra o materiales defectuosos, SodaStream la reparará o reemplazará sin coste, con las limitaciones que se establecen en esta garantía. SodaStream podrá reemplazar tu Máquina Gasificadora de Agua por una Máquina Gasificadora de Agua reacondicionada, o una equivalente si el modelo que adquiriste ya no está disponible. No se harán reembolsos. Esta garantía limitada está disponible para consumidores que hayan adquirido la Máquina Gasificadora de Agua para uso personal, familiar o del hogar.

### Esta garantía NO cubre los daños a la Máquina Gasificadora de Agua que resulten de:

- Abuso, mal uso, alteración de la Máquina Gasificadora de Agua, o uso comercial;
- Gasificación de líquidos distintos al agua;
- Desgaste normal (p. ej., decoloración);
- Fallos en el producto que fueron el resultado, en su totalidad o en parte, de una alteración, desmontaje, o reparación de la Máquina Gasificadora de Agua por un centro de servicio distinto al Centro de Servicios autorizado de SodaStream;
- El uso de Cilindros de CO<sub>2</sub> o botellas de gasificación distintas a aquellas aprobadas por SodaStream para el uso con su Máquina Gasificadora de Agua;
- El uso de la Máquina Gasificadora de Agua con un adaptador conectado a la válvula del Cilindro o a la Máquina Gasificadora de Agua;
- El uso de una Botella de Gasificación vencida;
- Un accidente, envío o cualquier cosa distinta al uso normal en el hogar;

Esta garantía NO cubre las Botellas de Gasificación y los Cilindros de CO<sub>2</sub>.

SodaStream no es responsable de daños incidentales o consecuenciales. El recurso único y exclusivo del consumidor será la reparación o el reemplazo de acuerdo con los términos y condiciones de esta garantía. Algunas leyes locales no permiten la exclusión o limitación de estos daños, por lo que estas exclusiones podrían no serle aplicables. En la medida en que esta garantía sea incompatible con la legislación local, esta garantía se considerará modificada para ser compatible con dicha legislación local.

Podrás tener además otros derechos, los cuales varían de acuerdo con las leyes locales. Los beneficios que se otorgan al consumidor conforme a esta garantía son adicionales a los demás derechos y recursos con los que puede contar el consumidor de acuerdo con la ley en relación con esta Máquina Gasificadora de Agua.

## PARA OBTENER SERVICIO DE GARANTÍA PARA SU MÁQUINA GASIFICADORA DE AGUA

En caso de que su Máquina Gasificadora de Agua requiera servicio de garantía, póngase en contacto con Atención a Clientes de SodaStream visitando [www.sodastream.com](http://www.sodastream.com). Un representante de SodaStream le dará instrucciones específicas sobre cómo realizar el envío de su Máquina Gasificadora de Agua, a su cargo, a uno de nuestros centros de servicio autorizados. Únicamente SodaStream, o sus agentes, están autorizados para proporcionar reparaciones de garantía o mantenimiento a su Máquina Gasificadora de Agua.

## SERVICIO SIN GARANTÍA

En caso de que SodaStream o sus agentes autorizados determinen que la avería o daño de su Máquina Gasificadora de Agua no está cubierta por la garantía, SodaStream reparará la Máquina Gasificadora de Agua únicamente al realizar el pago del cargo de reparación determinado.

## **CILINDROS DE CO<sub>2</sub> SODASTREAM®/MD**

Tu Máquina Gasificadora de Agua ha sido diseñada para operar con el Cilindro de CO<sub>2</sub> SodaStream. No se recomienda el uso de otros Cilindros de CO<sub>2</sub>, ya que podrían no ser compatibles con una Máquina Gasificadora de Agua SodaStream. Los daños que resulten del uso de un cilindro distinto al Cilindro de CO<sub>2</sub> SodaStream o el uso del Cilindro de CO<sub>2</sub> SodaStream de una manera que no sea compatible con las instrucciones que se incluyen en esta Guía de Usuario, no están cubiertos por la garantía.

El Cilindro de CO<sub>2</sub> se le proporciona bajo licencia. La licencia le permite intercambiar su Cilindro vacío por uno lleno únicamente por el precio del CO<sub>2</sub>.

## **BOTELLAS DE GASIFICACIÓN DE SODASTREAM**

Tu Máquina Gasificadora de Agua ha sido diseñada para funcionar con una Botella para gasificar SodaStream compatible. Los daños que resulten del uso de una botella de gasificación distinta a una Botella para gasificar SodaStream compatible o el uso de Botellas para gasificar de una manera que no sea compatible con las instrucciones que se incluyen en esta Guía de Usuario, no están cubiertos por la garantía. Las Botellas para gasificar SodaStream están disponibles a través de los distribuidores autorizados de SodaStream.

## **TÉRMINOS Y CONDICIONES**

Todas las reclamaciones, quejas, demandas de juicio o acciones legales iniciadas que estén relacionadas de cualquier modo con tu Máquina Gasificadora de Agua, Botella para gasificar o Cilindro de CO<sub>2</sub>, se regirán por, e interpretarán con la legislación del país en el que la Máquina Gasificadora de Agua SodaStream se haya adquirido.

## **INSTRUCCIONES DE DESECHO DEL PRODUCTO**

Por favor, recicla tu Botella para gasificar caducada o dañada de conformidad con la legislación de reciclaje local. El embalaje en el que se suministran los productos SodaStream está hecho de materiales reciclables. Ponte en contacto con tu autoridad local para más información sobre reciclaje.

## **INFORMACIÓN DE CLASIFICACIÓN DE LA MÁQUINA**

Presión de Trabajo Máxima: 116 psi/8 bar

Temperatura de Operación Máxima Permitida: 104°F / 40°C

SodaStream es una marca registrada de Soda-Club (CO2) GmbH o sus afiliadas.



**USA:**

SodaStream USA, Inc.  
White Plains, NY 10601  
Customer Support Information:  
1.800.763.2258  
Email: [info@sodastreamsupport.com](mailto:info@sodastreamsupport.com)  
[www.sodastreamusa.com](http://www.sodastreamusa.com)

**MEXICO**

Importado y distribuido por: Operadora  
AINOA, S.A.P.I de C.V  
Av. Magnocentro No. 5, Piso 1 .  
Col. Centro Urbano Interlomas,  
Huixquilican, C.P. 52760, Edo Mex, México.  
RFC: OAI090130M29  
Tel: 01 -800-062-6333  
[centroatc@mejorcomprativ.com](mailto:centroatc@mejorcomprativ.com)

**CANADA**

SodaStream Canada  
325A Annagem Blvd  
Mississauga, ON  
Canada L5T 3A7  
Tel./Tél.: 1.877.436.5866  
[www.sodastream.ca](http://www.sodastream.ca)

**ARGENTINA**

SodaStream Argentina SA  
Av Córdoba 991, 6A, CABA, Argentina  
Tel: 0810-888-7632  
[Infoar@sodastream.com](mailto:Infoar@sodastream.com)  
[www.sodastream.com.ar](http://www.sodastream.com.ar)

sodastream®