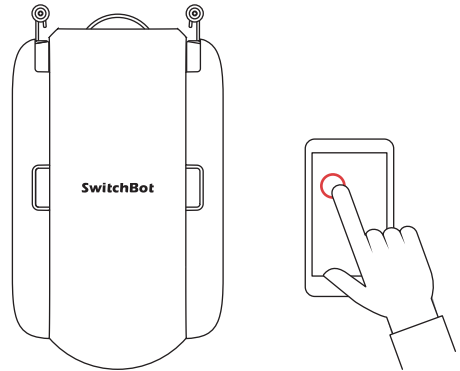


SwitchBot カーテン

取扱説明書 (U型)

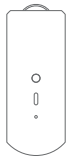


もくじ

1. パッケージ内容	2
2. 各部のなまえ	3
3. お使いになる前に	4
4. 設定と取付け	5
5. 各種操作方法	12
6. アプリでの設定	18
7. バッテリー充電、ファームウェアと初期化	20
8. 製品仕様	22
9. 交換・返品について	24
10. サポートとアフターサービス	25

SwitchBotシリーズのガイドビデオと各種使い方は
support.switch-bot.com/hc/jaにてご確認くださいませ。

パッケージ内容



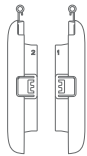
SwitchBotカーテン本体



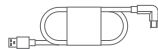
クリップ



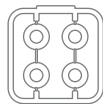
フック付け用ロール (ロール)



フック(U型)



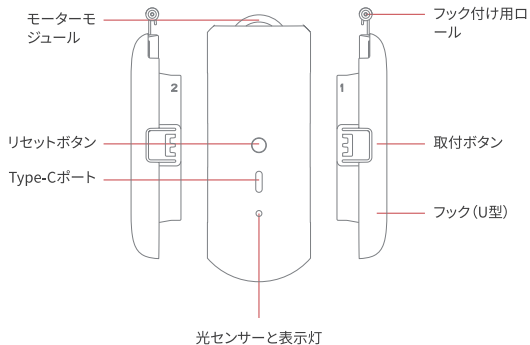
Type-C ケーブル



ロールアタッチメント

※梱包上では片側のフックが本体と組み立て済み状態です。

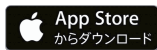
各部のなまえ



お使いになる前に

本商品をご使用していただくにあたり、下記の内容をご確認ください。

- 設定と操作用スマホやタブレット端末 (Bluetooth 4.2以降)
- 専用「SwitchBot」アプリをインストール
- アプリの「プロフィール」画面でSwitchBotアカウントをログインもしくは新規登録
- 充電済みの「SwitchBotカーテン」
- クラウドサービスをご利用いただくために2.4GHzのWi-Fi環境が必要



設定と取付け

Step 1: デバイスの追加

アプリの「プロフィール」画面からSwitchBotアカウントをログインもしくは作成します。そしてSwitchBotカーテンを追加します。

詳細はWEBマニュアルにてご参照ください:

support.switch-bot.com/hc/ja/articles/360052119093

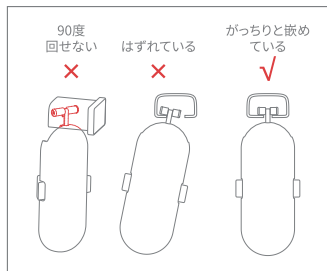


Step 2: カーテンレールに取り付け

まずはフック付け用ロールのサイズを確認

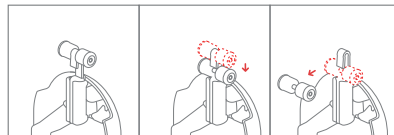
1. 片方のフックをカーテンレールに差し込んで、レールにがっちりと嵌めているかを確認してください。

- フックがレール内に90度回せない場合では、組み立て済みのロールを外して、それより小さいロールを付け替えて再度確認してください。
- もしフックがレールから外れている場合では、組み立て済みのロールを外して、それより大きいロールを付け替えて再度確認してください。
- がっちりと嵌めている場合では、ロールの付け替える必要がありません。

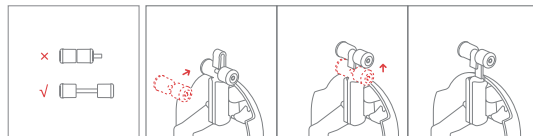


2. フック付け用ロールの付け替える方法

- ①レールにサイズ相応のロールを取り出します。
- ②組み立て済みのロールを外します。



- ③付替用のロールの白い部分を分けて、真ん中の金属棒を入口にパッチと音がするまで押し込みで付けます。

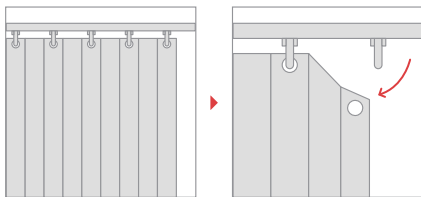


- ④もう片方のフックは同じサイズのロールを付けてください。

カーテンレールに取り付け

1. 普通レール

①一番目のローラーからカーテンを外します。

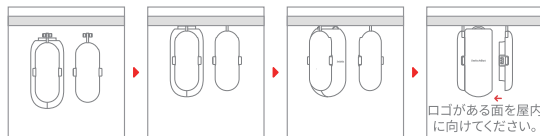


②ローラーがレールに合っているかどうかを再度確認しましょう。

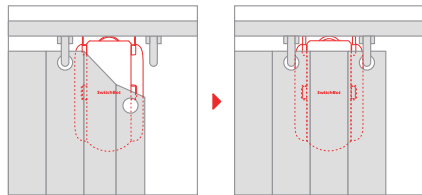
レールと平行して差し込んで90度回し、左右に揺り動かしてレールから離れ落ちないなら、次の手順に入ります。(ご提供した全てのローラーを試していただいてもセットアップできない場合、サポートセンターまでご連絡ください。)



③レールと平行して差し込んで90度回し、SwitchBotカーテン本体のロゴがある面を屋内に向けることを確認した上で、フックの取付ボタンを押してもう片方のフックをSwitchBotカーテン本体に付けます。



④取り外したカーテンを元に戻します。



2. 特殊レール

トーソー株式会社の「エリート」をご使用の方は、まずにカーテンレールの先端についているキャップのネジを緩めて外し、フックに専用のロールアタッチメントを取り付けた上で、カーテンレールの端からスライドさせて差し込んで取り付けてください。

※他の特殊レールと詳しいレールに取付る手順は下記のウェブサイトにてご確認ください。

<https://support.switch-bot.com/hc/ja/articles/1500012092241>

またはQRコードをスキャンしてサポートページに移動してご確認ください。



付属クリップの使用方法（オプション）

両開きのカーテンにはSwitchBotカーテンが2台必要です。SwitchBotカーテン1台のみ購入する場合、付属のクリップを使えば、本来両開きのカーテンを片側開きのカーテンとして使うこともできます。両側のカーテンをしっかり閉じて、カーテン上方の接触部をクリップで挟み、一枚のカーテンの状態になります。

そして、SwitchBotカーテンを「Step 2: カーテンレールに取り付け」の通り、設置してください。

Step 3 : 移動距離調節

ご自宅のカーテンレールの長さに対応するにはSwitchBotカーテンの移動距離調節が必要です。また製品を再度セットアップする・開閉方向を変更する場合にも移動距離を調節する必要があります。セットアップ完了後、移動距離を再度調節したい場合、詳細設定で再調節できます。

各種操作方法

お気に入りの操作方法をお選びください。

スマホコントロール

アプリでカーテンを楽々操作することができます。スマホ操作をよりよくするには定期的にお客様のご意見によりアプリやハードウェアをアップグレードします。(iOSやAndroidに対応)



タッチ・ゴー (Touch & Go)

加速度センサーが搭載されており、手で軽くカーテンを引くといち早く動きを感知し、動かしたい方向に自動的にカーテンを開け閉めしてくれます。



音声コントロール&オートメーション

スマートホームオートメーションは一声でカーテンを自動的に開閉することから始まります。

音声コマンド例下記のとおりです。

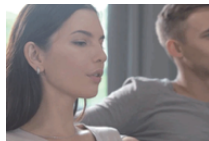
「アレクサ、カーテンを開けて」

「OKグーグル、寝室カーテンを開けて」

「ヘイシリ、映画時間だよ」

「ねえクロバー(Clova)、リビングカーテンを開けて」

※ 音声でSwitchBotカーテンをコントロールは別売のSwitchBotハブミニが必要です。



リモートボタンでも操作可能(別売)

スマホをお使いにならないお子様やご年配の方にも配慮しました。ベッドサイドや子供部屋に置いておけば、ボタン一つでお好きな時にカーテンの開閉ができます。



タッチ・ゴー (Touch & Go)

SwitchBotカーテンのご使用中には時々手でカーテンを開閉する場合があります。こんな時に「タッチ・ゴー」機能をおすすめします。カーテンを5cmを超えて引けば、SwitchBotカーテンは自動的に作動し、設置されたところまでに開け閉めしてくれます。片手に赤ちゃんや洗濯物などのお荷物を抱えている時、地味に使いやすそうな利用方法にもこだわりました。

「両開き」の場合、カーテンを1枚引けば、2枚のカーテンが「タッチ・ゴー」で同時に開閉します。

セットアップ完了後、「タッチ・ゴー」はオンになります。オフにしたい場合は、アプリの「詳細設定」で設置してください。

※猫や犬などの遊びでカーテンが少しだけ開かれる場合もあります。こんな状況を防ぐために、重ねるテストを通じて「タッチ・ゴー」を起動する距離を5cmに設定します。

音声コントロール & オートメーション

SwitchBotアカウントに複数のサードパーティサービスと連携させ、音声コマンドを使用してSwitchBotカーテンやシーンを制御することができます。

音声コントロールとオートメーションを実現するには、下記のことが必要です。

- スマホやタブレットをインターネットに接続する
- SwitchBotハブミニをセットアップする(別売)
- SwitchBotカーテンの設定画面でクラウドサービスを有効にする
- サードパーティサービスをSwitchBotアカウントと連携する

「アレクサ、カーテンを閉めて」

「OKグーグル、寝室カーテンを閉めて」

「ヘイシリ、映画時間だよ」

「ねえクローバ(Clova)、リビングカーテンを開けて」



SwitchBotシーン

クラウドサービスをオンにして、SwitchBotシリーズで様々なシーンを作成すればご自宅を手軽にスマートホーム化することができます。ご自宅に合わせてシーンを作成しましょう。



SwitchBotカーテン



リモートボタン



SwitchBotカーテン



ソーラーパネル



SwitchBotカーテン



SwitchBotハブミニ



SwitchBot温湿度計

専用リモートボタン（別売）

SwitchBotカーテンの設定でリモートボタンをペアリングすることができます。片開きではSwitchBotカーテンを1台コントロールすることができます。両開きではSwitchBotカーテンを(1セットの)2台コントロールすることができます。詳しくはリモートボタンの取扱説明書にてご確認ください。

アプリでの設定

SwitchBotカーテンの「設定」画面や「詳細設定」画面に移動して、光センサー（ベータ版）、遅延実行、スケジュール、モーションモードなどの様々な機能を確認できます。

光センサー設定（ベータ版）

光センサー機能では、照度レベルや日差しに応じてオートメーションを設定することができます。現在、まだベータ版の段階であり、皆様のご意見により改善いたします。何かアドバイスがございましたら、アプリの「フィードバック」よりご意見を提出していただくと幸いです。

遅延実行

遅延時間、カーテンの開閉位置、モーションモードなどをセットアップして、SwitchBotカーテンの起動時間を遅延することができます。

スケジュール

スケジュール機能でSwitchBotカーテンの作動時間、カーテンの開閉位置、モーションモードなどをセットアップすることができます。SwitchBotカーテン本体は最大5つのスケジュールを設定しますが、SwitchBotハブミニと併用すれば、スケジュール設定に制限がありません。

モーションモード

「高性能モード」は、素早くカーテンを設置されたところに押せますが、騒音レベルは静音モードより高いです。
「静音モード」は、高性能モードと比べて押す力が小さいですが、騒音レベルが低いです。日差しで起きたい場合、「静音モード」をおすすめします。

※耐重量：最大8kg（弊社の実験条件による結果）

バッテリー充電、ファームウェアと初期化

バッテリー充電

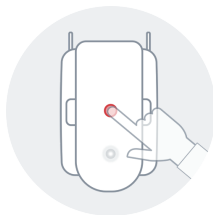
SwitchBotカーテンは約10時間でフル充電できます。1回のフル充電で最大8ヶ月使用できるようになります。ソーラーパネルを購入して、太陽光で充電するのも可能です。

1. 5V1Aのアダプターを採用してください。
2. 1回のフル充電をすれば、室温が25°Cで、3メートルのカーテンレールに取り付け、毎日8kgのカーテンを2回開閉する場合、最大8ヶ月間使用できます。使用時間は使用環境によって違いがあります。
3. 照度がレベル6（アプリで記録・確認できる）以上に達すれば、ソーラーパネルで充電できるようになります。

ファームウェア

本製品をより快適に長くご利用いただくためにも、常にファームウェアを最新のバージョンに更新することをおすすめします。

初期化



表示灯が点灯するまで、本体のボタンを15秒程長押ししてください。ボタンを離した後、表示灯が消灯し、初期化します。

※ご注意:

初期化後、データが削除されたため、もう一度デバイスを追加して移動距離調節を行う必要があります。
「両開き」では1セット2台のSwitchBotカーテンの移動距離調節をもう一度行う必要があります。

製品仕様

製品品番:W0701600

製品色:ホワイト / ブラック

材質:紫外線耐性のABS樹脂

本体サイズ:42mm X 51mm X 110mm

本体重量:135g

バッテリー:Type-C、DC 5V=1A、電池内蔵。バッテリーの寿命について、一度にフル充電した後最大8か月間で利用可能、専用のソーラーパネルで充電する場合、太陽光で充電可能。

通信:Bluetooth 5.0 Long Range

センサー:加速度センサー、光センサー

耐重量:最大8kgまで(弊社の実験条件による結果)

最大走行距離:3メートル

モード:静音モード/高性能モード

タイマー:本体では最大5つ(SwitchBotハブミニと併用すれば制限なし)

音声コントロール(SwitchBotハブミニ必要):Amazonアレクサ、Googleアシスタント、Siriショートカット、SmartThings、IFTTT、LINEクローバ

※SwitchBotハブミニとソーラーパネルは別売されます。

※1回のフル充電をすれば、室温が25°Cで、3メートルのカーテンレールに取り付け、毎日8kgのカーテンを2回開閉する場合、最大8ヶ月間使用できます。使用時間は使用環境によって違いがあります。

※8kgまでの厚手カーテンを押せるために、高性能モードをご利用ください。

※常温での使用に限ります。

交換・返品について

SwitchBotカーテンはご購入日から1年間の保証期間がございます。ただし、下記項目に該当する場合は無償保証の対象外となります。予めご了承ください。

- 使用上の誤りまたは専用アプリ内の注意書きに従わない使用による故障および損害。
- 弊社以外による弁解や修理、改造による故障および損害。汚損による故障および損害。不適切な使用による消耗及び磨耗した部品の交換。
- ご購入後の輸送、移設、取り付け時の落下などによる故障および損害。火災や天災、テロ、公害、塩害、異常電圧などによる故障及び損傷。

リチウムイオン電池は保証対象外です。

サポートとアフターサービス

- 公式サポートページ:最新の使用上のご案内は、下記のページからご確認ください:

support.switch-bot.com/hc/ja

- サポートメール:

support@wondertechlabs.com

- フィードバック:

動作不良、使用方法不明、交換や返金などはアプリのプロフィール画面にある「フィードバック」よりご連絡ください。

※動作不良の場合は迅速な状況把握のため、不具合がわかる動画、写真やスクリーンショットの添付を一緒にお願いたします。