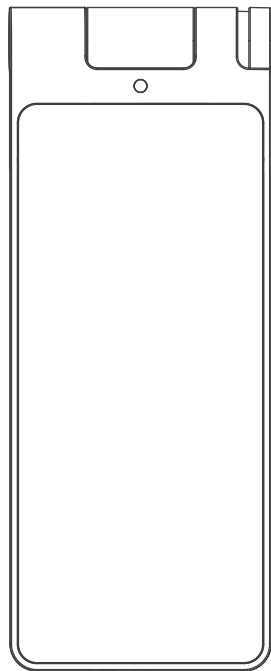


SwitchBot ソーラーパネル

取扱説明書



このたびは、SwitchBot製品をお買い上げいただき、誠にありがとうございます。
取扱説明書をよくお読みのうえ、正しく安全にお使いください。
※SwitchBotカーテン第3世代以上の機種にのみ対応しております。

パッケージ内容



ソーラーパネル×1

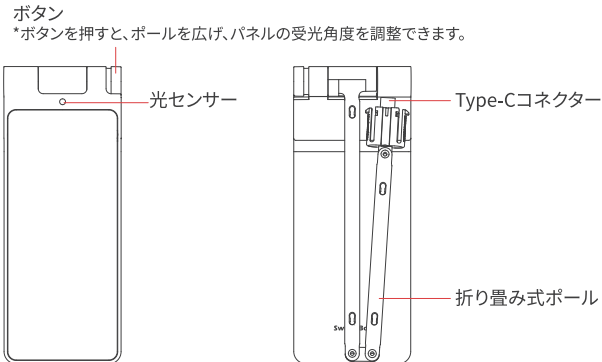


ガイドシール×1



取扱説明書×1

各部のなまえ

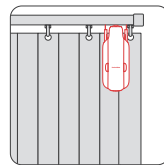


製品仕様

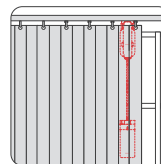
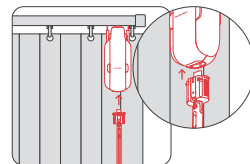
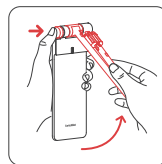
製品型番: W3603400
カラー: ホワイト
材料: ABS+紫外線耐性
本体寸法: 70.5mm×178.5mm×19.5mm
ケーブル: USB Type-Cケーブル
設置条件: 直射日光が当たる場所
出力: 3.5V=450mA
動作温度: -20°C~60°C
相対動作湿度: 10~90%

SwitchBotカーテンに取付

ご注意:ソーラーパネルを取り付ける前に、SwitchBotカーテンの取付を完了する必要があります。



- ①側面のボタンを押しながらポールを180°広げます。
- ②Type-CコネクタをSwitchBotカーテンに差し込みます。ダークブルーの受光面を室外向きになるように設置してください。
- ③取付完了です。

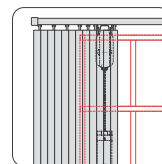
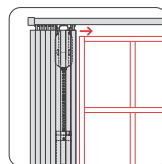


使用ガイド

全開位置の設定

カーテン全開時にソーラーパネルが壁に隠れてしまう場合は、カスタム調節でSwitchBotカーテンの「全開」位置を設定することができます。

*全開位置まで移動した際に、ソーラーパネルがきちんと露出していることを確認してください。



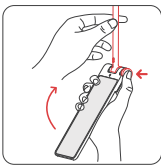
自動充電の設定

- ① SwitchBotアプリを開き、カーテン>光センサーから照度レベルのデータを確認します。
- ② 光センサーのデータや窓の向きに基づき、日当たりの良い時間帯を確認します。
- ③ データに基づき、アプリの「自動充電」から充電時間や充電位置を設定します。

受光角度を調整

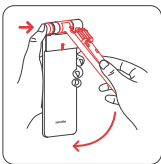
直射日光が当たるようにパネルの角度を調整してください。

*光センサーのデータや窓の向きに基づき、日当たりの良い時間帯を確認します。パネルをその時間帯の直射日光が当たる(パネルが太陽光と垂直に)ように調整すると、効率良く充電できます。

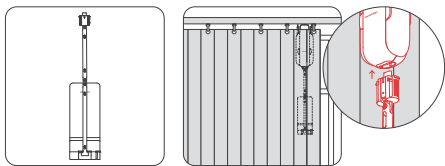


折り畳み式ポールの調整

- ① ポールを完全に伸ばすと窓枠に太陽光が遮られる場合は、側面のボタンを押しながらポールを回転して、一段目のポールを折りたたみます。

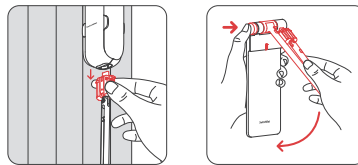


- ② ダークブルーの受光面が外を向くように、Type-CコネクタをSwitchBotカーテンに差し込みます。



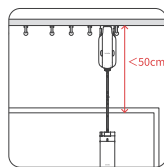
SwitchBotカーテンから取り外す

- ① コネクターの両端をつかみながらSwitchBotカーテンから取り外します。
- ② 側面のボタンを押しながらポールを回転して折り畳みます。その後、ソーラーパネルを適切な場所に収納できます。

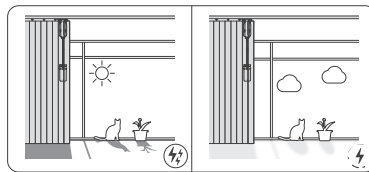


使用条件

- 直射日光が当たる窓ガラス、カーテンレール下部から日光の当たる場所までの距離が50cm以下です。
- 当たっている太陽光は屋内の物体を輪郭のくっきりした影ができます。



直射日光に当たることによってソーラーパネルの充電効率を大幅に向上できます。1日3時間当てるだけで、SwitchBotカーテンが永久稼働するのに十分な電力を生成できます(ラボテスト環境:3mのカーテンレール、8kgのカーテン、一日1回開閉)。



直射日光が
当たる部屋

日陰になる
部屋・曇りの日

ご注意:

ソーラーパネルは曇りや雨の日でもSwitchBotカーテンを充電できますが、充電効率が低下しています。SwitchBotカーテンの内蔵バッテリーで、曇りや雨の日も乗り切ることが出来ます。

ただし、ソーラーパネルを常に以下の環境に設置すると、SwitchBotカーテンを永久稼働するのに十分な電力を生成できません。

- 窓が日陰になる。
- 窓の外に日除けシェードを取付。
- 色ガラスや遮光フィルムが貼られた窓ガラス。

保証

保証期間はご購入日から1年間となります。保証期間内は製品の交換・返品・返金等の対応が可能です。ただし、以下のいずれかに該当する場合は保証範囲外となります。予めご了承ください。

- 不適切な取り扱いや誤用・乱用等による故障や損傷
- 不適切な使用環境での使用や保管等による故障や損傷(例えば:水気のある環境下での使用や、デバイスを設置する際に落下させたことによる故障)
- 不当な修理や改造・分解及び異常電圧等に起因する故障や損傷
- 本製品仕様に適合しないサードパーティのコンポーネントまたは製品との併用に起因する故障や損傷
- 弊社が発行するガイドラインの範囲を超えた製品の操作に起因する故障や損傷
- 火災・地震・水害及び盗難等の災害による故障や損傷
- 電池などの消耗部品または経時的に劣化が当然予測される部品
- 公式サイトや正規取扱店舗以外のルートでご購入の場合(例えば:中古屋での購入など)
- その他弊社の責任とみなされない故障や損傷

アフターサービス

製品についてのご意見とご不明な点等がございましたら、下記の方法でお気軽にお問い合わせください。

- ① SwitchBotアプリのプロフィールの「ヘルプとフィードバック」
フィードバックにはスマホスクリーンの録画機能があります。ご利用中に動作不良等の問題がございましたら、迅速に問題を判明させて頂くため、是非ご利用ください。
- ② サポートメールアドレス: support@switchbot.jp
- ③ サポートウェブサイト: support.switch-bot.com/hc/ja

※お客様の個人情報のお取り扱いについて

弊社はお客様の個人情報を、弊社製品のご相談への対応や修理及びその確認などに利用させていただき、これらの目的のためにご相談内容の記録を残すことがあります。ご提供いただいた個人情報は適切に管理し、お客様の個人情報の保護に万全を尽くしてまいります。