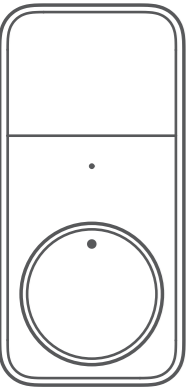


# SwitchBot ロックPro

## 取扱説明書

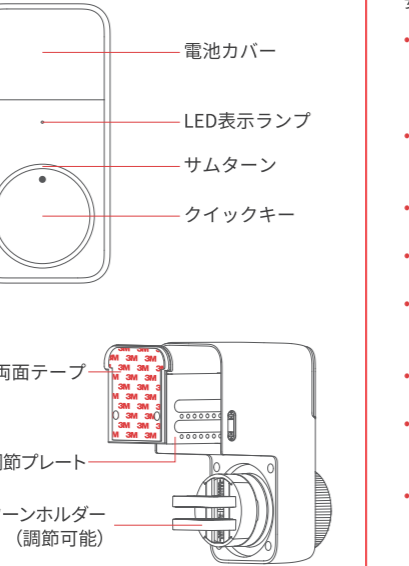


このたびは、SwitchBot製品をお買い上げいただき、誠にありがとうございます。取扱説明書をよくお読みのうえ、正しく安全にお使いください。

### パッケージ内容



### 各部のなまえ



### 安全上のご注意

- 安全にお使いいただくために必ずお守りください。
- 高温になる場所(火のそば、暖房器具のそば、こたつの中、直射日光の当たる場所)で使用、保管、放置しないでください。発火・破裂・故障・火災・傷害の原因となります。
- 極端に高温や低温になる場所、湿気やほこりの多い場所に設置しないでください。発火・発熱・変形や故障の原因となる場合があります。
- 火の中に投入したり、加熱したりしないでください。発火・破裂・火災の原因となります。
- お客様による分解や改造、修理をしないでください。故障・発火・感電・傷害の原因となります。
- ワイヤレスデバイスの使用を禁止される場所で使用しないでください。故障・傷害の原因となります。
- 濡れた手での使用は絶対しないでください。感電・傷害の原因となります。
- 落下させる、投げつけるなどの強い衝撃を与えないでください。発火・破裂・故障・発熱の原因となります。
- 製品に異常が発生した場合はただちに使用を中止して、販売店・弊社にご連絡ください。

### お使いになる前に

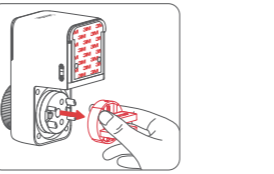
- スマホやタブレットのBluetoothバージョンが4.2以上であることを確認してください。
- 下記のQRコードをスキャンして、SwitchBotアプリをダウンロードしてください。
- SwitchBotのアカウントにログインもしくは作成してください。
- 遠隔操作、通知受信またはサードパーティーサービスを利用したい場合、SwitchBotハブ(別売り)との併用が必要です。



### 設置

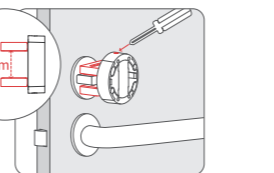
#### 1. サムターンホルダーを取り付ける

①本体からサムターンホルダーを外します。



#### 2. 本体の高さを調整する

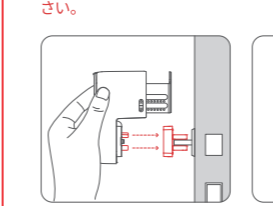
②サムターンホルダーをドアロックのサムターンに取り付け、プラスドライバーでネジを締め固定します。



※サムターンホルダーの調節可能範囲は0~23mmです。

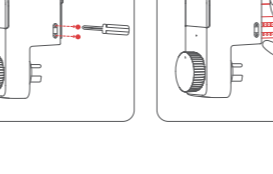
#### 3. 取付位置と方向を確認する

①本体をサムターンホルダーに取り付けます。  
ご注意:このステップで本体のシールを剥がさないでください。



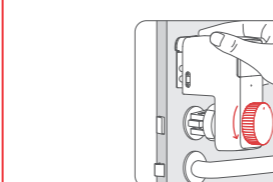
#### 4. ドアに取り付ける

③本体をサムターンホルダーから外します。



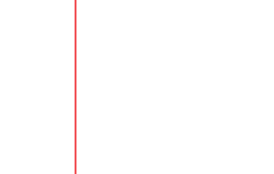
#### 5. 高さ調節プレートを確認する

②図に示すように、手で本体を固定しながら、サムターンを回してスムーズに施錠・解錠できるか確認してください。高さ調節プレートのネジ位置を覚えておいてください。



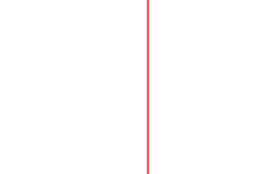
#### 6. 付属品のクリーニングティッシュまたは中性洗剤で取付表面をきれいにします。

①付属品のクリーニングティッシュまたは中性洗剤で取付表面をきれいにします。



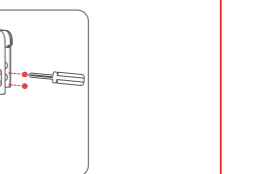
#### 7. 接着促進剤のパックからウェットティッシュを取り出し、取付表面に塗布した後、1分間待ちます。

②接着促進剤のパックからウェットティッシュを取り出し、取付表面に塗布した後、1分間待ちます。



#### 8. ノブを回すスペースを確保してください。

④先ほど覚えたネジ位置によって、本体側面にネジ4本をしっかり締めます。

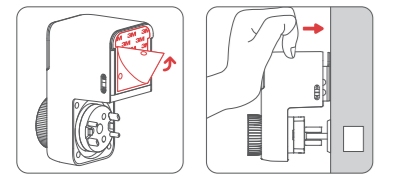


#### 9. 本体側面にネジ4本をしっかり締めます。

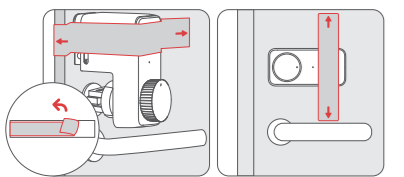
④先ほど覚えたネジ位置によって、本体側面にネジ4本をしっかり締めます。



- ③本体の両面テープのシールをはがします。
- ④本体を先ほど取り付けたサムターンホルダーに取り付けます。サムターンホルダーと本体の回転中心が合わせるようにしっかりと取り付けてください。
- ⑤本体を決めた取付位置に貼り付けます。
- ⑥両面テープの接着を安定させるため、本体を2分以上強く押し付けてください。



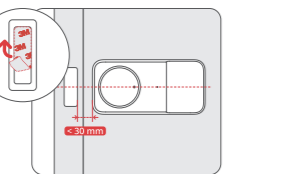
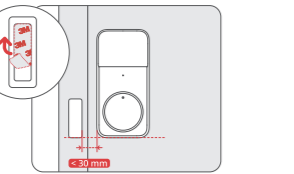
- ⑦本体をしっかり固定するため、青い固定補強テープを電池カバーに貼り付け、テープを引っ張って両側のドアに貼り付けます。48時間後に取り外してください。



### Step 2 磁石の設置

図に示すように、本体の設置位置に合わせて磁石を取り付けます。本体と磁石の水平距離が30mm以内になるよう設置してください。

取付方法:磁石の裏面にある両面テープのシールをはがし、ドア枠に貼り付けます。貼り付け後、はずれないように60秒以上強く押し付けて、しっかりと取り付けられたかを確認してください。



### Step 3 デバイスの追加と解錠・施錠位置の記録

電池の絶縁シートを抜き取ります。デバイスが追加状態になると、青色の表示ランプがゆっくりと点滅します。



SwitchBotアプリを開いてホーム画面の右上にある「+」アイコンをタップし、デバイス追加画面に入ります。SwitchBotロックProのアイコンをタップし、画面の案内に従ってデバイスの追加と解錠・施錠位置の記録を行います。

ここまでで取り付けが完了します。

### 使用上のご注意

- 本製品に無理な力がかからないように使用してください。
- 本製品は室内のみでご使用ください。
- 極端な高温・低温・多湿の場所では使用しないでください。
- 本製品は防水機能を有しておりません。水をかけないでください。
- 濡れた手で使用しないでください。
- 電池切れになると解錠できなくなります。アプリまたは本体表示ランプから定期的に電池残量をご確認ください。低電力の表示が出た場合、速やかに電池交換を行ってください。
- 電池切れなど、万一本製品が作動しないことを防ぐため、外出の際には必ず鍵を持ちください。
- お手入れは乾いた柔らかい布で拭いてください。なお、拭き取れない汚れがあっても、こすったり強く拭いたりしないでください。

### LED 表示ランプの状態

LED表示ランプ状態	デバイス状態
●青色にゆっくりと点滅	デバイスを追加中/ファームウェアアップデート中
●青色と赤色が交互にゆっくりと点滅	デバイスの追加に失敗/ファームウェアアップデートに失敗
●緑色に点灯	施錠/解錠に成功
●赤色に点灯	低電力/デバイス作動に異常発生

詳しくは[support.switch-bot.com/hc/ja](https://support.switch-bot.com/hc/ja)にてご確認ください。

### クイックキー機能

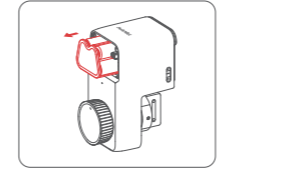
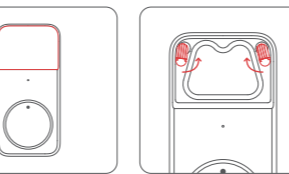
SwitchBotアプリでロックProの解錠・施錠位置の記録完了後、クイックキーを押しで解錠/施錠可能です。クイックキーの無効化やその他の設定は、SwitchBotアプリから設定可能です。

### 電池の交換

電池残量が20%を下回ると、解錠・施錠の際に低電力の表示ランプおよびプロンプトーンによってリマインドが行なわれます。その際は速やかに電池交換を行ってください。

交換方法:本体の電池カバーを外し、2つの留め具を上に戻して新しい電池(単3形×4本)と交換してください。

※使用済みの電池を捨てる時:電池の端子部分にテープを貼り絶縁して捨ててください。市町村によってごみの捨て方が異なりますので、その指示に従ってください。



### 初期化

SwitchBotロックProを使用しなくなった場合は、SwitchBotアプリ内のロックProの設定ページで削除してください。削除すると、データがすべて消え、ロックProは初期化されますので、ご注意ください。

詳しくは[support.switch-bot.com/hc/ja/articles/4416753402903](https://support.switch-bot.com/hc/ja/articles/4416753402903)にてご確認ください。

### その他の機能

詳しくは下記のQRコードまたはウェブサイトにてご確認ください。(support.switch-bot.com/hc/ja/articles/4408745548951)



### 製品仕様

色: ブラック/シルバー  
 材料: マグネシウム・アルミニウム合金、PC+ABS  
 本体寸法: 120×59×83.9mm  
 本体重量: 450g(電池含む)  
 電源: 単3電池×4本(1.5V、2900mAh)  
 電池寿命: 約9カ月(解施錠を毎日各10回行った場合)  
 使用環境: 屋内のみ  
 対応OS:iOS 12.0+、Android OS 5.0+  
 通信方式: Bluetooth 5.0  
 動作温度: -10°C~45°C  
 相対動作湿度: 10%~90%

### 困ったときは

下記のQRコードまたはウェブサイトにてご確認ください。(support.switch-bot.com/hc/ja/sections/4408365197079)



### 免責事項について

- 本製品は精密機器です。お客様による移動・設置時の落下、衝撃等、またはお取り扱いが適切でないために生じた故障・損傷に関して、当社は一切責任を負いません。
- 本製品は錠の制御を目的としており、盗難を防止するためのものではありません。本製品設置後に発生した事故や損害に関して、当社は一切責任を負いません。
- 電池切れなどで本製品が作動しない場合のために、外出の際は必ず鍵をお持ちください。物理鍵の不携帯による締め出し等に関して、当社は一切責任を負いません。
- 本製品は屋内での利用を前提としております。直射日光や風雨による故障・損傷に関して、当社は一切責任を負いません。
- 本製品を取り外す際に生じた、ドアの表面の損傷・塗装の剥がれに関して、当社は一切責任を負いません。
- 当社以外で修理・調整・改良した場合や正規品以外を用いての設置、あるいは修理・調整・改良しようとした痕跡が認められる場合は、当社は一切責任を負いません。

### 保証

保証期間はご購入日から1年間となります。保証期間内は製品の交換・返品・返金等の対応が可能です。ただし、以下のいずれかに該当する場合は保証範囲外となります。予めご了承ください。

- 1.不適切な取り扱いや誤用・乱用等による故障や損傷
- 2.不適切な使用環境での使用や保管等による故障や損傷(例えば:水気のある環境下での使用や、デバイスを設置する際に落下させたことによる故障)
- 3.不当な修理や改造・分解及び異常電圧等に起因する故障や損傷
- 4.本製品仕様に適合しないサードパーティのコンポーネントまたは製品との併用に起因する故障や損傷
- 5.弊社が発行するガイドラインの範囲を超えた製品の操作に起因する故障や損傷
- 6.火災・地震・水害及び盗難等の災害による故障や損傷
- 7.電池などの消耗部品または経時的に劣化が当然予測される部品
- 8.公式サイトや正規取扱店舗以外のルートでご購入の場合(例えば:中古屋での購入など)
- 9.その他弊社の責任とみなされない故障や損傷

### アフターサービス

製品についてのご意見とご不明な点等ございましたら、下記の方法でお気軽にお問い合わせください。

- ①SwitchBotアプリのプロフィールの「ヘルプとフィードバック」  
フィードバックにはスマホスクリーンの録画機能があります。ご利用中に動作不良等の問題がございましたら、迅速に問題を判明させて頂くため、是非ご利用ください。
- ②サポートメールアドレス:  
[support@switchbot.jp](mailto:support@switchbot.jp)
- ③サポートウェブサイト:  
[support.switch-bot.com/hc/ja](https://support.switch-bot.com/hc/ja)

### ※お客様の個人情報のお取り扱いについて

弊社はお客様の個人情報を、弊社製品のご相談への対応や修理及びその確認などに利用させていただき、これらの目的のためにご相談内容の記録を残すことがあります。ご提供いただいた個人情報は適切に管理し、お客様の個人情報の保護に万全を尽くしてまいります。