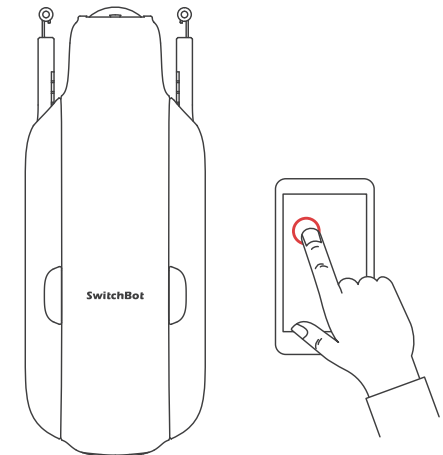


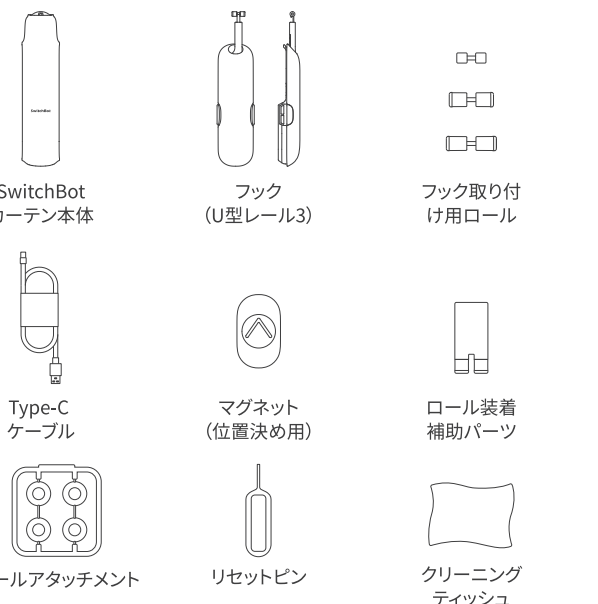
# SwitchBot カーテン(U型レール3)

## 取扱説明書



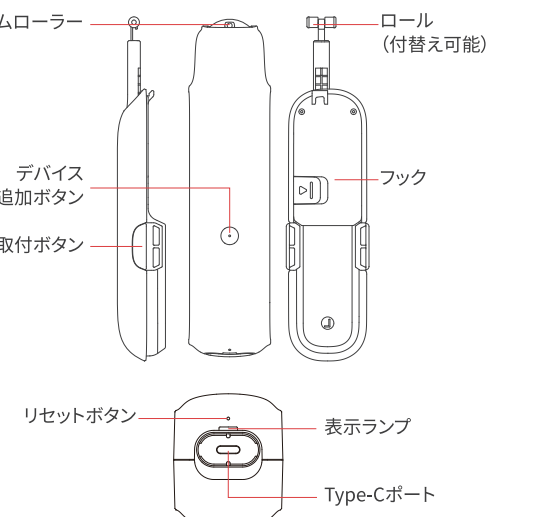
このたびは、SwitchBot製品をお買い上げいただき、誠にありがとうございます。取扱説明書をよくお読みのうえ、正しく安全にお使いください。

### パッケージ内容



写真はあくまでもイメージです。地域によってフック取り付け用ロールの種類や数量が異なります。

### 各部のなまえ



### お使いになる前に

- スマホやタブレットのBluetoothバージョンが4.2以上であることを確認してください。
- 下図のQRコードをスキャンして、SwitchBotアプリをダウンロードしてください。
- SwitchBotのアカウントにログインもしくは作成してください。
- SwitchBotカーテンを100%まで充電してください。

※クラウドサービスを利用するには、SwitchBotハブ(別売)が必要です。予めご了承ください。



### 設定と取り付け

#### Step 1: アプリにデバイスを追加

アプリのプロフィール画面からSwitchBotアカウントにログインもしくは作成し、ホーム画面右上の「+」アイコンをタップして、追加画面に入ります。カーテンのアイコンをタップし画面の指示に従って追加します。

#### Step 2: カーテンレールに取り付け

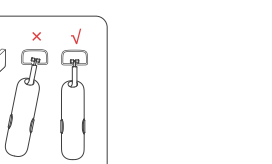
##### フック取り付け用ロールのサイズを確認

フックのうち一組は出荷時に予めロールが取り付けられており、付属品として他サイズのロールがあります。下記の方法でカーテンレールに適したサイズのロールを確認します。

1. 片方のフックをカーテンレールに差し込んで90度回し、スムーズに移動できるか、レールにしっかりとハマっているかをチェックしてください。

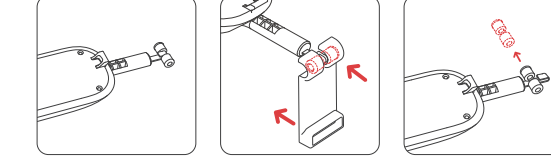
- レールに差し込めないまたは90度回せない場合、予め取り付けられているロールを外して、それより小さいロールに付け替えてください。
- チェックする際にフックが簡単にレールから外れる場合、予め取り付けられているロールを外して、それより大きいロールに付け替えてください。

上記問題のない場合、予め取り付けられているロールの大きさが適しているため、付け替えの必要はありません。同梱のロールを試していただいてもセットアップできない場合、support@switchbot.jpまでご連絡ください。

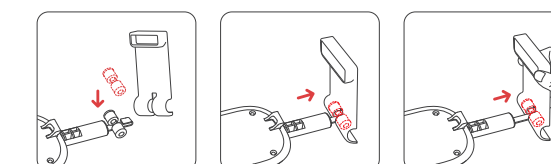


2. ロールの付け替え方法

- ① 予め取り付けられているロールを外します(ロール装着補助パーツを使用すると、より簡単に付け替え可能)。



- ② レールに適したサイズのロールを取り出し、金属軸が露出するまでロールを調整します。金属軸のインサートをフックの上部に置き、カチッという音がするまで押し込んでください。

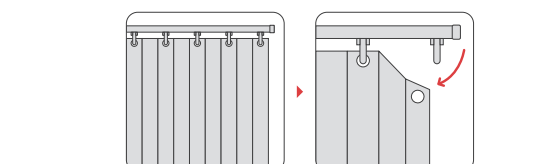


- ③ 同じ方法でもう片方のフックのロールも付け替えます。

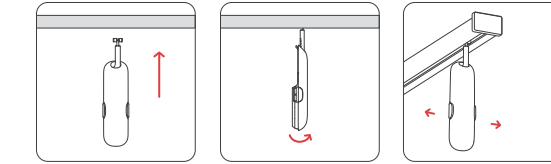
#### カーテンレールに取り付け

1. 普通レール

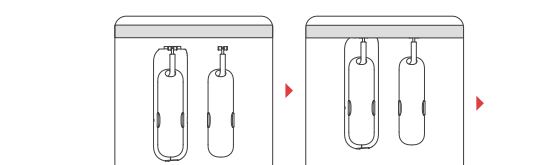
- ① カーテンを開けて1番目のカーテンランナーを外します。



- ② 片方のフックをレールと平行して差し込み90度回転させ、左右前後に動かしてスムーズに移動できるか、ロールの大きさがレールに合っているかを再度確認してください。



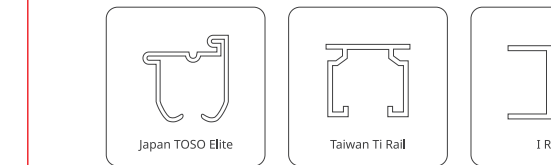
- ③ 下図のようにSwitchBotカーテン本体ともう片方のフックをレールに差し込んで90度回します。フックを下に引いて、スナップを合わせて本体に取り付けます。カチッと音がしたら、フックの取り付け完了です。



#### 特殊レール

カーテンレールに合わない、または下図のレールと同じタイプの場合は、特殊カーテンレールの可能性があります。詳しくは下記のQRコードまたはウェブサイトにてご確認ください。

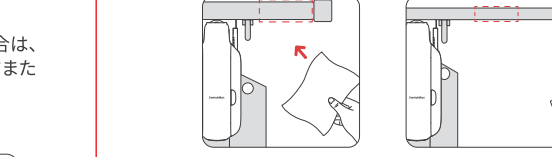
[support.switch-bot.com/hc/ja/articles/1500012092241](https://support.switch-bot.com/hc/ja/articles/1500012092241)



#### Step 3: マグネットを取り付け

マグネットを取り付けると、滑りやすいレールでもカーテンをしっかり閉めることができます。

マグネットをしっかり取り付けるために、取り付け前に付属品のクリーニングティッシュで、レールのほこりや汚れを綺麗にしてください。取り付け表面にほこりや汚れがある場合、両面テープがしっかりと粘着しない・落下するおそれがあります。



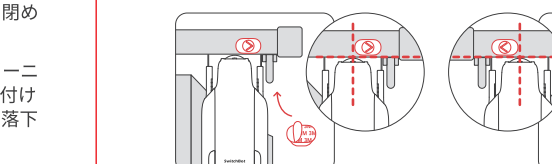
#### 普通のU型レールに取り付け

- ① SwitchBotカーテン(U型レール3)本体を全閉位置まで移動します



- ② マグネットのシールをはがします。矢印をカーテンの閉める方向へ向け、図示の点線に合わせて、カーテンレールに貼り付けます。

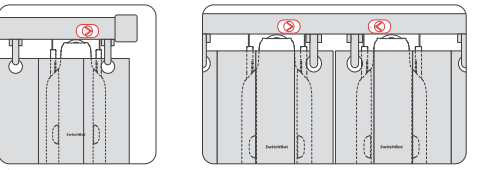
ご注意: マグネットを室内へ向いているレール(SwitchBotロゴと同じ側)に貼り付ける必要があります。



右側に閉めるカーテン

左側に閉めるカーテン

③取り外したカーテンを元に戻します。ここまでで取り付け完了です。



右側に閉めるカーテン

両開きカーテン

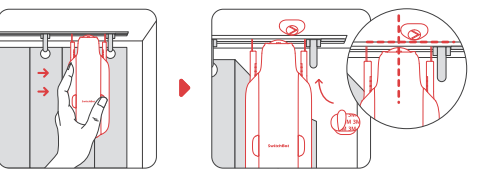
### 特殊なU型レールに取り付け

埋め込み型レールの場合:

- ①SwitchBotカーテンを全閉位置まで移動してください。
- ②矢印をカーテンの閉める方向へ向け、図示の点線に合わせて、カーテンレールに貼り付けます。

ご注意:

- マグネットをSwitchBotのロゴマークの面へ向いている天井に貼り付けます。
- 本体の動作に影響しないよう、本体の近くに貼り付ける必要があります。

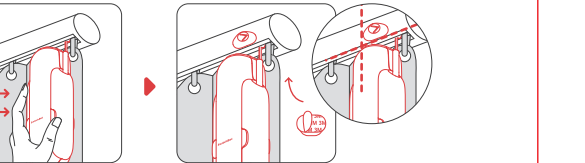


ポールタイプに見えるU型レールの場合:

- ①SwitchBotカーテンを全閉位置まで移動してください。
- ②矢印をカーテンの閉める方向へ向け、図示の点線に合わせて、カーテンレールに貼り付けます。

ご注意:

- マグネットをSwitchBotのロゴマークの面へ向いているカーテンレールに貼り付けます。
- 本体の動作に影響しないよう、本体の近くに貼り付ける必要があります。



### Step 4: 移動距離調節

取り付け後は、アプリのガイドに従って移動距離の調節を行いません。SwitchBotカーテンの移動方向とアプリのガイド動画の移動方向が同じであることを確認してください。アプリのカーテン設定画面から「移動距離調節」をタップし、移動距離の再調節やカーテンの開閉方向の変更が可能です。SwitchBotカーテンを再度セットアップ、または開閉方向を変更する場合も、移動距離を再度調節する必要があります。

ご注意: 両開きのカーテンに使用する場合、2台のSwitchBotカーテン(U型レール3)をグループに設定できます。移動距離を調節する前に、デバイスの位置がアプリのガイドイラストと一致することを確認してください。

## 操作方法

### スマホでコントロール

アプリからカーテンを簡単に開閉操作できます。お客様からいただいたフィードバックは、より良いサービスの提供に役立て、定期的にアプリやファームウェアの改善を行います(iOS、Android対応)。



### タッチ・ゴー (Touch & Go)

SwitchBotカーテンの使用中に、手動でカーテンを開閉したい場合は、「タッチ・ゴー」機能がおすすです。カーテンを5cm以上動かすと、SwitchBotカーテンが自動的に作動し、設定された位置まで開閉を行います。同機能はアプリの「カーテン」>「設定」>「詳細設定」>「タッチ&ゴー」の順にタップして設定できます。



※ペットの動きでカーテンを引っ張る可能性があります。それによる誤動作を防ぐために、「タッチ・ゴー」をトリガーする距離を5cmに設定することをおすすめします。

## 音声コントロールとオートメーション

SwitchBotアカウントに複数のサードパーティサービスと連携し、音声でSwitchBotカーテンやシーンの操作を可能にします。

音声コントロールとオートメーションの実行には下記事項が必要です。

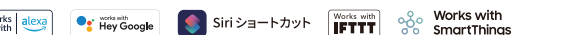
- スマホやタブレットをインターネットに接続する
- SwitchBotハブ(別売)と併用する
- アプリのSwitchBotカーテンの設定画面でクラウドサービスを有効にする
- SwitchBotアカウントをサードパーティサービスと連携する

アレクサ、カーテンを開めて

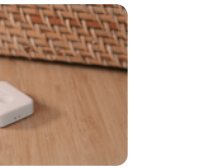
OK Google、寝室カーテンを開めて

Hey Siri、リビングカーテンを開けて

※SwitchBotハブ(別売)が必要です。



## SwitchBot リモートボタン操作 (別売)



リモートボタンを使用すれば、スマホを持たないお子さまやお年寄りも、ワンタッチで操作可能に。コンパクトデザインでいろいろな場所に設置できます。

SwitchBotカーテンの設定からリモートボタンをペアリングし、カーテンの開閉を操作可能。SwitchBotリモートボタンの2つのボタンは、それぞれアクションを設定できます(例:全開/全閉)。SwitchBotリモートボタン1つにつき、SwitchBotカーテン1セット(2台)を操作可能。詳細はSwitchBotリモートボタンの取扱説明書にてご確認ください。

## アプリでの設定

### ソーラーパネル (別売り) の光センサー

光センサーのデータに基づき、照度レベルや日差しに応じてオートメーションを設定できます。また日当たりの良い時間帯を確認でき、自動充電の時間を設定する参考にもなります。

## 遅延実行

アプリの遅延実行の設定画面で、遅延時間、カーテンの開閉位置、モードなどを設定して、SwitchBotカーテンの実行時間を遅延させることができます。

### スケジュール

スケジュールでSwitchBotカーテンの作動時間、カーテンの開閉位置、モードなどを設定できます。SwitchBotハブと併用しない場合は、最大5つのスケジュールを設定できます。SwitchBotハブミニと併用する場合は、スケジュールの設定個数に制限はありません。

## 充電とファームウェアアップデートおよび初期化

### 充電

SwitchBotカーテンは満充電までに約6.5時間要し、1度の満充電で最大8カ月使用できます。また、SwitchBotソーラーパネルを購入すれば、太陽光充電が可能になります。

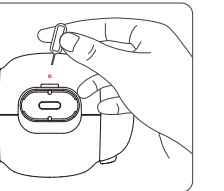
1. 5V=1Aのアダプターを使用してください。
2. 満充電状態では、室温25°C、3mのカーテンレールで8kgのカーテンを毎日2回開閉する場合、最大8カ月使用可能です。使用時間は使用環境によって異なる場合があります。
3. ソーラーパネル3.0を「輪郭のくっきりした影ができる程度の日光」に、1日3時間当てただけで、SwitchBotカーテン(U型レール3)が永久稼働できるのに十分な電力を生成できます。さらに、新型ソーラーパネルは、弱い日差しの下での充電効率を大幅に向上しました。直射日光が当たる際であれば、充電が可能です。

## ファームウェアアップデート

より快適にご利用いただくため、常にファームウェアを最新のバージョンにアップデートすることをおすすめします。アップデートが利用できるようになると、通知が届きます。ファームウェアのアップデートを行う際は、SwitchBot製品のバッテリー残量が十分であることを確認し、スマホをデバイスに近づけて行ってください。

### 初期化

表示ランプが点灯するまで、リセットピンでリセットボタンを3秒間長押しします。



※初期化を行うと、全ての設定と情報が削除されますので、ご注意ください。

## 製品仕様

製品型番: W2400000  
色: ホワイト  
材料: ABS+UV耐性PC(難燃グレードV-0)  
本体寸法: 42mm×51mm×173mm  
本体重量: 280g  
電源: Type-C, DC 5V=1A, 3350mAhリチウム電池またはソーラーパネル。  
バッテリー寿命: 満充電状態で最大8カ月利用可能。専用のソーラーパネルを併用で、太陽光充電が可能。  
通信方式: Bluetooth 5.0 Long Range  
パワー: 最大16kgまで制御できる(弊社の実験条件による結果)  
最大走行距離: 3m  
スケジュール: 最大5つで、SwitchBotハブと併用すれば制限なし  
音声コントロール(SwitchBotハブが必要): Amazonアレクサ、Googleアシスタント、Siriショートカット、SmartThings、IFTTT

※SwitchBotハブとソーラーパネルは別売です。  
※満充電状態では、室温25°C、3mのカーテンレールで8kgのカーテンを毎日2回開閉する場合、最大8カ月使用可能です。使用時間は使用環境によって異なる場合があります。  
※常温環境での使用に限ります。

## 保証

保証期間はご購入日から1年間となります。保証期間内は製品の交換・返品・返金等の対応が可能です。ただし、以下のいずれかに該当する場合は保証範囲外となります。予めご了承ください。

1. 不適切な取り扱いや誤用・乱用等による故障や損傷
2. 不適切な使用環境での使用や保管等による故障や損傷(例えば:水気のある環境下での使用や、デバイスを設置する際に落下させたことによる故障)
3. 不当な修理や改造・分解及び異常電圧等に起因する故障や損傷
4. 本製品仕様と適合しないサードパーティのコンポーネントまたは製品との併用に起因する故障や損傷
5. 弊社が発行するガイドラインの範囲を超えた製品の操作に起因する故障や損傷
6. 火災・地震・水害及び盗難等の災害による故障や損傷
7. 電池などの消耗部品または経時的に劣化が当然予測される部品
8. 公式サイトや正規取扱店舗以外のルートでご購入の場合(例えば:中古屋での購入など)
9. その他弊社の責任とみなされない故障や損傷

## アフターサービス

製品についてのご意見とご不明な点等がございましたら、下記の方法でお気軽にお問い合わせください。

- ①SwitchBotアプリのプロフィールの「ヘルプとフィードバック」フィードバックにはスマホスクリーンの録画機能があります。ご利用中に動作不良等の問題がございましたら、迅速に問題を判断させて頂くため、是非ご利用ください。
- ②サポートメールアドレス: [support@switchbot.jp](mailto:support@switchbot.jp)
- ③サポートウェブサイト: [support.switch-bot.com/hc/ja](https://support.switch-bot.com/hc/ja)

### ※お客様の個人情報のお取り扱いについて

弊社はお客様の個人情報を、弊社製品のご相談への対応や修理及びその確認などに利用させていただき、これらの目的のためにご相談内容の記録を残すことがあります。ご提供いただいた個人情報は適切に管理し、お客様の個人情報の保護に万全を尽くしてまいります。