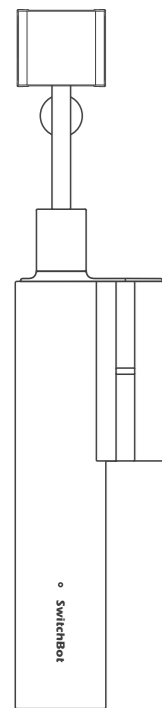


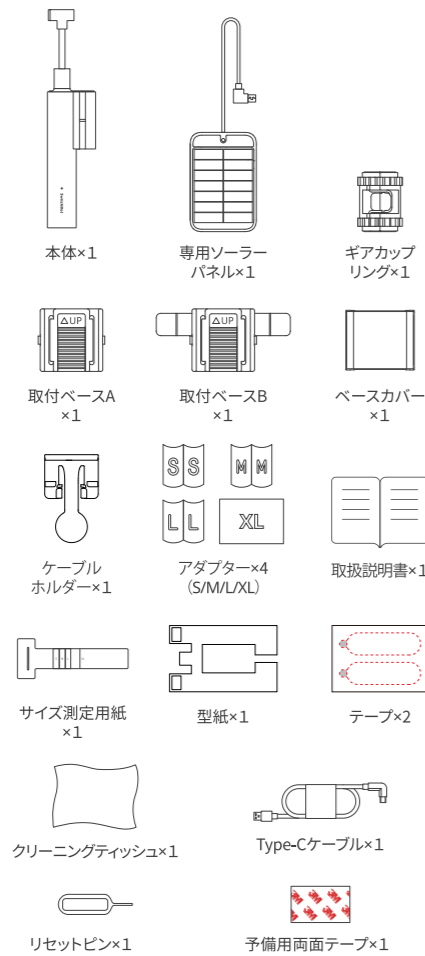
SwitchBot ブラインドポール

取扱説明書



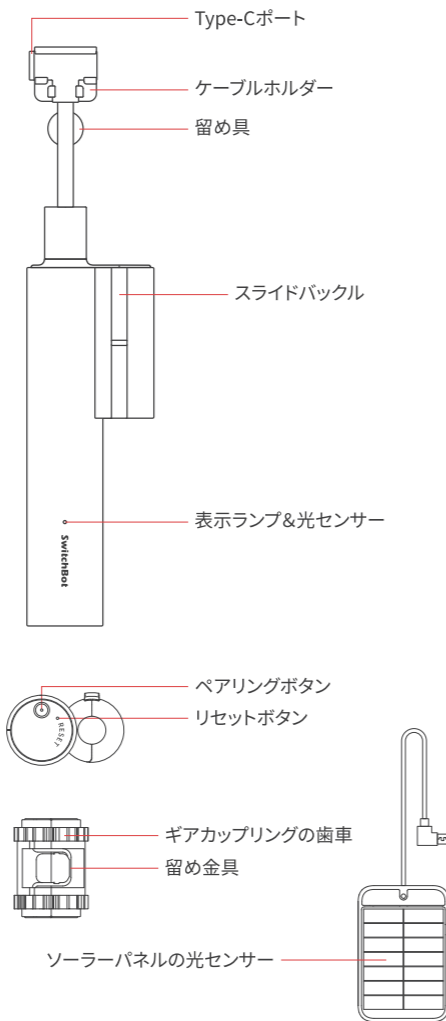
このたびは、SwitchBot製品をお買い上げいただき、誠にありがとうございます。取扱説明書をよくお読みのうえ、正しく安全にお使いください。

パッケージ内容



※イラストは説明イメージのため、実際とは多少異なる場合があります。また、製品及び取扱説明書は改良のため予告なく変更する場合があります。

各部のなまえ



お使いになる前に

- スマホやタブレットのBluetoothバージョンが4.2以上であることを確認してください。
 - 下記のQRコードをスキャンして、SwitchBotアプリをダウンロードしてください。
 - SwitchBotのアカウントにログインもしくは作成してください。
- ※クラウドサービス・音声コントロールを利用するには、SwitchBotハブミニ(別売)が必要です。予めご了承ください。



iOS 11.0+



Android 5.0+

安全上のご注意

安全にお使いいただくために必ずお守りください。

- 極端に高温や低温になる場所、湿気やほこりの多い場所に設置しないでください。発火・発熱・変形や故障の原因となる場合があります。
- 火の中に投入したり、加熱したりしないでください。発火・破裂・火災の原因となります。
- お客様による分解や改造、修理をしないでください。故障・発火・感電・傷害の原因となります。
- ワイヤレスデバイスの使用を禁止される場所で使用しないでください。故障・傷害の原因となります。
- 落下させる、投げつけるなどの強い衝撃を与えないでください。発火・破裂・故障・発熱の原因となります。
- 製品に異常が発生した場合はただちに使用を中止して、弊社までご連絡ください。

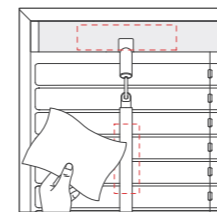
設置

Step1: SwitchBotアプリにブラインドポールを追加

SwitchBotアプリを開いてホーム画面の右上にある「+」アイコンをタップし、デバイスの追加画面に入ります。ブラインドポールのアイコンをタップし、アプリのガイドに従ってデバイスを追加してください。

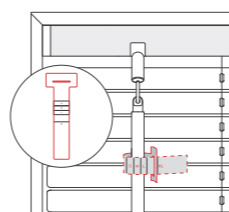
Step2: ブラインドに取り付ける

取り付け前に付属品のクリーニングティッシュまたは中性洗剤で、取り付け表面(ヘッドボックスおよびポール)のほこりや汚れを綺麗にしてください。取付表面にほこりや汚れがある場合、両面テープがしっかり粘着しないおそれがあります。

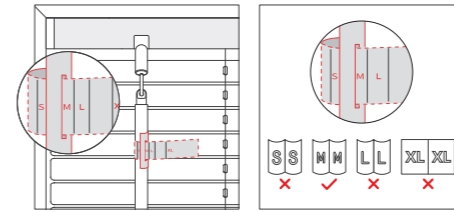


(1) サイズ測定用紙を使い、ご自宅のブラインドポールに合うアダプターを選びます。

①サイズ測定用紙の一端を穴に通し、ポールを包みます。ポールがサイズ測定用紙のS/M/L/XLのどれに対応するかを確認してください。

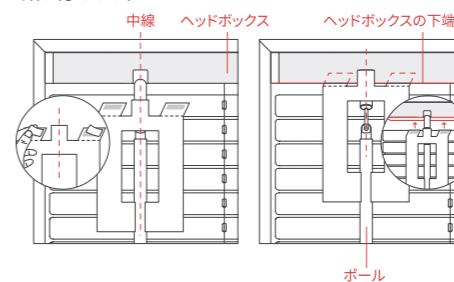


②ポールのサイズを確認した上で、S/M/L/XLの中から一致するアダプターを選択します。

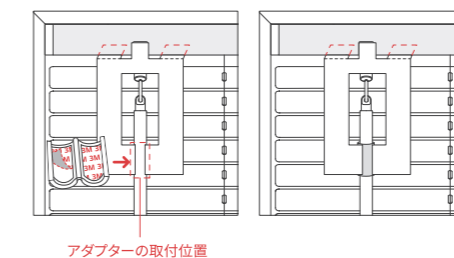


(2) アダプターと取付ベースを取り付けます。

①図に示すように、型紙の中線部分をポールの中線部分に合わせます。次に、シール部分をヘッドボックスの下端に貼り付けます。

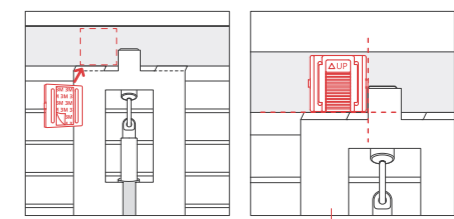


②型紙の下端の隙間はアダプターの取付位置です。シールを剥がし、アダプターを貼り付けます。30秒ほど押し付け、しっかりと固定します。



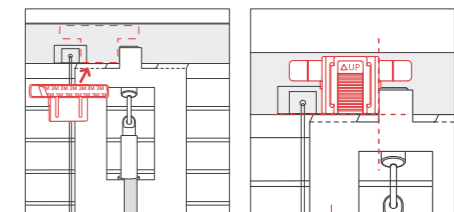
③図に示すように、ご自宅のブラインドポールに合う取付ベースをお選びください。型紙に沿って取付ベースをヘッドボックスに貼付ます。取付ベースは2種類ありますが、より適応性の高い取付ベースAをお勧めします。

設置方法1: 左側に取付ベースAを取付ます。



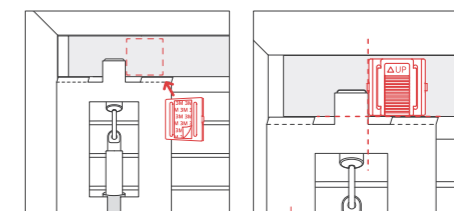
取付後、剥がしてください。

設置方法2: リフトコードがポールに近い場合は、左側に取付ベースBを取付ます。



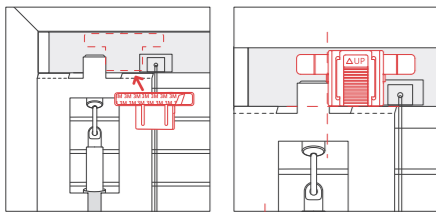
取付後、剥がしてください。

設置方法3: 左側に十分なスペースがない場合、右側に取付ベースAを取付ます。



取付後、剥がしてください。

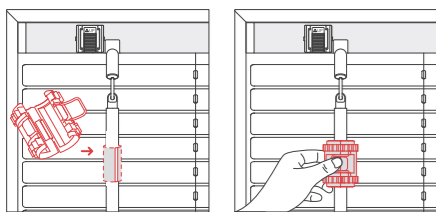
設置方法4: 左側に十分なスペースがなくポールが右側のリストコードに近い場合、右側に取付ベースBを取付ます。



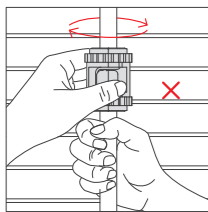
取付後、剥がしてください。

(3) ギアカップリングを取り付けます。

①ギアカップリングをアダプターに取り付け、力を入れて留め金具を留めます。



②ポールをつかみ、ギアカップリングを回転させ、ギアカップリングとポールが滑らないよう、しっかり取り付けられたかご確認ください。

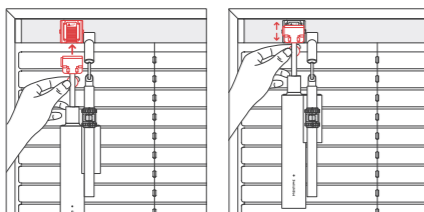


ご注意: 滑った場合はポールのサイズ再度確認し、アダプターを交換する必要があります。

(4) ご自宅のブラインドポールに本体を取り付けます。

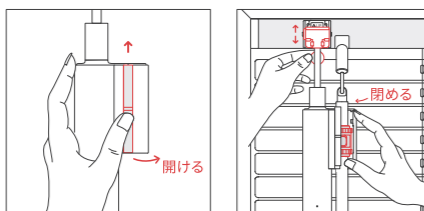
取付ベースを左側に取付の場合:

①ケーブルホルダーの留め具を押しながら、下から取付ベースに取付ます。

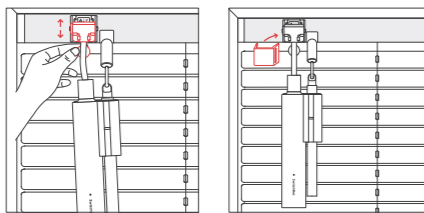


②スライドバックルを押し上げて本体のケースを開けます。

③ギアカップリングの歯車と本体の歯車が噛み合うことを確認し、ケースを閉めます。歯車が噛み合わない場合、ケーブルホルダーの留め具を押し調整することができます。

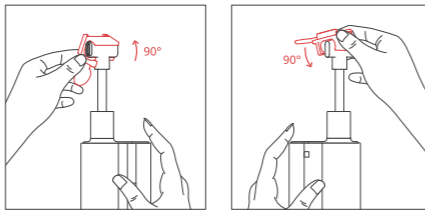


④ポールが鉛直下向きになったら、ベースカバーを閉めます。鉛直下向きになっていない場合は、留め具を押しながらケーブルホルダーを移動することで調整できます。

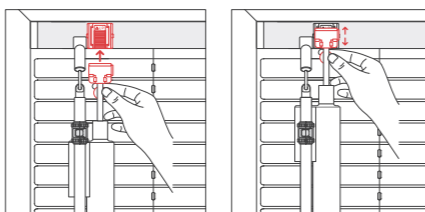


取付ベースを右側に取付の場合:

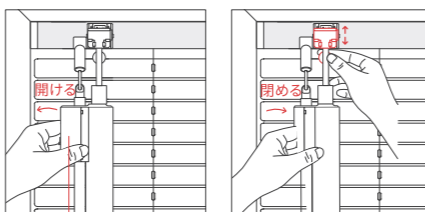
①Type-Cポートをケーブルホルダーの下から取り外します。Type-Cポートが右側を向くように、上からType-Cポートをケーブルホルダーに押し込みます。



②ケーブルホルダーの留め具を押しながら、下から取付ベースに取付ます。

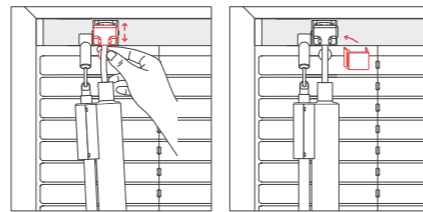


③スライドバックルを押し上げて本体のケースを開け、ギアカップリングの歯車と本体の歯車が噛み合うことを確認し、ケースを閉めます。歯車が噛み合わない場合、ケーブルホルダーの留め具を押し調整することができます。



本体のケース

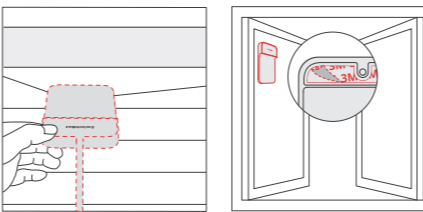
④ポールが鉛直下向きになったら、ベースカバーを閉めます。鉛直下向きになっていない場合は、留め具を押しながらケーブルホルダーを移動することで調整できます。



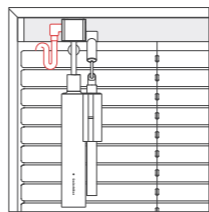
(5) ソーラーパネルを窓ガラスに貼り付けます(オプション)。

ご注意: ブラインドポールはバッテリーを内蔵しているので、ソーラーパネルは装着しなくても可。(装着しない場合、Step3へ)

①ソーラーパネルの正面が外を向くように、本体の近くの窓ガラスに貼り付けます。

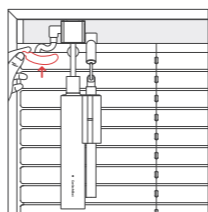


②図に示すように、ブラインドの一番上のスラット(羽根)とヘッドボックスの間にソーラーパネルのケーブルを通します。次に、Type-Cポートに接続します。



ご注意: 必ずブラインドの一番上のスラット(羽根)とヘッドボックスの間にソーラーパネルのケーブルを通してください。そうでなければ、ブラインドポールがうまく作動できない恐れがあります。

③ケーブルがスラット(羽根)の作動に影響しないことを確認した上で、テープでケーブルをヘッドボックスの下端に固定します。



Step3: 全開・全閉位置を設定

取り付け後に、SwitchBotブラインドポールの全開・全閉位置を設定する必要があります。アプリのガイドに従って全開・全閉位置の設定を行ない、スラット(羽根)の実際の位置がアプリのガイドと同じであることを確認してください。本体を取り外すたびに、全開・全閉位置を再度設定する必要があります。アプリのブラインドポールの設定画面から全開・全閉位置を設定してください。

使用上のご注意

- ・乳幼児のお子様やペットを製品に近づけないでください。
- ・本製品は屋内専用として作られたものです。屋外では使用しないでください。
- ・水滴やほこりのかかる状態や湿度の高いところで使用しないでください。
- ・本製品又は付属品を熱器具など熱源に近づけないでください。
- ・お客様による分解や改造、修理をしないでください。資質のある専門業者に依頼してください。
- ・本製品は生活の利便性を高めることを目的としており、製品の使用方法および注意事項を守らない場合、事故の発生及び物的損害について、当社は一切責任を負うことができません。予めご了承ください。

電池交換

フル充電には約6時間30分かかり、内蔵リチウム電池の持続時間は約10カ月です。本製品には専用ソーラーパネルが付属しており、取り付け後約3年間充電しなくても正常に使用することができます。

1. 充電には、5V=1Aのアダプターが必要です。
2. 持続時間は、1.8m×1.8mのブラインドに0.6kgf.cmのポールを取り付け、1日2回開閉、室温25°Cの条件下での実験によるものです。実際の使用状況や使用環境によって異なる場合があります。
3. ソーラーパネルで充電するにはソーラーパネルが照度レベル6に達する必要があります。

※使用済みの電池を捨てる時: 電池の端子部分にテープを貼り絶縁して捨ててください。市町村によってごみの捨て方が異なりますので、その指示に従ってください。

初期化

リセットピンを使ってリセットボタンを押すと、デバイスは初期化されます。初期化されたら、全開・全閉位置をもう一度設定する必要があります。

ファームウェアアップデート

より快適にご利用いただくため、常にファームウェアを最新のバージョンにアップデートをおすすめします。アップデートが利用できるようになると、通知が届きます。ファームウェアのアップデートを行う際は、SwitchBot製品のバッテリー残量が十分であることを確認し、スマホをデバイスに近づけて行ってください。

困ったときは

詳しくは下記のQRコードまたはウェブサイトにてご確認ください。

<https://support.switch-bot.com/hc/ja/categories/7566387770903>



製品仕様

色: ホワイト
材料: ABS+PC、UV耐性
本体寸法: 48.8×29.2×210mm
本体重量: 130g
電源: Type-C、DC 5V=1A、2000mAhリチウム電池
電池寿命: 約10カ月
(専用ソーラーパネル搭載でほぼ無制限)
動作温度: -10°C~45°C
相対動作湿度: 10%~95%
トルク強度: ≤1kgf.cm
通信方式: Bluetooth 5.0
対応OS: iOS 11.0以降、Android 5.0以降

保証

保証期間はご購入日から1年間となります。保証期間内は製品の交換・返品・返金等の対応が可能です。ただし、以下のいずれかに該当する場合は保証範囲外となります。予めご了承ください。

1. 不適切な取り扱いや誤用・乱用等による故障や損傷
2. 不適切な使用環境での使用や保管等による故障や損傷(例えば: 水気のある環境下での使用や、デバイスを設置する際に落下させたことによる故障)
3. 不当な修理や改造・分解及び異常電圧等に起因する故障や損傷
4. 本製品仕様と適合しないサードパーティのコンポーネントまたは製品との併用に起因する故障や損傷
5. 弊社が発行するガイドラインの範囲を超えた製品の操作に起因する故障や損傷
6. 火災・地震・水害及び盗難等の災害による故障や損傷
7. 電池などの消耗部品または経時的に劣化が当然予測される部品
8. 公式サイトや店舗以外のルートでご購入の場合(例えば: 中古屋での購入など)
9. その他弊社の責任とみなされない故障や損傷

アフターサービス

製品についてのご意見とご不明な点等がございましたら、下記の方法でお気軽にお問い合わせください。

①SwitchBotアプリのプロフィールの「フィードバック」

フィードバックにはスマホスクリーンの録画機能があります。ご利用中に動作不良等の問題がございましたら、迅速に問題を判断させて頂くため、是非ご利用ください。

②サポートメールアドレス: support@wondertechlabs.com

③サポートウェブサイト: support.switch-bot.com/hc/ja

※お客様の個人情報のお取り扱いについて

弊社はお客様の個人情報を、弊社製品のご相談への対応や修理及びその確認などに利用させていただき、これらの目的のためにご相談内容の記録を残すことがあります。ご提供いただいた個人情報は適切に管理し、お客様の個人情報の保護に万全を尽くしてまいります。