

ISMOD II Plus

Mode d'emploi

Français

Veillez lire et comprendre ce manuel soigneusement avant d'utiliser ce produit.



1. AVERTISSEMENT ET INSTRUCTIONS DE SÉCURITÉ

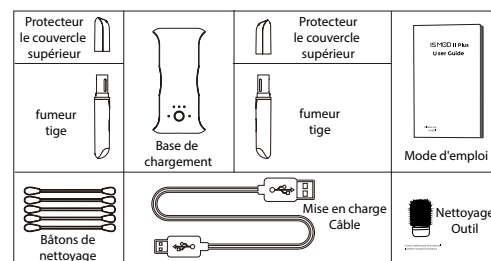
- Lors de l'expédition de cet appareil, assurez-vous qu'il est toujours hors tension
- Cet appareil ne convient pas: aux personnes de moins de 18 ans; Ce produit du tabac nuit à votre santé et crée une dépendance.
- Gardez cet appareil et ses composants hors de portée les enfants et les animaux domestiques.
- Conservez cet appareil à température ambiante. N'exposez pas le l'appareil à une chaleur ou une humidité excessive.
- Ne plongez aucune pièce ou composant de l'appareil dans l'eau.
- N'utilisez pas cet appareil là où des substances inflammables, des liquides, des gaz ou de l'oxygène sont présents.
- N'utilisez pas cet appareil pendant la charge.
- N'utilisez pas un chargeur qui ne répond pas exigences de charge.
- Avant de nettoyer, d'ouvrir ou d'entrer en contact direct avec le composants chauffants internes, vous devez vous assurer que le le corps principal de l'appareil s'est refroidi.
- Veillez utiliser et conserver l'appareil à une température ambiante de 5 ~ 40 °C. Un environnement à température plus basse ou plus élevée peut réduire temporairement la durée de vie de la batterie ou endommager l'appareil.
- Si vous remarquez une situation anormale telle qu'une odeur ou de la fumée, veuillez arrêter de charger et d'utiliser immédiatement, et contactez votre fournisseur de services.
- Si la batterie fuit du produit, veuillez éviter tout contact avec la peau et les yeux. Si vous le touchez accidentellement, lavez les zones touchées avec de l'eau propre immédiatement et consulter un médecin immédiatement.
- Les précautions contenues dans le guide de l'utilisateur ne peuvent pas couvrir tous situations possibles.

Français 01

2. APÉRÇU

ISMOD II Plus est un appareil à chaleur non brûlée qui est livré avec un grand batterie au lithium de capacité, deux tiges de fumage et une grande base de chargement cela le rend portable, pratique et durable.

3. QU'Y A-T-IL DANS LA BOITE

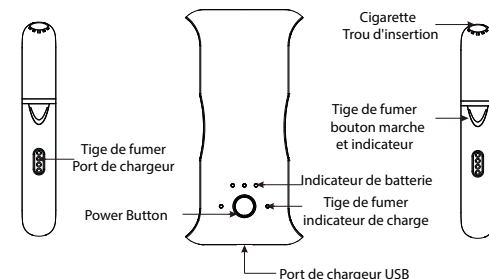


4. SPECIFICATIONS

Modèle	ISMOD II Plus
Puissance requise	Capacité de la batterie (2600mAh, 3.7V) Courant maximal du déchargeur: 1.25 A
Temps de chargeur	Temps de chargeur de la banque d'alimentation: 3h Temps de chargement de la tige de tabac: 6 minutes
Méthode du chargeur	Port de chargeur USB: Réglage du chargeur micro USB: 5V / 1.25A
Température de fonctionnement	5-40 °C
Taille du produit	101 mm * 55 mm * 21 mm
Poids du produit	115 g

Français 02

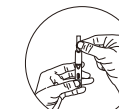
5. INSTRUCTIONS OPÉRATIONNELLES



1. PRÉPARER
2. INSÉRER LE BÂTON DE TABAC
3. ALLUMER



Supprimer le tabagisme tige de banque de puissance



Mettez la cigarette dans la tige fumante



Appuyez sur le bouton et maintenez pendant 1,5 seconde, fumer la tige commence à Préchauffer.

4. CHAUFFER
5. FUMER ET PROFITER



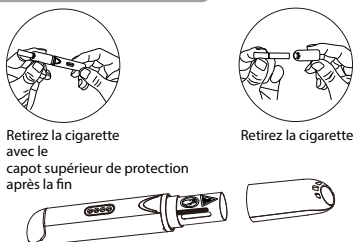
Attendez 15 secondes jusqu'à ce que l'appareil vibre pour indiquer le préchauffage le processus est terminé



Après que la lumière bleue devienne solide vous pouvez commencer à fumer. Quand le tabagisme atteint 12 bouffées, une vibration rapide est générée et la lumière bleue clignote. Lorsque le tabagisme atteint 14 bouffées ou lorsque le temps de chauffage se termine, l'appareil cesse de fonctionner et une vibration rapide est générée.

Français 03

4. RETIRER LE BÂTON DE TABAC



Retirez la cigarette avec le capot supérieur de protection après la fin

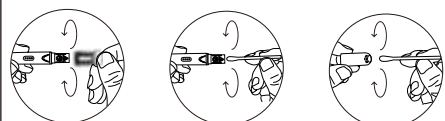
Retirez la cigarette

Mises en garde:
Lorsque le tabagisme est terminé, faites attention au panneau d'avertissement sur le isolation interne de la tige de tabac lors du retrait de la cigarette. Lorsque réinstallez le couvercle de protection, faites attention à l'installation position pour empêcher le couvercle de protection pour éviter d'endommager la tige.

- Si vous devez arrêter de fumer pendant l'opération de fumage, appuyez sur et maintenez l'interrupteur de commande pendant 1,5 seconde, la tige de tabac cessera de fonctionner et entrez dans l'état d'arrêt, et le voyant s'éteint et un invite de vibration sera générée
- Dans les conditions normales de travail du tabagisme, après le tabagisme est terminé, le bâtonnet de tabac génère une invite de vibration, et le Les voyants des tiges de tabac clignotent, puis entre en état d'arrêt.
- Une fois le fumage terminé, remettez le bâtonnet de tabac sur le charger l'hôte pour charger le travail, afin qu'il puisse être utilisé à nouveau la prochaine fois.

5. INSTRUCTIONS DE NETTOYAGE

- Lors du nettoyage de la tige de tabac, retirez le couvercle supérieur de protection de la tige de tabac, insérez l'outil de nettoyage selon l'image suivante, tournez-le plusieurs fois, puis retirez les résidus sur l'outil de nettoyage. Utilisez également les bâtonnets de nettoyage fournis.



Français 04

2. Comment utiliser les bâtonnets de nettoyage:



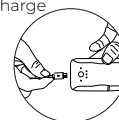
Tirez la fin de la couleur boucle des bâtons de nettoyage le long du film.

Après avoir retiré les bâtonnets de nettoyage, utilisez-le pour nettoyer la tige de fumage comme indiqué précédemment

6. INSTRUCTIONS DE CHARGE

Instructions de fonctionnement de la banque de charge

- Il est recommandé de charger la banque de charge pour la première fois pour assurer l'utilisation normale du produit.
- Lorsque vous êtes prêt à charger l'unité principale, alignez le câble de charge avec le port de charge USB et l'autre extrémité pour la connexion électrique.



- Lors de la charge, l'indicateur de charge de l'hôte clignotera en séquence jusqu'à ce que l'indicateur reste fixe, indiquant que la charge est terminée.

Tige de tabac Instructions de chargement

- Avant de préparer le chargement, vous devez vous assurer que la banque de charge est allumée et qu'il y a assez de puissance disponible.
- Après chaque cigarette, vous besoin de le charger pour l'utiliser à nouveau.
- Lors du chargement, vous devez aligner l'interface de charge de la tige de tabac avec la banque d'alimentation. Le la fonction magnétique du produit s'allumera et se chargera automatiquement.
- L'indicateur de charge de cigarette correspondant clignotera lors de la charge, le flash rouge indique que la charge est en cours, le flash bleu indique la charge est terminée
- Une fois la tige de tabac complètement chargée, l'indicateur s'éteint automatiquement.



Français 05

6. TROUBLESHOOTING

La base de chargement ne pouvait pas s'allumer	Vérifiez s'il y a assez de puissance avec la base de chargement	Charger la base de chargement jusqu'à ce qu'il y en ait assez pouvoir en son sein
	Vérifiez si cela n'a pas été le cas utilisé depuis longtemps	La batterie est faible, chargez la base de chargement à la fois
La base de chargement ne peut pas être facturée	Vérifiez s'il y a Quelque chose ne va pas avec le bouton	Envoyez-le au local centre de services
	Vérifiez s'il y a Quelque chose ne va pas avec le bouton	
Le titulaire ne peut pas être chargé normalement	Impossible de charger la base de chargement	Ne chargez jamais la base de chargement et le titulaire simultanément
	Vérifiez si le titulaire est en train d'être facturée	Envoyez-le au local centre de services
L'indicateur clignote anormalement	Vérifiez si la charge le port est cassé	Envoyez-le au local centre de services
	Vérifiez si la lumière rouge clignote lorsque le le bouton est enfoncé et sortir une fois libéré	La batterie est faible, chargez l'appareil à la fois
	Empêchez l'appareil de avoir surchauffé	Attendez 3 à 5 minutes jusqu'à ce que la température de l'appareil est Ordinaire
	Vérifiez s'il y a quelque chose ne va pas avec la goupille chauffante	Envoyez-le au local centre de services

7. INFORMATIONS GÉNÉRALES

Fabricant: Dongguan Mysmoke Electronic Technology Co.,Ltd
Distributeur: ISMOD UK LTD

Pour toutes les informations sur la garantie ou pour enregistrer votre appareil, veuillez visiter
<https://www.ismodeurope.com> - <https://www.ismod.co.uk>

Français 06

8. AVIS DE NON-RESPONSABILITÉ

- L'ISMOD II Plus est alimenté par batterie. Il doit avoir rechargée lorsque la batterie est faible. Ne mettez pas le ISMOD II Plus à proximité de l'environnement à haute température ou chauffage pour éviter d'endommager la batterie.
 - Lisez attentivement toutes les instructions avant d'utiliser le ISMOD II Plus. Conservez le guide de l'utilisateur pour référence future. Lorsque vous utilisez l'ISMOD II Plus, suivez les instructions du fabricant instructions pour éviter la possibilité de blessures. Les avertissements et les consignes de sécurité de ce guide de l'utilisateur ne inclure toutes les possibilités et situations qui peuvent survenir. Soyez prudent lorsque vous utilisez ou maintenez un appareil électronique personnel produit.
 - N'utilisez que des bâtonnets chauffants à tabac compatibles.
 - ISMOD II Plus contient des batteries au lithium, pour leur élimination, veuillez suivre les exigences de votre autorité locale.
- ☆ BATTERIE AU LITHIUM
- Si le produit est conservé à une température élevée pendant une longue période, la dégradation de la batterie au lithium se produira.
 - La batterie se décharge lorsqu'elle est stockée pendant une longue période sans opération. Veuillez recharger l'appareil avant de l'utiliser.
 - Lorsque vous n'utilisez pas l'appareil pendant une longue période, évitez de stocker l'appareil à l'état complètement chargé ou à haute température / condition d'humidité afin d'éviter une détérioration accélérée de la batterie.
 - Veillez ne pas mettre la batterie dans un feu pour éviter le danger d'explosion.

Français 07