



旅行者  
双倍时间  
自然擒纵  
口径LF230.02

- 操作指南 -  
- 简体中文 -

旅行者  
双倍时间  
自然擒纵  
口径LF230.02

配备摆轮双正向脉冲擒纵或自然擒纵装置的微型摆陀双时区机芯，灵感源于亚伯拉罕-路易·布雷盖（Abraham-Louis Breguet，宝玑创始人）的设计

罗伦斐Galet旅行家系列腕表具备双时区功能，全球时间，尽在掌握。畅游世界，更换时区，只需轻松点按。

其简洁精炼的外观设计让时间显示一目了然。通过嵌在表壳中层左侧的两个长方形按钮，可将指示当地时间的中央表针向前或向后调校。日期在时针经过午夜时自动变更。9时位置的24小时制视窗显示原住地时间。

Galet旅行家腕表搭载与微型摆陀（Micro-Rotor）自然擒纵机芯同系的自动上链机芯。经过改良的机芯特别适用于第二时区的调校。这一复杂功能装置是整整两年研发的成果，每个部件都与基础机芯的整体结构协调统一。

#### 基本信息：

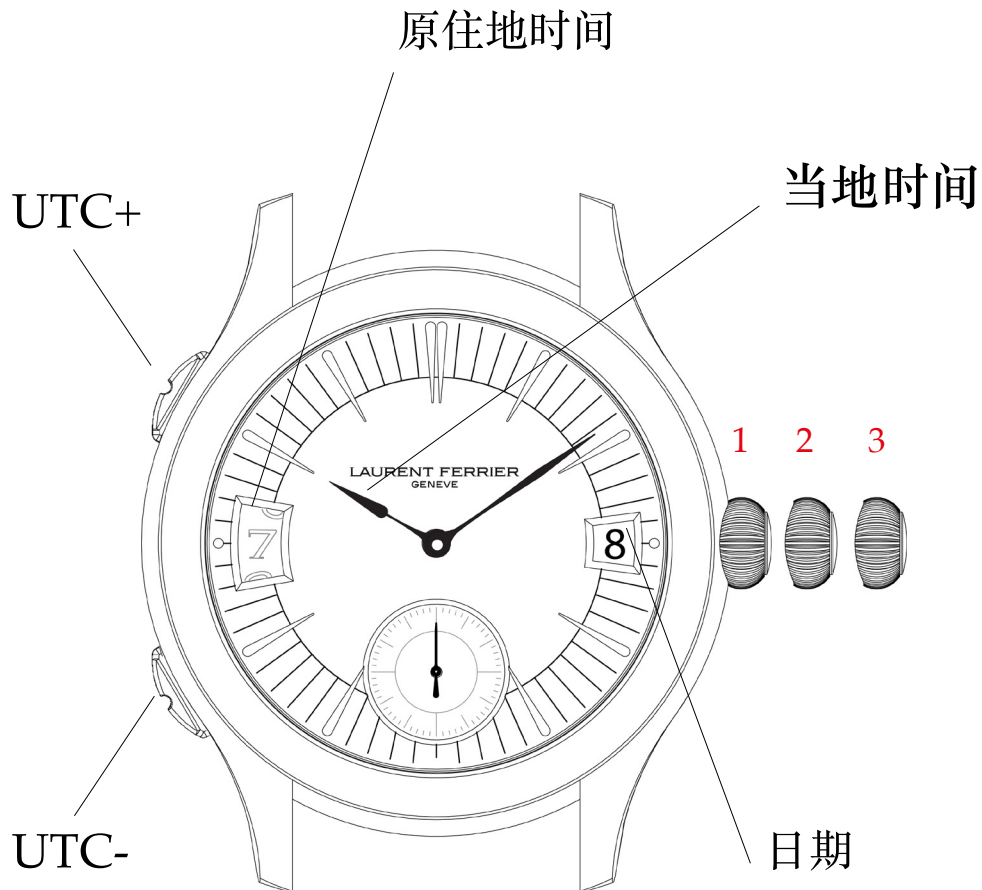
- 原住地时间：9时位置视窗显示
- 当地时间：时针指示
- 日期：3时位置视窗显示
- 向东旅程（例如从欧洲前往亚洲）：向前调整时区
- 向西旅程（例如从欧洲前往美国）：向后调整时区

Galet旅行家系列腕表搭载配备棘爪式微型摆陀的单向自动上链机械机芯。其动力储存达80小时。通过点压表壳中层左侧10时（+）和8时（-）位置的两个按钮，可轻松向前或向后调整时区。“+”号按钮用于向东旅行。每按压一下，时针便向前移动一格/一个时区。“-”号按钮用于向西旅行。每按压一下，时针便向后移动一格/一个时区。该表具备的精巧构造可自动调整日期：点压“+”或“-”按钮时，日期随不同时区自动移动，并在必要时自动变更。需要指出的是，该表无法显示世界某些地区（如印度、伊朗、尼泊尔等）所用的半时区。功能 Galet旅行家系列腕表搭载配备棘爪式微型摆陀的自动上链机械机芯。其动力储存达80小时。时区按钮经过精心设计，只需轻轻点压便可调整当地时间，且毫不影响分针走行。在其中一个按钮上每按压一次，时针便会向前或向后移动一格。当您在旅行途中到达一个新时区时，只需点压10时位置的“+”号或8时位置的“-”号按钮，便可调整时针，读取当地时间。表盘上9时位置的视窗显示原住地时间。视窗内设有24小时制转盘，原住地是昼是夜一目了然。在使用10时“+”号或8时“-”号按钮调整时区时，如时针经过午夜，日期会自动向前或向后更正。

# 使用说明

## 表冠

- 1 上链
- 2 日期快速调校
- 3 原住地时间及分针调校



位置1： 走行及手动上链状态。

位置2： 日期快速调校状态。请勿在21时和3时之间进行日期调校。

位置3： 原住地时间（9时位置视窗及分针）逆时针方向调校状态。

每次调校后将表冠重新推回原位。

日期的快速调校只能顺时针完成，不能逆时针操作。

请先上链再调校日期, 小时和分钟。

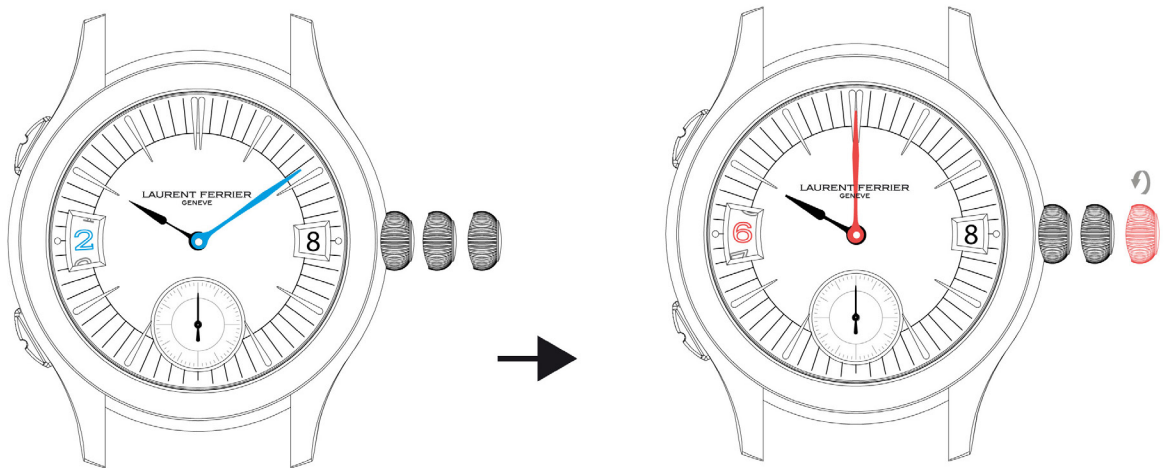
# 使用说明

## 第一次调校及每次停走后调校

第一步：将两个时区同步为同日6:00

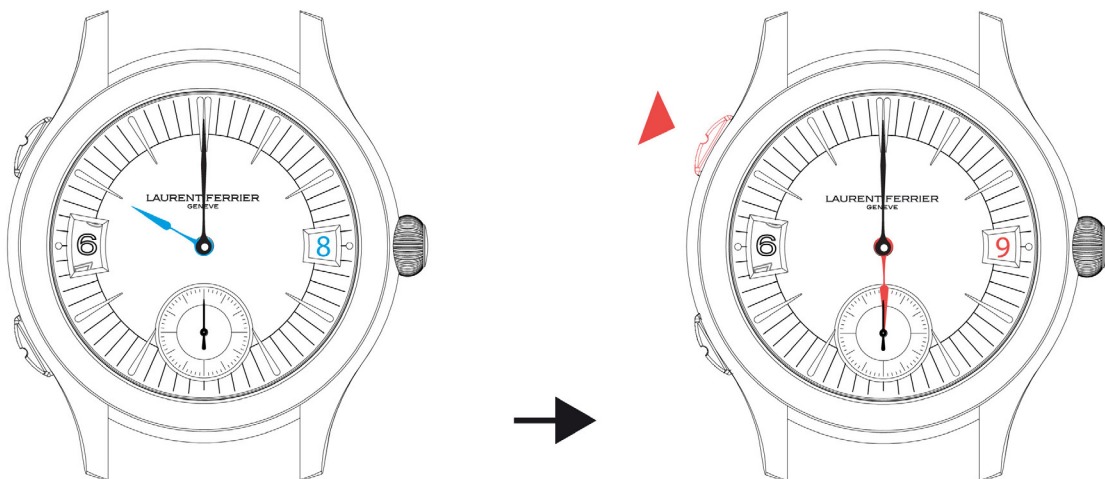
同步原住地时间（9时位置视窗）：将原住地时间置于6:00（9时位置视窗及分针）

- 此例中腕表的指示时间为2:09。将表冠拉出至位置3，将原住地时间视窗和分针调至6:00。



同步当地日期和时间：点压10时位置按钮直至日期跳字，并使当地时间（时针）指向6:00。

- 此例中日期数字为8，当地时间（时针）指向10:00或22:00。因此您应在10时位置的“+”号按钮上点压8次或20次，使日期数字“跳”到9，而后将时针调校至6:00处。



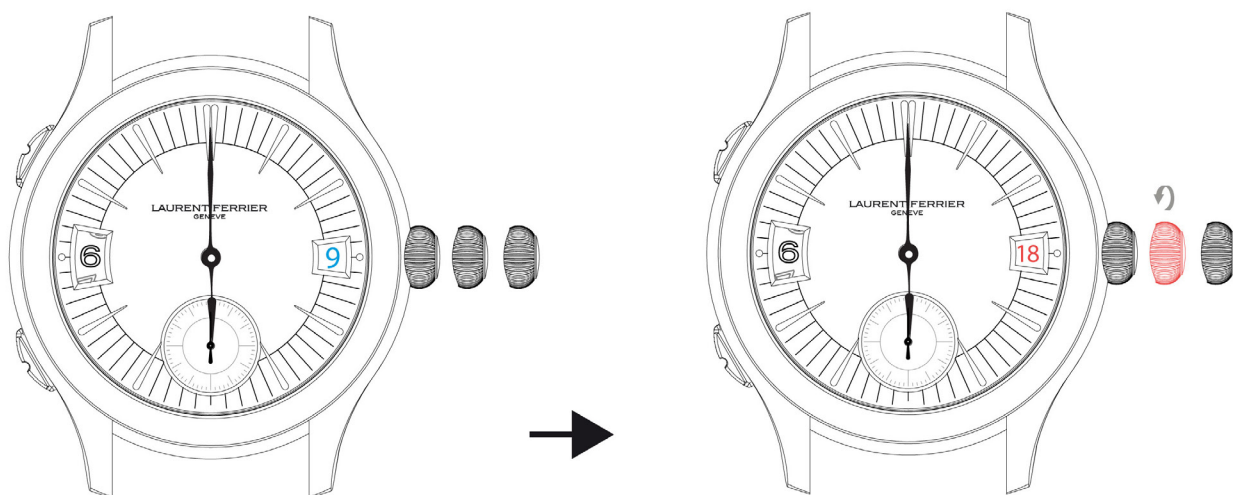
这样就完成了两个时区及日期的同步。

# 使用说明

## 第二步：调校原住地时间及日期

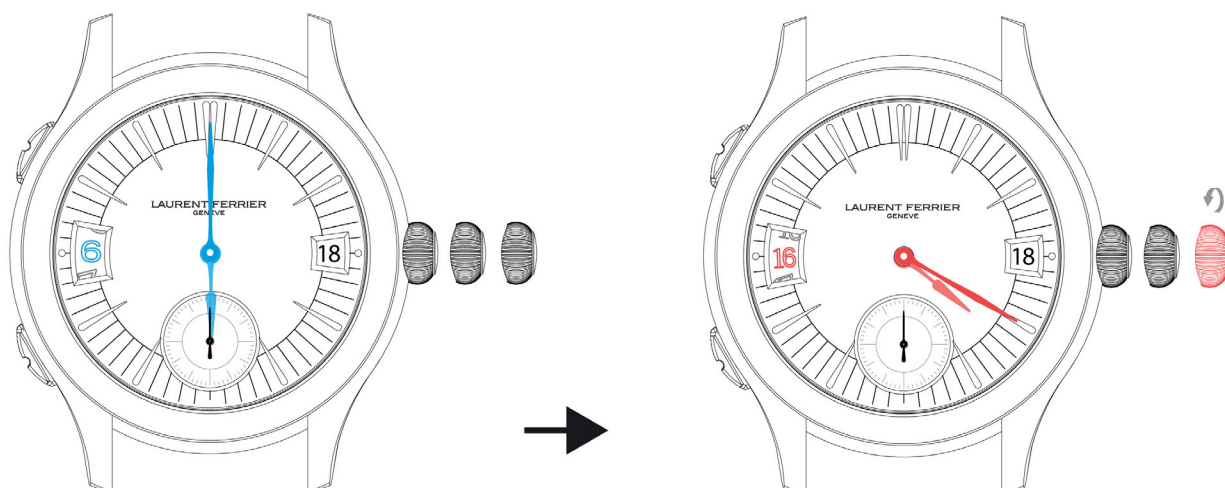
调校日期：使用表冠（位置2）手动调整日期。根据原住地时间调校日期数字。

- 在此例中，原住地日内瓦的日期为10月18日。因此应将表冠拉至位置2，将日期数字手动调为18。



调校原住地时间：使用表冠（位置3）手动调校原住地时间（9时位置视窗和分针）。

- 在此例中，原住地日内瓦的时间为10月18日16:20.将表冠拉至位置3，将原住地时间（9时位置视窗及分针）调至16:20。



# 使用说明

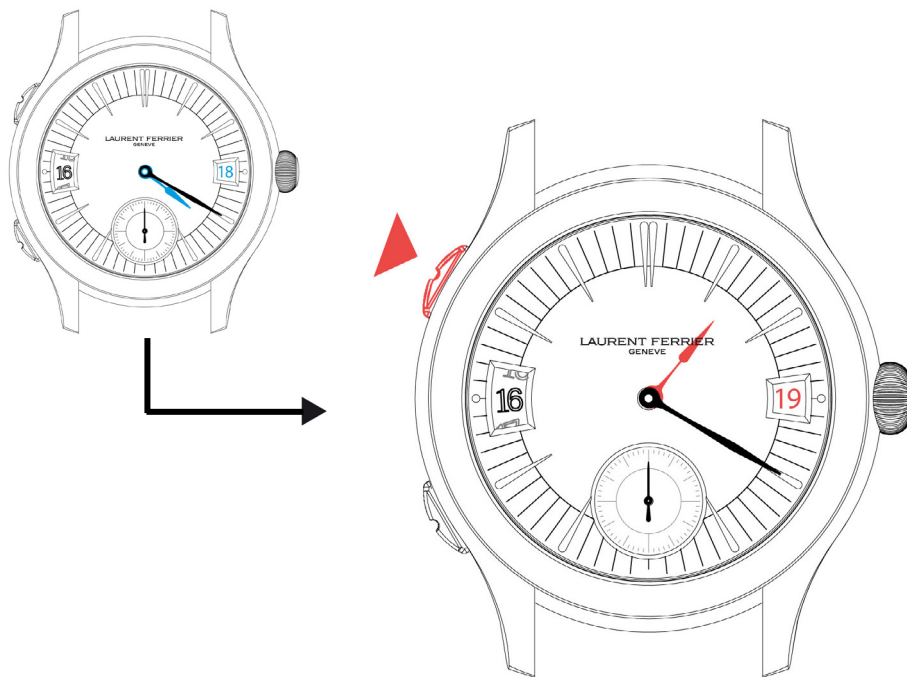
## 第三步：调校第二时区（当地时间）

在旅途中，您可对第二时区时间（时针指示的当地时间）进行调校：向西旅行使用8时位置的“-”号按钮，向东旅行使用10时位置的“+”号按钮。

每按压一次，中央时针便会向前或向后移动一格。分针位置不会改变。日期根据第二时区时间自动变更。

### 调校当地时间：

- 在此例中，旅行目的地为悉尼，当地时间为10月19日凌晨1:20。日内瓦与悉尼之间的时差为9小时（向东旅行）。因此在10时位置的按钮上点压9次便可调至悉尼当地时间。日期会随时间调校自动变更，显示为19日。





## 使用及保养建议

作为复杂精密的时计产品，罗伦斐腕表在持久运行的同时也受到各种条件的限制。一如所有高精仪表，罗伦斐腕表也需定期保养及小心使用。

### 保养

考虑到罗伦斐机芯的复杂结构，为确保质保服务的良好落实，一切保养操作都应由罗伦斐工坊实施。恳请您将需要进行保养的腕表寄至：LAURENT FERRIER SA 腕表保养的频率因款型、气候和使用状况而不同，因此很难一概而论。罗伦斐建议每4-5年对其腕表进行一次全面检修。

罗伦斐为您提供两类保养检修服务：

#### 保养服务

进行保养的频率周期主要依据腕表在有水环境下的使用情况而定（见“防水”章节）。该项服务包括：

#### 全面检修：

- 擒纵机构和摆轮的清洁及上油；
- 机芯运作参数及腕表功能检测；
- 表壳清洁；
- 更换所有垫圈，检测防水性能。
- 机芯检修；
- 拆卸及清洁部件，更换老旧部件；
- 重新组装、上油、修整及调校；
- 表壳翻新；
- 更换所有垫圈，检测防水性能。

### 防水

罗伦斐至今开发的所有腕表均具备深达30米的抗压性能。尽管游泳时可佩戴防水腕表，但在进行跳水或冲击性较大的水中运动时却不宜佩戴。如需经常在有水环境中使用，我们建议您每年都对腕表的防水性能进行一次检测。如此类使用为偶然行为，则可两年进行一次检测。

### 皮制表带

罗伦斐腕表的皮制表带是以顶级考究材料制成的高品质产品。为了防止表带提前老化，我们建议注意以下事项：

- 避免表带因长时间暴露在阳光下而丧失光泽；
- 皮制表带不适合水中运动，因此应避免沾水受潮，防止其变形或褪色；
- 皮革为可渗透材料，应避免与油性物质及美容产品接触。

皮制表带的预期寿命为12个月，但其实际寿命主要取决于使用者的生活方式。如您所购腕表的皮制表带出现问题，可联系最近的罗伦斐指定卖点。

### 特别提醒

如何保证罗伦斐腕表常年保持卓越运作：

- 避免碰撞及挤压；
- 避免将腕表置于音箱、冰箱等强磁场设备之上；
- 防水腕表每次在海水中浸泡后，建议用热水仔细冲洗表壳；
- 为保持防水腕表光泽，建议使用蘸有肥皂水的牙刷进行清洁，之后再用淡水冲洗干净；
- 时刻注意将表冠完全推入表壳侧部，以防止腕表进水；
- 避免将腕表暴露在极端或骤变的温度环境中。
- 确保腕表精准性，请定期调校。

## 质保条件 全球质保

以下罗伦斐全球质保条件适用于在美国和加拿大之外所有国家售出或送修的腕表。美、加两国用户请参看“有限质保”条例。

罗伦斐公司 (LAURENT FERRIER SA) 为罗伦斐品牌 (LAURENT FERRIER®\*) 腕表提供自购买之日起的5年质保，质保条件如下所述。

您所购买的罗伦斐腕表如在交货时存在因制造问题造成的缺陷，经罗伦斐公司指定的技术机构核实后，将得到免费维修或替换。

全球质保只有在向您出售腕表的罗伦斐官方特许经销商正确填写、注明日期及签字盖章真品及保修证书后才能生效。之后进行的任何修改、变更或篡改均将导致证书失效。

如您所购买的罗伦斐腕表无法通过维修恢复正常运行，罗伦斐公司负责提供一枚相同或相近的罗伦斐腕表将其替换。

以下各项不属于质保范围：

- 正常磨损和老化及不当使用、跌落、碰撞、极端环境造成的损坏（如表镜划痕、表带褪色、摔坏）；

- 皮制表带；

- 购买者或他人因不当或过度使用、缺乏保养、疏忽大意、意外状况（撞击、凹痕、挤压、表镜破损、极端温度、强磁场等）、错误操作或未按罗伦斐操作指南使用所造成的一切损坏；

- 被盗、遗失、不可抗力或自然灾害；

- 自购买之日起两年后出现的防水性

能下降；

- 由非指定人员进行操作（如服务或维修）出现的问题或因罗伦斐公司之外原因引起的腕表出厂状态损坏；所有操作均应在罗伦斐工坊内实施，工坊地址：LAURENT FERRIER

- 因上述情况造成的连带或间接损坏；

- 因产品缺陷造成的间接损坏；

除制造商对消费者应付责任外，向罗伦斐公司提出的其他一切要求一概不予受理。

本制造商质保：

- 独立于销售商可能提供的所有卖方责任质保服务之外；

- 不对消费者相对于卖方应享有的权益产生任何影响；

罗伦斐售后服务为您所购腕表提供完备保养服务。如您的腕表需要保养，请将其与所附真品及保修证书一起寄往以下地址：



## 质保条件 有限质保

以下罗伦斐有限质保条件适用于在美国或加拿大售出或送修的罗伦斐腕表。

罗伦斐公司 (LAURENT FERRIER SA) 为罗伦斐品牌 (LAURENT FERRIER®\*) 腕表提供自购买之日起的5年质保，质保条件如下所述。

您所购买的罗伦斐腕表如在交货时存在因制造问题造成的缺陷，经罗伦斐公司指定的技术机构核实后，将得到免费维修或替换。

全球质保只有在向您出售腕表的罗伦斐官方特许经销商正确填写、注明日期及签字盖章真品及保修证书后才能生效。之后进行的任何修改、变更或篡改均将导致证书失效。

如您所购买的罗伦斐腕表无法通过维修恢复正常运行，罗伦斐公司负责提供一枚相同或相近的罗伦斐腕表将其替换。

以下各项不属于质保范围：

- 正常磨损和老化（如表镜划痕、表带颜色和/或质地的磨损变化）；
- 购买者或他人因不当或过度使用、缺乏保养、疏忽大意、意外状况（撞击、凹痕、挤压、表镜破损、极端温度、强磁场等）、错误操作或未按罗伦斐操作指南使用所造成的一切损坏；
- 被盗、遗失、不可抗力或自然灾害；
- 由非指定人员进行操作（如服务或维修）出现的问题或因罗伦斐公司之外原因引起的腕表出厂状态损坏；所有操作均应在罗伦斐工坊内实施，工坊地址：LAURENT FERRIER；
- 因上述情况造成的连带或间接损坏；
- 因产品缺陷造成的间接损坏；
- 自购买之日起两年后出现的防水性能下降。

向罗伦斐公司提出的其他一切要求，例如，本质保规定以外、且不属于制造商对消费者应付责任范畴的其他损坏将一概不予受理。

本制造商质保：

- 独立于销售商可能提供的所有卖方责任质保服务之外；
- 不对消费者相对于卖方应享有的权益产生任何影响；

除现行法律规定外，本有限质保为制造商独家提供的质保服务。包括、且不限于预期用途或特定用途的本有限质保及其他所有明确或非明确规定质保有效期5年，自购买之日起严格计算。

罗伦斐公司的责任仅限于本有限质保规定条件下的产品维修或更换。罗伦斐公司不因本有限质保或其他任何方式对您所购腕表使用中的遗失、损坏、无法使用及所有间接或意外损坏担负任何责任。在不接受质保期限、排除条款或意外或间接责任限制的国家、省份或地区，以上限制或排除条款可能将不适用。

罗伦斐售后服务为您所购腕表提供完备保养服务。如您的腕表需要保养，请将其与所附真品及保修证书一起寄往以下地址：

\*LAURENT FERRIER®为罗伦斐正式注册商标。

