

## Nyttig information om Dahliaknölar

Med våren precis runt hörnet och saker och ting värms upp tänkte jag att det skulle vara en bra tid att börja något jag har velat göra ett tag: starta en blogg. Jag hoppas att det här ska vara en vardaglig sak, mestadels prata om tips och tricks för växande eller olika händelser här på gården. Vad är ett bättre sätt att sätta igång det än med en recension på dahlia -knölar ?!

Under de senaste fem åren har vi delat över 200 000 dahlior på vår gård. Vid denna tidpunkt är det bara muskelminne men för andra kan det vara en verklig utmaning. Frågor om klyvning och lagring av dahlia -knölar är förmodligen det vanligaste jag får och verkar vara det som människor kämpar mest med när det gäller dessa vackra blommor. I det här inlägget kommer jag att koncentrera mig på knölar som själva snarare än på deras förvaring

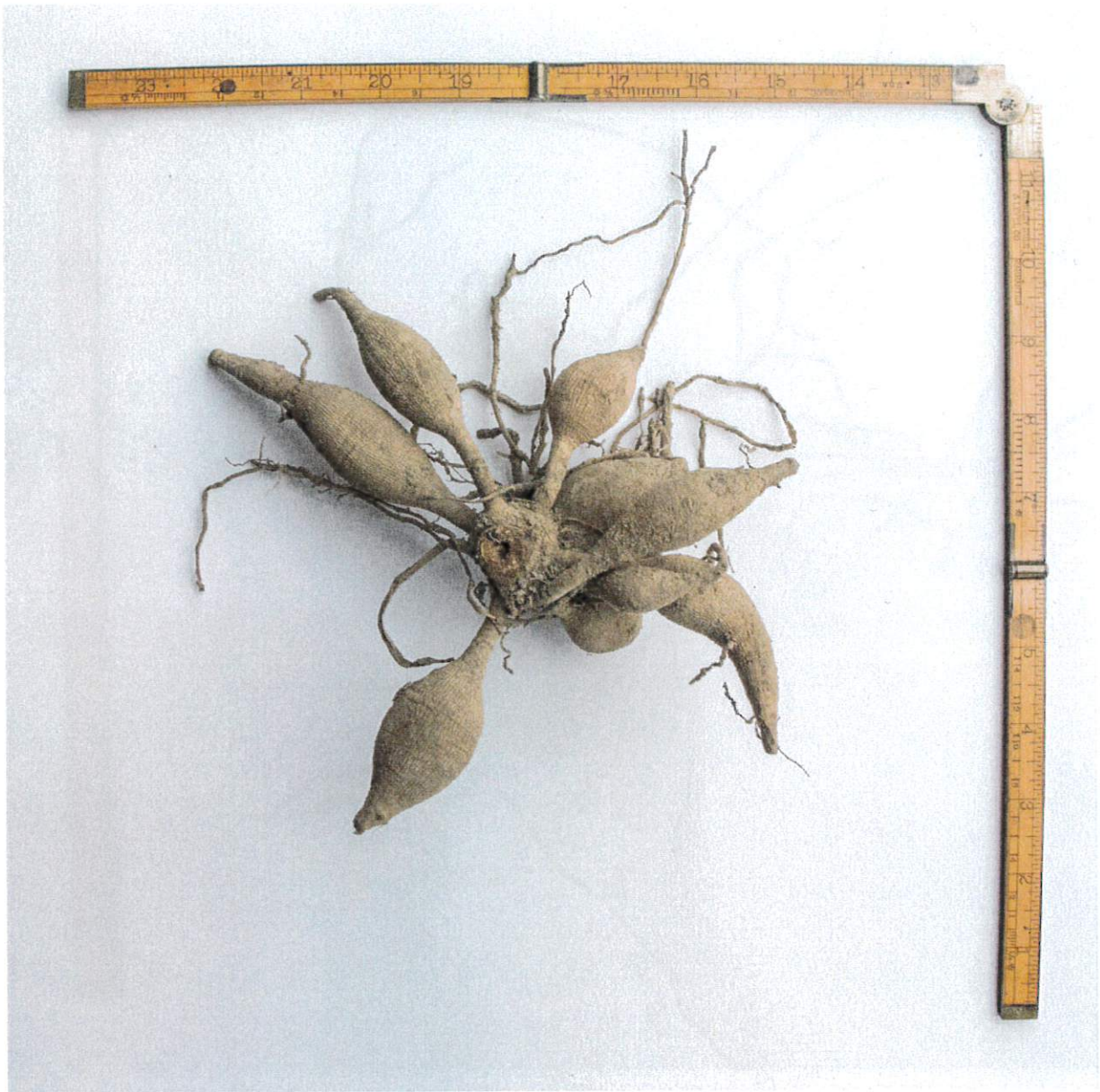
### Dahlia knölar

Precis som människor har olika dahlia -sorter unika egenskaper och finns i många olika former och storlekar. Vissa kan ha långa och magra knölar, där andra är korta och feta. Vissa kan producera massor av knölar per klump, och andra kan bara vara praktiska att föröka från sticklingar eftersom de producerar få, om möjligt livskraftiga knölar. Vissa lagrar bra, medan andra är notoriskt svåra att lagra utan att de ruttnar eller uttorkar. Kort sagt, när du arbetar med moder natur kan du inte se på knölar som en "från hyllan" -widget. Var och en kommer att vara unik och det finns ingen "standard" form eller form för dahlia -knölar i olika sorter.

Här är några exempel på olika dahlia -klumpar som jag drog ur lagret innan de delades. Så här ser de ut när vi förvarar dem. Det finns fortfarande jord på dem och de städas inte för mycket än.



En typisk klump av Rip City dahlia -knölar. Det är en av de mest produktiva sorterna vi odlar.



Lite bättre än genomsnittlig klump Sweet Nathalie dahlia -knölar.



En klump Sea Nugget dahlia -knölar. Knölarne är på den mindre sidan men en klump som denna kan lätt dela sig 5 eller 6 gånger.

#### **Storlek spelar ingen roll (mestadels)**

Ett vanligt problem som människor har när de får en dahlia -knöl är: *"Det här är så litet. Kommer detta att producera en kvalitetsdahlia -växt?"*

När det gäller knölar spelar storleken ingen roll - till en punkt. Låt oss gå tillbaka en sekund och fråga, vad är en dahlia -knöl? En dahlia -knöl är en knölröt på en dahlia -växt. Det är en stärkelsekropp som innehåller mat, vatten och näring för en dahliaväxt att växa tills den etablerar ett rotsystem som sedan kommer att ge mat till växten.

Så länge en dahlia -knöl är tillräckligt stor för att åstadkomma det jag beskrev ovan är den tillräckligt stor. Så hur stort är det? När jag utbildar nya medarbetare förklarar jag för dem att jag vill att en knöl ska vara minst stor som mitt lillfinger (ungefär lika stort som ett AAA -batteri). Knölar mindre än det kommer att producera en växt men den kanske inte producerar så många blommor. Det bör skapa knölar av hög kvalitet som kan delas för det följande året. När jag skickar ut knölar, oavsett sort,

försöker jag försäkra mig om att de minsta knölar någon får är lika stora som ett AA -batteri. Tänk på att en knöl som är tunnare än jag beskrivit fortfarande är OK om den är längre. Batterimåttet handlar mer om knölens totala volym än tjockleken eller längden.



Representativa exempel på olika former och storlekar dahlia -knölar kommer i. AA -batteri för storleksreferens.

1. Peaches n 'Cream
2. Blyton Softer Gleam
3. Bonanza
4. Cafe au Lait
5. Hamari Gold

På bilden ovan kan du se olika former och former som olika knölar kommer i. Detta är alla exempel på kvalitetsknölar som jag inte skulle ifrågasätta att plantera i min trädgård eller på min gård. Om jag var tvungen att välja en knöl i perfekt storlek, skulle jag vilja att den skulle vara ungefär lika stor som de två Bonanza -exemplen (#3 på ovanstående foto). Jag vill betona att inte alla sorter kommer att producera knölar som har den formen eller storleken, och de behöver inte heller ha den storleken eller formen för att producera en växt av hög kvalitet.

Jag vill också tillägga att det finns något som heter "för stort". Om en dahlia -knöl är för stor kan den faktiskt slå tillbaka på dess förmåga att producera mer kvalitetsknölar eller utveckla ett stort rotsystem. Du kan se det som en dahlia som sitter på en behållare med så mycket mat och vatten att det inte behöver söka mer. Toppen av växten kan ha varit produktiv, men när du gräver dessa på hösten kan du hitta en ensamstående knöl utan några nya knölar. Hur stort är för stort? I allmänhet gillar jag det inte om de är för mycket större än din genomsnittliga kaffekopp.

Tänk på om anläggningen normalt producerar många stora knölar, till exempel Ferncliff Copper, är det OK om knölar du planterar är större. Om du är orolig för att en knöl är för stor kan du klippa av en del av den bakre halvan av knölen för att främja mer rottillväxt.

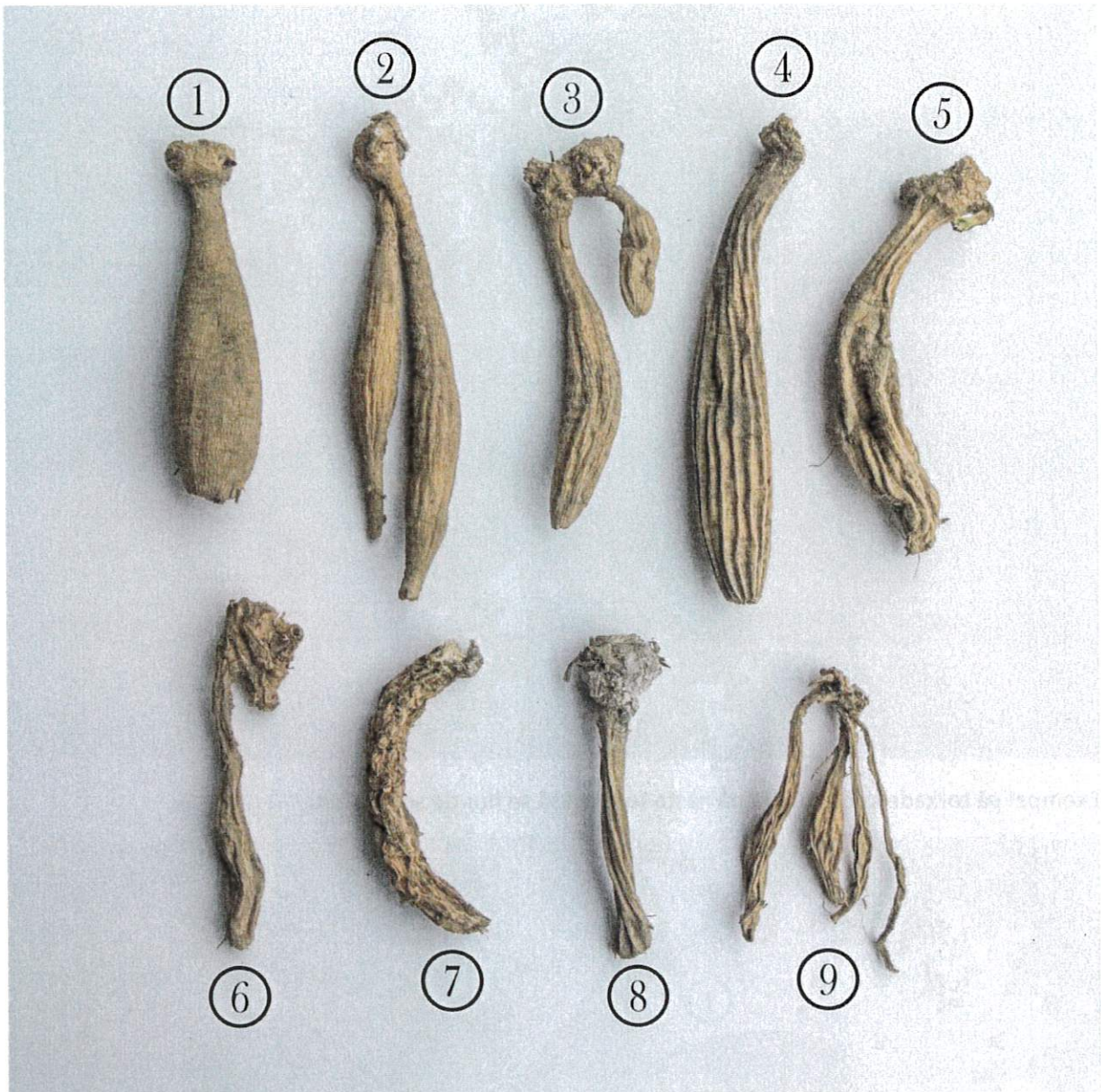
### **Tuberviabilitet**

#### **Torkade knölar**

En annan vanlig fråga jag ser på olika blommforum är: *"Mina knölar torkade ut i lagring. Kommer dessa att klara det?"*

Dahlia är överlevande. Jag blir alltid chockad varje år när jag går ut till komposthögen i slutet av juni och hittar massor av dahlias som växer ur vad jag trodde var en hög med sopor. Även om de har en vilja att leva, finns det fortfarande grundläggande saker att se upp för. Eftersom en bild är värd tusen ord, bestämde jag mig för att gå igenom mitt knölförråd och hitta några exempel att visa dig.

På bilden nedan ser du en knöl som sträcker sig från perfekt utan uttorkning (#1) till helt uttorkad utan hopp (#7 -#9). I mitt fält kommer jag att plantera allt som ser ut som #1 - #4 utan att tveka. Var och en av dem kommer att producera en kvalitetsanläggning. Med #5 och #6 är det lite mer diskutabelt. #5 har ett öga som växer aktivt men som du kommer att se på nästa bilder garanterar det inte att det är livskraftigt.



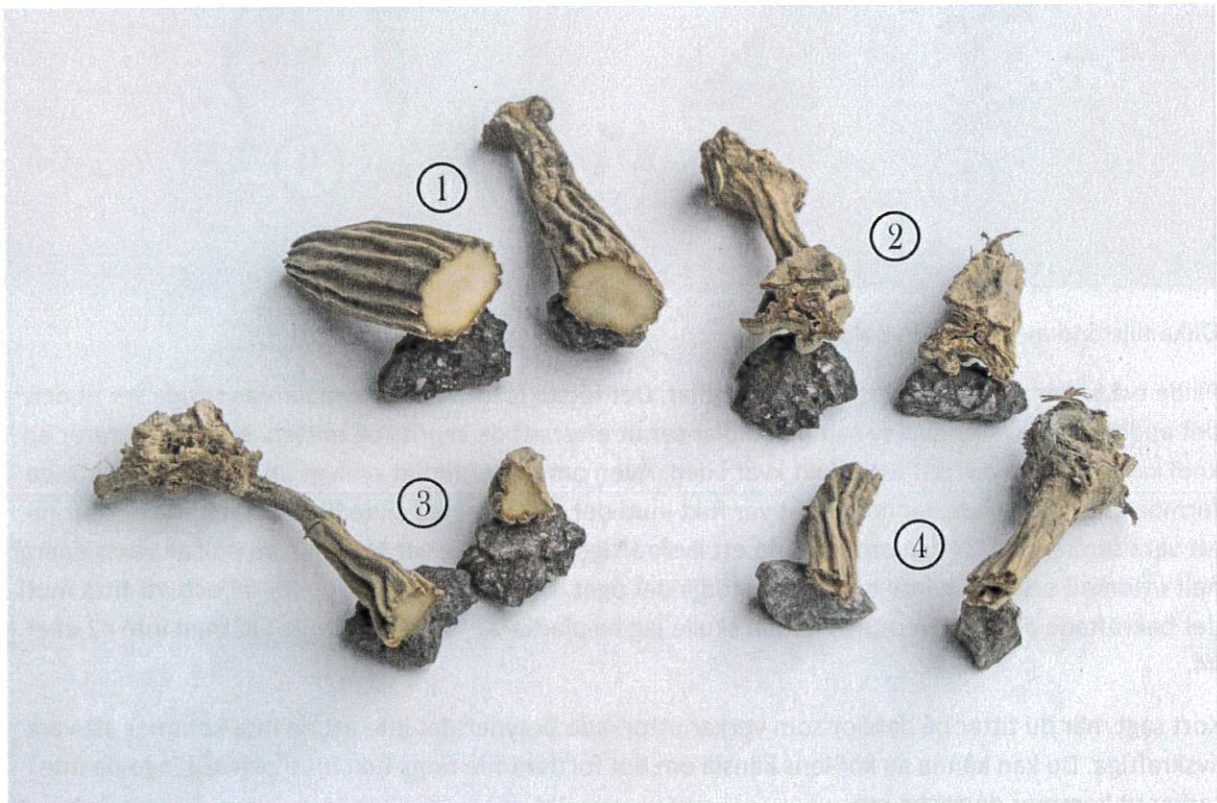
Olika tillstånd av uttorkade dahlia -knölar

På de två bilderna nedan ser du samma knölar. Det första fotot visar hur knölarnas utsida ser ut och det andra visar hur insidan av samma knölar ser ut efter att de skurits på mitten. När du hanterar en knöl kan du känna om det finns fukt kvar i den. Även om #1 ser riktigt rynkigt ut, var det fortfarande formbart och du kunde känna att det var fukt inuti det. Detsamma gällde för #3, även om det ser ut att vara sämre än #2. Även om #2 hade ett livskraftigt öga på det, var knölen som höll all växts energi helt uttorkad och skulle inte ha kunnat stödja det ögat. Det fanns inget hopp för #4 och att titta inuti det bekräftade detta. I exemplen nedan skulle jag ha planterat #1 och #3 i mitt fält men inte #2 eller #4.

Kort sagt, när du tittar på dahlior som verkar uttorkade betyder det inte att de inte kommer att vara livskraftiga. Du kan känna av knölens känsla om det fortfarande finns fukt inuti och så länge de inte torkar ut kommer de att bli bra.



Exempel på torkade knölar. Titta på nästa foto också se hur de ser ut inuti.



Exempel #1 och #3 har båda fortfarande vitt kött inuti, medan #2 och #4 är helt uttorkade och bruna. Det svarta under knölen är stenar som jag brukade stötta upp dem för fotot.



## Knölröt

Detta är för det mesta sunt förnuft, men jag kommer att prata om knölröta för ett ögonblick. Om du har en rutten knöl kommer den inte att växa.

Vad orsakar knölröta? Det kan vara svamp eller bakteriellt. Normalt kommer det in från ett snitt som gjordes när du lyfter eller klyver, från överdriven fukt på knölen eller ruttnar som går nerför plantans stam till knöklumpen. Det kommer först att se brunt eller svart ut och sedan resa djupare in i knölen.

När du hittar röta på knölen, skär bort den tills du bara hittar rent, vitt kött i knölen. Om du hittar röta ända in i knölens hals kommer det inte att vara livskraftigt. Om du hittar röta genom hela kronan som är fäst vid knölen kommer det inte att vara livskraftigt. Ibland tar det lite dahliaoperationer, men om du kan ta bort all ruttna bör knölen vara bra.

Nedan är ett exempel på en dahlia -knöl som inte är livskraftig på grund av röta. Utifrån såg det bra ut, men när jag tog upp det kände jag en mjuk fläck och visste genast att det inte skulle vara livskraftigt eftersom knölens hals var ruttet.



Det är vanligt att man ser en liten mögel växa på snittändarna på en dahlia -knöl. En liten mängd mögel är OK så länge det är ytligt och inte kommer in i dahlia -knölen och orsakar röta. Du kan normalt klämma i slutet av knölen och berätta om rötan har rest in i den.

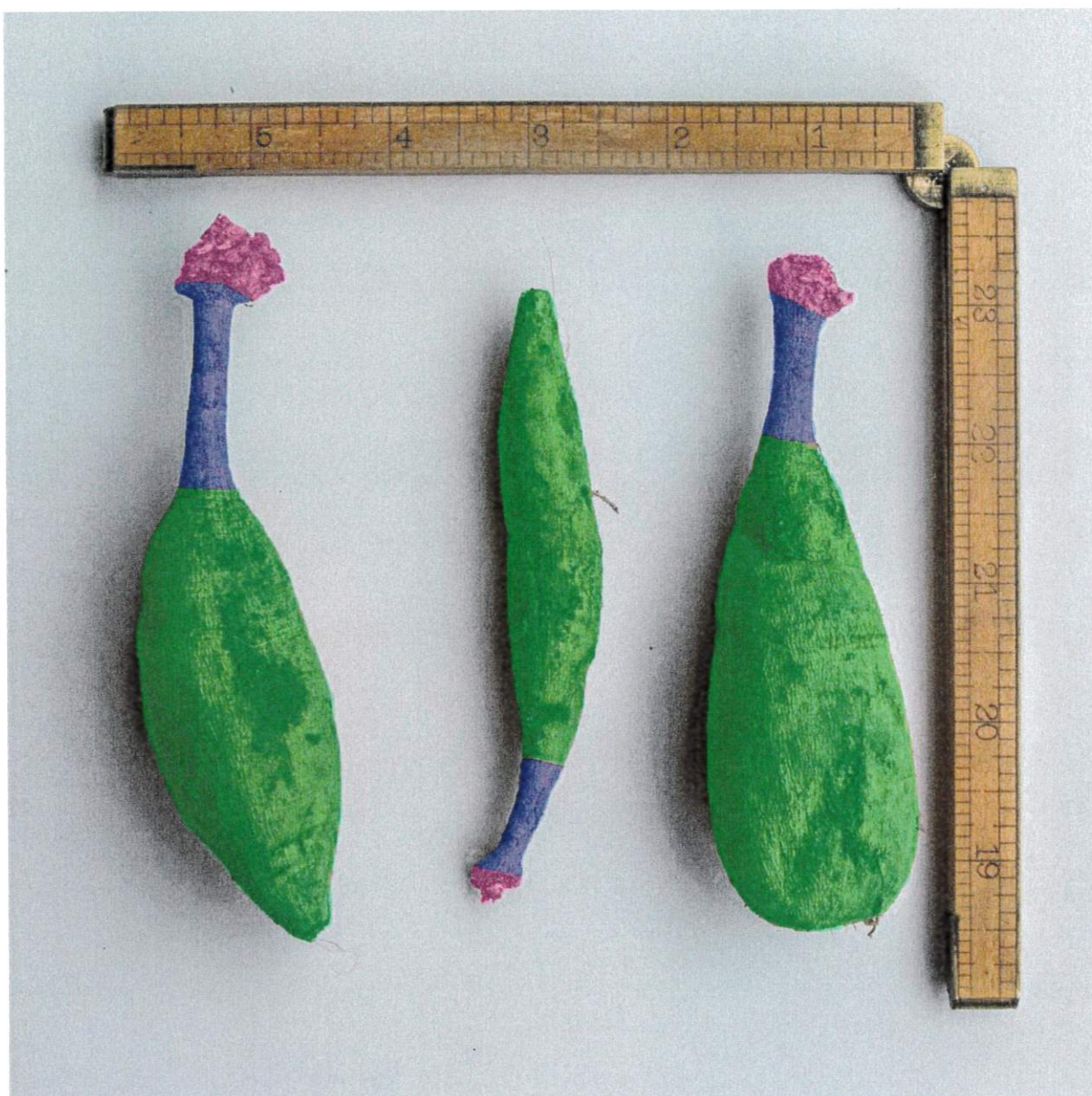


Ett exempel på att någon mögel växer på den avskurna änden av en dahlia. I de fall där det bara finns lite mögel som på detta foto påverkar det normalt inte knölens livskraft.

### **Knölogon, krona och hals**

Den näst vanligaste frågan jag hör från människor som är nya på dahlior är en variant av, *"Den här knölen har inget öga på den, kommer den att växa?"*

Om du får en knöl eller drar ut en ur förvaringen och inte har ett öga som växer aktivt på den, var inte rädd. Låt oss först tala om strukturen hos en dahlia -knöl. Det finns tre viktiga delar av en dahlia -knöl. Knölen själv, halsen och kronan. På bilden nedan har jag färgkodat de olika delarna av en knöl: Grön = knöl, lila = hals, rosa = krona. Senare i detta inlägg kommer jag att visa dessa delar närmare under delningsdemon.



Färgkodade delar av en knöl. Grönt är knölen, lila är halsen. och rosa är kronan.

#### Kronan och ögonen

Som jag nämnde tidigare är knölen det som innehåller allt dahlian behöver för att växa. Kronan är det enda området som ögonen kommer att växa från. Halsen är den del av knölen som förbinder de andra två. Om du saknar någon av dessa delar på en knöl kommer det inte att vara livskraftigt.

När jag tränar andra hur man delar upp dahlia -knölar är det normalt strax efter att vi grävt och det finns sällan ögon på klumpen. Vad jag säger till alla är att om du kan behålla 1 cm<sup>2</sup> (ungefär hälften av en krona), krona fäst vid en knöl, är det cirka 95% chans att det finns tillräckligt med krona för att ett öga kan bildas. När det gäller moder natur är 95% ungefär lika bra som det blir. När jag planterar mina egna dahlia -knölar är jag mer orolig för mängden krona fäst vid knölen än om det finns ett öga eller inte.



Ett dahliaöga som växer 1/16 "bort från knölens hals. Linjen representerar gränsen mellan kronan och halsen. Du behöver inte mycket krona fäst för att ögon ska bildas.

Om jag får knölar från en annan odlare, så länge det finns tillräckligt med krona för att ett öga ska bildas, oroar jag mig inte om det finns ett öga eller inte. Jag bör också tillägga här att vissa dahlior tar längre tid att se upp än andra. Till exempel tar sorten Nicholas vanligtvis sex eller sju veckor att se upp där något som Linda's Baby kan se upp om en vecka eller två.

Vid hantering av en knöl med ett aktivt växande öga kommer ögat ibland att bryta av. Detta är inget att oroa sig för. Dahlia -knölar kommer att skicka fler ögon från var originalet bröt av. Nedan är ett exempel på ett öga som klipptes av för en dahlia -skärning och du kan se många fler ögon trycka upp på grund av det.



Här kan du se nya ögon växa från samma plats som det sista ögat bröt av knölen. Om ett öga bryter av tuberkronan, kommer ett nytt att bildas.



Foto använt med tillstånd från [Clara Joyce Flowers](#) . Du kan se tillväxt från där det ursprungliga ögat klipptes samt nya ögon som skjuter ut.

#### Nacken

Jag vill snabbt nämna halsen på en dahlia -knöl. En av de första sakerna jag kommer att göra när jag delar upp dahlia -klumpar är att ta bort alla trasiga halsar. Om denna koppling mellan kronan och knölen bryts kan knölen inte skicka energi till plantans krona och ögon. Ibland kan det vara svårt att avgöra om nacken är trasig, men om du kan se inuti nacken som på bilden nedan är den trasig och bör tas bort. Om bara huden skalas eller det finns en hårfästsfraktur är det normalt OK och skadar inte växten.



När du kan se dessa "strängar" inuti knölens hals är den trasig och knölen bör tas bort.

#### **Dela en Dahlia -knöklump**

Den absolut vanligaste frågan jag får när jag presenterar om dahlior är "*Hur delar jag dahlia -knölar?*"

Den kanske läskigaste delen med att lagra dahlior är att dela dem. För att visa hur vi skulle göra det tog jag steg för steg -foton medan jag delade en klump Sweet Nathalie.

Så här ser vår knöklump ut när vi tog bort den från förvaringen:



Knöklump sett från botten. Den mörkaste knölen är moderknölen som växten växte från föregående år.

**Steg 1:** Rensa upp alla rötter i slutet av knölarna och eventuella knölar med trasiga halsar. Du vill se till att du skär lite av änden på varje knöl så att du kan se om det finns någon rutt på insidan av knölen.





Utsikt från botten efter att rötterna och knölna med brutna halsar togs bort.

Som jag nämnde ovan vill du se till att du lämnar minst 1 cm<sup>2</sup> krona fäst vid varje knöl. Du kan se på bilden nedanför gränserna mellan kronan och halsen.



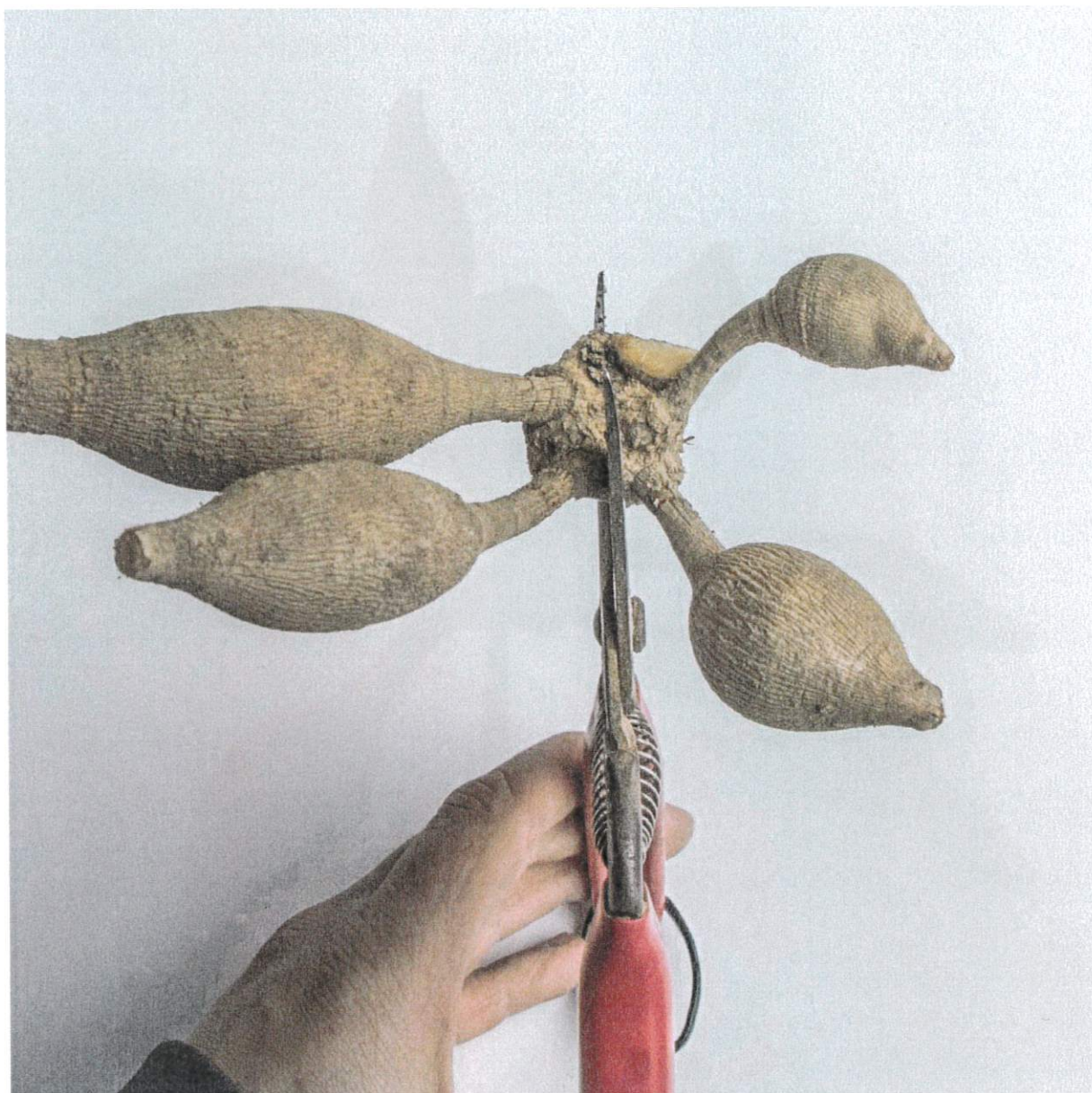
De gröna linjerna markerar gränsen mellan halsen och kronan. Du kan se en tydlig förändring i hudens struktur mellan de två områdena och det är ofta en liten ås som markerar gränslinjen.

**Steg 2:** Min första delning kommer mer eller mindre att bryta klumpen i två så att jag kan dela upp den ytterligare. Jag försöker inte rädda moderknölen på denna klump så jag skär igenom en del av den med denna splittring.



Dela dahlia knöklumpen i två.

**Steg 3:** Här håller jag på att bryta ner knölen, dela den på mitten igen.



Dela halvan vi bara skär av till hälften igen.



En närbild av föregående bild. Lagg märke till ögonen (något mörkare) till vänster och höger om klipparen som just börjat dyka upp.

**Steg 4:** Ytterligare bryta ner knölarna genom att dela dem i hälften igen. Jag ser till att ha minst 1 cm<sup>2</sup> krona fäst vid varje knöl.



**Steg 5:** Jag gillar att ta bort så mycket av skaftet som möjligt från dahlia -knölar. Det är inte bara en vanlig råttkälla i knölar, utan kan vara en vektor för spridning av invasiva insekter.



Ta bort stälken från kronan. Du kan se hur kronan har vitt kött och skaftet torkat ut.



En vy från andra sidan när du tar bort stammen. Du kan igen se skillnaden i textur.

**Steg 6:** Här tar jag bort moderknölen. Jag kommer ibland rädda moderknölen om det ser friskt ut och jag inte har många knölar att plantera. Om du sparar knölen, se till att det sitter en ny krona på den, inte bara samma krona från året innan. På så sätt är det mer sannolikt att det utvecklas ögon. I det här fallet har jag massor av denna sort så det finns ingen anledning att spara den.





Ta bort moderknölen.



En vy från andra sidan som tar bort knölen

**Steg 7:** Jag delar upp en av de tre återstående knölna. De andra två kommer jag att hålla ihop eftersom de båda är på den mindre sidan. Genom att hålla dem ihop är deras kombinerade storlek större än för ett AAA -batteri. Du kan också se ett exempel på en hårfästsfraktur i nacken som jag nämnde tidigare som är acceptabel och inte ska påverka knölen.



Bryter dessa tre knölar i två.

Och det är det! När du väl har delat upp dem en liten stund börjar det verkligen vara meningsfullt. Om du är rädd för att dela upp dem i individer som jag gjorde här, kan du enkelt dela den här klumpen i tre eller fyra bitar och ha massor av framgångar med den!



Klart! AA -batteri för storleksreferens. Den där klumpen blir till åtta nya växter!

Oj! Detta tog mig mycket längre tid att sätta ihop än jag trodde att det skulle! Jag hoppas att du tyckte att den här guiden var till hjälp. Om du gjorde det, se till att du delar det med alla dina andra dahliaberoende!

-Michael