



**OWNER'S MANUAL FOR YS22E
THE DAILY SERIES WATCH WINDER**

CATALOGUE

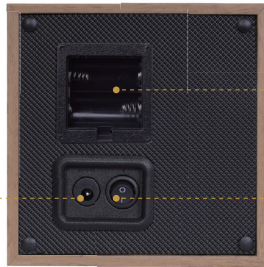
Introduction	2
1. Feature	3
2. Power	3
3. Watch Cuff	4
4. Winding Program	4
5. Contact	5

Introduction

Congratulations on your purchase of this watch winder. Please review this quick start guide so that your automatic watch will benefit fully from the features that have been engineered into this product.

This appliance can be used by children aged from 8 years and above and persons with reduced physical, sensory or mental capabilities or lack of experience and knowledge if they have been given supervision or instruction concerning use of the appliance in a safe way and understand the hazards involved. Children shall not play with the appliance. Cleaning and user maintenance shall not be made by children without supervision. Appliance is only to be used with the power supply unit provided with the appliance.

1. Feature



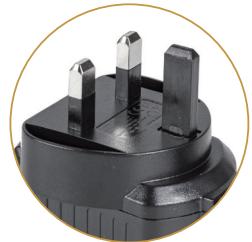
Battery Case
(2*AAA)

USB DC
Charge port

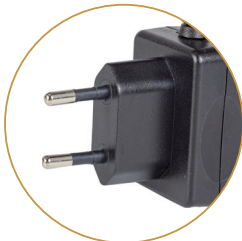
Power Button



US Standard



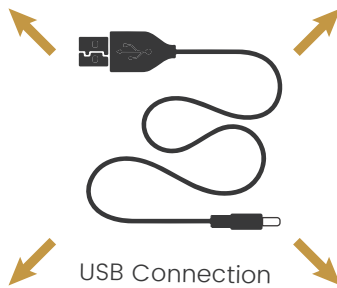
UK Standard



EU Standard



AU Standard



USB Connection

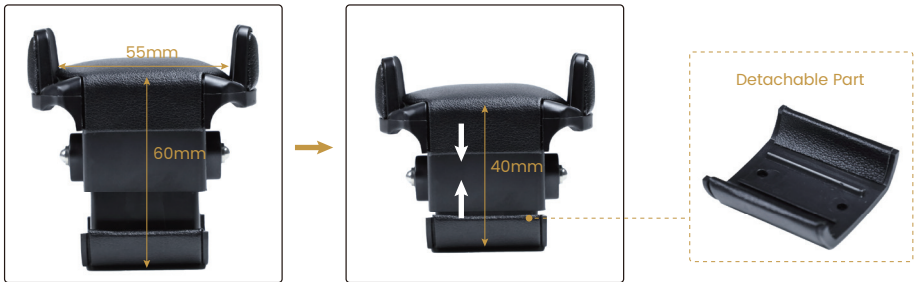
2. Power

This module watch winder runs on a pair of 'AA' batteries (not include) and comes with a USB DC (without power adapter).

3. Watch Cuff

This unique patent design is best match for different size of watch bracelet/wrist.

It can fit Max 55mm watch dial, watch thickness is up to 20mm, and the bracelet/ wrist diameter limited from 35 - 62mm.



How to use the cuff

Step 1: Remove the cuff from the winder drum by pulling on the two tabs.

Step 2: Close the strap or bracelet of your watch.

Step 3: Compress the cuff, and slide your watch over the cuff, watch dial facing outward.

NOTES:

If your watch strap is too short, you can push out the detachable parts at the bottom, and then follow the steps to put the watch inside. Push the cuff into the drum until it locks into place, an audible click will be heard.

4. Winding Program

This module watch winder only has one mode (Default Mode)

Working Time	6 Hours
Rest Time	18 Hours
How To Work	First clockwise: rotate for 2 minutes, rest for 8 minutes, then turn to counter-clockwise, rotate for 2 minutes, rest for 8 minutes, then repeat.

Note:

- Please do not remove or insert a watch during operation.
- Please do not move the turntables by hand at any time.
- Please make sure A/C connection is out if you don't use the watch winder for a longer time period.
- Application temperature is during 0°C - 40°C
- The watch winder should be placed far away from any magnetic objects.

8. Contact

If we don't answer your question here, then email us at below:

For our website: support@dukwinwatchwinders.com

After-sales for other selling platform : dukwinwatchwinder@gmail.com

Whatsapp: +1 6315455745



**GEBRAUCHSANWEISUNG FÜR DEN YS22E
UHRENBEWEGER DER DAILY-SERIE**

KATALOG

Einleitung	2
1. Eigenschaften	3
2. Leistung	3
3. Uhrenhalterung	4
4. Windungsprogramm	4
5. Kontakt	5

Einleitung

Herzlichen Glückwunsch zum Kauf eines DUKWIN®
Uhrenbewegers. Bitte lesen Sie sich diese Kurzanleitung
durch, damit Ihre Automatikuhr von den Funktionen, die in
diesem Produkt enthalten sind, voll profitieren kann.

Dieses Gerät kann von Kindern ab 8 Jahren und von Personen
mit eingeschränkten körperlichen, sensorischen oder
geistigen Fähigkeiten oder mangelnden Erfahrungen und
Kenntnissen benutzt werden, wenn sie überwacht werden
oder Anweisungen für einen sicheren Umgang mit dem
Gerät erhalten haben und die damit verbundenen
Gefahren verstehen. Kinder dürfen nicht mit dem Gerät
spielen. Die Reinigung und Wartung des Gerätes darf
nicht von Kindern ohne Aufsicht durchgeführt werden.
Das Gerät darf nur mit dem mitgelieferten Netzteil be-
trieben werden.

1. Eigenschaften



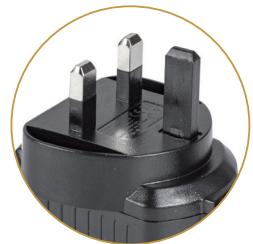
USB-DC-
Ladeanschluss

Batteriefach
(2*AAA)

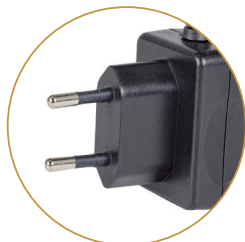
Netzschalter



US Standard



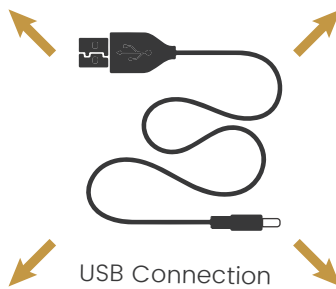
UK Standard



EU Standard



AU Standard



USB Connection

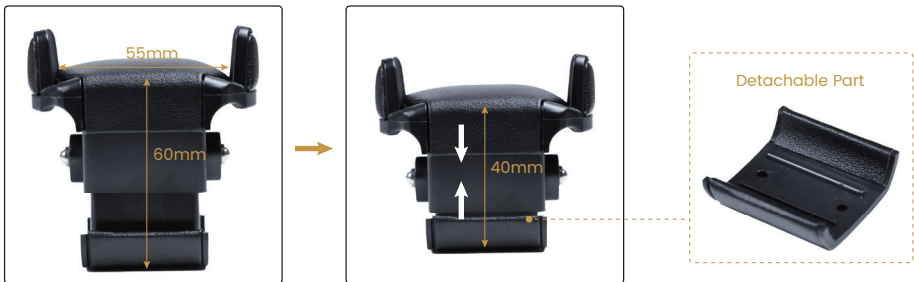
2. Leistung

Dieser Modul-Uhrenbeweger läuft mit einem Paar AA-Batterien (nicht im Lieferumfang enthalten) und wird mit einem USB-Gleichstromanschluss (ohne Netzteil) geliefert.

3. Uhrenhalterung

Dieses einzigartige patentierte Design eignet sich hervorragend für verschiedene Größen von Uhrenarmbändern.

Es eignet sich für ein Zifferblatt von maximal 55 mm, die Dicke der Uhr beträgt bis zu 20 mm, und der Durchmesser des Uhrenarmbands ist auf 35 bis 62 mm begrenzt.



Verwendung der Halterung

Schritt 1: Entfernen Sie die Halterung von der Aufziehtrommel, indem Sie an den beiden Laschen ziehen.

Schritt 2: Schließen Sie das Armband Ihrer Uhr.

Schritt 3: Drücken Sie die Halterung zusammen, und schieben Sie Ihre Uhr über die Halterung, wobei das Zifferblatt nach außen zeigt.

HINWEISE:

Wenn Ihr Armband zu kurz ist, können Sie die abnehmbaren Teile an der Unterseite herausdrücken und dann die Uhr wie oben beschrieben einlegen. Schieben Sie die Halterung in die Trommel, bis sie einrastet; dabei ist ein Klickgeräusch zu hören.

4. Windungsprogramm

Dieser modulare Uhrenbeweger hat nur einen Modus (Standardmodus)

Betriebszeit	6 Stunden
Ruhezeit	18 Stunden
Funktionsweise	Zuerst im Uhrzeigersinn: 2 Minuten lang drehen, 8 Minuten lang ruhen, dann gegen den Uhrzeigersinn drehen, 2 Minuten lang drehen, 8 Minuten lang ruhen, dann wiederholen.

Hinweis:

- Bitte während des Betriebs keine Uhr herausnehmen oder einlegen.
- Bitte bewegen Sie die Drehscheiben niemals von Hand.
- Vergewissern Sie sich, dass die Stromversorgung unterbrochen ist, wenn Sie den Uhrenbeweger über einen längeren Zeitraum nicht benutzen.
- Die Betriebstemperatur liegt zwischen 0°C und 40°C.
- Der Uhrenbeweger sollte weit entfernt von magnetischen Objekten aufgestellt werden.

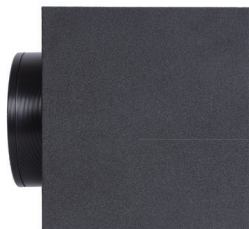
5. Kontakt

Wenn wir Ihre Frage hier nicht beantworten konnten, senden Sie uns bitte eine E-Mail an die unten stehende Adresse:

Für unsere Website: support@dukwinwatchwinders.com

Kundendienst für andere Verkaufsplattformen: dukwinwatchwinder@gmail.com

Whatsapp: +1 6315455745



**MANUEL DU PROPRIÉTAIRE POUR YS22E
LE REMONTOIR DE MONTRE DE
LA SÉRIE QUOTIDIENNE**

CATALOGUE

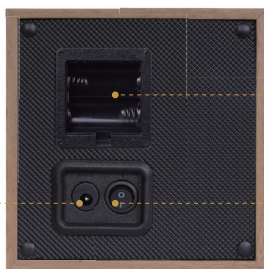
Introduction	2
1. Caractéristiques	3
2. Alimentation	3
3. Brassard de Montre	4
4. Programme de Remontage	4
5. Contact	5

Introduction

Toutes nos félicitations pour votre achat d'un remontoir de montre DUKWIN®. Veuillez lire attentivement ce guide de démarrage rapide pour vous assurer que votre montre automatique bénéficiera pleinement des fonctions intégrées à ce produit.

Cet appareil est destiné aux enfants à partir de 8 ans et aux personnes dont les capacités physiques, sensorielles ou mentales sont réduites ou dont l'expérience et les connaissances sont insuffisantes, à condition qu'ils aient été supervisés ou qu'ils aient reçu des instructions relatives à l'utilisation de l'appareil en toute sécurité et qu'ils comprennent les risques encourus. Il est interdit aux enfants de jouer avec l'appareil. Il est interdit aux enfants de nettoyer et d'entretenir l'appareil sans surveillance. L'appareil ne peut être utilisé qu'avec le bloc d'alimentation fourni avec l'appareil.

1. Caractéristiques



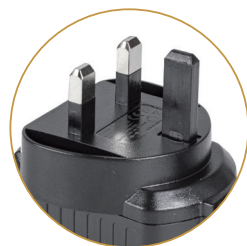
Port de charge
USB DC

Boîtier de Pile
(2*AAA)

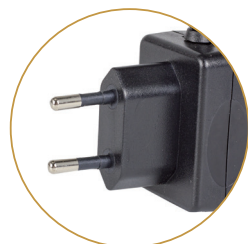
Bouton
d'alimentation



US Standard



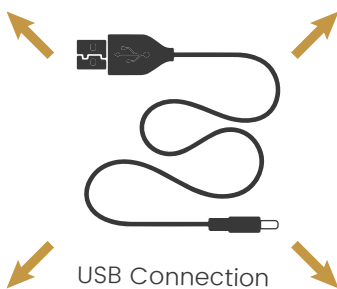
UK Standard



EU Standard



AU Standard



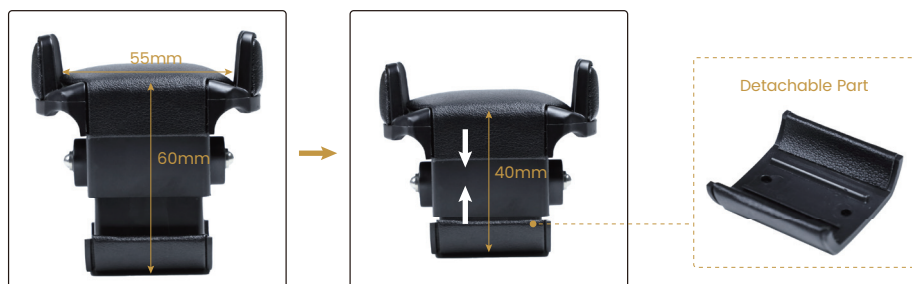
2. Alimentation

Ce module de remontoir de montre fonctionne avec une paire de piles $\text{i}\text{®AA}\text{i}^-$ (non incluses) et est livré avec un port USB DC (sans adaptateur d'alimentation).

3. Brassard de Montre

Cette conception unique et brevetée est la plus adaptée aux différentes tailles de bracelet / poignet de montre.

Il peut s'adapter à un cadran de montre de 55 mm maximum, l'épaisseur de la montre peut atteindre 20 mm, et le bracelet/le poignet est limité à 35 - 62 mm.



Comment utiliser le brassard de montre

Étape 1: Retirez le brassard du tambour du remontoir en tirant sur les deux languettes.

Étape 2: Fermez le bracelet de votre montre.

Étape 3: Comprimez le brassard et faites glisser votre montre sur le brassard, cadran vers l'extérieur.

REMARQUES:

Si le bracelet de votre montre est trop court, il est possible de faire sortir les parties détachables en bas, puis de suivre les étapes pour mettre la montre à l'intérieur. Introduisez le brassard dans le tambour jusqu'à ce qu'il se verrouille en place, vous entendrez un clic audible.

4. Winding Program

Ce module de Remontoir de montre n'a qu'un seul mode (mode par défaut).

Temps de travail	6 Heures
Temps de Repos	18 Heures

Fonctionnement Dans le sens des aiguilles d'une montre : rotation pendant 2 minutes, repos pendant 8 minutes, puis dans le sens inverse des aiguilles d'une montre : rotation pendant 2 minutes, repos pendant 8 minutes, puis répétition.

Remarque:

- Veuillez ne pas retirer ou insérer une montre en cours de fonctionnement.
- Veuillez ne pas déplacer les plateaux tournants à la main à tout moment.
- Veuillez vous assurer que la connexion C/A est hors tension si vous n'utilisez pas le remontoir de montres pendant une période prolongée.
- La température d'utilisation se situe entre 0°C et 40°C.
- Le remontoir de montres doit être placé loin de tout objet magnétique.

8. Contact

Si votre question ne trouve pas de réponse ici, envoyez-nous un e-mail à l'adresse ci-dessous :

Pour notre site web : support@dukwinwatchwinders.com

Pour les autres plateformes de vente : dukwinwatchwinder@gmail.com

Whatsapp: +1 6315455745

