

Inhoudstabel

Belangrijke veiligheidsinstructies	2
Aardingsinstructies	3
Gebruiksaanwijzingen	3
Veiligheidsclip	4
Montage instructies	4
Onderdelenlijst	6
Opklap instructies	10
Verplaatsingsinstructies	10
Gebruik van de console	11
Algemeen onderhoud	14
Diagnosegids	16

Belangrijke veiligheidsinstructies

Waarschuwing – Lees eerst de instructies voor je dit apparaat gebruikt.

Opgelet – Zorg dat de loopband uitgetrokken is tijdens het poetsen en/of onderhoud, dit om de kans op elektrische schokken te verminderen.

Waarschuwing – Installeer de loopband op een vlakke grond met toegang tot 220-240-volt, met enkel de loopband op het circuit. Dit om de kans op brandwonden, vuur, elektrische schokken of verwondingen te verkleinen.

GEBRUIK GEEN VERLENGKABEL TENZIJ HET EEN EXEMPLAAR MET 14AWG OF BETER IS, MET ENKEL EEN UITGANG OP HET EINDE.

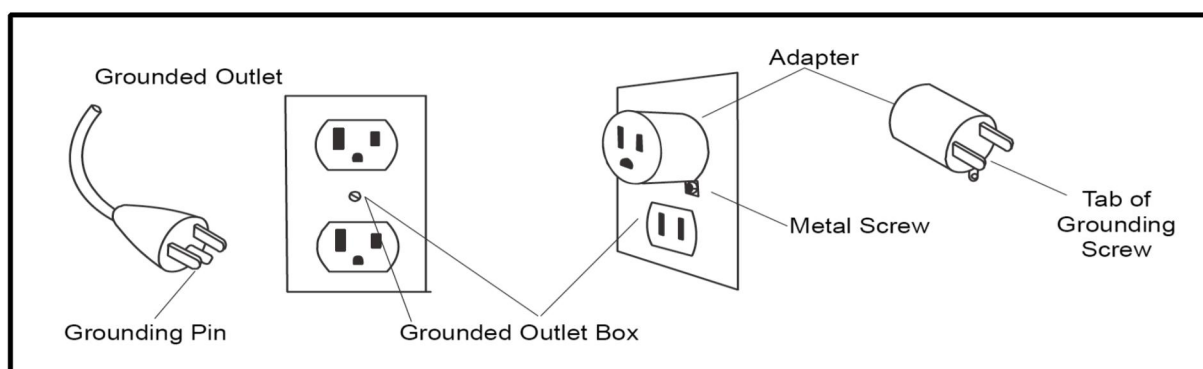
- Gebruik de loopband niet op een mat. Er kan schade komen aan zowel de mat als de loopband.
- Zorg dat de kabels niet in de buurt van de bewegende delen van het apparaat liggen.
- Blokkeer de achterkant van de loopband niet. Voorzie minimum één meter tussen de achterkant van de loopband en een ander object.
- Houd kinderen weg van de loopband. Er zijn scherpe randen en andere gebieden waar het zich aan kan verwonden.
- Houd handen weg van alle bewegende delen.
- Gebruik de loopband nooit met een beschadigde kabel of plug. Als de loopband niet naar behoren werkt, bel je verdeler.
- Houd de kabel weg van verwarmde oppervlaktes.
- Gebruik het apparaat niet in een ruimte waar aerosol spray wordt gebruikt of zuurstof wordt toegediend. Vonken van de monitor kunnen gassen ontbranden.
- Steek geen objecten in de openingen.
- Gebruik het toestel nooit buitenshuis of in de buurt van water of vocht.
- Zorg dat het toestel volledig uitgeschakeld is, voor je de plug uittrekt.
- Gebruik de loopband enkel voor het voorbestemde doel.
- De handsensoren zijn geen medische toestellen. Hun doel is om u een geschatte meting in relatie met uw hartsnelheid te geven. Gebruik een borstapparaat voor een accuratere weergave.
- Gebruik de handrails voor uw eigen veiligheid.
- Draag stevige schoenen, sportschoenen worden aangeraden.

Aardingsinstructies

Dit product moet geaard worden. Dit verkleint de kans op elektrische schokken. Bij dit product zit een kabel met een aardingplug.

Gevaar – Het incorrect installeren van de aardingplug kan resulteren in een risico voor elektrische schokken. Vraag een elektricien als u twijfels heeft.

Dit product moet worden gebruikt in een circuit van 220-240 volt en moet geaard worden zoals in onderstaande afbeelding. Gebruik een tijdelijke adapter als de plug niet past.



Gebruiksaanwijzingen

- Verander nooit instellingen in de computer zonder de instructies te lezen en te begrijpen.
- Begrijp dat veranderingen in snelheid en hoogte nooit meteen plaatsvinden.
- Gebruik de loopband nooit tijdens onweer. Bij het inslaan van bliksem op uw huis, kan er schade komen aan de loopband. Trek de loopband uit tijdens onweer.
- Wees voorzichtig met het uitoefenen van andere activiteiten tijdens het gebruik van de loopband. Door dergelijke afleidingen kan u uw evenwicht verliezen.
- Zet geen te grote druk op de knoppen.

Veiligheidsclip

De loopband is voorzien van een veiligheidsclip. Het is een simpel magnetisch ontwerp dat altijd gebruikt moet worden. Het is voor uw eigen veiligheid voor als u zou vallen.

1. Plaats de magneet in positie op de metalen cirkel op de console. De loopband zal niet starten zonder deze clip. Door de magneet te verwijderen na gebruik, kan u ook ongewenst gebruik vermijden.
2. Plaats de plastieken clip veilig op de kleren om te verzekeren dat het niet zonder rede zal loskomen.

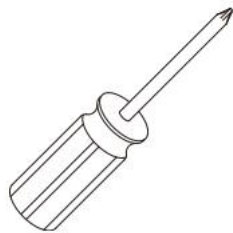
Montage instructies

! Aandacht – Lees deze instructies voor het uitpakken.

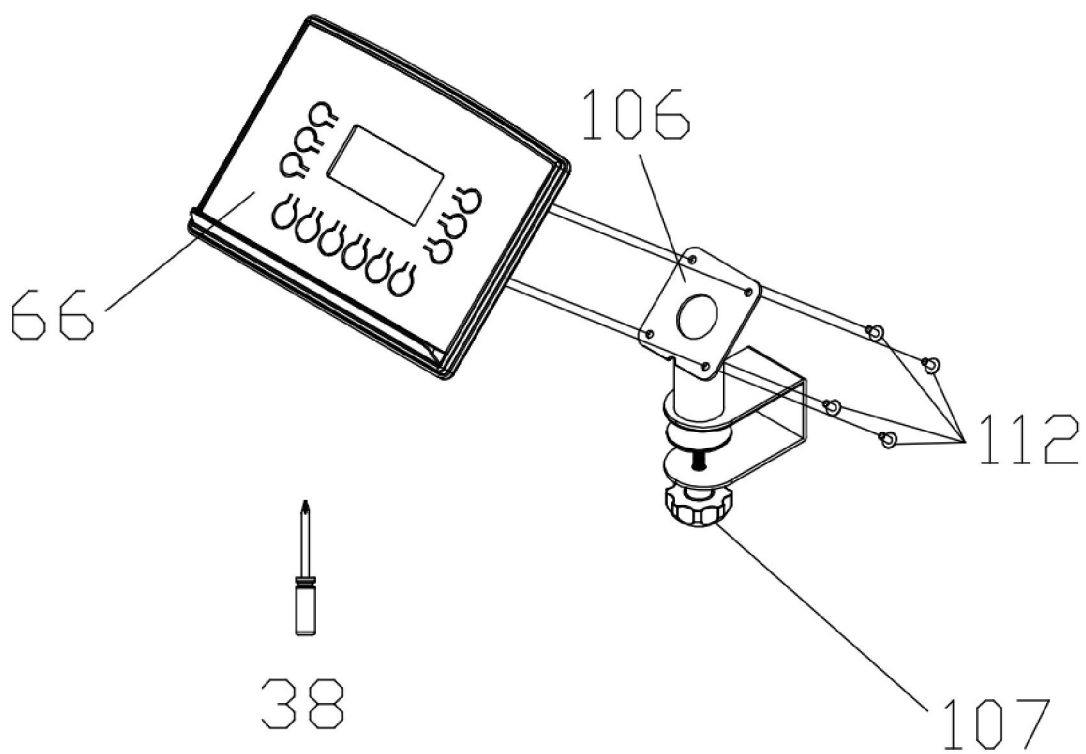
De loopband kan ernstige schade oplopen als hij niet goed wordt uitgepakt. Er is een klittenband voorzien rond de loopband dat openklappen voorkomt tijdens het verplaatsen. Als deze niet op de juiste manier wordt verwijderd, kan de loopband onverwacht openklappen en verwondingen veroorzaken.

Om uw persoonlijke veiligheid te verzekeren tijdens het verwijderen van de band, is het belangrijk dat de loopband op een vlakke ondergrond geplaatst wordt. Draai de loopband niet op zijn zij bij het verwijderen van de band, maar zoals hij zou staan bij gebruik. Snij de band door met een mesje.

Montagegereedschap

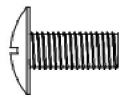


#38. Phillips Head Screw Driver



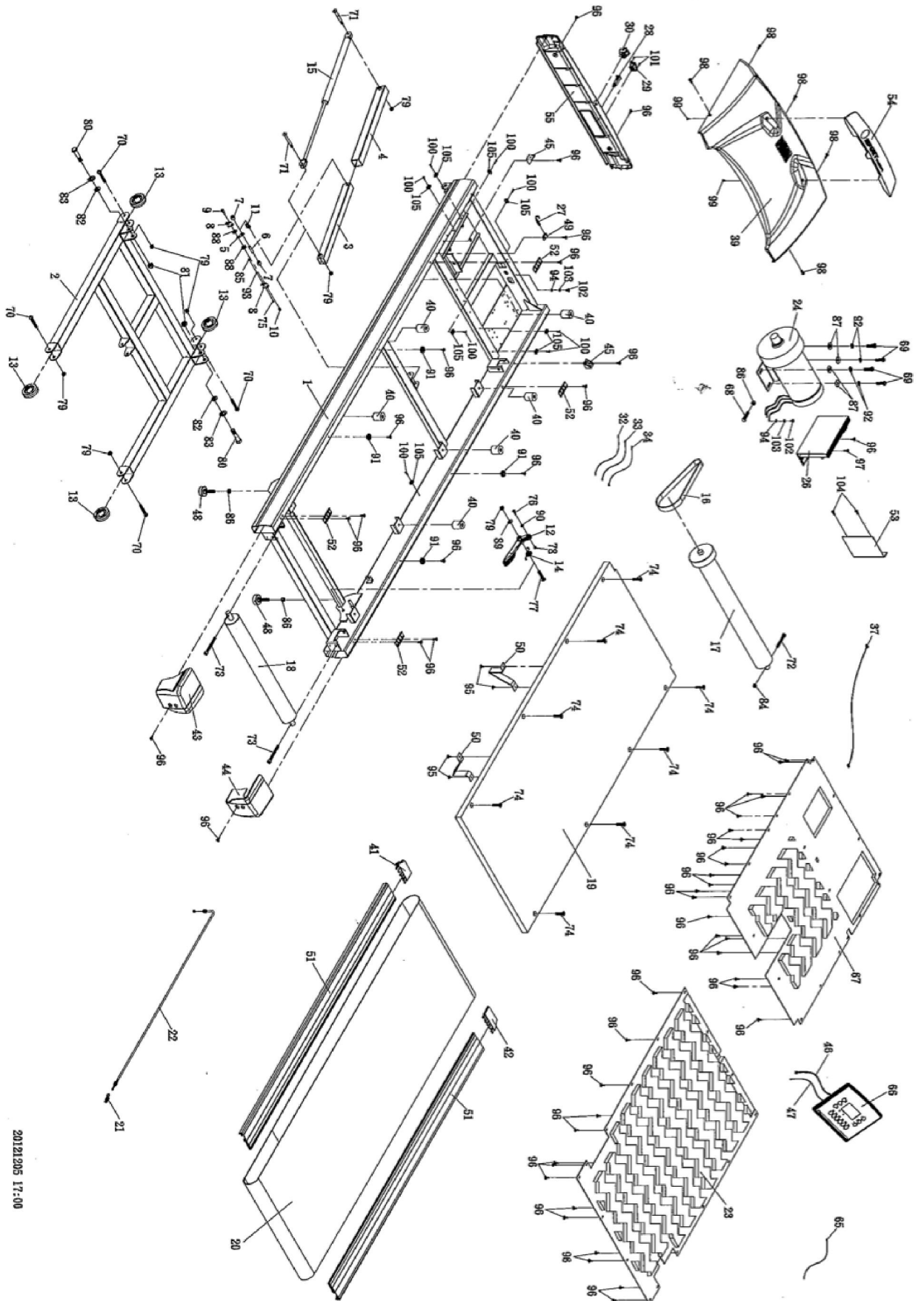
- 1.** Schuif *Computer Cable (Upper)*(46). Gebruik een *Schroevendraaier* (38) om met 4 schroeven (*M5 x P0.8 x 12L_Phillips Head Screw* (112)) de *Console* (66) vast te maken aan de *Consolehouder* (106)

HARDWARE



#112. M5 x P0.8 x 12L
Phillips Head Screw
(4 pcs)

TREADMILL EXPLODED VIEW DIAGRAM



20121205 17:00

TREADMILL PARTS LIST

Dwg #	Part description	Qty
1	Main Frame	1
2	Frame Base	1
3	Seat Slider	1
4	Outer Slider	1
5	Link	1
6	Link Shaft	1
7	Shaft Bushing	2
8	Fastening Bracket	2
9	Clevis Pin	1
10	Fastening Bushing	1
11	Dual Torsion-Spring	1
12	Release Lever	1
13	Slide Wheel , Urethane	4
14	ChenChin Torsion-Spring	1
15	Cylinder	1
16	Drive Belt	1
17	Front Roller W/Pulley	1
18	Rear Roller	1
19	Running Deck	1
20	Running Belt	1
21	Steel Cable Tension Spring	1
22	Steel Cable	1
23	Top Frame Cover	1
24	Drive Motor	1
26	Motor Controller	1
27	1200m/m_Reed Switch	1
28	Breaker	1
29	Power Socket	1
30	On/Off Switch	1
32	70m/m_Connecting Wire (Black)	1
33	350m/m_Connecting Wire (White)	1
34	350m/m_Connecting Wire (Black)	1
35	Round Safety Key	1
38	Phillips Head Screw Driver	1
39	Motor Top Cover	1
40	Cushion	6
41	Foot Rail Cap (L)	1
42	Foot Rail Cap (R)	1
43	Rear Adjustment Base (L)	1
44	Rear Adjustment Base (R)	1
45	Motor Cover Anchor(D)	2
46	2200m/m_Computer Cable	1
48	Adjustment Foot	2
49	Sensor Rack	1

Dwg #	Part description	Qty
50	Belt Guide	2
51	Aluminum Foot Rail	2
52	Ø5.5 × 27 × 60 × 1T × 2.5H_Concave Washer	4
53	Controller Back Plate	1
54	Top Motor Cover Plate	1
55	Front Motor Cover	1
65	Power Cord	1
66	Console assembly	1
67	Bottom Frame Cover	1
68	3/8" × UNC16 × 1-1/2" Hex Head Bolt	1
69	3/8" × UNC16 × 1-1/4" Hex Head Bolt	4
70	5/16" × UNC18 × 2" Button Head Socket Bolt	4
71	5/16" × UNC18 × 2-3/4" Button Head Socket Bolt	2
72	M8 × P1.25 × 60L Hex Head Bolt	2
73	M8 × P1.25 × 80L Socket Head Cap Bolt	2
74	M8 × P1.25 × 35L Flat Head Countersink Bolt	8
75	M3 × P0.5 × 10L Phillips Head Screw	1
76	M5 × P0.8 × 20L Phillips Head Screw	1
77	5/16" × UNC18 × 1-3/4" Button Head Socket Bolt	1
78	M5 × P0.8 × 5.0T Nyloc Nut	1
79	5/16" × UNC18 × 6.0T Nyloc Nut	7
80	M12 × P1.5 × 55L Hex Head Bolt	2
81	M12 × P1.5 × 10.0T Nyloc Nut	2
82	Ø13 × Ø23 × 2.0T Flat Washer	2
83	Ø12 × 2.0T Split Washer	2
84	M8 × P1.25 × 7.0T Nyloc Nut	2
85	M3 × P0.5 × 2.5T Nut	1
86	3/8" × UNC16 × 7.0T Nut	3
87	Ø3/8" × Ø25 × 2.0T Flat Washer	4
88	Ø5 × Ø10 × 1.0T Flat Washer	2
89	Ø5/16" × Ø18 × 1.5T Flat Washer	1
90	Ø5 × Ø12 × 1.0T Flat Washer	1
91	Ø6 × Ø23 × Ø13 × 5.5T × 3.0T Nylon Dished Washer	4
92	Ø10 × 2.0T Split Washer	4
93	M3 Split Washer	1
94	M5 Star Washer	2
95	Ø4 × 12L Sheet Metal Screw	4
96	Ø5 × 16L Tapping Screw	52
97	Ø5 × 19L Tapping Screw	1
98	Ø5 × 16L Tapping Screw	5
99	Ø3.5 × 12L Sheet Metal Screw	2
100	Ø3.5 × 16L Tapping Screw	8
101	Ø3 × 10L Sheet Metal Screw	2
102	M5 × 10L Phillips Head Screw	2
103	M5 × 1.5T Split Washer	2
104	Ø3 × 8L Sheet Metal Screw	2

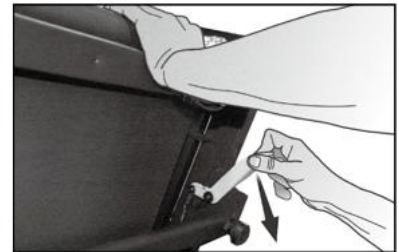
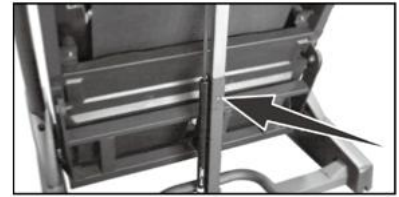
Dwg #	Part description	Qty
105	Wire Tie Mount	8
106	Console Bracket Assembly	1
107	Brake Tension Knob	1
108	M8_Bushing Washer	1
110	107 × 60 × 1m/m_Foam Pad	1
111	Ø49 × 1m/m_Foam Pad	1
112	M5 × 12L_Phillips Head Screw	4

Opklap instructies

Verplaatst het apparaat niet tenzij het is opgevouwen. Zorg ervoor dat de stroomkabel niet beschadigd kan worden.

Gebruik beiden handrails bij het verplaatsen.

- Apparaat opvouwen: Zorg ervoor dat de loopband niet in een hellende positie staat. Til het loopvlak op tot het vastklikt.
- Apparaat uitvouwen: druk het loopvlak met een hand naar beneden terwijl u met de andere hand aan het hendeltje trekt.



Verplaatsingsinstructies

De loopband heeft 4 verplaatsingswielen als de loopband is opgevouwen. Gebruik deze om het apparaat al rollend te verplaatsen.

Gebruik van de console



Initiële Display

Als het apparaat aanstaat, toont de display alle parameters, de software, het aantal uur dat de loopband is gebruikt en hoeveel kilometer dat er al is gewandeld.

Window display

Scan: Om de 5 seconden wordt er een andere parameter getoond.

Snelheid: Toont de actuele snelheid.

Tijd: Toont de totale workout-tijd.

Afstand: Toont de totale afstand.

Calorieën: Toont het aantal calorieën dat er al is verbrand.

Programma: De keuze van het training programma.

Functieknoppen

Enter: Druk op ENTER om de data te resetten.

Start/Stop: Druk op deze knop om de loopband te starten of te stoppen.

Speed +: Druk op deze knop om de snelheid te verhogen

Speed - : Druk op deze knop om de snelheid te verlagen

Program: Met deze knop bepaalt u welk programma u wilt lopen.

Veiligheidsclip: Plaats hier de magneet. Als de veiligheidsclip wordt losgetrokken, zal het apparaat automatisch worden uitgeschakeld.

Directe knoppen

Deze drie knoppen (1 km/h, 3km/h, 5 km/h) starten de loopband en/of zorgen ervoor dat het apparaat automatisch wordt aangepast aan de gekozen snelheid.

Snelle start (P0-manual)

Stap 1: Plaats de veiligheidsclip op de display. Het scherm zal de initiële display tonen.

Stap 2: Druk op Start/Stop om te band te starten. Gebruik SPEED +/- om de gewenste snelheid te kiezen

Stap 3: Druk op ENTER om de waarden van de parameters (snelheid, tijd, afstand, calorieën) te tonen. Bij de scanmodus wordt er om de 5 seconden een andere parameter getoond.

Stap 4: Om tijdens het trainen te stoppen kan u op de START/STOP knop duwen of de veiligheidsclip uittrekken. Als u terug wil beginnen, druk dan op START/STOP (nadat de clip terug geplaatst is).

Stap 5: Druk na de training op ENTER om alle data te zien.

Een programma selecteren

Stap 1: Druk op 'P' (programma) om P0 of P1-5 te kiezen.

Stap 2: Druk op ENTER om de tijd te kiezen (10-99 minuten).

Stap 3: Druk op START/STOP om de workout te stoppen of trek aan de veiligheidsclip.

Stap 4. Als de workout is afgelopen, houd ENTER ingedrukt voor 3 seconden op te resetten.

ERROR berichten

1. LS: loopband ontvangt voor 8 seconden geen snelheidssignaal.
2. E1: een probleem met het geheugen van de console.

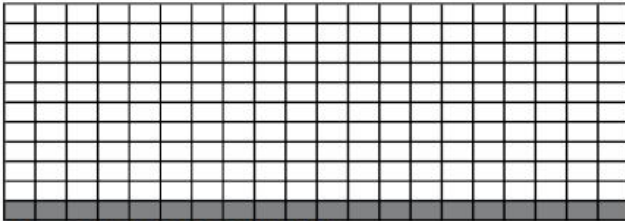
P1 – P5: PERCENT OF SPEED

KPH-----

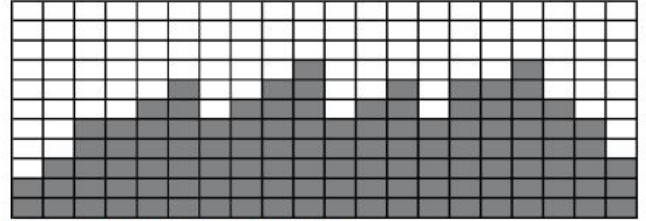
Prog	1	2	3	4	5	6	7	8	9	10	11	12	13	14	15	16	17	18	19	20
P_1	1.0	1.5	2.0	2.5	2.5	3.0	3.0	4.0	4.0	3.5	3.5	4.0	4.0	3.0	3.0	2.5	2.5	2.0	1.5	1.0
P_2	1.0	2.0	3.0	4.0	4.0	4.0	4.0	4.0	4.0	4.0	4.0	4.0	4.0	4.0	4.0	4.0	4.0	3.0	2.0	1.0
P_3	1.5	2.0	3.0	3.0	3.5	4.0	3.0	3.5	4.0	4.5	3.0	3.5	4.0	3.0	4.0	4.0	4.5	3.5	3.0	2.0
P_4	1.5	2.0	2.0	2.5	2.5	3.0	3.0	3.5	3.5	4.0	4.0	4.0	4.5	4.5	5.0	5.0	5.0	3.5	2.5	1.5
P_5	2.0	4.0	4.0	2.0	2.0	4.0	4.0	2.0	2.0	4.0	4.0	2.0	2.0	4.0	4.0	2.0	2.0	4.0	4.0	2.0

MPH-----

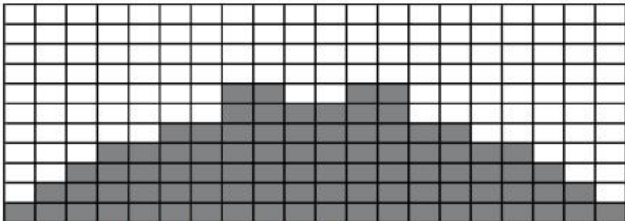
Prog	1	2	3	4	5	6	7	8	9	10	11	12	13	14	15	16	17	18	19	20
P_1	0.5	1.0	1.5	1.5	1.5	2.0	2.0	2.5	2.5	2.0	2.0	2.5	2.5	2.0	2.0	1.5	1.5	1.5	1.0	0.5
P_2	0.5	1.0	2.0	2.5	2.5	2.5	2.5	2.5	2.5	2.5	2.5	2.5	2.5	2.5	2.5	2.5	2.5	2.0	1.0	0.5
P_3	0.5	0.5	1.0	1.0	1.5	2.0	1.0	1.5	2.0	2.5	1.0	1.5	2.0	1.0	2.0	2.0	2.5	1.5	1.0	0.5
P_4	1.0	1.0	1.0	1.5	1.5	1.5	1.5	1.5	2.0	2.0	2.0	2.0	2.0	2.5	2.5	2.5	2.5	2.5	1.5	1.0
P_5	1.0	2.5	2.5	1.0	1.0	2.5	2.5	1.0	1.0	2.5	2.5	1.0	1.0	2.5	2.5	1.0	1.0	2.5	2.5	1.0



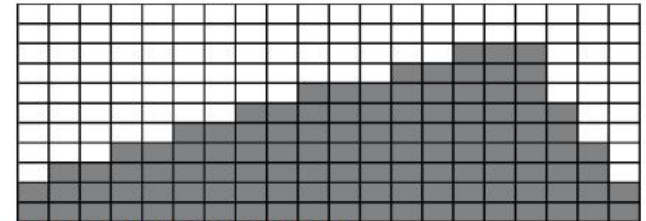
P0 SPEED PROGRAM



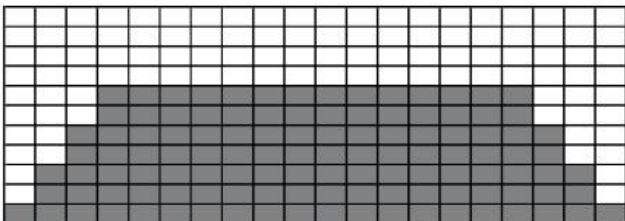
P3 SPEED PROGRAM



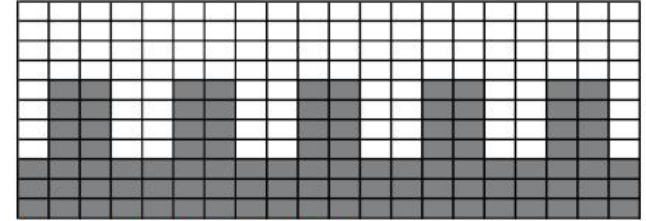
P1 SPEED PROGRAM



P4 SPEED PROGRAM



P2 SPEED PROGRAM



P5 SPEED PROGRAM

Algemeen onderhoud

Band

De loopband gebruikt een heel efficiënte band met weinig wrijving. De prestatie is het hoogst wanneer de band zo proper mogelijk wordt gehouden. Gebruik een zachte, vochtige doek om de band af te vegen. Veeg ook zover mogelijk onder de band. Dit doet u best eenmaal per maand. Gebruik een milde zeep en een borstel van nylon om de band te poetsen. Zorg dat alles droog is voor u de loopband weer gebruikt.

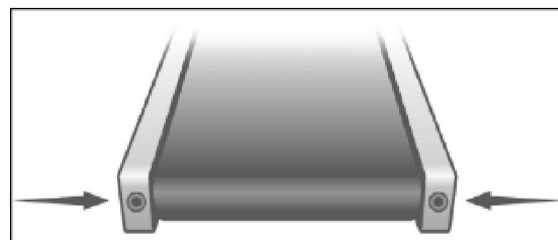
Algemeen onderhoud

Vuil, stof en dierenharen kunnen luchtgaten of de band blokkeren. Stofzuig maandelijks onder de loopband om vuilophoping te voorkomen. Eenmaal per jaar, zou u de kap van de motor moeten verwijderen en daar ook stofzuigen. Vergeet de plug niet uit te trekken als u dit doet.

Band aanpassingen

Het is belangrijk dat het loopoppervlak goed aangetrokken is. U kan dit aanpassen met de 6 mm inbussleutel. De aanpassingsbouten bevinden zich aan de achterkant van de loopband.

Span de band op om uitschuiven te voorkomen. Zorg ervoor dat beiden bouten allebei evenveel aangespannen zijn.

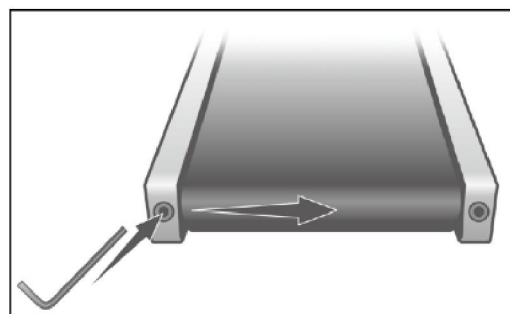


Bandpositie aanpassen

De loopband is zo ontworpen dat de band gecentreerd blijft tijdens het gebruik. Het is normaal dat de band soms een beetje afwijkt. Enkel als dit voortdurend gebeurt moet u aanpassingen doen.

Gebruik hiervoor een 6mm inbussleutel. Als de band te dicht bij de linkerkant ligt, draai de linker bout in wijzerzin. Ligt het te dicht bij de rechterkant, draai dan in tegenwijzerzin. Zet tijdens het aanpassen de loopband aan en stel hem in op 5km/h. Een kleine aanpassing kan namelijk een groot verschil maken, dat je niet dadelijk ziet.

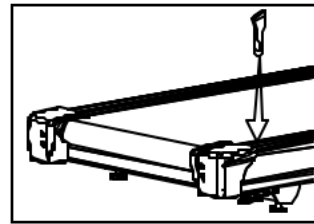
De juiste positie van de band is de verantwoordelijkheid van de klant. Schade door een foute positie wordt niet gedekt door de garantie.



Het smeren van de band

Gebruik geen ander smeermiddel dan het smeermiddel dat bij de loopband komt. Extra tubes kunnen via de verdeler worden besteld of via www.evowalkdesk.com.

Het smeren van de band garandeert een zo lang mogelijke levensduur van het apparaat. U zou dit elke 180 uur dat het apparaat wordt gebruikt moeten doen. Om de 180 gebruiksuren zal er een herinneringslampje beginnen branden.



Gebruik het smeermiddel onder de riem. Trek de plug uit en hef de band in het midden op. Breng daar het smeermiddel aan en herhaal dit aan de andere kant.

Als u de band niet kan opheffen, moet u de spanning wat verlagen. (zie loopband aanpassingen) Onthoud hoeveel keer u aan de bouten gedraaid heeft, om na het smeren terug de juiste spanning te krijgen.

Diagnosegids

Probleem	Oplossing
Display licht niet op	<ol style="list-style-type: none"> 1. Veiligheid clip is niet correct geplaatst. 2. Zekering van de loopband is los gekomen, druk de zekering aan tot hij sluit 3. Plug is uitgetrokken. 4. Er is een probleem met de elektriciteit 5. Loopband is defect. Contacteer de verdeler
Loopband blijft niet in het centrum. Loopband blijft hangen tijdens het wandelen/lopen.	De gebruiker zet mogelijk tijdens het wandelen meer gewicht op ofwel de linker- of rechtervoet. Als dit natuurlijk is, plaats de band dan lichtjes naar rechts/links. Zie algemeen gebruik
De motor reageert niet na het drukken op start.	<ol style="list-style-type: none"> 1. Als de band start, maar stopt na korte tijd en op de display verschijnt 'LS': Kalibreer de loopband en/of controleer de snelheidssensor. 2. Als de band helemaal niet beweegt en op de display verschijnt 'LS', contacteer dan de verdeler.
De loopband gaat slechts 5 km/h, maar de display toont een hogere snelheid.	De motor heeft meer elektriciteit nodig om te werken. Gebruik geen verlengkabel. Er is een minimum van 210 volt nodig.
De loopband stopt opeens/snel wanneer er aan de veiligheidsclip wordt getrokken.	Er is een te grote wrijving. Zie Algemeen onderhoud voor het smeren van de band.
De loopband hapert	Er is een te grote wrijving. Zie Algemeen onderhoud.
Het systeem springt af als de console wordt aangeraakt (op een koude dag) tijdens het lopen.	De loopband is niet juist geaard. Statische elektriciteit zorgt ervoor dat het systeem crasht. Zie Aarding instructies.
De zekering in het huis springt af, maar die van de loopband niet	De zekering in huis moet vervangen worden door een hoge inschakelstroom zekering