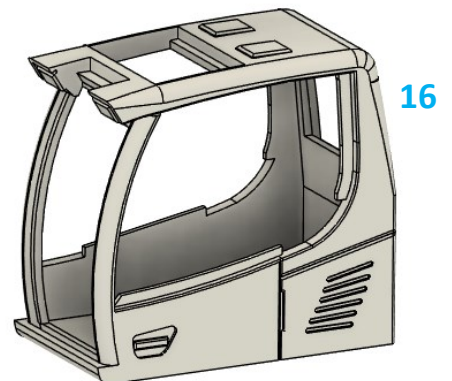
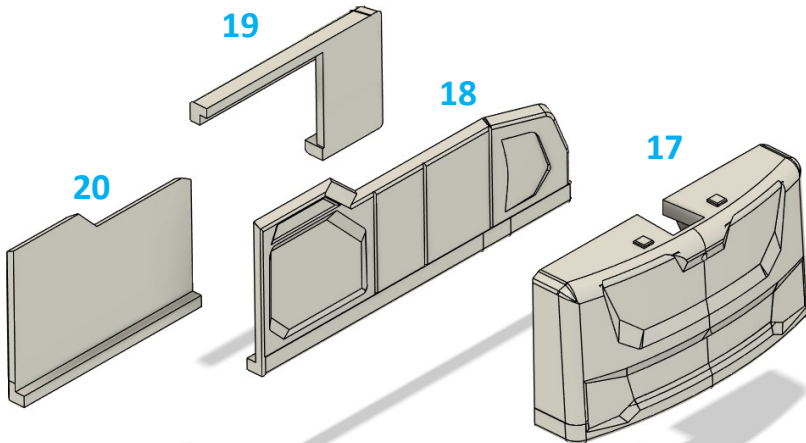
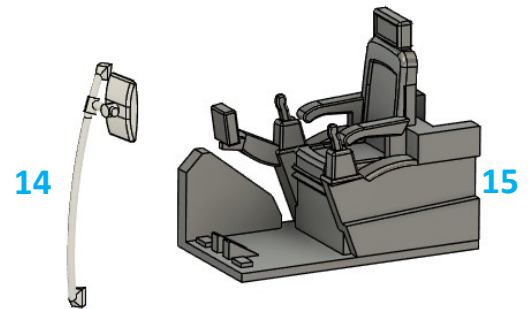
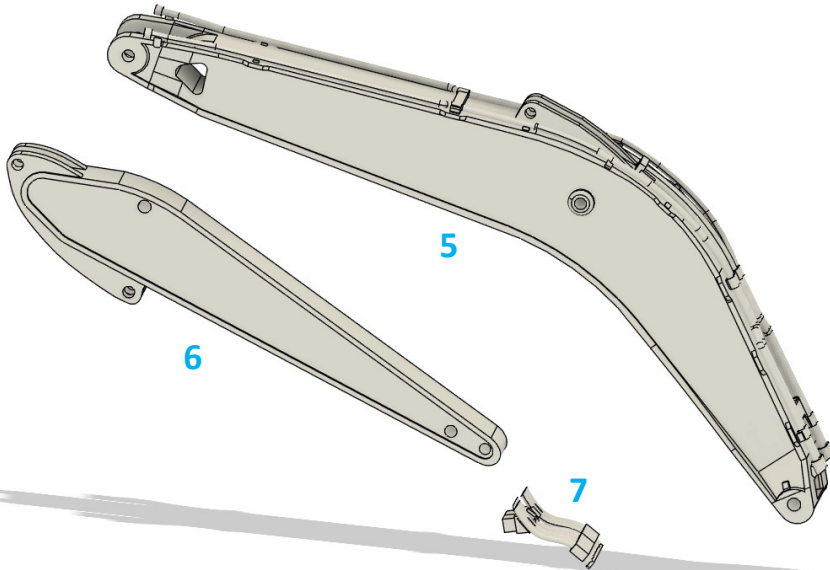
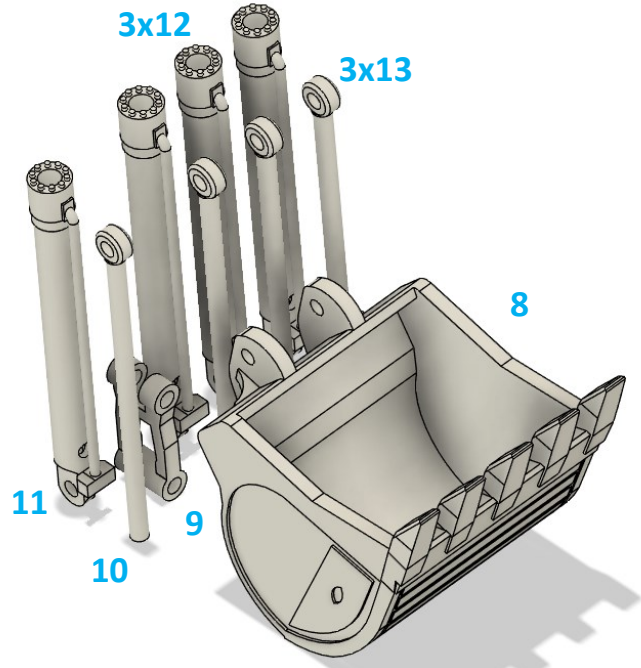
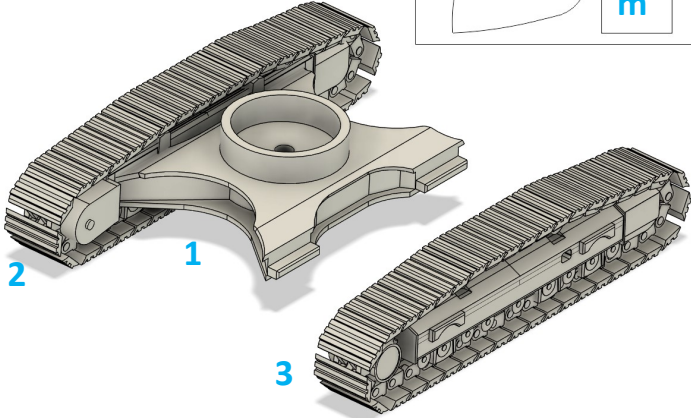
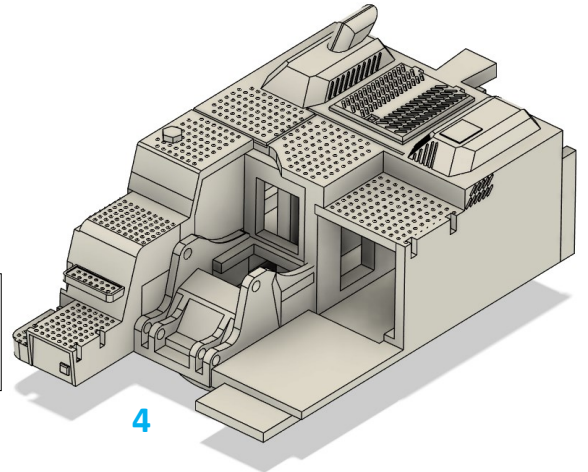
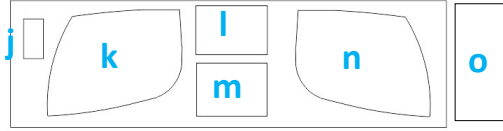
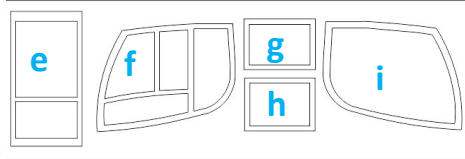
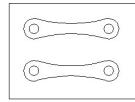
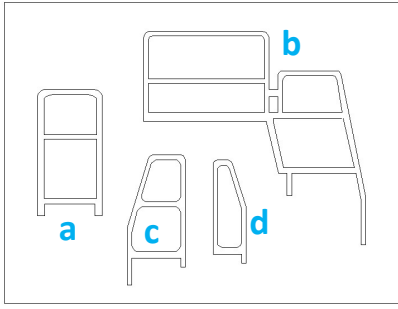


Bauteile Übersicht

1:87 Bausatz Liebherr R922 Raupenbagger



Vielen Dank für den Kauf dieses Bausatzes. Es handelt sich um einen relativ umfangreichen Bausatz, der im Zusammenbau einiges an Zeit benötigt. Bitte nehmen Sie sich diese Zeit, um möglichst viel Freude am fertigen Modell zu haben :)

Sollten beim Zusammenbau Probleme oder Fragen auftauchen, melden Sie sich gerne!

Für die Bearbeitung der 3D gedruckten Bauteile empfiehlt es sich, auf Cutter und Seitenschneider zu verzichten, um ein Brechen oder Splintern zu vermeiden. Stattdessen eignen sich kleine Feilen oder feine Modellbau-Sägen deutlich besser.

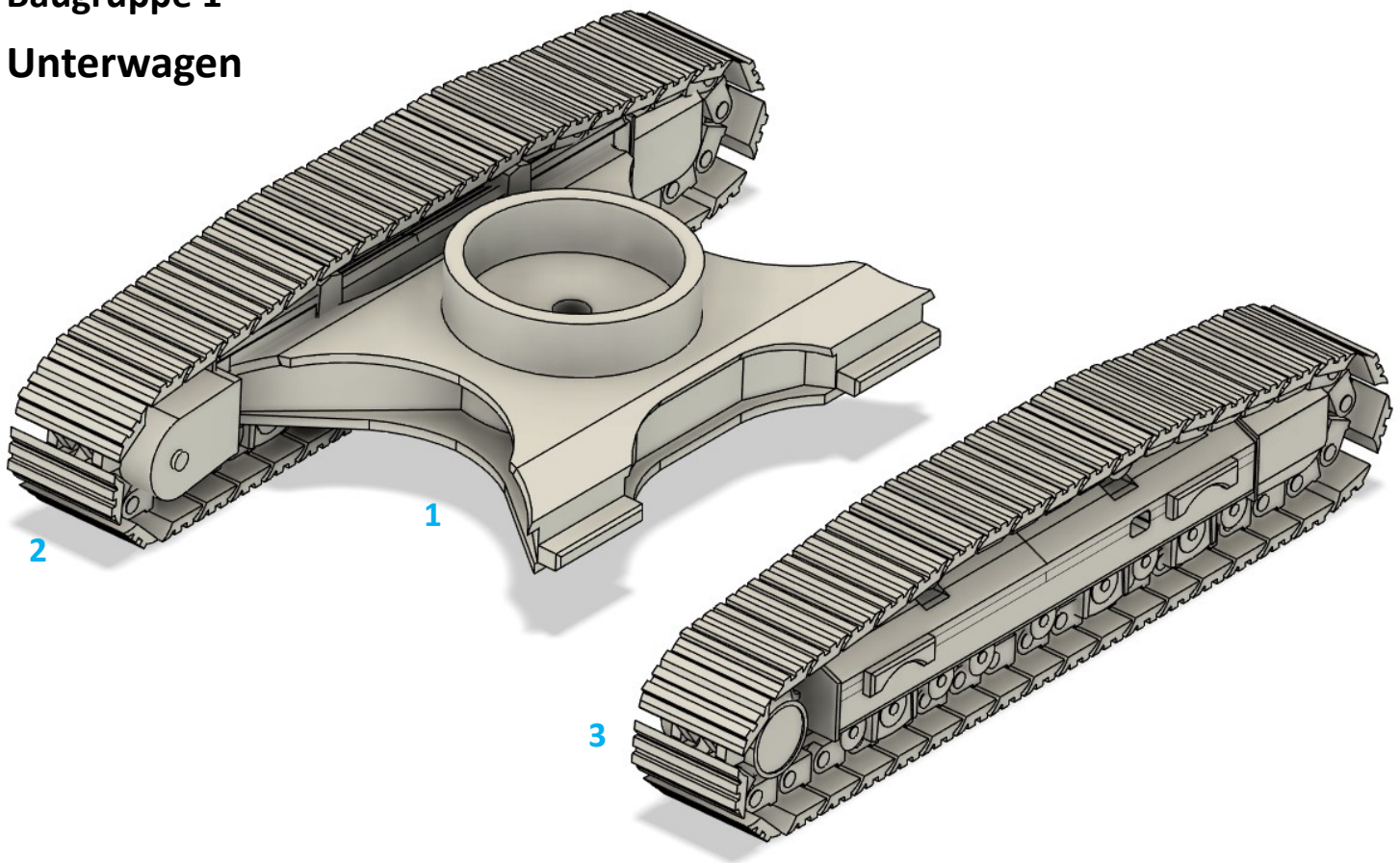
Die gefrästen Teile können mit einem Cutter herausgetrennt werden und mit einer Feile nachbearbeitet werden.

Verklebt werden die gedruckten Bauteile am einfachsten mit Sekundenkleber, die gefrästen mit Kunststoffkleber.

Der ganze Bausatz ist so angelegt, dass die Baugruppen separat und Schritt für Schritt montiert und nach der Lackierung zusammengesetzt werden können.

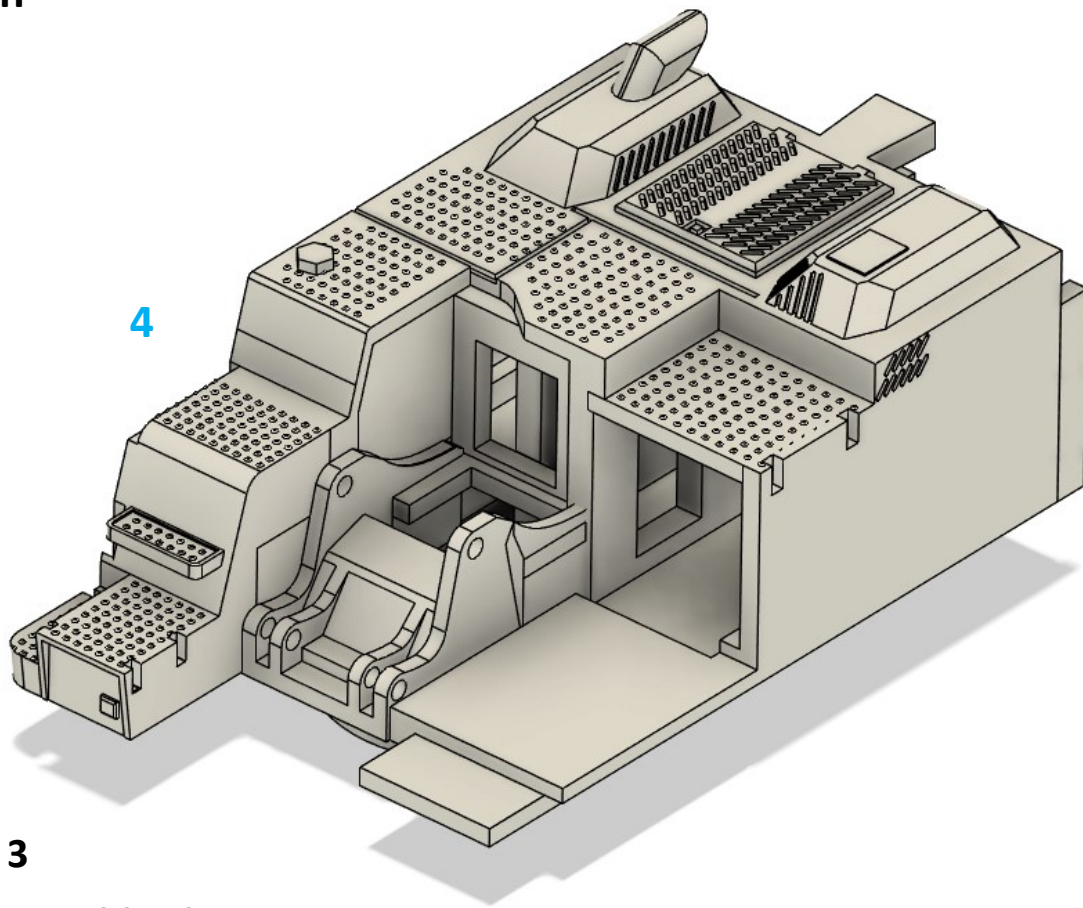
Baugruppe 1

Unterwagen



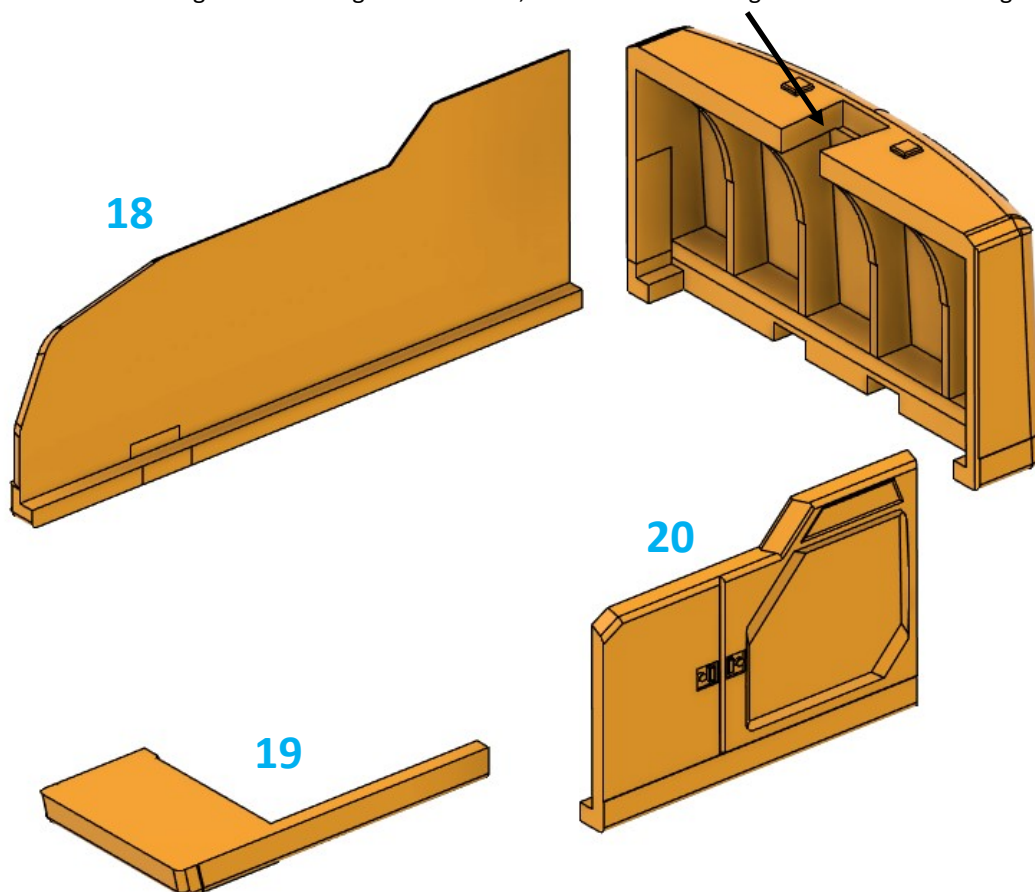
- Kleben Sie die beiden Raupenschiffe gemäß der Abbildung an das Mittelteil. Achten Sie dabei auf einen ebenen Untergrund.

Baugruppe 2 Oberwagen



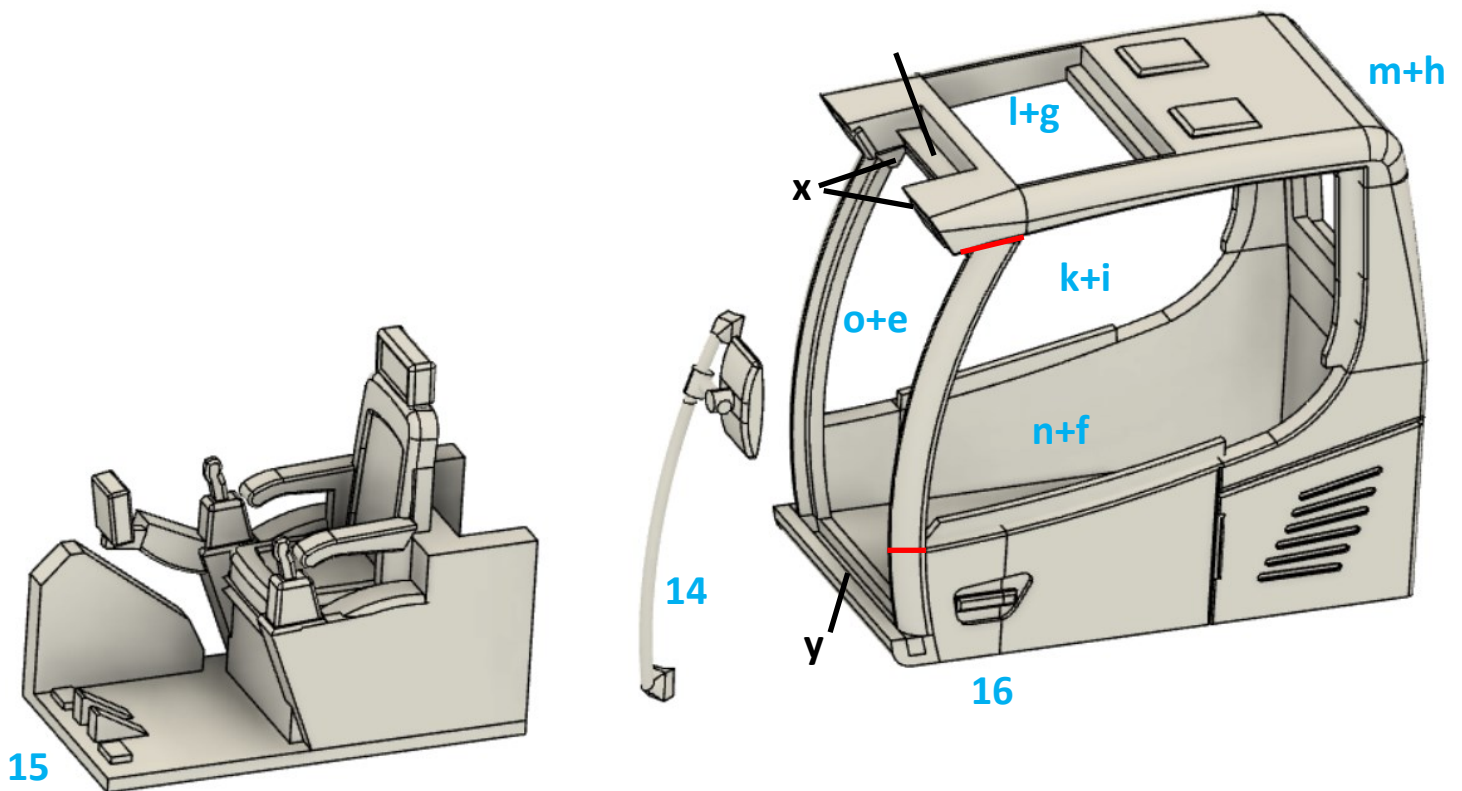
Baugruppe 3 Oberwagenverkleidung

Die Oberwagenverkleidung **44** kann unabhängig lackiert und beschriftet werden und zum Ende einfach an den OW 4 angeklebt werden. Dabei muss das Heck leicht schräg von oben eingesetzt werden, sodass diese Öffnung zuerst in die Halterung im OW greift.



Baugruppe 4

Kabine



Die Kabinen Karosse muss vor der weiteren Montage lackiert werden. Anschließend können die A –Säulen im rot markierten Bereich mit dünner schwarzer Farbe nachgearbeitet werden .

Die Inneneinrichtung 38 kann von vorne eingeschoben werden.

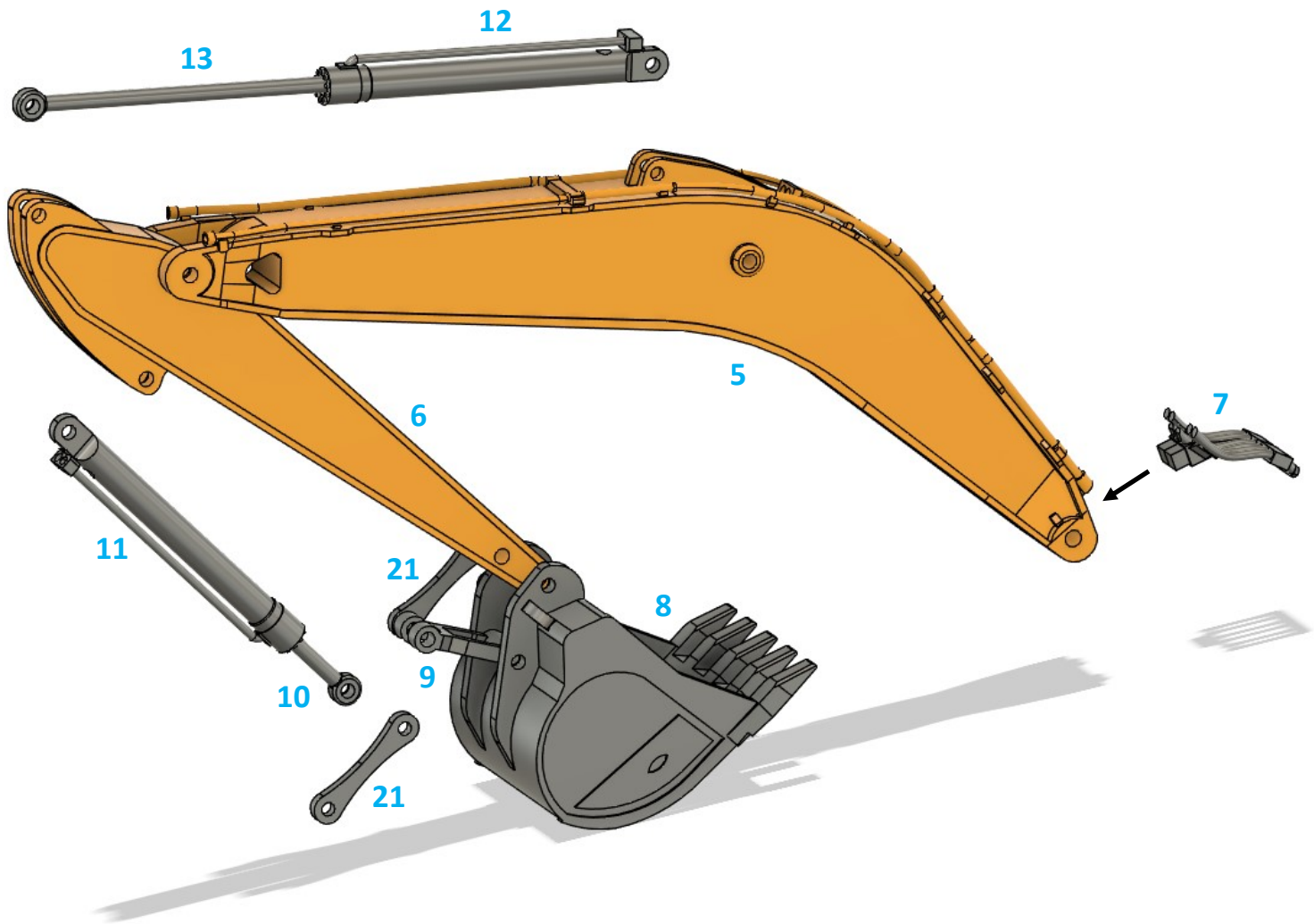
Die Beiliegenden Fenster können ausgebrochen werden und mit Sekundenkleber in die Karosse eingesetzt werden (Position j-o)

Für die gebogene Frontscheibe liegt eine passend zugeschnittene Scheibe bei, die erst oben (x) eingeschoben werden kann und dann leicht gebogen unten in der Nut (y) fixiert wird.

Anschließend können die Fenstergummis (Decals) auf die jeweiligen Fenster aufgetragen werden (Position e-i) und der Spiegel mit Halter montiert werden.

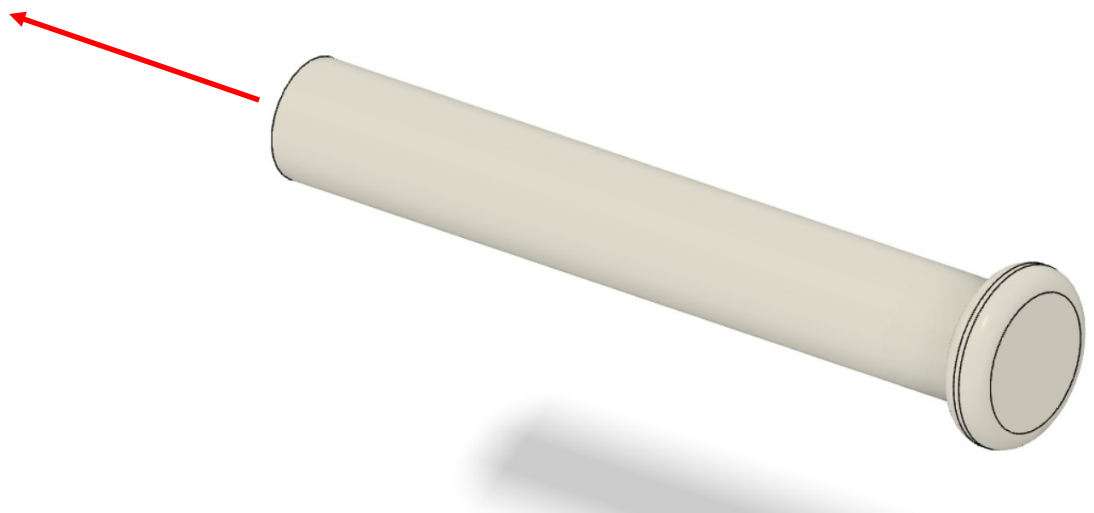
Baugruppe 5

Arm



Nach dem Lackieren der einzelnen Bauteile können diese mit dem beiliegenden 0,88mm Profil verbunden werden. Bei Bedarf können die Bohrungen mit einem 0,9mm Bohrer nachgearbeitet werden.

Für das Verbinden kann ein großzügig Stück des Profils abgeschnitten werden und dieses an einem Ende mit einer erhitzten Cutter Klinge etwas zu abgeschmolzen werden. So kann es bis zum Anschlag durch die Verbindungsstelle gezogen werden und auf der anderen Seite bündig abgeschnitten werden.



Endmontage

Nun kann der Arm am lackierten Oberwagen montiert werden. Dafür wird wieder das 0,88mm Rundprofil verwendet.

Nach der Montage des Arms können die Oberwagenverkleidung und die Kabine angebracht werden.

Der Oberwagen kann nun auf den Unterwagen aufgesetzt werden. Dafür kann in die Bohrung im Oberwagen von unten ein etwa 8mm langes Stück 2mm Rundprofil eingeklebt werden. Diese kann dann mit dem Oberwagen auf den Unterwagen aufgesetzt werden und an der Unterseite des Unterwagens leicht angeschmolzen werden, um den OW zu fixieren.

Weitere Bilder eines fertigen Modells finden Sie im Shop unter der Artikelnummer EM341.

