

The ROAV logo is displayed in a bold, orange, sans-serif font. The letter 'A' is stylized with a dot above it. The logo is centered horizontally on the left side of the page.

ROAV

©Anker Innovations Limited. All rights reserved. ROAV and the ROAV logo are trademarks of Anker Innovations Limited, registered in the United States and other countries. All other trademarks are the property of their respective owners.

Model: R2251  
51005001238 V01

A large, solid orange rectangle occupies the right half of the page. It contains the ROAV logo at the top and the title 'User Manual' and 'Roav DASHCAM A0' at the bottom.

ROAV

**User Manual**  
Roav DASHCAM A0

English

01

日本語

16

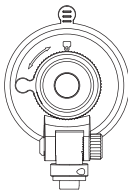


1



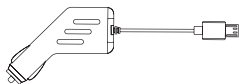
DashCam

2



Suction mount

3



Car charger

4



Manual

## 日本語

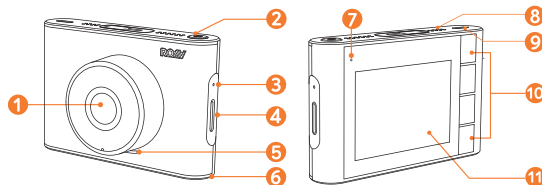
- ① DashCam
- ② 吸盤式マウント
- ③ カーチャージャー
- ④ 取扱説明書

## Safety Instructions

Please read and understand all instructions before using this product. If damage is caused by failure to follow the instructions, the warranty does not apply.

- Keep these instructions.
- Do not drop, puncture or disassemble this product.
- This product should not be exposed to dripping or splashing liquids.
- Avoid long exposure to direct sunlight, which may cause damage to this product.
- Exposing this product to open flames may cause explosions.
- Use original accessories only.
- Do not install where it will block the driver's view of the road or the deployment of the airbag.
- Keep your attention on the road. Do not operate the controls of this product while driving.
- Ensure the camera lens is kept clean and there is nothing blocking the lens.
- Setup time and date accurately before using this product.
- Do not use the charger if the cord is damaged or broken.
- Do not directly touch the product when it is getting overheated after long exposure to sunlight or continuous work.
- Remove this product from your vehicle when not in use for a long period.
- Keep out of reach of children.
- Use a clean, soft cloth to clean. Do not use any corrosive cleaner or oil to clean.
- The Company is NOT responsible for the loss of any data/content during operation.

## At a Glance



- 1 Camera lens
- 2 Power button
- 3 Reset slot
- 4 Memory card slot
- 5 Speaker
- 6 Microphone
- 7 LED indicator
  - Flashing blue: recording in progress
  - Steady red: no recording status
- 8 Air vent
- 9 Micro USB charging port
- 10 Buttons
- 11 LCD screen

02 English

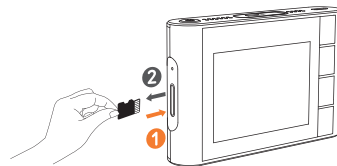
## Inserting Memory Card



Do not remove or insert microSD / TF card when this product is powered on, which may damage the card.

For better product experience, use microSD / TF card that is higher than Class 10 32G. Do not use card lower than Class 10 as it may damage the product. Card should be formatted in Dashcam before using. It is recommended to format the card regularly.

Card Capacity	1080P 30FPS	720P 30FPS
32 GB	320 min	480 min
64 GB	640 min	960 min
128 GB	1280 min	1920 min



- 1 Insert a microSD / TF card with the gold contacts facing the screen side of the DashCam. Push the card until it clicks into place.
- 2 To remove the card, gently push its top edge inward until it clicks, and then pull it out of the slot.

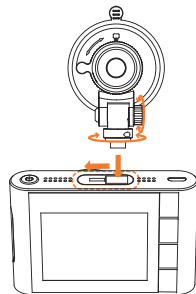
English 03

## Installing Your DashCam

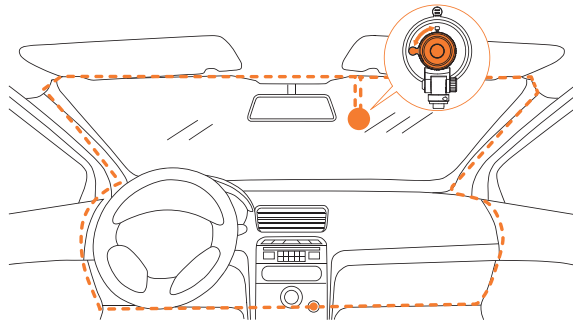


- Never install this product while driving.
- Install this product near the rear-view mirror to obtain the best open-field view. Do not install in a location that will obstruct your required driving view.
- Make sure that the lens is within the wiping range of the windscreen wiper to ensure a clear view even when it rains.
- Do not touch the lens with your fingers. Finger grease may be left on the lens and will result in unclear videos.

- 1 Attach the DashCam onto the mount.



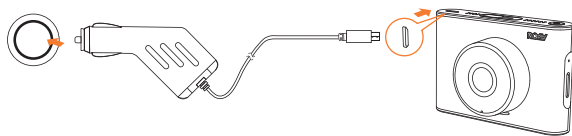
- 2 Select a location on the windshield near the bottom right corner of the rear-view mirror, clean with clear water and wait until fully dry.
- 3 Attach the suction mount onto the windshield and press down the suction clip.
- 4 Hide the charging cable into the seams and weatherstrips around the edge of the dashboard.
- 5 Adjust the Dashcam viewing angle to ensure that it is aligned with the road ahead, then rotate the fixing knob to fasten.



DO NOT install DashCam on an uneven surface as the suction mount will be likely to detach.

## Connecting to Power

- 1 Connect the car charger to the DashCam.
- 2 Plug the other end of the car charger to your vehicle's cigarette lighter socket.



- 3 Once the car engine is started, DashCam will automatically power on and start recording. Once the car engine is shut down, DashCam will automatically save the recording and turn off.



DashCam will continue working even if the engine is turned off. We recommend manually turning DashCam off or unplugging the car charger that powers it.

## Downloading Roav App

Search "Roav" in App Store or Google Play to Download.



## Connect DashCam with Smartphone

With successful connection with your smartphone via built-in Wi-Fi, you can save and playback the driving recording videos on your smartphone. You can also change settings of your DashCam via the Roav app.



When successfully connected, DashCam stops recording.

- 1 Press **OK**, select **"WIFI"** > **"On"** to enable WiFi on DashCam.
- 2 Enable WiFi on your smartphone, find **"Roav DashCam A0"** on the list and connect it, enter password (initial password: goroavcam) if required.
- 3 Follow the on-screen instructions in the Roav app to complete the connection.

## Using Your DashCam



As a driver, you have full responsibility to drive safely and adhere to all applicable traffic regulations.

### Record Videos

- 1 When connected to a car charger, DashCam automatically starts recording, **REC** is displayed and red dot flashes on the screen, the current recording duration is displayed, and the current date and time is displayed.
- 2 To enable / disable the audio recording, press

### Protect the Current Recording

By default, DashCam uses a sensor to automatically detect accidental collisions and protect the video file with duration of 30 seconds. This indicates that those recordings have been locked and will not be overwritten by new video clips.

To protect the current recording manually, press

## Playback Videos



The DashCam stops recording while viewing videos or settings.

- 1 Select "**Normal**" folder to check saved videos. Select "**Event**" folder to check the videos of accidental collisions.
- 2 Select a video to playback.

Button	Virtual Button	Function
OK		Play / Pause
		Fast forward
		Delete Current / Delete All
		Back to previous menu

## System Setup



the OSD functions are subject to change without notice.

To adjust DashCam's settings, tap **OK**.

Menu Options	Description	Available Options
<b>Resolution</b>	Set a desired video resolution.	720p 30fps / 1080p 30fps
<b>Loop Recording</b>	Set the duration of each recording video clip.	1 Min / 3 Min / 5 Min
<b>Sensitivity</b>	Sensitivity for gravity helps to detect vibration and shock while driving and makes DashCam to respond appropriately.	Low / Medium / High / Off
<b>Parking Collision Detection</b>	If a collision is detected while DashCam is off, DashCam will turn on and record a 30-second video clip.	Low / Medium / High / Off
<b>WIFI</b>	Connect with smartphone.	On / Off
<b>Time Setup</b>	Set date and time	Press  /  to adjust the value, press <b>OK</b> to next option, press  to save

<b>Date Format</b>	Set the sequence for date.	None / YYYY MM DD / MM DD YYYY / DD MM YYYY
<b>LCD Auto Off</b>	Turn off the screen backlight after a period of inactivity.	30 Seconds / 60 Seconds / Off
<b>Machine Sound</b>	Mute or unmute.	On / Off
<b>Default</b>	Reset all options to the default settings.	Cancel / OK
<b>Format</b>	Format the memory card and all the data will be deleted.	Cancel / OK
<b>Water Mark</b>	Display / hide the date and time on the recordings.	Date+Logo / Date / Logo / Off
<b>Frequency</b>	Match the video frequency of DashCam with the electrical frequency of your location.	50 Hz (EU / China) / 60 Hz (US)
<b>About</b>	Check the current version number.	

Button	Function
<b>OK</b>	Click repeatedly to select a setting; Click to confirm a selection.
	Toggle the next setting
	Toggle the previous setting
	Back to recording mode



## Specifications



Specifications are subject to change without notice.

Screen: 2.4" LCD color TFT

Camera lens: wide-angle lens 170°

Power input: 5V  1.5A

Max video resolution: 1080p 30fps (1920 x 1080)

Video clip format: .MP4

Wi-Fi: 2.4GHz Band

Operating temperature range: -20°C to 70°C / -4°F to 158°F

Operating temperature range: 0°C-70°C / 32°F-158°F (Parking mode)

Weight: Approx. 87 g / 3 oz

Size: 83.4 x 56 x 35.4 mm / 3.3 x 2.2 x 1.4 in

## FAQ

- 1 How come the memory capacity in my memory card is not 100% available?
  - Some memory capacity is used for emergency recording.
- 2 Can not record?
  - Check if the memory card is inserted properly and there is enough free capacity.
  - Check the battery level.
- 3 Blurred image?
  - Use a clean, soft lens-cleaning cloth to gently clean the lens.
- 4 Malfunction or crash?
  - Long press the **Reset** slot by using a sharp pin for at least 2 seconds.
- 5 Blank screen?
  - The screen saver is activated. Change settings to “**Off**” if required.
- 6 Fail to view and playback videos on your smartphone?
  - Check on your smartphone if Wi-Fi is successfully connected to the DashCam.
- 7 How to enable parking monitor?
  - Press **OK**, select “**Parking Collision Detection**” > “**ON**”.
- 8 Worry about the memory card is full?
  - Continuous loop recording allows to overwrite the old unlocked files.
- 9 Will my data be used when my smartphone is connected with DashCam?
  - No. Data will be used only if you share the saved videos via social apps.

## Notice



This product is designed and manufactured with high quality materials and components, which can be recycled and reused.



This symbol means the product must not be discarded as household waste, and should be delivered to an appropriate collection facility for recycling. Proper disposal and recycling helps protect natural resources, human health and the environment. For more information on disposal and recycling of this product, contact your local municipality, disposal service, or the shop where you bought this product.



This product complies with the radio interference requirements of the European Community.

### Declaration of Conformity

Hereby, Anker Innovations Limited declares that this device is in compliance with the essential requirements and other relevant provisions of Directive 2014/53/EU. For the declaration of conformity, visit the Web site [www.gorav.com](http://www.gorav.com).

This product can be used across EU member states.

The product shall only be connected to a USB Interface of version 2.0 or higher.

The device complies with RF specifications when the device used at 20mm from your body.  
Wifi Operating Frequency Range: 2412-2472MHz; Wifi Max Output Power: 18 dBm

The following importer is the responsible party (contact for EU matters only)

Importer: Anker Technology (UK) Ltd

Importer Address: Suite B, Fairgate House, 205 Kings Road, Tyseley, Birmingham, B11 2AA, United Kingdom

### FCC Statement

This device complies with Part 15 of the FCC Rules. Operation is subject to the following two conditions: (1) This device may not cause harmful interference, and (2) This device must accept any interference received, including interference that may cause undesired operation.

**Warning:** Changes or modifications not expressly approved by the party responsible for compliance could void the user's authority to operate the equipment.

**Note:** This equipment has been tested and found to comply with the limits for a Class B digital device, pursuant to Part 15 of the FCC Rules. These limits are designed to provide reasonable protection against harmful interference in a residential installation.

This equipment generates, uses and can radiate radio frequency energy and, if not installed and used in accordance with the instructions, may cause harmful interference to radio communications. However, there is no guarantee that interference will not occur in a particular installation. If this equipment does cause harmful interference to radio or television reception, which can be determined by turning the equipment off and on, the user is encouraged to try to correct the interference by one or more of the following measures: (1) Reorient or relocate the receiving antenna. (2) Increase the separation between the equipment and receiver. (3) Connect the equipment into an outlet on a circuit different from that to which the receiver is connected. (4) Consult the dealer or an experienced radio/TV technician for help.

### FCC Radio Frequency Exposure Statement

The device has been evaluated to meet general RF exposure requirements. The device can be used in fixed/mobile exposure condition. The min separation distance is 20cm.

Notice: Shielded cables

All connections to other computing devices must be made using shielded cables to maintain compliance with FCC regulations.

This device is acting as slave and operating in the 2.4GHz(2412-2462MHz)

The following importer is the responsible party

Company Name: Fantasia Trading LLC

Address: 9155 Archibald ave, ste202 Rancho Cucamonga, CA 91730, USA

Telephone: 1-909-484-1530

### Trademark

Apple and the Apple logo are trademarks of Apple Inc., registered in the U.S. and other countries. App Store is a service mark of Apple Inc., registered in the U.S. and other countries.

Google Play and the Google Play logo are trademarks of Google Inc.

"Android" is a registered trademark of Google Inc. in the United States and other countries.

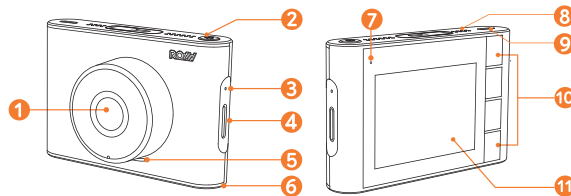
"iOS" is a registered trademark of Apple Inc. in the United States and other countries.

## 安全上のご注意

本製品をご使用になる前に必ず本説明書内の全ての項目に目を通してください。説明書の記載に沿わないご使用による製品の故障については、保証の対象外となります。

- 本説明書をお手元に大切に保管してください。
- 本製品を落下させたり、傷つけたり、改造をしないでください。
- 本製品に水がかからないようにしてください。
- 長時間、直射日光の当たる環境下に置くことは避けてください。故障の原因となる場合があります。
- 爆発の危険性があるので、本製品を直接火に近づけないでください。
- 本製品の純正の付属品のみお使いください。
- 運転手の視界の妨げとなる位置やエアバッグが開く場所に本製品を設置しないでください。
- 運転中に本製品を操作しないでください。前方を注意しながら運転してください。
- カメラレンズを綺麗に保ち、レンズの視界を妨げるものがないことを確認してください。
- 本製品をご使用になる前に、日付と時刻を正確に設定してください。
- ケーブルが破損している場合は充電器を使用しないでください。
- 長時間の使用や、直射日光下に置いていて過熱している際は本製品に直接触れないでください。
- 長期間ご使用にならない場合は、車から取り外してください。
- 子供の手の届かない場所に保管してください。
- 清潔で柔らかい布で掃除をしてください。洗剤や油は使用しないでください。
- 当社は本製品の操作におけるいかなるデータならびに情報の紛失に関する責任を負いかねます。

## 外観



- ① カメラレンズ
- ② 電源ボタン
- ③ リセットボタン
- ④ メモリーカードスロット
- ⑤ スピーカー
- ⑥ マイク
- ⑦ LEDランプ  
青色に点滅: 録画中  
赤色に点灯: 録画停止中
- ⑧ 換気口
- ⑨ Micro USB充電ポート
- ⑩ ボタン
- ⑪ 液晶画面

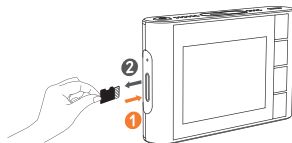
## メモリーカードの挿入方法



故障の原因となりますので、本製品の電源が点いている時にメモリーカード(マイクロSDやTFカード)を抜き差ししないでください。

信頼性のある動作を保証するため、Class 10、32G以上のmicroSD/TFカードをお使いください。製品が破損する可能性があるため、クラス10以下のカードは使用しないでください。カードはご使用前にフォーマットしてください。また、定期的にカードをフォーマットすることを推奨します。

メモリーカード容量	1080P 30FPS	720P 30FPS
32 GB	320分間	480分間
64 GB	640分間	960分間
128 GB	1280分間	1920分間



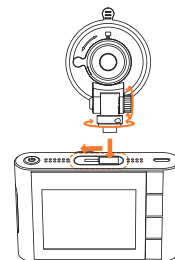
- 1 スクリーン側に金メッキ端子が向くようにメモリーカード(マイクロSDやTFカード)を挿入してください。カチッ音が鳴るまで押し込んでください。
- 2 カードを取り出す時は、カチッ音が鳴るまで上部をゆっくりと押し、スロットから取り出してください。

## DashCamの設置方法



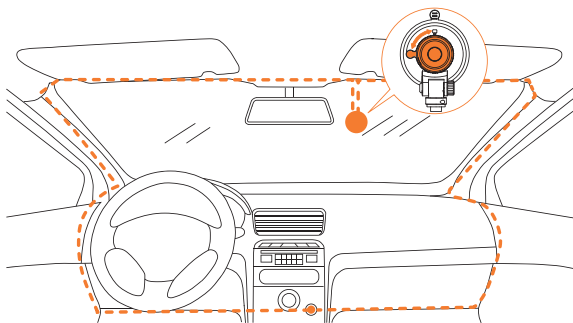
- 運転中に本製品を取り付けしないでください。
- 視界の開けたアングルを確保するため、バックミラーの近くに取り付けてください。運転の視界の妨げとなるような場所には設置しないでください。
- 雨天時でもクリアな映像を撮れるように、カメラレンズがフロントガラスのワイパーに届く範囲内に設置してください。
- レンズを直接指で触らないでください。手の油等がついて、クリアな映像を撮れなくなる場合があります。

- 1 DashCam本体を吸盤式マウントの上に取り付けてください。



- 2 フロントガラスにあるバックミラーの右下部分に近い位置を設置箇所とし、水拭きし、十分に乾燥させてください。

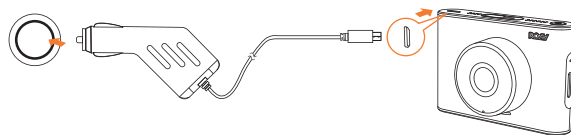
- ③ 吸盤をフロントガラスに取り付け、吸着クリップを押し下げます。
- ④ 目立たないように、充電ケーブルをダッシュボードの端にある継ぎ目とウェザーストリップに入れます。
- ⑤ DashCamの角度を調整し、前方の道路に対して適切に取り付けられていることを確認したら、固定ノブを回して固定します。



DashCamを平らでない面に設置しないでください。マウントの吸盤が外れるおそれがあります。

## 電源への接続方法

- ① 充電ケーブルを使って、カーチャージャーとDashCam本体を接続してください。
- ② カーチャージャーを車のシガーソケットに挿入してください。



- ③ 車のエンジンがかかると、自動的に電源が入り、録画が開始されます。エンジンが切れると、録画を保存し、自動的に電源が切れます。



一部の車両では、エンジンを停止してもDashCamの動作が停止しない場合があります。手動でDashCamの電源をオフにするか、電源を供給しているカーチャージャーを外すことをお勧めします。

## Roav Appのダウンロード方法

App StoreまたはGoogle Playで「Roav」と検索してアプリをダウンロードしてください。



## DashCamとスマートフォンの接続

本製品の内蔵Wi-Fiを通してお使いのスマートフォンと正しく接続すると、録画した映像をスマートフォンで再生、保存できます。Roavのアプリを用いて本製品の設定を変更することもできます。



- ・正しく接続されると、録画が中断されます。
- ・Android端末の場合、本製品の内蔵Wi-Fiに接続している時はインターネットにアクセスすることができません。iOS端末の場合はアクセス可能です。


- 1 OK をタップし、「WiFi」を選択して、「オン」を選択すると本製品のWiFiが起動します。
  - 2 お使いのスマートフォン上で「設定」内の「Wi-Fi」に進み、起動してください。「Roav DashCam A0」を選択し、パスワードを入力してください（初期設定時、パスワードは「goroavcam」に設定されています。）
  - 3 スマートフォン上の指示に従い、接続を完了してください
- 22 日本語

## DashCamの使用方法





交通法規を遵守し、安全に留意して運転を行ってください。

## ビデオの録画

- 1 カーチャージャーに接続すると、自動的に録画が開始されます。録画中は画面に **REC** が表示され、赤いランプが点滅し、録画中の映像の継続時間と日付と時刻が映し出されます。
- 2 録音のオン/オフを切り替える場合は  を押してください。

## 映像の保護

本製品は衝突事故を感知するセンサーを搭載しており、衝突を感知すると30秒間の映像を保護し、 が表示されます。この表示がされると映像が保護され、新たな映像に上書きされることはありません。

マニュアル操作で現在録画中の映像を保護する際は  を押してください。

## 映像の再生



映像の再生時や設定時は録画が停止します。

- 1 保存ビデオを確認するには、[ノーマル] フォルダを選択します。衝突事故のビデオを確認するには、[イベント] フォルダを選択します。
- 2 再生する映像を選択してください。

ボタン	バーチャルボタン	意味
OK	▷/II	再生/停止
▷	▶	早送り
◁	🗑️	最新の映像を削除する/全ての映像を削除する
○	↶	前のメニューに戻る

## システム設定



OSD機能は予告なく変更されることがあります。

DashCamの設定を行う際は、OK を押してください。

メニュー	説明	設定オプション
解像度	映像の解像度の設定をします。	720p 30fps / 1080p 30fps
ループ録画の長さ	それぞれの録画映像の長さの設定をします。	1分間 / 3分間 / 5分間
Gセンサー感度	Gセンサー感度の設定をすることにより、DashCamが適切に振動や衝撃に反応するようになります。	低 / 中 / 高 / オフ
駐車モニター	DashCamの電源がオフのときに衝突を検知すると、DashCamの電源がオンになり、動画を30秒間記録します。	低 / 中 / 高 / オフ
WIFI	スマートフォンに接続します。	オン / オフ
時間設定	日付と時刻の設定をします。	▷/◁ 値を調整, OK: 次の項目へ, ○: 保存

日付形式	日付の順序を設定します。	なし / YYYY MM DD / MM DD YYYY / DD MM YYYY
液晶画面自動 オフ	一定時間使用しないと、スクリーンのバックライトが自動で消灯します。	30 秒 / 60 秒 / オフ
機械音	ボタン音/音声メッセージ/起動音の設定をします。	オン / オフ
デフォルト	すべての設定を初期設定に戻します。	キャンセル / OK
フォーマット	メモリーカードを初期化し、すべてのデータを削除します。	キャンセル / OK
透かし表示	録画中、ロゴと日付を表示/非表示にします。	日付とロゴ/日付/オン/オフ
周波数	映像の周波数の設定をします（※地域により異なります）。	50 Hz / 60 Hz
情報	現在のバージョンを確認できません。	

ボタン	意味
OK	選択肢を選ぶ
▶	次の設定に切り替える
◀	前の設定に戻る
○	録画モードに戻る

## 仕様



仕様は予告なく変更されることがあります。

画面：2.4インチLCDカラーTFT

カメラレンズ：広角レンズ 170°

電源：5V 1.5A

最大ビデオ解像度：1080p 30fps (1920 x 1080)

ビデオクリップ形式：.MP4

Wi-Fi：2.4 GHz帯

動作温度範囲：-20°C～70°C

動作温度範囲：0°C～70°C (駐車モード)

重量：約87 g

サイズ：83.4 x 56 x 35.4 mm

## よくあるご質問

- メモリーカードのメモリー容量のうち、使用可能な容量が100 % ではないのは、なぜですか？
  - 一部のメモリー容量は、緊急時の録画に使用されます。



## 2 録画できません。

- ・メモリーカードが正しく挿入されているか、また十分な容量があるか確認してください。
- ・電池残量を確認してください。

## 3 映像が不鮮明です。

- ・清潔で柔らかいレンズ清掃用の布などでレンズを優しく拭いてください。

## 4 誤作動しているか、故障したようです。

- ・細いピンを使用し、リセットボタンを2秒以上押し続けて、リセットしてください。

## 5 画面が真っ白です。

- ・スクリーンセーバーが作動しています。必要であれば「オフ」に設定を変更してください。

## 6 スマートフォンで映像を見ることができません。

- ・本製品のWi-Fiに正しく接続されているか確認してください。

## 7 駐車モニターの使用方法

- ・OKを押して、「**駐車モニター**」の設定を「**オン**」に変更してください。

## 8 メモリーカードの容量がいっぱいになると録画できませんか。

- ・容量がいっぱいになると、保護されていない映像が自動的に削除(上書き)され、空いた容量で録画が継続されます。

## 9 スマートフォンを本製品に接続した際、データ通信が発生しますか？

- ・いいえ。保存された映像をその他の共有アプリケーションを使って共有した場合のみ、データ通信が発生します。

## Customer Service

### カスタマーサービス



18-month limited warranty\*

\* Please note that your rights under applicable law governing the sale of consumer goods remain unaffected by the warranties given in this Limited Warranty.

18ヶ月保証



Lifetime technical support

テクニカルサポート



support@anker.com



+1 (800) 988 7973 (US) Mon-Fri 9:00 - 17:00 (PT)  
+44 (0) 1604 936200 (UK) Mon-Fri 6:00 - 11:00 (GMT)  
+49 (0) 69 9579 7960 (DE) Mon-Fri 6:00 - 11:00  
+81 03 4455 7823 (日本) 月-金 9:00-17:00



@GoRoav



@GoRoav

