



MONTAGEANLEITUNG

ÜBERDACHUNGEN AUS LEIMHOLZ



ÜBERDACHUNGEN AUS LEIMHOLZ - FREISTEHEND (MIT ABBUND)



ALLGEMEINE HINWEISE

Lese vor Beginn des Aufbaus die komplette Montageanleitung, um eventuelle Unklarheiten vorab mit unserem Fachpersonal zu besprechen. Wir helfen dir - So muss das!



Telefon
05931 - 496 576 0



E-Mail
info@steda-online.de

Änderungen vorbehalten.



MONTAGEANLEITUNG

ÜBERDACHUNGEN AUS LEIMHOLZ



WICHTIGE HINWEISE

- ✓ Überprüfe die Lieferung anhand der Stückliste auf Vollständigkeit. Bei fehlenden oder beschädigten Teilen wende dich an unsere Reklamationsabteilung: **reklamation@steda-online.de**
- ✓ Halte bitte die Arbeitsschritte der Montageanleitung und der beigelegten Pläne ein.
- ✓ Die Vorschriften der Berufsgenossenschaft müssen eingehalten werden.
- ✓ Lagere die Überdachung trocken und schützen den Bausatz vor Nässe und starker Sonneneinstrahlung, eine leichte Verfärbung des Holzes (naturbelassen) kann so verhindert werden.
- ✓ Diese Montageanleitung bezieht sich auf eine Standard-Terrassenüberdachung. Sie dient als Montagehilfe und kann nicht im Detail auf örtliche Besonderheiten Rücksicht nehmen, insbesondere bei Sonderanfertigungen.

DAS BRAUCHST DU:

- Helfer
- Bohrhammer
- Maßband / Zollstock
- Akkuschrauber / Bohrmaschine
- Wasserwaage
- Leiter
- Holzbohrer 8 mm
- Bohrer für Aluminium-Profile
- Schraubzwingen
- 3-beinige Baustützen
- Glassauger

Änderungen vorbehalten.

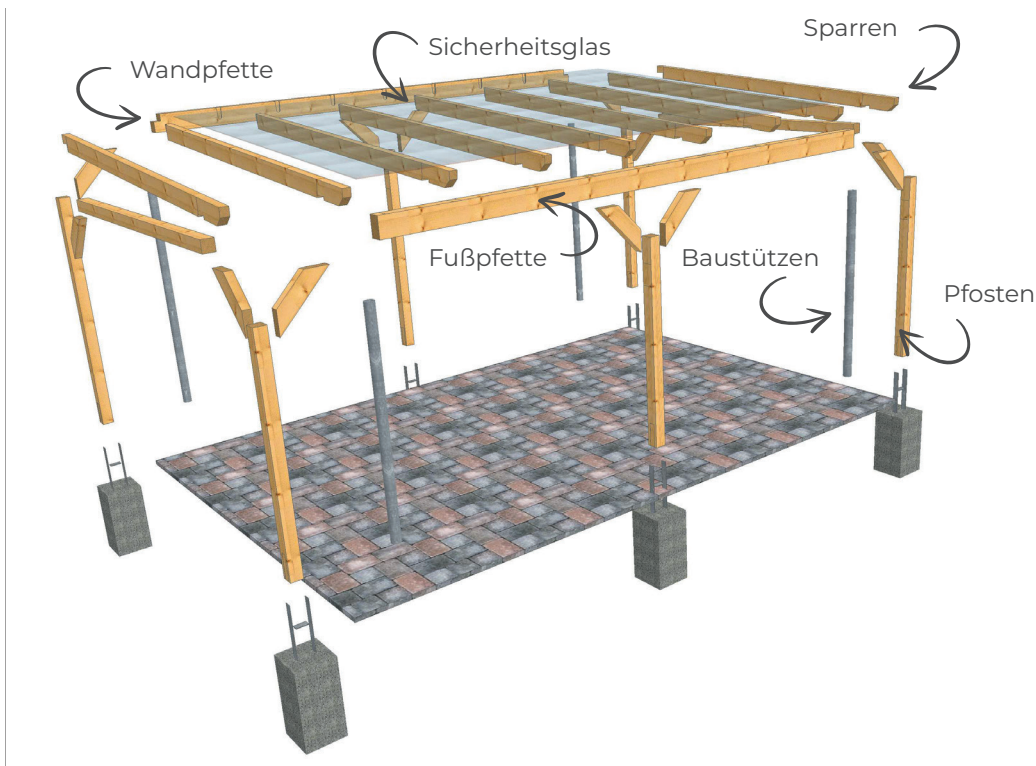


MONTAGEANLEITUNG

ÜBERDACHUNGEN AUS LEIMHOLZ



EXPLOSIONSZEICHNUNG



STANDARD-LIEFERUMFANG

- ✓ Wand- und Fußpfette
- ✓ Sparren und Pfosten
- ✓ Kopfbänder
- ✓ Sicherheitsglas (VSG) oder Polycarbonat
- ✓ Mittel- und Randprofile
- ✓ Unterleggummi / Unterprofil und Abrutschwinkel
- ✓ Wandanschlussprofil
- ✓ Schrauben

BEFESTIGUNGSMATERIAL



Tellerkopfschrauben
(240 mm / 280 mm / 320 mm)



Tellerkopfschrauben (180 mm)
je Kopfband 2 Stück



Sechskantschraube (für H-Anker)

Bei Bestellung von Pfostenankern werden passende Schrauben zur Befestigung mitgeliefert:

Änderungen vorbehalten.



MONTAGEANLEITUNG

ÜBERDACHUNGEN AUS LEIMHOLZ



ERSTE SCHRITTE

Materialien bereitlegen

Lege die Leimbinder, das Sicherheitsglas, das nötige Werkzeug sowie die Schrauben zur Montage der Terrassenüberdachung parat.

MONTAGE

1. Wandfette befestigen

Befestige im ersten Schritt die Wandfette mit Schraubzwingen auf die Baustützen.



2. Fußfette positionieren

Miss den passenden Abstand für die Position der Fußfette und fixiere diese mithilfe von Baustützen und Schraubzwingen.

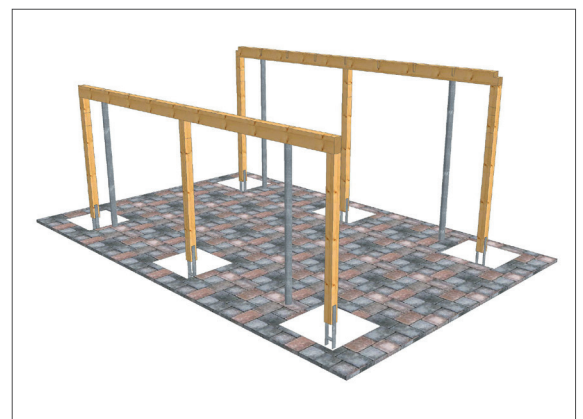


3. Fundamentlöcher ausheben

Wenn die genaue Position der Überdachung bestimmt ist, werden die Fundamentlöcher ausgehoben.

Richte dich bei der Größe der Löcher nach der statisch geforderten Größe des Betonfundamentes von ca. 60 x 60 x 80 cm (Länge x Breite x Tiefe)

Die Tiefe des Aushubes hat bis auf tragfähigem Boden zu erfolgen





MONTAGEANLEITUNG

ÜBERDACHUNGEN AUS LEIMHOLZ



4. Pfosten / Pfostenanker

Bohre die Pfosten vor und verschraube diese mit den Pfostenankern. Stelle die Pfosten auf und verschraube diese von oben mit zwei Tellerkopfschrauben an die Fußpfette

- höhen- und fluchtgerecht ausrichten
- Die Fundamentlöcher werden vor dem Auflegen der Glasscheiben mit Beton gefüllt

Ausführung | Klassisch gekappt

Wenn du keine gezapfte Konstruktion bestellt hast, werden die Sparren nicht eingehängt, sondern auf die Wandpfette aufgelegt und verschraubt.

Die Einkerbungen für die Auflage der Sparren erfolgen bei dieser Variante kundenseits.

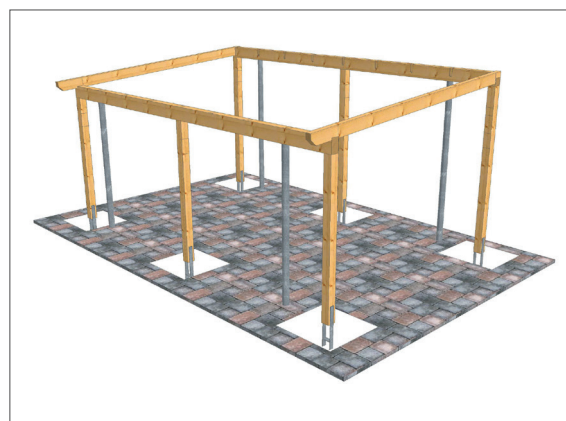
5. Sparren

Hänge an jeder Seite den äußeren Sparren in die Wandpfette ein.

An der Vorderseite werden die Sparren mit der Klaue auf die Fußpfette gelegt.

Befestige die Sparren mit je einer Tellerkopfschraube an der Wand- und Fußpfette.

Überprüfe, ob die Terrassenüberdachung im rechten Winkel steht (Diagonalmaße).

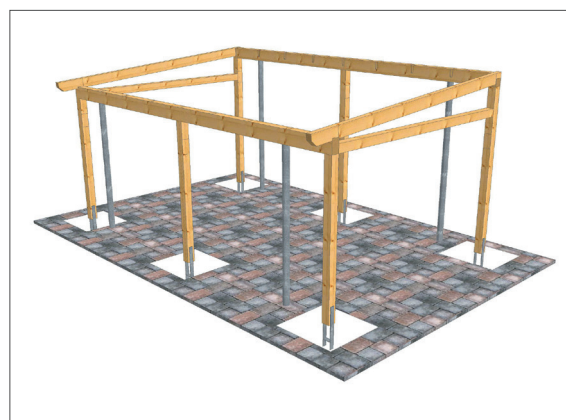


6. Querstreben

Richte die Querstreben nun passend aus (von dem hinteren Pfosten zur Fußpfette) und verschraube diese mit Tellerkopfschrauben.

Ausführung | Klassisch gekappt

Schneide die Querstreben bauseits auf die benötigte Länge zu.





MONTAGEANLEITUNG

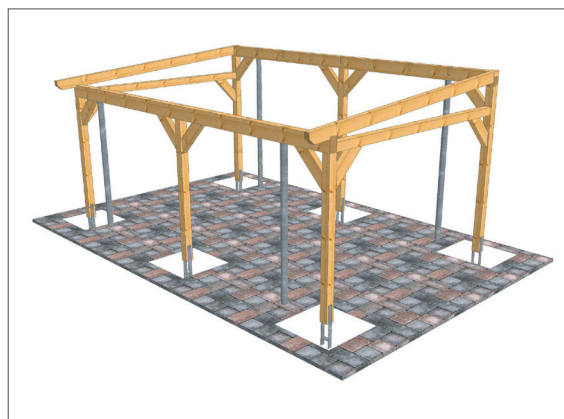
ÜBERDACHUNGEN AUS LEIMHOLZ



7. Kopfbänder

Montiere alle mitgelieferten Kopfbänder mit den beigelegten Tellerkopfschrauben 180 mm.

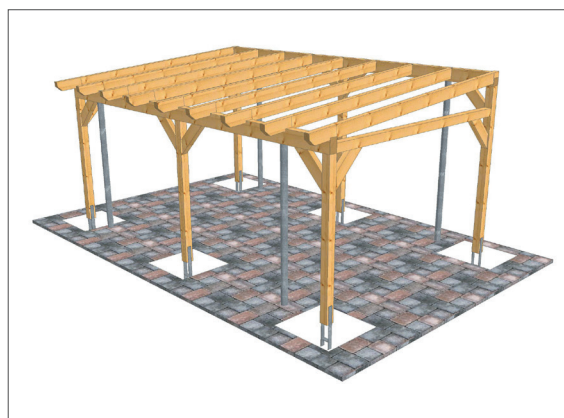
Die Kopfbänder stellen eine Verbindung zwischen den Pfosten und der Fußfette her, sorgen für einen festen Stand der Überdachung.



8. Weitere Sparren

Montiere alle weiteren Sparren in gleichmäßigem Abstand nach dem Prinzip wie in Punkt 3 beschrieben.

Nach dem Ausrichten der Sparren verschraube diese mit den mitgelieferten Tellerkopfschrauben.



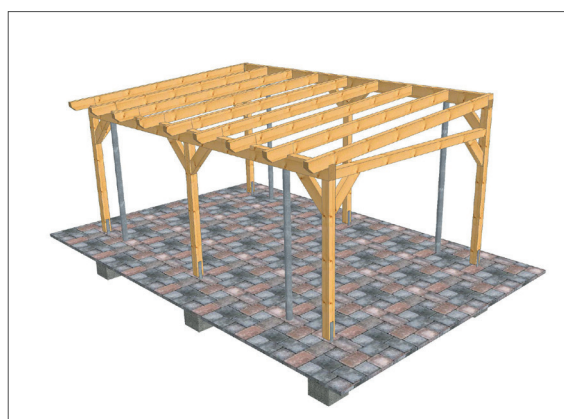
9. Fundamente betonieren/anpflastern

Wenn die komplette Überdachung montiert ist, füllen Sie die Fundamentlöcher mit Beton.

Pfostenanker höhen- und fluchtgerecht ausrichten

Die Betonfundamente sollten nach Herstellerangaben aushärten

Entfernen Sie nach Aushärtung der Betonfundamente die Baustützen.



Unsere Empfehlung:
Ruck-Zuck-Beton



MONTAGEANLEITUNG

ÜBERDACHUNGEN AUS LEIMHOLZ



10. Sicherheitsglas auflegen

Befestige die Glasscheiben mit den mitgelieferten Aluminium-Verlegeprofilen wie folgt:

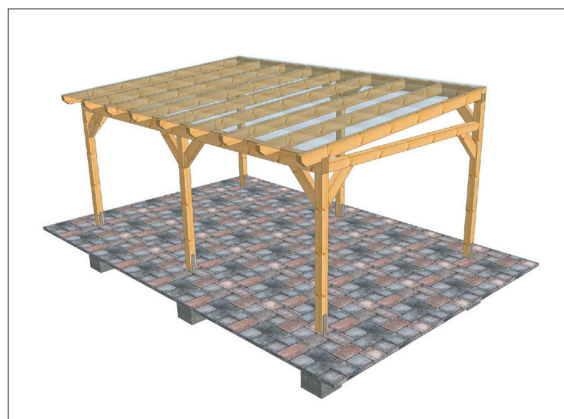
1. Aluminium-Profile ca. alle 40 cm vorbohren
2. **ACHTUNG:** Das Mittel-/Randprofil muss 7 mm kürzer sein als das Glas, damit der Abrutschwinkel später wie unten abgebildet montiert werden kann.
3. Unterleggummi auf die Sparren kleben/tackern
4. Scheiben auflegen

1. Variante: Glas auflegen (vor der Überdachung stehend):

Die Glasscheibe wird auf die Fußpfette aufgelegt und mithilfe von mehreren Personen / Leitern in Richtung Wandpfette geschoben.

2. Variante: Glas auflegen (unter der Überdachung stehend):

Die Glasscheibe wird von unten durch die Sparren auf die Fußpfette aufgelegt und mithilfe von mehreren Personen / Leitern hochgehoben und dann auf die Sparren aufgelegt.



Tipp Sicherheitsglas

Das Glas bis Mitte Dachrinne überstehen lassen, wenn du eine Dachrinne anbringst.

Falls du die Überdachung direkt an eine Hauswand stellst, können die "fehlenden" 4 cm an der Wand mit dem Wandanschlussprofil abgedeckt werden. Ist die Überdachung komplett freistehend im Garten, solltest du ein Kantblech (nicht im Lieferumfang enthalten) verwenden.



MONTAGEANLEITUNG ÜBERDACHUNGEN AUS LEIMHOLZ



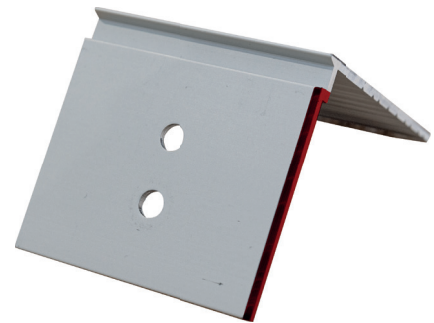
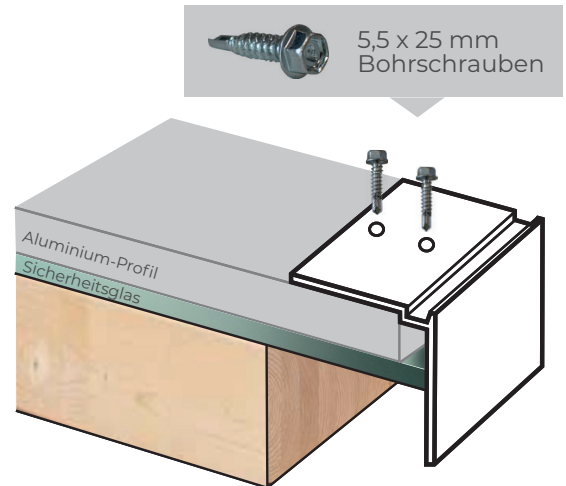
11. Aluminium-Verlegeprofile befestigen

Montiere die vorgebohrten Rand- und Mittelprofile mit den mitgelieferten V2A-Schrauben auf den Sparren.

ACHTUNG: Schrauben nur leicht/handfest anziehen, da es sonst zu Spannungsrissen im Glas kommen kann.

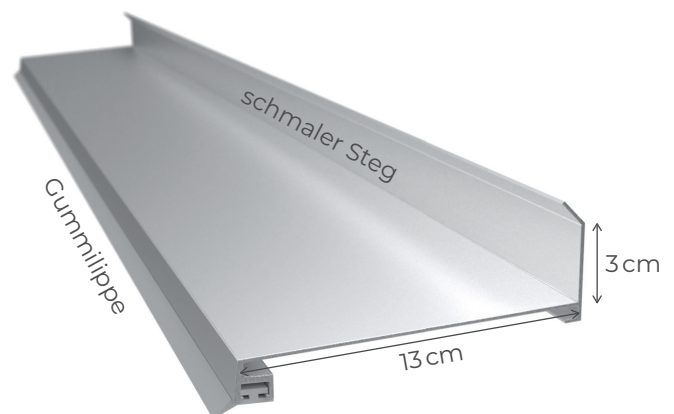
Befestige im nächsten Schritt den **Abrutschwinkel**, um ein Abrutschen des Glases zu verhindern bzw. um einen sauberen Abschluss zu erhalten.

EMPFEHLUNG: Der Abrutschwinkel kann beim oberen Schenkel etwas abgefeilt werden (ca. 2 mm, siehe Markierung im Bild), damit der Klemmdeckel (Schritt 13) einfacher angebracht werden kann.



12. Wandanschlussprofil befestigen

1. Lege das Wandanschlussprofil mit der Gummilippe in Richtung des Glases.
2. Bringe den schmalen Steg des Wandanschlussprofils an die Hauswand und befestige diesen ca. alle 40 cm mit den passenden Schrauben.
3. Die Schrauben für die Wandbefestigung erhältst du je nach Mauerwerk im Baumarkt. Wenn Du unsere Schrauben verwenden kannst, müssen in jedem Fall Dübel verwendet werden.
4. Dichte den kleinen Spalt der Aufkantung schließlich mit Silikon ab.



Änderungen vorbehalten.



MONTAGEANLEITUNG

ÜBERDACHUNGEN AUS LEIMHOLZ

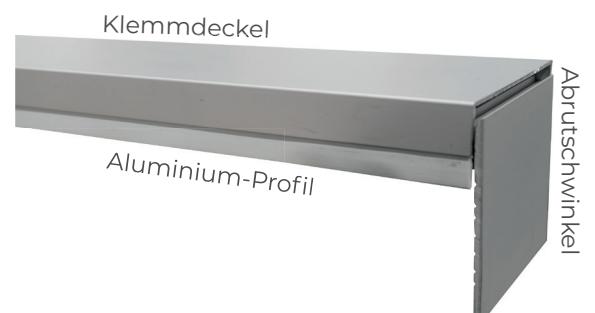
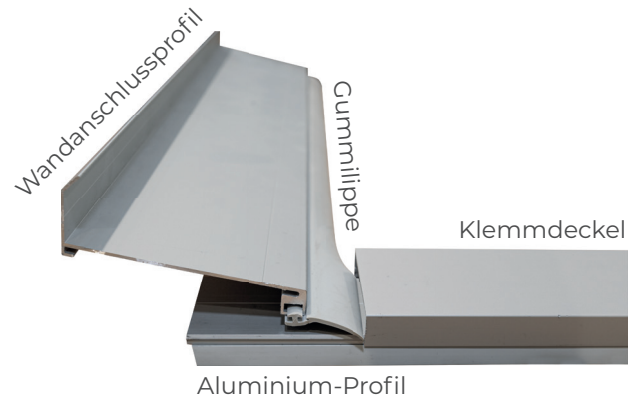


13. Klemmdeckel befestigen

Montiere als Abdeckung der Mittel - und Randprofile und zur optischen Aufwertung deiner Überdachung die Klemmdeckel.

ACHTUNG: Kürze den Klemmdeckel soweit ein, dass das obere Ende vor die Gummilippe stößt (siehe Bild).

Drücke dann die Klemmdeckel auf die Aluminium-Verlegeprofile.

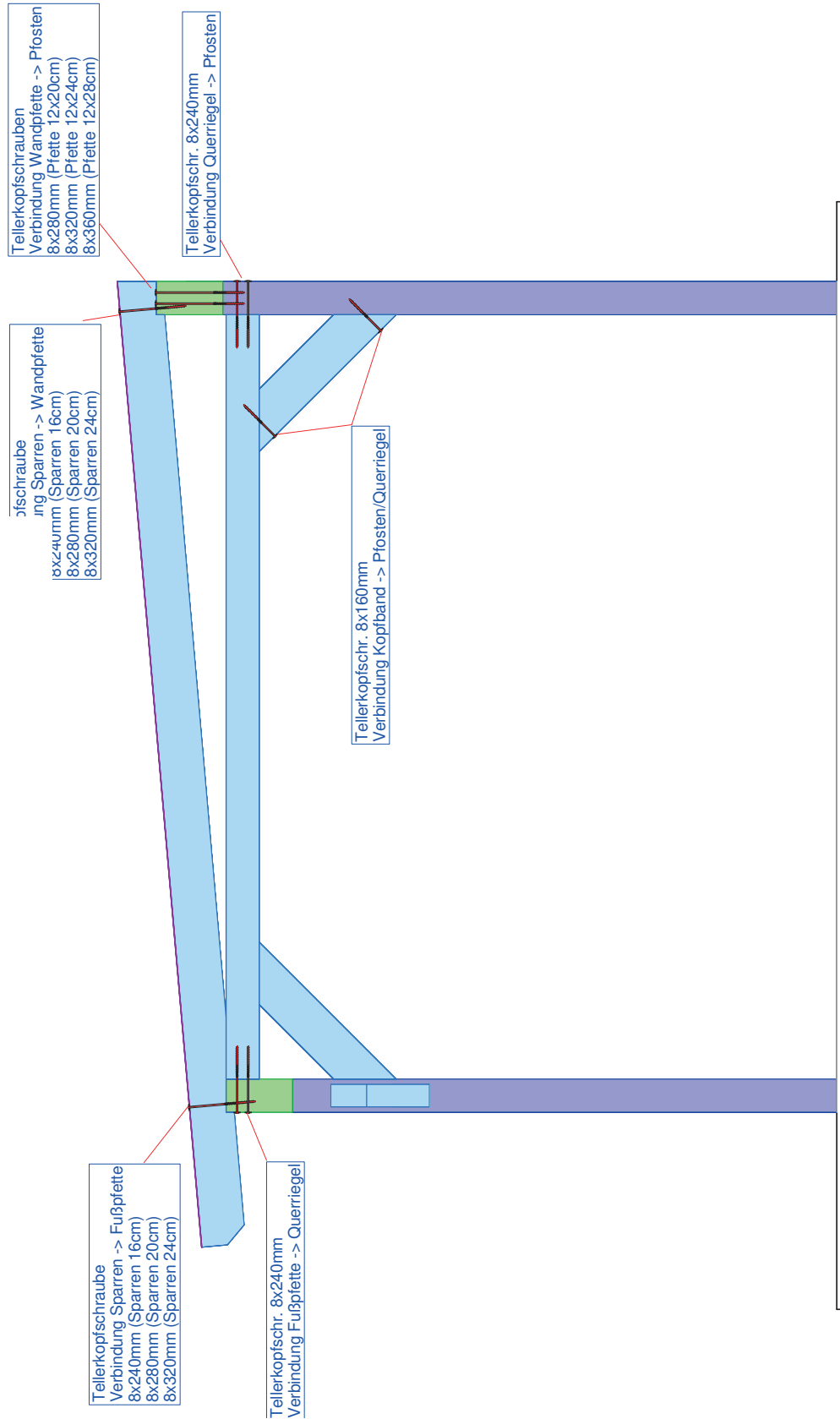




MONTAGEANLEITUNG ÜBERDACHUNGEN AUS LEIMHOLZ



Allgemeine Schraubverbindungen bei der Variante Kerve



Änderungen vorbehalten.

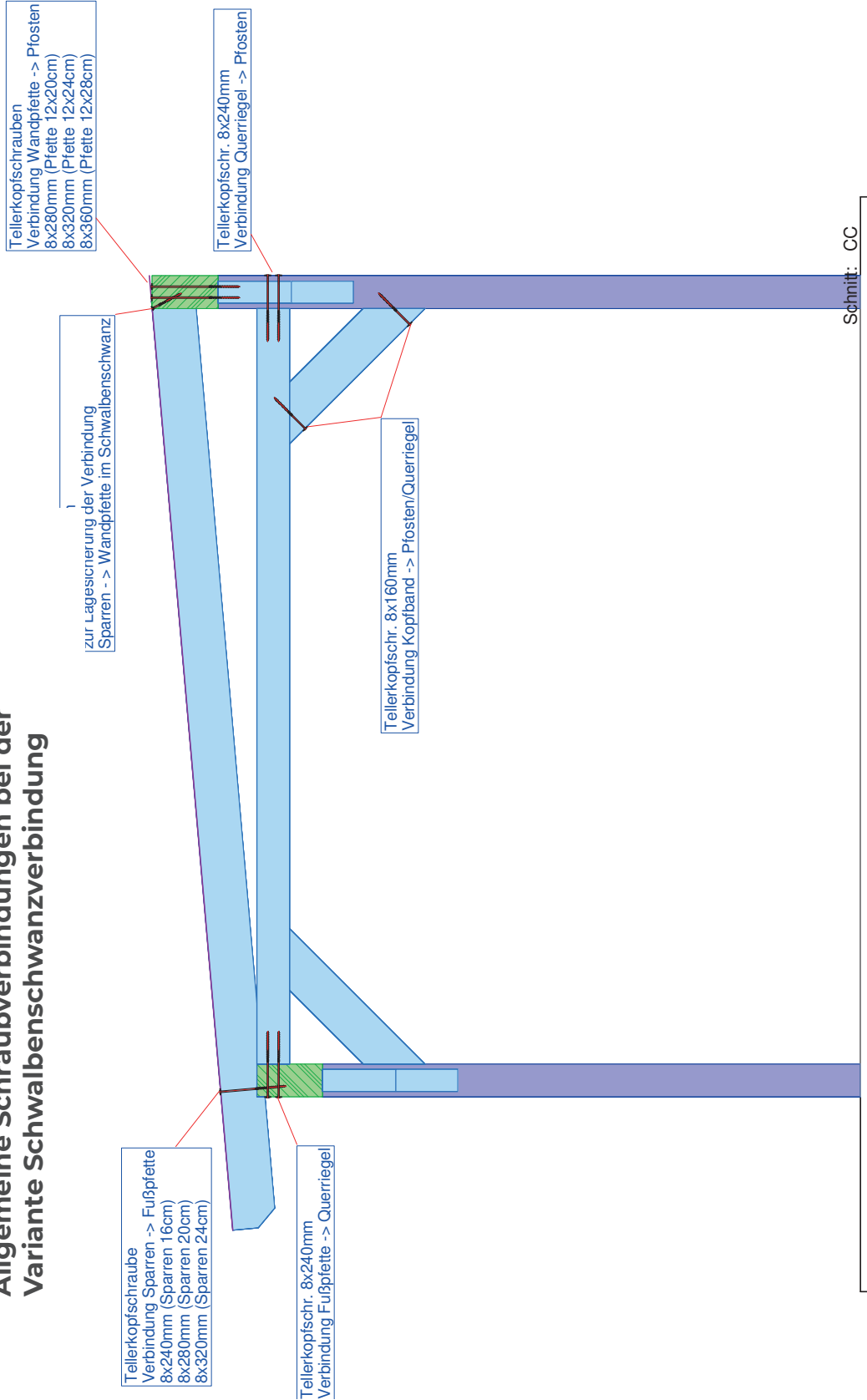


MONTAGEANLEITUNG

ÜBERDACHUNGEN AUS LEIMHOLZ



Allgemeine Schraubverbindungen bei der Variante Schwalbenschwanzverbindung



Änderungen vorbehalten.

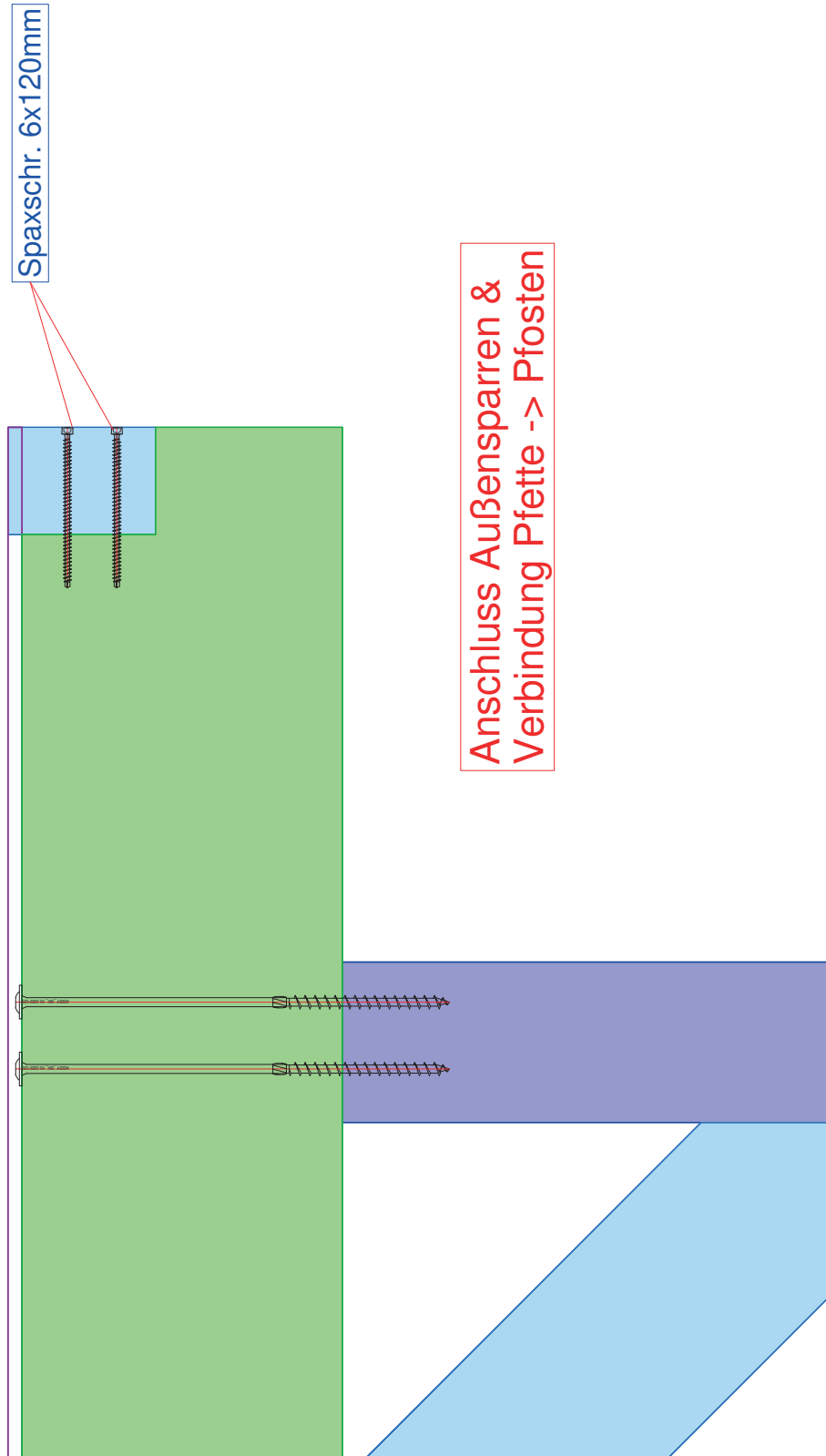


MONTAGEANLEITUNG

ÜBERDACHUNGEN AUS LEIMHOLZ



Tellerkopfschraube
8x240mm (Pfette 12x16cm)
8x280mm (Pfette 12x20cm)
8x320mm (Pfette 12x24cm)
8x360mm (Pfette 12x28cm)



Spaxschr. 6x120mm

Anschluss Außensparren &
Verbindung Pfette -> Pfosten

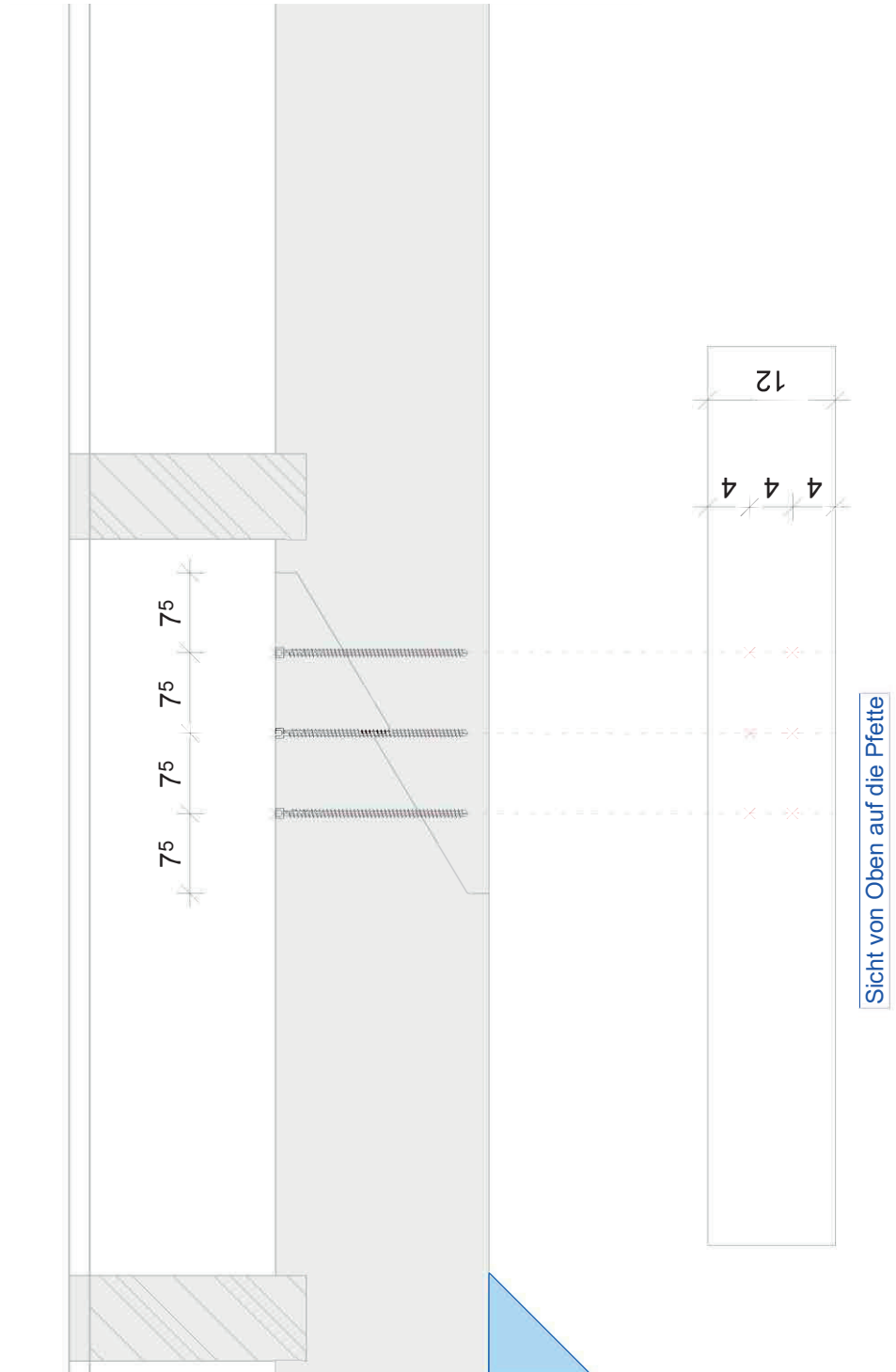


MONTAGEANLEITUNG

ÜBERDACHUNGEN AUS LEIMHOLZ



Zu beachten bei geteilten Pfetten



Änderungen vorbehalten.

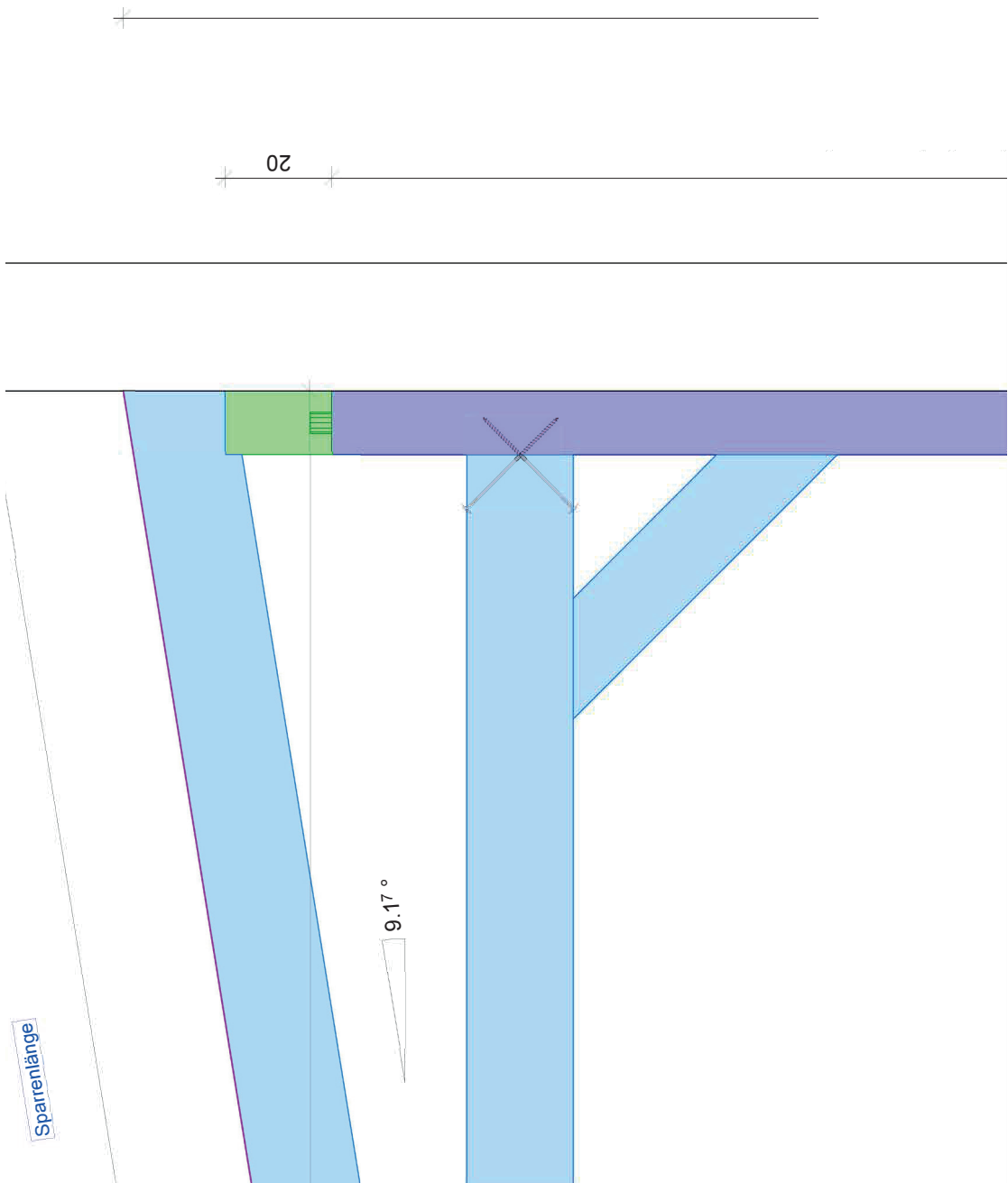


MONTAGEANLEITUNG

ÜBERDACHUNGEN AUS LEIMHOLZ



Alternative Verbindung Querriegel mit Pfosten



Änderungen vorbehalten.