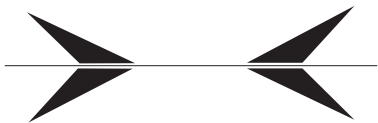


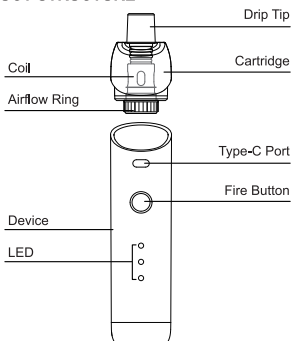
OXVA

ORIGIN SE



User Manual

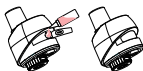
PRODUCT STRUCTURE



SPECIFICATIONS

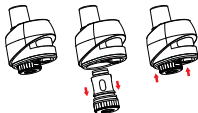
Size:	22*28.6*102mm
Capacity:	3.5ml/2 ml (TPD)
Output Power:	Max 40W
Output Voltage:	3.3-4.2V
Battery Type:	Built-in 1400mAh
Charging:	Type-C 5V/2A
Resistance Range:	0.25-3.0Ω
Unicoil 0.3Ω:	35-40W A1 meshed
Unicoil 0.5Ω:	25-30W A1 meshed

JUICE FILLING



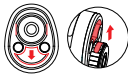
- English-1 -

CHANGE COIL



TIPS

1. Please keep the airflow inlet hole towards the sensor direction.
2. Please keep the airflow ring when changing the coil.



*Origin SE is compatible with 0.3Ω/0.5Ω/1.0Ω/RBA Unicoils.

INSTRUCTIONS

TURN ON/OFF: Press the fire button 5 times in 2s to turn it on/off.

VAPING: While the device is on, press the fire button or draw to vape. The device will stop working when the vaping is longer than 8s due to safety protection.

ADJUST OUTPUT: Press the fire button 3 times in 2s to adjust your prefer wattage: High, Middle, Low.

LOCK/UNLOCK: Press the fire button 4 times in 2s to lock/unlock the fire button.

LIGHT PROMPT:

Battery level	65-100%	Green Light
	30-65%	Blue Light
	<30%	Red Light
Vape over 8s	3 blue lights flash 3 times and stop working.	
High Temp	3 red lights flash 5 times and stop working.	
Low Battery	1 red light flashes 10 times	
Short Circuit	3 red lights flash 3 times	

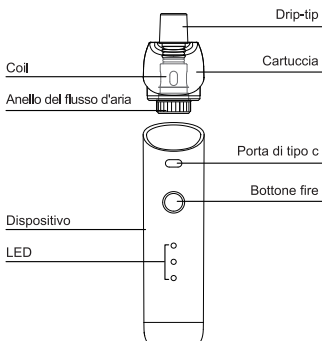
INTELLIGENT-MATCH SYSTEM: The Photon chip will match the power range of coils with different resistance to keep them from burning.

ATTENTION

- * Please keep away from inflammable and explosive materials to avoid injury.
- * Please don't leave the device unattended while charging.

- English-2 -

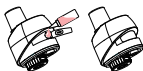
STRUTTURA DEL PRODOTTO



SPECIFICHE DEL PRODOTTO

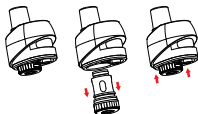
Dimensioni:	22*28,6*102mm
Capacità pod:	3,5ml/2 ml (TPD)
Potenza in uscita:	Max 40W
Tensione di uscita:	3,3-4,2V
Capacità della batteria:	1400 mAh
Carica:	tipo c 5V/ 2A
Gamma di resistenza:	0,25Ω-3,0Ω
Unicoil 0.3Ω:	35-40W A1 a maglie
Unicoil 0.5Ω:	25-30W A1 a maglie

RIEMPIMENTO LIQUIDO



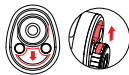
- Italiano-1 -

SOSTITUZIONE RESISTENZE



SUGGERIMENTI

1. Tenere il foro di ingresso del flusso d'aria verso la direzione del sensore.
2. Tenere l'anello del flusso d'aria quando si cambia la bobina.



*Origin SE è compatibile con Unicolis 0.3Ω/0.5Ω/1.0Ω/RBA.

ISTRUZIONI

ACCENDI/ SPEGNI: per accenderla bastera cliccare 5 volte il tasto fire in 2s

SVAPO: per produrre il vapore si dovrà premere il tasto fire , che se il tiro arriva ad 8 s entrerà in funzione la protezione e si fermerà.

REGOLA L'USCITA: premi il pulsante di fuoco 3 volte in 2 secondi per regolare la tua potenza preferita: alta, media, bassa.

BLOCCO/SBLOCCO: premere il pulsante di fuoco 4 volte in 2 secondi per bloccare/sbloccare il pulsante di fuoco.

AVVISO LUMINOSO:

Livello della batteria	65-100%	Luce verde
	30-65%	luce blu
	< 30%	luce rossa
Svapo oltre 8 secondi	3 luci blu lampeggiano 3 volte e smettono di funzionare.	
Alta temperatura	3 luci rosse lampeggiano 5 volte e smettono di funzionare.	
Batteria scarica	1 luce rossa lampeggia 10 volte	
Cortocircuito	3 luci rosse lampeggiano 3 volte	

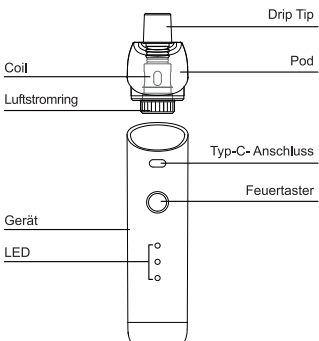
HA IL SISTEMA INTELIGWNTTE: lettura della coil , cioè ci regolerà il valore ottimale di potenza di utilizzo della coil montata.

ATTENZIONE

- * Tenere lontano da materiali infiammabili ed esplosivi per evitare lesioni.
- * Non lasciare il dispositivo incustodito durante la fase di ricarica.

- Italiano-2 -

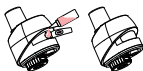
PRODUKTÜBERSICHT



PRODUKT SPEZIFIKATIONEN

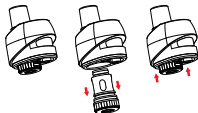
Größe:	22*28,6*102mm
Pod Kapazität:	3,5ml/2 ml (TPD)
Ausgangsleistung:	Max 40W
Ausgangsspannung:	3,3-4,2V
Batteriekapazität:	1400 mAh
Aufladen:	Typ-C 5V/2A
Widerstandsbereich:	0,25Ω-3,0Ω
Unicoil 0,3Ω:	35-40W A1Mesh
Unicoil 0,5Ω:	25-30W A1Mesh

LIQUID NACHFÜLLEN



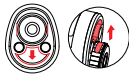
- Deutsch-1 -

COIL WECHSELN



TIPPS

- Bitte halten Sie das Lufterlassloch in Sensorrichtung.
- Bitte bewahren Sie den Luftstromring auf, wenn Sie die Spule wechseln.



*Origin SE ist kompatibel mit 0,3 Ω/0,5 Ω/1,0 Ω/RBA Unicolis.

ANLEITUNG

EINSCHALTEN: Drücken Sie die Feuertaste 5 Mal innerhalb von 2 Sekunden, um das Gerät einzuschalten.

DAMPFEN: Während das Gerät eingeschaltet ist, drücken Sie die Feuertaste zum Dampfen. Aus Sicherheitsgründen wird der Betrieb unterbrochen, wenn Ihre Zugdauer 8s überschreitet

LEISTUNG ANPASSEN: Drücken Sie den Feuerknopf 3 Mal in 2 Sekunden, um Ihre bevorzugte Wattzahl einzustellen: Hoch, Mittel, Niedrig.

SPERREN/ENTSPERREN: Drücken Sie den Feuerknopf 4 Mal in 2 Sekunden, um den Feuerknopf zu sperren/entsperren.

LEICHTE AUFFORDERUNG:

Batteriestand	65-100 %	Grünes Licht
	30-65 %	Blaues Licht
	< 30 %	Rotlicht
Vape über 8s	3 blaue Lichter blinken 3 mal und hören auf zu arbeiten.	
Hohe Temperatur	3 rote Lichter blinken 5 Mal und hören auf zu arbeiten.	
Schwache Batterie	1 rotes Licht blinkt 10 Mal	
Kurzschluss	3 rote Lichter blinken 3 Mal	

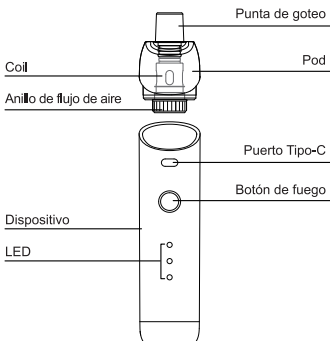
INTELLIGENTES ANPASSUNGSSYSTEM: Der Photon-Chip kann den Leistungsbereich der Coil entsprechend dem Widerstand der Coil erkennen, um die Coil vor dem durchbrennen zu schützen.

ACHTUNG

- * Bitte von brennbaren und explosiven Gegenständen fernhalten um Verletzungen zu vermeiden.
- * Bitte lassen Sie das Gerät während des Ladevorgangs nicht unbeaufsichtigt.

- Deutsch-2 -

ESTRUCTURA DEL PRODUCTO



ESPECIFICACIONES DEL PRODUCTO

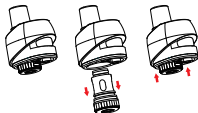
Tamaño:	22*28,6*102mm
Capacidad:	3,5ml/2 ml (TPD)
Potencia de salida:	Max 40W
Tensión de salida:	3,3-4,2V
Batería:	1400 mAh
Cargar:	Tipo-C 5V/2A
Rango de resistencia:	0,25Ω-3,0Ω
Unicoil 0.3Ω:	35-40W A1 meshed
Unicoil 0.5Ω:	25-30W A1 meshed

RELLENO DE E-JUICE



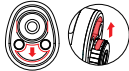
- Español-1 -

CAMBIAR EL COIL



CONSEJOS

1. Mantenga el orificio de entrada del flujo de aire hacia la dirección del sensor.
2. Mantenga el anillo de flujo de aire cuando cambie la bobina.



*Origin SE es compatible con 0.3Ω/0.5Ω/1.0Ω/RBA Unicolis.

INSTRUCCIONES

ENCENDIDO: Pulse el botón de disparo 5 veces en 2s para encenderlo.

VAPING: Mientras el dispositivo está encendido, pulse el botón de disparo para vapear. Se verá obligado a dejar de trabajar cuando el vaping es más de 8s una vez debido a la protección de la seguridad.

AJUSTE LA SALIDA: presione el botón de disparo 3 veces en 2 segundos para ajustar su potencia preferida: alta, media, baja.

BLOQUEAR/DESBLOQUEAR: presione el botón de disparo 4 veces en 2 segundos para bloquear/desbloquear el botón de disparo.

INDICACIÓN DE LUZ:

Nivel de batería	65-100%	Luz verde
	30-65%	luz azul
	< 30%	luz roja
Vape sobre 8s	3 luces azules parpadean 3 veces y dejan de funcionar.	
Alta temperatura	3 luces rojas parpadean 5 veces y dejan de funcionar.	
Batería baja	1 luz roja parpadea 10 veces	
Cortocircuito	3 luces rojas parpadean 3 veces	

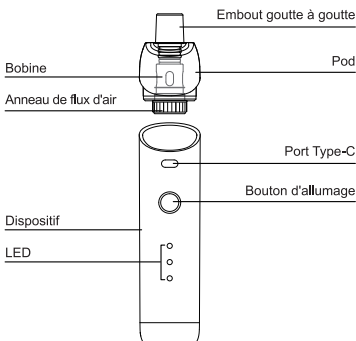
SISTEMA DE AJUSTE INTELIGENTE: El chip Photon generará el rango de potencia de la bobina de acuerdo a la resistencia de la misma para protegerla de la quema.

ATENCIÓN

- * Manténgase alejado de materiales inflamables y explosivos para evitar lesiones.
- * No dejes el dispositivo desatendido mientras se carga.

- Español-2 -

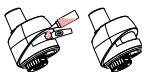
STRUCTURE DU PRODUIT



SPÉCIFICATIONS DU PRODUIT

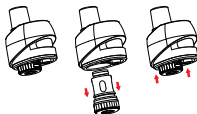
Taille :	22*28,6*102mm
Capacité du pod :	3,5ml/2 ml (TPD)
Puissance de sortie :	Max 40W
Tension de sortie:	3.3-4.2V
Capacité de la batterie :	1400 mAh
Charger :	Type-C 5V/2A
Plage de résistance :	0.25Ω-3.0Ω
Unicoil 0.3Ω:	35-40W A1 maillé
Unicoil 0.5Ω:	25-30W A1 maillé

JUS DE REMPLISSAGE



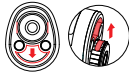
- Français-1 -

CHANGEMENT DE BOBINE



CONSEILS

1. Veuillez garder le trou d'entrée du flux d'air dans la direction du capteur.
2. Veuillez conserver la bague d'airflow lors du changement de résistance.



*Origin SE est compatible avec Unicolis 0.3Ω/0.5Ω/1.0Ω/RBA.

INSTRUCTIONS

ALLUMEZ : Appuyez sur le bouton "fire" 5 fois en 2s pour l'allumer.

VAPING : Lorsque l'appareil est allumé, appuyez sur le bouton d'allumage pour fumer. Il sera forcé d'arrêter de fonctionner si le vapotage dure plus de 8 secondes en raison d'une protection de sécurité.

AJUSTEZ LA SORTIE : appuyez sur le bouton de tir 3 fois en 2 secondes pour régler votre puissance préférée : élevée, moyenne, basse.

VERROUILLER/DÉVERROUILLER : appuyez sur le bouton de tir 4 fois en 2 secondes pour verrouiller/déverrouiller le bouton de tir.

INVITE LUMINEUSE:

Niveau de la batterie	65-100 %	Feu vert
	30-65 %	lumière bleue
	< 30 %	lumière rouge
Vape sur 8s	3 voyants bleus clignotent 3 fois et s'arrêtent de fonctionner.	
Haute température	3 voyants rouges clignotent 5 fois et cessent de fonctionner.	
Batterie faible	1 voyant rouge clignote 10 fois	
Court-circuit	3 voyants rouges clignotent 3 fois	

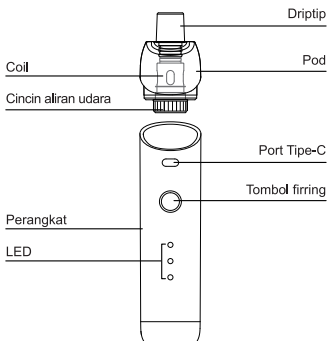
SYSTÈME DE CORRESPONDANCE INTELLIGENTE : La puce Photon génère la gamme de puissance de la bobine en fonction de la résistance de la bobine pour protéger la bobine contre les brûlures.

ATTENTION

- * Tenir loin des produits inflammables ou matériaux explosifs pour éviter toutes blessures .
- * Veuillez ne pas laisser l'appareil sans surveillance pendant le chargement.

- Français-2 -

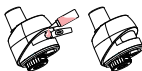
STRUKTUR PRODUK



SPESIFIKASI PRODUK

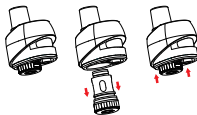
Ukuran:	22*28.6*102mm
Kapasitas pod:	3.5ml/2 ml (TPD)
Daya keluaran:	Max 40W
Tegangan Keluaran:	3.3-4.2V
Kapasitas baterai:	1400 mAh
Mengenakan biaya:	Tipe-C 5V/ 2A
Rentang resistensi:	0.25Ω-3.0Ω
Unicoil 0.3Ω:	35-40W A1 menyatu
Unicoil 0.5Ω:	25-30W A1 menyatu

MENGISI JUS



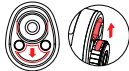
- Bahasa Indonesia-1 -

GANTI KOIL



TIPS

1. Harap jaga lubang masuk aliran udara ke arah sensor.
2. Harap simpan cincin aliran udara saat mengganti coil.



*Origin SE kompatibel dengan 0.3Ω/0.5Ω/1.0Ω/RBA Unicolis.

INSTRUKSI

POWER ON: Tekan tombol firing 5 kali dalam 2 detik untuk menyalakannya.

VAPING: Saat perangkat menyala, tekan tombol api untuk melakukan vape. Ini akan dipaksa untuk berhenti bekerja ketika vaping lebih dari 8 detik satu kali karena perlindungan keselamatan.

SESUAIKAN OUTPUT: Tekan tombol api 3 kali dalam 2 detik untuk menyesuaikan watt pilihan Anda: Tinggi, Sedang, Rendah.

KUNCI/BUKA KUNCI: Tekan tombol api 4 kali dalam 2 detik untuk mengunci/membuka kunci tombol api.

PROMPT CAHAYA:

Tingkat baterai	65-100%	Lampu Hijau
	30-65%	Cahaya Biru
	Lampu Merah	30%
Vape lebih dari 8 detik	3 lampu biru berkedip 3 kali dan berhenti bekerja.	
Suhu Tinggi	3 lampu merah berkedip 5 kali dan berhenti bekerja.	
Baterai Rendah	1 lampu merah berkedip 10 kali	
Sirkuit Pendek	3 lampu merah berkedip 3 kali	

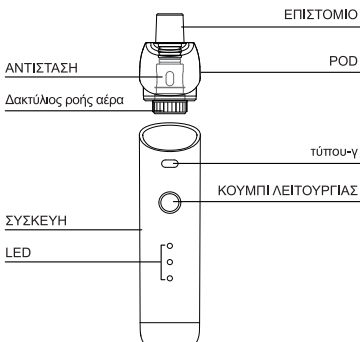
SISTEM PENCOCOKAN CERDAS: Chip Foton akan menghasilkan rentang daya coil sesuai dengan resistansi coil untuk melindungi coil agar tidak terbakar.

PERHATIAN

- * Jauhkan dari bahan yang mudah terbakar dan meledak untuk menghindari cedera.
- * Harap jangan tinggalkan perangkat tanpa pengawasan saat mengisi daya.

- Bahasa Indonesia-2 -

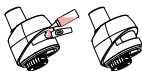
ΚΑΤΑΣΚΕΥΗ



ΤΕΧΝΙΚΑ ΧΑΡΑΚΤΗΡΙΣΤΙΚΑ

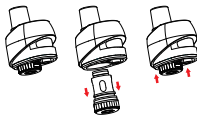
ΜΕΓΕΘΟΣ:	22*28,6*102mm
ΧΩΡΙΤΙΚΟΤΗΤΑ Pod :	3,5ml/2 ml (TPD)
ΙΣΧΥΣ ΕΞΟΔΟΥ:	Max 40W
Τάση εξόδου:	3.3-4.2V
ΧΩΡΙΤΙΚΟΤΗΤΑ ΜΠΑΤΑΡΙΑΣ:	1400 mAh
Χρέωση:	τύπου-γ 5V/2A
ΕΥΡΟΣ ΑΝΤΙΣΤΑΣΗΣ	0,25Ω-3,0Ω
ΑΝΤΙΣΤΑΣΗ Unicoil 0.3Ω:	35-40W A1 meshed
ΑΝΤΙΣΤΑΣΗ Unicoil 0.5Ω:	25-30W A1 meshed

ΓΕΜΙΖΟΝΤΑΣ ΜΕ ΥΓΡΟ



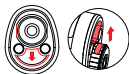
- Ελληνικά-1 -

ΑΛΛΑΖΟΝΤΑΣ ΤΗΝ ΑΝΤΙΣΤΑΣΗ



ΣΥΜΒΟΥΛΕΣ

1. Κρατήστε την οπή εισόδου ροής αέρα προς την κατεύθυνση του αισθητήρα.
2. Κρατήστε τον δακτύλιο ροής αέρα όταν αλλάζετε το πηνίο.



*Το Origin SE είναι συμβατό με 0,3Ω/0,5Ω/1,0Ω/RBA Unicolis.

ΟΔΗΓΙΕΣ

ΕΝΕΡΓΟΠΟΙΗΣΗ: Πατήστε το κουμπί πυροδότησης 5 φορές για 2 δευτερόλεπτα για να την ενεργοποιήσετε

ΑΤΜΙΖΟΝΤΑΣ: Ενώ η συσκευή είναι ενεργοποιημένη, πατήστε το κουμπί πυροδότησης για να ατμίσετε. Θα αναγκαστεί να σταματήσει να λειτουργεί όταν το άτμισμα είναι περισσότερο από 8 δευτερόλεπτα μία φορά λόγω προστασίας ασφαλείας.

ΠΡΟΣΑΡΜΟΓΗ ΕΞΟΔΟΥ: Πατήστε το κουμπί πυροδότησης 3 φορές σε 2 δευτερόλεπτα για να προσαρμόσετε την προτιμώμενη ισχύ σας: Υψηλή, Μέση, Χαμηλή.

ΚΛΕΙΔΩΜΑ/ΞΕΚΛΕΙΔΩΜΑ: Πατήστε το κουμπί πυροδότησης 4 φορές σε 2 δευτερόλεπτα για να κλειδώσετε/ξεκλειδώσετε το κουμπί πυροδότησης.

ΠΡΟΤΡΟΠΗ ΦΩΤΟΣ:

Επίπεδο μπαταρίας	65-100%	Πράσινο φως
	30-65%	μπλε φως
	< 30%	κόκκινο φως
Vape over 8s	3 μπλε φώτα αναβοσβήνουν 3 φορές και σταματούν να λειτουργούν.	
Υψηλή θερμοκρασία	3 κόκκινα φώτα αναβοσβήνουν 5 φορές και σταματούν να λειτουργούν.	
Χαμηλή μπαταρία	1 κόκκινη λυχνία αναβοσβήνει 10 φορές	
Βραχυκύκλωμα	3 κόκκινα φώτα αναβοσβήνουν 3 φορές	

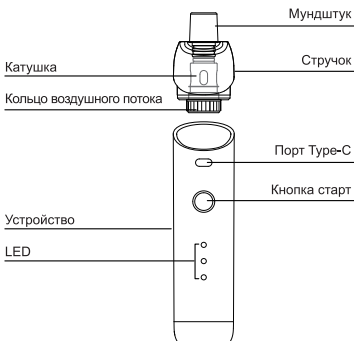
ΕΞΥΠΝΟ ΣΥΣΤΗΜΑ ΑΝΤΙΣΤΟΙΧΙΣΗΣ: Το τσιπ Photon θα δημιουργήσει το εύρος ισχύος της αντίστασης σύμφωνα με την ωμική αντίσταση του πηνίου για να προστατεύσει την αντίσταση από την καύση.

ΠΡΟΣΟΧΗ

- * Μακριά από εύφλεκτα και εκρηκτικά υλικά για την αποφυγή τραυματισμών.
- * Μην αφήνετε τη συσκευή χωρίς επίτηρηση κατά τη φόρτιση.

- Ελληνικά-2 -

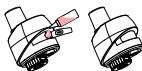
СТРУКТУРА ПРОДУКТА



ТЕХНИЧЕСКИЕ ХАРАКТЕРИСТИКИ

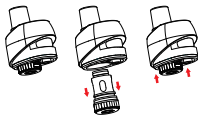
Размер:	22*28,6*102mm
Емкость капсулы:	3,5 мл / 2 мл (TPD)
Выходная мощность:	Max 40 Вт
Выходное напряжение:	3,3-4,2V
Емкость аккумулятора:	1400 мАч
Плата:	Type-C 5V/2A
Диапазон сопротивления:	0,25-3,0 Ом
Unicoil 0,3 Ом:	35-40 Вт A1 с сеткой
Unicoil 0,5 Ом:	25-30 Вт A1 с сеткой

ЗАЛИВКА ЖИДКОСТИ



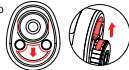
- Русский-1 -

ЗАМЕНА КАТУШКИ



ПОДСКАЗКИ

1. Держите впускное отверстие для воздушного потока в направлении датчика.
2. Пожалуйста, держите кольцо воздушного потока при замене катушки.



*Origin SE совместим с 0,3 Ом/0,5 Ом/1,0 Ом/RBA Unicolis.

ИНСТРУКЦИЯ

ВКЛЮЧЕНИЕ: нажмите кнопку старт 5 раз в 2 секунды, чтобы включить его.

ВЕЙПИНГ: когда устройство включено, нажмите кнопку старт, чтобы начать парить. По соображениям безопасности устройство перестанет работать, если длительность затяжки более 8 секунд.

ОТРЕГУЛИРУЙТЕ МОЩНОСТЬ: нажмите кнопку огня 3 раза за 2 секунды, чтобы настроить предпочитаемую мощность: высокая, средняя, низкая.

БЛОКИРОВКА/РАЗБЛОКИРОВКА: нажмите кнопку огня 4 раза за 2 секунды, чтобы заблокировать/разблокировать кнопку огня.

СВЕТОВАЯ ПОДСКАЗКА:

Уровень заряда батареи	65-100%	Зеленый свет
	30-65%	синий свет
	< 30%	красный свет
Варе более 8 секунд	3 синих индикатора мигают 3 раза и перестают работать.	
Высокая температура	3 красных индикатора мигают 5 раз и перестают работать.	
Низкий заряд батареи	1 красный индикатор мигает 10 раз	
Короткое замыкание	3 красных индикатора мигают 3 раза	

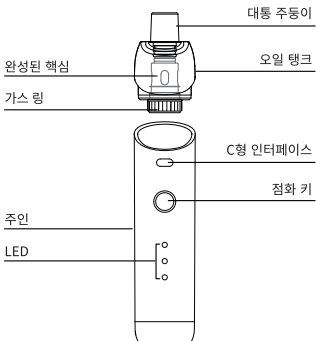
ИНТЕЛЛЕКТУАЛЬНАЯ СИСТЕМА КОНТРОЛЯ: чип Photon будет генерировать диапазон мощности катушки в соответствии с сопротивлением установленной катушки, чтобы защитить катушку от повреждений.

ВНИМАНИЕ

- * Пожалуйста, держитесь подальше от легковоспламеняющихся и взрывоопасных материалов, чтобы избежать травм.
- * Пожалуйста, не оставляйте устройство без присмотра во время зарядки.

- Русский-2 -

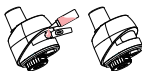
제품 구조



제품 상세 사항

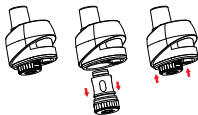
크기:	22*28.6*102mm
카트리리지 용량:	3.5nl/2ml(TPD)
출력 전력:	Max 40W
출력 전압:	3.3-4.2V
배터리 용량:	1400mAh
요금:	Type-C 5V/ 2A
저항 범위:	0.25Ω-3.0Ω
유니코일 0.3Ω:	35-40W A1 메쉬 코어
유니코일 0.5Ω:	25-30W A1 메쉬 코어

주스 필링



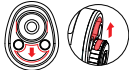
- 한국어-1 -

코어 변경



팁

1. 공기 유입구가 센서 방향을 향하도록 하십시오.
2. 코일을 교환할 때는 에어플로우 링을 보관해 주십시오.



*Origin SE는 0.3Ω/0.5Ω/1.0Ω/RBA Unicolis와 호환됩니다.

운영 가이드

켜기/끄기: 점화 키를 빠르게 5번 눌러 켜거나 끕니다.

흡연: 장치가 켜져 있을 때 점화 버튼을 눌러 흡연을 시작합니다. 안전 보호를 위해 8초 이상 펌핑하면 장치가 작동을 멈춥니다.

출력 조정: 파이어 버튼을 2초 동안 3번 눌러 원하는 전력량(고, 중, 저)을 조정합니다.

잠금/잠금 해제: 발사 버튼을 2초 동안 4번 누르면 발사 버튼이 잠기거나 잠금 해제됩니다.

가벼운 프롬프트:

배터리 잔량	65-100%	녹색등
	30-65%	블루 라이트
	< 30%	레드 라이트
Vape over 8s	3개의 파란색 표시등이 3번 깜박이고 작동을 멈춥니다.	
고온	3개의 빨간색 표시등이 5번 깜박이고 작동을 멈춥니다.	
배터리 부족	빨간색 표시등 1개가 10회 깜박임	
단락	3개의 빨간색 표시등이 3번 깜박임	

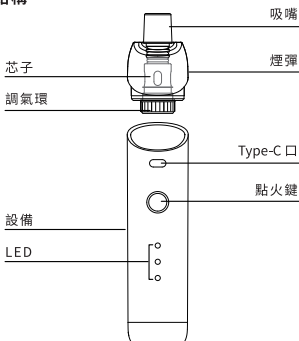
지능형 매칭 전원 시스템: 광자 칩은 매우 지능적인 칩으로 분무 코어의 저항 값에 따라 분무 코어의 조정 범위를 생성할 수 있으며 고전력으로 인한 건식 연소에 대해 걱정할 필요가 없습니다.

주목

- * 상해를 방지하기 위해 인화성 및 폭발성 물질에서 멀리 보관하십시오.
- * 충전 중에 기기를 방치하지 마세요.

- 한국어-2 -

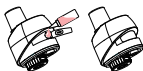
產品結構



參數

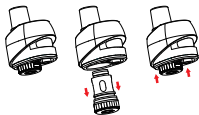
尺寸:	22*28.6*102mm
容量:	3.5毫升/2毫升(TPD)
輸出功率:	Max 40W
輸出電壓:	3.3-4.2V
電池類型:	內置1400mAh
充電:	Type-C 5V/2A
阻值範圍:	0.25-3.0Ω
Unicoil 0.3Ω:	35-40W A1 網芯
Unicoil 0.5Ω:	25-30W A1 網芯

注油



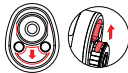
- 中文-1 -

換芯



注意事項

- 1、請保持芯子氣孔朝传感器的方向。
- 2、換芯時，請勿丟棄調氣環。



*Origin SE 适配Unicoil 系列的0.3Ω/0.5Ω/1.0Ω/RBA 的芯子。

操作指引

開/關機：連續快速按點火鍵5下，開機/關機。

抽煙：設備開機時，按點火鍵或氣動抽吸。由於安全保護，抽吸超過8秒設備會停止工作。

調節輸出：2秒內連按點火鍵3次，調節輸出檔位：高，中，低。

鎖鍵/解鎖：2秒內連按點火鍵4次，鎖鍵/解鎖。

燈光指示：

电量显示	65-100%：亮绿灯
	30-65%：亮蓝灯
	< 30%：亮红灯
过吸：	3顆藍灯閃3次，停止輸出
高温保护：	3顆紅灯閃5次，停止輸出
低电：	1顆紅灯閃10次
短路：	3顆紅灯閃3次

智能匹配功率系統：PHOTON 芯片能根據芯子阻值匹配相應功率，以防芯子燒糊。

注意事項

- * 遠離易燃易爆材料，以免造成傷害。
- * 請勿在無人看守的情況下，對本產品進行充電。

- 中文-2 -

WARRANTY POLICY

Thank you for purchasing OXVA product. OXVA will provide repair or replacement to the original purchaser under warranty according to the following terms and conditions:

1. The warranty covers defects in materials or workmanship, under normal use, for a period of 90 days from the date of purchase. Warrantor provides repair or replacement for all the defective parts.
2. This warranty may be disqualified as a result of the following circumstances:
 - * The customer does not provide this warranty card and the original receipt of purchase.
 - * Merchandise failure or damage is caused by improper use or unauthorized adjustments.
 - * Merchandise failure or damage as a result of excessive force or impact and non-recommended operating conditions. (see user manual)
 - * Merchandise failure or damage caused by exposure to water or other conducting liquids.
 - * Merchandise failure or damage caused by use with non-OXVA brand components or recommended e-liquids.
3. This warranty does not cover personal or consumable parts such as coil heads, USB cable, mouthpiece.

For more information please visit our website at www.oxva.com
Or email us at support@oxva.com

PURCHASE INFORMATION

Product Model: _____

Date of Purchase (Based on the date from receipt of purchase):

Day: _____ Month: _____ Year: _____

Store Information:

Store Name: _____ Phone: _____

Store Address: _____

City: _____ Country: _____ Post Code: _____

Customer Information:

Customer Name: _____ Phone: _____

Customer Address:

City: _____ Country: _____ Post Code: _____



Facebook:
@oxva.global



Instagram:
@oxva.tech



www.oxva.com

