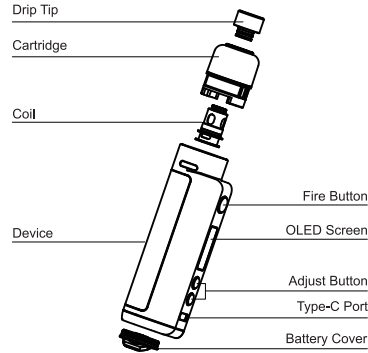




# ORIGIN 2

## User Manual

### Product Structure

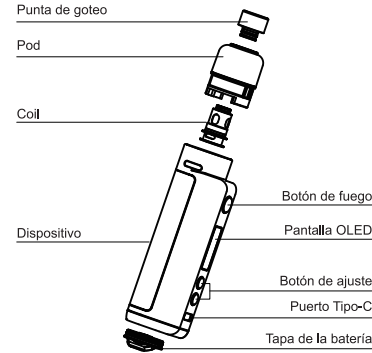


### Specifications

Size:	122.1*33*26.3mm
Pod capacity:	5ml/2ml (TPD)
Output power:	5-80W
Output Voltage:	3.3-4.2V
Battery Type:	External 18650 (not included)
Screen size:	0.69" OLED
Charging:	Type-C 5V/2A
Resistance range:	0.1-3Ω
Unicoil 0.2Ω:	40-60W A1 meshed

- English-1 -

### Estructura del producto

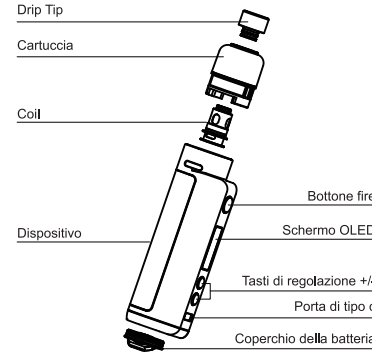


### Especificaciones del producto

Tamaño:	122.1*33*26.3mm
Capacidad:	5ml/2ml (TPD)
Potencia de salida:	5-80W
Tensión de salida:	3.3-4.2V
Batería:	18650 externo (no incluido)
Tamaño de la pantalla:	pantalla OLED de 0,69
Cargar:	Tipo-C 5V/2A
Rango de resistencia:	0,1Ω-3,0Ω
Unicoil 0.2Ω:	40-60W A1 meshed

- Español-1 -

### Struttura del prodotto

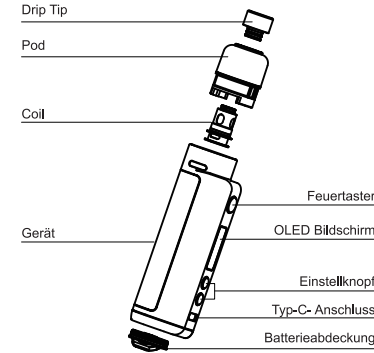


### Specifiche del prodotto

Dimensioni:	122.1*33*26.3mm
Capacità pod:	5ml/2ml (TPD)
Potenza in uscita:	5-80W
Tensione di uscita:	3.3-4.2V
Capacità della batteria:	18650 esterno (non incluso)
Dimensioni dello schermo:	display OLED da 0,69
Carica:	tipo c 5V/2A
Gamma di resistenza:	0,1Ω-3,0Ω
Unicoil 0.2Ω:	40-60W A1 a maglie

- Italiano-1 -

### Produktübersicht

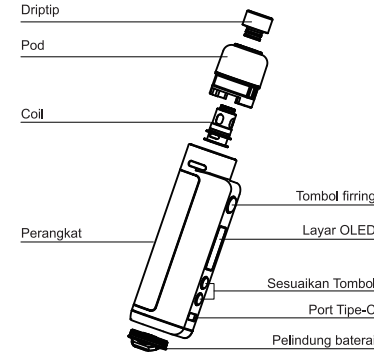


### Produkt Spezifikationen

Größe:	122.1*33*26.3mm
Pod Kapazität:	5ml/2ml (TPD)
Ausgangsleistung:	5-80W
Ausgangsspannung:	3.3-4.2V
Batteriekapazität:	Externe 18650 (nicht enthalten)
Bildschirmgröße:	0,69 OLED-Display
Aufladen:	Typ-C 5V/2A
Widerstandsbereich:	0,1Ω-3,0Ω
Unicoil 0.2Ω:	40-60W A1 mesh

- Deutsch-1 -

### Struktur Produk



### Spesifikasi Produk

Ukuran:	122.1*33*26.3mm
Kapasitas pod:	5ml/2ml (TPD)
Daya keluaran:	5-80W
Tegangan Keluaran:	3.3-4.2V
Kapasitas baterai:	Eksternal 18650 (tidak termasuk)
Ukuran layar:	layar OLED 0,69
Mengenakan biaya:	Type-C 5V/2A
Rentang resistensi:	0,1Ω-3,0Ω
Unicoil 0.2Ω:	40-60W A1 menyatu

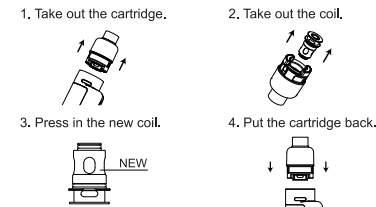
- Bahasa Indonesia-1 -



www.oxva.com

### Filling Juice

### Change coil



\* Origin 2 is compatible with all Unicoils and Unicoil RBA.

### Instructions

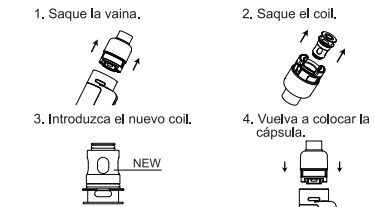
**Power on/off:** Press the fire button 5 times in 2s to turn it on/off.  
**Vaping:** While the device on, press the fire button to vape. It will be forced to stop working when the vaping is longer than 8s one time due to safety protection.  
**Puff clear:** The puff number will be counted while vaping. Hold the fire button and "+" button for 3s to clear the puff number.  
**Adjust wattage:** Press the adjust button to choose your prefer wattage. It is a cyclic adjustment button, the adjustment range is 5 to 80w.  
**Intelligent-match system:** The Photon chip will generate the power range of coil according to the resistance of coil to protect the coil from burning.  
**Lock system:** Press the fire button 3 times in 2s to lock or unlock the fire button, Press the "+" and "-" button at the same time in 2s to lock or unlock the adjust button.

\* Please keep away from inflammable and explosive materials to avoid injury.  
 \* Please don't leave the device unattended while charging.

- English-2 -

### Relleno de e-Juice

### Cambiar el coil



\* Origin 2 es compatible con todos los Unicoils y Unicoil RBA.

### Instrucciones

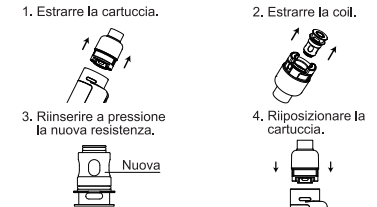
**Encendido:** Pulse el botón de disparo 5 veces en 2s para encenderlo.  
**Vaping:** Mientras el dispositivo está encendido, pulse el botón de disparo para vapear. Se verá obligado a dejar de trabajar cuando el vaping es más de 8s una vez debido a la protección de la seguridad.  
**Limpia el número de bocas:** El número de caladas se cuenta mientras se vapea. Mantenga el botón de disparo y el botón de ajuste durante 3 segundos para borrar el número de caladas.  
**Ajuste la potencia:** Pulsa el botón de ajuste para elegir la potencia que prefieras. Es un botón de ajuste circular y el rango de ajuste es de 5 a 80 valores.  
**Sistema de ajuste inteligente:** El chip Photon generará el rango de potencia de la bobina de acuerdo a la resistencia de la misma para protegerla de la quema.  
**Sistema de bloqueo:** presione el botón de disparo 3 veces en 2 segundos para bloquear o desbloquear el botón de disparo. Presione el botón "+" y "-" al mismo tiempo en 2 segundos para bloquear o desbloquear el botón de ajuste.

\* Manténgase alejado de materiales inflamables y explosivos para evitar lesiones.  
 \* No dejes el dispositivo desatendido mientras se carga.

- Español-2 -

### Riempimento liquido

### Sostituzione resistenze



\* l' Origin 2 e compatibile con tutte le coil unioil e anche unioil RBA.

### Istruzioni

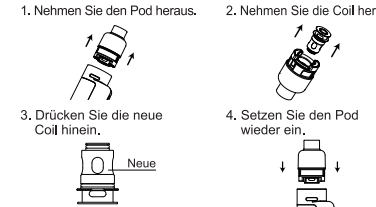
**Accensione:** per accenderla bastera cliccare 5 volte il tasto fire in 2s.  
**Fuma:** per produrre il vapore si dovrà premere il tasto fire, che se il tiro arriva ad 8 s entrerà in funzione la protezione e si fermerà.  
**Sbuffo chiaro:** il conteggiatore dei puffi , conteggera salira ad ogni tiro, i puffi si azzerano premendo contemporaneamente il tasto gire e i tasti "+".  
**Regola la potenza:** potremo regolare la potenza con i tasti piu e meno, la potenza potremo regolata da un minimo di 5 ad un massimo do 80w.  
**Sistema di corrispondenza intelligente:** ha il sistema intelligwnte di lettura della coil , cioè ci regolerara' il valore ottimale di potenza dinutilizzo della coil montata.  
**Sistema di blocco:** premere il pulsante di fuoco 3 volte in 2 secondi per bloccare o sbloccare il pulsante di fuoco. Premere contemporaneamente i pulsanti "+" e "-" per 2 secondi per bloccare o sbloccare il pulsante di regolazione.

\* Tenere lontano da materiali infiammabili ed esplosivi per evitare lesioni.  
 \* Non lasciare il dispositivo incustodito durante la fase di ricarica.

- Italiano-2 -

### Liquid nachfüllen

### Coil wechseln



\* Die Origin 2 ist kompatibel mit allen Unicoils und der Unicoil RBA.

### Anleitung

**Einschalten:** Drücken Sie die Feuerlaster 5 Mal innerhalb von 2 Sekunden, um das Gerät einzuschalten.  
**Dampfen:** Während das Gerät eingeschaltet ist, drücken Sie die Feuerlaster zum Dampfen, Aus Sicherheitsgründen wird der Betrieb unterbrochen, wenn Ihre Zugdauer 8s überschreitet.  
**Zugzähler löschen:** Die Anzahl der Züge wird beim Dampfen gezählt. Halten Sie die Feuerlaster und die Einstellaste für 3s gedrückt, um den Zugzähler zurückzusetzen.  
**Watt einstellen:** Drücken Sie die Einstellaste, um Ihre bevorzugte Leistung zu wählen. Es ist ein kreisförmiger Einstellknopf und der Einstellbereich beträgt 5 bis 80 Watt.  
**Intelligentes Anpassungssystem:** Der Photon-Chip kann den Leistungsbereich der Coil entsprechend dem Widerstand der Coil erkennen, um die Coil vor dem durchbrennen zu schützen.  
**Verschlussystem:** Drücken Sie den Feuerknopf dreimal in 2s, um den Feuerknopf zu sperren oder zu entsperren. Drücken Sie die Tasten "+" und "-" gleichzeitig in 2 Sekunden, um die Einstellaste zu sperren oder zu entsperren.

\* Bitte von brennbaren und explosiven Gegenständen fernhalten um Verletzungen zu vermeiden.  
 \* Bitte lassen Sie das Gerät während des Ladevorgangs nicht unbeaufsichtigt.

- Deutsch-2 -

### Mengisi Jus

### Ganti coil



\* Origin 2 kompatibel dengan semua Unicoils dan Unicoil RBA.

### Instruksi

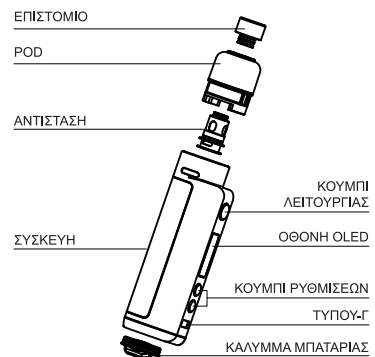
**Power on:** Tekan tombol firing 5 kali dalam 2 detik untuk menyakannya.  
**Vaping:** Saat perangkat menyala, tekan tombol api untuk melakukan vape. Ini akan dipaksa untuk berhenti bekerja ketika vaping lebih dari 8 detik satu kali karena perlindungan keselamatan.  
**Puff clear:** Jumlah puff akan dihitung saat melakukan vaping. Tahan tombol api dan sesuaikan tombol selama 3 detik untuk menghapus nomor embusan.  
**Sesuaikan watt:** Tekan Tombol Sesuaikan untuk memilih watt yang Anda inginkan. Ini adalah tombol penyesuaian melingkar dan rentang penyesuaian adalah 5 hingga 80 watt.  
**Sistem pencocokan cerdas:** Chip Foton akan menghasilkan rentang daya coil sesuai dengan resistansi coil untuk melindungi coil agar tidak terbakar.  
**Sistem kunci:** Tekan tombol api 3 kali dalam 2 detik untuk mengunci atau membuka kunci tombol api. Tekan tombol "+" dan "-" secara bersamaan dalam 2 detik untuk mengunci atau membuka kunci tombol penyesuaian.

\* Jauhkan dari bahan yang mudah terbakar dan meledak untuk menghindari cedera.  
 \* Harap jangan tinggalkan perangkat tanpa pengawasan saat mengisi daya.

- Bahasa Indonesia-2 -



## ΚΑΤΑΣΚΕΥΗ

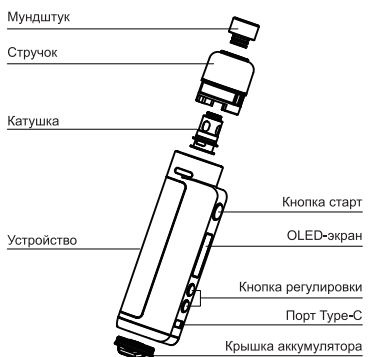


## ΤΕΧΝΙΚΑ ΧΑΡΑΚΤΗΡΙΣΤΙΚΑ

ΜΕΓΕΘΟΣ:	122.1*33*26.3mm
ΧΩΡΙΤΙΚΟΤΗΤΑ Pod:	5ml/2ml (TPD)
ΙΣΧΥΣ ΕΞΟΔΟΥ:	5-80W
Τάση εξόδου:	3.3-4.2V
ΧΩΡΙΤΙΚΟΤΗΤΑ ΜΠΑΤΑΡΙΑΣ:	Εξωτερικό 18650 (δεν περιλαμβάνεται)
ΜΕΓΕΘΟΣΘΟΩΝΗΣ:	0,69 OLED ΘΟΩΝΗ
Χρέωση:	Τύπου-γ 5V/2A
ΕΥΡΟΣ ΑΝΤΙΣΤΑΣΗΣ:	0,1Ω-3,0Ω
ΑΝΤΙΣΤΑΣΗ Unicoil 0.2Ω:	40-60W A1 meshed

- Ελληνικά-1 -

## Структура продукта

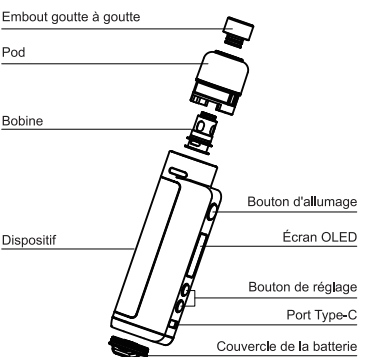


## технические характеристики

Размер:	122.1*33*26.3mm
Емкость капсулы:	5 мл / 2 мл (TPD)
Выходная мощность:	5-80W
Выходное напряжение:	3.3-4.2V
Емкость аккумулятора:	Внешний 18650 (не входит в комплект)
Размер экрана:	0,69 OLED-дисплея
Плата:	Type-C 5V/2A
Диапазон сопротивления:	0,1-3,0 Ом
Unicoil 0,2 Ом:	40-60 Вт А1 с сеткой

- Русский-1 -

## Structure du produit

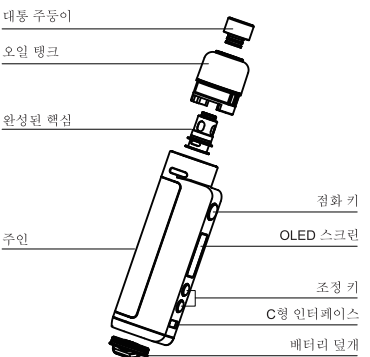


## Spécifications du produit

Taille:	122.1*33*26.3mm
Capacité du pod:	5ml/2ml (TPD)
Puissance de sortie:	5-80W
Tension de sortie:	3.3-4.2V
Capacité de la batterie:	Externe 18650 (non inclus)
Taille de l'écran:	0,69 écran OLED
Charger:	Type-C 5V/2A
Plage de résistance:	0,1Ω-3,0Ω
Unicoil 0.2Ω:	40-60W A1 mailé

- Français-1 -

## 제품 구조

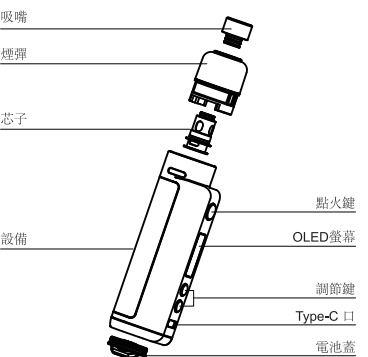


## 제품 상세 사항

크기:	122.1*33*26.3mm
카트리지 용량:	5ml/2ml (TPD)
출력 전력:	5-80W
출력 전압:	3.3-4.2V
배터리 용량:	외부 18650 (포함되지 않음)
화면 크기:	0.69 OLED 디스플레이
요금:	Type-C 5V/2A
저항 범위:	0.1-3.0Ω
유니코일 0.2Ω:	40-60W A1 메쉬 코어

- 한국인-1 -

## 包裝內容



## 參數

尺寸:	122.1*33*26.3mm
容量:	5ml/2ml (TPD)
輸出功率:	5-80W
輸出電壓:	3.3-4.2V
電池類型:	外置18650 (不含)
螢幕:	0.69英寸 OLED屏
充電:	Type-C 5V/2A
阻值範圍:	0.1-3Ω
Unicoil 0.2Ω:	40-60W A1 網芯

- 中文-1 -

## WARRANTY POLICY

Thank you for purchasing OXVA product. OXVA will provide repair or replacement to the original purchaser under warranty according to the following terms and conditions:

1. The warranty covers defects in materials or workmanship, under normal use, for a period of 90 days from the date of purchase. Warrantor provides repair or replacement for all the defective parts.

2. This warranty may be disqualified as a result of the following circumstances:

- \* The customer does not provide this warranty card and the original receipt of purchase.

- \* Merchandise failure or damage is caused by improper use or unauthorized adjustments.

- \* Merchandise failure or damage as a result of excessive force or impact and non- recommended operating conditions. (see user manual)

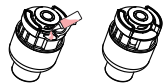
- \* Merchandise failure or damage caused by exposure to water or other conducting liquids.

- \* Merchandise failure or damage caused by use with non-OXVA brand components or recommended e-liquids.

3. This warranty does not cover personal or consumable parts such as coil heads, USB cable, mouthpiece.

For more information please visit our website at [www.oxva.com](http://www.oxva.com)  
Or email us at [support@oxva.com](mailto:support@oxva.com)

## ΓΕΜΙΖΟΝΤΑΣ ΜΕ ΥΓΡΟ

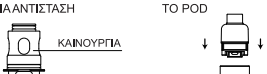


## ΑΛΛΑΖΟΝΤΑΣ ΤΗΝ ΑΝΤΙΣΤΑΣΗ

1. ΑΦΑΙΡΕΣΤΕ ΤΟ ΡΟD  
2. ΑΦΑΙΡΕΣΤΕ ΤΗΝ ΑΝΤΙΣΤΑΣΗ



3. ΤΟΠΟΘΕΤΗΣΤΕ ΠΙΕΖΟΝΤΑΣ ΤΗΝ ΚΑΙΝΟΥΡΓΙΑ ΑΝΤΙΣΤΑΣΗ  
4. ΕΠΑΝΑΤΟΠΟΘΕΤΗΣΤΕ ΤΟ ΡΟD



\* Το Origin 2 ΕΙΝΑΙ ΣΥΜΒΑΤΟ ΜΕ ΟΛΕΣ ΤΙΣ ΑΝΤΙΣΤΑΣΗΣ Unicoils & Unicoil RBA.

## ΟΔΗΓΙΕΣ

**Ενεργοποίηση:** Πατήστε το κουμπί πυροδότησης 5 φορές για 2 δευτερόλεπτα για να την ενεργοποιήσετε.

**Απενεργοποίηση:** Εάν η συσκευή είναι ενεργοποιημένη, πατήστε το κουμπί πυροδότησης για να σιγήσει. Αν ανακατεί να σταματήσει να λειτουργεί όταν το άπιασμα είναι περισσότερο από 8 δευτερόλεπτα μία φορά λόγω προστασίας ασφαλείας.

**Εκκαθάριση ρουφηδιών:** Ο αριθμός ρουφηδιών να μετρηθεί κατά το άπιασμα. Κρατήστε πατημένο το κουμπί πυροδότησης και ρυθμίστε το κουμπί για 3 δευτερόλεπτα για να καθαρίσετε τον αριθμό ρουφηδιών.

**Προσαρμογή ισχύος:** Πατήστε το κουμπί προσαρμογής για να επιλέξετε την προτιμώμενη ισχύ. Είναι ένα κουμπί κυκλικής ρύθμισης και το εύρος ρύθμισης είναι από 5 έως 80 watt.

**Έξινο σύστημα αντιστάσεων:** Το πατ Photon θα δημιουργήσει το εύρος ισχύος της αντίστασης σύμφωνα με την ωμική αντίσταση του πηνίου για να προστατέψει την αντίσταση από την καύση.

**Σύστημα κλειδώματος:** Πατήστε το κουμπί πυρκαγιάς 3 φορές σε 2 δευτερόλεπτα για να κλειδώσει ή να ξεκλειδώσει το κουμπί πυρκαγιάς. Πατήστε το κουμπί "+" και "-" ταυτόχρονα σε 2 δευτερόλεπτα για να κλειδώσει ή να ξεκλειδώσει το κουμπί προσαρμογής.

\* Μην αφήνετε τη συσκευή χωρίς επίτηρησή κατά τη φόρτιση.

- Ελληνικά-2 -

## Заливка жидкости

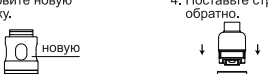


## Замена катушки

1. Извлеките стручок.  
2. Извлеките катушку.



3. Установите новую катушку.  
4. Поставьте стручок обратно.



\* Origin 2 совместим со всеми Unicoil и Unicoil RBA.

## инструкция

**Включение:** нажмите кнопку старт 5 раз в 2 секунды, чтобы включить его.

**Выключение:** когда устройство включено, нажмите кнопку старт, чтобы начать пирить. По соображениям безопасности устройство перестанет работать, если длительность затяжки более 8 секунд.

**Обнуление затяжки:** количество затяжек будет подсчитано во время вейпинга. Удерживайте кнопки старт и регулировка одновременно, в течение 3 секунд, чтобы обнулить количество затяжек.

**Регулировка мощности:** нажмите кнопку регулировки, чтобы выбрать желаемую мощность. Это кнопка с круговой регулировкой, а диапазон регулировки составляет от 5 до 80 Вт.

**Интеллектуальная система контроля:** чип Photon будет генерировать диапазон мощности катушки в соответствии с сопротивлением износостойчивой катушки, чтобы защитить катушку от повреждения.

**Система блокировки:** нажмите кнопку огня 3 раза в 2 секунды, чтобы заблокировать или разблокировать кнопку огня. Нажмите одновременно кнопки «+» и «-» в течение 2 секунд, чтобы заблокировать или разблокировать кнопку регулировки.

\* Пожалуйста, держитесь подальше от легковоспламеняющихся и взрывоопасных материалов, чтобы избежать травм.

\* Пожалуйста, не оставляйте устройство без присмотра во время зарядки.

- Русский-2 -

## Jus de remplissage



## Changement de bobine

1. Retirez le pod.  
2. Retirez la bobine.



3. Insérez le nouveau coil.  
4. Remettez le pod en place.



\* Origin 2 est compatible avec tous les Unicoils et Unicoil RBA.

## Instructions

**Allumez:** Appuyez sur le bouton "fire" 5 fois en 2s pour l'allumer.

**Vaping:** Lorsque l'appareil est allumé, appuyez sur le bouton d'allumage pour fumer. Il sera forcé d'arrêter de fonctionner si le voltagage dure plus de 8 secondes en raison d'une protection de sécurité.

**Nombre de bouffées:** Le nombre de bouffées est compté pendant que vous fumez. Maintenez le bouton d'allumage et le bouton de réglage pendant 3s pour effacer le nombre de bouffées.

**Ajustement de la puissance:** Appuyez sur le bouton de réglage pour choisir votre puissance préférée. Il s'agit d'un bouton de réglage circulaire et la plage de réglage est de 5 à 80 watts.

**Système de correspondance intelligente:** La puce Photon génère la gamme de puissance de la bobine en fonction de la résistance de la bobine pour protéger la bobine contre les brûlures.

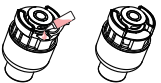
**Système de verrouillage:** appuyez sur le bouton de tir 3 fois en 2 secondes pour verrouiller ou déverrouiller le bouton de tir. Appuyez simultanément sur les boutons "+" et "-" en 2s pour verrouiller ou déverrouiller le bouton de réglage.

\* Tenir loin des produits inflammables ou matériaux explosifs pour éviter toutes blessures.

\* Veuillez ne pas laisser l'appareil sans surveillance pendant le chargement.

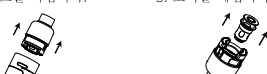
- Français-2 -

## 주스 필링

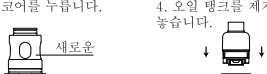


## 코어 변경

1. 포드를 꺼냅니다.  
2. 코어를 빼냅니다.



3. 새 코어를 누릅니다.  
4. 오일 탱크를 제자리에 놓습니다.



\* Origin 2 및 모든 Unicoil 및 Unicoil RBA. (양식 3 삽입)

## 운영 가이드

**켜기/끄기:** 점화 키를 빠르게 5번 눌러 켜거나 끕니다.

**흡연:** 장치가 켜져 있을 때 점화 버튼을 눌러 흡연을 시작합니다. 안전 보호를 위해 8초 이상 켜지면 장치가 작동을 멈춥니다.

**입의 수를 지우십시오:** 장치는 소비자의 입의 수를 기록할 수 있습니다. 이그니션 키와 Shift 키를 동시에 눌러 포트 번호를 지웁니다.

**전원 조정:** 조정 버튼을 눌러 원하는 전원을 선택합니다. 순환 조정 키이며 조정 범위는 5 ~ 80W입니다.

**지능형 매칭 전원 시스템:** 광자 칩은 매우 지능적인 칩으로 분무 코어의 저항 값에 따라 분무 코어의 조정 범위를 생성할 수 있으며 고전력으로 인한 전선 연소에 대해 걱정할 필요가 없습니다.

**잠금 시스템:** 발사 버튼을 2초 동안 3번 눌러 발사 버튼을 잠그거나 잠금 해제합니다. "+"와 "-" 버튼을 동시에 2초 안에 눌러 조정 버튼을 잠그거나 잠금 해제합니다.

\* 상해를 방지하기 위해 인화성 및 폭발성 물질에서 멀리 보관하십시오.

\* 충전 중에 기기를 만지지 마세요.

- 한국인-2 -

## 注油

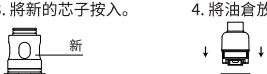


## 換芯

1. 取出煙彈。  
2. 取出芯子。



3. 將新的芯子按入。  
4. 將油倉放回。



\* Origin 2 适配所有Unicoil系列芯子, 包括Unicoil RBA.

## 操作指引

**開機/關機:** 連續快速按點火鍵5下, 開機/關機。

**抽煙:** 設備開機時, 按點火鍵來開始抽吸。由於安全保護, 抽吸超過 8秒設備會停止工作。

**口數清零:** 設備可記錄消費者抽吸口數。同時按壓點火鍵和調檔鍵 "2" 3秒, 可清零口數。

**調整功率:** 按下調節鍵以選擇您喜歡的功率。它是一個迴圈調節鍵, 調整範圍是5到80w。

**智能匹配功率系統:** Photon是非常智能的晶片, 首次使用時, 智能晶片會根據芯子阻值設定點火功率值。之後根據不同阻值芯子記憶用戶設置的功率。它智能且交互方式友好。

**按鍵鎖系統:** 2秒內連續按點火鍵3下, 鎖機和解鎖點火鍵。同時按 "+"和 "-" 鍵2秒, 鎖定或解鎖調節鍵。

\* 遠離易燃易爆材料, 以免造成傷害。

\* 請勿在無人看守的情況下, 對本產品進行充電。

- 中文-2 -