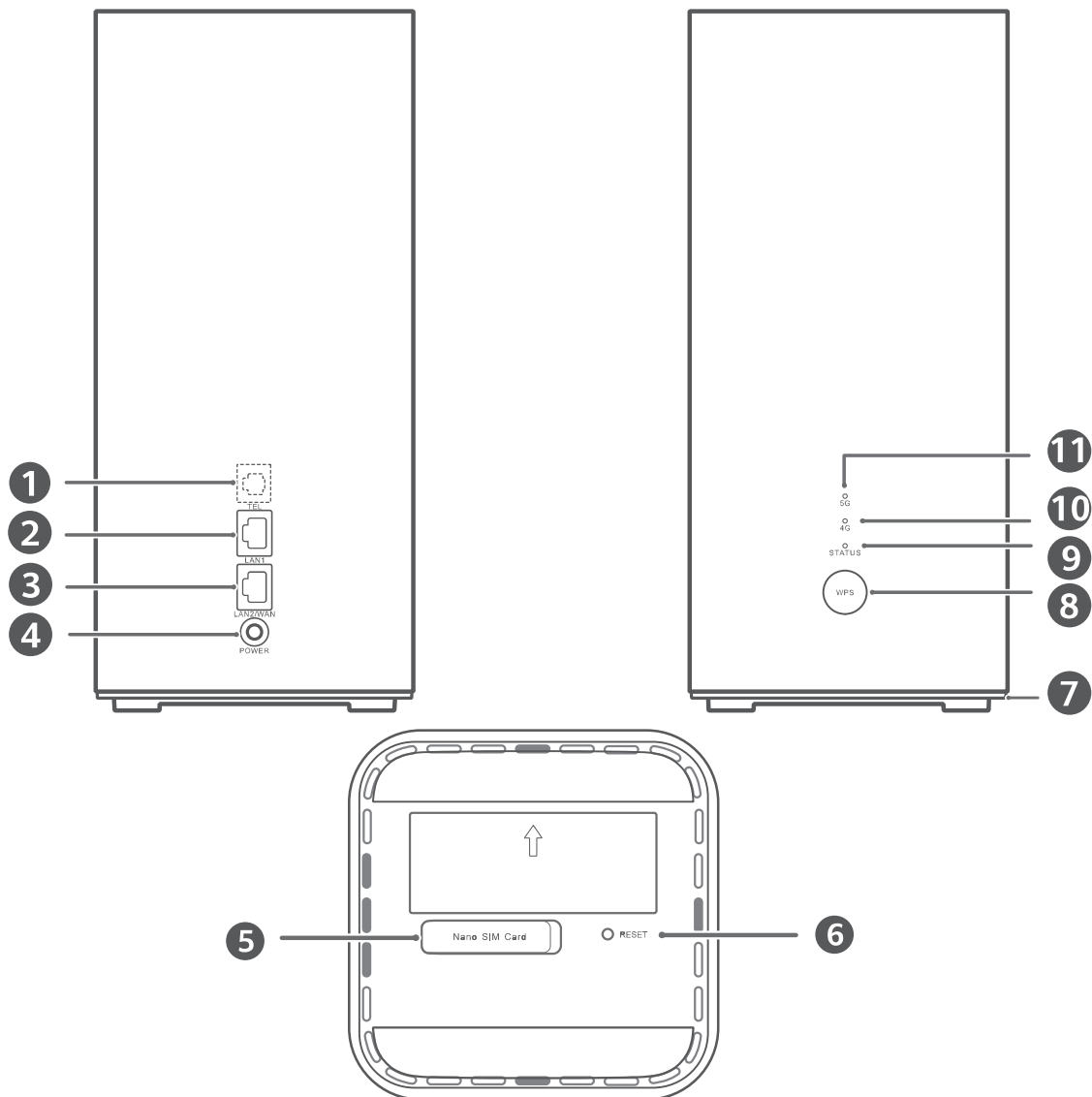


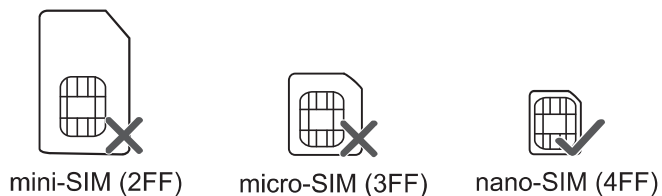
# Présentation du produit



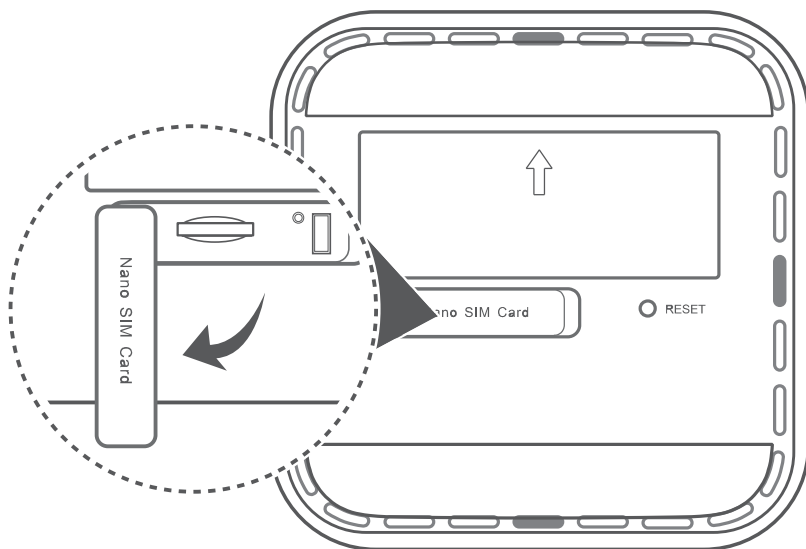
①	Port ligne fixe (Optionnel. L'apparence et les fonctions du produit réel prévalent.)	②	Port LAN
③	Port LAN/WAN	④	Entrée d'alimentation
⑤	Emplacement pour carte SIM	⑥	Bouton de réinitialisation
⑦	Barre de lumière ambiante	⑧	Bouton WPS
⑨	Voyant de statut du réseau	⑩	Voyant du signal 4G
⑪	Voyant du signal 5G		

## Configuration

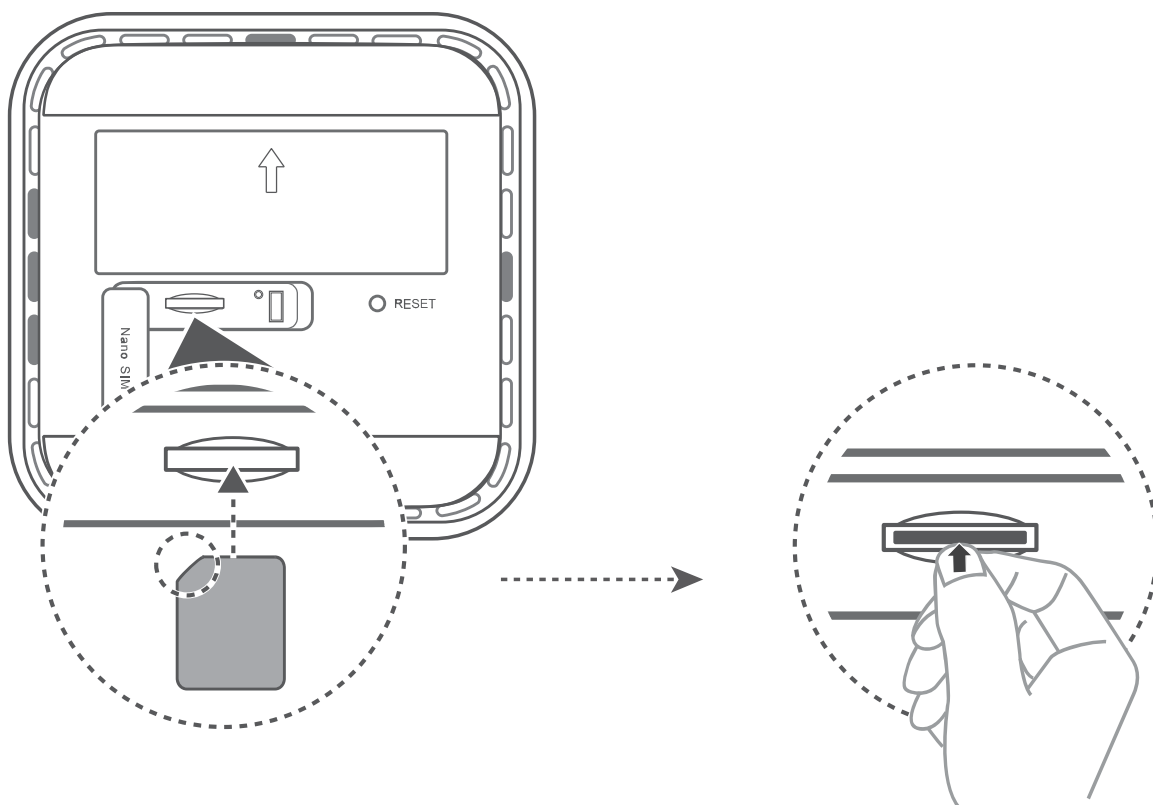
1 Assurez-vous d'utiliser une carte SIM appropriée.



2 Ouvrez le cache de la carte SIM.

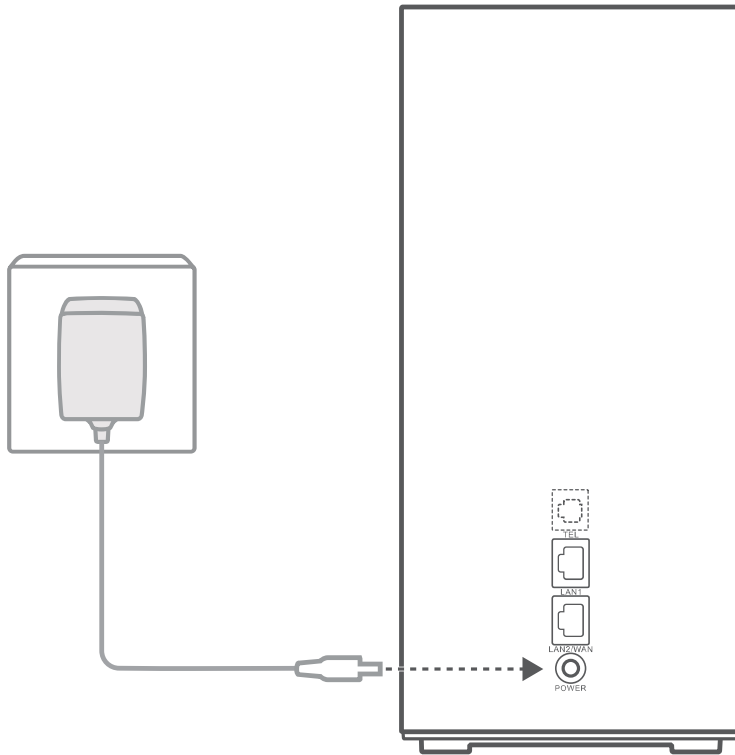


3 Insérez délicatement la carte SIM dans son emplacement, en respectant l'orientation indiquée sur le schéma ci-dessous, jusqu'à sentir un clic. Refermez ensuite le cache de la carte SIM.



- Pour retirer la carte SIM, exercez une légère pression sur la carte SIM jusqu'à sentir un clic. La carte sortira alors automatiquement.
- Veuillez ne pas insérer ou retirer de carte SIM pendant le fonctionnement du routeur, car cela pourrait nuire aux performances ou endommager la carte SIM.

4 Branchez l'adaptateur secteur au routeur.

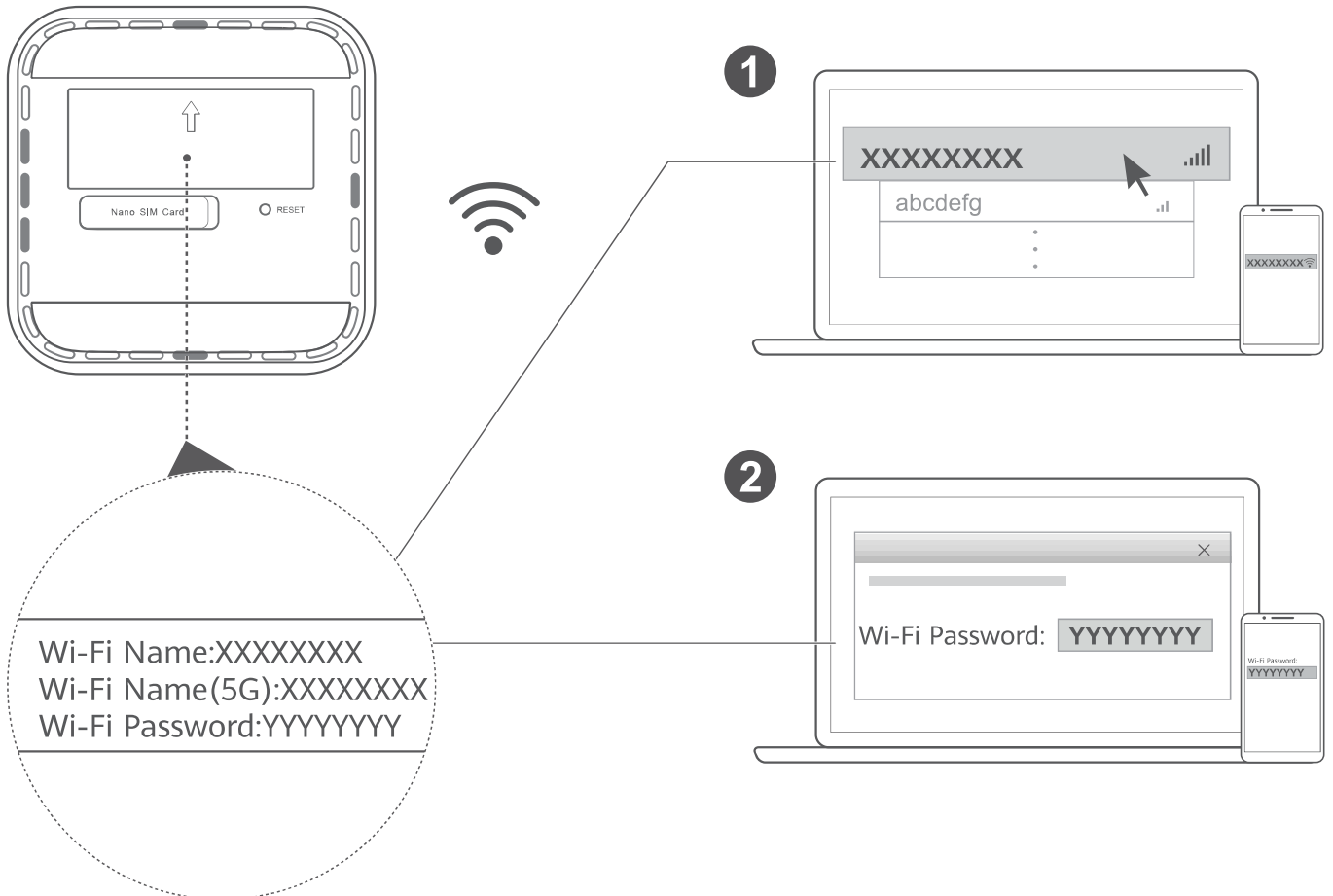


Les voyants s'allument lorsque le routeur est connecté à un réseau.

Voyant du signal 5G	Bleu fixe : fort.
	Jaune : modéré
	Rouge : faible
Voyant du signal 4G	Bleu fixe : fort.
	Jaune : modéré
	Rouge : faible

**i** Si les voyants des signaux 5G et 4G sont rouges, cela indique qu'il n'y a pas de connexion réseau. Veuillez consulter la FAQ de ce guide.

## Connexion au réseau Wi-Fi de votre routeur



Une fois le routeur connecté à un réseau de données mobiles, vous pouvez connecter votre ordinateur ou téléphone portable au réseau Wi-Fi du routeur pour accéder à Internet. Veuillez vous reporter à l'étiquette située au-dessous du routeur pour connaître le nom du réseau Wi-Fi (**Wi-Fi Name**) et le mot de passe (**Wi-Fi Password**) par défaut.

- Le Wi-Fi est activé lorsque le voyant Wi-Fi est allumé de manière continue. Pour activer ou désactiver le Wi-Fi, veuillez vous référer à l'interface Web de gestion du routeur.
- Il est recommandé de modifier rapidement le nom du réseau Wi-Fi et le mot de passe sur l'interface Web de gestion du routeur afin d'empêcher tout accès non autorisé à votre réseau Wi-Fi. Une fois le mot de passe modifié, vous devrez vous reconnecter au réseau Wi-Fi du routeur.

## Gestion de votre routeur

Vous pouvez gérer le routeur à partir de son interface Web de gestion. Veuillez vous reporter à l'étiquette située au-dessous du routeur pour connaître l'adresse IP et le mot de passe par défaut, ainsi que d'autres informations. Des informations complémentaires sont disponibles sur l'interface Web de gestion.

- Veuillez à modifier rapidement le mot de passe par défaut de connexion à l'interface Web de gestion afin d'empêcher que des utilisateurs non autorisés ne puissent modifier les paramètres du routeur.
- Vous pouvez également gérer votre routeur à l'aide de l'application de gestion d'appareils. Scannez le QR code ci-dessous pour la télécharger.

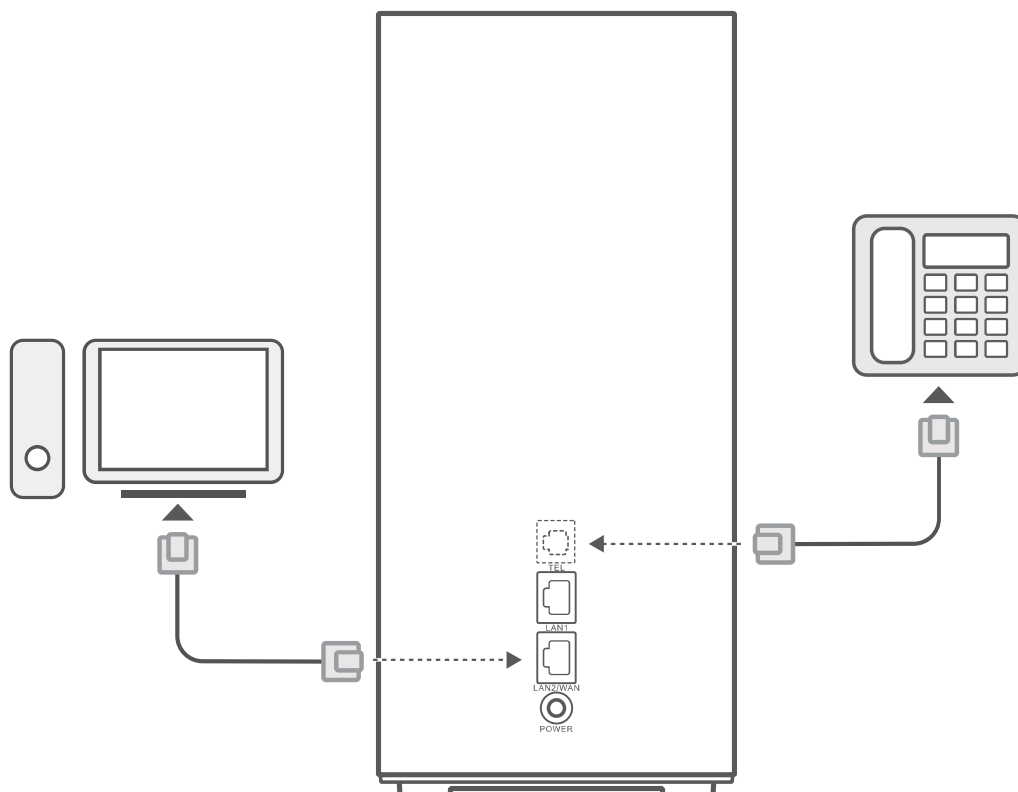


## Configurations optionnelles

Les fonctionnalités décrites dans cette section sont uniquement à titre de référence. Il est possible que votre routeur ne prenne pas en charge toutes ces fonctionnalités.

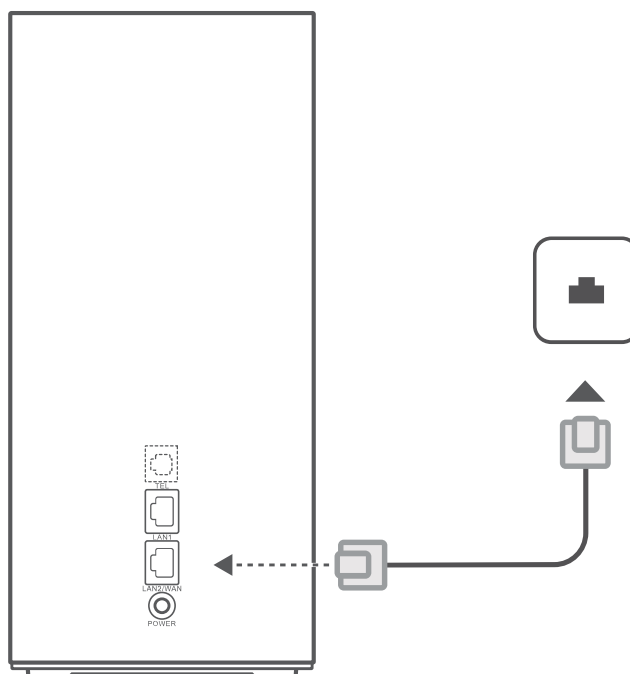
## Connexion de plusieurs appareils

Vous pouvez connecter un ordinateur ou une ligne de téléphone fixe au routeur pour accéder à Internet, passer des appels, et plus encore.



## Accès à Internet via un port Ethernet

Vous pouvez brancher le routeur à un port Ethernet mural au moyen d'un câble Ethernet pour vous connecter à Internet. Configurez les paramètres nécessaires sur l'interface Web de gestion avant de vous connecter à Internet via le port Ethernet. Pour plus de détails, veuillez contacter votre opérateur.



## FAQ

### Comment restaurer les paramètres d'usine ?

Lorsque le routeur est allumé, appuyez sur le bouton de réinitialisation pendant environ 3 secondes à l'aide d'un objet pointu jusqu'à ce que la barre de lumière ambiante commence à clignoter. Restaurer les paramètres d'usine rétablira les paramètres par défaut. Vous pourrez les configurer à nouveau une fois le routeur réinitialisé.

## Que faire en cas d'oubli du mot de passe Wi-Fi ou du mot de passe de connexion à l'interface Web de gestion ?

Restaurez les paramètres d'usine du routeur, puis utilisez le mot de passe Wi-Fi et le mot de passe de connexion par défaut pour réessayer.

## Que faire si les voyants des signaux 5G et 4G sont éteints ou si aucune connexion Internet ne peut être établie ?

- 1 Vérifiez que la carte SIM soit insérée. Consultez la section Configuration pour connaître la taille de carte SIM requise et la manière de l'insérer correctement dans l'emplacement prévu.
- 2 Si le problème persiste, restaurez les paramètres d'usine du routeur, puis réessayez.
- 3 Contactez votre opérateur pour vérifier que votre carte SIM ne soit pas hors-service. S'il s'agit d'une nouvelle carte, vérifiez qu'elle ait bien été activée.

## Que faire si la connexion Internet est lente ?

- 1 Vérifiez les voyants des signaux 5G et 4G sur le routeur. S'ils sont tous les deux rouges, modifiez l'orientation du routeur ou rapprochez-le d'une fenêtre pour améliorer la réception du signal.
- 2 Si votre appareil est connecté au routeur via Wi-Fi, ajustez la position de votre appareil pour obtenir un meilleur signal.
- 3 Passez en Wi-Fi 5 GHz si cela est pris en charge par votre appareil.
- 4 Redémarrez le routeur et votre appareil, puis réessayez.
- 5 Vérifiez que vous n'avez pas déjà consommé toutes vos données pour le mois. Le cas échéant, votre opérateur pourrait limiter la vitesse de votre connexion Internet.

## Pourquoi l'interface Web de gestion du routeur n'est-elle pas accessible ?

- 1 Assurez-vous que votre ordinateur soit connecté au routeur via un câble Ethernet ou via Wi-Fi.
- 2 Assurez-vous que votre ordinateur soit configuré pour obtenir automatiquement une adresse IP et une adresse de serveur DNS.
- 3 Redémarrez votre navigateur, ou essayez d'en utiliser un autre.
- 4 Si le problème persiste, restaurez les paramètres d'usine du routeur.

## Pourquoi le contenu présenté sur l'interface Web de gestion n'est-il pas à jour ?

En fonction de la mémoire cache de votre navigateur, le contenu de votre appareil présenté sur l'interface Web de gestion pourrait ne pas être à jour. Effacez manuellement la mémoire cache de votre navigateur (par exemple, ouvrez ce dernier et choisissez **Options Internet (Internet Options) > Général (General) > Historique de navigation (Browsing history) > Supprimer (Delete)**), puis redémarrez l'interface Web de gestion.

## Si vous rencontrez d'autres problèmes avec le routeur :

- 1 Redémarrez le routeur.
- 2 Restaurez les paramètres d'usine du routeur.
- 3 Contactez votre opérateur.

## Mention légale

Le produit décrit dans le présent manuel peut inclure des logiciels sous copyright de concédants de licence. Les clients ne peuvent en aucun cas reproduire, distribuer, modifier, décompiler, désassembler, décrypter, extraire, effectuer de l'ingénierie inverse, louer ou transférer lesdits logiciels, ni en concéder des sous-licences d'utilisation, sauf si la législation en vigueur interdit ces restrictions ou si ces actions sont approuvées par les détenteurs des copyrights concernés.

## Marques de commerce et autorisations

LTE est une marque de commerce de ETSI.

Wi-Fi®, le logo Wi-Fi CERTIFIED et le logo Wi-Fi sont des marques commerciales de la Wi-Fi Alliance.

Les autres marques de commerce, produits, services ou noms d'entreprise mentionnés appartiennent à leurs propriétaires respectifs.

## Avis

Certaines caractéristiques du produit et certains accessoires décrits dans le présent manuel dépendent du logiciel installé, de ses capacités et des paramètres du réseau local. Par conséquent, ils peuvent ne pas être activés ou être limités par les opérateurs de réseaux locaux ou par les prestataires de services réseau.

De ce fait, les descriptions de ce manuel peuvent ne pas correspondre exactement au produit ou aux accessoires achetés. Nous nous réservons le droit de changer ou de modifier toute information ou spécification contenue dans le présent manuel sans avis préalable et sans encourir aucune responsabilité civile.

## AVIS DE NON-RESPONSABILITÉ

LES INFORMATIONS DE CE MANUEL SONT FOURNIES « TELLES QUELLES ». SAUF EXIGENCES DES LOIS EN VIGUEUR, AUCUNE GARANTIE, EXPRESSE OU IMPLICITE, N'EST FAITE EN CE QUI CONCERNE LA PRÉCISION, LA FIABILITÉ OU LE CONTENU DU PRÉSENT MANUEL, Y COMPRIS LES GARANTIES IMPLICITES DE QUALITÉ MARCHANDE ET D'ADÉQUATION À UNE FIN PARTICULIÈRE.

DANS TOUTE LA MESURE PERMISE PAR LES LOIS APPLICABLES, GHTelcom NE POURRA EN AUCUN CAS ÊTRE TENU RESPONSABLE DE TOUT DOMMAGE SPÉCIAL, ACCESSOIRE, INDIRECT OU CONSÉCUTIF, OU DE TOUTE PERTE DE PROFITS, D'AFFAIRES, DE REVENUS, DE DONNÉES, D'ÉCONOMIES DE CLIENTÈLE OU D'ÉCONOMIES ANTICIPÉES, QUE CES PERTES SOIENT PRÉVISIBLES OU NON.

LA RESPONSABILITÉ MAXIMALE (CETTE LIMITATION NE S'APPLIQUE PAS À LA RESPONSABILITÉ POUR LES DOMMAGES CORPORELS DANS LA MESURE OÙ LA LÉGISLATION APPLICABLE INTERDIT UNE TELLE LIMITATION) DE GHTelcom

DÉCOULANT DE L'UTILISATION DU PRODUIT DÉCRITE DANS LE PRÉSENT MANUEL SERA LIMITÉE AU MONTANT PAYÉ PAR LES CLIENTS POUR L'ACHAT DE CE PRODUIT.

### **Réglementations relatives à l'importation/exportation**

Les clients doivent se conformer aux lois et aux réglementations en vigueur relatives à l'exportation et à l'importation et il leur incombe d'obtenir toutes les autorisations et licences administratives nécessaires pour l'exportation, la réexportation ou l'importation du produit mentionné dans ce manuel, y compris le logiciel et les données techniques.

### **Politique de confidentialité**

Pour savoir comment nous utilisons et protégeons vos informations personnelles présentes sur cet appareil, allez à la page web d'administration ou à la page des détails de l'appareil dans l'application de gestion d'appareils et lisez la Déclaration relative à la vie privée pour les appareils haut débit mobiles afin de connaître notre politique de confidentialité.

### **Mise à jour du logiciel**

En continuant à utiliser cet appareil, vous reconnaissez avoir lu, compris et accepté le contenu suivant :

Afin de fournir un meilleur service, cet appareil obtiendra automatiquement des informations sur les mises à jour logicielles auprès de GHTelcom ou de votre opérateur après s'être connecté à Internet. Ce processus consommera des données mobiles et nécessitera l'accès à l'identifiant unique (SN) de votre appareil ainsi qu'à l'identifiant du réseau du fournisseur de services (PLMN) afin de vérifier si votre appareil doit être mis à jour.

Cet appareil prend en charge la fonctionnalité de mise à jour automatique. Une fois celle-ci activée, l'appareil téléchargera et installera automatiquement les mises à jour critiques de GHTelcom ou de votre opérateur. Cette fonctionnalité est activée par défaut et peut être configurée à partir du menu des paramètres de la page web d'administration.

### **Informations relatives à la sécurité**

Cette section contient des informations importantes relatives à l'utilisation de votre appareil. Elle contient également des informations sur la manière d'utiliser votre appareil en toute sécurité. Veuillez lire attentivement ces informations avant d'utiliser votre appareil.

#### **Appareil électronique**

N'utilisez pas votre appareil quand cela est interdit. N'utilisez pas l'appareil si celui-ci peut provoquer un danger ou créer des interférences avec d'autres appareils électroniques.

#### **Interférences avec des équipements médicaux**

- Suivez les règles et réglementations établies par les hôpitaux et les centres de santé. N'utilisez pas votre appareil dans un endroit où cela est interdit.
- Certains appareils sans fil peuvent affecter les performances des appareils auditifs ou des stimulateurs cardiaques. Consultez votre fournisseur de services pour de plus amples informations.
- Les fabricants de stimulateurs cardiaques recommandent de laisser un écart minimum de 20 cm entre un appareil et un stimulateur cardiaque afin d'empêcher des interférences potentielles avec le stimulateur. Si vous utilisez un stimulateur cardiaque, tenez l'appareil du côté opposé au stimulateur cardiaque et ne portez pas l'appareil dans votre poche avant.

#### **Zones contenant des matières inflammables et des explosifs**

- N'utilisez pas l'appareil dans des endroits où sont stockés des matières inflammables ou des explosifs, par exemple une station-service, un dépôt pétrolier ou une usine chimique. L'utilisation de votre appareil dans ces environnements augmente les risques d'explosion ou d'incendie. Respectez également les instructions sous forme de texte et de symboles.
- Ne stockez pas et ne transportez pas l'appareil dans des récipients contenant des liquides inflammables, des gaz ou des explosifs.

#### **Environnement d'exploitation**

- Évitez les environnements poussiéreux, humides ou sales. Évitez les champs magnétiques. L'utilisation de l'appareil dans ces environnements peut entraîner des dysfonctionnements des circuits.
- Arrêtez d'utiliser l'appareil et débranchez-le de sa source d'alimentation avant de brancher et de débrancher les câbles. Assurez-vous que vos mains sont sèches lorsque vous utilisez l'appareil.
- Posez l'appareil sur une surface stable.
- Maintenez-le à l'écart des appareils électroniques qui produisent de puissants champs magnétiques ou électriques, tels qu'un four à micro-ondes ou un réfrigérateur.
- En cas d'orage, éteignez votre appareil et débranchez tous les câbles qui y sont raccordés afin de le protéger contre la foudre.
- N'utilisez pas votre appareil en cas d'orage afin de le protéger contre tout danger causé par la foudre.
- Les températures d'utilisation idéales sont entre 0°C et 40°C. Les températures de stockage idéales sont entre -20°C et +70°C. Des températures extrêmement froides ou chaudes peuvent endommager votre appareil ou les accessoires.
- Conservez l'appareil et les accessoires dans un endroit bien aéré et frais, à l'écart des rayons directs du soleil. N'enveloppez pas et ne recouvrez pas votre appareil de serviettes ou d'autres objets. Ne placez pas l'appareil dans un récipient ayant une faible capacité de dissipation thermique, comme par exemple une boîte ou un sac.
- Afin de protéger votre appareil ou ses accessoires des risques d'incendie ou d'électrocution, évitez de les exposer à la pluie et à l'humidité.
- Conservez l'appareil à l'écart des sources de chaleur et de flammes, telles qu'un radiateur, un four à micro-ondes, une cuisinière, une bouilloire ou une bougie.

- Ne placez pas d'objet (bougie ou récipient contenant de l'eau, par exemple) sur l'appareil. Si un corps étranger ou du liquide pénètre dans l'appareil, cessez immédiatement d'utiliser celui-ci, éteignez-le et retirez tous les câbles qui lui sont connectés.
- Ne bloquez pas les ouvertures de l'appareil. Réservez un espace minimum de 10 cm autour de l'appareil afin d'assurer la dissipation thermique.
- Cessez d'utiliser l'appareil ou ses applications pendant un certain temps si l'appareil est en surchauffe. En cas d'exposition de la peau à un appareil en surchauffe pendant une période prolongée, des symptômes de brûlures légères, tels que des tâches rouges et des pigmentations plus foncées, peuvent se produire.
- Ne touchez pas l'antenne de l'appareil. Sinon, la qualité de la communication pourrait être réduite.
- Ne laissez pas les enfants ou les animaux de compagnie mordre ou sucer l'appareil ou les accessoires. Cela pourrait entraîner des dommages ou une explosion.
- Respectez les lois et réglementations locales et respectez la vie privée et les droits légaux d'autrui.
- Cet appareil doit être installé et manipulé à une distance minimum de 20 cm entre le radiateur et votre corps.
- Conservez l'appareil dans un endroit ayant une bonne réception. Maintenez une distance supérieure à 25 cm entre l'appareil et un autre élément métallique (supports métalliques, portes métallique, fenêtres, etc.) et supérieure à 30 cm entre deux appareils.

### **Sécurité des enfants**

- Respectez toutes les précautions en matière de sécurité des enfants. Il peut se révéler dangereux de laisser les enfants jouer avec l'appareil ou avec ses accessoires. L'appareil comporte des pièces amovibles susceptibles de présenter un danger de suffocation. Tenir à distance des enfants.
- L'appareil et ses accessoires ne sont pas conçus pour être utilisés par des enfants. Les enfants ne doivent utiliser l'appareil que sous la surveillance d'un adulte.

### **Accessoires**

- L'utilisation d'un adaptateur d'alimentation, d'un chargeur ou d'une batterie non approuvé(e) ou incompatible peut entraîner un incendie, une explosion ou d'autres dangers.
- Seuls les accessoires approuvés par le fabricant de l'appareil pour une utilisation avec ce modèle peuvent être utilisés. L'utilisation de tout autre type d'accessoires peut entraîner la nullité de la garantie, enfreindre les réglementations et lois locales et être dangereuse. Veuillez contacter votre détaillant pour obtenir plus d'informations sur la disponibilité, près de chez vous, d'accessoires agréés.

### **Sécurité de l'adaptateur d'alimentation**

- La fiche d'alimentation est conçue pour réaliser les débranchements.
- Pour les appareils enfichables, la prise de courant doit être installée près des appareils et être facile d'accès.
- Débranchez l'adaptateur d'alimentation de la prise électrique et de l'appareil lorsque vous ne l'utilisez pas.
- Ne laissez pas tomber l'adaptateur secteur et évitez qu'il subisse des chocs.
- Si le câble d'alimentation est endommagé (par exemple, si le cordon est à nu ou le câble coupé) ou si la prise est desserrée, arrêtez immédiatement d'utiliser le câble. La poursuite de l'utilisation pourrait provoquer une électrocution, des courts-circuits ou un incendie.
- Ne touchez pas le câble d'alimentation avec des mains mouillées et ne tirez pas dessus pour débrancher le l'adaptateur d'alimentation.
- Ne touchez pas l'appareil ou l'adaptateur d'alimentation si vous avez les mains mouillées. Cela pourrait provoquer des courts-circuits, des dysfonctionnements ou des électrocutions.
- Assurez-vous que l'adaptateur électrique répond aux exigences de l'annexe Q de la norme CEI/EN 62368-1 et qu'il a été testé et approuvé conformément aux normes nationales ou locales.

### **Nettoyage et maintenance**

- Pendant le stockage, le transport et l'utilisation de l'appareil, gardez-le au sec et protégez-le contre les chocs.
- Maintenez l'appareil et ses accessoires au sec. N'essayez pas de les sécher à l'aide d'une source externe de chaleur, comme par exemple un four à micro-ondes ou un sèche-cheveux.
- N'exposez pas votre appareil ou ses accessoires à des températures extrêmement froides ou chaudes. Ces environnements risquent d'empêcher leur bon fonctionnement et d'entraîner un incendie ou une explosion.
- Évitez tout choc susceptible d'entraîner des dysfonctionnements ou une surchauffe de l'appareil ainsi qu'un incendie ou une explosion.
- Si l'appareil ne va pas être utilisé pendant une longue durée, éteignez-le et retirez tous les câbles qui y sont connectés.
- Si quelque chose d'inhabituel se produit (par exemple, si l'appareil émet de la fumée ou un son ou une odeur inhabituels), cessez immédiatement de l'utiliser, éteignez-le et retirez tous les câbles qui lui sont connectés.
- Ne piétinez pas, n'étirez pas et ne pliez pas les câbles de manière excessive. Cela pourrait endommager le câble et entraîner un dysfonctionnement de l'appareil.
- Avant de nettoyer ou d'entretenir l'appareil, arrêtez de l'utiliser, désactivez toutes les applications et débranchez tous les câbles branchés sur l'appareil.
- N'utilisez pas de détergent chimique, de poudre ou autres agents chimiques (tels que de l'alcool ou du benzène) pour nettoyer l'appareil ou ses accessoires. Ces substances pourraient endommager les pièces ou représenter un risque d'incendie. Utilisez un chiffon propre, doux et sec pour nettoyer l'appareil et les accessoires.
- Ne placez pas de cartes à bande magnétique, telles que des cartes de crédit et des cartes de téléphone, à proximité de l'appareil pendant une longue durée. Cela pourrait endommager les cartes à bande magnétique.
- Ne démontez et ne remontez pas l'appareil et ses accessoires. La garantie s'en trouverait annulée et la responsabilité du fabricant serait déglagée.



## Stations-service et atmosphères explosives

dans les lieux où l'atmosphère comporte un risque d'explosion, respectez toutes les consignes affichées concernant l'extinction des appareils sans fil, comme votre téléphone ou tout autre équipement radio. Les zones où l'atmosphère comporte un risque d'explosion sont les zones d'approvisionnement en carburant, les ponts inférieurs des bateaux, les installations de transfert ou de stockage de carburant ou de produits chimiques, les zones dont l'air contient des produits chimiques ou des particules telles que du grain, de la poussière ou des poudres métalliques.

## Détonateurs et zones de dynamitage

Éteignez votre appareil dans les zones de dynamitage ou les zones dans lesquelles des écriteaux exigent de couper les « radios bidirectionnelles » ou les « appareils électroniques », afin d'éviter toute interférence avec les opérations de dynamitage.

## Dispositifs médicaux

Consultez votre médecin et le fabricant du dispositif pour vérifier si le fonctionnement de l'appareil sans fil est susceptible d'interférer avec votre dispositif.

## Hôpitaux

Éteignez votre appareil sans fil partout où cela est exigé dans les hôpitaux, cliniques et autres établissements de santé. Ces précautions visent à empêcher toute interférence avec des équipements médicaux sensibles.

## Avions

Éteignez votre appareil sans fil sur instruction du personnel de bord ou aéroportuaire. Consultez le personnel de bord sur l'utilisation d'appareils sans fil en vol. Si votre appareil dispose d'un mode avion, vous devez activer ce mode avant de monter à bord.

## Informations relatives à la mise au rebut et au recyclage



La présence de ce symbole sur le produit, sur la batterie, dans la documentation ou sur l'emballage vous rappelle que tous les produits et les piles/batteries arrivés à la fin de leur cycle de vie doivent être déposés dans des points de collecte spéciaux désignés par les autorités locales. Cela contribue à garantir que les équipements électriques et électroniques (EEE) sont recyclés et traités de façon à récupérer les matériaux précieux et à protéger la santé humaine et l'environnement.

Pour plus d'informations, veuillez contacter les autorités locales, votre revendeur ou le service de traitement des ordures ménagères, ou vous rendre sur le site Internet <https://www.ghtelcom.com/wp-content/uploads/environment>.

## Réduction des substances dangereuses

Cet appareil et ses accessoires électriques respectent la réglementation locale en vigueur concernant la restriction de l'utilisation de certaines substances dangereuses contenues dans les équipements électriques et électroniques, entre autres les règlements de l'UE REACH, RoHS et la directive relative aux batteries (le cas échéant). Pour les déclarations de conformité REACH et RoHS, veuillez consulter notre site Internet

<https://www.ghtelcom.com/wp-content/uploads/certificate>.

## Conformité réglementaire UE

### Déclaration

Par la présente, DBG Communications Technology Co., Ltd. déclare que ce dispositif H138-380 est conforme aux exigences essentielles et aux autres dispositions pertinentes de la Directive 2014/53/UE.

La version de la déclaration de conformité la plus récente et en vigueur peut être vue sur <https://www.ghtelcom.com/wp-content/uploads/certificate>.

Ce produit peut être utilisé dans tous les états membres de l'UE.

Veuillez vous conformer à la réglementation nationale et locale en fonction du lieu d'utilisation du produit.

Ce produit peut faire l'objet d'une restriction d'utilisation en fonction du réseau local.

### Restrictions dans la bande 5 GHz :

La plage de fréquences 5150 à 5350 MHz est limitée à une utilisation en intérieur dans les pays suivants : AT, BE, BG, CH, CY, CZ, DE, DK, EE, EL, ES, FI, FR, HR, HU, IE, IS, IT, LI, LT, LU, LV, MT, NL, NO, PL, PT, RO, SE, SI, SK, TR, UK(NI).

## Informations produit lié à l'énergie (ErP)

DBG Communications Technology Co., Ltd. déclare par la présente que ses produits sont conformes à la Directive 2009/125/CE relative aux produits liés à l'énergie (ErP). Pour des informations détaillées sur la Directive ErP et les manuels d'utilisation requis par le règlement de la Commission, allez sur : <https://www.ghtelcom.com/wp-content/uploads/certificate>.

## Bandes de fréquence et puissance

a) Les bandes de fréquences sur lesquelles fonctionne l'équipement radiotéléphonique : certaines bandes ne sont pas disponibles dans tous les pays ou dans toutes les régions. Pour plus d'informations, veuillez contacter votre opérateur local.

b) La puissance de radioélectrique maximale transmise sur les bandes de fréquences dans lesquelles fonctionne l'équipement radiotéléphonique : la puissance maximale pour toutes les bandes est inférieure à la valeur limite la plus élevée spécifiée par la norme harmonisée.

Les bandes de fréquences et les limites nominales de la puissance d'émission (rayonnée et/ou conduite) applicables à cet équipement radiotéléphonique sont les suivantes : LTE Band 1/3/7/8/20/28/34/38/40: 25.7 dBm, LTE Band 42/43: 26.0 dBm, 5G NR n1/n3/n7/n8/n20/n28/n38/n40/n77: 26 dBm, 5G NR n41/n78: 29 dBm, Wi-Fi 2.4G: 20 dBm, Wi-Fi 5G 5150-5350 MHz: 23 dBm, Wi-Fi 5G 5470-5725 MHz: 30 dBm.

### **Informations relatives aux accessoires et logiciels**

Dans certains pays et régions, des accessoires sont en option. Des accessoires en option peuvent être achetés auprès d'un fournisseur agréé, au besoin. Nous recommandons les accessoires suivants :

Adaptateurs : S120200X02 (X représente les différents types de prises utilisées, qui peuvent être C, U, J, E, B, A, I, R, Z ou K, selon votre région)

La version logicielle du produit est 11.0.5.1(H133SP11C00). Les mises à jour logicielles seront publiées par le fabricant pour corriger les bogues ou améliorer les fonctionnalités après la sortie du produit. Toutes les versions des logiciels publiées par le fabricant ont été vérifiées et sont toujours conformes aux règles connexes.

Tous les paramètres RF (par exemple la plage de fréquence et la puissance de sortie) ne sont pas accessibles à l'utilisateur et ne peuvent pas être modifiés par l'utilisateur.

Pour obtenir les informations les plus récentes relatives aux accessoires et aux logiciels, veuillez consulter la Déclaration de conformité (DoC) sur <https://www.ghtelcom.com/wp-content/uploads/certificate>.