

- XXX -

*Que soient ici remerciés Anne, Carle et Guillaume Bonafous-Murat.  
Anne, Ghislaine, Élisabeth, Isabelle, Mireille et Érik.*

**XXX<sup>e</sup> CATALOGUE**

***ESTAMPES***  
***ANCIENNES & MODERNES***  
***À COLLECTIONNER***

**GALERIE MARTINEZ D.**

Paris – 2020

# GRAVURES ANCIENNES

XVI<sup>e</sup> et XVII<sup>e</sup> siècles.

1. **Jacob BINCK** (Cologne, vers 1500 † 1569 Königsberg)

*Saint-Antoine l'Ermite*. Burin original. Épreuve sur vergé, monogrammée dans la planche, rognée au sujet. Réf. : Hollstein n°60 ; Bartsch n° 21. 77 x 51. Trace de pli au dos. Une copie par Allaert Claez existe en contrepartie.

800 €



2. **Artiste italien** du XVII<sup>e</sup> siècle.

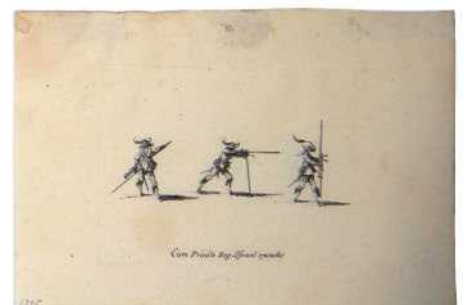
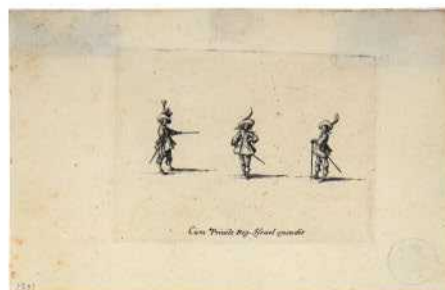
**[Vierge à l'Enfant avec Saint Jean-Baptiste et un chardonneret].** Première moitié du XVII<sup>e</sup> siècle. Eau-forte originale. Épreuve sur vergé, contrecollée sur vergé épais. Rognée au coup de planche sur trois côtés. Filet de marge irrégulier au bord droit. 148 x 110 [148 x 114]. Deux petites taches grises dans le ciel, et petits plis horizontaux dus au collage du feuillet. Le musée des Beaux-Arts de Budapest conserve une épreuve analogue à la nôtre (inv. n°45739). Par son sujet, notre épreuve se rapproche d'une eau-forte de Michel Dorigny (*Sainte Famille*, réf. : Robert-Dumesnil n°41) et d'un burin, très similaire, de Pierre Daret (*Sainte Famille à l'oiseau*, vers 1643, réf. : I.F.F. n°67), gravés d'après une peinture aujourd'hui perdue d'Eustache Le Sueur.

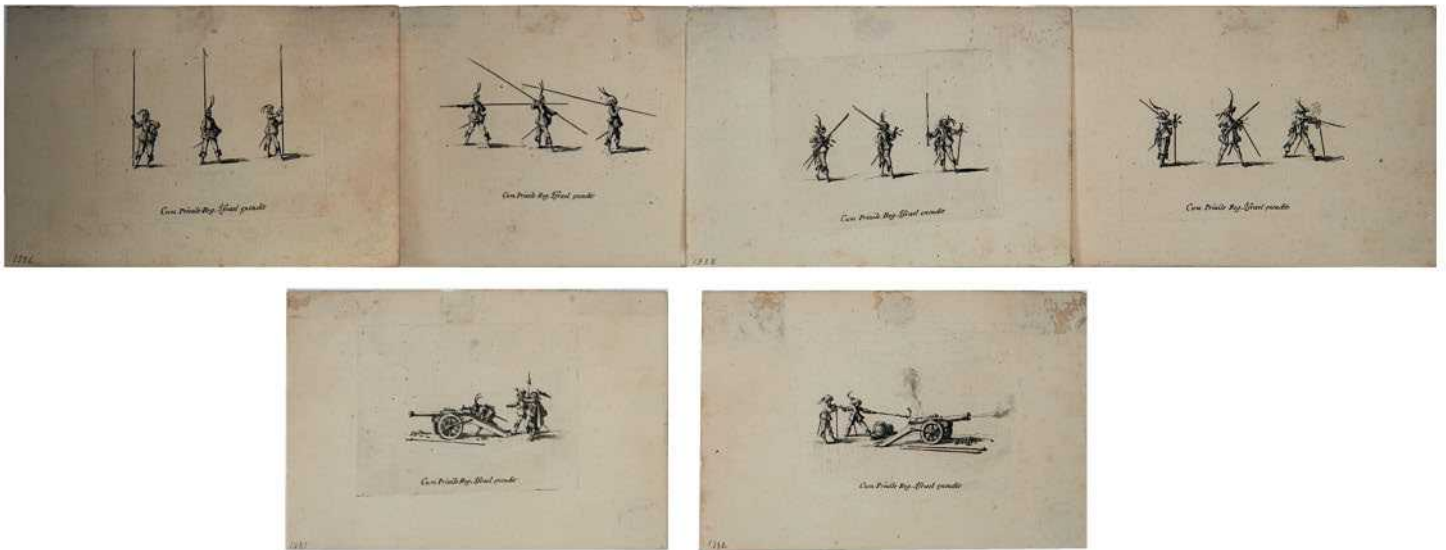
1 000 €

3. **Jacques CALLOT** (Nancy 1592 † 1635).

*Exercices militaires*. 1635. Eaux-fortes originales. Suite complète des 12 planches. Épreuves sur vergé mince du 1<sup>er</sup> état sur 2, avant les numéros (à l'exception du frontispice, en état définitif). Réf. : Lieuré n°1320 à 1332. Belles marges. 62 x 82 [94 x 142]. Toutes les épreuves portent au dos le cachet de la collection du Chevalier J. Camberlyn (Lugt n°514). Bel état (anciennes bandes de papier gommé au revers des épreuves, en tête ; quelques petites rousseurs marginales ; annotation au crayon, en partie effacée, au bord droit du frontispice : « Suite complète des épreuves »).

3 800 €





La série des *Exercices militaires* est exécutée en pleine Guerre de Trente Ans, deux ans après l'invasion de la Lorraine par les troupes françaises. La grâce extrême de ces figures, dont certaines semblent esquisser un pas de danse, accuse un saisissant contraste avec la réalité morbide des conflits armés, décrits par l'artiste dans ses *Grandes Misères de la guerre* (1633). Ici, Callot décline d'un trait léger les différentes manœuvres militaires, comme sur une petite scène de théâtre, d'où la mort se serait momentanément absentée. Aux misères de la guerre, a succédé une élégante parade d'acteurs en costumes : « Les soldats occupent toutes les positions; tambourins, hallebardiers, arquebusiers tenant la fourchette, artilleurs, lanciers, toutes les armes réunies avec leur harnais spéciaux, et leurs manières différentes de manœuvres contre l'ennemi <sup>1</sup> ». (Henri Bouchot)

#### 4. Jacques CALLOT (Nancy 1592 † 1635).

*Les Pénitents et Pénitentes*. Vers 1632. Eaux-fortes originales. Suite complète des 6 planches (dont le frontispice gravé à l'eau-forte et au burin par Abraham Bosse). Épreuves sur vergé mince des états définitifs, avec l'excutit d'Israel Henriet et le privilège. Réf. : Lieur n°1315 à 1319. Belles marges. Frontispice : 70 x 45 [99 x 76]. *Mort de Sainte Madeleine* : 44 x 67 [74 x 97]. *Saint Jean-Baptiste* : 63 x 42 [99 x 75]. *Saint François* : 64 x 44 [99 x 76]. *Saint Jérôme* : 64 x 44 [97 x 75]. *Sainte Madeleine* : 63 x 43 [98 x 75]. Toutes les épreuves portent au dos le cachet de la collection du Chevalier J. Camberlyn (Lugt n°514). Bel état (anciennes bandes de papier gommé au revers des épreuves).

1 200 €



#### 5. Cesare CANTARINI, dit IL PESARESE (Pesaro 1612 † 1648 Vérone).

*La Vierge et l'enfant Jésus*. Vers 1635-1636. Eau-forte originale. Épreuve sur vergé ancien, du 2<sup>e</sup> état sur 2, après les retouches dans le voile de la Vierge. Numérotée « 50 » à l'encre rouge, dans l'angle supérieur droit. Réf. : Bartsch n°18 ; Bellini n°4. Filet de marges. 220 x 149 [227 x 159]. Très bon état.

1 200 €

Cette gravure, exécutée à l'époque où Cantarini fréquentait l'atelier de Guido Reni, porte encore la marque stylistique du maître bolonais. Dans son ouvrage de référence, Paolo Bellini estime que la planche pourrait avoir été achevée par Guido Reni lui-même.



<sup>1</sup> Henri Bouchot, *Jacques Callot : Sa vie, son œuvre, et ses continuateurs*, Paris, Hachette, 1889, p. 159.

6. **Jacques DASSONVILLE** (Saint-Ouen 1619 † vers 1670).

*Les deux Écots de Gueux.* 1656. Eau-forte originale. Épreuve sur vergé de l'état unique, signée « Jacque » dans le ciel, puis une seconde fois, à rebours : « Jacques Dassoneville / Inventor / et fecit / 1656 ». Filet de marges. 105 x 140 (trait carré). [111 x 146]. Réf. : Dumesnil n°34 ; I.F.F. n°34. Restes de papier gommé au dos.

800 €

7. **Ferdinand ELLE** (Malines 1580 † 1637 Paris).

*Jupiter et Antiope.* Eau-forte originale. Copie en contrepartie d'une gravure d'Antonio FANTUZZI (actif dans les années 1540), d'après un décor peint de PRIMATICE (1504 † 1570) à Fontainebleau, aujourd'hui disparu (l'Albertina, à Vienne, en conserve un dessin). Épreuve sur vergé filigrané, rognée au trait carré. [173 x 259]. Réf. : Herbet n°52 ; Zerner n°71. Giorgio Ghisi a également gravé ce sujet.

2 500 €



8. **Jacob GOLE** (Amsterdam ou Paris, vers 1660 [?] † vers 1737 [?] Amsterdam).

*Le jeune dessinateur.* Entre 1690 et 1720. Manière noire originale d'après Godfried SCHALCKEN (1643 † 1706). Épreuve sur vergé filigrané, avant toute lettre. Réf. : Hollstein n°208. Petites marges. 246 x 200 [262 x 216]. Très bon état.

1 500 €

9. **Grégoire HURET** (Lyon 1606 † 1670 Paris).

« *Jésus Christ couronnant la Vierge dans le Ciel* ». Burin original. Épreuve sur vergé filigrané, signée dans la planche. Réf. : I.F.F. n°93. Filet de marges. 291 x 342 [299 x 349]. Quelques infimes piqûres.

650 €

10. **Nicolas PRÉVOST** (Paris 1604 † 1670).

*La Vierge à l'Enfant assise dans un paysage.* Eau-forte originale. Épreuve sur vergé, revêtue au dos, sur le montage, du timbre de la collection A. Riedinger (Lugt n°167). Réf. : Duplessis n°5. Reproduit in Jacques Thuillier (dir.), *Jacques Blanchard*, catalogue d'exposition, Rennes, Musée des Beaux-Arts, 1998, p. 320. Marges rognées au sujet sur trois côtés. Filet de marge au bord droit. 129 x 165 [129 x 167]. Épreuve contrecollée sur vergé.

600 €

11. **Harmenszoon van Rijn REMBRANDT** (Leyde 1606 † Amsterdam 1669).

*La Fuite en Égypte, Passage d'eau (The flight into Egypt, crossing a brook)*. 1654. Eau-forte originale. Épreuve sur vergé mince, du 1<sup>er</sup> état sur 3 (selon Usticke), avec le trait vertical sur la joue droite de la Vierge (difficilement visible). Signée et datée à la pointe dans la planche « Rembrandt f. 1654 ». Tirage après 1670. Réf. : Bartsch, Nowell-Usticke n°55 I/III. Petites marges. 94 x 143 [95 x 145]. Petit manque à l'angle supérieur droit.

4 500 €



12. **Claude VIGNON** (Tour 1593 † 1670 Paris) (d'après).

*Esther devant Assuérus*. Vers 1630. Eau-forte originale par Nicolas DE SON (actif au XVII<sup>e</sup> siècle). Rare épreuve avant toute lettre sur vergé mince. Rognée à ras de la marque du cuivre. Un filet de marges au côté droit. 161 x 229 [163 x 233]. Réf. : Bassani n°73G (état non décrit au catalogue). Un pli frotté dans l'angle supérieur gauche. Un pli vertical d'impression partant du centre du sujet. Petites traces de frottement le long du bord droit.

1 200 €

XVIII<sup>e</sup> siècle.

13. **Daniel Nikolaus CHODOWIECKI** (Dantzig 1726 † Berlin 1801).

*Der Künstler in dem Zimmer seiner Mutter zu Danzig*. [L'artiste dans la chambre de sa mère à Dantzig]. 1774. Eau-forte originale. Épreuve sur vergé épais filigrané, la plaque très mordue. Réf. : Bauer n°207. Bonnes marges. 120 x 183 [141 x 210]. Très bon état.

2 000 €

Cette planche fut réalisée à partir d'un croquis dessiné par Chodowiecki lors d'un séjour à Dantzig en 1773. De retour dans sa ville natale après trente ans d'absence, l'artiste rendit visite à sa mère vieillissante et ses sœurs. Il retraça, au jour le jour, les différentes étapes de son voyage dans un livre illustré de gravures, qui connut un franc succès : *Die Reise von Berlin nach Danzig* [Voyage de Berlin à Dantzig]





14. **Gilles DEMARTEAU l'aîné** (Liège 1722 † 1776 Paris).

*Le Sommeil d'Annette*. 1768. Manière de crayon originale d'après François BOUCHER (1703 † 1770). Belle épreuve sur vergé (papier Jésus, initiales I.H.S inscrites dans un cercle), imprimée en sanguine. Réf. : I.F.F. n°18 Demarteau n°172. Toutes marges non ébarbées. 330 x 241 [534 x 362]. Traces de plis dans l'angle inférieur droit.

4 500 €

15. **Jean-François JANINET** (Paris 1752 † 1814).

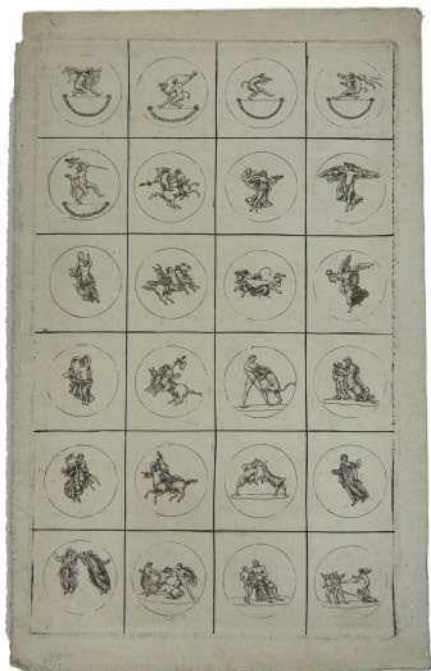
*Le Satyre amoureux*. 1780. Gravure originale aux outils en couleurs, d'après Jacques-Philippe CARESME (1734 † 1796). Très fraîche épreuve avant toute lettre sur vergé épais, imprimée au repérage. Paraphée au dos à l'encre brune par le graveur. Réf. : I.F.F. n°36 ; Portalis et Beraldi n°9. Toutes marges, non ébarbées sur trois côtés. 250 x 312 [299 x 442]. Coup de planche fragilisé au bord gauche. Un ancien point de colle à l'angle supérieur droit. Bords empoussiérés.

1 200 €

16. **Jean-Philippe-Gui LE GENTIL, comte de PAROY** (Paris 1750 † 1824).

[Saynètes mythologiques]. Eau-forte et aquatinte originale. Épreuve sur vergé. Petites marges. 273 x 165 [294 x 220]. Petits accidents marginaux. Un pli cassé dans l'angle inférieur droit, et un second dans l'angle supérieur gauche. Un pli horizontal d'impression dans la moitié inférieure du sujet. Points de repérage en tête, en pied et sur les côtés.

1 000 €



17. **Jean-Philippe-Gui LE GENTIL, comte de PAROY** (Paris 1750 † 1824).

[Saynètes mythologiques]. Eau-forte originale. Épreuve d'état sur vergé, avant les fonds d'aquatinte. Petites marges. 273 x 165 [305 x 190]. Petits accidents marginaux.

1 000 €



18. **James McARDELL** (Dublin vers 1729 † 1765).

*La Sainte Famille la nuit ou Intérieur hollandais.* Manière noire originale d'après une peinture de l'atelier de REMBRANDT. Épreuve sur vergé du 1<sup>er</sup> état sur 2, avant toute lettre. Petites marges. 344 x 471 [370 x 499]. Réf. : Goodwin n°212. Feuillet légèrement insolé, petites rousseurs marginales. Anciens points de colle aux angles au verso.

800 €

19. **Jean Michel MOREAU le jeune** (Paris 1741 † 1814) (d'après).

*L'Accord parfait.* 1777. Gravure originale au burin et à l'eau-forte par Isidore Stanislas HELMAN (1743 † vers 1806). Planche n°20 pour le *Monument du Costume Physique et Moral de la fin du Dix-huitième siècle* de Restif de la Bretonne. Épreuve sur vergé fort, du 2<sup>e</sup> état sur 5, avant la lettre et le n°20. Réf. : Bocher n°1355. Marges. 402 x 316 [441 x 358]. Au dos : marque estampée bleue de la collection Loening (Lugt n°4807). Quelques piqûres marginales éparses.

1 500 €



20. **Giovanni Battista PIRANESI** (Mogliano Veneto 1720 † 1778 Venise).

*Veduta del Tempio di Cibele a Piazza della Bocca della Verità.* 1758. Eau-forte originale tirée des *Vues de Rome*. Belle épreuve sur vergé du 1<sup>er</sup> état sur 5, avant l'adresse et le prix, les traits de mises en place très visibles dans la tablette. Tirage romain. Réf. : Hind n°47. Marges. 498 x 595 [440 x 642]. Pli vertical médian habituel. Une infime déchirure en pied, restaurée. Une tache brune le long du bord gauche du sujet. Traces de plis dans l'angle inférieur gauche. Quelques rousseurs marginales au bord gauche.

1 500 €

21. **Giovanni Battista PIRANESI** (Mogliano Veneto 1720 † 1778 Venise).

*Veduta della Basilica di Sta Maria Maggiore con le due Fabbriche laterali di detta Basilica.* 1749. Eau-forte originale tirée des *Vues de Rome*. Belle épreuve sur vergé du 1<sup>er</sup> état sur 6, avant l'adresse de Bouchard et Gravier et le prix. Tirage romain. Réf. : Hind n°9. Marges. 400 x 546 [447 x 605]. Pli vertical médian habituel. Quelques traces de plis dans l'angle inférieur gauche. Quelques légères salissures marginales.

2 200 €





22. **Giovanni Battista PIRANESI** (Mogliano Veneto 1720 † 1778 Venise).

*Veduta del Sepolcro du Cajo Cestio.* 1755. Eau-forte originale tirée des *Vues de Rome*. Belle épreuve sur vergé filigrané du 1<sup>er</sup> état sur 6, avant l'adresse de Bouchard et Gravier et le prix. Filigrane : Fleur de lys inscrite dans un cercle unique (Hind n°1 « noted in early states »). Tirage romain. Réf. : Hind n°35. Marges. 407 x 540 [452 x 586]. Pli vertical médian habituel. Deux traces d'humidité pâles en tête, surtout visibles au verso. Traces de plis aux angles supérieurs. Une petite rousseur dans le sujet.

2 200 €

23. **Giovanni Battista PIRANESI** (Mogliano Veneto 1720 † 1778 Venise).

*Colonna Trajana.* 1758. Eau-forte originale tirée des *Vues de Rome*. Belle épreuve sur vergé filigrané du 1<sup>er</sup> état sur 6, avant l'adresse de Bouchard et Gravier et le prix. Filigrane : cercle. Tirage romain. Réf. : Hind n°51. Marges. 407 x 542 [597 x 440]. Pli horizontal médian habituel. Traces de plis aux angles. Une petite tache brune dans le sujet. Un infime trou d'épingle dans le sujet.

2 200 €



24. **Antoine TROUVAIN** (Montdidier 1652 † 1708 Paris).

*Jean Jouvenet. Peintre Ordinaire du Roy, Directeur de l'Académie Royale.* 1707. Burin original d'après l'autoportrait de Jean JOUVENET (1644 † 1717). Morceau de réception de Trouvain à l'Académie Royale, en 1707. Réf. : Le Blanc n°13. McAllister Johnson n°27. Belle épreuve sur vergé. Grandes marges. 335 x 365 [390 x 445]. Petites rousseurs marginales. Une légère salissure au bord droit. Pli vertical médian normal.

600 €

# LITHOGRAPHIES AVANT 1825

## 25. Pierre-Nolasque BERGERET (Bordeaux 1782 † 1863 Paris).

**Caprices. 5 dessins originaux imprimés sur les dessins mêmes, sans aucune gravure.** 1804. Lithographie originale au crayon. Couverture de livraison. Épreuve sur vergé épais azuré, monogrammée et datée dans la pierre. Exemple numéroté « 24 » à l'encre brune, dans le coin supérieur droit. Imprimé à Paris, chez Friedrich André, rue Saint Sébastien. Réf. : I.F.F. non décrit ; Vasseur n°22. Feuille non ébarbée. 280 x 197 [420 x 283] (format de la couverture pliée). Quelques rousseurs et très légères salissures, essentiellement marginales. Rare incunable lithographique.

9 000 €

Pierre-Nolasque Bergeret compte parmi les pionniers de la lithographie. On doit à cet ancien élève de David les premières lithographies françaises à la plume, exécutées dès 1803 (*L'incendie de Troie* ; *Vénus & Cupidon* ; *Le Christ descendu de la Croix*, d'après Rubens). Ces rares incunables, de taille parfois imposante, virent le jour sur les presses de Peter Friedrich André (1779 † 1847), jeune imprimeur berlinois installé à Paris depuis 1801, qui le premier tenta d'introduire l'art de la lithographie en France. Il fit notamment réaliser par Bergeret, à la demande d'un marchand de tableaux londonien, des copies d'œuvres de maîtres conservées au Louvre (alors musée Napoléon). La guerre contre l'Angleterre, cependant, mit un terme à cette collaboration. Les feuilles des *Caprices* furent vraisemblablement parmi les dernières à être tirées rue Saint Sébastien, André liquidant son atelier en 1804<sup>2</sup>.



## 26. Pierre-Nolasque BERGERET (Bordeaux 1782 † 1863 Paris).

**L'incendie de Troie.** 1803. Lithographie originale à la plume. Épreuve sur vélin fort, monogrammée dans la pierre. Imprimée à Paris, chez Friedrich André, rue Saint Sébastien. Réf. : I.F.F. n°27 ; Vasseur n°19. Belles marges. 195 x 288 [360 x 269]. Rousseurs pâles, essentiellement marginales. Un petit accroc en tête, au-dessus du trait carré. Bords de la feuille légèrement empoussiérés. Rare incunable lithographique.

5 000 €

## 27. Honoré Gabriel CAMOIN (vers 1791 † 1856) et Jean-Baptiste MAUZAISSE (Corbeil 1784 † 1844 Paris).

**Vivant Denon.** Vers 1820. Lithographie originale au crayon, d'après René Théodore BERTHON (1776 † 1859). Épreuve sur vélin, revêtue du cachet de collection, légèrement frotté, d'Alfred II Beurdeley (Lugt n°421). Marges. 472 x 315 [525 x 365]. Petites rousseurs marginales. Plis horizontaux souples en pied. Un manque dans l'angle supérieur gauche.

3 500 €

Ce portrait en pied du baron Denon était sans doute destiné, initialement, à servir de frontispice pour son vaste ouvrage d'histoire de l'art, *Monuments des Arts du Dessin*<sup>3</sup>, qu'il laissa inachevé à sa mort. L'ancien ministre de Napoléon y apparaît dans son cabinet, au Louvre, parmi les objets d'art de sa collection personnelle. Comptant plus de 3000 pièces<sup>4</sup> à la fin de sa vie, cette dernière est ici discrètement suggérée : un cratère grec, une figure sculptée de Zeus olympien, des statuettes égyptiennes et une tête momifiée, souvenirs de l'expédition d'Égypte de 1798. Ces antiquités côtoient une pierre lithographique, où repose ostensiblement la main du baron. À 70 ans passés, celui qui fut une figure marquante de la vie culturelle sous l'Empire s'est désormais retiré des affaires de l'État, employant ses vieux jours à l'écriture et à la lithographie, qu'il pratiqua et contribua à faire connaître en France.

<sup>2</sup> Sur les débuts infructueux de P. F. André, voir : W. Weber, *Histoire de la lithographie*, Paris, éditions Aimery Somogy, 1967, pp. 33, 45-47.

<sup>3</sup> Ainsi que le suggère le British Museum, qui conserve également une épreuve de cette estampe.

<sup>4</sup> Le catalogue de la vente après décès de Vivant Denon, en 1826, ne compte pas moins de 3200 lots.



28. **Dominique-Vivant DENON** (Chalon-sur-Saône 1747 † 1825 Paris).

**Essai au Crayon et à la Plume et à l'Estompe [Sainte Famille en Égypte]**. 1809. Lithographie et autographie originale au crayon et à la plume. Épreuve sur vélin fort, annotée, datée et signée dans la pierre : « fait à la lithographie de Munich / le 15 9<sup>bre</sup> 1809 Denon ». Réf. : Beraldi n°1. I.F.F. n°2. Winkler n°151. Grandes marges. 141 x 97 [238 x 191]. Quelques rousseurs pâles. Premier essai lithographique de l'artiste. Rare.

3 000 €

On sait la part non négligeable que tint Vivant Denon dans l'introduction de la lithographie en France. Dès l'automne 1806, profitant de la campagne de Prusse, il rencontre Aloys Senefelder, en qualité de directeur général des musées impériaux. Trois ans plus tard, accompagné du dessinateur Benjamin Zix, Denon séjourne à Munich afin d'y visiter l'atelier lithographique de Johann Christian von Mannlich, alors directeur des musées de Bavière. Dans ses *Mémoires*, ce dernier livre un précieux témoignage de cette rencontre, durant laquelle Denon exécuta sa toute première composition sur pierre : « Il vint me voir souvent », se souvient-il. « Il voulait apprendre la lithographie

pour introduire cet art nouveau en France ; il fit un dessin [la Sainte Famille en Égypte] et son dessinateur en fit un autre. Il crut de bonne foi qu'à son retour en France, il ferait bien mieux que ce que l'on faisait alors chez moi<sup>5</sup> ». Au mois d'octobre 1809, tout juste rentré d'Allemagne, Denon s'empessa de soumettre à l'Académie des Beaux-Arts quelques planches munichoises. L'accueil en fut très favorable et, bien que suivi d'aucun effet immédiat, permit de raviver l'intérêt des amateurs français pour la lithographie. Les efforts de Denon coïncidèrent avec ceux de l'imprimeur Charles de Lasteyrie : en avril 1816, celui-ci ouvrit à Paris le premier atelier pérenne de lithographie, et effectua tous les tirages des estampes de Denon à partir de cette date.

29. **Dominique-Vivant DENON** (Chalon-sur-Saône 1747 † 1825 Paris).

**Conversation, une famille dessine et lit ; la nourrice porte un enfant**. 1817. Lithographie originale au crayon. Épreuve sur vergé fort, signée et datée dans la pierre. Imprimée à Paris chez Charles de Lasteyrie. Réf. : I.F.F. n°12. Belles marges, non ébarbées sur les côtés. 281 x 369 [318 x 412]. Bande de papier empoussiérée en tête et au bord droit. Une infime déchirure en pied. Quelques résidus anciens de colle dans l'angle inférieur gauche.



2 500 €



30. **Dominique-Vivant DENON** (Chalon-sur-Saône 1747 † 1825 Paris).

**[Portraits de Vivant-Denon, Jean-Baptiste Mauzaisse, une vieille dame et son enfant]**. 1823. Lithographie originale au crayon. Épreuve sur vélin crème, l'indentation de la pierre très visible, datée et titrée dans la planche : « M . . et DV . . 1823 ». Imprimée à Paris chez Charles de Lasteyrie. Réf. : I.F.F. non décrit. Belles marges. 147 x 211 [240 x 305]. Petites rousseurs claires, essentiellement marginales.

1 000 €

<sup>5</sup> Johann Christian von Mannlich, cité in W. Weber, *op. cit.*, p. 49.

31. **Dominique-Vivant DENON** (Chalon-sur-Saône 1747 † 1825 Paris).

[**Monsieur et Madame Staisted, amateurs anglais**]. 1824. Lithographie originale au crayon. Épreuve sur vélin, monogrammée et datée dans la planche, sous le trait d'encadrement. Imprimée à Paris chez Charles de Lasteyrie. Réf. : I.F.F. non décrit. Feuille rognée au trait carré sur trois côtés, et collée par les angles sur vélin mince grège. 223 x 210 [230 x 210]. Sur une bande de papier vergé collée sur le montage, la note manuscrite suivante, inscrite à l'encre brune : « Stone by Baron Denon. Paris Dec<sup>r</sup>. 1822 ».

1 200 €



32. **DUBOULET** (actif au début du XIX<sup>e</sup> siècle).

*Exposition des produits de l'industrie française, au Louvre, an 1819, salle Henri IV.* Lithographie originale au crayon. Épreuve sur vélin, monogrammée dans la planche, imprimée à Paris par F. Villain. Réf.: McAllister Johnson, *French Lithography: the Restoration Salons 1817-1824*, Agnes Etherington Art Centre, 1977, p. 16. Bonnes marges. 278 x 389 [360 x 473]. Petites rousseurs pâles, essentiellement marginales. Une courte déchirure en pied, renforcée au dos. Rare.

1 500 €

Ancêtres des grandes expositions universelles, les expositions des produits de l'industrie française connaissent onze éditions, entre 1798 et 1849. La

vocation affichée de ces manifestations parisiennes, nées sous le Directoire, est la stimulation de l'économie et de l'industrie nationales. L'édition de 1819, la première de la Restauration, a lieu comme les précédentes au Louvre. Notre lithographie représente la salle dite « Henri IV », par où se faisait l'entrée du public. Baptisée ainsi en raison de la statue équestre du Roi qu'on y avait placée, cette salle abrite de nos jours des antiquités égyptiennes. Une description contemporaine permet de nous rendre compte du caractère hétéroclite des objets qui s'y trouvaient présentés : « On y avait rassemblé en général des instruments d'agriculture, des grandes machines de toute espèce, une pompe à feu, deux ou trois appareils distillatoires, une machine à pulvériser, des objets de quincaillerie, de serrurerie, des fontes de fer, des fers forgés, des aciers en barre, des outils de taillanderie, des cuivres laminés, des fils de fer et de cuivre, et mille autres objets différents <sup>6</sup>. » En marge de ces outillages rutilants, une petite section de l'exposition, dédiée à l'art du carrier, présentait quelques échantillons de pierre lithographique provenant de la vallée du Buëch, dans les Hautes-Alpes <sup>7</sup>.

33. **Godefroy ENGELMANN** (Mulhouse 1788 † 1839).

*Oriental coiffé d'un turban.* Vers 1814-1817. Lithographie originale à la plume, d'après Pierre-Alexandre WILLE fils (1748 † 1821). Épreuve sur vélin fort, imprimée par Engelmann à Paris. Réf. : Mc Allister Johnson, *French Lithography: the Restoration Salons 1817-1824*, Agnes Etherington Art Centre, 1977, p. 155. Grandes marges, non ébarbées en pied. 233 x 246 [311 x 410]. Des rousseurs. De toute rareté.

900 €

<sup>6</sup> Louis-Sébastien Le Normand, *Description des expositions des produits de l'industrie française, faites à Paris depuis leur origine jusqu'à celle de 1819 inclusivement*, Paris, Bachelier, 1824, tome 1, p. 90.

<sup>7</sup> *Ibid.*, tome 2, p. 302.

34. **James FORBES** (Londres 1749 † 1819 Aix-la-Chapelle).

*Pandanus odoratissimus / The fruit of the Keura tree.* 1812. Lithographie originale au crayon. Épreuve sur vélin mince en coloris du temps. Titree, datée et signée dans la planche. Marges. 234 x 203 [300 x 232]. Une petite rousseur au bord gauche.

750 €

35. **James FORBES** (Londres 1749 † 1819 Aix-la-Chapelle).

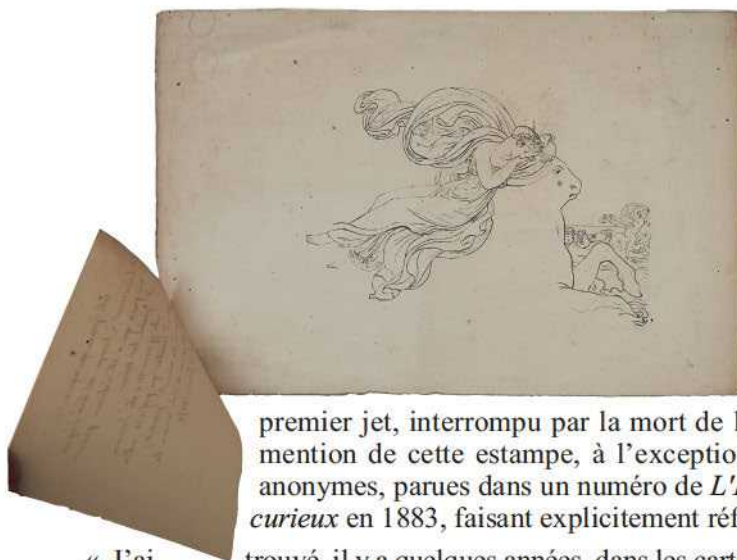
*Pandanus Odoratissimus / The flower and young fruit / of the Keura.* 1812. Lithographie originale au crayon. Épreuve sur vélin mince en coloris du temps. Titree, datée et signée dans la planche. Marges. 260 x 214 [301 x 233]. Rousseurs pâles. Un manque infime au-dessus du titre.

750 €

36. **Anne-Louis GIRODET-TRIOSON** (Montargis 1767 † 1824 Paris) (attribué à).

*L'Enlèvement d'Europe.* Entre 1816 et 1824. Lithographie à la plume. Épreuve sur vélin. Réf. : I.F.F. non décrit. 110 x 160 [179 x 274]. Petites salissures ; quelques piqûres. Épinglée dans l'angle inférieur gauche, la note suivante, écrite à l'encre brune : « Cette Épreuve qui représente / l'enlèvement d'Europe est tirée d'après / une pierre qui a été dessinée par / Mr Girodet lui-même. / cette épreuve m'a été donnée / par Mr Panetier qui possède cette / pierre de son ami Mr Girodet / cette épreuve m'a été remise le / 8 ou le 10 janvier 1852. »

2 200 €



Girodet exécuta vraisemblablement ses premières lithographies en 1816<sup>8</sup>. Son intérêt pour cette technique nouvelle ne se démentira plus jusqu'à sa mort : le peintre y vit en effet un moyen de reproduire et diffuser ses tableaux, aidé en cela par ses élèves. Le musée Girodet, à Montargis, conserve ainsi une petite huile sur toile<sup>9</sup> de l'artiste, sans doute préparatoire, de la même composition que notre lithographie [voir la reproduction].

Laissée inachevée comme le tableau qu'elle était sensée reproduire, cette dernière constitue probablement un

premier jet, interrompu par la mort de l'artiste. Nulle part il n'est fait mention de cette estampe, à l'exception toutefois de quelques lignes anonymes, parues dans un numéro de *L'Intermédiaire des chercheurs et curieux* en 1883, faisant explicitement référence à notre épreuve :



« J'ai trouvé, il y a quelques années, dans les cartables d'un bric, une lithographie représentant l'enlèvement d'Europe, fort gentiment dessiné au trait dans la manière du peintre (je veux dire de l'école de David et de Prud'hon). À cette épreuve est piquée une petite note manuscrite non signée dont voici la teneur : *cette épreuve est tirée d'après une pierre qui a été dessinée par M. Girodet lui-même. Elle m'a été donnée par M. Panetier qui possède cette pierre de son ami Girodet*<sup>10</sup> ».

Antoine Claude Pannetier (1772 † 1859), cité dans la note manuscrite, fut l'un des plus proches disciples de Girodet. Il s'occupa notamment d'éditer, après la mort de son maître, les 13 livraisons de *l'Énéide* (Paris, Constans, 1826-1827), dessinée par le peintre et lithographiée par ses meilleurs élèves. La facture de notre épreuve se rapproche, par son épure toute flaxmanienne, des compositions réalisées par Girodet pour *l'Énéide* et pour *l'Anacréon*.

37. **GRANGER** (actif au début du XIX<sup>e</sup> siècle).

*Ajax Foudroyé.* Vers 1817. Lithographie originale au crayon, d'après la statue de Charles DUPATY (1771 † 1825). Épreuve sur vélin, imprimée chez Charles de Lasteyrie à Paris, revêtue du cachet de collection d'Albert Maroni (Lugt n°150b). Grandes marges. 176 x 253 [253 x 336]. Trois petits manques remontés le long du bord droit du feuillet.

350 €

<sup>8</sup> Voir Olivier Morand, « Girodet lithographe », *Les Nouvelles de l'Estampe*, mars 2011, pp. 63-66. (« Il faut attendre cette année 1816 pour retrouver trace d'un travail lithographique de Girodet, et comme il s'agit clairement d'essais, on peut douter que Girodet l'ait testée auparavant. »)

<sup>9</sup> Acquise par Louis-Alphonse Letellier, élève de Girodet, lors de la vente d'atelier de l'artiste en 1825, cette peinture ne reparut qu'en 1919, où elle fut achetée par Jean Guiffrey, conservateur du Louvre, avant de rejoindre les collections publiques en 1977.

<sup>10</sup> *L'intermédiaire des chercheurs et des Curieux*, vol. 16, 10 février 1883, p. 90.

38. **Antoine Jean GROS** (Paris 1771 † Meudon 1835).

*Chef de Mamelucks à cheval appelant du secours.* 1817. Lithographie originale au crayon. Épreuve sur vélin du 1<sup>er</sup> tirage, avant la signature de Gros dans la pierre, imprimée à Paris par Charles de Lasteyrie. Réf. : Beraldi n°1 ; I.F.F. n°1. Grandes marges. 320 x 231 [450 x 300]. Quelques légères salissures et rousseurs marginales ; un petit manque le long du bord droit.

2 000 €



39. **Antoine Jean GROS** (Paris 1771 † Meudon 1835).

*Chef de Mamelucks à cheval appelant du secours.* 1817. Lithographie originale au crayon. Épreuve sur vélin crème signée dans la planche, imprimée à Paris par Charles de Lasteyrie. Réf. : Beraldi n°1, I.F.F. n°1. Petites marges. 320 x 231 [360 x 267]. Rousseurs et petites salissures marginales ; une épidermure en tête.

1 200 €



40. **Antoine Jean GROS** (Paris 1771 † Meudon 1835).

*Arabe du désert.* 1817. Lithographie originale au crayon. Épreuve sur vélin, imprimée à Paris par Charles de Lasteyrie. Réf. : Beraldi n°2. Belles marges. 263 x 187 [365 x 277]. Rousseurs marginales au bord gauche, quelques rousseurs claires dans le sujet.

1 200 €





41. Pierre-Narcisse GUÉRIN (Paris 1774 † 1833 Rome).

*Le Vigilant ; Le Paresseux ; Qui trop embrasse, mal étreint ; Le Repos du monde.* 1816. Lithographies originales au crayon. Rares épreuves sur vélin crème du 1<sup>er</sup> tirage exécutée avant la lettre, monogrammées dans la pierre (à l'exception du dernier sujet), et imprimées à Paris par Charles de Lasteyrie. Réf.: Beraldi t.VII, p. 6 ; Bouchot n°7 ; I.F.F, t. IX, p. 465. Toutes marges (à l'exception du 2<sup>e</sup> sujet). Respectivement : 273 x 197 [464 x 303] ; 270 x 197 [427 x 300] ; 265 x 210 [464 x 310] ; 181 x 242 [299 x 446]. Une très courte déchirure en pied de la première épreuve. Bords des feuillets légèrement empoussiérés et petites rousseurs, essentiellement marginales, sur les 3 premiers sujets. 4<sup>e</sup> sujet en très bon état.

12 000 €

Vers la fin de l'année 1816, l'Académie des Beaux-Arts nomma une commission spéciale chargée d'examiner « les essais lithographiés par M. Engelmann », et de « faire un rapport sur l'origine, les progrès et les résultats de cet art nouveau<sup>11</sup> ». Cette commission était composée des peintres d'histoire Guérin et Regnault, du graveur Desnoyers, de l'architecte Heurtier et d'un rapporteur. À cette occasion, Guérin expérimenta lui-même la technique de la lithographie et réalisa les seules estampes de sa carrière : *Le Vigilant, Le Paresseux, Qui trop embrasse mal étreint ; Le Repos du monde.*

Présenté devant l'Académie en octobre 1816, le rapport de la commission concluait sur une note triomphale : « La commission [...] a reconnu dans ces ouvrages à peu près toutes les qualités qui sont les attributs de la gravure, et de plus, toutes celles qui n'appartiennent qu'au dessin autographe ; elle doit donc faire des vœux pour la prospérité de l'établissement que M. Engelmann vient de former dans la capitale ; [...] les artistes pourront y trouver les facilités nécessaires pour multiplier leurs productions dans toute leur originalité, et faire des essais nouveaux qui doivent tourner à l'avantage des arts, de l'industrie, du commerce, et contribuer ainsi à la prospérité et à la gloire de la France<sup>12</sup>. »

42. Pierre-Narcisse GUÉRIN (Paris 1774 † 1833 Rome).

*Le Vigilant ; Le Paresseux ; Qui trop embrasse, mal étreint ; Le Repos du monde.* 1816. Lithographies originale au crayon. Épreuves sur vélin crème avec la lettre, imprimées à Paris par Charles de Lasteyrie. Réf. : Beraldi t.VII, p. 6 ; Bouchot n°7 ; I.F.F, t. IX, p. 465. Marges moyennes (à l'exception du 3<sup>e</sup> sujet, dont les marges sont plus petites). Respectivement : 273 x 197 [360 x 275] ; 270 x 197 [359 x 27] ; 265 x 210 [304 x 236] ; 181 x 242 [272 x 368]. Provenances : cachet de la collection Henri Petiet (Lugt n°5031) au dos du 1<sup>er</sup> sujet ; cachet de la collection Alfred II Beurdeley (Lugt n°421) sur le 3<sup>e</sup> sujet. Nombreuses rousseurs claires sur la 3<sup>e</sup> épreuve ; une très courte déchirure marginale au bord droit de la 2<sup>e</sup> épreuve ; une salissure marginale au bord gauche, une rousseur en pied et un petit manque à l'angle supérieur droit sur la 1<sup>ère</sup> épreuve.

3 500 €

<sup>11</sup> Heurtier, Regnault, Guérin, Desnoyers, Castellan, « Rapport sur la lithographie, et particulièrement sur un recueil de dessins lithographiés, par M. Engelmann », reproduit in W. McAllister Johnson, *French Lithography, The Restoration Salons, 1817-1824*, cat. d'expo, Kingstone, Agnes Etherington Art Centre, 1977, p. 23.

<sup>12</sup> *Ibid.*, pp. 36-37.



43. **Pierre-Narcisse GUÉRIN** (Paris 1774 † 1833 Rome).

*Le Paresseux*. 1816. Lithographie originale au crayon. Rare épreuve sur vélin crème avant la lettre, monogrammée dans la planche, imprimée à Paris chez Charles de Lasteyrie. Réf. : I.F.F., t. IX, p. 465 [n°1]. Grandes marges. 270 x 197 [448 x 295]. Taches d'humidité, essentiellement marginales. Rousseurs et ancienne bande de papier gommé au verso.

2 000 €

44. **Pierre-Narcisse GUÉRIN** (Paris 1774 † 1833 Rome).

*Le Vigilant*. 1816. Lithographie originale au crayon. Rare épreuve sur vélin crème avant la lettre, monogrammée dans la planche, imprimée à Paris chez Charles de Lasteyrie. Réf. : I.F.F., t. IX, p. 465 [n°2] ; Beraldi n°2. Marges moyennes. 273 x 197 [346 x 262]. Une courte déchirure marginale en pied ; quelques rousseurs claires marginales, bord supérieur de la feuille légèrement oxydé).

2 000 €



45. **Ferdinand PILOTY** (1786 † 1844 Munich).

*Albertus Durerus Noricus*. Vers 1811. Lithographie originale au crayon, d'après l'autoportrait d'Albrecht DÜRER (1471 † 1528). Planche réalisée pour l'album *Les Œuvres lithographiques, choix de dessins d'après les grands maîtres de toutes les Écoles, tirées du Musée de S.M. le roi de Bavière par Strixner, Piloty et C<sup>ie</sup>* (Munich, Johann Baptist Stuntz, 1810-1816). Impression avec pierre de teinte et rehauts de blanc, enlevés à l'acide et au grattoir. Épreuve du 2<sup>e</sup> état sur 3, avant réduction de la pierre de teinte et suppression du filet d'encadrement. Réf. : Dussler n° X.1 ; Winkler n° 10.1. Petites marges. 466 x 385 [536 x 400]. Épreuve remontée sur vergé.

2 000 €

46. **Artiste français anonyme**, actif au début du XIX<sup>e</sup> siècle.

*L'enterrement de la Censure*. 1824. Lithographie originale au crayon. Intéressante épreuve sur vélin, annotée à la plume par Aloys SENEFELDER : « Nous déclarons l'édition / entière pareille à la / présente épreuve / Paris, 12 8<sup>ao</sup> 1824 / A Senefelder ». Indentation de la pierre très visible. Petites marges irrégulières (une bande de papier horizontale rognée en pied, dans la moitié gauche du feuillet). 285 x 585 [395 et 425 x 605]. Nombreuses traces de plis. Un pli vertical médian. Rousseurs pâles et salissures.

3 500 €



# LETTRES INÉDITES À HENRI BERALDI, AU SUJET D'UNE EXPOSITION DE GRAVURES À LA GALERIE GEORGES PETIT.

## 47. GALERIE GEORGES PETIT.

Catalogue de l'Exposition de gravures du siècle. Paris, E. Ménard & J. Augry, 1887. Petit volume in-quarto. Demi-reliure à coins (châsses et coins frottés) ; dos à cinq nerfs (en partie décousu).

Exceptionnel exemplaire assorti de 14 lettres autographes montées sur onglet, de : Félix BRACQUEMOND ; Félix BUHOT ; Jules CHÉRET ; Hector GIACOMELLI ; les critiques d'art Philippe BURTY et Auguste d'ALIGNY ; René COMPERE, beau-frère du galeriste Georges Petit. Ces lettres, adressées à Henri Beraldi, ont trait à la préparation de l'exposition qui ouvrit ses portes rue de Sèze à Paris, le 20 octobre 1887. (Celles de Buhot livrent également des commentaires sur l'exposition que le marchand américain Keppel organisa pour lui quelques mois plus tard à New York). Parmi les membres du comité qui organisa l'événement, figuraient, outre Beraldi père et fils, le critique d'art Paul Mantz, l'historien de l'art Georges Duplessis ; les graveurs Bracquemond, Chauvel, Giacomelli, Jacquet et Waltner.

Nous reproduisons ci-dessous les 4 lettres de Félix Buhot, et les 2 de Jules Chéret.

8 000 €

1) Lettre de Félix BUHOT à Henri BERALDI, revêtue du cachet rouge de l'artiste (Lugt n°977). Paris, 13 août 1887.

« Mon cher Colonel,

J'ai su par une petite confidence de / Mr Bracquemond que, dans une / circonstance assez récente, mon travail / avait été protégé et défendu – d'une haute / et bienveillante façon – par Messieurs / Beraldi [sic], le père et le fils ; - et que, grâce / en partie à votre intervention, j'avais l'honneur / d'être au nombre des rares élus qui / doivent représenter plus ou moins l'Estampe / moderne à l'Exposition projetée dans les galeries de Georges Petit.

Je profite d'un passage de quelques jours à / Paris pour préparer mes envois ; et je viens / vous prier, vous membre de l'aréopage, de / vouloir bien me renseigner sur la date probable de cette exposition, car / je l'ignore absolument.

Ce que j'ignore encore, c'est le nombre / des ouvrages que chaque artiste pourrait envoyer. / Voici les pièces que j'encadre en vue de cette Exposition :

Westminster, les 2 vues de Londres – Cat. n°155 et 156 / je tiendrai surtout au n°156. [*Buhot donne ici les numéros du catalogue établi par Beraldi*]

Le Débarquement en Angleterre

Les Voisins de Campagne

et 2 petites pièces qui tiennent peu de place et / qui sont bien encadrées : Les Petites chaumières et la Maison à Valognes.

Le frontispice des Graveurs du XIX<sup>e</sup> S. (avec marges)

et enfin si possible : Les Esprits / La Falaise} en Etats curieux.

Cela fait, vous le voyez, neuf sujets / que je voudrais envoyer ! / Che [sic] n'est pas que cha [sic] tienne beaucoup / de place, comme superficie, - mais il me faudrait tout de même de rudes protections.

Je voudrais bien avoir votre avis / sur les encadrements, que je cherche / tout particulièrement.

Si vous pouviez me donner un renseignement sur la date probable pour les envois à cette Exposition, / et si vous pouviez me faire tenir ce rensei-/gnement pour mercredi ; vous obligeriez / infiniment. Votre bien dévoué

Félix Buhot.

Je vous prie de transmettre / mes remerciements à Mr votre père / pour le coup d'épaule qu'il m'a donné / lors de la discussion des noms (avec et contre l'illustre Trautapé)<sup>13</sup>.»

<sup>13</sup> Personnage ridicule créé par Granville. Beraldi le mentionne dans les *Graveurs du XIX<sup>e</sup> siècle* (tome 6, p. 183.), pour moquer les critiques qui ne jurent que par les graveurs de la Renaissance italienne.

2) Lettre de Jules CHÉRET à Henri BERALDI, sur papier à entête de l'imprimerie Artistique & de Luxe de Chaix. Paris, 18 août 1887.

« Cher Mons. Beradi,

Je ne sais vraiment comment vous / remercier de la peine que vous voulez bien / prendre de m'être utile. Je me rends / avec empressement à votre invitation / d'exposition de la rue de Sèze mais / Je tremble d'avance en pensant au / mince effet que produiront mes œuvres / à côté de celles signées des noms que / vous me signalez/.

En vous priant de présenter mes / respectueux hommages à Mme Beraldi / et de donner de bons baisers à mes / deux jeunes amis sans oublier M<sup>lle</sup> Céart.

Je suis cher mons. Beraldi

Votre très sincère,

Jules Chéret

Que vous être heureux d'être là-bas en si beau / pays et si bon air. Je reviens plein de regrets / de ma chère Bretagne. »

3) Lettre de Félix BUHOT à Henri BERALDI. Paris, 23 août 1887.

« Mon cher Colonel,

Je ne me plains pas du lot que vous / m'avez obtenu, je sais que les places seront / dispensées – J'ai déjà encadré avec / un soin particulier Westminster Bridge / et le Frontispice des Graveurs (une épreuve sur parchemin de première [*mot illisible*]).

Mais je viens vous demander en grâce / de modifier le même jour les deux autres / numéros. – les Fiacres et la Neige sont bien connus, il en traîne partout. / Je tiendrais beaucoup à pouvoir envoyer / les Voisins de Campagne – petite pièce / dont je viens de réussir l'encadrement / et pour le 4<sup>e</sup> n<sup>o</sup>, je voudrais envoyer / la Baie de St Malo, en 2<sup>e</sup> état.

Si je pouvais envoyer une 5<sup>e</sup> pièce ; / ce serait le Débarquement – mais je / n'insiste pas.

Si vous approuvez la petite modification / que je vous demande, j'irai poster les / 4 cadres à M. Compère un de ces / jours – dans une huitaine probablement / en tout cas avant mon retour à Dinard.

Vous seriez fort aimable de lui écrire / un mot à ce sujet, si vous le jugez opportun. / Avez-vous fixé la date de l'exposition ? / Vous savez que maintenant on ne revient / à Paris qu'assez tard.

Merci, bonne Santé, et beaucoup / de plaisir dans vos excursions montagnardes.

Cordialement, Votre

Félix Buhot

Je cherche beaucoup mes / encadrements pour cette exposition.

Je ne suis pas digne d'un Catalogue raisonné ! / Je ne fais plus rien de bon ! Je viens de rater [*sic*] une morsure ! »

4) Lettre de Félix BUHOT à Henri BERALDI. Paris, 27 août 1887.

« Mon cher Colonel,

Je répare un oubli que j'ai / commis dans la lettre que je vous / ai adressée avant-hier. – Je / voulais vous rappeler le nom et / les œuvres de notre ami Al. Forel / et vous demander si dans la / réunion que vous organisez à la galerie / Petit, il n'y aurait pas une petite / place pour une de ses pièces, si / originales et d'un sentiment parfois / si profond, si personnel ? –

Par exemple pour son Abside de Notre Dame [*sic*] / ou sa jolie vue des quais de Paris / avec Notre Dame [*sic*] dans le fond ?

Je ne sais si vous avez songé à lui / et si vous avez pu obtenir que / son nom figure sur les listes. –

En tout cas, comme pour ma part / j'aime beaucoup en Forel l'homme / et l'artiste, je me reprocherais / de ne pas vous rappeler son nom.

Ainsi que je vous l'écrivais avant-hier / je compte bien suivre votre conseil / et voir M. Compère la semaine / prochaine. J'espère que vous approuvez ma petite liste, avec les Voisins et une autre pièce en place de la Neige.

Merci encore une fois pour cet amical / coup d'épaule, dans une occasion / quasi solennelle.

Votre sincèrement dévoué

Félix Buhot.

M. Henri Beraldi – Luchon. »

5) Lettre de Jules CHÉRET à Henri BERALDI. Paris, 16 septembre 1887.

« Cher Mons. Beraldi,

C'est bien beau les estampes / mais je quitterai [sic] bien tous / les cartons bondés des plus / précieuses, pour contempler / le beau ciel et l'océan que / vous admirez labas [sic]

Parti pour la rue de Sèze, / mon cadre fait du plus / beau chêne (provenant de / Fontainebleau sans doute !) / et biseauté d'or, il renforce les lithographies / de 2 réductions d'affiches et / 6 illustrations diverses ; je n'ai pas rencontré M. Compère / lors de ma visite mais j'ai / vu Mons. Bracquemond / avec qui je me suis / entendu pour le choix / des dessins.

Comme effet c'est horrible. / Quel sera le sort de mon / œuvre à son exposition [?] Je / compte m'adresser à vous / qui êtes dans le secret des / Dieux pour le connaître / et quoiqu'il arrive je / ne saurais jamais trop / vous remercier pour vous / êtes aussi obligeamment / occupé de votre serviteur.

Je suis cher Mons. Beraldi

Votre tout dévoué

Jules Chéret

[...]

Je dois vous dire que si je / n'ai pas mis de mes grandes / ou petites ou moyennes affiches / c'est que je n'en possède / pas une seule épreuve en / noir et que les pierres / n'existent plus. Il / m'a donc fallu me contenter / des réductions.»

6) Lettre de Félix BUHOT à Henri BERALDI. Paris, 24 octobre 1887.

« Mon cher Colonel,

Avant de quitter Paris pour retourner à / Dinard, je tiens à vous remercier pour la lettre que / vous avez écrite à M. Compère en ma faveur, et qui m'a valu un accueil excellent de tous / ces messieurs : monsieur Compère, Hermann Van der Meulen, et un autre gentleman / très moustachu et avec les cheveux en brosse dont j'ignore le nom : c'est lui qui est chargé / du catalogue.

De loin, vous pensez à votre régiment – / Colonel ! je suis content de vous ! –

Donc et subséquemment, comme / M. Compère et ses confrères ont paru laisser / entrevoir que : peut-être, il y aurait un peu de / place, je vous ai bravement apporté / 7 cadres, – pour choisir – en leur désignant / néanmoins et nonobstant ceux dont / auxquels j'y tenais le plus, pour être / placés dans la susdite exposition.

Voici le nom des 7 cadres –

1° Westminster Palace. Cat. B. 155.

2° Westminster Bridge. Cat. B. 156.

3° Les Esprits des villes mortes (3<sup>e</sup> état) –

4° La Falaise. Baie et [mot illisible] (2<sup>e</sup> état)

5° Les Graveurs du XIX<sup>e</sup> siècle

6° Les Voisins de Campagne

7° Le Débarquement en Angleterre

Je suis presque toujours mécontent de mes / encadrements : eh bien, cette fois-ci, je / vous avoue que j'en suis absolument content, / et de tous, sans exception. (Bien qu'il / y ait encore mieux à faire, surtout / pour les 2 vues de Londres -).

J'ai cherché pour chaque pièce, l'enca-/drement qui lui convenait le mieux, / comme ton et style.

Si tous ces cadres ne sont pas exposés / je vous serai obligé de demander à voir / ceux qui auront été rejetés (ce qui / serait fort dommage). (Les numéros / 3 et 4 pourraient, s'il le fallait, se / monter au 3<sup>e</sup> rang ; la tache / est si vigoureuse qu'on la verrait encore.

Êtes-vous tachiste ?

J'ai peur que vous ne soyez pas tachiste. / Tachez de faire prendre mes 7 cadres – / et vous mériterez de le devenir.

Outre cela je me suis faufilé dans / le camp des peintres, rue Godot de Mauroy, / m. Georges Petit m'ayant promis que, / si je lui envoyais des dessins, il les exposerait / chez lui, j'ai envoyé hier 6 cadres :

1° La Route de Cherbourg, aquarelle

2° Le Chemin de Dinard – pastel

3° Le Château noir – aquarelle

4° La Tamise – dessin gouaché

5° La Kermesse normande – dessin gouaché

Et 6° Un cadre renfermant 3 / états du Débarquement

Ce pauvre Mr Ph. Burty, à peine / débarqué d'Espagne, a trouvé / presque en arrivant, un assommant pensum / à faire, – dont il s'est acquitté, avec beau-/coup de style d'abord, et aussi avec beaucoup / d'obligeance à mon endroit. Il a reçu / de Mr Harper (de *Harper's magazine*) / la mission de confectionner un article / qui doit paraître illustré là-bas<sup>14</sup>, et concorde avec l'ouverture de l'Exposition Keppel. – (Ceci entre nous, s'il vous plaît, / car vous savez, il ne faut pas vendre la / peau de l'ours...) – Dans le détail, / il a naturellement renvoyé les lecteurs / à votre catalogue qu'il qualifie de : / « si spirituel et si bien informé» – / Ils vont je pense, faire graver en rédaction / pour cet article : la Neige à Paris – / La jetée en Angleterre, les Petites chaumières / et quelques dessins.

J'oubliais de vous dire que j'ai apporté / sous mon bras, chez G. Petit, deux cadres / de Forel (pris chez lui, presque malgré lui) / : la Cathédrale de Lausanne et l'Abside / de Notre-Dame – inutile de vous prier / de le soutenir en face des Brahmes [ou Grahmes ?]. / – Merci de rechef, et bien cordialement

à vous, Félix Buhot.

J'ai vu l'excellent / M. Dalligny – j'ai vu le plan ! - / le plan d'article ! très bien le plan. / Vous l'avez enflammé. Il va se mettre au travail.

A Dînard (Ille et Vilaine), Villa Manoir blanc. »

---

<sup>14</sup> L'article de Philippe Burty parut en anglais au début de l'année suivante, en première page de la revue américaine : « Félix Buhot, Painter and etcher », *Harper's New Monthly Magazine*, vol.76, n°453, février 1888.

## ESTAMPES MODERNES



48. **Edmond-François AMAN-JEAN** (Chevry-Cossigny 1860 † 1936 Paris).

*Tête de femme*. 1897. Lithographie originale en couleurs. Épreuve sur japon nacré, monogrammée dans la pierre, signée et numérotée au crayon N°2. Tirage à 100 exemplaires, imprimé chez Auguste Clot et édité par Ambroise Vollard. Réf. : I.F.F. non décrit. Una E. Johnson n°2. Au dos, cachet de la collection Henri Petiet (Lugt n°5031). Toutes marges non ébarbées. 472 x 382 [650 x 520]. Fines bandes de papier empoussiérées au bord des marges. Un pli cassé marginal au bord droit. Plis de manipulation. Une rousseur dans le sujet, sur le costume de la femme.

1 800 €

49. **Antoine-Louis BARYE** (Paris 1796 † 1875).

*Lion de perse*. Vers 1832. Lithographie originale. Épreuve du 4<sup>e</sup> état sur 4 sur vélin fort crème, imprimée chez Bertauts à Paris. Réf. : Delteil n° 4 ; I.F.F. n°4. Grandes marges. 138 x 227 [286 x 401]. Au dos, cachet de la collection Henri Petiet (Lugt n°5031). Très bon état (quelques rousseurs claires marginales).

400 €

50. **Antoine-Louis BARYE** (Paris 1796 † 1875).

*Ours du Mississipi*. 1836. Lithographie originale. Épreuve sur chine appliqué sur vélin, avec la lettre, mais avant le numéro 3 en haut à gauche. Réf. : Delteil n°6 (état non décrit). I.F.F. n°5. Marges. 235 x 177 [255 x 305]. Des rousseurs claires éparses. Feuille légèrement oxydée.

1 200 €

51. **Adolphe BEAUFRÈRE** (Quimperlé 1876 † 1960 Larmor-Plage).

*Lavoir de Kervoën, ou Lavoir de Kervino* (1<sup>ère</sup> planche). 1908. Eau-forte originale. Épreuve sur japon mince, avant la réduction du cuivre, signée et datée dans la planche, contresignée au crayon et justifiée « 4<sup>e</sup> épr. ». Tirage annoncé à 6 épreuves d'état. Réf. : Morane n° 08-02. Petites marges normales, non ébarbées en tête et en pied. 240 x 305 [328 x 255]. Très bon état (au dos, deux anciens points de colle aux angles supérieurs).

800 €

52. **Adolphe BEAUFRÈRE** (Quimperlé 1876 † 1960 Larmor-Plage).

*Femme dévêtue allongée*. Vernis mou original. Épreuve sur japon mince, revêtue du cachet de collection rouge de l'artiste (Lugt n°3213), signée et justifiée au crayon. Tirage annoncé à 40 épreuves. Réf. : Morane non décrit. Petites marges. 198 x 250 [210 x 256]. Très bon état.

1 000 €



53. **Félix BENOIST** (Saumur 1818 † 1896 Nantes).

*Place Navone inondée.* Dessin préparatoire original à une planche lithographiée du monumental album *Rome dans sa grandeur* (Volume 3, Paris, Charpentier, 1870). Dessin à la mine de plomb sur vélin grège, numéroté « 78 » dans l'angle supérieur droit, titré et situé dans l'angle inférieur droit. [280 x 467]. Une petite photographie [70 x 65] de la Place Navone, est collée par les bords supérieurs en tête. Petits trous d'épingle aux angles. Une salissure dans le coin inférieur gauche. Une bande de papier jaunée le long au bord droit.

1 200 €



54. **Charles-Désiré BERTHOLD-MAHN** (Villeneuve-sur-Yonne 1881 † 1975).

[**Imprimeur lithographe dans son atelier.**] Vers 1930. Lithographie originale. Épreuve sur vélin glacé crème. Toutes marges. 270 x 465 [378 x 534]. Très bon état (une fine bande de papier empoussiéré au dos).

380 €

55. **Eugène BLÉRY** (Fontainebleau 1805 † 1887 Paris).

*Vues pittoresques prises en Dauphiné, Auvergne, Savoye & <sup>a</sup>.* Paris, chez l'auteur, 1838. Album original complet des 7 eaux-fortes (dont page de titre), sous couverture souple d'origine, imprimée sur vélin chamois. *Vue prise à Granges dans les Cévennes ; À Faverges près d'Annecy ; (Dauphiné) À Fourvoirie près la Gr<sup>de</sup> Chartreuse de Grenoble ; À St Cernin. Près d'Aurillac ; À St Julien près Bonneville (Jura) ; Vue de Montreux et Château Chillon sur le lac de Genève.* Épreuves sur bulle appliqué sur vélin, signées, titrées et datées dans la planche. Réf. : Béraldi n°7 à 13 ; I.F.F. n°6 à 11. Toutes marges. Nombreuses rousseurs marginales ; des auréoles d'humidité en marge gauche sur la première épreuve. Petits accidents en pied sur la page de titre. Couverture : complète, mais fortement oxydée ; un pli cassé dans l'angle inférieur droit ; deux courtes déchirures en pied.

1 000 €

56. **Pierre BONNARD** (Fontenay-aux-Roses 1867 † 1847 Le Canuet).

*Nib Carnavalesque.* 1895. Lithographie originale. Supplément de *La Revue Blanche*, daté du 1<sup>er</sup> avril 1895. Épreuve sur vélin, non doublée, imprimée recto-verso et pliée en deux. « Lautrec, qui aimait forger de mots, a donné son titre à ce supplément de *La Revue Blanche* dont on ne connaît que trois fascicules » (Roger-Marx). Réf. : Roger-Marx n°36, Bouvet n°32. Toutes marges. [329 x 601]. Très bon état (feuille légèrement oxydée, non doublée ; trois plis verticaux et un pli médian horizontal).

1 800 €

57. **Georges BOTTINI** (Paris 1874 † 1907 Villejuif).

*La Soupeuse.* 1903. Eau-forte et vernis mou en couleurs. Très belle épreuve sur simili-japon, encrée à la poupée, titrée, signée, datée et numérotée 24/40. Cette gravure fut sans doute destinée, dans un premier temps, à illustrer le livre de Gustave Coquiot, *Une Heure du Matin : Les Soupeuses* (Paris, Librairie Paul Ollendorf, 1903). Réf. : Southard n°58. Bonnes marges. 179 x 207 [250 x 328]. Timbre sec : E. Sagot Éditeur, Paris (Lugt n° 2254). Deux infimes trous de repérage sur les côtés. Légère marque d'insolation autour du sujet.

3 800 €



Georges Bottini fut le peintre du demi-monde montmartrois, des bars interlopes et promenoirs de music-hall, à l'instar de son ami Toulouse-Lautrec, avec qui il partagea de nombreuses virées noctambules. Ses eaux-fortes, en nombre très restreint (moins de 10), possèdent le même caractère d'élégance et de vivacité que ses peintures. *La Soupeuse* constitue sans nul doute, avec *Le Cake Walk au bar*, l'une des pièces les plus abouties de son œuvre graphique et gravé : dans un intérieur aux tons sépia, une demi-mondaine, les joues fardées de rose, s'apprête à dîner. L'atmosphère est capiteuse, vibrante. À la nervosité du trait de l'eau-forte, s'allient des couleurs aux harmonies délicates et fondues, donnant à cette scène la légèreté d'un rêve.

58. **Eugène BOUDIN** (Honfleur 1824 † 1898 Deauville).

*Mathurins*. Vers 1897. Lithographie originale. Planche réalisée pour l'album *Art et Nature* de L. Roger-Milès (Paris, G. Boudet, 1897). Épreuve tirée en bleu sur vélin glacé, signée dans la pierre. Tirage à 500 exemplaires sur vélin, et 25 sur japon. Réf. : Melot n°2. Toutes marges. 110 x 155 [250 x 325]. Très bon état.

350 €



59. **Louis BOULANGER** (Verceil 1806 † 1865 Dijon).

*Lénore*. Vers 1834. Lithographie au crayon. Planche inspirée par le poème préromantique de Gottfried August Bürger, composé en 1773. Épreuve d'essai sur vélin, avant la lettre et la bordure. Réf. : I.F.F n°19. Bonnes marges. 201 x 255 [251 x 343]. Légères salissures marginales. Petits plis souples de manipulation.

600 €

60. **Félix BRACQUEMOND** (Paris 1883 † 1914).

*Edwin Edwards gravant à la pointe*. 1872. Eau-forte originale. Épreuve sur vergé, du 4<sup>e</sup> état sur 7, avant l'ajout du pouce de la main droite. Cette planche a paru dans le *Cahier d'Études de la Société des Aquafortistes belges*. Réf. : Beraldi n°38 ; I.F.F. n°320. Grandes marges, non ébarbées sur deux côtés. 163 x 145 [300 x 204]. Au dos : Cachet de collection bleu d'Adolphe Ardail, chef d'atelier à l'imprimerie d'art Salmon (Lugt n°1728). Très bon état.

1 400 €

Avocat britannique, Edwin Edward (1823 †1879) quitta le droit à l'âge de 38 ans sur les conseils de Fantin-Latour, pour se consacrer entièrement à la peinture et à la gravure. C'est au sein de la Société des aquafortistes, pour laquelle il exécuta plusieurs planches dès 1864, qu'il rencontra Félix Bracquemond.

61. **Félix BRACQUEMOND** (Paris 1883 † 1914).

*Les Taupes*. 1854. Eau-forte originale. Épreuve sur vergé crème fort, du 4<sup>e</sup> état sur 7, avec le quatrain, mais avant l'adresse de Pierron. Réf. : Bouillon n° Ac 7. Toutes marges. 272 x 199 [402 x 314]. Au dos, cachet de la collection Henri Petiet (Lugt n°5031). Petites rousseurs claires marginales.

700 €

62. **Félix BRACQUEMOND** (Paris 1833 † 1914).

*Le Verger*. 1894. Lithographie au crayon. Une des 20 épreuves sur simili-japon, avec remarque, contresignée au crayon et numérotée 2 à la plume. Réf. : I.F.F. n°632. Toutes marges. 370 x 256 [478 x 325]. Provenance : ancienne collection Léonce Bénédite (pas de cachet). Très bon état.

1 200 €





63. **Félix BRACQUEMOND** (Paris 1833 † 1914).

**Première pensée de *L'Arc-en-ciel* (baigneuse, canards, Paris vu de Meudon)**. Vers 1892. Lithographie au crayon. Épreuve d'essai sur vergé mince, signée au crayon. Tirée en noir, « à 4 ou 5 épreuves » (Delteil). Réf. : Beraldi et I.F.F. non décrit. Loys Delteil, « Bracquemond », *L'Artiste*, juin 1897, cat. n°24. On connaît deux autres versions de ce sujet, inversées par rapport à notre épreuve : l'une composée à l'eau-forte (I.F.F. n° 446, Delteil n°12), et l'autre lithographiée en couleurs, dont plusieurs épreuves sont conservées au British Museum (I.F.F. n°531). Toutes marges. 230 x 325 [350 x 522]. Petits plis de manipulation ; plis obliques aux angles. Feuille un peu oxydée, les marges empoussiérées. Petites rousseurs marginales et petits accidents aux bords. Au dos : deux bandes d'oxydation dues à un ancien montage. Rousseurs marginales.

3 500 €

64. **Rodolphe BRES DIN** (Montrelais 1822†1885 Sèvres).

**La République**. 1883. Lithographie originale. Épreuve sur chine crème appliqué sur vélin blanc, du 3<sup>e</sup> état sur 3, après légère réduction du sujet en hauteur et en largeur, et de nombreuses corrections, notamment dans le visage et le halo étoilé, plus diffus que dans les états antérieurs. Monogrammée et datée dans la planche. Tirage à quelques épreuves : « Van Gelder ne connaissait que quatre exemplaires de cet état, qu'il pensait être le seul » (Préaud). « Cette lithographie n'apparaît qu'une fois, et sous ce titre, dans les factures de Lemercier & C<sup>ie</sup>. Une facture indique le tirage en janvier 1884 de douze épreuves » (Van Gelder). Réf. : Van Gelder n°152 ; Préaud n°13. Grandes marges. 197 x 145 [385 x 272]. Au dos, cachet de la collection Henri Petiet (Lugt n°5031). Une déchirure de 3 cm au bord droit, sans atteinte au chine ou au sujet, renforcée au dos. Une auréole pâle d'humidité au bord droit, surtout visible au dos. Très rare.

4 500 €

Maxime Préaud mentionne deux dessins préparatoires à cette estampe : l'un conservé au musée Boijmans de Rotterdam, l'autre au Rijksprentenkabinet d'Amsterdam. « Ces études sont visiblement inspirées par diverses lithographies parues dans les années 1870, au moment de la proclamation de la III<sup>e</sup> République [...] Les raisons de cette lithographie sont incertaines. Van Gelder supposait qu'il s'agissait d'une commande et il se demandait si l'artiste faisait allusion au suffrage universel. [...] Bresdin semble avoir été un républicain convaincu et d'un anticléricalisme militant. » (Préaud).

65. **Rodolphe BRES DIN** (Montrelais 1822 † 1885 Sèvres).

**L'Homme à l'âne**. Eau-forte originale. Rarissime épreuve sur chine, remontée sur vergé épais, monogrammée « B » dans la planche, revêtue du timbre sec de Rodolphine Bresdin (Lugt n° 2194). Épreuve d'un état postérieur à celui reproduit par Van Gelder, qui ne mentionne qu'un seul exemplaire connu, conservé au Metropolitan Museum (New York), « sur chine, sans marge, à coins coupés, remonté ». Notre épreuve, par comparaison, est plus complète. Réf. : Van Gelder n°51. Toutes marges. 31 x 72 [265 x 372]. Légère marque d'insolation. Petits plis de manipulation marginaux. Petites salissures au dos.

4 500 €



66. **Rodolphe BRES DIN** (Montrelais 1822 † 1885 Sèvres)

*Bataille dans une plaine rocheuse*. 1865. Eau-forte originale. Épreuve bien contrastée sur chine appliqué sur vélin, de l'état unique, signée, située et datée dans la planche. Van Gelder mentionne 7 épreuves connues. Réf. : Van Gelder n°114 ; Préaud n°115. Grandes marges (bord droit irrégulièrement coupé). 105 x 233 [314 x 422]. Petites rousseurs marginales. Un pli cassé de 5 cm en pied, sans atteinte au sujet, terminé par une très courte déchirure. Un pli cassé oblique dans la moitié supérieure droite, partant du bord de la feuille et pénétrant le sujet sur quelques centimètres (cette atteinte n'est perceptible qu'au dos de l'épreuve). Un accident à l'angle supérieur droit. Au dos : petites salissures, rousseurs et restes de papier gommé.

5 000 €

Deux armées médiévales s'affrontent sous un ciel tourmenté. Derrière cette mêlée lilliputienne, où s'enchevêtrent cavaliers et fantassins, l'œil distingue les remparts crénelés d'une ville, sans doute orientale : assiste-t-on à la prise de la cité par les croisés ? C'est en tout cas ce que suggère le titre donné à cette estampe, *Bataille d'Ascalon*, lors du salon annuel de la Société des Amis des Arts à Bordeaux, en 1866. Ville côtière située au sud de Tel-Aviv, dans l'actuel État d'Israël, Ascalon connut en effet deux sièges importants : prise une première fois en 1099 par les troupes de Godefroy de Bouillon, la ville retomba aux mains des francs en 1153, lors du siège mené par Baudouin III, roi de Jérusalem. Ce titre pourrait également faire référence à un épisode biblique : Ascalon apparaît à plusieurs reprises dans l'Ancien Testament, en toile de fond de conflits opposant les hébreux aux philistins. Même si, comme le souligne Van Gelder, « nous ignorons si cette appellation est de Bresdin même », elle fait parfaitement écho à la fascination de l'artiste pour l'Orient, l'histoire antique et médiévale, qui forment le cadre privilégié de ses scènes de batailles (*La défaite des Cimbres* ; *Bataille antique au pied d'une ville fortifiée* ; *L'armée romaine...*). Bresdin transmet à son élève, Odilon Redon, le goût des lointains rêvés : *Bataille dans une plaine rocheuse* inspira à Redon une de ses premières eaux-fortes (*Bataille*, vers 1865).

67. **Félix BUHOT** (Valognes 1847 † 1898 Paris).

*La Fête nationale au boulevard Clichy*. 1878. Eau-forte, pointe sèche et aquatinte originale. Épreuve sur japon mince, du 5<sup>e</sup> état sur 8, avant de nouveaux travaux dans la marge symphonique supérieure. Contresignée et dédicacée en pied au crayon : « à Monsieur G... [peu lisible] / souvenirs de l'année 1878 / Félix Buhot ». Cette planche parut dans l'album *L'eau-Forte en 1879 – Trente eaux-fortes par trente artistes*, publié par Cadart en 1879. Réf. : Bourcard et Goodfriend n°127. Grandes marges. 320 x 237 [392 x 295]. Nombreuses petites rousseurs claires, essentiellement marginales.

3 000 €

68. **Félix BUHOT** (Valognes 1847 † 1898 Paris).

*Ex-Libris de Léon Leroy*. Vers 1875-1878. Eau-forte originale. Épreuve sur vergé crème du 1<sup>er</sup> état sur 2, la partie gauche du cuivre laissée entièrement vierge, à l'exception d'un putto gravé à la pointe sèche, en haut du trait carré, à gauche. Signée et dédicacée dans la planche ; annotée au crayon « 1<sup>er</sup> état ». Réf. : Bourcard et Goodfriend n°51. Toutes marges, non ébarbées sur deux côtés. 119 x 179 [225 x 304]. Au dos, cachet estampé bleu de la succession de l'artiste, apposé lors d'une des quatre ventes organisées par ses descendants, en 1985, 1988, 1989 et 1990 (Lugt n°4245). Très bon état.

1 000 €

69. **Félix BUHOT** (Valognes 1847 † 1898 Paris).

**Ex-libris au papillon et à la libellule.** 1877. Eau-forte, aquatinte et pointe sèche originale. Planche issue de l'album de 10 eaux-fortes, *Japonisme*, gravé par Félix Buhot d'après les objets de la collection Philippe Burty, et édité à Paris par Sagot (1883 ou 1885). Épreuve sur japon ancien, monogrammée dans la planche et revêtue du cachet de collection d'Alfred II Beurdeley (Lugt n°421). Tirage à environ 150 exemplaires, dont 50 sur japon et 100 sur Hollande. Réf. : Bourcard et Goodfriend n°20. Toutes marges. 111 x 138 [272 x 346]. Très bon état (petits restes d'onglet de montage au dos).

1 000 €



70. **Félix BUHOT** (Valognes 1847 † 1898 Paris).

**Idée du premier frontispice pour *L'Enfermé*, de Barbey d'Aurevilly.** Vers 1888. Eau-forte et pointe sèche originale. Rare épreuve sur vergé précédant de nombreux travaux à la pointe sèche : notamment dans certains modelés et jeux d'ombres portées, encore absents (de part et d'autre du crapaud, au centre ; sur la poitrine du personnage penché, au premier plan ; sur le cygne, à gauche). Les branches de l'arbuste, à droite du sujet principal, ne sont pas encore développées. Manquent également les retouches dans le ciel et sur le cavalier, en tête. Réf. : Bourcard et Goodfriend n°114. Bonnes marges. 245 x 178 [310 x 220]. Bon état (feuille insolée et présentant une très courte déchirure au coin supérieur droit, renforcée au dos).

1800 €

71. **Félix BUHOT** (Valognes 1847 † 1898 Paris).

**Idée du premier frontispice pour *L'Enfermé*, de Barbey d'Aurevilly.** Vers 1888. Eau-forte et pointe sèche originale. Épreuve d'atelier sur vélin grège, imprimée au revers d'une page de titre du journal *L'Artiste* (en date du 21 février 1836). Réf. : Bourcard et Goodfriend n°114. Toutes marges. 245 x 178 [311 x 232]. Très bon état.

1 800 €

72. **Félix BUHOT** (Valognes 1847 † 1898 Paris).

**Idée du premier frontispice pour *L'Enfermé*, de Barbey d'Aurevilly.** Vers 1888. Eau-forte et pointe sèche originale. Épreuve sur vergé essencé, annotée au crayon par l'artiste dans la planche : « Premier État / tiré à une douzaine d'épreuves / Essai inédit ». Réf. : Bourcard et Goodfriend n°114. Bonnes marges. 245 x 178 [315 x 222]. Bon état (petits plis de manipulations ; un manque le long du bord supérieur, deux courtes déchirures marginales au bord droit, habilement restaurées).

1 800 €



73. **Félix BUHOT** (Valognes 1847 † 1898 Paris).

**Le Petit enterrement.** Eau-forte, aquatinte et roulette originale. Épreuve imprimée en bleu sur vélin, du 2<sup>e</sup> état sur 2, signée, datée et dédicacée au crayon en pied : « à Monsieur le Docteur Gornard / avec ses vœux de bonne année / Londres. 6 janvier 1893 - Félix Buhot. ». Réf. : Bourcard et Goodfriend n°154. Bonnes marges. 87 x 111 [141 x 187] ; Feuille oxydée. Une courte déchirure au bord droit.

1 500 €

74. **Louis CABAT** (Paris 1812 † 1893).

*Une vanne*. Vers 1883. Eau-forte originale. Épreuve sur chine appliqué sur vélin, revêtue du cachet de collection d'Alfred II Beurdeley (Lugt n°421). Réf. : Beraldi n°3 ; I.F.F. non décrit. Rognée au coup de planche. 100 x 160. Rare. Bon état (petites rousseurs claires).

500 €



75. **Jean de CALDAIN** (Sarrebouurg 1867 † 1928 Paris).

*[Incubes]*. Vers 1900. Lithographie originale. Épreuve (vraisemblablement tirée d'une suite) sur chine appliqué sur vélin fort, monogrammée dans la pierre, signée et numérotée au crayon N°1. Toutes marges. 111 x 210 [390 x 554]. Marges latérales légèrement empoussiérées. Infimes piqûres claires marginales. Rare.

700 €

Ancien élève de Forain, Jean de Caldain (pseudonyme de Jean Marchand), fréquenta assidûment les milieux symbolistes parisiens du tournant du siècle : il participa ainsi aux Salons de la Rose-Croix du Sar Péladan en 1896, et fut le dernier secrétaire de Huysmans. Nourries de romantisme noir, ses estampes rappellent les visions fantasmatiques de Füssli et d'Odilon Redon, à qui il dédiaça les planches de son album *Je regardais et je vis. Hommage de respect et de reconnaissance à Odilon Redon* (Paris, Clos, 1896).

76. **Jean de CALDAIN** (Sarrebouurg 1867 † 1928 Paris).

*[Jeune femme au bord de la mer]*. 1896. Lithographie originale. Épreuve unique sur chine appliqué sur vélin fort, avant la signature et la suppression du monogramme dans l'angle inférieur gauche. Datée, signée et justifiée au crayon. Réf. : I.F.F. non décrit. Toutes marges. 251 x 225 [565 x 386]. Rousseurs marginales. Une auréole pâle d'humidité en pied. Rare.

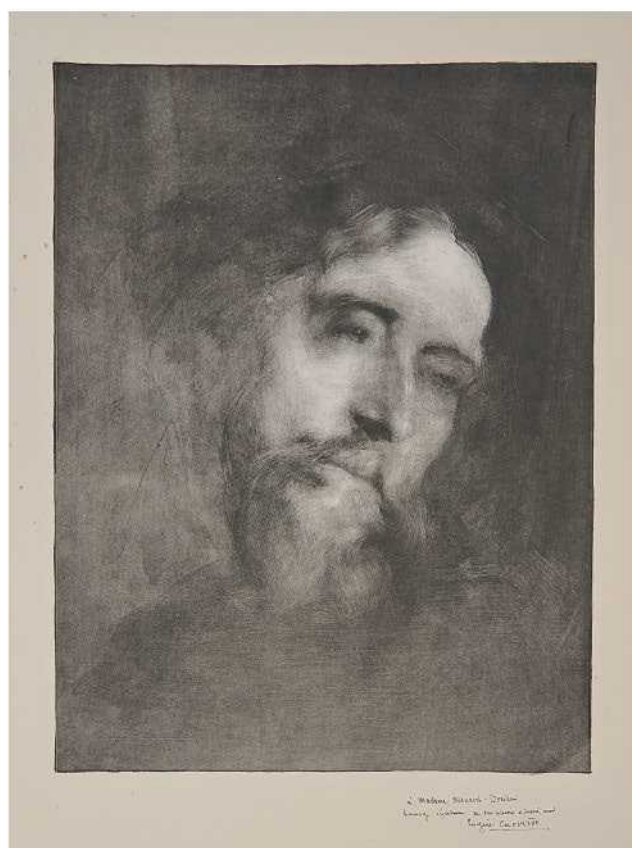
700 €

77. **Eugène CARRIÈRE** (Gournay 1849 † Paris 1906).

*Alphonse Daudet*. 1893. Lithographie originale. Épreuve sur chine appliqué sur vélin du premier tirage en noir, édité par l'artiste, signée et dédiée à la plume : « à Madame Ménard-Dorian / hommage affectueux de son sincère et dévoué ami / Eugène Carrière ». Tirage à une cinquantaine d'épreuves en noir, puis à cinquante épreuves imprimées en bistre. Réf. : Delteil n°16. Toutes marges. 398 x 310 [604 x 461]. Cachet de la collection Henri Petiet au dos (Lugt n°5031). Très bon état (rebord supérieur de la feuille légèrement insolé ; plusieurs taches d'humidité en marges et au dos de l'épreuve, quelques ondulations dans le chine).

1800 €

Eugène Carrière livre ici une image christique d'Alphonse Daudet (1840 † 1897). À cinquante ans passés, l'auteur des *Lettres de mon moulin* souffre depuis dix ans d'un mal incurable. Baignées d'un jour crépusculaire, ses joues sont creuses, ses lèvres pincées. Il se dégage pourtant de ce visage émacié une grande douceur qu'accentue le fondu lithographique. Cette atmosphère nébuleuse, chère à Carrière, enchantait Edmond de Goncourt. Celui-ci note dans son journal, le 31 décembre 1893 : « Tout à fait merveilleux, le fondu, le flou, le *corrégianisme* de cette planche [...]. Un



portrait de Daudet crucifié, *golgotant*, mais de toute beauté comme facture<sup>15</sup> ». Figure douloureuse et mélancolique, le portrait de l'écrivain ne manque ni de noblesse, ni de grandeur. Marcel Proust, admirant chez la famille Daudet le tableau<sup>16</sup> de Carrière qui servit de modèle à notre lithographie, dit de cette fascinante effigie : « Dans la figure de M. Daudet, l'intensité de la souffrance n'a pas altéré la perfection de sa beauté. La gloire de ce front, où la chevelure est partagée comme en deux ailes puissantes, n'est pas seulement celle d'un martyr. C'est celle d'un dieu ou d'un roi<sup>17</sup> ». Cette estampe de Carrière, comme le rappelle Delteil, faisait initialement partie d'un vaste projet de panthéon dédié à ses contemporains. Elle compte, avec le grand portrait de *Paul Verlaine* (1896), parmi les chefs-d'œuvre lithographiés de l'artiste.

Pauline Ménard-Dorian (1870 † 1941), à qui notre épreuve est dédiée, tint dès le milieu des années 1890 un important salon littéraire à Paris. Celui-ci réunit à la fois des personnalités politiques (Clemenceau) et artistiques (Zola, Daudet, Goncourt, Satie, Carrière, Cocteau, Jacob...). Première épouse de Georges Hugo (1868 † 1925), elle convola en secondes noces avec le peintre Paul Hermann (1878 † 1950). Carrière peignit son portrait vers 1890.

#### 78. Jules CHADEL (Clermont-Ferrand 1870 † 1941 Paris).

*Le Christ*. Vers 1919. Planche éditée par *l'Art Catholique*. Bois gravé original en couleurs, d'après le détail d'une fresque de Fra Angelico (*Le Christ pèlerin accueilli par deux dominicains*, vers 1441, Florence, Couvent San Marco). Réf. : I.F.F. n°7. Réunion de 10 planches en différents états, imprimées au frotton et tirées sur japon mince, à l'exception de l'épreuve de l'état définitif (voir les descriptions ci-dessous).

1 800 €



1) Épreuve de l'état définitif. Impression en 7 couleurs sur papier vergé. Toutes marges, non ébarbées sur trois côtés. 257 x 197 [352 x 250]. Plusieurs petits trous d'épingle et une courte déchirure en tête, sans atteinte au sujet. Quelques plis de manipulation. Une mouillure claire dans l'angle inférieur gauche.



2) Épreuve d'essai de la planche de trait principale. Impression en brun. Plusieurs parties du sujet sont habilement ajourées (haut du front, blanc de l'œil, nez, pommette, boucle de cheveux retombant sur l'épaule). Toutes marges, non équilibrées. 255 x 195 [307 x 234]. Un pli horizontal dans la moitié inférieure de la feuille. Une mouillure à l'angle supérieur droit. Résidus d'encre et trace de frotton en marge gauche. Deux autres petits morceaux de papier ont été retirés au cutter dans les marges, à l'angle supérieur gauche et au bord gauche.



3) Épreuve d'essai de la planche de trait principale, et de la seconde planche de trait, modelant les volumes du visage et du cou. Impression en noir et en ocre. Toutes marges, non équilibrées. 255 x 195 [312 x 225]. Trois manques dans le sujet (deux au niveau du cou, un dans l'angle inférieur droit). Plis de manipulation. Plusieurs plis obliques dans l'angle supérieur droit. Un pli vertical souple dans la moitié gauche du feuillet. Une mouillure pâle en tête, sans atteinte au sujet.

<sup>15</sup> Edmond et Jules de Goncourt, *Journal des Goncourt : mémoire de la vie littéraire*, Paris, Bibliothèque-Charpentier, 1896, t. 9, p. 180

<sup>16</sup> Il s'agit du portrait d'Alphonse Daudet et de sa fille Edmée, que Carrière peignit vers 1891 (Paris, Musée d'Orsay). Le portrait lithographié (qui ne reprend que la figure de Daudet) est inversé par rapport à la toile. Carrière pensait initialement utiliser la technique de l'eau-forte.

<sup>17</sup> Marcel Proust, *Textes retrouvés*, tome 3, Paris, Gallimard, coll. NRF, 1971, p. 12.



4) Épreuve d'essai des deux planches de trait, encore incomplètes. Impression en brun et ocre rouge. Plusieurs motifs manquent : le trait carré, le vêtement, les deux doigts de la main. Le modelé du cou est également absent à ce stade. Toutes marges. 180 x 175 [305 x 242]. Une mouillure dans l'angle supérieur gauche. Un pli cassé oblique dans la moitié supérieure gauche, sans atteinte au sujet.



5) Épreuve de la planche de marron seule (chevelure et barbe du Christ). Toutes marges, non ébarbées en tête et pied. 162 x 156 [275 x 191]. Deux plis cassés obliques dans l'angle inférieur droit. Une mouillure pâle à l'angle inférieur gauche.



6) Épreuve d'essai de la planche de trait principale, et de la planche de bleu. Impression en brun et bleu (la planche de bleu débordant légèrement du trait d'encadrement, en tête). Toutes marges non équilibrées. 258 x 196 [311 x 235]. Deux morceaux de papier ont été découpés au cutter dans les marges, à l'angle supérieur gauche et au bord gauche. Un pli horizontal dans la moitié inférieure.



7) Épreuve d'essai des deux planches de trait et de la planche de bleu. Impression en brun, ocre et bleu (la planche de bleu débordant légèrement du trait d'encadrement, en tête). Toutes marges non équilibrées. 260 x 196 [280 x 227]. Petits résidus d'encre en marge.



8) Épreuve d'essai en 6 couleurs, la planche de rose foncé absente et la planche de jaune (auréole et vêtement) tirée en vert. Deux petits manques (dans la barbe du Christ et sur son auréole). Toutes marges, non équilibrées. 255 x 196 [313 x 224]. Petites rousseurs claires en marge gauche. Une mouillure pâle dans l'angle supérieur gauche. Petits plis de séchage.



9) Épreuve d'essai des 5 planches de couleur et de la planche modelant les volumes du visage (manque la planche de trait principal). Impression en jaune, rose pâle et rose foncé, bleu, ocre, et marron, l'épaule droite du Christ laissée en réserve. Toutes marges. 242 x 195 [313 x 242]. Quelques petits plis de manipulation. Un pli de séchage horizontal médian. Un pli cassé souple à l'angle supérieur gauche.



10) Épreuve d'essai en 7 couleurs, les tons non encore parfaitement harmonisés et homogènes (notamment dans le fond et sur le visage). Impression en brun, rose foncé et rose pâle, bleu, jaune pâle, marron et ocre. Toutes marges. 255 x 196 [310 x 247]. Très bon état.

79. **Jules CHADEL** (Clermont-Ferrand 1870 † 1941 Paris).

[Sujet japonais]. Bois gravé original en couleurs. Épreuve sur fond micacé, monogrammée dans la planche. I.F.F. non décrit. 175 x 65 [145 x 205]. Légère marque d'humidité en tête.

350 €

80. **Jules CHADEL** (Clermont-Ferrand 1870 † 1941 Paris).

*Les yeux de l'un de l'autre s'ouvrirent : Genèse.* 1941. Carte de vœux pour 1942. Bois gravé original en couleurs. Épreuve sur japon imprimée en 5 tons au frotton. Réf. : I.F.F. n°43. Toutes marges. 165 x 130 [178 x 350]. Très bon état. Il s'agit de la toute dernière estampe de l'artiste : « Chadel mourut quelques jours après avoir gravé cette planche » (Adhémar).

250 €

81. **Alexandre CHARPENTIER** (Paris 1856 † 1909 Neuilly).

*La fille au violon.* 1894. Lithographie originale en couleurs et gaufrage. Planche réalisée pour la 7<sup>e</sup> livraison de *l'Estampe originale*. Épreuve imprimée en 4 tons sur vélin glacé, signée et numérotée 38 à la plume, revêtue des cachets secs de *l'Estampe originale* (Lugt n°819) et de l'artiste à l'angle inférieur droit de la composition. Imprimée chez Verneau, à Paris. Tirage à 100 épreuves. Réf. : Charpentier-Darcy n°ADd41. P. Eckert Boyer et P. Dennis Cate, *l'Estampe originale. Artistic Printmaking in France*, cat. d'expo., Waander Publishers, Zwolle, Van Gogh Museum, Amsterdam, 1991, n°14. Toutes marges. 397 x 260 [598 x 426]. Très bon état (feuille légèrement insolée, un petit pli à l'angle inférieur droit ; bandes d'oxydation au dos, sur les bords de la feuille).

2 500 €

82. **Alexandre CHARPENTIER** (Paris 1856 † 1909 Neuilly).

*Wemeldingen.* 1896. Lithographie originale en couleurs et gaufrage. Planche n°1 (sur 6) pour l'album *En Zélande, Dieu fit la mer et nous les côtes*. (Paris, édition de *l'Estampe originale*, 1896). Épreuve sur simili-japon fort, signée et numérotée 5 au crayon. Imprimée chez Lemercier. Revêtue des cachets secs de *l'Estampe originale* (Lugt n°819), du Cercle de la Librairie (Lugt n°438), et de l'artiste (Lugt non décrit). Réf. : Charpentier-Darcy n°ADd44. Toutes marges. 427 x 260 [702 x 503]. Tête du feuillet légèrement empoussiérée.

3 000 €

83. **Alexandre CHARPENTIER** (Paris 1856 † 1909 Neuilly).

*Hommage à Émile Zola.* Vers 1899. Gaufrage original. Épreuve sur vélin, revêtue du timbre sec de l'artiste dans le sujet (Lugt non décrit). Notre épreuve reprend la même composition que celle de la médaille de bronze, que réalisa Charpentier en 1898. Réf. : Charpentier-Darcy n°ADd38 et n° Sa3-66. Marges. 165 x 110 [275 x 170]. Rousseurs. Feuille jaunie. Rare.

800 €



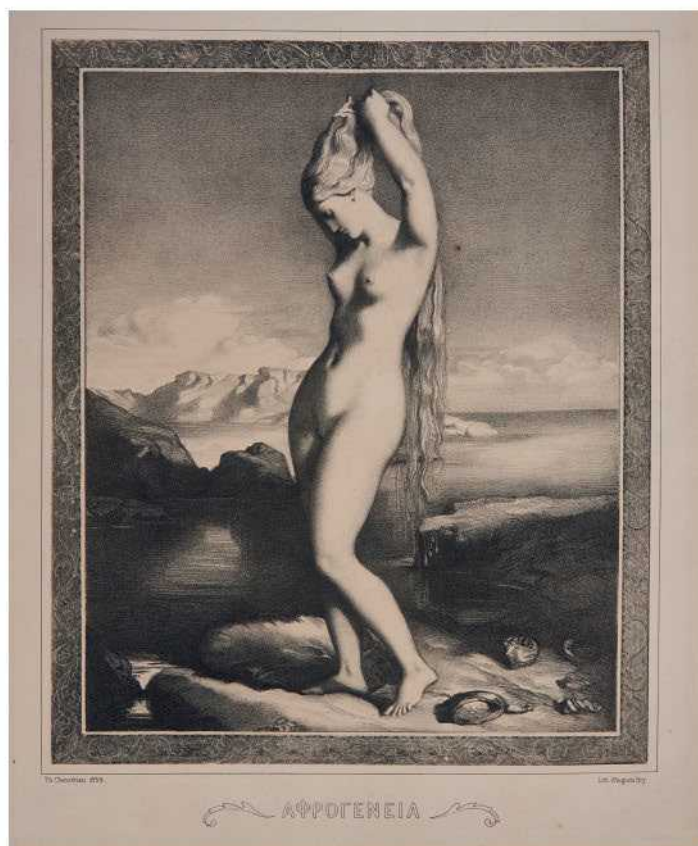
Charpentier fut un portraitiste prolifique et talentueux : « Charpentier ayant toujours le souci d'exprimer la vérité du regard, de la moue dédaigneuse ou du sourire ironique de ses personnages, tous ses portraits en bas-reliefs, participant à la représentation iconographique des personnalités de la fin du XIX<sup>e</sup> siècle, prolongent l'œuvre de David d'Angers et d'Auguste Préault, avec une grande spontanéité d'expression<sup>18</sup>. »

<sup>18</sup> (Madeleine Charpentier-Darcy, « Introduction à l'art d'Alexandre Charpentier », *Bulletin de la Société de l'Histoire de l'Art Français*, séance du 23 novembre 1996, 1997, p. 189.

84. **Théodore CHASSÉRIAU** (Sainte-Barbe de Samana, Antilles 1819 † 1856 Paris).

**Vénus Anadyomène.** Vers 1841-1842. Lithographie originale. Rare épreuve sur vélin crème, du 1<sup>er</sup> état sur 2, avec sa bordure d'encadrement décorée de rinceaux. Imprimée chez Auguste Bry à Paris. Réf.: Jay M. Fisher, *Théodore Chassériau: Illustrations for Othello*, cat. d'expo., Baltimore, Maryland, The Baltimore Museum of Art, 1979, n°3, pp. 146-147. Belles marges. 320 x 265 [473 x 365]. Cachets de collection d'Alfred II Beurdeley (Lugt n°421) et de Paul Prouté (Lugt n°2859). Quelques piqûres. Marges très légèrement empoussiérées. Une marque de pli à l'angle supérieur droit, et une seconde à l'angle inférieur droit, sans atteinte au sujet.

12 000 €



Âgé de 22 ans, le jeune Chassériau exécute sa toute première lithographie. Reprise de sa *Vénus marine* exposée au Salon de peinture de 1839, il s'agit d'un chef-d'œuvre à part entière de l'histoire de l'estampe. Ce nu voluptueux, sortant de l'onde, semble émerger d'un rêve haschischin. Bien plus que d'imiter la peinture, le crayon lithographique enveloppe le sujet d'une suavité nouvelle. Le succès de cette estampe fut immédiat, comme en témoigne un compte-rendu dans la revue du *Cabinet de l'Amateur et de l'Antiquaire*, en 1842 :

« M. Théodore Chassériau a lithographié lui-même sa Vénus ; c'est un exemple que les peintres devraient bien suivre. La lithographie ainsi faite est le dessin même de l'artiste ; rien ne trahit sa pensée, et toutes ses intentions sont fidèlement rendues. [...] La Vénus de M. Chassériau, quoique d'une grande finesse, est traitée avec une largeur et une sûreté magistrale, et reproduit tout à fait l'aspect de la peinture. Il est impossible de voir quelque chose de plus doux, de plus tendre et de plus harmonieux [...]»<sup>19</sup> ».

85. **Léon COGNIET** (Paris 1794 † 1880).

**Portrait de Pierre-Narcisse Guérin.** 1838. Lithographie originale. Épreuve du premier tirage (1838), sur chine grisâtre appliqué sur vélin, avant toute lettre, les bords de la pierre présentant encore des traits esquissés. Imprimée chez Delpech à Paris. Réf. : Beraldi n°14 ; I.F.F. n°17. Grandes marges. 302 x 232 (chine) [357 x 547]. Cachet de la collection Alexis Hubert Rouart (Lugt n°2187a). Quelques rousseurs au bord droit.

1 200 €

86. **Léon COGNIET** (Paris 1794 † 1880).

**Les élèves de Rome.** 1834. Lithographie originale. Épreuve sur vélin, signée et datée dans pierre. Réf. : I.F.F. non décrit. Grandes marges, non ébarbées en pied. 277 x 249 [430 x 311]. Marges empoussiérées ; deux petites épidermures ; petits plis souples de manipulation. Cette composition adresse vraisemblablement un clin d'oeil à la jeunesse romaine de Cogniet, qui fut pensionnaire de la Villa Médicis de 1817 à 1822.

1 800 €



<sup>19</sup> *Le Cabinet de l'Amateur et de l'Antiquaire*, tome premier, Paris, 1842, p. 336.



87. **Jean-Baptiste Camille COROT** (Paris 1796 † 1875 Ville d'Avray).

*Souvenir des fortifications de Douai.* Vers 1869-1870. Eau-forte originale. Épreuve sur japon vergé mince. Dedicacée à la mine de plomb par Alfred Robaut, à la date du 6 juin 1898 : « Offert à mon ami M. Germain Hédiard / Alfred Robaut ». Planche tirée à une vingtaine d'exemplaires entre 1873 et 1890, selon Delteil et Melot. Il y eut par ailleurs un retraitage en 1908, à 100 épreuves. Réf. : Delteil n° 12 ; Melot n°12. Toutes marges. 161 x 240 [265 x 393]. Rousseurs, essentiellement marginales. Trois plis obliques dans l'angle inférieur droit, sans atteinte au sujet.

2 500 €

88. **Charles COTTET** (Puy-en-Velay 1863 † Paris 1925).

*Barques de pêche dans le port, ou Filets, rayon du soir.* Vers 1903-1904. Eau-forte, aquarelle et pointe sèche originale en couleurs. Épreuve bleutée sur vélin, imprimée en 3 tons au repérage, signée et numérotée 4 au crayon. Tirage à 150 épreuves (50 en bleuté, 50 en bistre, et 50 en brun rougeâtre). Réf. : Morane n°10. Toutes marges. 240 x 300 [282 x 343]. Au dos, cachet de la collection Henri Petiet (Lugt n°5031). Timbre sec non identifié en bas à gauche. Petites salissures au dos.

1 800 €



89. **Alexandre Gabriel DECAMPS** (Paris 1803 † 1860 Fontainebleau).

[**Planche de 4 croquis**]. Lithographie originale. Épreuve sur vélin, l'indentation de la pierre nettement visible. Marges. 205 x 265 [232 x 320]. Cachet de collection d'Alfred II Beurdeley (Lugt n°421). Quelques rousseurs claires.

600 €

90. **Alexandre Gabriel DECAMPS** (Paris 1803 † 1860 Fontainebleau).

*Corps-de-garde sur la route de Smyrne.* Vers 1834. Lithographie originale. Épreuve sur chine appliqué sur vélin, avant la lettre, signée à la plume. Petites marges. 157 x 246 [211 x 277]. Salissures et rousseurs marginales. Une déchirure en pied, sans atteinte au chine. Cette lithographie reproduit un tableau que Decamps exposa au Salon de peinture de 1834 (Chantilly, musée Condé).

600 €

91. **Edgar DEGAS** (Paris 1834 † 1917).

*Édouard Manet en buste.* Vers 1864-1865. Eau-forte et aquarelle originale. Épreuve sur simili-japon fort, tirée sur le cuivre biffé. Réf. : Delteil n°14 ; Adhémar et Cachin n°17 ; Reed et Shapiro n°19. Toutes marges. 129 x 105 [321 x 249]. Très bon état.

1 200 €

92. Eugène DELACROIX (Charenton Saint-Maurice 1798 † 1863 Paris).

*Méphistophélès se présente chez Marthe.* 1828. Lithographie originale. Une des 17 planches lithographiées pour l'album *Faust* (Paris, Charles Motte éditeur, 1828). Rare épreuve sur chine appliqué sur vélin du 2<sup>e</sup> état sur 7, avant toute lettre. Réf. : Delteil n°66. Belles marges. 240 x 204 [435 x 290]. Petits plis de manipulation ; rousseurs pâles marginales ; un petit accroc dans l'angle inférieur gauche ; une très courte déchirure restaurée en tête.

2 200 €



C'est au retour d'un voyage en Angleterre, où il avait assisté à une représentation du drame de Goethe à l'Opéra, que Delacroix s'attaqua à sa première grande suite d'illustrations lithographiées. Le vieil écrivain, impressionné par le résultat de son labeur, exprima sa vive admiration à son secrétaire Eckermann :

« M. Delacroix est un grand talent, qui a dans *Faust* précisément trouvé son véritable aliment. Les Français lui reprochent trop de rudesse sauvage, mais ici elle est parfaitement à sa place. [...] M. Delacroix a surpassé les tableaux que je m'étais faits des scènes écrites par moi-même, à plus forte raison les lecteurs trouveront-ils toutes ces compositions pleines de vie et allant bien au-delà des images qu'ils se sont créées<sup>20</sup>. »

93. Eugène DELACROIX (Charenton Saint-Maurice 1798 † 1863 Paris).

*Le Meurtre de Polonius* (Acte III, sc. IV). 1834. Lithographie originale. Une des 16 planches (13 dans la première mouture de 1843) lithographiée pour la série *Hamlet* (Paris, chez Gihaut Frères, 1843). Rare épreuve d'essai sur vélin du 1<sup>er</sup> état sur 3, avant toute lettre et avant le trait carré. Réf. : Delteil n°111. Marges moyennes. 239 x 200 [321 x 250]. Petites rousseurs claires. Au dos : rousseurs, anciens points de colle aux angles ; restes de papier gommé.

3 000 €

Le théâtre de Shakespeare fut une des grandes sources d'inspiration de Delacroix, non seulement dans le domaine de l'estampe, mais également dans celui de la peinture. La série *Hamlet*, bien qu'ayant rencontré de son vivant moins de succès critique que celle de *Faust*, demeure une de ses œuvres capitales. Par son épure, la planche du *Meurtre de Polonius* est très représentative de la série. Le décor minimaliste, le cadrage resserré sur deux personnages ainsi que les jeux d'ombre, respectent la tonalité dramatique de l'épisode, un des plus connus d'*Hamlet*. Delacroix choisit de représenter l'instant précédant le meurtre de Polonius : fidèle serviteur du roi, ce dernier s'est dissimulé derrière une tenture afin d'écouter la discussion de la reine avec son fils. Bientôt, cette dernière appelle au secours : alerté, Polonius sort de sa cachette, mais rencontre immédiatement l'épée d'Hamlet.

94. Eugène DELACROIX (Charenton Saint-Maurice 1798 † 1863 Paris).

*Femmes d'Alger.* 1833. Lithographie originale. Réunion de deux épreuves sur vélin, signées et titrées dans la planche, du 2<sup>e</sup> état sur 2. Tirage de la *Gazette des Beaux-Arts* (1865), imprimé chez Bertauts à Paris. Réf. : Delteil n°97. Bonnes marges. 158 x 222 [400 x 280]. Quelques rousseurs marginales.

1 800 €

<sup>20</sup> Propos de J. W. von Goethe rapportés par J. E. Eckermann (*Conversations de Goethe*). Cité in Delacroix, *Journal*, Texte établi par Paul Flat, René Piot, Paris, Plon, 1893, tome 3, p. 50, note 2.

95. **Eugène DELÂTRE** (Paris 1864 † 1938).

*Enfant à la grille d'un jardin.* 1893. Eau-forte et aquatinte originale en couleurs. Très belle épreuve d'essai sur simili-japon, imprimée au repérage. Contresignée au crayon bleu et revêtue du cachet de collection rouge de Delâtre (Lugt n°742). Réf. : N. Zmelty et al., *Impressions à Montmartre, Eugène Delâtre & Alfredo Müller*, cat. d'expo., Paris, Silvana, 2013, p. 84. Bonnes marges. 300 x 220 [360 x 285]. Infimes trous de repérage en tête et en pied. Petites traces de frottement le long de la marque du cuivre.

1 200 €

96. **Maurice DELCOURT** (Paris 1877 † 1916 Chattancourt).

[*Chantier de réparation naval*]. Bois gravé original. Vers 1900. Épreuve sur japon mince. Petites marges. 206 x 489 [230 x 535]. Bords des marges légèrement empoussiérés. Petits plis de manipulation. Quelques points de rouille le long du bord droit.

800 €

97. **Maurice DENIS** (Granville 1870 † 1943 Saint-Germain en Laye).

*La Visitation à la Villa Montrouge.* 1896. Lithographie originale en couleurs. Épreuve sur vélin glacé crème, signée et numérotée 79 au crayon. Tirage à 100 épreuves. Réf. : Caillet n°94. Toutes marges. 369 x 313 [570 x 431]. Cachet de collection Henri Petiet au dos (Lugt n°5031). Très bon état (une fine bande d'oxydation pied).

900 €

98. **André DRAIN** (Chatou 1880 † 1954 Garches).

*Femme de face, les mains dans sa chevelure.* 1927. Lithographie originale. Épreuve sur vélin, signée et numérotée au crayon 57/100. Réf. : Adhémar 71-12. Toutes marges non ébarbées. 430 x 365 [505 x 381]. Cachet de collection Henri Petiet au dos (Lugt n°5031). Très bon état.

1 500 €



99. **Achille DEVÉRIA** (Paris 1800 † 1857).

*Victor Hugo jeune, dit au Gilet noir et au col blanc.* 1829. Lithographie originale. Épreuve sur chine appliqué sur vélin, titrée, signée et datée dans la planche. Imprimée à Paris par Charles Motte. Réf. : Beraldi n°24. Bonnes marges. 380 x 302 [460 x 366]. Rousseurs marginales ; papier de support jauni. Au dos : petites rousseurs et restes de papier gommé.

1 000 €

100. **Achille DEVÉRIA** (Paris 1800 † 1857).

*Naissance d'Henri IV.* Vers 1827. Lithographie originale d'après la peinture d'Eugène DEVÉRIA (1805 † 1865), exposée au Salon de 1827. Épreuve sur vélin épais, signée dans la planche. Imprimée chez E. Ardit. Réf. : Beraldi et I.F.F. non décrit. Toutes marges. 632 x 510 [812 x 610]. Un manque à l'angle supérieur droit, sans atteinte au sujet. Plis de séchage et de manipulation. Rousseurs marginales. Feuille légèrement oxydée et empoussiérée.

1 200 €

101. **Émile-Alfred DEZAUNAY** (Nantes 1854 † 1938).

*Messe en Bretagne.* Vers 1900. Eau-forte, aquatinte, roulette et pointe sèche originale. Imprimée en couleurs au repérage sur vergé d'Arches. État définitif édité par Sagot à 50 épreuves. Réf. : M. Grivel et al., *De Pissarro à Picasso : l'eau-forte en couleurs en France*, cat. d'expo., Paris, Flammarion, 1992, n°79. 319 x 420 [440 x 615]. Bel et rare ensemble de 12 épreuves d'essai (voir les descriptions ci-dessous).

18 000 €

1) **Épreuve avant aciérage imprimée en quatre couleurs**, les travaux de roulette très peu visibles le long du calvaire, annotée au crayon « Ep. d'essai avant l'aciérage ». Toutes marges non ébarbées. Un pli cassé souple dans l'angle inférieur droit, mordant un peu dans le sujet ; deux infimes trous de repérage ; quelques résidus d'encre bleue aux coins de la feuille, et barbes légèrement empoussiérées à certains endroits.



2) **Bon à tirer.** Épreuve imprimée en quatre couleurs, les travaux de roulette très peu visibles le long du calvaire, numérotée « 3 » et annotée au crayon par l'éditeur, Edmond Sagot : « Bon à tirer : / Cinquante épreuves / Ed. Sagot ». L'épreuve comporte en outre des recommandations pour l'imprimeur, inscrites au crayon dans les marges : « Foncer un peu le creux de la porte » (au bord gauche) ; « baisser le bleu au bas du vitrail » et « baisser le rouge » (en tête). Toutes marges non ébarbées. Une très courte déchirure en pied ; un pli cassé souple dans l'angle inférieur droit, sans atteinte au sujet ; plusieurs salissures marginales de manipulation (résidus d'encres, empreintes digitales) ; bords du feuillet empoussiérés ; une légère marque d'oxydation en pied.

3) **Épreuve d'essai imprimée en quatre couleurs**, revêtue d'annotations marginales au crayon, à l'intention de l'imprimeur. Au bord gauche : « les robes sont trop bleu / il faut un violet ». Au sujet du sol : « le ton rouge pas venu sur le terrain » (les travaux de roulette n'y apparaissent en effet que très peu). Au bord droit : « trop de bleu / trop violent ». Commentant la couleur du banc : « trop jaune colorer / avec le rouge », celle du calvaire, où les traits de roulette sont très ténus : « Vermillon plus intense » ; puis celle du sol : « trop jaune / Colorer avec le vermillon ». En tête, de gauche à droite : « apaiser le bleu » (toiture) ; « Jaune / à Salir un / peu avec le vermillon » et « Salir avec le vermillon » (mur de l'édifice) ; « apaiser le bleu » (ciel). Toutes marges non ébarbées. Un pli cassé souple dans l'angle inférieur droit, mordant un peu dans le sujet ; petites salissures marginales (résidus d'encres, empreintes digitales) ; bords du feuillet empoussiérés).



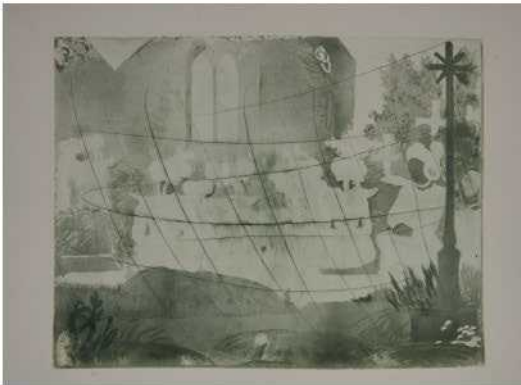
4) **Épreuve de la planche de noir, tirée sur le cuivre biffé** et revêtue, en marge gauche, d'un justificatif de tirage, signé par Eugène Delâtre à l'encre brune : « Il a été tiré de cette planche : / 2 épreuves de la planche jaune / 2 épreuves id. rouge / 2 épreuves id. bleue / 2 épreuves id. noire / 2 épreuves des planches jaune et rouge / 2 épreuves en 3 couleurs / 5 épreuves d'état / 50 épreuves 4 couleurs. / Certifié conforme / Eug. Delâtre ». Toutes marges non ébarbées. Un pli de Quelques très légères salissures marginales.



5) Une des deux épreuves d'essai imprimée en trois couleurs (jaune, rouge et bleu), la planche de noir manquante. Toutes marges non ébarbées Un pli d'impression dans l'angle inférieur droit du sujet. Quelques salissures marginales.



6) Une des deux épreuves d'essai de la planche de jaune. Toutes marges non ébarbées. Une fine bande de papier empoussiérée le long du bord gauche. Quelques rousseurs marginales dans l'angle droit.



7) Épreuve en noir tirée sur le cuivre biffé de la planche de jaune. Toutes marges non ébarbées. Salissures marginales.



8) Une des deux épreuves d'essai de la planche de rouge. Toutes marges non ébarbées. Quelques salissures marginales.



9) Épreuve en noir tirée sur le cuivre biffé de la planche de rouge. Toutes marges non ébarbées. Quelques salissures marginales (petits résidus d'encre et empreintes digitales).

10) Une des deux épreuves d'essai de la planche de bleu. Toutes marges non ébarbées. Quelques rousseurs pâles marginales.



11) Une des deux épreuves d'essai en noir de la planche de trait. Toutes marges non ébarbées. Quelques rousseurs pâles marginales. Une marque d'oxydation rectangulaire, traversant le sujet dans sa moitié inférieure. Quelques rousseurs marginales. Bords latéraux du feuillet empoussiérés.



12) Une des deux épreuves d'essai imprimée en deux couleurs (jaune et rouge), les planches de noir et de bleu manquantes. Toutes marges non ébarbées. Deux infimes trous de repérages. Quelques salissures marginales.

102. **Henri Patrice DILLON** (San Francisco 1850 † 1909 Paris).

[La lecture]. 1893. Lithographie originale. Épreuve avec remarque (autoportrait de l'artiste) sur chine appliqué sur vélin fort, l'indentation de la pierre très visible, signée et datée dans la planche. Réf. : I.F.F. non décrit. Grandes marges. 330 x 320 [470 x 566]. Marge gauche comportant un pli vertical. Très légères salissures marginales et petits plis de manipulation. Quelques rousseurs au dos.

800 €

103. **Henri Patrice DILLON** (San Francisco 1850 † 1909 Paris).

*Manège à vapeur*. 1894. Lithographie originale. Épreuve sur chine appliqué sur vélin fort, signée et dédiée à « l'ami Duchatel ». Réf. : I.F.F. n° 17. Belles marges. 400 x 573 [475 x 640]. Rousseurs et légères salissures marginales.

1 000 €



104. **Ferdinand-Philippe D'ORLÉANS** (Palerme 1810 † 1842 Neuilly-sur-Seine).

*Gulliver endormi*. 1830. Lithographie originale. Épreuve sur chine appliqué sur vélin, signé et daté dans la planche. Imprimée chez Charles Motte à Paris. Réf. : Beraldi n°13. Grandes marges. 355 x 273 [545 x 360]. Rousseurs marginales. Plis de manipulation souples.

1 500 €

105. **Charles DUFRESNE** (Millemont 1876 † 1938 La Seyne-sur-Mer).

*Marché d'esclaves*. Vers 1920. Gravure originale à la pointe sèche, roulette et pointillé. Épreuve sur vélin filigrané « Alfred Porcabœuf », les biseaux chargés d'encre, contresignée au crayon et numérotée 5/25. Réf. : Dufresne n°36. Toutes marges non ébarbées. 239 x 300 [318 x 460]. Timbre sec : E. Sagot Éditeur, Paris (Lugt n° 2254). Bon état (une légère marque d'insolation due à un ancien montage ; dos de la feuille oxydé).

1 500 €

106. **Charles DUFRESNE** (Millemont 1876 † 1938 La Seyne-sur-Mer).

*Le Planteur*. Vers 1919. Eau-forte et pointe sèche. Épreuve sur vélin filigrané « Porcabœuf », contresignée au crayon et numérotée 27/35. Réf. : Dufresne n°20. Bonnes marges. 240 x 182 [318 x 229]. Timbre sec : E. Sagot Éditeur, Paris (Lugt n° 2254). Très bon état (quelques piqûres pâles, une légère marque d'insolation due à un ancien montage ; restes d'onglet et quelques taches d'humidité au dos).

1 200 €





107. **Raoul DUFY** (Havre 1877 † 1953 Forcalquier).

**[Baigneuses et voiliers]**. Vers 1925. Lithographie originale. Épreuve sur vergé filigrané, signée et numérotée 9/20. Composition très proche des planches réalisées pour la série *La Mer* (1927). Réf. : I.F.F. non décrit. Toutes marges. 370 x 525 [522 x 675]. Un petit manque à l'angle supérieur droit. Quelques plis de séchage.

7 500 €

108. **Pieter DUPONT** (Amsterdam 1870 † Hilversum 1911)

**L'attelage. Bête de labeur**. 1898. Eau-forte originale. Épreuve sur vergé filigrané « Van Gelder Zonen », titrée dans la planche, signée et numérotée au crayon 3/50. Réf. : W. F. Dupont n°63. Toutes marges. 450 x 590 [645 x 738]. Feuille oxydée. Marges empoussiérées. Deux courtes déchirures au bord droit, trois autres au bord gauche, et une en tête, sans atteinte au sujet. Angle inférieur droit remonté. Un manque infime à l'angle inférieur gauche. Traces de plis le long du bord droit.

1 000 €

109. **Jean-Émile DURANDEAU** (1827 † 1880 Asnières-sur-Seine).

**[Trapézistes au-dessus de Paris]**. Vers 1860. Lithographie originale. Épreuve sur chine appliqué sur vélin, signée dans la pierre. Réf. : I.F.F. non décrit. Toutes marges. 241 x 350 [310 x 447]. Fines bandes de papier empoussiérées le long des marges. Rousseurs marginales.

600 €



110. **Henri-Joseph-Constant DUTILLEUX** (Douai 1807 † 1865 Paris).

**Le soir - Pêcheurs**. Vers 1857. Cliché-verre original à la pointe. Épreuve montée sur vélin. 115 x 155. Très bon état. Avec Adalbert Cuvelier et son gendre Léandre Grandguillaume, Dutilleux fut l'un des premiers artistes à utiliser la technique particulière du cliché-verre. Il la présenta, en avril 1853, à son ami Camille Corot.

1 500 €

111. **Henri-Joseph-Constant DUTILLEUX** (Douai 1807 † 1865 Paris).

**La Petite ferme**. 1864. Autographie originale. Épreuve en sanguine, sur chine appliqué sur vélin mince. Annotée et dédiée à la mine de plomb par Alfred Robaut-Dutilleux, beau-fils de Constant Dutilleux, à Germain Hédiard. Réf. : Beraldi n°16. Toutes marges. 100 x 130 [225 x 315]. Quelques petites rousseurs marginales.

1 500 €

112. **Nicolas Mathieu EEKMAN** (Bruxelles 1889 † 1973 Paris).

[**Scène paysanne - Couple au chevet d'un malade**]. Vers 1920. Bois gravé original. Épreuve sur japon pelure, timbrée, signée et numérotée au crayon 20/140. Toutes marges. 330 x 393 [450 x 603]. Épreuve montée par les coins.

300 €

113. **Henri FANTIN-LATOURE** (Grenoble 1836 † 1904 Buré).

*Les brodeuses* (3<sup>e</sup> planche). 1898. Lithographie originale. Une des 50 épreuves sur japon, signée à la pointe dans la planche. Réf. : Hédiard & Mason n°143. I.F.F. n°117. Belles marges. 166 x 211 [238 x 314]. Au dos : cachet de collection Henri Petiet (Lugt n°5031). Très bon état.

1 200 €

114. **Henri FANTIN-LATOURE** (Grenoble 1836 † 1904 Buré).

*La Source dans les bois*. 1897-1898. Lithographie originale. Épreuve sur japon mince, du 3<sup>e</sup> état sur 3, signée et datée dans la pierre. Imprimée chez Blanchard. Réf. : Hédiard & Mason n°139. Toutes marges non ébarbées. 300 x 422 [500 x 625]. Des rousseurs marginales. Une très légère marque d'insolation autour du sujet.

1 200 €

115. **Léopold FLAMENG** (Bruxelles 1831 † 1911 Courgent).

*L'Astronome*. Eau-forte originale d'après Johannes VERMEER (1636 † 1675). Réunion de deux épreuves sur vergé : La première de l'état définitif, avec l'adresse de Salmon à Paris. Grandes marges. 200 x 171 [320 x 230]. La seconde en épreuve d'état, avant la réduction du cuivre sur la droite, et de nouveaux travaux dans les ombres sur l'ensemble de la plaque, et avant l'adresse de Salmon. Contresignée et annotée au crayon en pied : « Tirée à 3 exemplaires ». La partie droite du cuivre, où sont gravés deux sujets à la pointe sèche, est titrée au crayon : « Une Rue à Vitré ». Bonnes marges, non ébarbées sur trois côtés. 200 x 280 [232 x 312]. Très bon état (deux anciens points de colle au dos de la seconde épreuve).

600 €



116. **Roger de la FRESNAYE** (le Mans 1885 † 1925 Grasse).

*Mess des artilleurs*. 1917. Hectographie originale [report à l'alcool d'un dessin réalisé à l'aniline, une encre grasse]. Épreuve imprimée en violet pâle sur vélin grisâtre mince, montée sur vélin fort. Signée et datée dans la planche. Grandes marges. 300 x 192 [410 x 310]. Au dos, cachet de collection Henri Petiet (Lugt n°5031). Petits accrocs aux angles du sujet ; rousseurs marginales.

2 500 €

117. **Claude-Ferdinand GAILLARD** (Paris 1834 † 1887).

*La Vénus du Titien*. 1879. Burin original d'après la *Vénus d'Urbino* de Titien, conservée aux Offices de Florence. Planche laissée inachevée par l'artiste. Épreuve sur vélin du 2<sup>e</sup> état sur 2, les fonds couverts et le visage de Vénus modelé. Annotée, signée et datée au crayon : « Épreuve dessinée / Vénus de la Tribune de Florence / dessiné et gravé par / F. Gaillard / 1879 ». Numérotée au crayon « 2 ». Réf. : Beraldi n°13. Bonnes marges. 356 x 502 [443 x 569]. Petits plis de manipulation ; deux déchirures de 2,5 cm en tête, restaurées au dos ; quelques salissures marginales ; petites piqûres claires, essentiellement en pied. Annotations au crayon en partie frottées.

1 000 €





118. **Claude-Ferdinand GAILLARD** (Paris 1834 † 1887).

*La Sœur Rosalie*. 1886. Burin original. Épreuve sur chine appliqué sur vélin fort, avant toute lettre, avec la tête de St Vincent de Paul en remarque, et les trois légers traits de burins croisés à l'angle inférieur gauche. Réf. : Beraldi n°48. I.F.F. n°77. Toutes marges. 270 x 210 [525 x 357]. Petites rousseurs claires éparses. Marges empoussiérées.

300 €

Jeanne Marie Rendue (Confort 1786 † 1856 Paris), dite Sœur Rosalie, fut une figure extrêmement populaire de la congrégation des Filles de la charité de Saint-Vincent-de-Paul. Son intense action caritative, menée dans les quartiers pauvres de Paris sous la Restauration puis la Monarchie de juillet, la fit remarquer de Napoléon III qui lui décerna en 1852 le titre de chevalier de la Légion d'honneur. Elle fut béatifiée en 2003.

119. **Marie GAUTIER** (née en 1867 ou 1870).

[**Paysage marin**]. Vernis mou original en couleurs. Épreuve sur simili-japon, rehaussée à l'aquarelle, signée et justifiée au crayon « épreuve d'Artiste ». Petites marges. 257 x 85 [105 x 280]. Légère marque d'insolation autour du sujet.

1 200 €

« On connaît peu de choses sur Marie Gautier, si ce n'est son grand intérêt pour le japonisme comme pour l'eau-forte en couleurs, rejoignant en cela Guérard, Mary Cassatt, Rivière, et Houdard. En 1893, elle expose au Salon de la Société nationale des beaux-arts, et durant les quinze années qui suivent, elle présentera ses eaux-fortes en couleurs dans diverses expositions comme la Société des peintres-graveurs français en 1897, le salon d'automne de 1905, et le Salon de la Société des beaux-arts de 1907<sup>21</sup>. »

120. **Sulpice-Guillaume Chevalier, dit GAVARNI**, (Paris 1804 † 1866).

*Hein ?... Si Bellamy vient avant que je revienne, tu lui diras ce que tu sais bien*. Lithographie originale. 9<sup>e</sup> planche sur 10, de la série *Manière de voir des voyageurs*, publiée dans les revues *L'Éclair* et *Paris*. Épreuve d'essai sur vergé, revêtue au dos du cachet rouge de la collection de Degas (Lugt n°658). Réf. : Armelhault and Bocher n°1788. Épreuve rognée au sujet. 200 x 160. Quelques petites rousseurs claires. Restes d'onglet au verso.

450 €

121. **Sulpice-Guillaume CHEVALIER, dit GAVARNI** (Paris 1804 † 1866).

*L'Édition Princes*. Lithographie originale. 8<sup>e</sup> planche de l'album *Les Toquades : Études de mœurs* (Paris, Martinon, 1858). Épreuve sur chine appliqué sur vélin, avant lettre, revêtue du cachet de collection d'Alfred Barrion (Lugt n°76) et de Suzanne Vouay (Lugt n° L.2373c). Réf. : Armelhault and Bocher n°2036. Toutes marges. 175 x 133 [395 x 275]. Rousseurs, essentiellement marginales.

400 €



122. **Sulpice-Guillaume Chevalier, dit GAVARNI** (Paris 1804 † 1866).

*Les échecs*. Lithographie originale. 15<sup>e</sup> planche de l'album *Les Toquades : Études de mœurs* (Paris, Martinon, 1858). Épreuve sur chine appliqué sur vélin, avant lettre, portant les cachets de collection de Charles Malherbe (Lugt n°566) et de Suzanne Vouay (Lugt n° L.2373c). Réf. : Armelhault and Bocher n°2043. Toutes marges. 175 x 133 [404 x 286]. Quelques rousseurs marginales.

400 €

<sup>21</sup> M. Grivel et al., *De Pissarro à Picasso : l'eau-forte en couleurs en France*, cat. d'expo., Paris, Flammarion, 1992, p. 186.

123. **Norbert GOENEUTTE.** (Paris 1854 † 1894 Auvers-sur-Oise).

*Le Duo.* Vers 1885. Pointe sèche originale. Belle épreuve sur vergé du 2<sup>e</sup> état sur 2, chargée de barbes, signée et datée à la pointe dans le sujet. Revêtue du timbre rouge de l'artiste (Lugt n°1182). Réf. : I.F.F. n°36. Duvivier n°43. Toutes marges. 365 x 318 [630 x 449]. Petites rousseurs claires marginales. Une fine bande de papier empoussiéré en tête. Deux très courtes déchirures au bord droit, sans atteinte au sujet.

1 200 €

124. **Rémy de GOURMONT** (Bazoches-au-Houlme 1858 † 1915 Paris).

*L'Annonciation.* 1895. Lithographie originale à la plume. Planche dessinée pour la revue *l'Ymagier* (n°II, janvier 1895). Épreuve sur vélin glacé, monogrammée dans la pierre. Marges légèrement recoupées. 237 x 167 [261x 198]. Très bon état.

300 €

\*\*\*

### **Francisco de GOYA Y LUCIENTES**

(Fuente de Todos 1746 † 1828 Bordeaux).

#### **Planches de la série de *Los Caprichos*. 1797-1798.**

Les 80 planches des *Caprices* constituent la première grande suite gravée de Goya. L'artiste y expose, en analyste virtuose de l'âme humaine, les vices et perversions de ses contemporains. Conscient de la virulence de sa critique sociale et par crainte de représailles policières, Goya préféra retirer ses estampes de la vente, quelques jours seulement après leur publication, au début de l'année 1799. Afin de contourner la censure, il fit don de ses plaques à la Chalcographie de Madrid en 1803. Plusieurs éditions virent ainsi le jour jusqu'en 1937. Les cinq épreuves que nous présentons se distinguent par leur remarquable fraîcheur et la qualité de leur aquarelle, signes d'un premier tirage.

125. *Ya van desplumados.* 1797-1798. Gravure originale à l'eau-forte, aquarelle brunie et pointe sèche. Planche n°20 de la série de *Los Caprichos*. Épreuve sur vergé, issue de la 1<sup>ère</sup> édition de 1799. Réf. : Delteil n°57 ; Harris n°55. Grandes marges. 216 x 151 [290 x 192]. Très bon état (un petit pli horizontal dans la partie inférieure gauche, mordant de 5 mm dans le sujet).

4 000 €

126. *Quien mas rendido ?* 1797-1798. Gravure originale l'eau-forte, aquarelle et pointe sèche. Planche n° 27 de la série de *Los Caprichos*. Épreuve sur vergé, bien contrastée, issue de la 1<sup>ère</sup> édition de 1799. Réf. : Delteil n°64 ; Harris n°62. Grandes marges. 194 x 148 [290 x 199]. Très bon état.

5 000 €



127. *Mala Noche.* 1797-1798. Gravure originale à l'eau-forte et aquarelle brunie. Planche n°36 de la série de *Los Caprichos*. Épreuve sur vergé, issue de la 1<sup>ère</sup> édition de 1799, les rebords du cuivre chargés d'encre. Il s'agit vraisemblablement d'une épreuve imprimée très tôt, comme le suggère l'encrage irrégulier de certaines tailles profondes (notamment au premier plan, dans les ombres portées au sol, où l'encre n'a pas partout pénétré) : « In some of the trial proofs and earliest first edition impressions some very deeply etched lines fail to hold ink and print as light patches » (Harris). Réf. : Delteil n°73 ; Harris n°71. Grandes marges. 215 x 151 [291 x 196]. Très bon état.

9 000 €



128. *Lo que puede un Sastre !* 1797-1798. Gravure originale à l'eau-forte, aquatinte brunie, pointe sèche et burin. Planche n°52 de la série de *Los Caprichos*. Épreuve sur vergé, issue de la 1<sup>ère</sup> édition de 1799. Réf. : Delteil n°89 ; Harris n°87. Grandes marges. 215 x 151 [291 x 195]. Un pli cassé oblique dans l'angle inférieur gauche, sans atteinte au sujet ; une rousseur claire marginale en pied).

5 000 €

129. *Despierta que dispiertan !* 1797-1798. Gravure originale à l'eau-forte et aquatinte brunie. Planche n°78 de la série de *Los Caprichos*. Épreuve sur vergé, issue de la 1<sup>ère</sup> édition de 1799. Réf. : Delteil n°115 ; Harris n°113. Grandes marges. 214 x 149 [291 x 190]. Un pli cassé oblique dans l'angle inférieur gauche, sans atteinte au sujet ; une rousseur claire marginale en pied).

4 000 €

\*\*\*

130. **Henri-Charles GUÉRARD** (Paris 1846 † 1897).

[**Calendrier pour 1887**]. 1887. Eau-forte, aquatinte, pointe sèche et roulette originale. Épreuve sur vergé, contresignée au crayon, et revêtue du cachet de collection rouge de l'artiste (Lugt n° 1157). Réf. : Bertin n°398. Toutes marges. 226 x 330 [360 x 535]. Salissures marginales, quelques plis de manipulation en tête, une très courte déchirure au bord droit).

1 000 €

131. **Henri-Charles GUÉRARD** (Paris 1846 † 1897).

*Bateaux dans le Brouillard*. 1894. Manière noire originale imprimée en gris léger. Planche gravée pour la 6<sup>e</sup> livraison de *l'Estampe originale*. Épreuve sur vergé monogrammée dans la planche, signée et numérotée 8 au crayon, revêtue du timbre sec de *l'Estampe originale* (Lugt n°819). Tirage à 100 exemplaires. Réf. : P. Eckert Boyer et P. Dennis Cate, *l'Estampe originale. Artistic Printmaking in France*, cat. d'expo., Waander Publishers, Zwolle, Van Gogh Museum, Amsterdam, 1991, n°33. Toutes marges non ébarbées. 149 x 205 [538 x 696]. Très bon état (rebords de la feuille légèrement empoussiérée).

1 000 €

132. **Charles GUÉRIN** (Sens 1875 † 1939 Paris).

[**Assemblée de muses**]. Eau-forte originale. Épreuve sur vergé ancien, les biseaux chargés d'encre, signée au crayon. Tirage à 25 épreuves. Toutes marges. 180 x 190 [242 x 390]. Quelques rousseurs marginales. Des plis de séchage.

300 €



133. **Armand GUILLAUMIN** (Paris 1841 † 1927 Orly).

*Les meules en hiver à Palaiseau.* 1898. Lithographie originale en couleurs. Épreuve sur vergé d'Arches filigrané « MBM », signée et numérotée 62. Tirage à 100 exemplaires. Réf. : Kraemer n°22. Toutes marges non ébarbées. 355 x 515 [477 x 629]. Cachet de collection Henri Petiet (Lugt n°5031). Très bon état (une bande d'oxydation très claire le long du bord gauche, sans atteinte au sujet ; quelques très courtes déchirures marginales au bord droit).

1 200 €



134. **Paul César HELLEU** (Vannes 1859 † 1927 Paris).

*Boudin travaillant à Trouville.* Vers 1894. Pointe sèche originale. Épreuve sur vergé fort. Réf. : I.F.F. n° 25. Toutes marges. 282 x 200 [492 x 362]. Marque d'oxydation marginale provoquée par un ancien montage. Un pli oblique à l'angle supérieur droit. Grand amateur de Boudin, dont il possédait plusieurs pastels, Helleu grava à la pointe deux autres portraits du maître des ciels.

1 800 €

135. **Paul HUET** (Paris 1803 † 1869).

*Vue de Mantes ?* Vers 1833. Lithographie originale. Unique épreuve complète connue du sujet (l'épreuve reproduite par Delteil, la seule qu'il ait pu se procurer, présente un manque dans le sujet à l'angle inférieur droit). Impression sur vélin crème. De toute rareté : « nous ne connaissons qu'une épreuve de cette lithographie, épreuve qui fut atteinte par le feu, lors d'un incendie qui se déclara dans l'atelier de Paul Huet » (Delteil). Réf. : Hédiard n°49 ; Delteil n°88 ; I.F.F non décrit. Toutes marges non ébarbées. 156 x 244 [218 x 279]. Très bon état (quelques piqûres marginales en tête).

1 800 €

136. **Charles JACQUE** (Paris 1813 † 1894).

*Crépuscule poétique.* 1876. Pierre lithographique originale, signée et datée au crayon « 13 avril 1876 ». Réf. : I.F.F. n°530. 245 x 330. Surface empoussiérée. Quelques taches d'humidité.

2 500 €

137. **Antoine JOHANNOT** (dit Tony Johannot) (Offenbach-sur-le-Main, 1803 † 1852 Paris).

*Rêve.* 1830. Lithographie originale. Une des planches hors-texte publiées dans l'une des 52 livraisons de la revue *La Silhouette*. Épreuve sur vélin, signée dans la pierre, et imprimée par Ratier à Paris. Toutes marges. 125 x 170 [200 x 265]. Timbre sec en pied : « La Silhouette / Album » (Lugt 2287). Petites rousseurs pâles marginales. Une bande d'empoussiérage le long du bord droit.

350 €



138. **Johann-Barthold JONGKIND** (Latrop 1819 † 1891 Grenoble).

*Sortie du port de Honfleur.* 1864. Eau-forte originale. Épreuve avec teinte de fond sur vergé crème, du 3<sup>e</sup> état sur 4, avant l'effacement du numéro en haut à droite. Signée, titrée et datée dans la planche. Publiée par Cadart & Luquet pour la Société des Aquafortistes (janvier 1865), et imprimée chez Delâtre, à Paris. Timbre sec de Cadart & Luquet (Lugt n°424). Réf. : Delteil et Melot n°11. Toutes marges non ébarbées. 237 x 316 [373 x 543]. Très bon état (rousseurs claires marginales).

1 200 €

139. **Johan Barthold JONGKIND** (Latrop 1819 † 1891 Grenoble).

*Vue de la ville de Masslin (Hollande).* 1862. Eau-forte originale. Épreuve avec teinte de fond sur vergé fort, du 4<sup>e</sup> état sur 4 (selon Delteil), l'angle inférieur droit du cuivre arrondi, du 4<sup>e</sup> état sur 5 (selon Arsène Bonafous-Murat), avant que des traces d'oxydation dans la partie droite du ciel ne forment un nuage. Signée et datée dans la planche. Imprimée à Paris chez Delâtre. Timbre sec des éditeurs Cadart & Chevalier en pied (Lugt n°3270). Réf. : Delteil et Melot n°8. Toutes marges. 236 x 324 [342 x 514]. Très bon état.

1 500 €

140. **Élisabeth KROUGLIKOFF** (Ukraine 1865 † 1941).

*Hiver à Moscou.* Eau-forte en couleurs. Épreuve imprimée à la poupée sur vergé d'Arches, signée et titrée au crayon. Justifiée à la plume, en pied : « 10 dernières épreuves / N°2 ». Toutes marges. 185 x 192 [308 x 443]. Légère marque d'oxydation sous le montage ; quelques salissures et piqûres marginales ; une étroite bande d'oxydation en tête ; reste de papier gommé au dos.

1 000 €

141. **Jean-Émile LABOUREUR** (Nantes 1877 † 1943 Kerfalher, Bretagne).

*La Soupe.* 1898 ou 1899. Bois gravé en couleurs. L'une des quelques épreuves imprimées en 4 tons sur vergé crème en 1901, signée et numérotée 7 au crayon. Tirage total à une dizaine d'épreuves. Réf. : Sylvain Laboureur n°595. Toutes marges, non ébarbées sur deux côtés. 130 x 167 [260 x 370]. Auréole d'humidité autour du sujet.

6 000 €



142. **Jean-Émile LABOUREUR** (Nantes 1877 † 1943 Pénestin).

*La fenêtre Canadienne.* 1914. Eau-forte originale. Épreuve sur vélin Rives du 2<sup>e</sup> état sur 2, contresignée et numérotée 24/30. Tirage de 1914, à 37 épreuves. Réf. : Laboureur n°131. Toutes marges non ébarbées. 161 x 195 [250 x 325]. Très bon état.

1 200 €

143. **Jean-Émile LABOUREUR** (Nantes 1877 † 1943 Kerfalher, Bretagne).

*Le Bourreau.* 1902. Bois gravé original en couleurs, imprimé en trois tons. Épreuve sur vergé à la forme, monogrammée dans la planche et contresignée au crayon. Tirage à moins de 10 épreuves (sur un total annoncé de 40). Réf. : Sylvain Laboureur n°613. Toutes marges non ébarbées. 200 x 197 [298 x 275]. Au dos, cachet de la collection Henri Petiet (Lugt n°5031). Très bon état (une petite tache brune sur le nez du personnage, un pli souple vertical médian, peu visible).

2 500 €

144. **Gaston de LATENAY** (Toulouse 1859 † 1945 Paris).

*Diane chasserresse*. 1896. Lithographie originale en couleurs. Épreuve sur simili-japon, contresignée et numérotée 17 au crayon. Tirage à 100 exemplaires. Réf. : I.F.F. non décrit. Toutes marges. 425 x 305 [615 x 470]. Timbre sec du Cercle de la Librairie « HHS » (Lugt 438). Petites traces de frottement marginales.

1 200 €

145. **Alphonse LEGROS** (Dijon 1837 † 1911 Watford, Angleterre).

[*Coucher de soleil*]. 1879. Pointe sèche originale. Épreuve sur vergé, signée au crayon. Réf. : Beraldi n°206 ; I.F.F. n°135. Cachet de collection, un peu passé, d'Heinrich Stinnes (Lugt n°4436). Bonnes marges. 87 x 121 [135 x 159]. Un petit manque à l'angle inférieur gauche.

600 €



146. **Auguste LEPÈRE** (Paris 1849 † 1918 Domme).

*Bucolique Moderne, ou Aux fortifications le dimanche*. 1901. Bois gravé original en couleurs. Épreuve sur vergé du 4<sup>e</sup> état sur 5, avant la réduction de la planche sur la partie gauche, contresignée et annotée au crayon « 4<sup>e</sup> 4 pl. essai / A.L ». Lotz-Brissonneau mentionne quelques épreuves sur japon mince. Réf. : Lotz-Brissonneau n°271 ; I.F.F. n°161. Toutes marges. 265 x 423 [365 x 553]. Bel état.

3 000 €

147. **Maximilien LUCE** (Paris 1858 † 1941).

*Baigneurs sur le lac*. Pointe sèche originale. Épreuve sur vergé d'Arches, signée au crayon. Toutes marges, non ébarbées. 178 x 236 [220 x 304]. Très bon état. Une fine bande de papier jauni au bord gauche. Une légère salissure marginale dans l'angle supérieur droit.

500 €

148. **Maximilien LUCE** (Paris 1858 † 1941).

[*Baigneurs sous un arbre*]. Pointe sèche originale. Épreuve sur vergé d'Arches, signée au crayon. Toutes marges, non ébarbées. 190 x 246 [225 x 303]. Très bon état.

500 €

149. **Alexandre LUNOIS** (Paris 1863 † 1915 Le Pecq).

[*Femme rousse en buste à sa toilette*]. Lavis lithographique en couleurs. Rare épreuve d'essai sur japon pelure. Toutes marges. 270 x 180 [305 x 246]. Résidus d'encre d'impression en marges.

1 000 €

150. **Alexandre LUNOIS** (Paris 1863 † 1915 Le Pecq).

*Rêverie*. Lithographie originale. Épreuve sur vélin glacé, signée dans la planche et contresignée au crayon. Cachet de collection d'Auguste Tricaud (Lugt n°182). Bonnes marges. 642 x 500 [724 x 555]. Feuille légèrement jaunie. Une petite déchirure marginale en tête, renforcée au dos. Petits plis de manipulations.

1 500 €

151. **Aristide MAILLOL** (Banyuls-sur-Mer 1861 † 1944).

*La Vague*. 1895-1898. Bois gravé original. Épreuve sur japon, éditée par Henri Petiet à Paris, monogrammée au crayon et numérotée 11/60. Réf. : Guérin n° 8. Toutes marges, non ébarbées sur deux côtés. 171 x 197 [243 x 266]. Timbre sec : H. Petiet éditeur Paris (Lugt n°2021a). Très bon état (légères salissures marginales en pied, un pli souple à l'angle supérieur gauche).

8 500 €



Maillol aborda à de multiples reprises le thème de la baigneuse dans sa carrière : non seulement en gravure, mais également en peinture, tapisserie et bas-relief. Version démythologisée de la Vénus anadyomène, le nu s'y déploie avec une sensualité animale, très proche en cela de la *Femme à la vague* de Gustave Courbet. La recherche de volupté s'y confond avec un parti pris décoratif teinté de japonisme : l'ondoiement âpre des vagues et de la longue chevelure brune, taillées au canif autour du corps nu, évoque la *Grande Vague* d'Hokusai.

152. **Aristide MAILLOL** (Banyuls-sur-Mer 1861 † 1944).

*Léda*. Lithographie originale. Épreuve en noir sur vergé filigrané, monogrammée au crayon en bas à droite. Planche éditée par Edmond Frapier à 35 épreuves en noir, et 35 épreuves en sanguine. Réf. : Guérin n°273. Toutes marges non ébarbées. 160 x 240 [321 x 495]. Deux cachets de collection de Frapier dans l'angle inférieur gauche (Lugt n° 2921b et 2921c). Timbre sec : Galerie des Peintres-Graveurs, Paris (Lugt n°1057b). Très bon état.

1 000 €

153. **Édouard MANET** (Paris 1832 † 1883).

*Olympia* (première planche). 1867. Eau-forte originale. Épreuve sur simili-japon, du 6<sup>e</sup> état sur 6 (selon Harris), après réduction du cuivre sur les côtés. Tirage de 1867 pour la monographie d'Émile Zola, *Ed. Manet, étude biographique et critique, accompagnée [...] d'une eau-forte d'Éd. Manet d'après Olympia* (Paris, E. Dentu, 1867). Le livre de Zola fut édité à 600 exemplaires. Réf. : Harris n°53, Fischer n°39. Bonnes marges. 89 x 178 [201 x 263]. Très bon état.

1 800 €

154. **Louis MARCOUSSIS** (Varsovie 1883 † 1941 Cusset).

*Monsieur et madame Cottereau et les enfants*. 1905. Pointe sèche originale. Épreuve imprimée avec teinte de fond, sur vergé d'Arches filigrané, signée au crayon. Réf. : Milet non décrit. Toutes marges. 395 x 295 [540 x 393]. Bords de la feuille oxydés ; une courte déchirure au bord droit, sans atteinte au sujet, doublée au dos par une bande adhésive. Rousseurs claires.

3 500 €

155. **Henri MARTIN** (Toulouse 1860 † 1943 Labastide-du-vert).

*Rêverie*. 1892. Lithographie. Épreuve sur chine appliqué sur vélin fort, signée dans la planche. Tirage à 100 exemplaires pour *l'Album des Peintres-Lithographes*. Réf. : I.F.F. n°1. Toutes marges. 317 x 232 [450 x 315]. Quelques petites rousseurs marginales.

600 €

## Charles MAURIN

(Puy-en-Velay 1856 † 1914 Grasse)

Charles Maurin compte parmi les plus fervents promoteurs de la gravure en couleurs de la fin du XIX<sup>e</sup> siècle. Monté à Paris à l'âge de 19 ans, il délaisse rapidement l'École des Beaux-Arts pour les bancs de l'Académie Julian. En 1885, devenu professeur dans cette même académie, il a notamment pour élèves Vallotton, avec qui il entame une solide amitié, et Toulouse-Lautrec, qu'il initie à la pointe-sèche et dont il grave un saisissant portrait, en 1898.

Dès le début des années 1880, Maurin expose au Salon des Artistes français, ainsi qu'au Salon des Indépendants, plus ouvert aux mouvements d'avant-garde et à l'estampe en couleurs (cette dernière est proscrite du Salon des Artistes français de 1891 à 1898, au grand dam de notre artiste).

Maurin, dont l'œuvre gravé comprend environ deux-cents estampes, est un technicien infatigable et novateur. Se perfectionnant auprès de l'imprimeur Delâtre, il met au point un procédé de gravure au sucre et dépose, en 1891, un brevet d'invention pour une technique d'impression lithographique en couleurs. Sa maîtrise hors-pair de l'aquatinte et de l'encre à la poupée lui permet d'atteindre, dans ses gravures de nus, une rare densité chromatique et des effets de matières quasi picturaux, très goûtés des amateurs.

La qualité charnelle de ses estampes retient l'attention d'Ambroise Vollard, Edmond Sagot et Gustave Pellet, qui l'exposent et l'éditent tour à tour au milieu des années 1890. Pellet publie entre autres *L'Éducation sentimentale* (1896), un recueil de 8 planches qui obtient un certain succès auprès du grand public. La reconnaissance de son œuvre, toutefois, émane surtout des milieux artistiques. Maurin suscite notamment l'admiration de Degas. Ce dernier vante ses œuvres auprès de Rodin, et déclare sans ambages à ses proches : « Pour moi deux peintres comptent, uniquement Ingres, Maurin<sup>22</sup>. »



156. [**Femme nue accroupie à sa toilette**]. Eau-forte et aquatinte originale en couleurs. Très belle épreuve sur vergé imprimée à la poupée, signée dans la planche et annotée au crayon en pied par l'artiste : « Mon épreuve est un monotype tiré sur / la planche et je ne pourrai moi-même / vous en tirer dix pareilles. Tiré de cette façon / Delâtre pourra vous faire un tirage ». Grandes marges. 240 x 198 [412 x 352]. Deux petits trous de repérage. Quelques rousseurs marginales. Bandes de kraft gommé au dos.

1 000 €

157. [**Femme nue à sa toilette, assise sur un sofa**]. Eau-forte et aquatinte originale en couleurs. Très belle épreuve sur vergé fort, imprimée à la poupée et signée au crayon. Toutes marges non ébarbées. 237 x 186 [485 x 363]. Infimes trous de repérage.

850 €

158. [**Femme nue à sa toilette, se coiffant**]. Pointe sèche et aquatinte originale. Rare épreuve d'état tirée en noir sur vélin, avant les travaux d'aquatinte dans les drapés, sur le buste et la chevelure du modèle ; avant de nouveaux travaux de pointe sèche dans l'angle inférieur gauche du sujet, les drapés et l'arrière-plan ; avant la signature et la datation de la planche en haut à gauche. Toutes marges. 389 x 320 [505 x 405]. L'état définitif, en deux couleurs, fut édité à 20 épreuves par Édouard Kleinmann. Très bon état (feuille légèrement jaunie).

2 000 €

<sup>22</sup> Edgar Degas, cité in Roger Gounot, *Charles Maurin (1856-1914), essai sur le peintre et catalogue de l'exposition de 1978*, Le Puy, Musée Crozatier du Puy, 1978, p.15.



159. **[Femme nue à sa toilette, se coiffant]**. Pointe sèche et aquatinte originale en couleurs. Très belle épreuve de l'état définitif, imprimée en deux tons à la poupée sur vélin fort, numérotée 2 au crayon. Tirage à 20 épreuves. Grandes marges. 389 x 320 [630 x 465]. Timbre sec de l'éditeur : Éd. Kleinmann, Paris, 8 rue de la Victoire (Lugt n°1573). Trace de pli dans l'angle supérieur droit, une légère empreinte de plaque débordant sur le sujet, visible en pied.

1 200 €



160. **Premières fumées**. Dessin original à la plume, encre de chine, mine de plomb et grattoir sur papier Gillot, signée à la plume en bas à droite. [319 x 249]. Angles inférieur et supérieur gauches légèrement écornés. Anciens points de colle au dos.

2 200 €

161. **Un ami indifférent**. Plaque de zinc originale, travaillée à l'eau-forte et à l'aquatinte. Non biffée. Matrice enveloppée dans une épreuve d'atelier en couleurs sur vergé, « cancellée » au crayon, titrée, signée au crayon bleu, et revêtue d'un ancien cachet vert. 240 x 200.

1 500 €

\*\*\*

162. **Charles MERYON** (Paris 1821 † 1868 Saint-Maurice).

**La Pompe Notre-Dame**. 1852. Eau-forte originale. Épreuve sur vergé appliqué sur vélin fort, du 6<sup>e</sup> état sur 9 (selon Delteil), et du 7<sup>e</sup> état sur 10 (selon Schneiderman) : la signature, l'adresse et la date encore gravées en cursive ; les nuages retouchés à la pointe sèche au côté gauche. Réf. : Delteil n°31 ; Schneiderman n°26. Bonnes marges. 170 x 250 [270 x 330]. Au dos : cachet de la collection Henri Petiet (Lugt n°5031). Rousseurs marginales.

3 000 €



163. **Charles MERYON** (Paris 1821 † 1868 Saint-Maurice).

**La Tour de l'Horloge**. 1852. Eau-forte originale. Épreuve sur chine appliqué sur vélin crème fort, du 4<sup>e</sup> état sur 8 (selon Delteil), sur 10 (selon Schneiderman), avant effaçage de la ligne horizontale traversant la marge inférieure. Monogrammée dans la planche. Réf. : Delteil n°28 ; Schneiderman n°23. Grandes marges. 263 x 187 [450 x 315]. Petites rousseurs, essentiellement marginales. Un petit accroc dans l'angle supérieur gauche.

3 000 €



164. **Jean-François MILLET** (Gréville 1814 † 1875 Barbizon).

*La Couseuse*. Vers 1855-1857. Eau-forte originale. Épreuve sur chine appliqué sur vélin, du 2<sup>e</sup> état sur 3, avant les biseaux, et avant l'effaçage de la marque de l'étau, en bas à droite. Réf. : Delteil et Melot n°9. Toutes marges. 106 x 74 [269 x 210]. Rousseurs claires marginales ; rousseurs au dos. De toute rareté.

4 500 €

\*\*\*

**Marc MOUCLIER**

(Aigre 1866 † 1948 Paris).

On sait peu de choses de Marc Mouclier. Élève de l'Académie Julian de 1885 à 1892, il s'y lia d'amitié avec Pierre Bonnard, Maurice Denis et surtout Édouard Vuillard, qui brossa son portrait. Ce dernier, avec qui il entretenait une abondante correspondance, reconnaîtra sa dette envers son ancien camarade : « Nous lui devons beaucoup : de lui nous avons tant appris<sup>23</sup> ! ». Vuillard partage en effet avec Mouclier le goût des atmosphères intimistes et légères. Mouclier, de tempérament solitaire, exposa peu de peintures aux Salons. Il consacra surtout son talent à l'estampe : illustrateur prolifique, il travailla notamment pour *La Revue Blanche* et *La Critique*.

165. [**Paysage**]. 1892. Huile sur toile originale, montée sur châssis. Signée, datée et dédicacée en bas à droite « à mon ami Vuillard ». 35 x 22. Quelques accrocs dans la peinture dans l'angle inférieur gauche. Cachet passé au dos, non identifié. Cadre.

3 000 €

166. [**Tête de jeune fille**]. Bois gravé original. Épreuve tirée en sanguine sur simili-japon, signée et numérotée 5 à la plume. Tirage à 25 épreuves. Belles marges. 144 x 110 [322 x 180]. Très bon état (petits plis de manipulation).

850 €



<sup>23</sup> M. Grivel et al., *op. cit.*, p. 186.

167. **La Critique**. Affichette. Lithographie originale. Épreuve sur vélin fort, l'indentation de la pierre bien visible, signée dans la planche. 280 x 425 [327 x 505]. Bande de papier empoussiérée au bords latéraux. Feuille légèrement insolée. Deux courtes déchirures marginales au bord droit.

750 €

168. **[Femme nue assise]**. Avant 1900. Lithographie originale. Épreuve sur simili-japon, signée dans la planche. Bonnes marges, le bord gauche non ébarbé. 175 x 101 [250 x 160]. Très bon état.

350 €

169. **La mort et les femmes**. Planche I : **La jeune fille**. Lithographie originale. Une des deux épreuves d'essai sur vélin glacé, retouchée à la mine de plomb (sur le visage du personnage de gauche et la grenouille), avant le titre complet dans la planche, et avant essuyage des bords de la pierre. Annotée et signée à la plume « 2 épreuves d'essai / N°1 Marc Mouclier ». Toutes marges. 244 x 295 [302 x 400]. Feuille légèrement oxydée. Quelques infimes rousseurs. Petites salissures marginales. Bande de papier empoussiéré au bord droit et en pied. Petits accidents à l'angle inférieur droit, sans atteinte au sujet.

1 200 €



170. **[Muse dans la nature]**. Lithographie originale. Épreuve sur simili-japon, signée dans la pierre. Toutes marges. 200 x 225 [251 x 320]. Feuille légèrement empoussiérée sur ses bords. Deux plis obliques souple dans l'angle supérieur droit.

450 €

171. **[Jeune femme en chapeau]**. Avant 1900. Lithographie originale. Épreuve sur simili-japon, les bords de la pierre encore chargés d'encre, monogrammée dans la planche, annotée et numérotée 2 à plume. Tirage à 12 épreuves. Toutes marges. 164 x 130 [254 x 169]. Très bon état.

650 €

172. **[Trois silhouettes féminines et un enfant]**. Avant 1900. Lithographie originale. Épreuve sur simili-japon, signée dans la pierre. Toutes marges. 125 x 145 [161 x 250] Marges légèrement empoussiérées.

450 €

173. **À Suzon**. Affichette pour une romance musicale d'Henri Sorsène. Lithographie originale. Épreuve d'essai sur vergé avant toute lettre, rehaussée à la plume et annotée au crayon « Musique d'Ed. Ordonneau ». Signée dans la pierre. Toutes marges. 320 x 255 [500 x 320]. Deux courtes déchirures marginales. Quelques piqûres claires. Papier empoussiéré en tête et en pied. Un pli vertical le long du bord gauche. Petits plis de manipulation.

500 €

174. **Joseph PENNEL** (Philadelphie 1860 † 1926 New York).

[**Sans titre**]. Eau-forte originale. 1929. Épreuve sur vergé ancien, signée et datée à rebours dans la planche ; contresignée au crayon. Toutes marges non ébarbées sur un bord. 250 x 175 [320 x 210]. Quelques légères salissures marginales.

550 €

175. **Jean PESKÉ** (Gault, Ukraine 1870 † 1949 Le Mans).

[**Bateaux sur le fleuve**]. Lithographie originale. Épreuve imprimée en sanguine sur vélin glacé mince, signée au crayon. Toutes marges. 250 x 348 [340 x 480]. Au dos, cachet de la collection Henri Petiet (Lugt n°5031). Quelques infimes salissures marginales.

600 €

176. **Victor Émile PROUVÉ** (Nancy 1858 † 1943 Sétif, Algérie).

*L'Opium*. 1894. Lithographie originale en couleurs et gaufrage. Planche réalisée pour la 7<sup>e</sup> livraison de *l'Estampe originale*. Réf. : P. Eckert Boyer et P. Dennis Cate, *l'Estampe originale. Artistic Printmaking in France*, cat. d'expo., Waander Publishers, Zwolle, Van Gogh Museum, Amsterdam, 1991, n°56. Bel et rare ensemble de 8 épreuves, dont 7 d'essai, avec décomposition des couleurs (voir les descriptions ci-dessous).

12 000 €



1) Épreuve de l'état définitif avec gaufrage, imprimée en 6 tons<sup>24</sup> sur simili-japon nacré. Monogrammée dans la pierre, signée, datée et numérotée au crayon bleu n°71. Timbre sec de *l'Estampe originale* (Lugt n°819). Toutes marges. 550 x 400 [606 x 430]. Petites traces de plis en tête et en pied.



2) Épreuve d'essai au pinceau seul, des deux pierres de traits imprimées en noir, sans gaufrage, sur vélin glacé mince. Certains aplats non venus au centre. Croix de peinture encore visibles. Toutes marges. 500 x 350 [655 x 503]. Une courte déchirure au bord droit. Petits plis de manipulation. Trace d'oxydation le long du bord droit, provoquée par un ancien montage.



3) Épreuve d'essai au pinceau seul, des deux pierres de traits imprimées en noir et en bleu, sans gaufrage, sur vélin glacé mince. Croix de peinture encore visibles. Toutes marges. 500 x 350 [655 x 503]. Feuille légèrement jaunée. Une infime déchirure au bord droit. Petites salissures marginales.



4) Épreuve d'essai au pinceau seul, d'une des deux pierres de trait, imprimée en gris pâle, sans gaufrage, sur vélin glacé mince. Toutes marges. 485 x 335 [650 x 480]. Petits plis de manipulation. Trois très courtes déchirures marginales.

<sup>24</sup> Nous dénombrons 6 pierres de couleurs différentes (et non 5, comme annoncé au catalogue d'exposition de Boyer et Cate) : ocre brun, gris pâle, bleu cyan, vert, orangé, et jaune.



5) Épreuve d'essai au crayon et pinceau, de la pierre de cyan, sans gaufrage, sur vélin glacé mince. Monogrammée dans la pierre. Toutes marges. 550 x 400 [655 x 575]. Une légère marque d'oxydation autour du sujet, provoquée par un ancien montage. Trois courtes déchirures en pied, et une au bord gauche, sans atteinte au sujet. Trois petites piqûres.



6) Épreuve d'essai au pinceau et crachis, de la planche de jaune et des deux pierres de traits, imprimées en gris pâle et ocre brun, sur vélin glacé mince. Avant effacement des croix de peinture. Toutes marges. 500 x 350 [653 x 503]. Légère marque d'oxydation autour du sujet. Piqûres, essentiellement marginales. Traces de plis, accidents, et trois courtes déchirures le long du bord droit. Un pli cassé à l'angle supérieur gauche.



7) Épreuve d'essai au pinceau et crayon, de la planche d'orangé imprimée en noir, avec gaufrage, sur japon mince. Empreinte de la pierre encore visible, de même qu'une croix de peinture, en pied. Toutes marges. 480 x 320 [653 x 500]. Menus accidents au bord du feuillet. Quelques rousseurs marginales.



8) Épreuve d'essai au crayon et pinceau, imprimée en 5 tons (manque la pierre d'orangé), sans gaufrage, sur vélin glacé mince. Avant effacement des croix de peinture. Bords encrés des pierres lithographiques encore visibles le long du bord gauche. Toutes marges. 550 x 400 [654 x 500]. Feuille légèrement jaunée et empoussiérée en marge. Trois courtes déchirures au bord droit, et deux au bord gauche. Petits accidents en pied. Un pli cassé vertical le long du bord droit, en tête.

177. **Pierre PUVIS de CHAVANNES** (Lyon 1824 † 1898 Paris).

*Drame*. Vers 1896-1897. Eau-forte originale. Épreuve sur vélin, signée dans la planche. Réf. : Douglas W. Druick n°9. Bonnes marges. 140 x 200 [270 x 327]. Feuille très légèrement jaunée.

350 €



178. **Henri RACHOU** (Toulouse 1856 † 1944).

*Panneau décoratif*. 1893. Lithographie originale en couleurs. Planche exécutée pour la 11<sup>e</sup> livraison de *l'Estampe originale*. Épreuve sur vélin mince imprimée en huit tons, signée et numérotée au crayon « n°2 ». Revêtue du timbre sec de *l'Estampe originale* (Lugt n°819). Tirage à 100 épreuves. Réf. : P. Eckert Boyer et P. Dennis Cate, *l'Estampe originale. Artistic Printmaking in France*, cat. d'expo., Waander Publishers, Zwolle, Van Gogh Museum, Amsterdam, 1991, n°59. Toutes marges, non ébarbées sur trois côtés. 483 x 297 [590 x 410]. Très bon état.

2 000 €

179. **Pierre ROCHE** (Paris 1855 † 1922).

*La Salamandre*. 1895. Lithographie originale en couleurs. Planche dessinée pour la 9<sup>e</sup> livraison de *l'Estampe originale*. Épreuve imprimée en deux tons sur japon, signée et numérotée au crayon 99. Timbre sec de *l'Estampe originale* (Lugt n°819). Tirage à 100 épreuves. Réf. : P. Eckert Boyer et P. Dennis Cate, *l'Estampe originale. Artistic Printmaking in France*, cat. d'expo., Waander Publishers, Zwolle, Van Gogh Museum, Amsterdam, 1991, n°71. Toutes marges. 245 x 188 [600 x 432]. Très bon état.

1 500 €

180. **Ker-Xavier ROUSSEL** (Lorry-lès-Metz 1867 † 1944 Étang-la-Ville).

*Nymphe assise accoudée au pied d'un arbre*. Vers 1920. Eau-forte originale. Épreuve avec teinte de fond sur vélin d'Arches, signée et annotée au crayon « 6<sup>e</sup> état ». Tirage à quelques épreuves. Réf. : Salomon n°100. Toutes marges, non ébarbées sur deux côtés. 198 x 280 [375 x 284]. Quelques menues salissures marginales.

600 €

181. **Ker-Xavier ROUSSEL** (Lorry-lès-Metz 1867 † 1944 Étang-la-Ville).

*Baigneuses*. 1898. Lithographie originale en couleurs. Épreuve imprimée en 3 tons sur chine volant, signée au crayon. Tirage à 100 exemplaires. Réf. : Salomon n°17. Toutes marges. 250 x 415 [405 x 524]. Très bon état.

1 200 €



182. **Ker-Xavier ROUSSEL** (Lorry-lès-Metz 1867 † 1944 Étang-la-Ville).

*Le monstre dans la caverne*. Vers 1930. Lithographie originale. Épreuve d'état sur vélin Van Gelder Zonen, avant de nouveaux travaux de grattoir dans les ombres. Tirage définitif à 100 exemplaires. Réf. : Salomon n°31 (état non décrit, proche du 31b.). 200 x 260 [333 x 437]. Toutes marges. Feuille légèrement oxydée ; petites salissures marginales ; petits résidus d'encre en pied.

800 €

183. **Henry SOMM** (Rouen 1844 † Paris 1907).

*Tête de parisienne*. 1894. Pointe sèche originale. Planche gravée pour la 5<sup>e</sup> livraison de *l'Estampe originale*. Épreuve sur vergé, contresignée et numérotée 55 au crayon, revêtue du timbre sec de *l'Estampe originale* (Lugt n°819). Tirage à 100 épreuves. Toutes marges. 260 x 180 [602 x 434]. Très bon état (une fine bande d'oxydation claire le long du bord supérieur, infimes rousseurs pâles marginales). Réf. : P. Eckert Boyer et P. Dennis Cate, *l'Estampe originale. Artistic Printmaking in France*, cat. d'expo., Waander Publishers, Zwolle, Van Gogh Museum, Amsterdam, 1991, n°83.

800 €

184. **Henry SOMM** (Rouen 1844 † Paris 1907).

*Calendrier pour l'année 1881*. Pointe sèche originale. Épreuve sur japon. Bonnes marges. 280 x 381 [317 x 473]. Marge gauche empoussiérée ; une bande d'oxydation pâle en tête, sans atteinte au sujet ; quelques plis de manipulation. On joint : *Calendrier pour l'année 1881*. Pointe sèche et mine de plomb. Épreuve d'essai sur vergé filigrané de la partie droite du cuivre, abondamment reprise à la mine de plomb et signée par l'artiste en bas à droite. Filet de marge en tête. [270 x 170]. Très bon état (une tache pâle en haut à gauche ; petites salissures et résidus d'encre d'impression au dos).

600 €



185. **Georges William THORNLEY** (Thiais 1857 † 1935 Pontoise).

*Course de chevaux, dite Le derby de 1821 à Epsom.* Lithographie originale d'après la peinture de Théodore GÉRICAUT (1791 † 1824), conservée au Louvre. Épreuve sur japon, assortie d'une remarque. Signée au crayon. Toutes marges. 430 x 600 [535 x 725]. Quelques légères traces de frottement en tête.

1 000 €

186. **Charles TICHON** (actif à la fin du XIX<sup>e</sup> siècle, et au début du XX<sup>e</sup> siècle).

**[Affiche pour l'Agence Générale de Publicité, à Roanne].** Vers 1900. Lithographie originale en couleurs. La même composition servit de réclame pour l'imprimerie Kossuth, et pour les Cycles Automobiles A. Edeline. Épreuve sur vélin glacé mince, signée dans la planche, imprimée à Paris chez Kossuth & C<sup>ie</sup>. [1555 x 1095]. Affiche non doublée, anciennement pliée (6 plis horizontaux, et 3 plis verticaux). Usures le long des plis. Plusieurs accidents en tête - petits manques et courtes déchirures. Papier fragilisé et cassant aux angles supérieurs. Deux longues déchirures en pied, de 6 et 20 cm, mordant dans le sujet, renforcées au dos par de l'adhésif. Une déchirure verticale d'environ 13 cm au bord gauche, également consolidée.

1 500 €



187. **Mokuchu URUSHIBARA** (Tokyo 1888 † 1953).

**[Gondoles sur la Lagune].** Bois gravé original d'après Frank BRANGWYN (1867 † 1956). Impression en couleurs à l'eau, à la japonaise. Épreuve sur japon, signée et numérotée 15 au crayon, timbrée dans le sujet. Bonnes marges, non équilibrées sur les côtés. 225 x 304 [265 x 366]. Trois courtes déchirures en tête restaurées, sans atteinte au sujet ; une très légère marque insolation due au montage ; pâles mouillures marginales.

1 000 €



188. **Louis VALTAT** (Dieppe 1869 † 1952 Paris).

[**Tête de femme, de profil à droite**] 1898. Bois gravé original. Épreuve sur vélin, tirée au frotton. Bonnes marges. [238 x 210]. Bords de la feuille légèrement jaunis ; petit amincissement à l'angle supérieur gauche ; petites salissures et marque d'un ancien adhésif au dos.

1 500 €

189. **Louis VALTAT** (Dieppe 1869 † 1952 Paris).

[**Maternité**]. Lithographie originale. Épreuve sur vélin mince verdâtre, les bords de la pierre encrés et bien visibles. Bonnes marges. 140 x 110 [279 x 191]. Très bon état.

1 500 €



190. **Jean VEBER** (Paris 1868 † 1928).

**Chez Durand**. 1904. Lithographie originale en couleurs. Épreuve sans remarque sur vélin fort, l'indentation de la pierre très visible, signée et numérotée 58/100. Réf. : Véber et Lacroix n° 55. Toutes marges non ébarbées. 296 x 432 [410 x 506]. Timbre sec : E. Sagot Éditeur, Paris (Lugt n° 2254). Très bon état.

800 €

191. **Jacques VILLON** (Damville 1875 † 1963 Puteaux).

**La ferme de la Bendelière**. 1905. Eau-forte et aquatinte originale en couleurs. Très belle épreuve sur vélin de l'état définitif, imprimée au repérage en 7 tons. Signée et numérotée au crayon 11/50. Réf. : Genest et Pouillon n° E 138. Timbre sec : E. Sagot Éditeur, Paris (Lugt n° 2254). Infimes trous de repérage. Grandes marges. 465 x 580 [550 x 780] Traces de plis le long du bord droit. Anciennes bandes de papier gommé au dos.

3 000 €

« Les Villon avaient loué cette chaumière avec Barré et la bousine à la Blonville dans le Calvados. Une peinture du même sujet a été exposée au Salon d'Automne de 1905 (n°1275) » (Genest et Pouillon)

192. **Jacques VILLON** (Damville 1875 † 1963 Puteaux).

**Petite mutine ou Madeleine au fauteuil**. 1908. Pointe sèche originale. Épreuve sur japon ancien, du 2<sup>e</sup> état sur 2, après ébarbage et suppression de nombreux travaux entre les jambes. Signée dans la planche et contresignée au crayon, et numérotée 9/25. Réf : Genest et Pouillon n° E 226. Toutes marges, non ébarbées en pied. 395 x 305 [520 x 388]. Légères salissures et traces de frottement dans les marges.

1 800 €







193. **Édouard VUILLARD** (Cuiseaux 1868 † 1940 La Baule).  
*Intimité*. Vers 1895. Lithographie originale. Épreuve de l'état unique, sur vélin glacé mince. Tirage à une quarantaine d'exemplaires. Réf. : Roger Marx n°10. Toutes marges. 260 x 190 [383 x 279]. Très bon état (rebord très légèrement empoussiéré en tête).

6 000 €

## ESTAMPES CONTEMPORAINES

194. **Pierre COURTIN** (Rébréchien 1921 † 2012 à Maisons-Laffitte).

*Octobre 1951*. Burin original sur zinc. Rare épreuve du 5<sup>e</sup> état sur vélin, signée, datée et numérotée 10/25. Toutes marges, non ébarbées sur 3 côtés. 500 x 320 [560 x 365]. Réf. : Rivière n°131. Légère marque d'insolation sur la feuille ; petits résidus d'encre d'impression en tête.

1 500 €

195. **Jacques DOUCET** (Boulogne sur Seine 1924 † 1994 Paris).

[**Composition abstraite**]. Lithographie originale en couleurs. Épreuve sur vélin, signée et numérotée au crayon 44/50. Toutes marges. [285 x 385]. Très bon état.

300 €



196. **Claude GARACHE** (Né à Paris en 1929).

*Tourette rouge*. 1983. Aquatinte et pointe sèche originale en couleur. Épreuve d'artiste sur vélin d'Arches fort, imprimée en rouge. Signée et justifiée EA 2/9. Tirage définitif à 50 exemplaires. Toutes marges, non ébarbées en tête et en pied. 465 x 350 [660 x 500] Très bon état.

700 €



197. **Julio GONZÁLES** (Barcelone 1876 † 1942 Arcueil).

**[Paysanne au panier]**. Eau-forte et aquatinte originale. Épreuve sur vergé d'Arches. Toutes marges. 245 x 165 [378 x 283]. Quelques salissures marginales ; une bande d'empoussiérage en pied. Deux légères bandes d'oxydation sur la feuille.

2 500 €

Proche de Pablo Picasso, qui lui dédia trois de ses peintures, Julio González est un des grands pionniers de la sculpture de fer moderne. De même que ses ouvrages de métal, ses œuvres gravées sont sous-tendues par une grande rigueur géométrique et recherche de monumentalité.

198. **Julio GONZÁLES** (Barcelone 1876 † 1942 Arcueil).

**[Deux paysannes aux enfants]**. Eau-forte et aquatinte originale. Épreuve sur papier vergé. Toutes marges. 160 x 240 [280 x 380]. Feuille légèrement oxydée ; petites salissures marginales.

2 000 €

199. **André LANSKOY** (Moscou 1902 † 1976 Paris).

**[Composition abstraite]**. 1959. Lithographie originale en couleurs. Épreuve sur vélin, signée et numérotée 33/80. Toutes marges non ébarbées. 450 x 330 [650 x 500]. Plis de manipulations et petits accidents le long du bord droit.

600 €



200. **Henri LAURENS** (Paris 1885 † 1954).

**Deux nus**. Avant 1927. Eau-forte originale. Épreuve sur vélin fort, signée et numérotée 36/50. Réf. : Völker n°12. Toutes marges, non ébarbées sur deux côtés. 198 x 268 [445 x 635]. Au dos, cachet de la collection Henri Petiet (Lugt n°5031). Parfait état.

3 500 €

Notre estampe se situe à une période charnière de la carrière de l'artiste. Après s'être intéressé, sous l'influence de Georges Braque, aux structures géométriques du Cubisme, Henri Laurens se tourne, au milieu des années 1920, vers des formes plus rondes, pleines et sensuelles.

201. **Chaim Jacob LIPCHITZ** (Druskininkai, Lituanie 1891 † Capri 1970).

**[Femme et coq]**. Vers 1940. Eau-forte et aquatinte originale. Belle épreuve sur vergé fort, très mordue, signée au crayon. Toutes marges non ébarbées. 173 x 137 [306 x 230]. Salissures marginales.

750 €

202. **Chaim Jacob LIPCHITZ** (Druskininkai, Lituanie 1891 † Capri 1970).

*L'Enlèvement d'Europe.* 1941. Eau-forte et aquatinte originale. Belle épreuve sur vergé fort. Signée et datée « 1941 » dans la planche, puis contresignée au crayon. Toutes marges. 175 x 160 [365 x 250]. Très bon état.

750 €

203. **Philippe MOHLITZ** (Saint-André-de-Cubzac 1941 † 2019 Bordeaux).

*Exil.* 1989. Burin original. Épreuve sur vélin, signée, titrée, datée et numérotée 3/100. Toutes marges non ébarbées. 310 x 235 [414 x 341]. Parfait état.

1 000 €.



204. **Jean-Baptiste SÉCHERET** (né à Neuilly-sur-Seine en 1957).

*Gymnastique matinale I.* 1994. Lithographie originale. Rare épreuve d'essai sur japon, la marque d'indentation de la pierre rognée. Dans son catalogue, Plumart ne mentionne que 4 épreuves d'essai, non numérotées. Petites marges normales. 266 x 195 [310 x 220]. Un pli horizontal médian, un pli vertical le long du bord gauche. Angle inférieur gauche écorné.

800 €

205. **Jean-Baptiste SÉCHERET** (né à Neuilly-sur-Seine en 1957).

*Les trois maquereaux.* 1989. Lithographie originale. Épreuve sur vélin d'Arches, signée, datée et numérotée 23/40. Réf. : Plumart n° L 7. Toutes marges, non ébarbées sur les côtés. 345 x 473 [485 x 660]. Timbre sec de l'éditeur : Arsène Bonafous Murat, Paris (Lugt n°3076). Très bon état.

300 €

206. **Jean-Baptiste SÉCHERET** (né à Neuilly-sur-Seine en 1957).

*Deux maquereaux.* 1989. Lithographie originale. Épreuve sur vélin d'Arches, signée, datée et numérotée 62/65. Réf. : Plumart n° L 9. Toutes marges, non ébarbées sur les côtés. 445 x 545 [485 x 660]. Timbre sec de l'éditeur : Arsène Bonafous Murat, Paris (Lugt n°3076). Très bon état.

300 €

207. **Jacques SOISSON** (Paris 1928 † 2012).

*Le ciel vert.* Bois gravé original. Épreuve sur vergé mince, signée et numérotée au crayon 15/15. Toutes marges non ébarbées. 215 x 120 [273 x 168]. Très bon état.

150 €

208. **Jacques SOISSON** (Paris 1928 † 2012).

*Baladin aléatoire vert*. 1990. Aquatinte originale. Épreuve sur vergé à la forme Richard de Bas, rehaussée à l'aquarelle, signée, titrée et numérotée 27/60. Toutes marges, non ébarbées sur deux côtés. 195 x 148 [257 x 230]. Timbre sec de l'éditeur : Arsène Bonafous-Murat, Paris (Lugt n°3076). Très bon état.

150 €



209. **Pierre SOULAGES** (né en 1919 à Rodez).

*Lithographie n°17*. 1963. Lithographie originale en couleurs. Épreuve sur vélin, signée et numérotée 9/65. Planche réalisée pour la revue *Art de France*. Réf. : Encrevé n°62. Toutes marges. [340 x 260]. Parfait état.

14 000 €

210. **Raoul UBAC** (Cologne 1910 † 1985 Dieudonné).

[*Sans titre*]. Vers 1960. Bois gravé original en couleurs. Épreuve sur vélin grenu, signée et numérotée 26/75. Toutes marges. 250 x 210 [361 x 251]. Très bon état.

500 €

## INDEX NOMINORUM

- AMAN-JEAN Edmond-François, 48  
 BARYE Antoine-Louis, 49, 50  
 BEAUFRÈRE Adolphe, 51, 52  
 BENOIST Félix, 53  
 BERALDI Henri, 47  
 BERGERET Pierre-Nolasque, 25, 26  
 BINCK Jacob, 1  
 BLÉRY Eugène, 55  
 BONNARD Pierre, 56  
 BOTTINI Georges, 57  
 BOUDIN Eugène, 58  
 BOULANGER Louis, 59  
 BRACQUEMOND Félix, 61-63  
 BRESLIN Rodolphe, 64-66  
 BUHOT Félix, 47, 67-73  
  
 CABAT Louis, 74  
 CALDAIN Jean de, 75, 76  
 CALLOT Jacques, 3, 4  
 CAMOIN Honoré Gabriel, 27  
 CANTARINI Cesare, dit IL  
 PESARESE, 5  
 CARRIÈRE Eugène, 77  
 CHADEL Jules, 78-80  
 CHARPENTIER Alexandre, 81-83  
 CHASSÉRIAU Théodore, 84  
 CHÉRET Jules, 47  
 CHODOWIECKI Daniel Nikolaus, 13  
 COGNIET Léon, 85, 86  
 COROT Jean-Baptiste Camille, 87  
 COTTET Charles, 88  
 COURTIN Pierre, 194  
  
 DASSONVILLE Jacques, 6  
 DECAMPS Alexandre Gabriel, 89, 90  
 DEGAS Edgar, 91  
 DELACROIX Eugène, 92-94  
 DELÂTRE Eugène, 95  
 DELCOURT Maurice, 96  
 DEMARTEAU l'aîné, Gilles, 14  
 DENIS Maurice, 97  
 DENON Dominique-Vivant, 28-31  
 DERAÏN André, 98  
 DE SON Nicolas, 13  
 DEVÉRIA Achille, 99, 100  
 DEVÉRIA Eugène, 100  
 DEZAUNAY Émile-Alfred, 101  
 DILLON Henri Patrice, 102, 103  
 D'ORLÉANS Ferdinand-Philippe, 104  
 DOUCET Jacques, 195  
 DUBOULET, 32  
 DUFRESNE Charles, 105, 106  
  
 DUFY Raoul, 107  
 DUPATY Charles, 37  
 DUPONT Pieter, 108  
 DURANDEAU Jean-Emile, 109  
 DÜRER Albrecht, 45  
 DUTILLEUX Henri-Joseph-Constant,  
 110, 111  
  
 EEKMAN Nicolas Mathieu, 112  
 ELLE Ferdinand, 7  
 ENGELMANN Godefroy, 33  
  
 FANTUZZI Antonio, 8  
 FANTIN-LATOUR Henri, 113, 114  
 FLAMENG Léopold, 115  
 FORBES James, 34, 35  
 FRESNAYE Roger de la, 116  
  
 GAILLARD Ferdinand, 117, 118  
 GARACHE Claude, 196  
 GAUTIER Marie, 119  
 GAVARNI Sulpice-Guillaume  
 Chevalier, dit, 120-122  
 GIRODET-TRIOSON Anne-Louis, 36  
 GOENEUTTE Norbert, 123  
 GOLE Jacob, 8  
 GONZÁLES Julio, 197-198  
 GOURMONT Rémy de, 124  
 GOYA Y LUCIENTES Francisco de,  
 125-129  
 GRANGER, 37  
 GROS Antoine Jean, 38-40  
 GUÉRARD Henri-Charles, 130-131  
 GUÉRIN Charles, 132  
 GUÉRIN Pierre-Narcisse, 41-44  
 GUILLAUMIN Armand, 133  
  
 HELLEU Paul César, 134  
 HELMAN Isidore Stanislas, 19  
 HUET Paul, 135  
 HURET Grégoire, 9  
  
 JACQUE Charles, 136  
 JANINET Jean-François, 15  
 JOHANNOT Antoine, 137  
 JONGKIND Johan Barthold, 138-139  
  
 KROUGLICOFF Élisabeth, 140  
  
 LABOUREUR Jean-Émile, 141-143  
 LANSKOY André, 199  
 LATENAY Gaston de, 144  
 LAURENS Henri, 200  
  
 LE GENTIL Jean-Philippe-Gui, 16  
 LEGROS Alphonse, 145  
 LEPÈRE Auguste, 146  
 LIPCHITZ Chaïm Jacob, 201, 202  
 LUCE Maximilien, 147-148  
 LUNOIS Alexandre, 149-150  
  
 MAILLOL Aristide, 151-152  
 MANET Édouard, 153  
 MARCOUSSIS Louis, 154  
 MARTIN Henri, 155  
 MAURIN Charles, 156-161  
 MAUZAISSE Jean-Baptiste, 27  
 McARDELL James, 18  
 MERYON Charles, 162, 163  
 MILLET Jean-François, 164  
 MOHLITZ Philippe, 203  
 MOREAU Jean Michel, dit le jeune, 19  
 MOUCLIER Marc, 165-173  
  
 PENNEL Joseph, 174  
 PESKÉ Jean, 175  
 PILOTY Ferdinand, 45  
 PIRANESI Giovanni Battista, 20-23  
 PRÉVOST Nicolas, 10  
 PROUVÉ Victor Émile, 176  
 PUVIS de CHAVANNES Pierre, 177  
  
 RACHOU Henri, 178  
 REMBRANDT Harmenszoon van  
 Rijn, 11  
 ROCHE Pierre, 179  
 ROUSSEL Ker-Xavier, 180  
  
 SCHALCKEN Godfried, 9  
 SÉCHERET Jean-Baptiste, 204-206  
 SOISSON Jacques, 207, 208  
 SOMM Henry, 183, 184  
 SOULAGES Pierre, 209  
  
 THORNLEY Georges William, 185  
 TICHON Charles, 186  
 TROUVAIN Antoine, 24  
  
 UBAC Raoul, 210  
 URUSHIBARA Mokuchu, 187  
  
 VALTAT Louis, 188, 189  
 VEBER Jean, 190  
 VIGNON Claude, 12  
 VILLON Jacques, 191, 192  
 VUILLARD Édouard, 193

**L'authenticité des estampes est absolument garantie.**

Les mesures sont exprimées en millimètres,  
la première pour la hauteur, la seconde pour la largeur.  
Les dimensions sont prises à la marque du cuivre ou du zinc pour les gravures  
en taille-douce, et aux limites du sujet pour les bois et les lithographies.  
Les dimensions des feuilles sont indiquées entre crochets.  
L'expression « bonnes marges » désigne la feuille dans son intégralité.

**CONDITIONS DE VENTE**

Au comptant. Les prix sont nets et établis en euros.  
Les expéditions sont faites à compte ferme, après réception du règlement.  
L'emballage est gratuit, les frais de port et d'assurance à la charge du destinataire.  
Paiement par carte bancaire, virement ou chèque accepté.

**TERMS OF SELL**

*Firms orders only. Prices are in euros and include standard packing,  
but not shipping or insurance costs.  
Items will be shipped on receipt of payment.  
Payment by Visa, Master Card or wire transfer accepted.*

**GALERIE MARTINEZ D.**

15 rue de l'Échaudé 75006 PARIS  
du lundi au samedi de 11h à 18h et sur rendez-vous  
+33 (0)1 46 33 42 31

estampesmartinez.com  
galeriemartinezd@gmail.com  
galeriedelegechaude@gmail.com

 Galerie Martinez Echaude

 galerie\_martinez



15 rue de l'Échaudé  
Paris 6<sup>e</sup>

- XXX -

6 bis rue de Châteaudun  
Paris 9<sup>e</sup>