



Catalogue XXXV

Ensemble d'estampes
anciennes et modernes.

GALERIE MARTINEZ D.

J. Courtois Lapierre

Catalogue XXXV avril 2022

Ecole du nord



N°1 FALCK Jeremias

Dantzig 1610 † 1677

[Quel remède trouver au mal...] H379xL270mm.

Burin original. Quelques rares petites piqûres dans le ciel, épreuve coupée entre le trait carré et la marque du cuivre. Belle épreuve portant la licence du privilège royal et des vers en vieux français dans la tablette, sur papier vergé filigrané (fleur de lys, grappe de raisin). Avec l'adresse de Leblond, éditeur à Paris.

450 €

VAN LUYCK Publiée par Hans

Anvers 1518 † circa 1600

N°2.a *[Le prophète Ezechiël priant dans un paysage]*. H125(180)xL160(260)mm.

Gravure au burin d'après Marten van Valckenborch I (Leuven 1534 † 1612 Frankfort). Bord des marges légèrement insolé, très rares rousseurs. Belle épreuve avec le titre en latin, sur papier vergé fin filigrané (aigle). Marges.

750 €

N°2.b *[Le prophète Daniel priant dans un paysage]*. H125(180)xL160(260)mm.

Gravure au burin d'après Marten van Valckenborch I (Leuven 1534 † 1612 Frankfort). Bord des marges légèrement insolé, très rares rousseurs. Belle épreuve avec le titre en latin, sur papier vergé fin. Marges.

750 €

N°2.c *[Le prophète Helias priant dans un paysage]*. H125(180)xL160(260)mm.

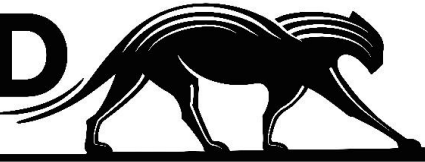
Gravure au burin d'après Marten van Valckenborch I (Leuven 1534 † 1612 Frankfort). Bord des marges légèrement insolé, très rares rousseurs. Deux traces brunes en marge inférieure. Belle épreuve avec le titre en latin, sur papier vergé fin. Marges.

750 €

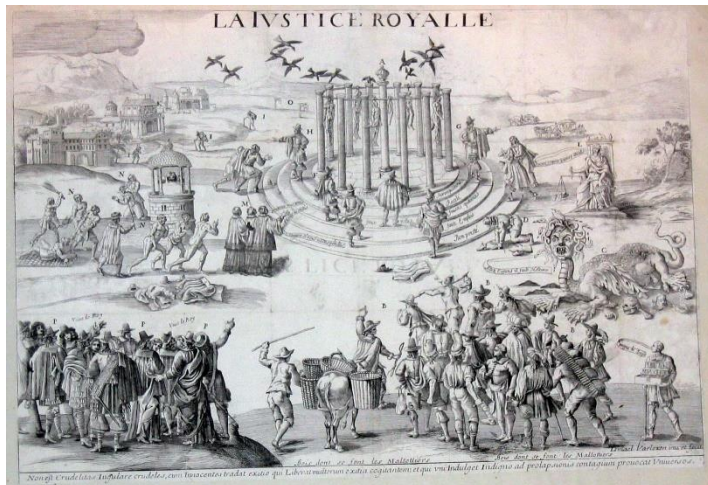
N°2.d *[Le prophète Isaïe priant dans un paysage]*. H125(180)xL160(260)mm.

Gravure au burin d'après Marten van Valckenborch I (Leuven 1534 † 1612 Frankfort). Bord des marges légèrement insolé, très rares rousseurs. Un trou d'aiguille en marge gauche. Belle épreuve gravée par Crispin de Passe le Vieux (Arnemuiden 1564 † Utrecht 1637), dont le nom est gravé dans le sujet, avec le titre en latin, sur papier vergé fin. Marges.

750 €



Catalogue XXXV avril 2022



N°3 VARLOKEN Ismael

Actif au XVII^e siècle

La Justice Royale.

c.1660.H465xL682mm.

Burin original sur papier vergé monté sur vélin. Rares rousseurs et plis légers. Très rare épreuve, titrée et portant la légende : « Isamël Varloken inv. et fecit // Bois dont se font les Mattottiers // Bois dont se font les Mattottiers // Nonest Crudetitas ingulare

crudelitas, cum Innocentes tradat exitio qui Liberat multorum excitia cogitantem ; et qui uni Indulget Indigno ad prolapsionis contagium prouocat uniuersos. ». Le seul autre exemplaire de cette planche, à notre connaissance, est conservé par la BNF et ne porte pas la dernière partie de la légende. »

Bel état.

L'estampe La Justice Royale fut réalisée en 1624 par Ismaël Varloken, puis reproduite en l'état en 1661, à l'ouverture de la Chambre de justice qui allait marquer le début du règne personnel de Louis XIV. C'est cette seconde impression que l'on retrouve ici, destinée à illustrer et accompagner cette manifestation extraordinaire de la justice royale.

Les états généraux de 1614 avaient réclamé que se tienne, tous les dix ans, une Chambre de Justice pour juger des désordres dans les finances du Royaume. Commission extraordinaire, la Chambre de justice de 1624 fut la seule qui respecta les engagements pris lors de la création de l'institution en 1614. La Justice Royale s'inscrit parmi de nombreuses autres gravures saluant l'initiative royale contre les « maltôtiers », c'est-à-dire les officiers des finances « qui exigent des droits qui ne sont point dus ou qui ont été imposés sans autorité légitime. ». Ainsi, des œuvres comme « La Chasse aux Larrons » ou encore « Le Pot aux Roses » circulèrent lors de l'an 1624 pour acclamer l'entreprise de justice. Allégorie du roi justicier, l'estampe exprime l'action judiciaire du souverain par la répression à laquelle peu de criminels réchappèrent. Nous sommes ici loin du prince juge recevant les plaideurs sous le chêne de Vincennes, que le XIX^e siècle avait imposé dans l'imaginaire collectif. C'est notamment lors de la Chambre de Justice de 1661 que Nicolas Fouquet sera accusé des crimes de péculat et de lèse-majesté.

12 000 €

Catalogue XXXV avril 2022



N°4 De VRIES D'après Hans Vredeman

Leeuwarden 1527 † 1606 Hambourg (?)

Jovis (Jupiter). 1573.H124xL89mm.

Eau-forte par Jan et Lucas van Doetecum (Flamands, actifs v. 1558). Rouseurs claires et éparées surtout au verso. Feuillet anciennement monté sur vergé. New Hollstein n°365. Epreuve sur papier vergé du premier état sur deux, avant la numérotation indiquant la place de la planche dans la suite "Deorum Dearumque Capita", imprimée par Philips Galle (Haarlem 1537 † 1612 Antwerp). L'ensemble, conçu par De Vries et gravé par les frères van Doetecum, réunit des portraits de dieux antiques inspirés par la

collection numismatique d'Abraham Ortelius (Antwerp 1527 † 1598 Antwerp). Tout juste rentré d'Italie lors de la création de cette planche, De Vries mit en pratique les principes de la perspective linéaire qu'il venait de découvrir pour créer une planche ornementale faisant montre des innovations artistiques et scientifiques de son époque.

Filet de marges.

150 €

Ecole française.



N°5 DELAUNE Etienne

Milan [?], vers 1518-1519 † 1583 Paris

Cupidon et les trois grâces. Avant 1597.H121xL81mm.

Burin gravé en contrepartie d'après Marc Antonio Raimondi (Molinella 1480 † 1534 Bologne) (lui-même d'après une fresque de Raphaël du Palais Farnese, à Rome). Coupée à la limite du trait, déchirure et petit manque à l'angle inférieur droit, courte déchirure à l'angle inférieur gauche et un petit point brun dans le sujet (sur la figure féminine de droite). Traces d'ancien montage au verso. Robert Dumesnil n°295. Pollet n°185. Signée du monogramme "s" de l'artiste. Épreuve sur papier vergé filigrané (autre).

650 €

Catalogue XXXV avril 2022

N°6 FOCUS Georges

Châteaudun vers 1640 † 1708 Paris
*[Vue d'Italie.] Planche n°3 de la série
"Diverses vues d'Italie". 1662-1690.*

H250(260)xL345(350)mm.

Eau-forte originale. Rares rousseurs claires au verso. Robert-Dumesnil p.239 n°4. I.F.F. XVIIè, n°3. Belle épreuve du premier état sur deux, avant la numérotation, publiée par Audran à Paris. De la série de six vues italiennes sur papier vergé. Petites marges. Belle impression.

2 200 €



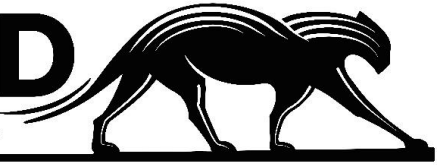
N°7 LA HYRE Laurent de

Paris 1606 † Paris 1656

La Vierge avec des anges qui présentent la Croix à l'Enfant. 1639.H290xL223mm.

Eau-forte originale. Coupée à la limite de la marque du cuivre sur trois côtés et filet de marge en pied. Epreuve anciennement montée par les angles supérieurs sur vergé fort. Petites rousseurs et traces d'oxydations au verso. I.F.F. XVIIème n°8. Rosenberg et Thuillier n°155. Robert Dumesnil n°8. Belle épreuve de l'état définitif sur papier vergé, avec l'adresse de Weyeu effacée. Provenance : P. de Baudicour (sans marque) avec annotations de sa main sur le renfort.

750 €



Catalogue XXXV avril 2022

MORIN Jean

Paris 1605 † 1650 Paris



N°8 *St Charles Borromé, Cardinal et Archevêque de Milan.*
H310(335)xL250(272)mm.

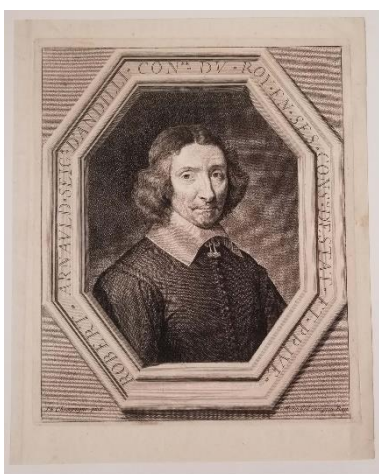
Eau-forte et burin d'après Philippe de Champaigne (Bruxelles 1602 † 1674 Paris). Rousseurs claires. Robert Dumesnil n°45. Petitjean et Hornibrook n°7. Mazel n°56. Epreuve sur papier vergé du second état sur cinq, avec les tailles nouvelles dans la barrette et avant réduction du cuivre en bas. Petites marges.

300 €

N°9 *Anne d'Autriche, Reine de France, en habit de deuil.*
H310(435)xL250(320)mm.

Eau-forte et burin d'après Philippe de Champaigne (Bruxelles 1602 † 1674 Paris). Papier légèrement empoussiéré, une déchirure restaurée en marge droite. Robert Dumesnil n°40. Petitjean et Hornibrook n°1. Mazel n°46. Epreuve du second état sur trois, avant réduction du cuivre et avec le nom des artistes, sur papier vergé filigrané (grappe de raisins). Grandes marges.

380 €



N°10 *Robert Arnauld (1589 † 1674 Magny-les-Hamaux) Seigneur d'Andilli, Conseiller du Roy en ses Conseils d'Estat et Privé.* c.1605-1650.H306(354)xL250(279)mm.

Eau-forte et burin d'après Philippe de Champaigne (Bruxelles 1602 † 1674 Paris). Petit incident consolidé dans la marge à droite. Robert Dumesnil n°42. Petitjean & Hornibrook n°3. Mazel n°48. Belle épreuve de l'état définitif avec le nom des artistes gravé dans la planche, sur vergé filigrané (couronne de lauriers). Revêtue du timbre de l'ancienne collection H. Rossier (Lugt 1357) et un timbre noir des initiales "Dr.R." (Lugt non décrit). Marges.

250 €

Catalogue XXXV avril 2022



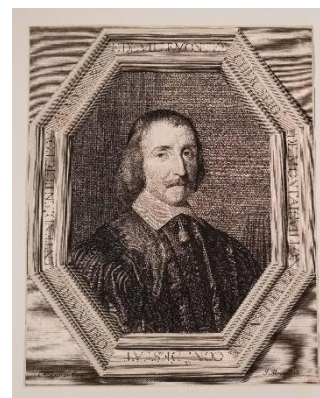
N°11 *Honorine de Grimberghe* (? † 1670) *Comtesse de Bossu etc.* c.1605-1650.H303(354)xL242(295)mm.

Eau-forte et burin original. Rousseurs marginales, papier légèrement empoussiéré. Robert Dumesnil n°55. Petitjean et Hornibrook n°9. Mazel n°52. Epreuve de l'état définitif avec le nom de Morin gravé en pied, sur papier vergé filigrané (grappe de raisins). Revêtue d'un timbre violet "Dr.R." (Lugt non décrit). Marges.

250 €

N°12 *François de Villemontée* (Paris 1598 † 1670). H293xL235mm. Eau-forte et burin d'après Philippe de Champaigne (Bruxelles 1602 † 1674 Paris). Petites rousseurs dans l'angle supérieur gauche. Robert-Dumesnil n°86. Petitjean & Hornibrook n°47. Mazel n°92. Épreuve du second état sur trois, avant les dernières retouches, sur papier vergé filigrané (grappe de raisin). Revêtue des marques de collection de F. Kalle (1804-1875) courtier d'assurances à Cologne et Bonn (Lugt 1021), de H. Rossier (né en 1835) médecin à Vevey (Lugt 1357) et de Mr. Dr. R. (Lugt non décrit).

460 €



RABEL Daniel

Paris 1578 † Paris 1637

Daniel Rabel, fils du graveur prolifique Jean Rabel, fut principalement miniaturiste, créateur de costumes de théâtre et peintre. Peu d'informations nous sont parvenues de cet artiste, comme le précise l'abbé de Marolles : « De Daniel Rabel nous avons peu de chose. Il estoit inventif surtout pour les balets ; Ses desseins furent vus dans le Royal Palais, Sans trop de frixions de la métamorphose. ». On lui connaît peu de gravures de paysages dans ce style de composition, faisant de cette oeuvre un très bel exemple de la variété de la production de l'artiste.

Catalogue XXXV avril 2022



N°13 [*Paysage à la barque, une ville dans le lointain*]. H120(180)xL191(264)mm.

Eau-forte originale. Bord des marges légèrement insolé. Signée à la pointe dans la planche. Epreuve sur papier vergé pelure. Le Rijksmuseum conserve une planche similaire (numéro d'inventaire : RP-P-1951-853B).

450 €

N°14 [*Paysage, deux paysans menant leur âne*].

H132(180)xL189(252)mm.

Eau-forte originale. Bord des marges légèrement insolé. Epreuve sur papier vergé pelure. Bel état de conservation.

450 €

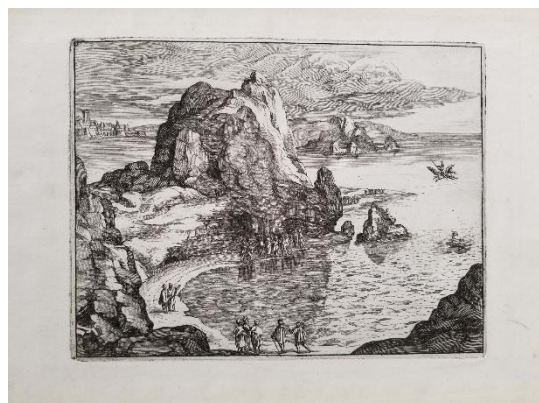


N°15 [*Paysage marin montrant Persée délivrant Andromède*].

H128(180)xL166(263)mm environ chaque.

Eau-forte originale. Bord des marges légèrement insolé. Epreuve sur papier vergé pelure. Une épreuve similaire est conservée au Rijksmuseum (numéro d'inventaire : RP-P-1951-853C).

450 €



Catalogue XXXV avril 2022



N°16 [*Paysage marin, forteresse navale sur la côte*].
H125(180)xL190(265)mm environ chaque.

Eau-forte originale. Bord des marges légèrement insolé. Epreuve sur papier vergé pelure. Une épreuve similaire est conservée au Rijksmuseum (numéro d'inventaire : RP-P-1951-853D).». On lui connaît peu de gravures de paysages dans ce style de composition, faisant de cette oeuvre un très bel exemple de la variété de la production de l'artiste.

450 €

N°17 **TROUVAIN Antoine**

Montdidier vers 1650 † 1710 Paris

Messire Jean Baptiste Michel Colbert (Paris 1640 † 1710 Paris) Archevêque de Toulouse. 1694.

H304(352)xL196(240)mm.

Burin original. Plis d'impression très légers en marge inférieure, deux rares rousseurs dont une atteignant le sujet. Belle épreuve sur papier vergé avec l'adresse "se vend a Paris chez ledit Trouvain rue St Jacques au grand Monarque atenant les Maturins". Composition réalisée pour le recueil des "Costumes de France".

350 €



Catalogue XXXV avril 2022

XVIIIème siècle

N°18 COCHIN Charles-Nicolas

Paris 1715 † Paris 1790

Monsieur le Marquis de Marigny (Paris 1727 † 1781). 1757.H196(229)xL141(164)mm.

Eau-forte originale. Une unique rousseur claire visible dans le fond. Portalis & Béraldi n°90. Rare épreuve à l'eau-forte pure sur papier vergé, avant la lettre et le fond gravé. Marges. Charles-Nicolas Cochin Fils, éduqué par deux parents artistes, verra ses dons pour les Beaux-Arts révélés très vite, au point que son père, graveur lui-même, consacre la fin de sa carrière à aider son fils qui se voit harcelé de commandes. Acclamé très tôt par l'Académie Royale de peinture et de sculpture, dont il deviendra le secrétaire-historiographe, également ordonnateur des Beaux-Arts, Cochin Fils est un membre respecté du milieu artistique et lettré du XVIIIème siècle. Graveur prolifique à qui l'on attribue la paternité plus de 1500 œuvres, il réalise notamment nombre de scènes historiques aux dimensions importantes. Ses connaissances au sein du milieu des arts l'amènent également à réaliser nombre de portraits de ses contemporains et de personnages illustres, souvent en tondo, avec des cadres travaillés, un style qui plaît particulièrement à l'époque et que d'autres graveurs utiliseront.

800 €



Catalogue XXXV avril 2022

N°19 De **BOISSIEU Jean-Jacques**

Lyon 1736 † 1810

Le religieux et le chasseur. 1763.

H150(221)xL229(278)mm.

Eau-forte originale. Rousseurs claires. Perez n°25. I.F.F. 1800 n°25. Signée des initiales et datée dans la planche. Epreuve sur papier vergé du premier état sur deux, avant de nouveaux travaux dans le paysage et avant toutes lettres. Imprimée à Paris chez P.-F. Basan (1723 † 1797). Huitième composition d'une "Suite de dix paysages" du même artiste. Marges.

225 €



N°20 De **BOISSIEU Jean-Jacques**

Lyon 1736 † 1810

Le Repos des Faucheurs.

1795.H290(365)xL367(456)mm.

Eau-forte et pointe sèche d'après Adriaen Van de Velde (Amsterdam 1636 † 1672).

Très rares rousseurs marginales. Perez n°99.

Belle épreuve sur papier vergé, du second état sur quatre, avant la reprise du trait carré et avec les initiales de de Boissieu, la date et le nom de Van de Velde dans la tablette. Marges. Bel état.

270 €



Catalogue XXXV avril 2022

N°21 FLODING Per Gustaf

Stockholm 1731 † 1791

[Daphné changée en laurier].

1762.H350(395)xL276(305)mm.

Gravure à l'aquatinte imprimée en bistre en manière de lavis d'après François Boucher (Paris 1703 † 1770). Papier légèrement empoussiéré et portant quelques tâches principalement marginales. P. J. Richard (Boucher) n°1012. Le Blanc n°2.

Portalis et Beraldi p. 203. Epreuve sur papier vergé, avec l'adresse "A Paris chez L'Auteur Rue l'Evêque entre les Rues D'argenteuil et St Anne au Carrefour des 4 Chéminées la 3 Porte Cochere a gauche chez madame Dériseville". Revêtue au verso d'une marque de collection manuscrite à l'encre brune "A. Müller" (?) (Lugt non décrit). Marges.

650 €



N°22 FOULQUIER Joseph François

Toulouse 1745 † 1789 Martinique

Paysage. H102xL179mm.

Eau-forte originale. Coupée à l'intérieur de la marque du cuivre, un dépôt de colle de petite taille sous le trait carré. Une tâche brune atteignant le haut du sujet. I.F.F. après 1800 n°24. Signée à la pointe dans la planche. Epreuve sur papier vergé. Marges du cuivre.

250 €



Catalogue XXXV avril 2022

GAMELIN D'après Jacques
Carcassonne 1738 † 1803

N°23 *Cabaret des vices. (Allégorie).* 1779.

H189(362)xL230(420)mm.

Eau-forte par Jacques Lavallée (Actif de 1776 à 1825). Traces de mouillures dans les marges et rousseurs éparses. I.F.F. (Lavallée) n°7. Epreuve sur papier vergé avec le nom des artistes gravé à la pointe. Composition créée pour le "Recueil d'Ostéologie et de Myologie".

800 €



N°24 *Squelette vu par derrière, agenouillé.* 1779.

H355(550)xL250(418)mm.

Eau-forte originale. Pli médian horizontal, rares rousseurs claires. I.F.F. n°9. Épreuve d'état à l'eau-forte pure, sur papier vergé. Composition réalisée pour le "Nouveau Recueil d'Ostéologie et de Myologie". Bonnes marges.

1 000 €

N°25 *Bandeau, Combat de Cavaliers.* 1779.

H140(297)xL264(423)mm.

Eau-forte. Rares rousseurs et auréoles marginales dans les bonnes marges. Prosper de Beaudicourt décrit la planche comme douteuse. I.F.F. n°8. Epreuve sur papier vergé filigrané (lettres). Selon la Bibliothèque Nationale de France il s'agit du premier bandeau du premier tome du "Recueil d'Ostéologie et de Myologie".

300 €



Catalogue XXXV avril 2022

GRATELOUP Jean-Baptiste de
Dax 1735 † 1817

N°26 *Portrait de Jean-Baptiste Rousseau (Paris 1669 † 1741 Bruxelles)*. 1766.

H118(161)xL73(127)mm.

Gravure selon le procédé Grateloup d'après Jacques A. J. Aved (Douai 1702 † 1766 Paris). Rares rousseurs claires marginales. Fauchaux n°9. Rare épreuve avec la lettre et le fond gravé sur vergé fort, portant au verso les marques de collection de Chevalier J. Camberlyn (Lugt. 514) et de Soliman Lieutaud (milieu du XIXe siècle), artiste, marchand d'estampes et auteur à Paris (Lugt 1682). Marges.

800 €



N°27 *Adrienne Lecouvreur (Épernay 1692 † 1730 Paris) dans le rôle de Cornélie, héroïne de la pièce de Corneille "La Mort de Pompée*. 1767-1768.

H126(185)xL92(136)mm.

Gravure selon le procédé de J.-B. de Grateloup d'après Charles Antoine Coypel (1694 † 1752). Rares rousseurs dans la tablette et petites traces d'ancien montage au verso. Fauchaux n°6. I.F.F. XVIIIème, Tome X, n°5. Rare épreuve du premier état sur trois sur vergé pelure crème, avant toute lettre mais avec le fond gravé. Représentation de l'actrice Adrienne Lecouvreur dans le rôle de Cornélie, héroïne de la pièce de Corneille "La Mort de Pompée, V, 1". Marges.

600 €



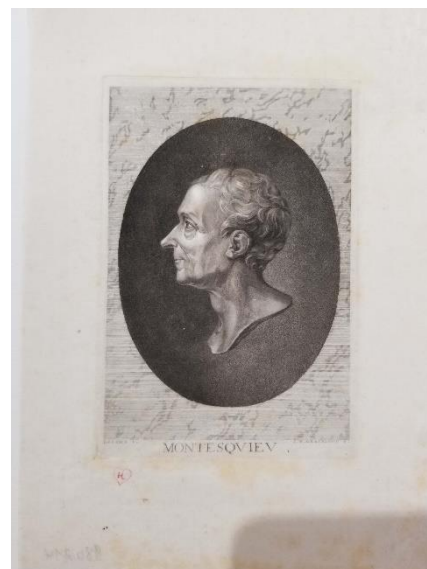
Catalogue XXXV avril 2022

N°28 *Portrait de Montesquieu (La Brède 1689 † 1755 Paris)*. 1768.

H110(173)xL74(119)mm.

Gravure selon le procédé de J.-B de Grateloup d'après Jacques-Antoine Dassier (Genève 1715 † 1759 Copenhague). Rousseurs claires. Fauchaux n°7. I.F.F. non décrit. Signée et titrée sous le sujet. Épreuve sur papier Chine, portant le timbre de collection rouge d'Henri Ledoux, collectionneur de lettres autographes, de dessins et d'estampes à Paris (Lugt 4052). Toutes marges.

650 €



N°29 *Portrait de Fénelon (St-Mondane 1651 † 1715 Cambrai)*. 1767.

H107(181)xL74(134)mm.

Gravure selon le procédé Grateloup d'après J.Vivien (Lyon 1657 † 1734 Bonn) . Bel état, quelques rousseurs pâles marginales. Fauchaux n°5. I.F.F. XVIIIème, Tome X, n°4. Rare épreuve sur papier vergé crème du deuxième état sur quatre (avec le fond gravé mais avant la lettre) d'une plaque qui, même dans sa version finale, ne connut que le tirage de 1767. Toutes marges.

750 €



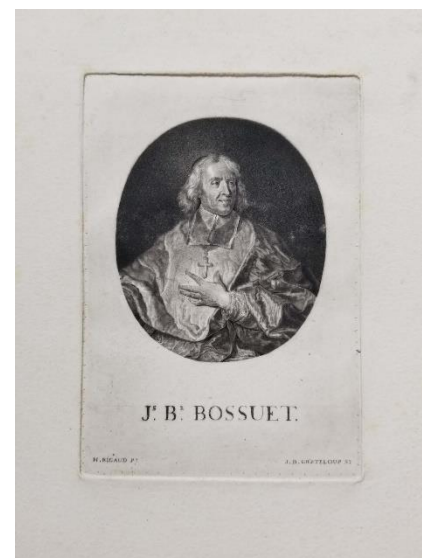
Catalogue XXXV avril 2022

N°30 *Portrait de Jacques-Bénigne Bossuet (Dijon 1627 † 1704 Paris).*

H108(234)xL73(152)mm.

Gravure selon le procédé de J.-B de Grateloup d'après Hyacinthe Rigaud (Perpignan 1659 †1743 Paris). Bon état général, rares rousseurs pâles. Fauchoux n°2. Épreuve de l'état définitif, sur papier vélin, avec le titre et le nom de J.B. Grateloup dans la tablette. Toutes marges non ébarbées.

750 €



N°31 **HERTZ Johann Daniel**

Augsburg 1693 † 1754

[Etudes de mains]. Naturae artis studio felicitate representate pars II. Exhibens varice figurae manus a pueris ad fenes. c.1720-

1730.H190(250)xL296(400)mm.

Rare suite complète de six gravures originales au burin dont la page de titre. Marges défraîchies, deux trous d'aiguille dans la marge gauche de chaque planche de la série, rousseurs marginales. Belles épreuves sur papier vergé filigrané. Rare ensemble complet. Marges.

500 €

Catalogue XXXV avril 2022

JACKSON John-Baptist

1701 † 1777

Artiste prolifique et inventif, Jackson mit au point une encre d'impression à base d'huile plus à même de reproduire les effets qu'il recherchait en reproduisant des peintures de maîtres.

N°32 *Le massacre des innocents.* 1739.

H478xL630mm.

Bois gravé d'après le Tintoret (Venise 1518 † 1594), imprimé en diverses teintes de brun. Ondulation du papier et quelques plis d'impression. Déchirure restaurée en marge inférieure et traces d'humidité en marge supérieure gauche. Kainen n°18. Épreuve avec la lettre sur papier vergé (filigrane difficilement lisible). Belle impression et bonnes marges.

2 000 €



N°33 *Moïse sauvé des eaux.* 1741.H560(625)xL370(475)mm.

Bois gravé d'après Sebastiano Ricci (Belluno 1659 † 1734 Venise), imprimé en diverses teintes de brun. Ondulation du papier et quelques plis d'impression. Kainen n°28. Épreuve avec la lettre sur papier vergé fort. Belle impression. Bonnes marges. *Le sujet reprend une toile de Ricci, longtemps attribuée à tort à Véronèse comme décrit par le British Museum (voir numéro d'inventaire : 1878,0914.58).*

2 000 €

N°34

La mise au tombeau. 1739.H634xL475mm.

Bois gravé d'après Jacopo Bassano (c. 1510 † 1592), imprimé en diverses teintes de brun. Ondulation du papier et quelques plis d'impression. Une auréole d'humidité en marge inférieure. Kainen n°19. Épreuve avec la lettre sur papier vergé fort. Belle impression et bonnes marges.

2 000 €



Catalogue XXXV avril 2022

N°35 LASINIO Carlo

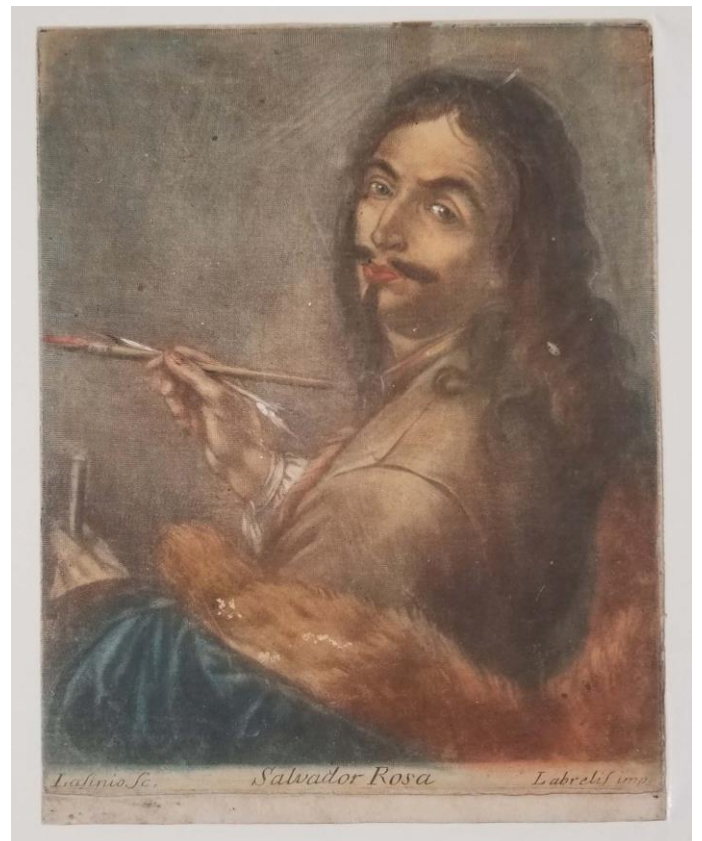
Trévis 1759 † 1838 Pise

Portrait de Salvator Rosa. c.1789.

H169xL127mm.

Manière noire originale imprimée en couleurs et réhauts. Coupée à la limite de la marque du cuivre sur trois côtés et petite marge en pied. Traces d'anciens montages et rousseurs très claires au verso. Rares éraflures atteignant le sujet. Monod n°5. Belle épreuve avec la lettre sur papier vergé, imprimée par Labrelis. Composition faisant partie de l'œuvre majeure de Lasinio : "Gli Autoritratti Della Real Galleria Di Firenze", un ensemble de presque 350 manières noires représentant les autoportraits d'artistes conservés dans le Corridor Vasari de Florence. Si aucun exemplaire de la série complète, publiée en 1789, ne semble avoir survécu au temps, les portraits individuels comme le nôtre sont révélateurs du savoir-faire que Lasinio acquit auprès de la Famille Dagoty, célèbre pour leur maîtrise de la manière noire polychrome, technique alors encore relativement récente.

400 €



Catalogue XXXV avril 2022

N°36 LE CHARPENTIER René-Jacques

Caen 1733 † 1770 Paris

Calendrier Royal pour l'Année Bissextile 1764. [Vue de la Place Louis XV, aujourd'hui place de la Concorde]. c.1764.

H285(303)xL344(357)mm.

Eau-forte d'après Jacques De Sève (Actif entre 1742 et 1788). Pli médian vertical, papier empoussiéré et portant de rares traces d'encre dans l'angle supérieur gauche causées par une écriture au verso. I.F.F. n°3. Épreuve avec la lettre sur papier vergé filigrané (lettres). A Paris chez Desnos, ingénieur géographe, Rue St Jacques au Globe. Petites marges. Vue de la place Louis XV, avec en son centre la Statue Equestre de Louis le Bien Aimé, érigée le 14 février 1758.

350 €



N°37 LE GENTIL Jean-Philippe-Guy Comte de Paroy

1750 † 1824

[Scènes de contes et animaux exotiques]. 1787.

H73xL79mm.

Eau-forte originale. Coupée à la marque du cuivre et traces d'anciens montages au verso. Une unique rousseur claire dans le sujet. Signée et datée à la pointe. Épreuve sur papier vergé avec marges du cuivre. Paroy, reconnu pour la grande finesse de ses compositions circulaires, ne représenta pas seulement des fables comme on le croit souvent. Il fit en effet appel à toutes sortes d'iconographies pour graver ses œuvres précieuses et minuscules : animaux, contes populaires, mythes antiques... L'artiste, qui grava même des boutons, montre ainsi tout son talent de miniaturiste dans la gravure que nous présentons, y réunissant animaux exotiques, scènes narratives et vanités.

800 €



Catalogue XXXV avril 2022

N°38 OESER Adam Friedrich

Bratislava 1717 † 1799 Leipzig

Psyché et l'Amour. 1770-1780.H289xL213mm.

Eau-forte originale. Coupée à la limite de la marque du cuivre et traces d'ancien montage au verso. Nagler n°5. Signée, titrée et dédicacée dans la tablette à Friedrich Von Hagedorn (Hamburg 1708 † 1754 ebenda). Belle épreuve du 2ème état sur 2, avec la lettre, sur vergé fort, revêtue d'un timbre noir peu lisible. Filet de marge.

600 €



XIX ème siècle

N°39 CARICATURE

REVOLUTIONNAIRE. ANONYME

XIXème.

Les Réfractaires allant à la Terre Promise. 1792.H460xL590mm.

Eau-forte en coloris de l'époque. Coupée à l'intérieur de la marque du cuivre et pli d'impression. Rousseurs claires et quelques tâches. Un trou de vers dans le sujet et un petit manque en marge droite. Insolée au verso. De Vinck n°4418. Epreuve sur papier vergé filigrané (armoiries et lettres), titrée et légendée en tablette. Revêtue au verso de la marque de collection de Thierry Potier (Lugt non référencé). Marges.

Scène satirique représentant le Pape déguisé en Moïse bénissant les nouveaux venus : Louis Joseph de Bourbon, Charles X, Louis XVIII, Damas d'Antigny, Mirabeau, Louis Auguste Le Tonnelier, A.L. Séguier, L.H.J. de Bourbon.



Catalogue XXXV avril 2022

2 500 €

N°40 AUER Alois

Wels 1813 † 1869 Vienne

Mineralographie. 1853.H198(234)xL136(139)mm.

Impression naturelle (Naturselbstdruck) originale. Quelques rousseurs claires dans les marges dont les bords sont légèrement insolés. Coupée à la marque du cuivre à gauche. Rare épreuve sur papier vélin revêtue de la marque de collection rouge de Henri Ledoux (Lugt L.4052), collectionneur parisien de dessins et d'estampes (XXème siècle). Publiée par K.K. Hof und Staatsdruckerei, éditeurs à Vienne. Alois Auer, directeur de la "Staatsdruckerei" (Office National des Impressions d'Autriche) à Vienne de 1841 à 1868, fut également inventeur, développant de nombreuses techniques d'impressions mécaniques ou chimiques rendues possible par la normalisation de l'accès au courant électrique dans les ateliers. On lui doit notamment le procédé dit d'impression naturelle ou "Naturselbstruck", qui permet de créer des plaques imprimables par moulage et galvanoplastie. La présente épreuve est l'une des tentatives victorieuses d'Auer, dans laquelle on reconnaît le fossile de poisson qui fut utilisé pour créer la plaque d'impression.

600 €



N°41 BARON-GERARD D'après François

Rome 1770 † Paris 1837

Portrait d'Henri IV (Pau 1553 † 1610 Paris). 1819.H366xL270mm.

Lithographié par Charles Philibert de Lasteyrie du Saillant (Brive la Gaillarde 1759 † 1849). Quelques rares rousseurs et marges légèrement insolées. I.F.F. après 1800 (Lasteyrie), n°12. Belle épreuve sans lettre, sur papier vélin. Planche pour l'édition de 1819 des "Lettres autographes et inédites de Henry IV". Le portrait du souverain fut réalisé par Philibert de Lasteyrie du Saillant d'après Le Baron Gérard en 1817 en tant que l'une des douze planches des "Lettres autographes et inédites de Henry IV". De légères modifications furent apportées au costume du Roi lors de l'édition de 1819.

800 €



Catalogue XXXV avril 2022

N°42 BEAUFRERE Adolphe

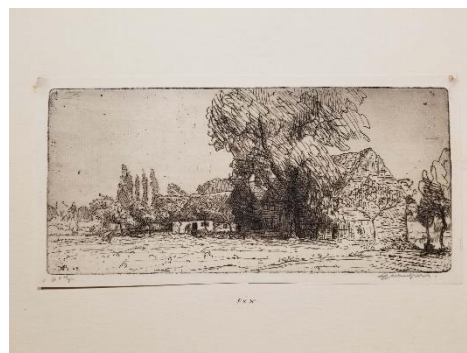
Quimperlé 1876 † Larmor-Plage 1960

Ferme à Manbray (Belgique). 1909.

H95(108)xL200(214)mm.

Eau-forte et pointe sèche originale. Légère trace de montage en transparence dans les coins supérieurs. I.F.F. après 1800 non décrit. Signée du monogramme et datée à la pointe en bas à gauche dans la composition. Épreuve contresignée et justifiée au crayon par l'artiste, sur papier vergé montée sur vélin. Petites marges.

350 €



N°43 BEAUFRERE Adolphe

Quimperlé 1876 † Larmor-Plage 1960

Moulin-à-Mortagne-du-Nord. 1909.

H175(190)xL259(276)mm.

Eau-forte originale. Rares rousseurs pâles au verso. Tâche brune à l'angle supérieur gauche en marge. I.F.F. après 1800 non décrit. Signée du monogramme et datée à la pointe en bas à droite de la composition. Belle épreuve contresignée et numérotée "2/40" au crayon par l'artiste, sur papier japon nacré. Petites marges.

450 €



N°44 BIESE Karl

Hamburg 1863 † Tübingen 1926

Herbst (L'automne). H370xL499mm.

Lithographie originale imprimée en couleurs. Léger manque sur la pointe inférieure droite de la feuille. Signée dans la planche. Belle épreuve sur papier vélin, contresignée et titrée au crayon gris par l'artiste. Révêtue au verso du timbre rouge d'une association artistique allemande. Bonnes marges. Bel état de conservation.



Catalogue XXXV avril 2022

450 €

N°45 **BLACHE Charles Philippe**

Grenoble 1860 † 1908

Crépuscule. 1894.H356xL269mm.

Lithographie originale imprimée en bistre. Quelques pâles rousseurs et une auréole d'humidité au bord de la marge inférieure. I.F.F. après 1800, Tome 2 (unique planche décrite). Stein & Karshan n°8. Signée et datée dans la planche. Belle épreuve sur papier Japon vergé, contresignée et datée au crayon bleu par l'artiste, portant le timbre sec de l'Estampe Originale (Lugt 819) et la marque de collection (Lugt 5031) d'Henri M. Petiet (Saint-Prix 1894 - 1980 Seine-et-Oise), éditeur, libraire et marchand d'estampes et de dessins à Paris. Tirage à 100 exemplaires réalisé pour l'Estampe Originale. Bonnes marges.

750 €



N°46 **BOUTET DE MONTEL Bernard**

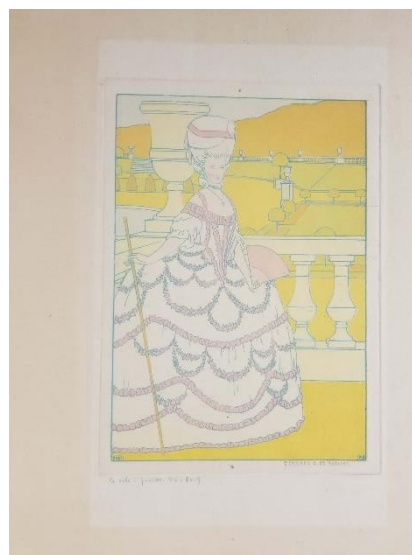
Paris 1881 † Açores 1949

La robe à panier. 1908.

H259(497)xL190(321)mm.

Eau-forte originale, imprimée en couleurs au repérage. Couleurs très fraîches, marges légèrement oxydées. I.F.F. non décrit. Signée du monogramme et datée dans la planche. Épreuve sur vélin crème, titrée, justifiée "tirée à 7/60" et contresignée à la mine de plomb par l'artiste. Bonnes marges.

600 €



Catalogue XXXV avril 2022

N°47 BRACQUEMOND Félix

Paris 1833 † 1914 Sèvres

La Terrasse de la Villa Brancas. 1876.

H247(296)xL349(422)mm.

Eau-forte et pointe sèche originale. Papier légèrement oxydé, rousseurs éparses au dos. Beraldi n°215. IFF après 1800 n°377. Signée et datée dans la planche. Epreuve de l'état définitif, sur papier vergé filigrané (Iris). Imprimée par André Salmonet et publiée dans "L'Art" en 1876. Marges.

500 €



N°48 CARDON (Dit Dornac, Pol, ou Paul Marsan) Paul

Paris 1858 † Paris 1941

[Portrait de Henri Fantin-Latour (1836 † 1904) dans son atelier, de trois quart-face].

Entre 1875 et 1904.

H110xL153 mm.

Photographie argentique. Tirage sur papier albuminé, contrecollé sur carton léger. Paul Cardon fut l'un des premiers photographes mondains qui, à partir des années 1880, fit du portrait d'artistes et de célébrités son fond de commerce. Son portrait de Fantin-Latour nous fait ainsi rentrer dans l'intimité professionnelle de l'artiste. Dans le fond de l'atelier est perceptible la toile du "Portrait de la Famille Dubourg" (1878), aujourd'hui au musée d'Orsay. Un exemplaire de cette photographie est conservé au Musée Carnavalet (numéro d'inventaire PH8824).

800 €



Catalogue XXXV avril 2022

N°49 CHAM Amédée Charles Henry de Noé, dit
Paris 1818 † 1879

[Scène de banquet antique].

H183(248)xL149(205)mm.

Procédé original de gravure sur plâtre à la plume.
Rares rousseurs claires. Traces d'un ancien
montage au verso du vergé bleu. Epreuve d'un
procédé de gravure sur plâtre peu employé par
l'artiste, imprimée sur papier chine monté sur vergé
fin bleu. De toute rareté.

350 €



N°50 CHARLET Nicolas-Toussaint

Paris 1792 † 1845

Le Bulletin de Navarin. Respectivement
H248x319mm & H268xL350mm.

Réunion de deux lithographies originales.

Rares rousseurs dans les bonnes marges. I.F.F.
n°221. Belle épreuve d'essai avec la remarque sur
papier vélin, revêtue du timbre sec "J.L.R" (Lugt
non décrit). Imprimée par Villain et éditée chez
Gihaut Frères (à Paris). Planche n°14 de « L'Album
Lithographie » publié par Gihaut en 1828. On y
joint une épreuve sans la remarque sur papier
chine appliqué.

350 €



Catalogue XXXV avril 2022

N°51 DAUMIER Honoré

Marseille 1808 † 1879

Nous avons grande représentation aujourd'hui... 1847. H280xL357mm.

Lithographie originale. Delteil n°1367. Signée des initiales de l'artiste dans la planche. Epreuve de l'état définitif sur papier vélin, imprimée chez Aubert à Paris. Revêtue du timbre de l'ancienne collection (Lugt n°68a) d'André Bloc (décédé en 1947 à Paris, il possédait l'une des plus grandes collections d'estampes de Daumier), ainsi que celle (Lugt n°4096) de Roger Passeron (Historien de l'art et collectionneur, né en 1920). Planche n°31 de la série "Les Gens de Justice". Bel état de conservation, bonnes marges.

800 €



N°52 DAUMIER Honoré

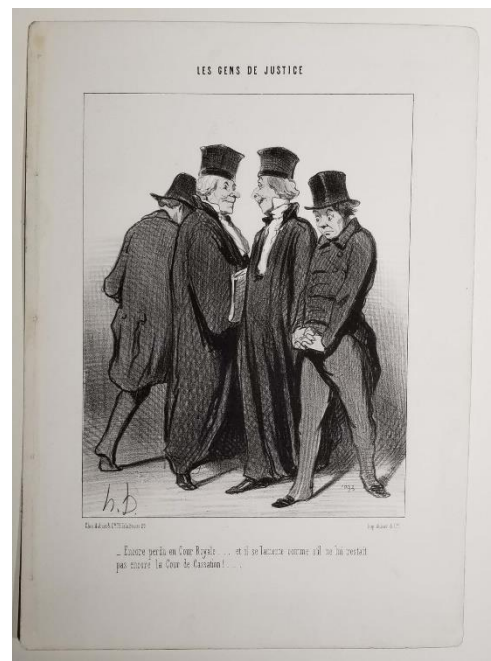
Marseille 1808 † 1879

Encore perdu en Cour Royale...

1848.H349xL265mm.

Lithographie originale. Points de reliure visibles dans le bord légèrement insolé de la marge gauche. Delteil n°1370. Signée des initiales de l'artiste dans la planche. Epreuve de l'état définitif sur papier vélin, avec la lettre, imprimée chez Aubert à Paris. Revêtue de la marque de collection (Lugt n°4096) de Roger Passeron (Historien de l'art et collectionneur, né en 1920). Planche n°34 de la série "Les Gens de Justice". Bonnes marges.

800 €



Catalogue XXXV avril 2022

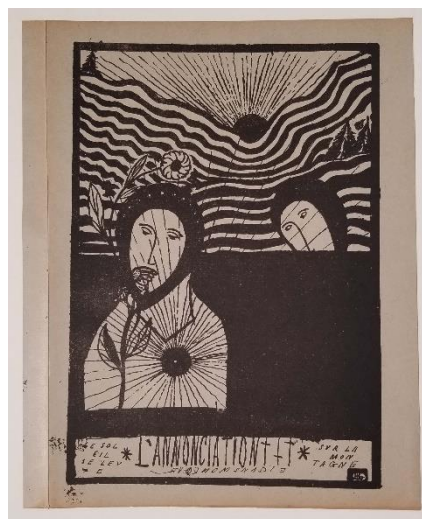
N°53 DE GOURMONT Remy

Bazoches-aux-Houlmes 1858 † 1915 Paris

L'Annonciation. Janvier 1895.H264xL210mm.

Lithographie originale. Bord des marges légèrement insolé. Signée du monogramme dans la planche. Belle épreuve sur papier vélin couché bleu gris, issue de L'Ymagier n°2 de janvier 1895. Bel état. La plus célèbre des deux seules compositions créées par De Gourmont pour illustrer la revue qu'il créa en collaboration avec Alfred Jarry et qui fut éditée de 1894 à 1896.

600 €



N°54 DETHOMAS Maxime

Garges 1867 † 1929 Paris

Parisiennes. 1895.H455xL290mm.

Lithographie originale imprimée en bistre. Bord des bonnes marges légèrement empoussiéré. I.F.F. après 1800 non décrit. Belle épreuve du tirage de luxe, justifiée "O" au crayon rouge sur papier jupon, revêtue du timbre sec de la revue "Le Centaure" (Lugt 2782). Tirage à 100 épreuves.

500 €



Catalogue XXXV avril 2022

DORE Gustave

Strasbourg 1832 † Paris 1883

N°55 *L'Ogre*. 1862.H400xL570mm

Lithographie originale. Rares courtes déchirures et rousseurs claires dans les bonnes marges légèrement empoussiérées. Béraldi, n°80. I.F.F. après 1800, n°321. Signée dans la planche. Épreuve sur chine appliqué, imprimée par Lemercier, à Paris. Planche n°6 de "L'Album de Gustave Doré", édité par Goupil et Cie à Paris. Marges. Cette estampe fut créée d'après le récit "Le Petit Poucet" de Charles Perrault.

450 €



N°56 *Frère Angel*. c.1839.H317x450 mm

Lithographie originale. Rousseurs marginales et au verso, traces d'ancien montage au dos. Béraldi, n°79. I.F.F. après 1800, n°202. Signée dans la planche. Épreuve sur Chine appliqué, imprimée chez Bertauts à Paris. Planche n°467 publiée dans "Souvenirs d'artistes". Composition représentant des personnages du "Spiridion" de George Sand, publié en 1838-1839.

300 €



N°57 *L'Hallali du sanglier*. H360xL479mm

Lithographie originale. Quelques rousseurs éparses dans les bonnes marges partiellement empoussiérées. Signée dans la planche. Rare épreuve avant lettre sur papier Chine appliqué.

600 €



Catalogue XXXV avril 2022

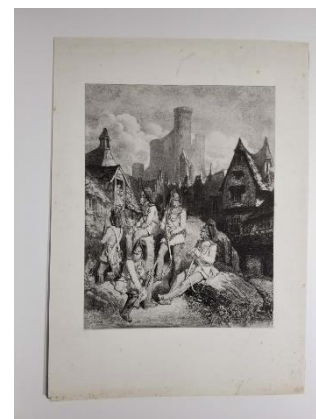
N°58 [*Soldats au repos.*] H530xL379mm

Lithographie originale. Quelques rousseurs éparses dans les marges empoussiérées.

Une courte déchirure consolidée en pied de la feuille.

Signée dans la planche. Rare épreuve avant la lettre sur papier Chine appliqué.

600 €



N°59 [*Scène de Mascarade.*] H366xL520mm.

Lithographie. Coupée à la limite du trait carré. Signée dans la planche. Belle épreuve sur papier chine appliqué.

800 €



N°60

Deux mères. 1862. H575xL403mm.

Lithographie originale. Quelques rousseurs claires dans les bonnes marges légèrement empoussiérées. Béraldi, n°80. I.F.F. après 1800, n°321. Signée dans la planche. Épreuve avec la lettre sur chine appliqué, imprimée par Lemercier à Paris. Planche n°11 de "L'album de Gustave Doré", recueil lithographique publié en 1862 par Goupil et Cie Editeurs, à Paris.

600 €



Catalogue XXXV avril 2022

N°61 DUCLAUX Antoine-Jean

Lyon 1783 † 1868 Sainte-Foy-lès-Lyon

Attelage de bœufs. H134(354)xL214(484)mm.

Eau-forte originale. Rousseurs de petite taille et oxydation marginale. I.F.F. après 1800 non décrit. Epreuve sur chine appliqué, annotée "hommage de l'auteur Duclaux" au crayon gris. Grandes marges.

150 €



N°62 DUEZ Ernest-Ange

Paris 1843 † Saint-Germain-en-Laye 1896

Les Pavots. 1894.H600xL243mm.

Pointe sèche originale. Infimes rousseurs en marge inférieure et bord des bonnes marges légèrement insolé. Stein & Karshan, n°21. Signée du monogramme à la pointe dans le sujet. Epreuve sur papier vergé, contresignée et numérotée "n°93" au crayon gris par l'artiste et revêtue du timbre sec de l'Estampe Originale (Lugt 819). D'un tirage à 100 exemplaires publié à Paris par André Marty.

400 €



N°63 DUMONT Maurice

1869 † 1899 Arvanches

Et je viendrai parmi vous. 1894

H334xL489mm.

Lithographie originale. Papier légèrement empoussiéré. I.F.F. après 1800 non décrit. Belle épreuve sur vélin, titrée au crayon gris et portant le timbre sec (Lugt 2254) de l'éditeur Edmond Sagot (1857 † 1917).



Catalogue XXXV avril 2022

450 €

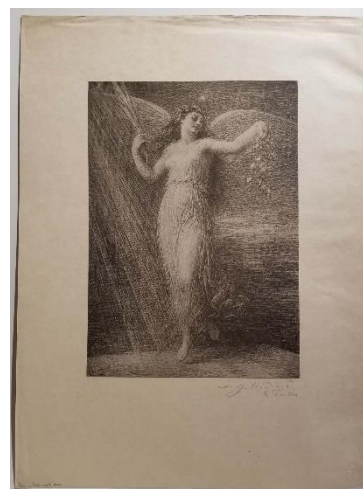
FANTIN-LATOURE Ignace Henri Jean Théodore
Grenoble 1836 † 1904 Buré

N°64 *Immortalité*. 1898. H550xL455mm.

Phototypie. Support légèrement empoussiéré.

Épreuve sur simili japon monté sur vélin, dédicacée au crayon à Germain Hédiard et contresignée au crayon par l'artiste. La planche est une phototypie d'un dessin exécuté par l'artiste pour la revue *L'Estampe Moderne*, dont le feuillet porte le timbre sec (Lugt 2790). Publiée par C. Masson et H. Piazza.

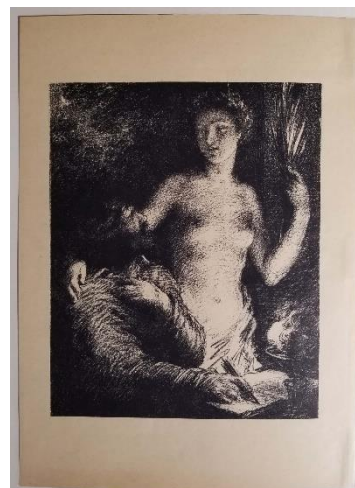
450 €



N°65 *Inspiration*. 1895. H380xL282mm.

Lithographie originale. Rousseurs très claires au verso. A. et A. Bonafous Murat n°213. Hédiard n°121. Signée dans la planche. Belle épreuve d'un tirage à 225 exemplaires sur simili japon crème, numérotée "110" au verso au tampon. Publiée par Maurice Dumont (1869 † 1899) pour le troisième volume de *L'Épreuve*, Album d'Art (Février 1895).

350 €



Catalogue XXXV avril 2022

N°66 *Déposition de croix*. 1893. H454xL640mm.

Lithographie originale.

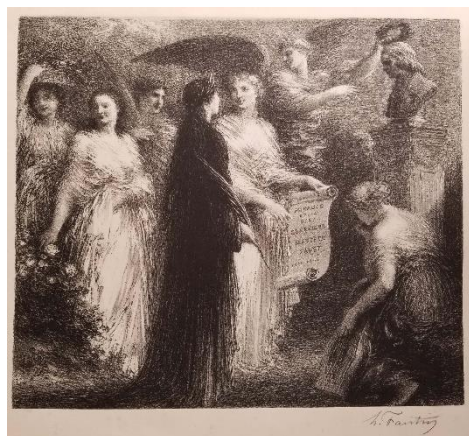
Très légère oxydation du papier.

Hédiard n°113 (II/II).

Signée dans la planche.

Belle épreuve du second état sur deux, avec la portée de Rossini sur chine appliqué sur vélin. Contresignée au crayon noir par l'artiste en marge. La marge supérieure montre une courte portée musicale, le titre de Stabat Mater et le nom de Giovacchino Antonio Rossini (Pesaro Italie, 1792 † 1868 Paris), l'œuvre du compositeur, jouée pour la première fois à Paris en 1842, ayant inspiré à Fantin-Latour sa représentation biblique.

600 €



N°67 A *Robert Schumann (2ème planche)*.

1893.H445xL587mm.

Lithographie originale. Rousseurs marginales, traces d'ancien montage au dos.

Hédiard n°109. Signée dans la planche.

Epreuve sur papier chine appliqué, contresignée par l'artiste. Marges.

600 €

Catalogue XXXV avril 2022

N°68 FLERS Camille

Paris 1802 † 1868 Paris

Le Musée, Vue prise à la Mailleraye.

1834.H126(214)xL204(274)mm.

Eau-forte originale. Rousseurs. Béraldi non décrit. I.F.F. non décrit. Epreuve sans la lettre sur chine appliqué vélin fin. D'un tirage à 35 exemplaires pour les collaborateurs du Musée de Decamps. Marges.

275 €



XX ème siècle.

N°69 FRELAUT Jean

Grenoble 1879 † 1954 Vannes

Le sabotier. 1932.H127xL177mm.

Eau-forte et pointe sèche originale. Traces d'oxydation marginales. I.F.F. après 1800 n°241. Signée et datée à la pointe dans le sujet. Epreuve d'état justifiée et contresignée au crayon gris, tirée sur un feuillet d'ancien registre manuscrit au verso.

400 €



N°70 GAVARNI Guillaume-Sulpice Chevalier dit

Paris 1804 † 1866 Paris

Madame Montigny. 1842.H262xL346mm.

Lithographie originale. Rousseurs. Epreuve d'essai imprimée sur vélin, revêtue de la marque de collection (Lugt 4898) d'Alexis Hubert Rouart (Paris 1839-1911).

850 €



Catalogue XXXV avril 2022

N°71 GAVARNI Guillaume-Sulpice Chevalier dit

Paris 1804 † 1866 Paris

Toujours étonnant. 1853.H192x160mm.

Lithographie originale. Restes d'onglets de montage au verso et coupée au sujet. I.F.F. après 1800 n°131-18. Rare épreuve d'essai sur papier vélin, portant le cachet de l'ancienne collection (Lugt 657) Edgar Degas (Paris 1834 † 1917 Paris). Imprimée par Lemercier au verso d'un essai de pierre de teinte. Planche n°18 de la série "Les Invalides du Sentiment".

1 000 €



N°72 GAVARNI Guillaume-Sulpice Chevalier dit

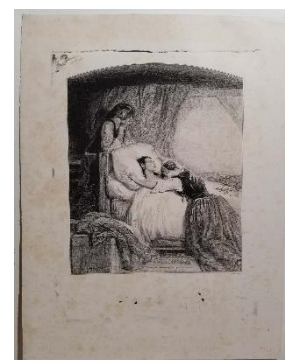
Paris 1804 † 1866 Paris

Les chevaliers de la Belle-Etoile. 1843.

H320xL244mm et H360xL274mm.

Réunion de deux lithographies originales. Rousseurs claires pour la première. Rousseurs marginales pour la seconde. I.F.F. après 1800 n°235. Belle épreuve d'essai avant nettoyage des marges. L'on y joint une épreuve de l'état avant lettre sur chine appliqué. Imprimées chez Bertault.

540 €



N°73 GHEYM Richard

Artiste belge, actif à la fin du XIX^e siècle.

La Nativité. 1895.H460xL192mm.

Bois gravé original imprimé en gris-bleu. Papier oxydé et portant un pli médian horizontal. Epreuve sur papier vélin. Composition créée par l'artiste belge Gheym pour la revue littéraire L'Ymagier, éditée en juillet 1895. Le véritable nom de Gheym reste encore inconnu aujourd'hui, bien que, selon N. Aubert, P.P. Fraiture et P. McGuinness (auteurs de "La Belgique entre deux siècles; Laboratoire de la modernité, 1880-1914."), il puisse s'agir d'un jeu de mots basé sur le germanique "geheim" signifiant secret, ou l'anglais "game" signifiant jeu.

800 €



Catalogue XXXV avril 2022

GOYA Y LUCIENTES Francisco José
Fuente de Todos (Aragon) 1746 † Bordeaux 1828

N°74 *La desgraciada muerte de Pepe Illo en la plaza de Madrid (La mort malchanceuse de Pepe Illo dans l'arène de Madrid). La Tauromachie.*

H241(285)xL350(451)mm.

Gravure originale à l'eau-forte, aquatinte, pointe sèche et burin imprimée en brun. Traces d'insolation dans les marges et au verso. Harris n°235. Delteil n°255. Epreuve sur papier vergé Van Gelder Zonen, de la quatrième édition par Perez Agua à la Chalcographie pour Ricardo de los Rios en 1905. Selon Harris, cette édition est la meilleure après la première. Planche 32 de la suite "La tauromachie". Marges.



1 500 €

N°75 *Dos grupos de picadores arrollados de seguida por un solo toro (Deux équipes de picadores défaites par un seul taureau). La Tauromachie.*

H244(290)xL354(455)mm.

Gravure originale à l'eau-forte, aquatinte, pointe sèche et burin imprimée en brun. Traces d'insolation dans les marges et au verso. Harris n°236. Delteil n°256. Epreuve sur papier vergé Van Gelder Zonen, de la quatrième édition, par Perez Agua à la Chalcographie pour Ricardo de los Rios en 1905. Selon Harris, cette édition est la meilleure après la première.



Planche 33 de la suite "La tauromachie". Marges.

1 500 €

Catalogue XXXV avril 2022

GRATELOUP Jean-Pierre Sylvestre de

Dax 1782 † Bordeaux 1862

C'est entre 1802 et 1805, durant ses études de médecine à Montpellier, que Grateloup réalise ses premiers dessins de mollusques qui illustrent une partie de l'ouvrage de Draparnaud (1805). Par la suite, vers 1806, il est initié par son oncle Jean-Baptiste Grateloup (1735-1817) à la gravure sur métal. Ce commerçant en pierres précieuses et érudit dacquois excelle dans de nombreuses disciplines savantes et artistiques : mathématiques, physique, chimie, histoire naturelle, astronomie, et beaux-arts. Peintre, sculpteur et dessinateur, il fit les portraits, entre autres, de Buffon et Linné. J.-B. Grateloup est également inventeur d'une technique particulière de gravure sur métal qu'il enseigne à son neveu. Ce procédé qui n'a jamais été divulgué à quiconque d'autre, ni découvert, est resté un secret de fabrication de la famille de Grateloup. Cette technique encore mystérieuse a pu permettre à J.-P. S. Grateloup de créer des planches pour illustrer ses travaux scientifiques. Néanmoins, cette méthode ne semble pas opportune pour la réalisation de tirages en série : "Les procédés du tirage demandaient presque autant d'habileté et de patience qu'il en avait fallu au graveur. Il y a souvent de grandes différences entre les épreuves, et surtout entre les épreuves des divers tirages".

N°76 *Portrait de Gabriel de Grateloup mon ayeul.* 1811.

H92(202)xL73(164)mm.

Gravure selon le procédé de J.-B de Grateloup. Rousseurs. I.F.F. non décrit. Fauchaux n°4. Rare épreuve d'essai sur papier vergé pelure, montée sur vélin crème, annotée par l'artiste. Petites marges.

1 200 €



N°77 *Pallas, d'après l'antique.* 1810.H63xL59mm.

Gravure selon le procédé de J.-B de Grateloup.

Fauchaux n°7. Belle épreuve sur vergé pelure.

Bel état de conservation.

600 €



N°78 *La Jeune Espagnole.* 1810.H82(114)xL56(74)mm.

Gravure selon le procédé de J.-B de Grateloup d'après Alexis Grimou (Argenteuil 1678 † 1733 Paris). Papier très légèrement oxydé et quelques rousseurs visibles en marge et au verso. Fauchaux n°2. I.F.F. (J.B.Grateloup), évoquée au n°9. Béraldi n°1. Epreuve d'essai de toute



Catalogue XXXV avril 2022

rareté, sur papier vélin, annotée à l'encre sépia par l'artiste: "noir de fumée [...] e.f.".

Marges.

800 €

N°79 *La Jeune Espagnole*. 1810.

H82(146)xL55(102)mm.

Gravure selon le procédé de J.-B de Grateloup d'après Alexis Grimou (Argenteuil 1678 † 1733 Paris). Nombreuses rousseurs.

Faucheux n°2. I.F.F. J.B.Grateloup : évoqué au n°9. Béraldi n°1. Rare

épreuve avec la lettre sur papier vergé fort. Marges.

650 €



N°80 *Portrait de John Dryden (Aldwinckle 1631 † 1700)*. 1810.

H79(115)xL58(75)mm.

Gravure selon le procédé de J.-B.Grateloup d'après J.-B. de Grateloup. Rares rousseurs éparses. Faucheux n°1 (état non décrit).

Béraldi n°2. I.F.F. XVIIIème, Tome X, n°2. Épreuve d'état de toute rareté sans le fond mabré et avec la lettre "J. Dryden/S.G.sculpt", sur vergé doublé monté sur vélin. Marges.

800 €



N°81 **GROUX Henry De**

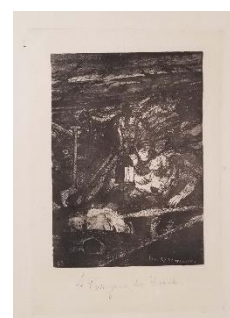
Bruxelles 1866 † 1930 Marseille

Le Fossoyeur des Vivants. 1893.H199(506)xL140(326)mm.

Aquatinte originale. Bonnes marges légèrement oxydées. Signée et datée dans la planche. Epreuve titrée, datée, et contresignée au crayon par l'artiste sur papier vergé, revêtue du timbre sec (L.1573) des éditions d'Edouard Kleinmann (8 Rue de la Victoire, Paris).

Toutes marges.

180 €



GUERARD Henri

Catalogue XXXV avril 2022

Paris 1846 † 1897 Paris

N°82 *Porte-cierge à boule de cristal*. 1884.H315(480)xL191(290)mm.
Pointe-sèche originale imprimée en brun. Léger pli oblique, une trace d'eau en marge gauche. Bertin n°528-555. I.F.F. après 1800 n°38. Épreuve sur papier vélin, annotée "état" et signée au crayon par l'artiste, revêtue du timbre rouge de l'artiste (Lugt 1157). Marges.

300 €



N°83 *Armure de Henri II*. c.1888.H235(307)xL163(242)mm.

Pointe-sèche originale. Pli souple de manipulation et empoussiérage marginal. Un très léger résidu de colle sur le sujet à environ 3 cm du coup de planche droit. I.F.F. n°89. Superbe épreuve du premier état sur deux (l'armure partiellement ombrée), sur papier vergé. Annotée à la mine de plomb dans l'angle inférieur droit : "1er Etat tiré à 5. n°3" et signée au crayon. Planche portant le timbre rouge de l'artiste dans le sujet (Lugt 1157). Marges.

500 €



N°84 *Scaramouche*. 1881.H140(214)xL99(145)mm.

Eau-forte originale. Très légère oxydation à l'extrême gauche du feuillet et menues salissures au verso. I.F.F. n°30. Signée à la pointe dans la planche. Très belle épreuve sur vélin fort blanc d'un premier état (avant les fonds et le trait d'encadrement). Petites marges.

300 €



N°85 *Les Confitures*. c.1888.

H157(230)xL232(283)mm.

Pointe sèche d'après Ph. Rousseau (Paris 1816 † 1887 Acquigny). Nombreuses ondulations. Marges pliées et très forte oxydation au verso consécutive à un ancien encadrement. I.F.F. n°63. Signée à la pointe dans la planche. Belle épreuve sur vergé du cinquième état sur sept, justifiée "5e état, tiré à 5. n°3." et contresignée à la mine de plomb. Marges.

300 €

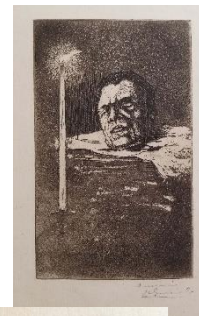


Catalogue XXXV avril 2022

N°86 *Le supplicié, ou Tête décapité.* Avant 1888.

H165(292)xL100(195)mm. Eau-forte et aquatinte originale imprimée en brun. Menues salissures et petite oxydation au bord de l'angle inférieur droit du feuillet. I.F.F. non décrit. A.B.M. n°69. Très belle et rare épreuve du second état sur sept, avec le cierge et le fond entièrement recouvert d'aquatinte. Annotée et signée par l'artiste à la mine de plomb.

400 €



N°87 *Polichinelle.* c.1876. H145(193)xL84(155)mm.

Gravure sur zinc d'après Ernest Meissonier (Lyon 1815 - 1891 Paris). Pâle trace d'oxydation sur les trois quarts inférieurs de la feuille. I.F.F. non décrit. A.B.M. n°121. Très belle épreuve sur vergé grège. Marges.

300 €



N°88 *Femme tenant Azor.* H220xL176mm.

Pointe sèche originale imprimée en bistre. Coupée à l'intérieur du coup de planche et trace de pli horizontal médian. I.F.F. non décrit. Très belle épreuve sur vergé crème, avec l'arête du nez de la femme retouchée à la mine de plomb, revêtue du timbre rouge de l'artiste (Lugt 3481).

600 €



N°89 *Le Fumeur.* Avant 1880. H319(364)xL225(225)mm.

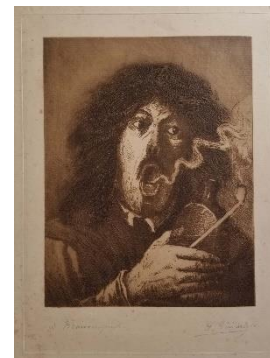
Eau-forte et pointe sèche d'après Adriaen Brouwer (Audenarde 1605 - 1638 Anvers), imprimée en sanguine. Légères salissures et pli médian horizontal. Epreuve coupée à la marque du cuivre à gauche et à droite. I.F.F. non décrit. A.B.M. n°125. Très belle épreuve du troisième état sur trois, avec une cigarette en remarque, sur vélin crème. Marges sur deux côtés.

400 €



Catalogue XXXV avril 2022

N°90 *Le Fumeur*. Avant 1880.H320(367)xL225(364)mm.
Eau-forte et pointe sèche d'après Adriaen Brouwer (Audenarde 1605 - 1638 Anvers), imprimée en bistre. Nombreuses rousseurs et traces d'ancien montage. I.F.F. non décrit. A.B.M. n°125. Epreuve du deuxième état sur trois, avant la remarque, sur vergé chamois. Annotée "A Brouwer pinxit" à la mine de plomb sous le sujet en bas à gauche, "H. Guerard sc" en bas à droite. Marges.
400 €



N°91 *Auroch attaqué par un serpent*. 1889.H163(176)xL237(248)mm.
Pointe sèche d'après un bronze d'Antoine-Louis Barye (Paris 1795 - 1875 Paris). Traces d'encre au bord du feuillet. I.F.F. n°72. Superbe épreuve sur papier vergé ivoire, signée à la mine de plomb et annotée "Etat" dans la marge inférieure. Indications en marge, à moitié masquée : "Gazette des Beaux-Arts". Planche rehaussée de plusieurs traits de crayon à gauche du socle, à l'emplacement d'une ombre qui figure sur l'estampe telle que publiée dans la Gazette des Beaux-Arts. Portant le timbre rouge de l'artiste (Lugt 1157). Marges
400 €



N°92 *Souterrains de l'ancien Hôtel Dieu ou Cagnards, hôtel Dieu*. Avant 1888.H225(257)xL256(278)mm.
Eau-forte et roulette originale.
Nombreuses traces d'encre essentiellement dans les marges. I.F.F. non décrit. A.B.M. n°64. Bertin n°269. Belle épreuve sur vergé fort revêtue du timbre rouge de l'artiste dans le sujet (Lugt 1157). "1er Etat HG" gravé en bas à droite dans la planche. Marges.



Catalogue XXXV avril 2022

400 €

N°93 *Tête de femme, ou Toréador.* Avant 1895.

H122(178)xL153(218)mm.

Bois gravé original. Rousseurs claires éparses et trous de punaise dans les angles. I.F.F. n°84-2. Belle épreuve sur papier vélin numérotée "001" au composteur au verso. Tirage pour l'édition de luxe de "L'Epreuve, Album d'Art", n°5, avril 1895.

500 €



N°94 *Portrait d'homme, de profil gauche.* 1875.

H258(297)xL200(235)mm.

Eau-forte et pointe sèche originale.

I.F.F. non décrit. Bertin n°48. Signée et datée à la pointe dans la planche. Belle épreuve sur vergé ivoire dédicacée "à l'ami Bardou" et revêtue du timbre de l'artiste (Lugt 1157). Marges. Bel état.

400 €



N°95 *La Reine d'Espagne.* 1881.

H145(210)xL97(138)mm.

Eau-forte originale.

Plis souples, papier légèrement empoussiéré. I.F.F. n°30.

Signée dans la planche. Belle épreuve sur vergé mince greige filigrané (lettres E et B entourant un caducée), annotée "3ème Etat tiré à 15. H.G.".

300 €



N°96 **HARDING James Duffield**

1798 † 1863

Elm and Birch, from The Park and the Forest. (Orme et bouleau, des parcs et des forêts). 1841.

H540xL360mm.

Lithographie originale imprimée en noir et brun. Rousseurs claires. Belle épreuve sur papier chine, imprimée par Charles Joseph Hullmandel (Britannique, 1789 † 1850) et publiée par Thomas McLean (Britannique, 1788 † 1875).



Catalogue XXXV avril 2022

200 €

N°97 **HEATH Charles**

1785 † 1848

Puck. Vide Midsummer Night's Dream. 1827.

H460(575)xL345(422)mm.

Burin d'après le tableau "The Puck" peint en 1789 (Mannings 2142) par Sir Joshua Reynolds (Plympton 1723 † 1792 Londres). Rousseurs très pâles et légère trace blanche dans le sujet. Une déchirure consolidée dans la marge droite et un trou d'aiguille en marge gauche. Hamilton p.154. Belle épreuve sur papier vergé, avec la lettre, imprimée par Mc Queen à Londres et publiée par R. Jennings. Bonnes marges. Composition créée pour illustrer une édition XIXème du texte de la pièce de théâtre "Songe d'une nuit d'été" (1600) de William Shakespear.

650 €



N°98 **ISABEY Jean-Baptiste**

Nancy 1787 † 1865 Paris

Mon fils, mon élève et mon ami.[Portrait d'Eugène Isabey]. 1821.

H265xL191mm.

Lithographie originale. Quelques rousseurs. I.F.F. après 1800 n°14. Signée, titrée et datée à la pointe dans la planche. Belle épreuve de l'état définitif, avec lettre, sur papier chine appliqué. Imprimée par G. Engelmann.

450 €



N°99 **JACQUE Charles-Emile**

Paris 1813 † 1894 Paris

Le Pêcheur, temps de pluie. 1847.H314xL449mm.

Lithographie originale. Très légèrement empoussiérée dans les marges. Béraldi Vol. VIII. N°191. Signée dans la planche. Belle épreuve sur chine appliqué sur vélin, imprimée chez Bertauts à Paris.

450 €



Catalogue XXXV avril 2022

N°100 JONGKIND Johan Barthold

Overijssel (Pays-Bas) 1819 † 1891 Saint-Égrève

Jetée au bois dans le port de Honfleur. 1865.

H238(378)xL315(571)mm.

Eau-forte originale. Empoussiérage et petit manque dans l'angle inférieur gauche. Courte déchirure dans l'angle supérieur gauche. I.F.F. après 1800 n°99. Delteil n°12. Epreuve sur vergé crème fort filigrané (Société des Aquafortistes) du second état sur trois, avant effaçage des inscriptions et du numéro.

Bonnes marges.

1 850 €



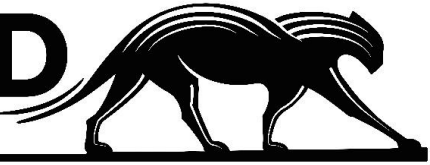
LABOUREUR Jean Emile

Nantes 1877 † 1943 Pénestin

N°101 [*Devant la mairie*]. 1925.H140(284)xL168(389)mm.

Eau-forte originale. Deux petits points bruns dans le sujet. Signée des initiales de l'artiste et datée « 1925 » à la pointe dans la planche. Belle épreuve sur vélin, justifiée 40/100 et contresignée au crayon gris, revêtue au verso d'une marque de collection "A" (Lugt non décrit). Bel état.





Catalogue XXXV avril 2022

450 €

N°102 *Chez le boucher.* 1930.

H100(250)xL65(160)mm.

Eau-forte originale. Belle épreuve sur vélin, justifiée "7/8",
titrée et contresignée au crayon gris, revêtue au verso d'une
marque de collection "A" (Lugt non décrit). Bel état.

450 €



N°103 *Le Jockey d'Epsom.* 1913.H209(275)xL220(347)mm.

Eau-forte originale. Papier très légèrement empoussiéré.

Sylvain Laboureur n°125. Belle épreuve sur papier vélin,
justifiée "18/30", titrée et signée au crayon gris. Grandes
marges.

800 €



LANÇON Auguste André

Sainte-Claude 1836 † Paris 1885

N°104 *Daim de France.* H120xL142mm.

Dessin original à l'encre de chine. Papier légèrement empoussiéré et oxydé. Traces
d'ancien montage au verso et infime trou d'aiguille sur le bord
inférieur de la feuille.

Dessin sur vélin crème, signé à l'encre par l'artiste et contres
igné par le graveur (M. Guillaume ?). Revêtu de la marque de
collection Alfred Beurdeley (1847 † 1919) (Lugt 421). Cette



Catalogue XXXV avril 2022

composition fut réalisée dans le but d'en faire des reproductions par clichés.

600 €

N°105 *Antilope Damas*. H116xL135mm.

Dessin original à l'encre de chine. Rares rousseurs claires dans l'angle supérieur gauche et traces d'ancien montage au dos. Dessin sur vélin crème, signé à l'encre par l'artiste et contresigné par le graveur (M. Guillaume ?). Revêtu de la marque de collection Alfred Beurdeley (1847 † 1919) (Lugt 421). Cette composition fut réalisée dans le but d'en faire des reproductions par clichés.

600 €



N°106 *Chamois*. H110xL125mm.

Dessin original à l'encre de chine. Une petite rousseur claire à l'angle inférieur gauche. Dessin sur vélin, signé à l'encre par l'artiste et revêtu de la marque de collection Alfred Beurdeley (1847 † 1919) (Lugt 421). Annotations manuscrites au verso : "Chamois/ même justification que les petits dessins d'animaux déjà cliché par M. Guillaume." Cette composition fut réalisée dans le but d'en faire des reproductions par clichés.

600 €



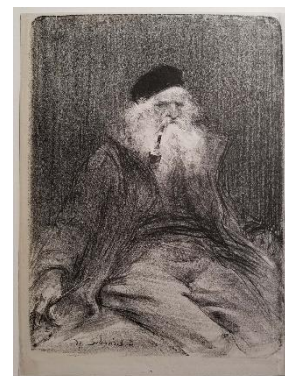
LEANDRE Charles-Lucien

Champsecret 1862 † 1934 Paris

N°107 *Vieux fumeur*. 1896.H380xL282mm.

Lithographie originale. Papier légèrement empoussiéré et léger pli dans l'angle gauche. I.F.F. après 1800 non décrit. Signée et datée dans la planche. Rare épreuve sur papier chine volant. Marges.

200 €



Catalogue XXXV avril 2022

N°108 *Programme pour la soirée du 16 Juin 1900 du Ministère des Finances.* H551xL360mm.

Phototypie. Très rares rousseurs claires et ondulations du papier. Signée dans la planche. Belle épreuve sur chine volant, imprimée chez Lemercier à Paris. Composition réalisée pour la couverture du programme sur double page éditée à l'occasion de la soirée annuelle du Ministère des Finances de France.

175 €



N°109 **LECOMTE Hippolyte**

Puiseaux 1781 † 1857 Paris

Naufrage de la Frégate la Méduse. Révolte d'une partie de l'Equipage sur le Radeau. 1818.H302xL448mm.

Lithographie originale. Traces de montages au dos et une courte déchirure en marge supérieure. Signée dans la planche. Épreuve sur papier vélin, imprimée par le Comte de Lasteyrie à Paris.

400 €



LEGRAND Louis

Dijon 1863 † 1951 Livry-Gargan

N°110 *Teutophonie, Souvenir d'Hunungue.* 1892.

H273(500)xL245(324)mm.

Eau-forte, pointe sèche et aquatinte originale. Légères traces d'oxydation au verso. Arwas n°44. Belle épreuve de l'état définitif sur simili-Japon, annotée "Etat" au crayon. Bonnes marges. Bel état.

350 €



Catalogue XXXV avril 2022

N°111 *Femme à sa toilette*. 1912.

H179(439)xL227(286)mm.

Pointe sèche originale. Arwas n°440. Signée à la pointe dans la planche. Très belle épreuve sur vergé mince filigrané "Louis Legrand", revêtue du cachet de collection de l'éditeur Gustave Pellet (Lugt n°1193). Grandes marges. Bel état.

300 €



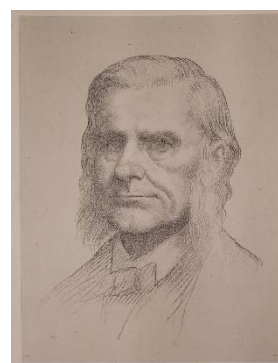
LEGROS Alphonse

Dijon 1837 † 1911 Londres

N°112 *Portrait du professeur Huxley*. 1891.H449xL314mm.

Lithographie originale. Rares rousseurs éparses. Epreuve sur papier chine appliqué sur vélin, portant en son verso la marque de l'ancienne collection (Lugt 5031) Henri M. Petiet (1894 † 1980), éditeur, libraire et marchand d'estampes à Paris. L'un des portraits de Thomas Henry Huxley (1825 1895) réalisé par Legros, à qui l'on doit notamment un portrait à l'huile du professeur de biologie et paléontologie britannique.

200 €



N°113 *Moissonneurs surpris par l'orage*. 1877-1890.

H335(410)xL444(539)mm.

Eau-forte et aquatinte originale. Rares traces de poussière, une déchirure le long du coup de planche dans l'angle inférieur droit. Bliss n°253. Epreuve sur papier vergé, annotée "Le coup de Vent" au crayon gris. Marges.

250 €



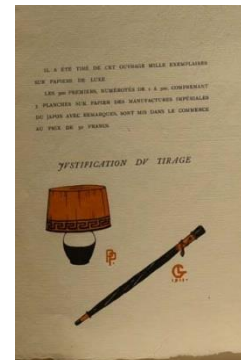
Catalogue XXXV avril 2022

LEPAPE Georges

Paris 1887 † 1971 Bonneval

Les Choses de Paul Poiret vues par Georges Lepape.

Considéré comme un chef d'œuvre du mouvement art-déco et l'un des plus beaux livres de mode de l'époque, cet album comprenant 12 compositions rompt avec la gravure de mode de l'époque. L'illustrateur Georges Lepape y présente les créations du couturier Paul Poiret, mettant en scène cette nouvelle silhouette féminine dans un goût orientalisant tout à fait original.



N°114 [*Femme à la rose*]. 1911.

H299(318)xL185(290)mm.

Pochoir original. Bon état général, angles droits très légèrement écornés. Feuillet non ébarbé sur le côté droit. Signée dans la planche. Belle épreuve imprimée en couleurs et encre or sur papier vélin.

Planche n°1 de l'album "Les Choses de Paul Poiret vues par Georges Lepape" paru en 1911, imprimé par Maquet, 10 rue de la Paix, Paris, le 15 février 1911.

1 500 €



N°115 [*Femme dans son salon*]. 1911

H280xL285mm.

Pochoir original. Trois plis verticaux visibles sur le feuillet, papier très légèrement oxydé. Belle épreuve imprimée en couleurs et encre or sur papier japon filigrané. Planche n°2 de l'album "Les Choses de Paul Poiret vues par Georges Lepape" paru en 1911, imprimé par Maquet, 10 rue de la Paix, Paris, le 15 février 1911

1 500 €



N°116 [*Trois femmes et fourrures*]. 1911.

H290(312)xL220(245)mm.

Pochoir original. Signée dans la planche. Belle épreuve imprimée en couleurs sur simili japon fort.

Planche n°3 de l'album "Les Choses de Paul Poiret vues par Georges Lepape" paru en 1911, imprimé par Maquet, 10 rue de la Paix, Paris.

1 500 €

N°117 [*Accessoires et bijoux*]. 1911.

Catalogue XXXV avril 2022

H300(317)xL385(405)mm.

Pochoir original. Transfert d'impression à droite du sujet et au verso. Signée dans la planche. Rare épreuve imprimée en couleurs et encre or sur papier vergé Van Gelder Zonen. Feuillet dépliant présentant divers accessoires d'inspiration orientale créés par Paul Poiret. Planche n°4 de l'album "Les Choses de Paul Poiret vues par Georges Lepape" paru en 1911, imprimé par Maquet, 10 rue de la Paix, Paris, le 15 février 1911. 600 €



N°118 [*Femme alanguie*]. 1911.

H264(289)xL266(283)mm.

Pochoir original. Bel état, papier présentant des plis souples d'humidité dans la marge droite. Signée dans la planche. Belle épreuve imprimée en couleurs sur papier Japon mince. Planche n°5 de l'album "Les Choses de Paul Poiret vues par Georges Lepape" paru en 1911, imprimé par Maquet, 10 rue de la Paix, Paris, le 15 février 1911.

1 500 €



N°119 [*Femme au turban*]. 1911.

H305(325)xL266(285)mm.

Pochoir original. Feuillet légèrement oxydé. Signée dans la planche. Belle épreuve imprimée en couleurs et encre or sur simili japon fort. Planche n°6 de l'album "Les Choses de Paul Poiret vues par Georges Lepape" paru en 1911, imprimé par Maquet, 10 rue de la Paix, Paris, le 15 février 1911.

5 000 €



Catalogue XXXV avril 2022

N°120 [*Deux femmes sur la terrasse regardant le feu d'artifice*]. 1911.

H305(312)xL270(285)mm.

Pochoir original. Feuillet comportant de légers plis souples d'humidité dans la marge droite. Signée dans la planche. Belle épreuve imprimée en couleurs et encre or et argent sur papier japon filigrané "super Japan E.D.". Planche n°7 de l'album "Les Choses de Paul Poiret vues par Georges Lepape" paru en 1911, imprimé par Maquet, 10 rue de la Paix, Paris, le 15 février 1911. 1 500 €



N°121 [*Chapeau orné de feuilles*]. 1911.

H240(325)xL270(288)mm.

Pochoir original. Quelques très rares piqûres presque invisibles. Belle épreuve imprimée en couleurs sur papier vélin, dont le bord droit est non-ébarbé. Planche n°8 de l'album "Les Choses de Paul Poiret vues par Georges Lepape" paru en 1911, imprimé par Maquet, 10 rue de la Paix, Paris, le 15 février 1911.

600 €



N°122

[*Femme à la perruche et au serviteur*]. 1911.

H310(320)xL270(284)mm.

Pochoir original. Papier très légèrement oxydé. Signée dans la planche. Belle épreuve imprimée en couleurs et encre or, sur Japon fort. Planche n°9 de l'album "Les Choses de Paul Poiret vues par Georges Lepape" paru en 1911, imprimé par Maquet, 10 rue de la Paix, Paris, le 15 février 1911.

1 500 €



Catalogue XXXV avril 2022

N°123 [*Trois femmes dans leur loge au théâtre*]. 1911.
H212(230)xL262(283)mm.

Pochoir original. Quelques plis souples d'humidité principalement en marge droite. Signée dans la planche. Belle épreuve imprimée en couleurs et encre or sur papier Japon Super Japan E.D.. Planche n°10 de l'album "Les Choses de Paul Poiret vues par Georges Lepape" paru en 1911, imprimé par Maquet, 10 rue de la Paix, Paris, le 15 février 1911.

1 500 €



N°124 [*Femme dans un jardin, tenant un oiseau en cage*]
1911. H292(312)xL153(280)mm.

Pochoir original. Quelques rares et discrètes rousseurs principalement dans la marge, insolation au verso. Signée dans la planche. Epreuve imprimée en couleurs et encre or sur papier vergé filigrané "Van Gelder Zonen". Planche n°11 de l'album "Les Choses de Paul Poiret vues par Georges Lepape" paru en 1911, imprimé par Maquet, 10 rue de la Paix, Paris, le 15 février 1911.

600 €



N°125 *Celles de demain*. 1911.H420(448)xL275(290)mm.

Pochoir original. Angle inférieur gauche légèrement corné, papier oxydé. Signée dans la planche. Epreuve imprimée en couleurs sur papier vélin, sous forme de feuillet dépliant réunissant quatre sujets. Planche n°12 de l'album "Les Choses de Paul Poiret vues par Georges Lepape" paru en 1911, imprimé par Maquet, 10 rue de la Paix, Paris, le 15 février 1911.

1 500 €



Catalogue XXXV avril 2022

N°126 **LEPERE Auguste-Louis**

Paris 1849 † 1918 Domme

Rue de la Montagne Sainte-Geneviève. 1906.

H252(298)xL150(194)mm.

Eau-forte originale. Pli souple vertical, rares rousseurs pâles. I.F.F. non décrit. Signée au crayon gris par l'artiste. Belle et rare épreuve sur papier japon vergé, tirée en dehors de l'édition à 40 exemplaires et revêtant le timbre rouge de l'artiste (Lugt 141). Marges.

350 €



N°127 **LEPRINCE Auguste-Xavier**

Paris 1799 † 1826 Nice

[Garçon de ferme apportant de l'eau à son bétail].

c.1820. H210xL280mm.

Lithographie originale à la plume. Trous d'aiguille dans la marge gauche et feuillet légèrement oxydé. I.F.F. non décrit. Epreuve sur vergé mécanique, portant la marque de collection rouge d'Albert Maroni (1852-1923), financier parisien et collectionneur de lithographies, et d'estampes japonaises (Lugt 150 b).

300 €



N°128 **LHERMITTE Léon-Augustin**

Mont-Saint-Père 1844 † 1927 Paris

*Un Vieux de la Vieille. 1873.*H239(522)xL158(360)mm.

Eau-forte originale. Rousseurs claires, traces d'encre d'impression dans les marges. I.F.F. après 1800 n°6. Le Pelley-Fonteny n°24. Epreuve sur chine crème appliqué sur vélin, du premier état sur deux, avant toute lettre. D'un tirage à 40 épreuves édité par Alfred Cadart (Saint-Omer 1828 † Paris 1875). Toutes marges.

250 €



Catalogue XXXV avril 2022

N°129 LUCE Maximilien

Paris 1858 † 1941 Paris

La Soupe à la Veillée. c.1900.

H376xL544mm.

Lithographie originale. Nombreuses rousseurs marginales. Très belle épreuve sur vélin, signée et dédicacée au crayon à Camille Pissarro. Revêtue du cachet de la collection (Lugt n°5031) Henri Petiet (1894 † 1980), éditeur et marchand à Paris. Grandes marges.



Au printemps 1887, les artistes rejetés par les salons académiques décident de créer leur propre événement : le Salon des Indépendants. Parmi les peintres exposant cette année-là, Luce rencontrera Camille Pissarro. Entraînés tous deux par l'élan du néo-impressionisme, Pissarro et Luce partagent aussi leurs convictions anarchistes et libertaires. Plus que confrères, ils furent amis, au point que lorsque Luce ne parvint pas à se remettre de sa séparation avec Ophélie Bresdin en 1822, c'est Pissarro qui l'entraîne à Londres pour lui changer les idées. La dédicace sur l'estampe que nous présentons est donc plus qu'une trace de la main de l'artiste, il s'agit du témoignage d'une collaboration artistique et affective.

2 000 €

N°130 LUNOIS Alexandre

Paris 1863 † Le Pecq 1916

Danse des courtisanes à Fez (Deuxième planche).

c.1894.H485xL622mm.

Lithographie originale. Papier légèrement oxydé, comportant au verso de rares rousseurs claires. I.F.F. après 1800, n°65. Belle épreuve sur simili-Japon, dédicacée à "Mr. Desjobert" et signée au crayon noir par l'artiste. Bonnes marges.



600 €

Catalogue XXXV avril 2022

N°131 MANET Edouard

Paris 1832 † 1883

Lola de Valence. 1863.

H264(442)xL182(311)mm.

Eau-forte, aquatinte et roulette originale. Très légères abrasions marginales. Harris n°33. Guérin n°23. McKean Fisher n°25. Signée dans la planche. Belle épreuve sur papier chine encollé sur vélin du sixième état sur huit, avec les adresses parisiennes de l'imprimeur Delâtre et des éditeurs Cadart & Luquet. La planche fait partie de la première impression de 1863 réalisée pour la Société des Aquafortistes. Selon Harris, la présence de la numérotation "67" en marge supérieure, est caractéristique de ce tirage. La tablette porte les quatre vers de Charles Baudelaire: "Entre tant de beautés que partout on peut voir; Je comprends bien amis que le Désir balance; Mais on voit scintiller dans Lola de Valence; Le charme inattendu d'un bijou rose et noir." Bonnes marges. Bel état. *Lola de Valence, danseuse star d'une troupe de ballet espagnol, inspira d'abord à Manet une huile sur toile du même nom, peinte en 1862 et conservée au Musée d'Orsay (numéro d'inventaire RF 1991).*

1 800 €



N°132 MARTIN Henri

Toulouse 1860 † Labastide-du-vert 1943

Rêveries. 1892.H452xL315mm.

Lithographie originale. Rares rousseurs marginales. I.F.F. Après 1800, n°1. Signée dans la planche. Rare et belle épreuve d'essai avant les remarques effacées, sur papier vélin fort. Toutes marges.

1 200 €



Catalogue XXXV avril 2022

MAURIN Charles-Lucien

Le Puy 1856 † 1914 Grasse

N°133 [*Essuyage devant le poêle*]. H239(4045)xL184(296)mm.

Pointe sèche originale imprimée en couleurs. Plis souples dans les angles dûs au montage du papier japon. Signée dans la planche. Epreuve imprimée sur papier simili-japon mince montée par les angles sur bristol greige. Grandes marges.

450 €



N°134 [*La toilette devant le poêle*]. H210(406)xL165(296)mm.

Pointe sèche originale imprimée en couleurs. Plis souples dans les angles dûs au montage du papier japon. Signée dans la planche. Epreuve sur papier simili-japon mince montée par les angles sur bristol greige. Grandes marges.

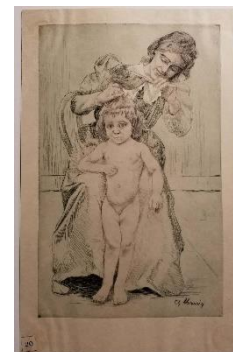
450 €



N°135 [*La coiffure*]. H313(372)xL186(224)mm.

Pointe sèche originale imprimée en couleurs. Plis souples dans les angles dûs au montage du papier japon. Un petit onglet appliqué dans l'angle gauche, avec la numérotation "20". Signée dans la planche. Epreuve imprimée sur papier simili-japon mince montée par les angles sur bristol greige. Marges.

450 €



N°136 **MILLET Jean François**

Gréville 1814 † Barbizon 1875

Portrait d'Olivier de Serres, Seigneur du Pradel, né en 1539 et mort le 2 Juillet 1619. 1858.H246xL159mm.

Lithographie d'après son fils Daniel de Serres (1539 † 1619). Rares rousseurs marginales et une mouillure dans l'angle inférieur droit. Delteil, n°23. Épreuve du second état sur deux, sur papier vélin. Imprimée chez Lemercier à Paris. Toutes marges.

450 €



Catalogue XXXV avril 2022

N°137 **MOUCLIER Marc**

Aigre 1866 † 1948 Paris

Affiche de l'Exposition Permanent à L'Art, Paris 17, Rue Guénégaud. Affiche.

H533xL344mm.

Lithographie originale. Petit manque à l'angle inférieur gauche, plis légers marginaux. Epreuve sur papier simili-Japon fin, avec la lettre rectifiée au crayon bleu. Numérotée au crayon bleu "n°116".

1 800 €



N°138 **PASCIN Jules**

Vidine 1885 † 1930 Paris

L'enfant prodigue buvant. 1927.H170(240)xL240(315)mm.

Eau-forte et roulette originale. Hemin-Krogh n°146. Belle épreuve sur papier vergé, justifiée "épreuve d'artiste X" au crayon gris, signée du timbre de l'artiste et revêtue du timbre sec des Ateliers Pascin. Grandes marges. Bel état.

600 €



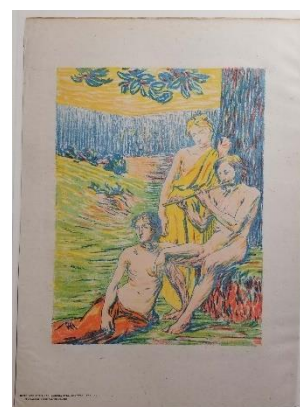
N°139 **PETITJEAN Hippolyte**

Mâcon 1854 † 1929 Paris

Pan IV (Arcadia). c.1898.H374xL268mm.

Lithographie originale en manière de crayon, imprimée en couleurs. Marges légèrement insolées. Belle épreuve sur chine volant montée sur calque, issue de la revue Pan IV. Toutes marges.

600 €



Catalogue XXXV avril 2022

PRUD'HON Pierre-Paul

Cluny 1758 † Paris 1823

N°140 *Une Lecture*. H351xL256mm.

Lithographie originale. Traces d'ancien montage au dos, rousseurs marginales et au verso. Béraldi n°2. G. n°7. Épreuve du premier tirage, avec la lettre et l'adresse de l'imprimeur Motte, sur Chine appliqué. Marges.

600 €

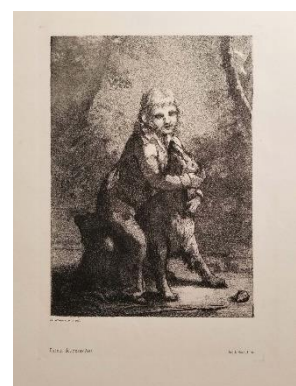


N°141 *L'enfant au chien. Le fils du maréchal Gouvion St Cyr*. 1822.

H445xL312mm.

Lithographie originale. Rousseurs éparses très pâles. Béraldi Tome 11, n°3. Épreuve sur chine greige appliqué sur vélin, imprimée chez Bertauts à Paris pour l'édition de luxe de la Gazette des Beaux Arts.

600 €



N°142 *Une famille malheureuse*. 1822. H306xL225mm.

Lithographie d'après Constance Mayer (Chauny 1774 † 1821 Paris). Un pli peu marqué dans l'angle supérieur droit, empoussiérage léger. Béraldi Tome 11 n°1. Épreuve du quatrième état sur quatre, avec le nom de l'imprimeur Charles Constans (1778 † 1847), sur papier vélin. Composition créée pour "L'Album" du 10 mars 1822.

650 €



Catalogue XXXV avril 2022

N°143 **RANFT Richard**

Plainpolais 1862 † 1931

Le moulin sur la falaise. H196(219)xL186(229)mm.

Eau-forte originale. Rares traces d'ancien montage au verso. Khan n°107. Epreuve sur vergé, annotée "1ère épreuve d'état" au crayon. Marges.

350 €



N°144 **ROUSSEAU Étienne Pierre Théodore**

Paris 1812 † Barbizon 1867

La plaine de la Plante à Biau. 1862.

H277xL339mm.

Cliché-verre original à la pointe. Papier photo-sensible. Trois légères traces de plis médians verticaux. Delteil, n°6. Signée à la pointe en bas à gauche dans la planche. Epreuve d'essai avant la série éditée par Sagot Le Garrec en 1921. Marges.

1200 €



ROUSSEL Ker-Xavier

Lorry-lès-Metz 1867 † 1944 L'Etang-la-Ville

N°145 *Dieu marin sur une rive rocheuse au clair de lune.* 1926.

H323xL245mm.

Lithographie originale. Salomon n°67. Très belle épreuve d'un tirage à 50 épreuves sur simili Japon. Très bel état.

350 €



N°146 *Centaure nageant sous l'orage.* H325xL249mm.

Lithographie originale. Salomon n°49. Très belle épreuve d'un tirage à 50 épreuves sur simili Japon. Très bel état.

350 €



Catalogue XXXV avril 2022

N°147 SCHWABE Carlos

Altona 1866 † Paris 1926

Annonciation. 1893.H244xL594mm.

Lithographie originale. Deux infimes rousseurs claires. Stein & Karshan, n°78. Signée du monogramme et datée dans la planche. Très belle épreuve numérotée " 70" et contresignée au crayon noir par l'artiste. Revêtue du timbre sec de l'Estampe Originale (Lugt 819). D'un tirage à 100 exemplaires sur papier chine greige, imprimé par André Marty à Paris. Bel état de conservation.

500 €



VERNET D'après Carle

Bordeaux 1756 † 1838 Paris

N°148 Proclamation de la République Romaine, le 27 pluviôse, an VI (15 février 1798).

H322(340)xL435(461)mm.

Eau-forte gravée par Jean Duplessi-Bertaux (1750 † 1819). Rares rousseurs dans la partie supérieure du feuillet. I.F.F. n°546. De Vinck n°6968. Belle épreuve d'état à l'eau-forte pure, avant lettre, sur papier vergé. Planche n°18 de la série "Tableaux historiques des Campagnes d'Italie", éditée chez Aubert à Paris. Fines marges.

300 €



N°149 La Bataille de Rivoli. c.1799.

H313(396)xL425(560)mm.

Eau-forte gravée par Jean Duplessi-Bertaux (1750 † 1819) et terminée par Jean-Louis Delignon (Paris 1755 † 1804). Rousseurs éparses. I.F.F. n°542. Epreuve avant lettre mais avec le nom des artistes, sur papier vélin. Planche appartenant à la suite "Tableaux Historiques des Campagnes d'Italie", éditée chez Aubert à Paris. Bonnes marges.

275 €



Catalogue XXXV avril 2022

N°150 *Prise de Naples, le 2 pluviôse, an VII (21 janvier 1799)*.c.1799-1807.

H327(367)xL463(546)mm.

Eau-forte gravée par Jean Duplessi-Bertaux (1750 † 1819). Rousseurs dans les marges fragilisées et empoussiérées. I.F.F. n°548. Epreuve à l'état d'eau-forte pure, avant lettre et avant les nouveaux travaux dans le ciel, sur papier vélin. Planche appartenant à la suite des "Tableaux Historiques des Campagnes d'Italie", éditée chez Aubert à Paris. Bonnes marges.

300 €



VERNET Carle

Bordeaux 1758 † 1836 Paris

N°151 *Cheval de course anglais*. H414xL533mm.

Lithographie originale. Légers accidents en pied. Signée dans la planche. Epreuve avec la lettre sur papier vélin, imprimée chez G. Engelmann, n°18 Rue Cassette (Paris).

800 €



N°152 *Cheval de chasse Anglais*. H414xL530mm.

Lithographie originale. Papier très légèrement oxydé. Signée dans la planche. Epreuve avec la lettre et la numérotation romaine "PVI", imprimée sur papier vélin par G. Engelmann, n°18 Rue Cassette (Paris).

800 €



Catalogue XXXV avril 2022

N°153 VIGNERON Pierre-Roch

Vosnon 1789 † 1872 Paris.

Monsieur Calicot partant pour le Combat des Montagnes.
1817.H316xL248mm.

Lithographie originale imprimée en couleurs. Traces d'ancien montage au verso. Hennin n°14366. Epreuve sur papier vélin, portant en tablette l'inscription à la plume "Chez [Aaron] Martinet, Rue Ducoy". Imprimée par Ch. Lasteyrie, à Paris.

250 €



VILLON Jacques

Damville 1875 † 1963 Puteaux

N°154 *Croquis de plage, mère et enfant.* 1907.

H197(305)xL145(250)mm.

Eau-forte et aquatinte originale. Traces d'ancien montage au verso. Ginestet & Pouillon n°179. Signée à la pointe dans la planche. Belle épreuve sur papier vélin numérotée "1" d'un tirage à 15 exemplaires et contresignée par l'artiste au crayon gris. Marges.

600 €



N°155 *Au Val-de-Grâce.* 1905.H249(368)xL169(295)mm.

Eau-forte et aquatinte originale imprimée en couleurs. Verso portant des traces d'ancien montage et rousseurs pâles. Ginestet & Pouillon n°145. Signée à la pointe dans la planche. Belle épreuve sur papier vélin, numérotée "2" d'un tirage à 50 exemplaires et contresignée par l'artiste. Grandes marges.

650 €



N°156 *La Parisienne.* 1904.H235(254)xL164(224)mm.

Eau-forte, aquatinte et roulette originale imprimée en vert olive. Ginestet et Pouillon n°E.93. Belle épreuve sur vergé crème, imprimée chez Delâtre, 87 Rue Lepic, Montmartre, à Paris. Marges. Bel état.

1 200 €



Catalogue XXXV avril 2022

N°157 WAGNER T.P.

Actif vers 1890 - 1900

L'homme des foules - Edgar Poë. c.1895.H512xL342mm.

Lithographie originale. Papier légèrement oxydé et empoussiéré dans les marges. Signée des initiales de l'artiste dans la planche. Belle épreuve sur papier vergé fort, titrée au fusain et contresignée au crayon rouge par l'artiste. Planche créée par Wagner pour illustrer la nouvelle d'Edgar Allan Poe (1809 † 1849) publiée en décembre 1840.

500 €



WEBSTER Herman Armour

New York 1878 † 1970

N°158 *Moulins à vent espagnols (Camps de Criptana)*. 1934.

H92(156)xL169(216)mm.

Eau-forte originale. Le bord des marges très légèrement oxydé. Epreuve sur vergé, signée, numérotée "4/10", datée et titrée «Spanish wind mills (Campo de Criptana)». Marges.

200 €



N°159 *Les Romanichels dans les dunes*.

H121(169)xL236(289)mm.

Eau-forte originale. Fines traces d'ancien montage en marge. Belle épreuve imprimée sur vélin, numérotée "6/15", signée et titrée au crayon par l'artiste.

200 €



N°160 *Les moulins de Don Quichotte, Camps de Criptana*.

1935.H120(225)xL236(344)mm.

Eau-forte originale. Rares traces grises en marge inférieure. Epreuve sur papier vélin, annotée "1er état", numérotée "3/3", titrée, datée, et signée au crayon gris par l'artiste. Marges.

200 €



Catalogue XXXV avril 2022

N°161 *L'Approche du moulin*. 1930.

H164(230)xL186(289)mm.

Eau-forte originale. Rares traces grises en marge supérieure. Epreuve avec lettre sur vergé fin, contresignée au crayon gris par l'artiste.

Marges.

200 €



N°162 *Moulin de St Pierre, dit "Moulin de Daudet", à Fonteveille*.

H135(199)xL178(273)mm.

Eau-forte originale. Une courte déchirure en marge gauche, bord des marges très légèrement oxydé. Epreuve du premier état, sur vergé fin, titrée, annotée et numérotée "3/4" au crayon gris par l'artiste.

Marges.

200 €



N°163 *Le Moulin d'Oye*. 1929.

H122(144)xL147(232)mm.

Eau-forte originale. Belle épreuve du 1er état sur papier vergé, annotée, numérotée "2/2", titrée, datée et signée au crayon gris par l'artiste.

Marges. Bel état.

200 €



N°164 *Moulin Lachorie*. H130(229)xL120(184)mm.

Eau-forte originale. Rare rousseurs pâles et le bord des marges très légèrement insolé. Une des deux épreuves du premier état, tirée sur vergé ancien, annotée, justifiée et signée au crayon gris par l'artiste.

Marges.

200 €



Catalogue XXXV avril 2022

XX ème siècle.

ARP Hans Peter Wilhelm, dit Jean

Strasbourg 1886 † 1966 Basel

N°165 *Galerie Im Erker*. 1966.H770xL560mm.

Lithographie imprimée en couleurs. Bel état, une trace en marge gauche. Epreuve avant lettre sur vélin BFK de l'affiche créée pour la rétrospective d'Arp à la Erker Gallery l'année de sa mort. Revêtue de la signature estampée de l'artiste et du timbre "SUCC. Jean Arp" (succession Jean Arp). Bel état de conservation.

900 €



N°166 *Idol*. 1961. 1986.H730xL450mm.

Bois gravé. Epreuve avant lettre, numérotée "5/10" à l'encre sous le sujet, sur papier vélin. Revêtue au verso de la signature estampée de l'artiste et du timbre de la succession Jean Arp. Très bel état.

900 €



N°167 **BRYEN Camille**

Nantes 1907 † 1977 Paris

Ephémère Rouge. 1973-1974.

H400(662)xL298(504)mm.

Eau-forte et aquatinte originale imprimée en couleurs.

Belle épreuve sur papier vélin, justifiée "23/50" et signée au crayon gris.

Bonnes marges et bel état.

600 €



N°168 **COURTIN Pierre**

Rebréchieu 1921 † 2012

Octobre 1951. H494(555)xL316(369)mm.

Gravure au burin (échope) sur zinc, imprimée en gris. Traces d'ancien montage dans les marges. Rivière n°131. Épreuve datée, annotée, numérotée "1/25" et signée au crayon gris, sur papier vergé fort doublé.

Bel état.

1 500 €



Catalogue XXXV avril 2022

DALI Salvador

Figueras 1904 † 1989

N°169 *Flordali I.* 1981.H895xL1285mm.

Lithographie imprimée en couleurs. Michler & Löpsinger, n°1586. Signée dans la planche. Belle affiche avant toute lettre, imprimée sur papier vélin dans les ateliers Matthieu (Zürich) et éditée à 3000 exemplaires. Bel état général.

600 €



N°170 *Flordali II.* 1981.H1285xL895mm.

Lithographie imprimée en couleurs. Field page 233. Michler & Lopsinger, n°1587. Signée dans la planche. Belle affiche avant toute lettre, imprimée sur papier vélin dans les ateliers Matthieu (Zürich) et éditée à 3000 exemplaires. Bel état général.

600 €



N°171 **DORNY Bertrand**

Paris 1931 † 2015 Paris

Voyage en Mars. c.1980.

H493(760)xL482(461)mm.

Gravure originale au carborundum en couleurs. Epreuve justifiée "24/30", titrée et signée au crayon gris par l'artiste, sur papier vélin.

Bonnes marges et bel état.

1000 €



N°172 **DORNY Bertrand**

Paris 1931 † 2015 Paris

443. c.1980.H540(704)xL484(565)mm.

Gravure originale au carborundum en couleurs. Epreuve justifiée "14/30", titrée et signée au crayon gris par l'artiste, sur papier vélin.

Bonnes marges et bel état.

1 000 €



Catalogue XXXV avril 2022

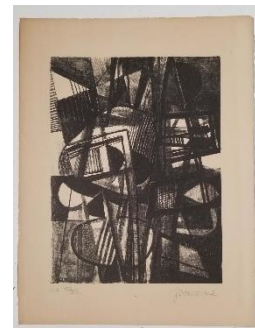
N°173 DEWASNE Jean

Lille 1921 † 1999 Paris

Composition. 1946.H320xL244mm.

Lithographie originale. Papier légèrement insolé et traces d'ancien montage au dos. Epreuve sur papier vélin justifiée "HC I/XX" et signée au crayon gris par l'artiste sous le sujet. Marges. Composition réalisée à l'occasion de la publication de l'ouvrage "L'Art Abstrait" par les éditions Opéra à Paris en 1946.

300 €



N°174 DOUCET Jacques

Boulogne-Billancourt 1924 † 1994

Signe 9, première série. H285xL385mm.

Lithographie originale, imprimée en couleurs. A. Doucet Vol. II p.18 et 205. Cat. Imre Pan (Musée Pierre André Benoît), p.38. Belle épreuve sur papier vélin d'Arches, signée et numérotée "8/50" au crayon par l'artiste. Planche exécutée pour le cahier "Signe 9" (Première série) de Imre Pan. Très bel état.

350 €



N°175 ESTEBE Michel

Né à Talence en 1954.

Orange. 1991.H356(543)xL278(434)mm.

Manière noire polychrome originale. Armstrong, n°5. Belle épreuve sur papier vélin BFK Rives, contresignée, titrée, datée et numérotée " 32/90" au crayon gris par l'artiste. Toutes marges. Bel état.

450 €



N°176 GONZALEZ Julio

Barcelone 1876 † Arcueil 1942

Femme revenant du marché, no. 1 1927. H250(315)xL98(222)mm.

Pointe sèche et aquatinte originale. Restaurations visibles dans le sujet. Épreuve sur papier vélin. Le Musée National d'Art de Catalogne en conserve un exemplaire, le seul à notre connaissance (Numéro d'inventaire 020826-G). Marges.

2 000 €



Catalogue XXXV avril 2022

N°177 **LABISSE Félix**

1905 † 1982

Nu de femme, forteresse et océan. 1986.H752xL572mm.

Lithographie originale imprimée en couleurs. Belle épreuve sur papier vélin, signée au crayon gris par l'artiste. Marges. Bel état.

350 €



N°178 **LALANNE François-Xavier**

Agen 1927 † 2008 Ury

Le retour d'Ulysse. 1978.H655xL503mm.

Lithographie originale en couleurs. Très rares rousseurs pâles et un pli souple de manipulation en marge droite. Très belle épreuve sur papier vélin d'Arches, signée et numérotée "15/76" au crayon gris, portant le timbre sec des éditions La Hune (Paris 6è). Bonnes marges.

1 500 €



MANOLO Manuel Martinez Hugué, dit

Barcelone 1872 † 1945 Caldes de Montbui

N°179 *Granja catalana.* c.1920.H227xL286mm.

Bois gravé original. Rare épreuve sur papier vélin crème, signée et numérotée "N°13" à l'encre par l'artiste. Revêtue de la marque (Lugt 5031) de l'ancienne collection Henri M. Petiet (1894 † 1980), éditeur, libraire et marchand d'estampes à Paris. Bonnes marges. Bel état de conservation.

1 750 €



N°180 *Portrait de Jo Davison (1883†1952).* c.1920.

H243xL191mm.

Bois gravé original. Belle épreuve sur papier vélin crème, signée et numérotée "N°6" à l'encre par l'artiste. Revêtue de la marque (Lugt 5031) de l'ancienne collection Henri M. Petiet (1894 † 1980), éditeur, libraire et marchand d'estampes à Paris. Bonnes marges. Bel état de conservation.

1 500 €



Catalogue XXXV avril 2022

MIRO Joan

Barcelone 1893 † Palma de Majorque 1983

N°181 *Portugal*. 1974.H198xL400mm.

Lithographie originale imprimée en couleurs.

Cramer, n° 935. Signée dans la planche. Belle épreuve sur papier vélin Guarro, tirée à 1500 exemplaires par l'imprimerie La Poligrafa à Barcelone et publiée par Grafica Contemporanea à Milan. Composition réalisée à l'occasion de l'édition d'un catalogue raisonné en plusieurs langues. Notre lithographie, l'une des 7 compositions créées pour l'occasion, accompagnait la version portugaise de cet ouvrage. Bel état général.

350 €



N°182 *Danemark*. 1974.H201xL400mm.

Lithographie originale imprimée en couleurs.

Cramer, n°210. Joan Miró Lithographe V, Maeght Éditeur, Paris, 1992, Weber Genève, page 76, n° 939. Signée dans la planche. Belle épreuve sur papier vélin Guarro, tirée à 1500 exemplaires par l'imprimerie La Poligrafa à Barcelone et publiée par Grafica Contemporanea à Milan. Composition réalisée à l'occasion de l'édition d'un catalogue raisonné en plusieurs langues. Notre lithographie, l'une des 7 compositions créées pour l'occasion, accompagnait la version danoise de cet ouvrage. Bel état général.

350 €



N°183 *Suède*. 1974.H200xL400mm.

Lithographie originale imprimée en couleurs.

Cramer, n° 938. Signée dans la planche. Belle épreuve sur papier vélin Guarro, tirée à 1500 exemplaires par l'imprimerie La Poligrafa à Barcelone et publiée par Grafica Contemporanea à Milan. Composition réalisée à l'occasion de l'édition d'un catalogue raisonné en plusieurs langues. Notre lithographie, l'une des 7 compositions créées pour l'occasion, accompagnait la version espagnole de cet ouvrage. Bel état général.

350 €



Catalogue XXXV avril 2022

N°184 *Miro sculptures*. 1974. H275xL571mm.

Lithographie originale imprimée en couleurs. Trace de pli médian d'origine. Cramer, n°181. Épreuve sur papier vélin couché, éditée en 1974 par la Fondation Maeght à l'occasion de la publication de l'ouvrage d'Alain Jouffroy et Joan Teixidor "Miro Sculptures".

Bel état.

600 €



N°185 **PERDRIAT Hélène**

La Rochelle 1894 † 1969 Saint-Pierre-d'Iles

[Tête de femme, main jointes contre la joue].

H178(334)xL128(253)mm.

Eau-forte originale. Le bord des marges légèrement insolé. Épreuve sur papier vélin, justifiée "21/90" et signée au crayon gris. Bonnes marges et bel état.

350 €



POSSOZ Mily

Lisbonne 1888 † 1967

N°186 *Acheteuses de fleurs*. 1930.H298(498)xL268(378)mm.

Pointe sèche originale. Nombreuses salissures marginales. Épreuve d'un tirage à part sur papier vélin BFK Rives, signée au crayon par l'artiste et publiée par Marcel Guiot. Bonnes marges.

600 €



N°187 *Scène portugaise*. 1930.H336(558)xL290(442)mm.

Pointe sèche originale. Salissures éparses. Épreuve d'essai sur papier vélin crème, annotée "Bon à tirer" et "ep. Retouchée" au crayon gris. Bonnes marges.

600 €



N°188 *Petite fille aux provisions*. 1930.H220(368)xL184(274)mm.

Pointe sèche originale. Salissures éparses. Épreuve d'état sur papier vélin crème, retouchée à la mine de plomb, signée et annotée "1er état et retouches". Marges.

600 €



Catalogue XXXV avril 2022

N°189 *Petite fille aux provisions*. 1930.

H220(499)xL184(319)mm.

Pointe sèche originale. Salissures éparses.

Epreuve sur papier vélin crème, signée, titrée, annotée "Bon à tirer à 70 épreuves le 3/9/30" et portant au crayon les derniers commentaires techniques de l'artiste à l'attention de son imprimeur. Grandes marges. 600 €



TITUS-CARMEL Gérard

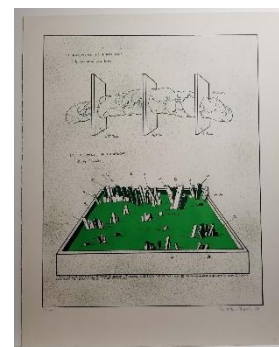
Paris 1942 †

N°190 *La découverte de l'Amérique I. Conversation avec Diego - Le Charnier*. 1969. H502xL506mm.

Lithographie originale imprimée en couleurs.

Une unique rousseur très pâle en marge inférieure. Kunstverein n°22. Épreuve d'artiste sur papier vélin, justifiée "e.a.", datée et signée au crayon gris. Composition créée pour la série "La découverte de l'Amérique". Bel état.

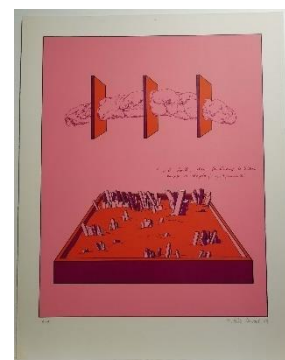
350 €



N°191 *La découverte de l'Amérique III. (Planche rose, rouge et violette)*. 1969. H654xL502mm.

Lithographie originale imprimée en couleurs. Très légère auréole d'humidité sur l'extrémité de l'angle inférieur gauche. Kunstverein n°24. Épreuve d'artiste sur papier vélin, justifiée "e.a.", datée et signée au crayon gris. Composition créée pour la série "La découverte de l'Amérique". Bel état.

350 €

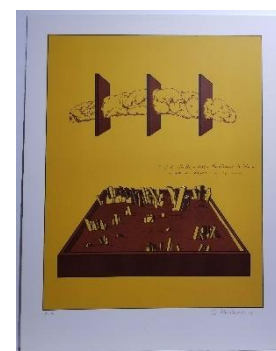


N°192 *La découverte de l'Amérique III. (Planche jaune orangé et brun rouge)*. 1969. H654xL506mm.

Lithographie originale imprimée en couleurs. Kunstverein n°24.

Belle épreuve sur papier vélin, justifiée "e.a.", datée et signée par l'artiste au crayon gris. Planche de la suite "La découverte de l'Amérique", planche portant le texte suivant : "(...) A Seville, -1506- Ferdinand le laissa mourir de chagrin (...)". Bel état.

350 €



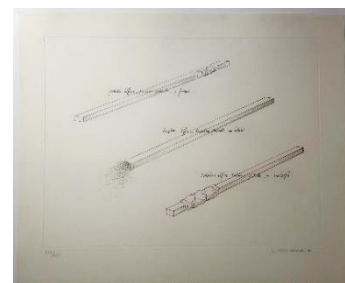
Catalogue XXXV avril 2022

N°193 *Trois poutrelles, trois biffures.* 1970.

H396(514)xL540(654)mm.

Eau-forte originale imprimée en noir, olive et brun. Kunstverein n°26. Belle épreuve sur papier vélin, justifiée "XXV/XXX", datée et signée au crayon gris par l'artiste. Bonnes marges. Bel état de conservation.

350 €



N°194 [*Eléments. Prise de courant fixée par du ruban adhésif & bâtonnets de miel*]. 1970.

H396(503)xL548(659)mm.

Eau-forte originale imprimée originale en noir, rouge et ocre. Kunstverein n°29. Belle épreuve sur papier vélin justifiée "32/99", datée et signée au crayon gris par l'artiste. Bonnes marges. Bel état.

350 €



N°195 [*De la terre meuble et douze bâtonnets à planter*]. 1970.

H393(516)xL552(656)mm.

Eau-forte originale imprimée en olive, rouge et ocre. Kunstverein n°30. Belle épreuve sur papier vélin justifiée "32/99", datée et signée au crayon gris par l'artiste. Bonnes marges. Bel état.

350 €

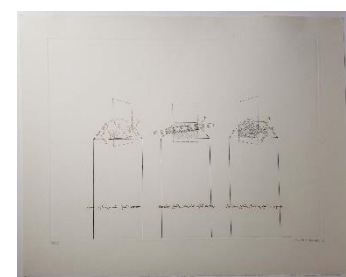


N°196 *Trois pylônes, trois dépôts.* 1970.

H390(514)xL545(656)mm.

Eau-forte originale imprimée en noir, olive, brun et gris. Kunstverein n°25. Belle épreuve sur papier vélin justifiée "X/XXX", datée et signée au crayon gris par l'artiste. Bonnes marges. Bel état de conservation.

350 €



N°197 [*Bâtonnets surgelés, avec crème chantilly*]. 1970.

H392(512)xL546(657)mm.

Eau-forte originale imprimée en noir, brun, et gris. Kunstverein n°31. Belle épreuve justifiée "e.a. 16/24", datée et signée au crayon gris par l'artiste. Bonnes marges. Bel état de conservation.

350 €



Catalogue XXXV avril 2022

N°198 TYSZBLAT Michel

Paris 1936 † 2013

[Composition mécanique noire et blanche]. H650xL500mm.

Lithographie imprimée en blanc. Signée dans la planche. Belle épreuve sur papier noir. Bel état de conservation.

300 €



N°199 WARDELL POWER John Joseph

Sydney 1881 † 1943 Jersey

L'Homme calculateur. 1937. H332xL256mm.

Gravure originale sur linoléum imprimée en brun.

Belle épreuve sur papier vélin, signée dans la planche du symbole en pentagramme de l'artiste. Planche réalisée pour un tirage rare de la revue "XXè Siècle" (N°5-6). Marges.

500 €



Catalogue XXXV avril 2022

L'authenticité des estampes est absolument garantie.

Les mesures sont exprimées en millimètres,
la première pour la hauteur, la seconde pour la largeur.
La feuille est mesurée dans son ensemble pour les bois et les lithographies.
Les marges sont données de façon indicative.
L'expression « bonnes marges » désigne la feuille dans son intégralité.

CONDITIONS DE VENTE

Au comptant. Les prix sont nets et établis en euros.
Les expéditions sont faites à compte ferme, après réception du règlement.
L'emballage est gratuit, les frais de port et d'assurance à la charge du destinataire.
Paiement par carte bancaire, virement ou chèque accepté.

TERMS OF SELL

*Firms orders only. Prices are in euros and include standard packing,
but not shipping or insurance costs.
Items will be shipped on receipt of payment.
Payment by Visa, Master Card or wire transfer accepted.*

L'intégralité du catalogue est présentée sur notre site Internet
www.estampesmartinez.com

Toutes les œuvres sont visibles au 15 rue de l'Échaudé 75006 Paris.

GALERIE MARTINEZ D.

15 rue de l'Échaudé 75006 PARIS
Du mardi au samedi de 14h à 18h et sur rendez-vous
+33 (0)1 46 33 42 31

6 bis rue de Châteaudun 75009 PARIS
Du lundi au vendredi de 11h à 17h et sur rendez-vous
+ 33 (0)1 42 81 41 16

www.estampesmartinez.com
galeriemartinezd@gmail.com
galeriedelegechaude@gmail.com