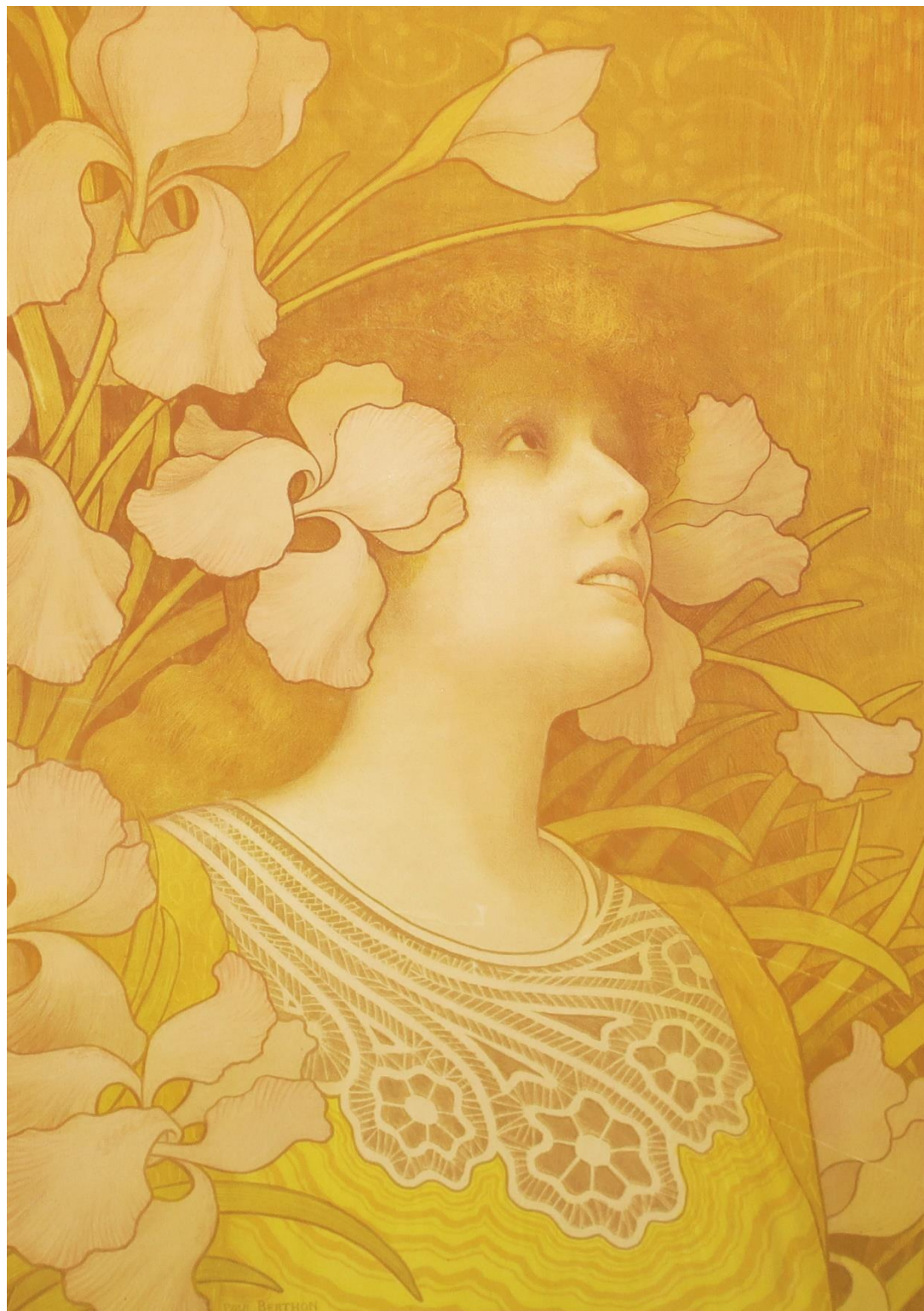


# ESTAMPES ANCIENNES & MODERNES

## CATALOGUE XXXI



**GALERIE MARTINEZ D.**

Paris - Avril 2021

## SOMMAIRE

### ESTAMPES DES XVI<sup>e</sup> ET XVII<sup>e</sup> SIÈCLES

ECOLE DU NORD n°47 à 58

ECOLE FRANÇAISE n°59 à 65

ECOLE ITALIENNE n°66 à 74

ESTAMPES DU XVIII<sup>e</sup> SIÈCLE n°75 à 92

GRAVURES SATIRIQUES,

ALLÉGORIQUES ou HISTORIQUES n°93 à 100

CARICATURES n°101 à 109

IMAGERIES n°110 à 120

ESTAMPES DU XIX<sup>e</sup> SIÈCLE n°121 à 251

ESTAMPES DU XX<sup>e</sup> SIÈCLE n°252 à 293

## INDEX NOMINORUM

ANQUETIN Louis, 124, 125

APPEL Karel, 252, 253

ARNOUX Guy, 126

ATLAN Jean-Michel, 254

BALDUS Edouard, 127

BASELITZ Georg, 255

BELLANGE Hippolyte, 128

BERTHON Paul, 129

BINCK Jakob, 47

BOILLY Jules, 130

BOILLY Louis Léopold (d'après), 131

BOLSWERT Schelte Adams, 48

BONNEJONNE Eloy, 49

BONVIN François, 132

BOUCHER François (d'après), 92

BOULANGER Louis Candide, 133

BOUQUET Auguste, 105

BOURDON Sébastien, 59

BOURUET-AUBERTOT Catherine, 256, 257

BRAQUE Georges (d'après), 258, 291

BRACQUEMOND Félix, 134

BRAYER Yves, 259

BRETON Jules (d'après), 135

BRODTMANN Joseph, 201, 202, 203, 204, 205, 206, 207, 208, 209, 210

CALLOT Jacques, 60, 61, 62

CARRIERE Eugène, 136, 137

CASTIGLIONE J. Gioan-Benedetto, 66, 67, 68, 69

CATHELIN Louis Jacques, 76

CHAGALL Marc, 260, 261, 262, 263

CHARLET Nicolas Toussaint, 138, 139

CHARPENTIER Alexandre, 140

CHATILLON Henri Guillaume, 141

CHIALIVA Luigi, 142

CHAUVEAU Louis, 63

CHIFFLART François-Nicolas, 143

COMBET-DESCOMBES Pierre, 144

COTTET Charles, 145

COURTY Charles, 199

COUSINET LEMPEREUR Elisabeth, 77

DALI Salvador, 264, 265, 266, 267, 268, 269

DAUMIER Honoré, 109

DAWSON Nelson, 146

DELÂTRE Auguste, 147

DELECLUSE Eugène, 148

DELFOSSÉ Louis Bidegaray, 149

DELORME Pierre Claude François, 150

DELPECH Jean, 270

DENIS Maurice, 151

DETHOMAS Maxime, 152

DOSSIER Michel, 78

DROUYN Léo, 153

DUCLOS Antoine-Jean, 79

ESTEVE Maurice, 271

FOCUS George, 64

FORAIN Jean-Louis, 154

GAMELIN Jacques, 80

GAVARNI Sulpice-Guillaume Chevalier, dit Paul, 155

GAYWOOD Richard, 58

GERICAULT Théodore, 156

GILLOT Claude, 81

GOLTZIUS Heinrich, 50

GRASSET Eugène, 157

GRATELOUP Jean-Baptiste de, 82

GREUZE Jean-Baptiste (d'après), 83, 84

GSELL A., 158

HARDY Dudley (d'après), 159

HARTLEY Alfred, 160

HENNER Jean Jacques, 161

HERAN Henri (Paul Herrmann), 162

HERNANDEZ José, 272

HERVIER Adolphe, 163

HILAIRE Camille, 273, 274

HOLLAR Wenzel, 51

HOUBRAKEN Jacob, 86

HOUDARD Charles Louis, 164, 165

IBELS Henri Gabriel, 166, 167, 168, 169

ISAAC Prosper Alphonse, 170, 171, 172, 173, 174, 175, 176, 177, 178, 179

ISABEY Eugène, 180

JACQUE Charles, 181  
JOST Charles A., 182

KAZAMA Jun, 275

LAMBERT Maurice de, 183  
LANCON Auguste André, 184  
LAPICQUE Charles, 276  
LATENAY Gaston de, 185  
LEBASQUE Henri, 186  
LECOUTEUX Lionel Aristide, 187  
LEGRAND Augustin Simon, 188  
LEGRAND Louis, 189, 190  
LEGROS Alphonse, 191  
LE POITEVIN Eugène, 192, 193  
LEVASSEUR Charles, 83  
LUCE Maximilien, 194

MAÎTRE I.B 52, 53  
MALO-RENAULT Auguste, 195  
MARATTI Carlo, 70  
MARCENAY DE GHUY Antoine de, 87  
MARTIN Henri Gabriel, 196  
MERYON Charles, 197, 198  
MILLET Jean-François (d'après), 199  
MINARTZ Tony, 200  
MIND Gottfried (d'après), 201, 202, 203, 204,  
205, 206, 207, 208, 209, 210  
MIRO Joan, 277, 278, 279, 280, 281  
MOORE Henry (d'après), 282  
MOREH Mordecai, 283

OBERLIN E., 211  
OGE Eugène, 212

PARROCEL Joseph (D'après), 88, 89  
PASSE Crispin de (le vieux), 54, 55, 56  
PICASSO Pablo (d'après), 284, 285, 286, 287  
PLANAS Eusebio, 213  
POINT Armand, 214  
PROT, 215

RAFFAËLLI Jean-François, 216, 217

RAJON Paul Adolphe, 218  
RAMBERG Johann Heinrich, 90  
RASSENFOSSE Armand, 219  
RENOIR Pierre Auguste, 220, 221, 222, 223  
RENOUARD Charles Paul, 224, 225, 226  
RIVIERE Henri, 227  
RODIN Auguste (d'après), 228  
ROQUEPLAN Camille, 229  
ROQUES Joseph, 230, 231  
RUSHBURY Henry, 232

SANDBY Paul, 91  
SCALBERGE Pierre, 65  
SCHLOTHEIM Margot von, 233  
SCHUT Cornelis, 57  
SEM Georges, 234, 235  
SERUSIER Paul, 236  
SPRINGER Ferdinand, 288  
STRIXNER Johann Nepomuk, 237  
SYNAVE Tancrede, 238  
SZAFRAN Sam, 289

THIEBAULT Jean-Baptiste, 116  
THIELLEY Claude, 239  
TRINQUIER-TRIANON Louis, 240

VAN DYCK Anton, 58  
VAN MUYDEN Ewert Louis, 241, 242  
VARIN Joseph, 92  
VASARELY Victor, 290  
VERNET Carle, 243, 244, 245  
VENEZIANO Agostino Musi, dit Agostino,  
71, 72, 73, 74  
VIBERT Pierre Eugène, 246  
VIEILLARD Roger, 247  
VILLON Jacques, 291

WAGNER T.P., 248  
WARB Nicolass, Sophie Warbug dite, 292  
WHISTLER James Abbot McNeil, 249  
WILLETTE Adolphe, 250  
WRIGHT R.S, 251

ZENDEL Gabriel, 293

## ECOLE DE NORD

### Jakob BINCK

(Cologne entre 1494 et 1500 † Königsberg 1569)

#### 47- *Vignette aux quatre Génies et au cheval.*

Burin d'après Barthel Beham (Nüremberg c.1502 † Bologne 1540). H28xL77mm. Coupée à la limite du sujet et anciennement montée sur un papier vergé. Réf. : Bartsch, n°81. Ch. Le Blanc, n°58. Signé du monogramme de l'artiste au-dessus de la tête de l'ange à gauche.

Epreuve de l'état unique, sur papier vergé.  
600 €



### Schelte Adams BOLSWERT

(Bolswert c.1586 † 1659)

48- *La Vierge et l'enfant Jésus avec Sainte Anne et Saint Jean-Baptiste.* c.1630-1645. Gravure à l'eau-forte et au burin d'après P.P. Rubens (Siegen 1577 † Anvers 1640). H445xL325mm. Coupée à la marque du cuivre et trace de pli médian horizontal visible au verso. Réf. : Dutuit, n°44. Hollstein, n°174. Epreuve du 1er état sur III (avec l'adresse "Martinus vanden Enden excudt."), sur papier vergé filigrané (Grappe de raisins), anciennement montée sur un vélin fort revêtu de la marque de collection violette de L. Bongard (Lugt non décrit). Petites marges du cuivre.

1 200 €



### Eloy BONNEJONNE

(Châtelet (Hainaut, Belgique) c.1630 † 1695)

49- *Marie dans les nuages.* Eau-forte d'après Raphaël (1483 † 1520). H167(305)xL141(197)mm. Rares rousseurs claires et légères traces de manipulation dans les bonnes marges.

Réf. : Hollstein, n°1. Signé "E. Bonneionne Fec." à la pointe en bas à droite dans la composition. Belle épreuve de l'état unique, sur papier vergé fin.  
1 000 €

### D'après Heinrich GOLTZIUS

(Mulbrecht 1558 † Haarlem 1616)

#### 50- *Les Trois sortes de mariage, ou Trilogie du mariage.* c.1595. Suite complète de trois planches :

*Le mariage qui se fait dans la seule vue du plaisir... / Celui dont le principal motif sont les richesses... / Celui qui se contracte par un principe d'amour pur et chaste...*

Gravées au burin par Jan Saenredam (Zaandam H235(263)xL165(190)mm environ chaque planche. Epreuves sur vergé anciennement collées par les bords sur papier vergé bleu et montées sur feuille. Réf. : Bartsch, n°84 à 86. Hollstein (Saenredam), n°107 à 109. Hollstein (d'après Goltzius), n°525 à 527. Belles épreuves du 1er état, publiées par Goltzius (Cette suite a été publiée pour la première fois à Haarlem par Goltzius vers 1595; plus tard par Claes Jansz Visscher à Amsterdam (avant 1652); et enfin par Johannes de Ram (avant 1696)). Marges pour les trois.

2 500 €

### Wenzel HOLLAR

(Prague 1607 † Londres 1677)

#### 51- *Mercuré voyant Herse. Les sept filles d'Aglaura tenant des paniers de fleurs marchent le long d'un chemin de campagne à droite vers un temple, Mercure volant au-dessus.* c.1646. Gravure à l'eau-forte d'après Adam Elsheimer (Francfort-sur-le-Mein 1574 † Rome 1620). H83(95)xL98(110)mm sujet ovale. Traces d'ancien montage dans les marges et au verso. Réf. : New Hollstein, n°1224. Pennington, n°268. Epreuve de l'état unique, sur papier vergé (filigrane tronqué).

400 €



### MAÎTRE I.B

(Graveur allemand, actif pendant la première moitié du XVIème siècle.)

52- *La vignette aux deux tritons.* Burin original. H27(32)xL77(84)mm. Trace d'ancien montage au verso. Réf. : Bartsch, n°65. Le Blanc, n°24. Signé du monogramme "I.B" au pied de la composition. Belle épreuve de l'état unique, à petites marges, sur papier vergé.

450 €

**53- Le génie de l'histoire.** Burin original.  
H57(68)xL57(68)mm. Sujet rond. Petite pointe d'encre sur le genou gauche du génie, coupé au sujet et anciennement réemmargé. Réf. : Bartsch, n°31. Signé du monogramme "I.B" en bas à droite dans la planche. Epreuve de l'état unique sur vergé, enrichie au verso de la marque de collection manuscrite du professeur Jules Meunier (Lyon 1825†1860), Lugt 1810.  
600 €

**Crispin de PASSE, le vieux**  
(Armuyden c. 1565 † Utrecht 1637)

**54- Jules César. 1590-1610.** Burin original.  
H97(98)xL74(75)mm. Trace d'ancien montage au verso et filet de marges. Réf. : Hollstein, n°346. Planche 3 de la suite "Les Neuf Vénérables du Monde". Signé des initiales de l'artiste à la pointe dans la tablette ovale. Belle et rare impression de l'état unique, sur papier vergé.  
300 €



**55- Josue Dux. 1590-1610.** Burin original.  
H95(96)xL73(74)mm. Trace d'ancien montage au verso et fines marges. Réf. : L'Oeuvre gravé des van de Passe (Paris: F. Muller et Cie, 1881), n°183. Hollstein, n°347. Planche 4 de la suite "Les Neuf Vénérables du Monde". Signé des initiales de l'artiste à la pointe dans la tablette ovale. Belle et rare impression de l'état unique, sur papier vergé.  
300 €

**56- Judas Machabeus en médaillon (Judas Maccabeus). 1590-1610.** Burin original.  
H95(98)xL73(75)mm. Trace d'ancien montage au verso et filet de marges. Réf. : Hollstein, n°349. Planche 6 de la suite "Les Neuf Vénérables du Monde". Signé "Crisp. V. pass" à la pointe dans la tablette ovale. Belle et rare impression de l'état unique, sur papier vergé.  
300 €

**Cornelis SCHUT**  
(Anvers 1597 † 1655)

**57- Dialectica. Allégorie.** Eau-forte originale.  
H250(260)xL325(333)mm. Rares petites taches ou rousseurs dans les marges. Réf. : Hollstein Dutch, n°130. De la suite "Les sept arts libéraux". Epreuve avec la lettre, sur papier vergé filigrané (Fleur de lys dans un écu couronné).  
300 €

**D'après Anton VAN DYCK**

(Anvers 1599 † Blackfriars (près de Londres) 1641)  
**58- Lucas et Cornelius de Wael.** Copie inversée gravée à l'eau-forte par Richard Gaywood (Actif en Angleterre entre 1644 et 1677) d'après Hollar qui a lui aussi gravé ces portraits d'après le tableau de Van Dyck. H293(360)xL227(270)mm.  
Réf. : Hollstein, n°248. Mauquoy-Hendrickx, n°136. Belle épreuve d'un tirage postérieur à celui de John Overton (toutes les adresses effacées), sur papier vergé. Marges.  
400 €



## ECOLE FRANCAISE

**Sébastien BOURDON**  
(Montpellier 1616 † Paris 1671)

**59- La fuite en Egypte.** Eau-forte originale.  
H225(265)xL190(230)mm. Annotations manuscrites à l'encre brune en marge inférieure. Réf. : Robert-Dumesnil, n°17. Signée à la pointe au bas de la composition. Belle épreuve sur vergé, du II ème état sur III, avec le nom de Mariette substitué à celui de Ferdinand. Marges.  
1 000 €



### Jacques CALLOT

(Nancy 1592 † 1635)

**60- Les combats de cavalerie : le combat au pistolet.** Eau-forte originale. H47(49)xL94(95)mm. Coupée à la limite de la marque du cuivre en bas et à droite, fines marges pour les deux autres côtés. Réf. : Lieure, n°1313. Signée "Callot" à la pointe en bas à gauche dans la composition. Epreuve du I er état sur II (avant les numéros), sur papier vergé. Belle impression.  
1 500 €



**61- Frontispice de la série de gravures "Les misères et les malheurs de la guerre", dite "Les Grandes Misères de la guerre". 1633.** Eau-forte originale. H90(91)xL188(189)mm. Coupée sur la marque du cuivre à droite et à la limite du sujet à l'angle droit supérieur, filet de marges pour les trois autres côtés. Réf. : Lieure, n°1339. Epreuve du II ème état sur III (avec la lettre mais avant le chiffre 1 en bas de la marge à droite), sur papier vergé.  
600 €

**62- Découverte des malfaiteurs. 1633.** Eau-forte originale, imprimée sur soie. H77xL186mm. Trois trous de ver à droite dans le feuillage, taches brunes, coupé à la limite ou à l'intérieur du sujet (les vers manquants) et anciennement collée par les bords sur un papier imprimé brun-doré. Réf. : Lieure, n°1347. Epreuve du II ème état sur III, avec l'adresse d'Israël (avant qu'elle ne soit remplacée par le nom de l'artiste). Planche 9 de la suite de 18 pièces "Les Misères et les Malheurs de la Guerre".  
600 €

### Louis CHAUVÉAU

(Paris 1656 † c.1695. Fils de François Chauveau.)

**63- [Figure de manège].** Gravure à l'eau-forte d'après Philippe Wouverman (1619†1668). H215(216)xL265(270)mm. Rares rousseurs éparées, épreuve à filet de marges anciennement montée par le haut sur un papier vergé fort. Nom des artistes gravé à la pointe dans la composition.  
450 €

### George FOCUS

(Châteaudun 1641 † Paris 1708)

**64- Paysage à l'homme portant un fardeau, accompagné d'une femme. De la suite de 7 pièces "Diverses vues d'Italie".** Eau-forte originale. H253xL355mm. Epreuve coupée à l'intérieur de la marque du cuivre, anciennement collée par deux angles sur vélin fort, déchirure d'environ 5cm

consolidée d'un collant au verso en haut à gauche dans le feuillage et une deuxième courte déchirure non loin de cette dernière. Réf. : Robert-Dumesnil, n°3. Epreuve du III ème état sur IV, avec les travaux et le nom de l'artiste mais avant le numéro, sur papier vergé filigrané (Grand chapelet). Signé "Focus in" à la pointe en bas à droite sur une pierre. Montage revêtu de la marque de collection de H. Dargent (Rouen), Lugt 5248.  
800 €



### Pierre SCALBERGE

(France c.1592 † 1640)

**65- Adam et Eve chassés du Paradis terrestre. 1637.** Eau-forte originale. H184(189)xL291(296)mm. Angle inférieur droit fragilisé. Réf. : Robert-Dumesnil, n°1. Sandrine Herman, *Estampes françaises du XVIIème siècle, Une donation au Musée des Beaux-Arts de Nancy*, 2008, n°1851. Epreuve de l'état unique, sur papier vergé. Inscriptions suivantes à la pointe en bas à gauche "P. Scalberge in. Et sculp. Avec privilège du Roy.1637". Petites marges.  
750 €



## ECOLE ITALIENNE

### D'après J. Gioan-Benedetto CASTIGLIONE

(Gênes 1616 † Mantoue 1670)

**66- Quatre bergers suivant leur troupeau.**

Copie gravée à l'eau-forte en contrepartie par un anonyme. H265(272)xL370(380)mm. Légère trace d'ancien pli vertical médian. Réf. : Bellini, n°7. Belle épreuve sur papier vergé filigrané (Fleur de lys dans un cercle surmonté d'une lettre). Petites marges. Le British Museum conserve une épreuve identique mais avec la marge blanche du bas coupée.  
600 €

## J. Gioan-Benedetto CASTIGLIONE

(Gênes 1616 † Mantoue 1670)

### 67- *Homme tenant un parchemin, Coiffe orientale.*

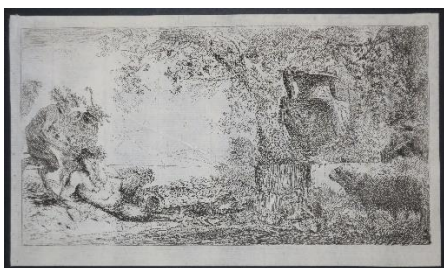
Eau-forte originale. H110(135)xL83(110)mm. Trace d'ancien montage et rousseurs claires et au verso. Réf. : Bellini, n°37. Epreuve du 1er état sur II (avant les inscriptions sur le parchemin), sur papier vergé. Marges.  
450 €

### 68- *Tête d'homme barbu de profil coiffé d'une toque de fourrure.*

Eau-forte originale. H183(265)xL150(203)mm. Quelques rousseurs éparses dans les marges. Réf. : Bellini, n°42. Signée à la pointe en haut à gauche dans la composition. Epreuve de l'état unique, sur papier vergé crème.  
1 500 €

### 69- *Pan assis vis-à-vis d'un vase . c.1645.*

Eau-forte originale. H115(130)xL215(223)mm. Trois plis d'impression sur la partie gauche du sujet. Réf. : Bartsch, n°18. Bellini, n°12. Signée à la pointe en haut à gauche dans la composition. Belle épreuve de l'état unique, sur papier vergé fin. Petites marges.  
Dans les années 1640, Castiglione a produit un ensemble d'eaux-fortes qui donnent vie au monde des «Idylles» de Théocrite et des «Églogues» de Virgile, dans lesquels Pan est fréquemment invoqué comme seigneur des troupeaux et patron de la poésie pastorale. Dans cette eau-forte, le dieu au repos, coiffé de sa couronne de pin habituelle, reçoit une seconde couronne de feuilles de vigne.  
1 200 €



## Carlo MARATTI

(Camerano 1625 † Rome 1713)

70- *L'Annonciation.* Eau-forte originale. H213(253)xL145(187)mm. Légères taches claires dans les marges. Réf. : Bartsch, n°2. Bellini, n°9. Belle épreuve du II<sup>ème</sup> état sur II (avec les inscriptions "Carolus Maratus in. Et fecit Romae" en bas à gauche"), sur papier vergé.  
600 €

## Agostino Musi, dit Agostino VENEZIANO

(Venise 1490 † Rome 1540)

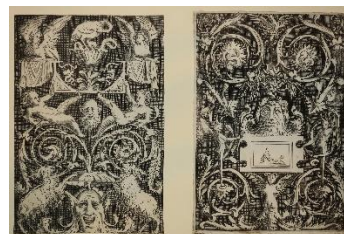
71- *Deux Hercules.* 1536. Burin. H194(217)xL123(140)mm. Epreuve coupée à la limite du sujet à gauche et réemmargée sur ce côté, rares rousseurs éparses. Réf. : Ch. Le Blanc, n°76. Bartsch, n°301. Signée du monogramme "A.V" et avec les inscriptions suivantes dans la tablette "SIC

ROMAE IN IMPLUVIO EX MARMORE SCULP / MDXXXVI / 'A.V". Epreuve avec l'adresse "Ant. Sal. Exc" (Antonio Salamanca (1478 † 1562)), sur papier vergé. Planche de la série "Les Termes et Statues en gaîne, d'après l'Antique". Marges pour trois côtés.  
400 €

### 72- *Deux termes; à gauche un torse nu masculin qui ressemble à un tronc de palmier de la cuisse vers le bas et à droite un homme turbané et masqué dont les jambes sont remplacées par un tronc d'arbre.*

1536. Burin. H205(215)xL120(133)mm. Epreuve coupée sur la marque du cuivre à gauche et à droite et réemmargée sur ces deux côtés. Réf. : Ch. Le Blanc, n°76. Bartsch, n°304. Signée du monogramme "A.V", datée et numérotée 12 en pied de la composition. Epreuve avec l'adresse "Ant. Sal. Exc" (Antonio Salamanca (1478 † 1562)), sur papier vergé. Planche de la série "Les Termes et Statues en gaîne, d'après l'Antique". Petites marges en haut et en bas. Belle impression.  
400 €

73- *Deux panneaux d'ornement. c.1530.* Deux gravures au burin d'après Giovanni da Udine (Italie, Udine 1487†1564 Rome) ou Raphaël (Urbino 1493 † Rome 1520). H200xL136mm & H203(205)xL142(145)mm. La première planche coupée à la limite et à l'intérieur du sujet, la seconde coupée à la marque du cuivre en haut, manque comblé et redessiné en bas sur la gauche, petite tache brune en marge inférieure et fines marges pour trois côtés. Réf. : Bartsch, n°569 & 572. Signées du monogramme "A.V". Epreuves sur papier vergé (filigrane non identifié), publiées par Antonio Salamanca (1478 † 1562) et montées par les angles sur un papier vélin portant au verso la marque de collection violette de L. Bongard (Lugt non décrit).  
600 €



74- *Panneau d'ornement avec acanthe et cygne.* c.1530-1535. Burin. H305xL196mm. Coupée à la limite et à l'intérieur du sujet, rares fines amincissements visibles au verso. Réf. : Passavant, n°160. Bartsch, n°562. Epreuve avec le monogramme de l'artiste "A.V", sur papier vergé (filigrane non identifié), publiée par Antonio Salamanca (1478 † 1562) et montée par les angles sur un papier vélin portant au verso la marque de

collection violette de L. Bongard (Lugt non décrit).  
L'une des plus fines réalisations d'Agostino  
Veneziano et probablement la plus belle copie  
d'ornement de la Renaissance.  
600 €

## XVIII EME SIECLE

### MODE (XVIII EME SIECLE)

**75- [Modèles de coiffures et chapeaux au XVIIIème siècle].** Eau-forte. H275(410)xL225(250)mm. Trous d'épingles en marge supérieure et épreuve très légèrement insolée. Planche issue du "Vème Cahier des Costumes français pour les Coiffures depuis 1776". Epreuve sur papier vergé, avec l'adresse "A Paris, chez Enauts et Rapilly, rue St Jacques à la Ville de Coutances A.P.D.R".  
180 €

### Louis Jacques CATHELIN

(Paris 1739 † 1804)

**76- Portrait de Nicolas Poussin, peint par lui-même.** Gravure à l'eau-forte et au burin d'après l'artiste lui-même. H395(463)xL295(312)mm. Rousseurs au verso, dans les marges et quelques rares atteignant le sujet. Réf. : I.F.F XVIIIème, Tome IV, n°126.  
Epreuve avant toute lettre, sur papier vergé.  
650 €



### Elisabeth COUSINET LEMPEREUR

(Paris 1726 † après 1780)

**77- Départ de Jacob.** Gravure à l'eau-forte et au burin d'après François Boucher (Paris 1703 † 1770). H385(480)xL270(333)mm. Légèrement insolée. Réf. : Le Blanc, n°431. Portalis & Béraldi, p.653.  
Epreuve de l'état définitif avec la lettre, sur papier vergé (filigrane difficilement lisible), portant au verso la marque de collection violette de L. Bongard (Lugt non décrit). Se vend à Paris, chez L. au Cars, Graveur du Roi, Rue St Jacques, vis-à-vis le Plessis. Marges.  
600 €

### Michel DOSSIER

(Paris 1684 † c.1750)

### 78- Portrait de Mesterner, Polonais. 1704.

Gravure à l'eau-forte et au burin d'après Joseph Vivien (Lyon 1657 † Bonn 1734).  
H295(325)xL203(215)mm. Une rousseur en marge supérieure. Réf. : Le Blanc, n°10. Nom des artistes et date dans la tablette. Rare épreuve avant le titre, sur papier vergé. Marges. Bel état de conservation.  
450 €

### Antoine-Jean DUCLOS

(Paris 1742 † 1795)

**79- Le Concert (Dédié à Madame la Comtesse de Saint-Brisson). 1774.** Gravure à l'eau-forte et au burin d'après Augustin de Saint-Aubin (Paris 1736 † 1807). H310xL427mm. Infimes petites épidermures au verso, rares rousseurs claires sur la bordure supérieure et coupée sur la marque du cuivre. Réf. : Bocher, n°403. I.F.F XVIIIème, n°101.  
Epreuve de la planche terminée avec l'encadrement et les armes, mais avant toute lettre, sur papier vergé. Petites marges du cuivre.  
Le dessin original de Saint-Aubin fut exposé au Salon de 1773 sous le titre: Un concert bourgeois.  
2 000 €



### Jacques GAMELIN

(Carcassonne 1738 † 1803)

### 80- Crâne humain et maxillaire inférieure. 1779.

Eau-forte originale. H343(535)xL244(395)mm. Gondolement du papier, traces d'humidité légèrement teintées en bord de feuillet, quelques rousseurs claires et une infime déchirure dans la marge droite. Réf. : I.F.F XVIIIème, n° 21. Epreuve sur papier vergé, extraite du "Nouveau recueil d'ostéologie et de myologie dessiné d'après nature par Jacques Gamelin de Carcassonne, ...pour l'utilité des sciences et des arts divisé en deux parties dédié à M. le baron de Puymaurin (...)".  
Imprimée par J. F. Desclassan, à Toulouse.  
1 500 €



### Claude GILLOT

(Langres 1673 † Paris 1722)

**81- Fête du Dieu Pan, célébrée par des Sylvains et des Nymphes.** Gravure originale à l'eau-forte et au burin. H215(223)xL370(376)mm. Réf. : Ch. Le Blanc, Tome II, n°67. I.F.F. XVIIIème, n°3. De la suite "Les quatre Festes". Epreuve sur papier vergé filigrané (Grappe de raisins), enrichie au verso de la marque de collection "L.A. de Vries" (Lugt non décrit). A Paris, chez P. de Rochefort graveur, rue St Jacques au Palmier. Petites marges. 350 €

### Jean-Baptiste de GRATELOUP

(Dax 1735 † 1817)

**82- Montesquieu. 1768.** Gravé par un procédé mis au point par l'artiste lui-même (procédé Grateloup), d'après Jacques-Antoine Dassier (Genève 1715 † Copenhague 1759). H107(154)xL73(110)mm. Quatre petites rousseurs marginales et déchirure de moins de 5mm au centre de la marge inférieure. Réf. : Duplessis, Portraits, n°6. Faucheux, n° 1. Belle épreuve sur papier vélin, issue d'une série de 9 portraits d'hommes illustres, revêtue de la marque de collection H. Ledoux (Lugt 4052). 800 €



### D'après Jean-Baptiste GREUZE

(Tournus 1725 † Paris 1805)

**83- Le petit Polisson. 1761.** Gravure à l'eau-forte et au burin par Charles Levasseur (Abbeville 1734 † Paris 1816). H280(313)xL205(230)mm. Epreuve insolée, quelques rousseurs dans les marges et au verso. Réf. : Ch. Le Blanc, n°54. John Smith, *A Catalogue Raisonné of the Works of the Most Eminent Dutch, Flemish and French Painters: Nicholas Poussin, Claude Lorraine, and Jean Baptist Greuze, Smith and Son, 1837, n°139.* Epreuve sur papier vergé (filigrane tronqué, Chapelet), avec l'adresse "A Paris, chez Daullé, graveur du Roy Quay des Augustins, la porte cochère au-dessus de la rue Gilles Cœur". 600 €

### D'après Jean-Baptiste GREUZE

(Tournus 1725 † Paris 1805)

**84- Tête d'étude d'un jeune garçon. c.1777.** Gravure à la manière du crayon par Thérèse Eléonore Lingée(1753 † 1833), née Hémerly, imprimée en sépia. H395(525)xL350(395)mm. Trace de mouillure en marge droite et inférieure, rares rousseurs claires éparses et légèrement empoussiérée. Réf. : Portalis & Béraldi, n°5. Epreuve sur papier vergé filigrané (Grand croix dans un chapelet). A Paris, chez Lingée graveur, rue des Maçons près l'Hôtel des quatre Nations & chez Chereau, rue des Mathurins au coin de celle de Sorbonne. Bonnes marges. 600 €

### Edité chez François GUERARD

(Éditeur et marchand d'estampes né vers 1660 et mort en 1732.)

**85- L'Exercice du parfait Chrétien, Qui veut honorer Saintement la Passion de Jésus Christ chaque jour de la semaine.** Eau-forte. H290(390)xL190(260)mm. Trace d'ancien montage au verso. Réf. : Epreuve en coloris de l'époque, sur papier vergé bleuté. Bonnes marges. 1 000 €

### Jacob HOUBRAKEN

(Dordrecht 1698 † Amsterdam 1780)

**86- Autoportrait de l'artiste à l'âge de 71 ans. 1770.** Gravure à l'eau-forte et au burin d'après un dessin de Hendrik Pothoren en 1769. H198(205)xL145(153)mm. Rares rousseurs claires dans les petites marges et au verso. Réf. : Ch. Le Blanc, non décrit. Epreuve sur papier vergé, portant au verso l'inscriptin manuscrite suivante à l'encre brune "Verschnell blaaz" (probablement une marque de collection?). 600 €



### Antoine de MARCENAY DE GHUY

(Arnay-sur-Aron 1722 † Paris 1811)

**87- Les portraits de... (Couple dans un paysage).** 1755. Gravure à l'eau-forte d'après un tableau attribué à Harmenszoon van Rijn Rembrandt (Leyde 1606 † Amsterdam 1669). H198(205)xL230(240)mm. Quelques rousseurs éparses dans les marges et au verso. Réf. : Le Blanc,

n°40. Epreuve sur vergé avant la lettre (uniquement le nom des artistes et la date gravés à la pointe), montée sur un papier vergé du 19ème enrichie au verso de la marque de collection violette de L. Bongard (Lugt non décrit).  
600 €

**D'après Joseph PARROCEL**  
(Brignolles 1648 † 1704)

88- *Le matin*. 1745. Eau-forte gravée par un anonyme. H118(130)xL167(183)mm. Belle épreuve sur papier vergé. Marges.  
450 €

89- *Crépuscule du soir*. 1745. Eau-forte gravée par un anonyme. H112(130)xL165(183)mm. Epreuve sur papier vergé. Marges.  
450 €

**Johann Heinrich RAMBERG**  
(Hanovre 1763 † 1840)

90- *La table du pharaon*. 1799. Eau-forte originale, en coloris ancien. Epreuve sur papier vélin J. Kool. H490(540)xL590(680)mm. Légèrement insolée et rares infimes rousseurs éparses, petites taches dans les marges et traces d'ancien montage au verso. Signée et datée à la pointe en bas à gauche dans la composition.  
1 800 €



**Paul SANDBY**  
(Nottingham 1731 † 1809)

91- *The Puzzle (Quatre antiquaires inconnus devant la pierre tombale de Claud et Jane Coster)*. 1756. Eau-forte. H228(305)xL165(180)mm. Rares petites taches dans les marges et une très courte déchirure en marge inférieure. Réf. : Gunn, *The Prints of Paul Sandby*, WA.12. Epreuve sur papier vergé filigrané (Lettres dans un cercle), avec l'adresse de l'éditeur "Printed for T. Bowles in St Pauls Church Yard & John Bowles in Cornhil (Londres)". Petites marges.  
450 €

**Joseph VARIN**

(Châlons-sur-Marne 1740 † Paris 1800)

92- *La jeune mère villageoise*.

Gravure à la manière du crayon d'après François Boucher (Paris 1703 † 1770), imprimée à la sanguine. H276(340)xL200(239)mm. Rares rousseurs claires éparses et marges empoussiérées. Réf. : Portalis et Béraldi III, 2-p. 609. Hérold, p53-54. Jean-Richard, *L'œuvre gravé de F.Boucher dans la collection E.de Rothschild*, n°1617. Belle épreuve sur papier vergé, avec l'adresse "A Paris, chez la veuve Basset, rue St Severin à la comète". Marges.  
600 €

## GRAVURES SATIRIQUES, ALLEGORIQUES ET HISTORIQUES

**GRAVURE SATIRIQUE DU XVIII EME SIECLE**

93- *L'Atlas actieux de papier à la mode avec ses complices et le jeu de quille du petit Tems*. c.1720.

Gravure anonyme à l'eau-forte et au burin. H280(286)xL354(357)mm. Epreuve sur papier vergé. Quelques taches brunes au verso visibles au recto, coupée à la marque du cuivre à droite et en bas, petites marges pour les deux autres côtés et deux légères traces de plis verticaux. Réf. : Hennin, n°7808. Planche issue d'une suite de satires néerlandaises sur l'expérience de Law, la rue Quincampoix, la spéculation...

Cette image satirique montrant John Law en Atlas soutenant le monde à bout de bras, fait partie des estampes réalisées pour dénoncer à l'époque la bulle spéculative du commerce avec le Mississipi, également appelée South Sea Bubble ou Mississipi Bubble.

450 €

**GRAVURE SATIRIQUE DU XVIII EME SIECLE**

94- *L'Actieux soufflet et le Génie d'Erasmus quittant la ville où il naquet pour aller voir les trois villes non actionées d'Hollande*. c.1720. Eau-forte.

H340(385)xL250(262)mm. Coupée à la marque du cuivre à gauche, très légère trace d'ancien pli horizontal médian visible au verso, marges pour trois côtés et marge du cuivre à gauche. Réf. : Hennin, n°7820. Epreuve sur papier vergé filigrané (Fleur de lys dans un écu couronné). Planche issue d'une suite de satires néerlandaises sur l'expérience de Law, la rue Quincampoix, la spéculation... Gravure satirique sur la crise financière de 1720. A droite, une femme avec un piège à souris sur la tête représentant une fraude frappe avec un soufflet sur la tête d'un financier assis (vraisemblablement John Law) qui piétine sur les échelles de la Justice; dans sa main gauche, il tient une corde et, de sa main droite il jette des documents sans valeur relatifs au «commerce du vent». Au centre se trouve Erasmus, habillé en pèlerin, regardant avec horreur Law et tenant la main de Mercure qui montre les blasons d'Amsterdam, Haarlem et Leiden suspendus sur un obélisque couronné de laurier par un enfant représentant

la célébrité, et lui assure que dans ces villes le gouvernement garde le contrôle des investissements.  
600 €

**GRAVURE SATIRIQUE DU XVIIIÈME SIÈCLE**  
**95- L'inventeur du commerce du vent (De Inventeur der Wind Negotie, Op Zijn Zeege-kar).** c.1720. Eau-forte et typographie. H218xL185mm pour le sujet. H277xL360mm pour la feuille. Deux petites taches au niveau du texte en bas à gauche, trace d'ancien pli vertical médian et trou de ver entre deux lettres du titre. Réf. : BM Satires, *Catalogue of Political and Personal Satires in the Department of Prints and Drawings in the British Museum*, n°1671. (BM Satires déclare que le premier état de cette gravure était une satire de 1706 sur le duc de Vendôme et la capitulation de M Epreuve sur papier vergé filigrané (Armoirie). Planche issue d'une suite de satires néerlandaises sur l'expérience de Law, la rue Quincampoix, la spéculation...

Gravure satirique de John Law et ses projets d'investissement; montrant le financier Law tenant un étendard de la Mississippi Company et assis dans un chariot tiré par deux coqs presque sans plumes.

600 €



**GRAVURE ALLEGORIQUE  
DU XVIIIÈME SIÈCLE**

**96- Le jugement et Apollon sur les bulles de savon (Vonnis van Apol over de bubbels).** Allégorie sur le mariage du Dauphin. c.1720. Gravure anonyme à l'eau-forte et au burin. H280(298)xL345mm. Légère trace d'ancien pli vertical médian et petite tache sur la bordure supérieure. Réf. : Hennin, n°7823.

Epreuve sur papier vergé filigrané (Fleur de lys dans un écu couronné surmonté du chiffre 4 et des lettres WR). Planche issue d'une suite de satires néerlandaises sur l'expérience de Law, la rue Quincampoix, la spéculation...

450 €

**L. AUBERT**

(Graveur en lettres, Actif pendant la seconde moitié du XVIIIème siècle.)

**97- Déclaration des Droits de l'Homme et du Citoyen. Fin XVIIIème.** Gravure, en médaillon rond. H125xL102mm. Coupée à l'intérieur de la

marque du cuivre et infimes traces d'ancien montage au verso. Epreuve sur papier vergé, avec la mention "Revue et corrigée". A Paris, chez Benoist rue des Fossés S. Bernard n°4 et chez la Citoyenne Lesclapart rue du Roule N°11 et 293; Chez Baradelle à la Convention Nationale, Galerie du Pavillon de la Liberté, n°3. Marges du cuivre.  
600 €

**ANONYME**

(XIXème siècle)

**98- Siège de Saint-Jean-d'Acre (Napoléon Bonaparte pendant la campagne d'Egypte en 1799).** c.1830. Lithographie figurant le siège de Saint-Jean d'Acre avec Napoléon Bonaparte au centre. H390xL485mm. Trace d'ancien montage et quelques rousseurs au verso. Rare épreuve avant toute lettre, sur papier vélin. On y joint une épreuve avec la lettre, sur papier vélin. H400xL480mm. Belle réunion de deux épreuves imprimées par C. Motte.

600 €

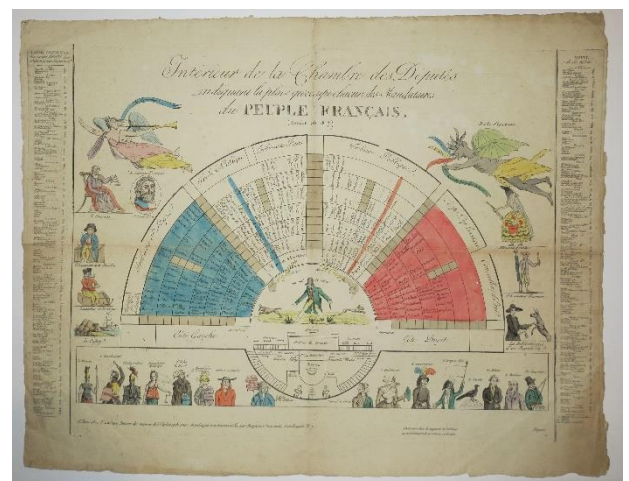
**SECONDE RESTAURATION**

**99- Tableau figuratif. Intérieur de la Chambre des Députés indiquant la place qu'occupe chacun des Mandataires du Peuple français (Session de 1819).**

Eau-forte par un Anonyme. Coloris ancien. H355(415)xL520(527)mm. Rares rousseurs claires, légères traces d'ancien pli vertical et horizontal médians. Réf. : De Vinck, n°10489. Epreuve sur papier vergé filigrané (Grappe de raisins & lettres). A Paris, chez Plancher, Editeur des œuvres de Voltaire et du cours de politique constitutionnelle par Benjamin Constant, rue Poupée n°7.

Toutes marges.

800 €



## SECONDE RESTAURATION

**100- Tableau figuratif de la Chambre des Députés pour la Session de 1821 à 1822 indiquant avec le plus d'exactitude possible la place qu'occupe habituellement chacun de ses Membres.**

Eau-forte par un Anonyme. Coloris ancien. Liste de M/Mrs les Députés par ordre alphabétique à gauche et à droite du tableau; Liste des Départements par ordre alphabétique sous ce dernier. H415(455)xL540(610)mm. Légères traces d'ancien pli vertical et horizontal médians. Epreuve sur papier vergé, avec l'adresse "A Paris, chez MM François Libraire, Palais Royal, Galerie de bois, côté des cours n°202. Delaunay, Dentu Corréard et Ponthieu, même Palais et Martinet, Rue du Coq St Honoré. Brissot Thivars, rue Chabanais n°2 et Eymery, Rue Mazarine n°30".  
Toutes marges non ébarbées.  
800 €

## CARICATURES

### CARICATURE DE MŒURS

**101- Le Délassement des Politiques (Joueurs de dames au Palais Royal). De la suite "Caricatures Parisiennes". c.1810.** Gravure à l'eau-forte, en coloris de l'époque. H215(240)xL275(302)mm. Rares rousseurs ou petites taches. Epreuve sur papier vergé filigrané (Bonnet). A Paris, chez Martinet, Libraire, Rue du Coq St Honoré. Marges.  
300 €



### CARICATURE DE MŒURS

**102- Concert d'Amateurs.** Gravure à l'eau-forte, en coloris de l'époque. H220(238)xL273(318)mm. Une courte déchirure en marge inférieure et trace d'ancien montage en marge gauche. Epreuve sur papier vergé filigrané (Lettres), avec l'adresse "Se vend à Paris chez Noël, Graveur Rue des Noyers n°49 et chez les Marchands de Nouveautés".  
Marges.  
220 €

### CARICATURE DE MŒURS

**103- Compromettre mon épouse f..... Faire des personnalités ça ne devrait pas être N. de D.**  
Lithographié par Fonrouge (1798 † c.1855).

H265xL360mm. Trace de mouillure n'atteignant pas le sujet à droite et quelques rousseurs claires dans les marges. Signée du monogramme B en bas à gauche dans la planche. Epreuve sur papier vélin, portant la marque de collection d'Emmanuel Alfred Beurdeley (Paris 1847†1919), Lugt 421.  
300 €

### Auguste BOUQUET

(Abbeville 1810 † Lucques 1846)

### CARICATURE POLITIQUE

**105- Les favoris de la Poire. 1833.** Lithographie originale, en coloris de l'époque. H325xL268mm. Rares rousseurs éparses dans les marges. Réf. : De Vinck, n°12322. Planche 257 parue dans "La Caricature, n°124" du 21 mars 1833. Signée du monogramme de l'artiste en bas à gauche dans la planche. Epreuve sur papier vélin crème portant la marque de collection d'Emmanuel Alfred Beurdeley (Paris 1847†1919), Lugt 421. Imprimée par Becquet, rue Childebert n°9 et publiée par Aubert.

Cette poire à face humaine est une représentation caricaturale du roi Louis-Philippe (1773†1850).  
300 €

### CARICATURE POLITIQUE - NAPOLEON

**108- Je suis sur les épines. Je perds la Carte, je ne bats que d'une aîle, Je ne sais sur quel pied danser. 1814.** Gravure à l'eau-forte, en coloris de l'époque. H195(315)xL145(210)mm. Traces de manipulation dans les marges légèrement empoussiérées et une infime petite tache sur la droite du sujet. Réf. : De Vinck, n°9017. Epreuve sur papier vergé. Caricature représentant la défaite impériale, Napoléon marche avec précaution sur un lit d'épines, et une de ses ailes est tombée au sol. La carte de France est déchirée, des rouleaux nommés avec des batailles perdues jonchent le sol, et les affiches accrochées au mur annoncent des productions théâtrales sur sa chute.  
300 €

### Honoré DAUMIER

(Marseille 1808 † 1879)

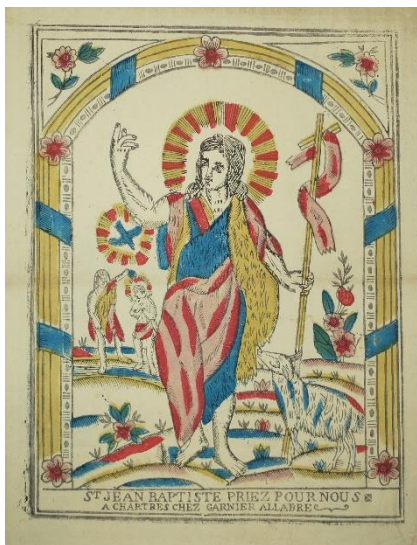
**109- Les Arènes Législatives ou Les ruines de la Chambre en 2870. 1870.** Lithographie originale, en coloris d'époque. H355xL272mm. Légères traces de manipulation. Réf. : De Vinck, n°19526. Delteil, n°3792. Signée des initiales de l'artiste en bas à gauche dans la composition. Epreuve sur papier vélin, avec les adresses peu lisibles "A. de Vresse R. Rivoli, 55" & "Lith Walter Fres- r. Paradis Poissonnière 28". Planche 138 de la série "Actualités". Marges.  
300 €

## IMAGERIES

### IMAGERIE DE CHARTRES EDITION DE GARNIER-ALLABRE

(Entre 1805 et 1828.)

**110- Saint Jean-Baptiste Priez pour nous.** Gravure sur bois. Coloris de l'époque. H390xL295mm. Réf. : P. Prouté, Imagerie populaire française, n°101. Belle épreuve sur papier vergé, avec l'adresse "A Chartres chez Garnier-Allabre". Bonnes marges.  
800 €



### IMAGERIE DE CHARTRES EDITION DE GARNIER-ALLABRE

(Entre 1805 et 1828.)

**111- Saint Julien l'Hospitalier.** Gravure sur bois. Coloris de l'époque. H395xL300mm. Belle épreuve sur papier vergé bleuté, avec l'adresse "A Chartres chez Garnier-Allabre, Fabricant d'images, Libraire & Papetier, Place des Halles, n°17". Bonnes marges.  
800 €

### IMAGERIE DE CHARTRES EDITION DE GARNIER-ALLABRE

(Entre 1805 et 1828.)

**112- Page de 4 sujets: Jésus meurt sur la croix; Notre-Dame de Liesse; Sainte Catherine Vierge & Saint Nicolas Evêque.** Gravure sur bois. Coloris de l'époque. H390xL292mm. Salissure en marge inférieure à gauche et petit pli d'impression dans le haut du sujet. Réf. : P. Prouté, Imagerie populaire française, n°82. Epreuve sur papier vergé, avec l'adresse "A Chartres chez Garnier-Allabre". Bonnes marges.  
800 €

### IMAGERIE D'EPINAL EDITION DE PELLERIN

(Entre 1800 et 1825.)

**113- L'Immaculée Conception de la très-Sainte Vierge, telle qu'elle est représentée sur la nouvelle Médaille frappée en son honneur, sous le nom de Médaille miraculeuse.** Gravure sur bois. Coloris de l'époque. H645xL415mm. Rares petits plis et rousseurs claires éparées dans les marges. Epreuve sur papier vergé filigrané (Lettres P&C), avec l'adresse "De la fabrique de Pellerin, Imprimeur Libraire, à Epinal". Toutes marges.  
300 €

### IMAGERIE DE LILLE EDITION DE MARTIN-DELAHAYE

(Entre 1819 et 1830.)

**114- Les petits maraudeurs.** Gravure sur bois. Coloris de l'époque. H310xL373mm. Plis d'impression médian, quelques rousseurs claires en marge inférieure, trace d'ancien montage au verso et haut du sujet légèrement insolé. Epreuve sur papier vergé filigrané (Lettres enlacées dans un écu), avec l'adresse "A Lille, chez Martin-Delahaye, Fabricant de Cartes et d'Images, rue de la Grande-Chaussée, n°48". Toutes marges.  
450 €

### IMAGERIE DE METZ EDITION DE DEMBOUR

(Entre 1825 et 1850.)

**115- Cadran d'horloge.** Gravure sur bois. Coloris de l'époque. H435xL265mm. Traces d'ancien montage au verso visibles au recto, déchirure en marge droite, rousseurs et légèrement insolé. Epreuve sur papier vergé filigrané (Lettres B.F), avec l'adresse "Fabrique de Dembour graveur et lithographe à Metz (N°20)". Toutes marges.  
450 €

### IMAGERIE DE NANCY EDITION DE LACOUR

(Entre 1830 et 1836.)

**116- Souvenirs de Napoléon.** Gravure sur bois par Jean-Baptiste Thiébault (1809†1838). Coloris de l'époque. Feuille de six sujets ovales entourés d'allégories. H630xL410mm. Trace d'ancien montage sur le bord des marges. Réf. : P. Prouté, Imagerie populaire française, n°331. Nom de l'artiste gravé en bas à gauche dans la composition. Belle épreuve sur papier vergé. A Nancy, chez Lacour, Imprimeur-Imagiste, Faubourg S-Pierre, n°230.  
600 €

## IMAGERIE DE NANCY

(XIXEME SIECLE)

**117- Saint Georges. 1839.** Gravure sur bois. H594xL450mm. Bordures froissées, traces de plis médians vertical et horizontal. Epreuve sur vélin, imprimée par Les Presses de Noël de Nancy, revêtue du certificat de la Censure d'Etat. 1 200 €



## IMAGERIE D'ORLEANS EDITION DE LETOURMY

(Entre 1775 et 1800.)

**118- Retour de l'Enfant prodigue chez son père.** Gravure sur bois. H340xL445mm. Quelques rousseurs éparses, petits plis et courtes déchirures dans les marges, deux traces de collant au verso et partie inférieure droite du sujet faiblement imprimée. Epreuve d'un tirage tardif, sur papier vélin mince. 220 €

## IMAGERIE DE TOULOUSE EDITION DE L. ABADIE Cadet

(Entre 1815 et 1829.)

**119- Naissance de S.A.R. le Duc de Bordeaux. Grande peur, grande joie.** Gravure sur bois. Coloris de l'époque. H330xL410mm. Traces de mouillure, salissures et petits plis de manipulation dans les marges. Epreuve sur papier vergé, avec l'adresse "A Toulouse, chez L. Abadie cadet, fabricant de papier-tapisserie, breveté par S.A.R. Madame, duchesse d'Angoulême, rue des Lois, n°32. Toutes marges. 1 200 €

## IMAGERIE INDIENNE

**120- Présentation de Ganesh aux Dieux. Après 1911.** Lithographie imprimée en couleurs. H450xL307mm. Traces de maculage dans les marges. Réf. : Imprimée avec la mention

"Copyright reserved", sur papier vélin, par Art Studio à Calcutta.

Cette composition représente le sujet mythologique de la présentation de Ganesh par sa mère aux Dieux. La déesse s'avancant déjà avec le gâteau qui lui est réservé.

600 €

## XIX EME SIECLE

**121- Hôtel Vouillemont. Rue des Champs Elysées, n°13 - Place de la Concorde, Paris. Avant 1865.**

Lithographie. H640xL487mm. Pli médian horizontal, une déchirure en marge gauche, quelques rousseurs claires dans les bonnes marges légèrement empoussiérées et petites salissures au verso. Epreuve sur papier vélin, imprimée et publiée par Engelmann & Graf, 12, r. de l'Abbaye, à Paris.

Rare estampe publicitaire pour l'Hôtel Vouillemont, aujourd'hui L'Hôtel Sofitel, situé Rue Boissy d'Anglas (anciennement Rue des Champs Elysées).

800 €

## ANONYME

**122- Portrait calligramme de Victor Hugo. Fin XIXème.** Lithographie en deux tons.

H489xL314mm. Légères traces de manipulation en marge supérieure. Epreuve sur papier vélin.

Reproduction de la signature de l'écrivain sous le sujet. Le calligramme est composé d'une biographie d'Hugo rédigée par M.GAILLARD. Cette lithographie fut probablement tirée peu après la mort de l'auteur en tant que souvenir commémoratif. Marges. Bel état.

800 €

## ANONYME

**123- [Dessinateur à l'ouvrage]. 1906.** Sujet identique gravé quatre fois sur la même planche mais chacune d'une technique différente, soit à la pointe sèche, à l'eau-forte, au vernis mou et à l'aquatinte. H240(287)xL175(190)mm. Quelques rousseurs dans les marges. Epreuve sur papier vélin. Planche supplémentaire publiée dans "Art et Décoration" en Avril 1906 (1er semestre).

150 €



### Louis ANQUETIN

(Etrepagny 1861 † Paris 1932)

**124- Programme pour Le Théâtre Libre : La fille d'Artaban par Alfred Mortier, La nébuleuse par Louis Dumur et Dialogue inconnu de Grandeur et servitude militaire par Alfred de Vigny, 5ème spectacle de la saison 1895-1896.** Lithographie originale. H320xL247mm. Bords de la feuille légèrement empoussiérés. Réf. : I.F.F, non décrit. Geneviève Aitken, *Artistes et Théâtres d'Avant-Garde : programmes de théâtre illustrés Paris 1890-1900*, 1991, p. 38, n°34. Signée dans la planche. Belle épreuve sur papier vélin, imprimée par Eugène Verneau à Paris. Toutes marges. 400 €

**125- Programme pour le Théâtre Antoine: Le Talion; La Cage; Ceux qui restent; Fortune. 3ème Soirée d'avant-garde du 28 janvier 1898.** Lithographie imprimée en noir. H357xL270mm. Trace de pli horizontal médian et petites salissures au verso. Réf. : I.F.F, non décrit. Geneviève Aitken, *Artistes et Théâtres d'Avant-Garde : programmes de théâtre illustrés Paris 1890-1900*, 1991, n°38. Signée dans la planche. Epreuve sur papier vélin glacé, imprimée chez Eugène Verneau à Paris. Toutes marges. 400 €

### Guy ARNOUX

(Paris 1886 † Ardon 1951)

**126- Le parfait cuisinier français. 1916.** Bois original. Coloris de l'époque au pochoir. H645xL470mm. Rares courtes déchirures dans les bonnes marges. Réf. : I.F.F, non décrit. Signée en bas à droite dans la planche. Epreuve sur papier vergé crème, éditée par la Librairie Lutetia, 66 Bd Raspail, à Paris. 300 €

### Edouard BALDUS

(Grünebach 1813 † Arcueil 1889)

**127- La colonne de Juillet. c. 1860.** Photographie. H273xL188mm. Trois petites tâches dans le ciel, légères traces de manipulation et une retouche grise effectuée sur la base de la colonne. Beau tirage sur papier sel d'argent à l'albumine, revêtu du cachet de la signature et de la marque de collection du Docteur Jean Meyen. 600 €

### Hippolyte BELLANGE

(Paris 1800 † 1866)

**128- Vive la Charte (28 Juillet 1830).** Lithographie originale. H288xL373mm. Epreuve légèrement insolée anciennement contrecollée sur papier fort, trace de mouillure claire en marge gauche. Rare épreuve avec les remarques marginales et avant toute lettre. Marges. 350 €

### Paul BERTHON

(Villefranche-sur-Saône 1872 † Sceaux 1934)

**129- Sarah Bernhardt. 1901.** Lithographie originale, imprimée en couleurs. H650xL500mm. Rares courtes déchirures dans les marges, trace de frottement et éraflure dans le sujet en bas à droite, mouillure en marge gauche et droite. Réf. : Arwas, n°62. Signée "Paul Berthon" dans la planche en bas sur la gauche. Epreuve sur papier vélin glacé. Tirage à 200 épreuves. Toutes marges. Paul Émile Berthon, élève de Luc-Olivier Merson et Puvis de Chavannes, est un artiste français qui a principalement réalisé des affiches et des lithographies. Ses premières œuvres, vers 1896, montrent une inspiration proche de celle de Grasset, et au fil du temps son propre style se développe à base d'une palette de pastels automnaux. Le travail de Berthon est dans le style de l'Art nouveau, tout comme son contemporain Alphonse Mucha. On sait malheureusement très peu de choses sur la vie de cet artiste. Une grande partie de ses œuvres semble avoir été détruite pendant les guerres mondiales. Au début de la Première Guerre mondiale, le mouvement Art nouveau avait perdu son élan... Les affiches de Berthon, Grasset et Mucha n'étaient plus des biens précieux, et de nombreuses affiches ont été perdues. 1 200 €



### Jules BOILLY

(Paris 1796 † 1874)

**130- Apollon et les Muses, Dessins de Prud'hon, lithographiés par J. Boilly. 1845.** Suite complète de 10 planches lithographiées d'après les dessins de Pierre Paul Prud'hon (Cluny 1758 † Paris 1823): *Apollon, Melpomene, Terpsichore, Euterpe, Thalie, Polymnie, Erato, Clio, Uranie & Calliope.* H275xL180mm chaque planche. Couverture légèrement empoussiérée et rares rousseurs claires pour quelques planches. Réf. : Béraldi, n°3 (2). Epreuves sur papier vélin, imprimées chez Formentin & Cie. A Paris, chez Sieurin, Md d'estampes, 13 rue de Seine St C. 600 €

**D'après Louis Léopold BOILLY**

(La Bassée (Nord) 1761 † Paris 1845)

**131- Réunion d'artistes (dans l'Atelier d'Isabey), dédiée aux Amateurs des Arts. Tirée du Cabinet de Monsieur Bouillier. 1805.** Gravure au pointillé par Alexandre Clément (France c. 1775 † 1808). H550(580)xL435(445)mm. Quelques rousseurs claires dans les marges et au verso, trace de pli horizontal médian, deux déchirures consolidées et rares taches dans les marges. Réf. : I.F.F Après 1800, n°3. Epreuve sur vélin, imprimée par Bassand. A Paris, chez l'Auteur, Cloître des Bernardins d'ion des Plantes, n°136 & à l'Entrepôt de Thé, rue des fossés Montmartre n°6. Petites marges.

Cette estampe représente un certain nombre d'artistes (peintres, architectes, acteurs...) influents sous le Directoire, entre-autres Carle Vernet, Jean-Baptiste Isabey et Louis-Léopold Boilly lui-même.

600 €

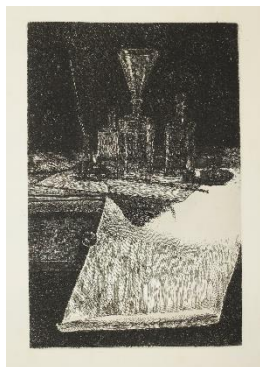


**François BONVIN**

(Paris 1817 † Saint-Germain-en-Laye 1887)

**132- Les instruments à l'eau-forte. 1861.** Eau-forte originale. H225(440)xL145(310)mm. Rousseurs claires et trace d'ancien montage au verso. Réf. : Béraldi, n°2 (1). Belle épreuve avant lettre, sur papier vergé Arches. Première planche de la suite "Six eaux-fortes, dessinées et gravées par F. Bonvin, Peintre". Toutes marges.

250 €



**Louis Candide BOULANGER**

(Vercueil (Piémont) 1806 † Dijon 1867)

**133- Attaque du tigre. c. 1830.** Lithographie originale. H200(309)xL254(449)mm. Quelques rares rousseurs claires n'atteignant pas le sujet. Réf. : Béraldi, Tome 2, n°23. Souvenirs d'artistes, Catalogue 23, n°404. I.F.F Après 1800, n°13. Belle épreuve sur papier Chine appliqué, imprimée par Bertauts (Paris) et publiée dans "Souvenirs d'artistes" (pl.404). Belles marges. 600 €



**Félix BRACQUEMOND**

(Paris 1833 † 1914)

**134- Le point d'interrogation (Les canards dupés). 1906.** Eau-forte originale. H320(385)xL440(537)mm. Rares petites taches en marge droite. Réf. : Béraldi, non décrit. I.F.F Après 1800, n°497. Epreuve de la planche terminée avec l'adresse de l'éditeur Manzi en haut à droite, sur papier Japon vergé, annotée "Bon à tirer", datée "21 Xbre 1906" et signée au crayon noir par l'artiste. Provenance: Fond Goupil. Félix Bracquemond ne semblait pas, durant ses jeunes années, destiné à la carrière artistique. Il est élevé dans un manège et songe à devenir écuyer. Vers 1848, il est apprenti dans une maison de lithographie et en 1849, il commence à étudier la gravure en partie sous l'influence de Joseph Guichard, élève de J. A. Ingres et directeur de l'école d'art de Lyon. Autodidacte, Bracquemond connaît un succès précoce en tant que graveur. En 1860, il participe à la création de la Société des aquafortistes, puis en 1889 il crée la Société des peintres graveurs qui contribue au renouveau de la gravure en France et à un nouvel intérêt pour l'estampe japonaise. Lors de l'Exposition Universelle de 1900 à Paris, Bracquemond, alors âgé de soixante-sept ans, expose cinq estampes, dont « Le point d'interrogation » que nous présentons ici, et « Le coq de France - Vive le Tsar! ». Le jury lui décerne le Grand Prix de la gravure, le consacrant ainsi officiellement comme le premier des maîtres contemporains, soit un hommage mérité à l'un des contributeurs les plus importants au renouveau de l'estampe du XIXe siècle. Bracquemond fut un maître de l'eau-forte originale, néanmoins il a également su donner d'après les maîtres anciens, tels que Rembrandt, Téniers, Goya, Rubens, des estampes de toute beauté ; mais il a su aussi reproduire avec un soin tout particulier les maîtres modernes, tels que Millet, Delacroix, Courbet, Monet et Gustave Moreau.

1 500 €



### D'après Jules BRETON

(Courrières 1827 † Paris 1806)

#### 135- [Personnages dans un sous-bois]. 1893.

Eau-forte. H120(225)xL160(323)mm. Belle épreuve sur parchemin, signée au crayon gris par les deux artistes (nom du graveur non identifié) et portant le cachet sec de The Printsellers' Association (Association des marchands d'estampes à Londres), Lugt 2050. Toutes marges.  
300 €

### Eugène CARRIERE

(Gournay-sur-Marne 1849 † Paris 1906)

#### 136- *Elise riant*. 1894. Lithographie originale.

H495xL380mm. Réf. : Delteil, n°19. Belle épreuve de l'état unique, sur papier Japon. Bonnes marges.  
500 €

#### 137- *Marguerite Carrière, 2ème planche*. 1901.

Lithographie originale, tirée au moyen de trois pierres. H630xL475mm. Rousseurs claires en marge inférieure. Réf. : Delteil, n°43. Signée dans la planche. Un des rares 5 exemplaires sur Chine volant, signée au crayon par l'artiste. Belle épreuve à toutes marges.  
1 500 €



### Nicolas Toussaint CHARLET

(Paris 1792 † Paris 1845)

#### 138- *Deux hussards au galop, le sabre à la main*.

1817-1818. Lithographie originale. H258xL203mm. Légères rousseurs au verso et quelques très rares au recto, sur les bords du sujet. Réf. : Delacombe, n°20 (RRR). Rare épreuve sur vélin.  
400 €

#### 139- *Jeune Femme assise près d'un arbre*. 1828.

Lithographie originale à la plume et au crayon. H267(425)xL184(295)mm. Coin supérieur gauche légèrement écorné et rousseurs au verso. Réf. : Delacombe, n°397. Très belle et rare épreuve, avec essai de lavis en marge gauche, sur papier vélin. L'épreuve porte le numéro 397 du catalogue du

colonel De La Combe. Ce croquis était destiné, s'il avait été terminé, à faire partie du recueil "Croquis et pochade à l'encre". De La Combe précise que le tirage s'est limité à 20 épreuves. (Planche n°14, n°720 de La Combe).

600 €

### Alexandre CHARPENTIER

(Paris 1856 † Neuilly-sur-Seine 1909)

#### 140- *Le Théâtre Libre, Saison 1891-1892*. Bas-relief estampé (gaufrage) sur papier vélin brun avec impression typographique du texte.

H196xL146mm. Légers enfoncements dans le papier dans l'angle supérieur droit et pli inhérent au papier en bordure gauche. Réf. : Aitken, *Artistes et Théâtres d'Avant-Garde: Programmes de Théâtre Illustrés, Paris 1890-1900*, n°13. Rare programme de théâtre pour les représentations de "La Dupe" et "Son Petit Cœur".

"Le sculpteur Alexandre Charpentier est également connu pour sa technique de l'estampage en relief qu'il utilise pour ce programme. Le sujet du couple traité avec sensualité peut rappeler le thème du drame bourgeois de "La Dupe" de Georges Ancey, auteur et ami très estimé d'Antoine. Le Théâtre Libre exposait dans le foyer les bustes de ses dramaturges sculptés par Alexandre Charpentier" (Aitken).

600 €

### Henri Guillaume CHATILLON

(Paris 1780 † Versailles 1860)

141- *Endymion (aussi appelé Le sommeil d'Endymion). Dédié à Monsieur Trioson, Docteur en Médecine, Ancien Médecin des Camps et Armées de France, par son fils adoptif, A.L. Girodet-Trioson, Membre de la Légion d'Honneur & des Académies de peinture de Rome & de 1810*. Gravure à l'eau-forte d'après le tableau peint en 1791 par Anne-Louis Girodet-Trioson (Montargis 1767 † Paris 1824). H500(540)xL585(607)mm. Légères traces de manipulation dans les marges. Réf. : I.F.F, non décrit. Epreuve avec la lettre, imprimée par Ramboz sur papier vélin et publiée chez Benard, à Paris.

350 €

### Luigi CHIALIVA

(Caslano (Suisse) 1841 † Paris 1914)

#### 142- [La gardeuse d'oies]. Eau-forte originale, imprimée en couleurs au repérage.

H515(655)xL400(500)mm. Signée à la pointe en bas à gauche dans la composition. Très belle épreuve, à toutes marges, numérotée 21 et contresignée au crayon gris par l'artiste.

600 €

**François-Nicolas CHIFFLART**

(Saint Omer 1825 † Paris 1901)

**143- *Le choléra sur Paris. 1865.*** Gravure originale à l'eau-forte et à la pointe sèche.

H233(369)xL314(576)mm. Courtes déchirures dans les bonnes marges légèrement oxydées et les bords empoussiérés. Réf. : I.F.F Après 1800, non décrite.

Sueur, G-14. Signée à la pointe dans la planche.

Epreuve avec l'adresse et la ville retravaillée à la pointe sèche, sur papier vélin filigrané

(Aquafortistes). Bonnes marges non ébarbées.

Très belle scène allégorique dans laquelle François-Nicolas Chiffart offre un contraste saisissant entre la vie présente dans la ville et la frappante interprétation de la mort qui plane sur celle-ci lors d'une épidémie de choléra en 1865.

1 200 €



**Pierre COMBET-DESCOMBES**

(Lyon 1885 † 1966)

**144- [*Paysage, Route de campagne*].** Monotype.

H165(208)xL215(253)mm. Quelques rousseurs claires principalement au verso. Réf. : Epreuve sur papier vélin brun, signée et datée au crayon par l'artiste. Marges.

600 €

**Charles COTTET**

(Le Puy en Velay 1863 † Paris 1920)

**145- *Bretonnes sur le quai. 1893-1894.*** Lithographie originale en manière de crayon. H241xL204mm.

L'emplacement de la pierre est légèrement insolée.

Réf. : Morane, n°1. Belle épreuve du tirage de luxe, sur papier vélin, numérotée "12" et signée au crayon par l'artiste. Tirage à 110 épreuves pour l'album de la "Revue Blanche". Belles marges.

1 200 €



**Nelson DAWSON**

(Stamford (Angleterre) 1859 † Chiswick 1941)

**146- *Scarborough Harbour (Effet de nuit).* c.1911.**

Aquatinte originale, imprimée en couleurs.

H245(430)xL345(480)mm. Quelques rousseurs dans les marges et au verso, petits plis de manipulation en marge supérieure à gauche. Epreuve sur papier vergé, numérotée 40 et signée au crayon par l'artiste.

450 €

**Auguste DELÂTRE**

(Paris 1822 † 1907)

**147- *Les Marais.*** Vernis mou original.

H220(278)xL128(190)mm. Réf. : I.F.F Après 1800, non décrit. Belle épreuve imprimée en bistre sur papier vergé (Filigrane tronqué: Femme nue tenant une voile, sur un globe). Dedicacée "A Mr Gonzague Privat", signée et datée à la pointe en haut à droite dans la composition. Titre et adresse "Imp. A. Delâtre" à la pointe en pied. Marges.

120 €

**Eugène DELECLUSE**

(Né à Paris en 1882.)

**148- *Parliament, Londres.*** Gravure originale à l'eau-forte et à la pointe sèche.

H283(380)xL373(483)mm. Verso insolé et deux trous de ver dont un atteignant le bord inférieur du sujet. Réf. : I.F.F Après 1800, non décrit. Signée à la pointe en bas à gauche dans la composition.

Epreuve sur vélin crème, titrée, numérotée 22, contresignée au crayon noir par l'artiste et portant son cachet monogrammé. Marges.

600 €



**Louis Bidegaray DELFOSSE**

(Bayonne 1863 † c.1925)

**149- *Ronde bretonne. 1901.*** Lithographie originale.

H216(438)xL330(618)mm. Une unique rousseur claire en marge gauche, trace d'ancien montage au verso et un léger pli en bordure droite. Signée du monogramme dans la composition. Belle épreuve sur Chine appliqué, numérotée 4 d'un tirage à 10 exemplaires, et contresignée au crayon par l'artiste. Belles marges.

300 €

**Pierre Claude François DELORME**

(Paris 1783 † 1859)

**150- Angélique (Rolland furieux chant Xème). 1820-1823.** Lithographie originale. H334xL251mm.

Marges et verso légèrement empoussiérés. Réf. : I.F.F Après 1800, n°1 (5). Epreuve sur papier vélin. Planche pour "L'Album lithographique" imprimé par Delpech. Belles marges.

400 €



**Maurice DENIS**

(Granville 1870 † St Germain en Laye 1943)

**151- Au delà des forces humaines de B. Bjornson. Programme pour le Théâtre de l'Oeuvre. 1897.**

Lithographie originale, imprimée en vert amande. H247xL322mm. Légères traces de plis visibles au verso. Réf. : I.F.F Après 1800, n°9. Pierre Cailler, Catalogue raisonné de l'oeuvre gravé et lithographié de Maurice Denis, Genève, 1968, n°95. Aitken, n°88. Signée "Maud" en bas à droite dans la composition. Epreuve sur papier vélin glacé.

Toutes marges.

450 €

**Maxime DETHOMAS**

(Garges 1867 † Paris 1929)

**152- Programme pour le Théâtre de l'Oeuvre: La victoire par Saint-Georges de Bouhélier, le 20 juin 1898, Salle des Bouffes-Parisiens.** Lithographie

imprimée en bistre. H375xL275mm. Légères traces d'anciens plis médians et de manipulation, petit manque à l'angle inférieur droit en marge. Réf. : I.F.F Après 1800, n°1. Geneviève Aitken, *Artistes et Théâtres d'Avant-Garde : programmes de théâtre illustrés Paris 1890-1900*, 1991, p. 38, n°100. Epreuve sur papier vélin glacé, de l'édition des Programmes artistiques de l'Art et la Scène, 5 rue de Rougemont. Toutes marges.

450 €

**Léo DROUYN**

(Izon (Gironde) 1816 † Bordeaux 1896)

**153- Autoportrait de l'artiste à 46 ans. 1862.** Eau-forte originale. H190(283)xL120(190)mm. Rares rousseurs éparses dans les marges. Epreuve sur papier Chine appliqué. Inscription à la pointe en

bas à droite "Léo Drouyn, aetatis suae 46, 12 julii 1862".

Gravure représentant Léo Drouyn penché sur l'une des cent cinquante plaques en cuivre de son ouvrage, et ayant devant lui les outils de l'aquafortiste.

450 €

**Jean-Louis FORAIN**

(Reims 1852 † Paris 1931)

**154- Programme pour Le Théâtre Libre: Une Journée Parlementaire, par Maurice Barrès, 4ème spectacle de la saison 1893-1894.** Lithographie originale. H292xL228mm. Quelques traces de plis et de manipulation, infimes rousseurs claires sur le bord supérieur de la feuille légèrement insolé. Réf. : I.F.F Après 1800, n°262. Geneviève Aitken, *Artistes et Théâtres d'Avant-Garde : programmes de théâtre illustrés Paris 1890-1900*, 1991, n°25. Signée dans la planche. Epreuve sur papier vélin, imprimée par Eugène Verneau à Paris. Toutes marges.

450 €

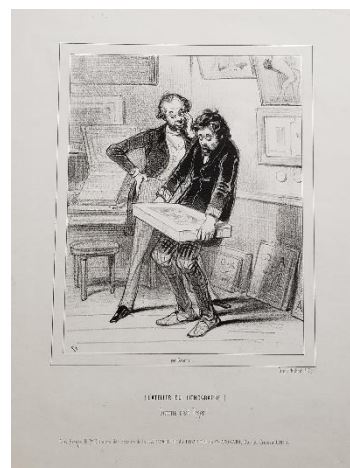
**Sulpice-Guillaume Chevalier, dit Paul GAVARNI**

(Paris 1804 † 1866)

**155- L'atelier du lithographe. Comme c'est léger !** Lithographie originale. H255xL372mm. Trace d'épingle et petits plis en marge supérieure, petites rousseurs marginales. Réf. : Armelhault et Bocher, n°246. Epreuve du 2nd état sur 3, avant publication dans "Les Artistes", sur papier vélin. Imprimée chez Aubert & Cie, et publiée par Beauger & Cie, Editeurs des dessins de la Caricature, du Figaro et du Charivari, Rue du Croissant n°16.

Toutes marges.

350 €



**Théodore GERICAULT**

(Rouen 1791 † Paris 1824)

**156- Chevaux Ardennes, ou Chevaux des Ardennes. 1822.** Lithographie originale. H250xL330mm.

Quelques rousseurs claires majoritairement au verso. Réf. : Delteil, n°51. Epreuve du II ème état sur IV (avant le numéro), sur papier vélin blanc, imprimée par Engelmann. Planche faisant partie d'une suite de douze petites pièces publiées par Gihaut. Elles ont été exécutées par Géricault dans

l'atelier de son ami Dedreux-Dorcy, rue Taitbout.  
Toutes marges.  
450 €

**Eugène GRASSET**

(Lausanne 1845 † Sceaux 1917)

*157- Nouveau Cirque, 251 bis rue Saint-Honoré, du vendredi 18 nov. au 20 déc. Exposition A. Falguière, sculpteur. 1897-1899.* Lithographie originale. H485xL633mm. Trace de pli vertical et horizontal médians. Réf. : Anne Murray-Robertson p.116. Affiche pour l'exposition de A.Falguière, Sculpteur, ayant eu lieu entre novembre et décembre 1897. Belle épreuve avant lettre, en noir uniquement, sur papier vélin épais.  
1 200 €



**A. GSELL**

(Actif au XIXème.)

*158- "Ils me fournirent tout cela, témoignant de grandes marques d'étonnement et d'admiration à cause de ma taille et de mon prodigieux appétit". Illustration pour "Les voyages de Gulliver". 1864.* Lithographie originale. H274xL358mm. Rousseurs marginales et courte déchirure d'un centimètre en marge supérieure. Signée et datée dans la planche. Epreuve sur papier vélin.  
750 €

**D'après Dudley HARDY**

(Sheffield (Angleterre) 1867 † Londres 1822)

*159- Publicité pour Albion Stove à Londres, "Albion Lamp Company, Pioneers of the Oil Stove Industry, the Albionete". c.1896.* Imprimé en couleurs. Texte typographié au verso. H215xL138mm. Portant recto & verso, un cachet violet "Limited". Bel état de conservation.  
150 €

**Alfred HARTLEY**

(Angleterre 1855 † 1933)

*160- Les moissons.* Gravure originale à l'eau-forte et à l'aquatinte, imprimée en couleurs. H225(283)xL300(350)mm. Signée du monogramme de l'artiste en bas à droite dans la composition. Belle épreuve avec marges, sur papier vélin fort, contresignée au crayon gris par l'artiste.  
600 €

**Jean Jacques HENNER**

(Bernviller 1829 † 1905)

*161- [Femme dénudée, de profil]. 1879.* Paniconographie (photogravure en relief). H85xL116 [H186xL254]mm. Duplication d'un dessin de Henner selon la méthode dite du Gillotage pour le premier numéro du journal hebdomadaire "La Vie Moderne". Titré et encollé sur carton brun.  
600 €

**Henri (Paul Herrmann) HERAN**

(Munich 1864 † Berlin 1946)

*162- Nymphes Effrayées. 1896.* Lithographie originale imprimée en couleurs. H450xL317mm. Réf. : I.F.F. Après, non décrit. Très belle épreuve sur papier vélin, justifié "M" au crayon rouge, signée au crayon bleu par l'artiste et portant le cachet sec du Centaure (Lugt 2782). Planche issue de l'album "Le Centaure", Volume II, imprimé par Auguste Clot. Toutes marges.  
800 €



**Adolphe HERVIER**

(Paris 1818 † 1879)

*163- Album réunissant quatorze lithographies de l'artiste.* Album regroupant 14 lithographies originales. H391xL275mm. Estampes en parfait état, couverture décolorée et usée autour du dos de l'album. Titres : Bateau de pêche, T46. 1854 (I.F.F. 148, II/II) ; Cheval s'abreuvant. (I.F.F. 153) ; Vieille femme, enfants et cochon devant la porte d'une maison. (I.F.F. 152) ; Bateau de pêche, 85. (I.F.F.

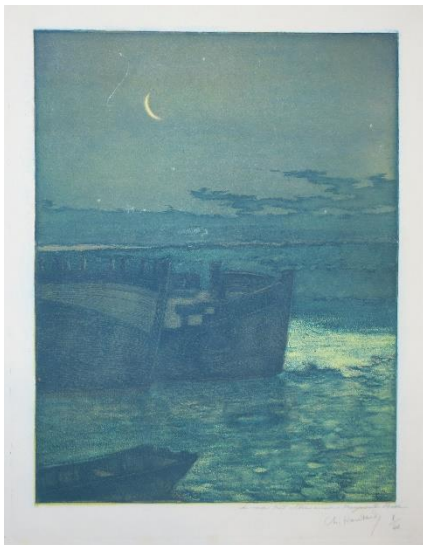
151) ; Femmes et enfants à la porte d'une maison. (I.F.F. 150) ; Paysage avec un cheval. 1854 (I.F.F. 147, II/II) ; Barque de pêche 470T et autres sur la plage à marée basse. 1854 (I.F.F. 142) ; [Bateau de pêche T60 sur la plage] (I.F.F. non décrit) ; Bûcheron. 1847 (I.F.F. 113, II/II) ; Femme puisant de l'eau. (I.F.F. 156, II/III) ; Paysanne et cochon. 1854 (I.F.F. 145) ; [Scène de vie dans une cour de ferme] (I.F.F. non décrit) ; Femme et enfant devant une boucherie. 1854 (I.F.F. 144) & [Femme au baquet] (I.F.F. non décrit). Toutes signées dans la planche. Belle épreuves sur papier Chine appliqué, imprimées par Auguste Bry et publiées par Latouche. Bonnes marges. Bel et rare ensemble. 3 000 €

### Charles Louis HOUDARD

(Neuilly-sur-Seine 1855 † 1931)

**164- Dans la montagne. c.1901.** Gravure originale à l'eau-forte et à l'aquatinte, imprimée en couleurs au repérage. H235(320)xL350(495)mm. Petites traces d'ancien montage sur le bord de la marge supérieure. Réf. : I.F.F. Après 1800, n°7(3). Belle épreuve probablement de l'état définitif sur papier simili-Japon, titrée, justifiée 8 d'un tirage à 10 et signée au crayon gris par l'artiste. Marges. 1 000 €

**165- Épaves, navire échoué au clair de lune. c.1901.** Gravure originale à l'eau-forte et à l'aquatinte, imprimée en couleurs au repérage. H350(480)xL270(390)mm. Traces d'ancien montage au verso. Réf. : I.F.F. Après 1800, n°8. Belle épreuve, avec marges, dédiée "à ma très chère amie Marguerite Vever", justifiée 8 d'un tirage à 40 exemplaires et signée au crayon gris par l'artiste. Marguerite Vever (1882-1939) était la fille d'Henri Vever, célèbre bijoutier-joaillier et directeur de la Maison Vever dès 1881. 1 000 €



### Henri Gabriel IBELS

(Paris 1867 † 1936)

**166- Les mineurs. 1893.** Lithographie originale, imprimée en couleurs. H287xL408mm. Réf. : Aitken & Boyer, n°20. Signée en bas à droite dans la planche. Belle épreuve avant la lettre pour le programme du 7ème spectacle de la saison 1892-1893: Les Tisserands de Hauptmann, au Théâtre Libre. Marges. 1 000 €



**167- Mirages. Le Théâtre Libre : programme du 5ème spectacle de la saison 1892-1893.**

Lithographie originale, imprimée en couleurs. H240xL310mm. Légère trace d'ancien pli vertical médian et rares rousseurs claires éparses. Réf. : I.F.F. Après 1800, n°1 (5). Signée dans la planche. Epreuve sur papier vélin, imprimée par Eugène Verneau à Paris. Toutes marges. 600 €

**168- Le Théâtre Libre : programme du 7ème spectacle de la saison 1892-1893, Les Tisserands.** Lithographie originale, imprimée en couleurs. H238xL318mm. Trace d'ancien pli vertical médian et quelques salissures au verso. Réf. : I.F.F. Après 1800, n°1 (7). Aitken, n°20. Signée en bas à droite dans la planche. Epreuve sur papier vélin, imprimée par Eugène Verneau à Paris. Toutes marges. 600 €

**169- 1ère Exposition de H.G. Ibels, du 5 novembre au 15 décembre 1894, à la Bodinière, 18 rue St Lazare. Catalogue pour la presse.** Catalogue illustré de quelques croquis en noir. Couverture illustrée d'une lithographie par Ibels (Jeune femme, assise à une table, dessinant). In-8, 15pp. H175xL135mm. Réf. : Bel état de conservation. 400 €

**Prosper Alphonse ISAAC**  
(Paris 1858 † 1924)

La passion d'Alphonse Isaac pour l'estampe japonaise a pris naissance lors de l'exposition Louis Gonse à la galerie Georges Petit en 1883. Son goût pour les arts, notamment d'Extrême-Orient, lui ont été transmis par son père, collectionneur et sculpteur amateur. Isaac débute ainsi sa collection d'art japonais au cours des années 1880, fréquentant presque quotidiennement les magasins de Siegfried Bing et Hayashi Tadamasu. Il constitue en quelques années une importante collection de plus d'un millier d'objets : étoffes, poupées, bronzes, peintures, et surtout de livres illustrés et estampes ukiyoe de toutes les époques et tous les styles.

En tant que graveur, Isaac a commencé à dessiner des paysages marins, hollandais et vénitiens, à la pointe sèche et à l'aquatinte. La transition vers l'estampe à la manière japonaise débute plus tard, notamment avec ses essais de gravures sur albâtre en couleurs, où il accentue le trait de contour noir et traite les couleurs en larges aplats sur le modèle des ukiyoe. A partir de 1905, Isaac s'essaie à la gravure sur bois en couleurs, qui deviendra son médium privilégié jusqu'à sa mort en 1924. Variées et imprimées en petit nombre, ses gravures représentent aussi bien des compositions végétales que des animaux, ou encore des objets japonais. A force de pratique, il devient finalement l'un des rares artistes à maîtriser la gravure sur bois à la manière japonaise en France et forme à son tour plusieurs graveurs dont Jules Chadel.

**170- *Wissant (Pas-de-Calais)*.** Gravure originale sur bois en couleurs à la manière Japonaise. H142xL216mm. Très légère trace d'ancien pli vertical médian visible au verso. Epreuve sur papier Japon, portant le cachet noir de la svastika (emblème religieux de l'Inde) et le cachet rouge de l'artiste.  
800 €

**171- *Paysage bleu*.** Gravure originale sur bois en couleurs à la manière Japonaise. H103(145)xL180(218)mm. Belle épreuve non signée, sur papier Japon vergé.  
1 200 €



**172- *Arbre fruitier*.** Gravure originale sur bois en couleurs à la manière Japonaise. H263xL160mm. Epreuve sur papier Japon vergé, portant le cachet noir de la svastika (emblème religieux de l'Inde). Probablement un projet de menu ou de papier à tête.  
800 €

**173- *[Paysage sous la neige, moulin]*.** Gravure originale imprimée en couleurs. H110(150)xL115(145)mm. Belle épreuve sur papier Japon fort. Marges.  
1 200 €



**174- *[Les Gondoles à Venise]*.** Gravure originale sur bois en couleurs à la manière Japonaise. H110xL162mm. Réf. : I.F.F Après 1800, non décrit. Belle épreuve sur papier. Petites marges.  
1 500 €

**175- *[Deux fleurs dans un vase]*.** Gravure originale sur bois en couleurs à la manière Japonaise. H225(280)xL118(145)mm. Rares rousseurs claires dans les marges et au verso. Epreuve sur papier Japon.  
2 000 €



**176- *[Etude de fleur]*.** Gravure originale sur bois en couleurs à la manière Japonaise. H230xL142mm. Epreuve sur papier Japon.  
2 000 €

**177- *Fort-Philippe*.** Pointe sèche originale. H103(195)xL175(250)mm. Verso légèrement insolé. Située à la pointe en bas à droite dans la composition. Epreuve, toutes marges, sur papier vergé crème Van Gelder.  
400 €

**178- *[Les pieux à Venise]*.** Pointe sèche originale. H80(178)xL105(220)mm. Une rousseur claire dans le sujet. Epreuve, toutes marges, sur papier vergé crème Van Gelder.  
250 €

**179- [Porte sur le canal à Venise].** Pointe sèche originale. H225(395)xL127(242)mm. Rares rousseurs en marge supérieure et légères traces de manipulation dans les bonnes marges. Epreuve sur papier Japon. 800 €

**Eugène ISABEY**

(Paris 1803 † Montévrain 1886)

**180- Eglise Saint-Jean, Thiers. c. 1831.** Lithographie originale. H345(414)xL285(313)mm. Verso légèrement empoussiéré, rares rousseurs éparses et déchirure d'un centimètre consolidée dans la marge droite. Réf. : I.F.F Après 1800, n°6. Curtis, n°39. Signée du monogramme de l'artiste en bas à gauche dans la planche. Epreuve avant la lettre, sur papier vélin. Marges. 1 000 €

**Charles JACQUE**

(Paris 1813 † 1894)

**181- [Scène d'intérieur : le paysan malade].** Lithographie originale. H228xL300mm. Rousseurs claires principalement marginales et ancienne légende au crayon gris effacée. Signée en bas à gauche dans la planche. Epreuve avant lettre, sur papier vélin, revêtue de la marque de collection de Henri Ledoux (Lugt 4052). 800 €



**Charles A. JOST**

(Actif vers 1900.)

**182- Chantons jusqu'à la Mort! Paix profonde à ton âme, à ta mémoire, Dieu la blanche main sur le clavier d'ivoire durant les nuits d'été ne voltigera plus.** Composition décorative originale à l'aquarelle sur trait au lavis, avec rehaut de gouache dorée et argentée, sur papier vergé "Ingres 1871". H630xL475mm. Signée à l'aquarelle rose par l'artiste en bas à gauche et portant dans les marges les annotations manuscrites à l'encre noire suivantes: "Le lever du jour", "L'Adieu à la Vie!", "L'Immortalité!", "Le dernier baiser", "Orphelins" & "Mère!... Seules". Bel état de conservation. 3 800 €

**Maurice de LAMBERT**

(Paris 1873 † Neuilly-sur-Seine 1953.)

Elève de Gustave Moreau et de Rochegrosse.)

**183- Programme pour le Théâtre Libre: Elèn par Auguste Villiers de L'Isle-Adam, 6ème spectacle de la saison 1893-1894.** Illustration imprimée en noir. H390xL305mm. Trace d'ancien pli horizontal médian, légèrement empoussiéré, bas de la feuille insolé à droite et quelques traces de manipulation. Réf. : I.F.F, non décrit. Aitken, n°27. Signé "Maurice Delambert 94" en bas à gauche dans la planche. Epreuve sur papier vélin glacé. Toutes marges. 600 €

**Auguste André LANCON**

(Saint Claude (Jura) 1836 † Paris 1887)

**184- Lion debout de profil droit. 1866.** Eau-forte originale. H210(370)xL210(275)mm. Réf. : I.F.F Après 1800, non décrit. Signée et datée à la pointe en bas à droite dans la composition. Epreuve sur papier vélin. De la suite "Etudes d'animaux dessinées d'après nature", imprimée par Auguste Delâtre. Bonnes marges. 300 €

**Gaston de LATENAY**

(Toulouse 1859 † Paris 1943)

**185- Chasseresses. 1896.** Lithographie originale, imprimée en couleur. H425(640)xL305(493)mm. Une déchirure en marge supérieure, quelques petites taches et traces de manipulation dans les marges légèrement empoussiérées, trace d'eau au verso atteignant un peu le sujet. Réf. : I.F.F Après 1800, non décrite. Epreuve d'essai en jaune sur papier vélin, annotée "épreuve couleur", numérotée "C" et signée au crayon gris par l'artiste. Provenance: Fond Goupil. 800 €



### Henri LEBASQUE

(Champigné (Mainte-et-Loire) 1865 †  
Le Cannet 1937)

**186- *Le fils de l'abbesse par Ambroise Herdey & Le Fardeau de la liberté par Tristan Bernard.***

**Programme pour le Théâtre de l'Oeuvre. 1897.**

Lithographie originale. H320xL244mm. Deux courtes déchirures (env. 1,5cm) sur le bord à droite et en pied, rares rousseurs claires sur les bords de la feuille et très légère trace d'ancien pli horizontal médian. Réf. : I.F.F Après 1800, non décrit.

Geneviève Aitken, Artistes et Théâtres d'Avant-Garde : programmes de théâtre illustrés Paris 1890-1900, 1991, n°92. Signée du monogramme "LH" en bas à droite dans la planche. Epreuve sur papier vélin glacé, imprimée chez Eugène Verneau à Paris. Toutes marges.

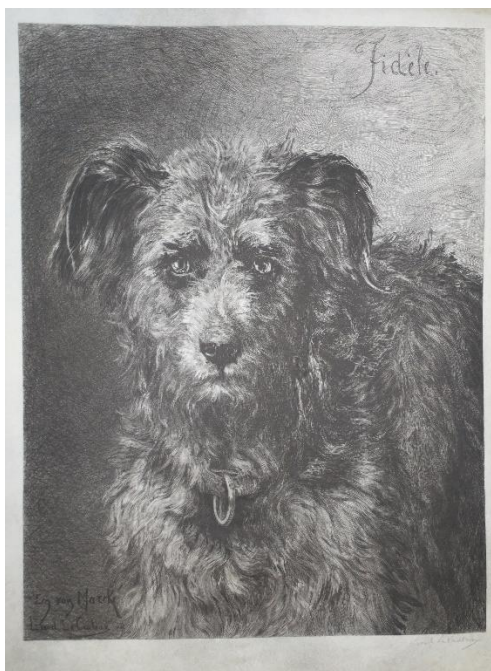
600 €

### Lionel Aristide LECOUTEUX

(Le Mans 1847 † Paris 1909)

**187- *Fidèle.* 1881.** Eau-forte d'après Emile van Marcke (Sèvres 1827 † Hyères 1890).

H625xL450mm. Coupée sur la marque du cuivre et petit pli à l'angle supérieur gauche en marge. Réf. : I.F.F Après 180, n°23. Signée et titrée à la pointe dans la planche. Belle épreuve d'état avant lettre, sur parchemin, contresignée au crayon gris par l'artiste et portante le cachet sec de The Printsellers' Association (Association des marchands d'estampes à Londres), Lugt 2050. Imprimée et publiée par Goupil & Cie. Marges du cuivre. 600 €



### Augustin Simon LEGRAND

(Paris 1765 † Après 1843)

**188- *Erigone et l'Amour & La jeune Ariadne.*** Deux gravures au trait et au pointillé, imprimées en couleurs et rehaussées. H405(413)xL290(305)mm environ chaque. Epreuves restaurées et finement doublées. Réf. : I.F.F Après 1800, non décrites. Se vendent à Paris chez Joubert fils et Charles Bance, Mds d'estampes, rue J.J Rousseau n°10, près l'Hôtel des postes - et à leur atelier de Gravure et d'Impression, rue Porte foin, n°15, près le Temple. Petites marges pour les deux.

450 €

### Louis LEGRAND

(Dijon 1863 † Livry Gargan 1951)

**189- *La toilette.* 1908-1911.** Pointe sèche originale. H203(305)xL142(225)mm. Réf. : Victor Arwas, n°A353. Signée à la pointe en bas à gauche dans la composition et "Louis Legrand inv & sc." en bas à droite. Belle épreuve sur papier vélin, imprimée par L. Fort et publiée par la Revue de l'Art ancien et moderne. Toutes marges.

150 €

**190- *Au bal.* 1911.** Gravure originale à l'eau-forte, pointe sèche et aquatinte, imprimée en bistre. H287(310)xL409(445)mm. Réf. : Arwas, n°A431. Signée à la pointe dans la planche. Très belle épreuve sur papier vélin, numérotée 58/70 et revêtue du cachet de l'éditeur Gustave Pellet (Lugt 1193). Bonnes marges non ébarbées.

1 000 €



### Alphonse LEGROS

(Dijon 1837 † Watford (Près de Londres) 1911)

**191- *Autoportrait de l'artiste, 3ème planche.* 1880.**

Gravure originale à l'eau-forte et pointe sèche. H360(450)xL257(334)mm. Infimes rousseurs claires dans les marges et verso légèrement empoussiéré. Réf. : I.F.F Après 1800, n°138. Béraldi, n°212.

Belle épreuve sur papier vélin. Marges.

800 €



### Eugène LE POITEVIN

(Paris 1806 † 1870)

**192- Diableries, Planche n°13. 1832.** Lithographie originale. H360xL535mm. Rousseurs. Réf. : I.F.F Après 1800, n°16. L'une des 12 planches illustrant les "Diabliques de lithographies". Signée du monogramme en bas à droite dans la composition. Epreuve sur papier vélin, imprimée chez Formentin & Cie. Publiée chez Aubert à Paris, Passage Béro-Dodat, chez Aumont, rue J.J. Rousseau 10, et à Londres chez Ch. Tilt, 86 Fleet Street. Bonnes marges.

450 €

**193- Diableries, Planche n°14. 1832.** Lithographie originale. H362xL550mm. Une courte déchirure consolidée en marge gauche. Réf. : I.F.F Après 1800, n°16. L'une des 12 planches illustrant les "Diabliques de lithographies". Signée du monogramme en bas à droite dans la composition. Belle épreuve sur papier vélin, imprimée chez Formentin & Cie. Publiée chez Aumont à Paris, rue J.J. Rousseau, 10, et à Londres chez Ch. Tilt, 86 Fleet Street. Bonnes marges.

450 €

### Maximilien LUCE

(Paris 1858 † 1941)

**194- Yonne. c.1910.** Pointe sèche originale. H125(255)xL212(329)mm. Belle épreuve sur papier vergé, titrée et signée au crayon gris de la main de l'artiste. Belles marges.

450 €



### Auguste MALO-RENAULT

(Saint Malo 1870 † 1938)

**195- Après le match (Tennis). 1921.** Pointe sèche originale, imprimée en couleurs au repérage. H208(305)xL145(220)mm. Signée des initiales et datée à la pointe sur le manche de la raquette. Belle épreuve sur papier vélin crème, imprimée par Porcabeuf à Paris et publiée par la Revue de l'Art ancien et moderne. Toutes marges.

150 €

### Henri Gabriel MARTIN

(Toulouse 1860 † Labastide-du-vert 1943)

**196- Indécision. c.1896.** Lithographie originale. H315xL451mm. Papier légèrement jauni de façon uniforme. Réf. : I.F.F Après 1800, non décrit. Signée du monogramme dans la planche. Très belle épreuve d'un tirage à 20 exemplaires sur papier simili-japon, avec remarque lithographiée (Feuilles de houx) à gauche du sujet, contresignée à l'encre violette par l'artiste. Tirage pour les exemplaires de luxe de l'Album des Peintres-Lithographes, en plus du tirage à 100 ex. sur Chine appliqué.

Toutes marges.

1 000 €



### Charles MERYON

(Paris 1821 † St Maurice (Seine) 1868)

**197- Passerelle du Pont au Change après l'incendie de 1621. 1860.** Eau-forte originale.

H115(177)xL225(270)mm. Rares rousseurs éparses dans les marges et au verso. Réf. : Delteil, n°50. Signée des initiales "C.M" à la pointe en bas à droite dans la composition. Imprimée chez Delâtre, rue des Feuillantines 4. Epreuve sur papier Chine appliqué, du VI<sup>ème</sup> état sur VII (publiée par la Gazette des Beaux-Arts).

230 €

**198- Le Grand-Châtelet, à Paris. 1861.** Gravure à l'eau-forte d'après un dessin exécuté vers 1780, qui fait partie de la collection de Mr Bérard.

H230(260)xL298(320)mm. Réemmargée en pied, rousseurs au verso et dans les marges, rares rousseurs claires atteignant le contour du sujet. Réf. : Delteil, n°52. Imprimée chez Pierron, rue Montfaucon n°1 et publiée chez Rochoux, Quai de l'Horloge 19. Epreuve du III<sup>ème</sup> état sur III, d'un tirage à 100 exemplaires sur papier vergé D&C Blauw, portant au verso la marque de collection de F.A. Maglin († vers 1910), décorateur sur porcelaines, à Paris (Lugt 1777).

850 €

**D'après Jean-François MILLET**

(Gruchy (près de Gréville) 1814 † Barbizon 1875)

199- *La récolte du sarrasin*. 1875. Gravée à l'eau-forte par Charles Courtry (Paris 1846 † 1897). H170(193)xL218(280)mm. Réf. : I.F.F Après 1800, n°54. Epreuve sur papier vergé. Imprimée chez A. Salmon à Paris et publiée dans la Gazette des Beaux-Arts. Marges.

120 €

**Tony MINARTZ**

(Cannes 1870 ou 1873 † 1944)

200- *[Les débuts de l'aviation]*. Eau-forte originale. H215(325)xL160(248)mm. Signée à la pointe en bas à gauche dans la composition. Belle épreuve sur papier vélin crème. Marges.

150 €

**D'après Gottfried MIND**

(Berne (Suisse) 1768 † 1814)

Surnommé le "**Raphaël des chats**" en raison de l'excellence avec laquelle il peignait cet animal.

201- *[Chat et sa proie attrapée entre ses pattes]*.

c.1820. Lithographié par Joseph Brodtmann (1787†1862). H245xL230mm. Belle épreuve sur papier vélin. Toutes marges.

600 €

202- *[Mère chatte et ses deux chatons dont un guettant des mouches]*. c.1820. Lithographié par

Joseph Brodtmann (1787†1862). H235xL305mm. Petite tache sur le bord supérieur de la feuille. Belle épreuve sur papier vélin. Toutes marges.

600 €



203- *[Deux chats se câlinant]*. c.1820. Lithographié par Joseph Brodtmann (1787†1862). H240xL320mm.

Petit trou d'aiguille sur la pierre. Epreuve sur papier vélin. Toutes marges.

600 €

204- *[Quatre chats, deux au repos et deux autres jouant]*. c.1820. Lithographié par Joseph

Brodtmann (1787†1862). H187xL250mm. Infimes traces d'ancien montage aux angles. Epreuve sur papier vélin. Marges.

600 €

205- *[Un chien et un chat sur un bloc de pierre faisant le dos rond]*. c.1820. Lithographié par

Joseph Brodtmann (1787†1862). H200xL257mm.

Légère trace d'ancien pli oblique sur la gauche, rares petites rousseurs et marges un peu coupées. Epreuve sur papier vélin, avec la lettre suivante "Nach Mind gezeichnet. Lithogr. V.I Brodtmann in Zürich".

600 €

206- *[Chats attrapant des souris]*. c.1820.

Lithographié par Joseph Brodtmann (1787†1862). H240xL3108mm. Belle épreuve sur papier vélin.

Toutes marges.

600 €

207- *[Trois chats s'amusant autour d'un bloc de pierre]*. c.1820. Lithographié par Joseph Brodtmann

(1787†1862). H245xL320mm. Belle épreuve sur papier vélin. Toutes marges.

600 €

208- *[Mère chat avec trois chatons espiègles]*.

c.1820. Lithographié par Joseph Brodtmann (1787†1862). H235xL305mm. Belle épreuve sur papier vélin. Toutes marges.

600 €

209- *[Mère chatte et ses trois chatons]*. Gravure à

l'eau-forte, aquarellée. H75(170)xL200(245)mm. Petites traces d'ancien montage aux angles dans les marges et rares petites rousseurs. Epreuve sur papier vélin crème.

600 €

210- *[Mère chatte et son chaton lapant du lait]*.

Gravure à l'eau-forte, aquarellée.

H85(180)xL140(243)mm. Petites traces d'ancien montage aux angles dans les marges et rares petites rousseurs.

600 €



### E. OBERLIN

(Né à Colmar en 1855.)

**211- Nicolas Kratzer, Astronome du roi Henri VIII d'Angleterre (1487-v.1550).** Gravure à l'eau-forte d'après Hans Holbein le Jeune (1497†1543). H285xL214mm. Très légère petite tache à droite sur le bord du sujet, épreuve sur papier Chine anciennement montée par les angles supérieurs sur papier vélin. Epreuve, à petites marges, titrée, dédicacée "Cordial hommage et vive sympathie à Monsieur Jules Dujardin" et signée au crayon gris par l'artiste.

Nicholas Kratzer était un mathématicien, astronome et horloger bavarois. L'essentiel de sa carrière s'est déroulée en Angleterre, où il fut nommé astronome royal à la cour de Henri VIII.  
100 €

### Eugène OGÉ

(Paris 1861 † 1936)

**212- La Lanterne, Journal Républicain anti-clérical ... Voilà l'ennemi ! (Affiche).** 1898. Rare affiche originale lithographiée et imprimée en couleurs, non entoilée. H1390xL1000mm. Courtes déchirures dans les marges n'atteignant pas le sujet, déchirures et petit manque aux croisements des plis. Réf. : Eugène Ogé : *affichiste*, Paris, Agence culturelle de Paris, 1998, n° 235. *De la caricature à l'affiche, 1850-1918*, Exposition, Paris, Les Arts décoratifs, 2016. p. 161. Signée dans la planche en bas à droite. Imprimée par Charles Verneau, à Paris.

2 000 €

### Eusebio PLANAS

(Barcelone 1833 † 1897)

**213- Marie Taglioni (Als Satanelle im Gleichnamigen Ballet). Portrait de Marie-Paul Taglioni.** 1852. Lithographie d'après Paul Burde (Berlin 1819†1874), imprimée en couleurs et rehaussée à l'aquarelle. H530xL380mm. Trace de pli oblique traversant le haut du sujet et verso légèrement empoussiéré. Epreuve sur papier vélin, imprimée par Lemercier à Paris et portant le cachet sec de l'éditeur Goupil & Cie (Lugt 1090). Marges. Marie Sophie Taglioni, née le 23 avril 1804 à Stockholm et morte le 22 avril 1884 à Marseille, était une danseuse et chorégraphe italienne. Elle est considérée comme la première grande ballerine romantique.

400 €

### Armand POINT

(Alger 1861 † Naples 1932)

**214- Le Centaure Chiron (pour H. de Régnier).** 1896. Lithographie originale, imprimée en sanguine. H459xL295mm. Signée et dédicacée "Pour Henri de Régnier, A. Point" en bas à gauche dans la planche. Très belle épreuve sur papier Japon, contresignée au crayon gris par l'artiste, justifiée "o" au crayon rouge et revêtue du timbre sec "Le Centaure" (Lugt 2782). Tirage à 50 épreuves. Toutes marges non ébarbées. Bel état de conservation.  
800 €



### PROT

(Actif au début du XIX ème siècle.)

**215- Léda.** Gravure au pointillé d'après Chasselat, imprimée en couleurs et rehaussée d'aquarelle. H545(580)xL375(440)mm. Très belle épreuve sur papier vélin, portant un cachet non identifié en marge inférieure et publiée à Paris par Noël Editeur (Rue St Jacques, n°16). Bonnes marges.  
600 €

### Jean-François RAFFAËLLI

(Paris 1850 † 1924)

**216- La place de la Révolte, grande planche.** 1906. Gravure originale à l'eau-forte et pointe sèche, imprimée en couleurs au repérage. H450(600)xL565(715)mm. Réf. : Delteil, n°71. Très belle épreuve du quatrième état sur vélin crème, numérotée 10 d'un tirage à 200 exemplaires et signée au crayon noir par l'artiste. Bonnes marges.  
1 000 €



**217- L'orage.** 1906. Gravure originale à l'eau-forte, pointe sèche et aquatinte, imprimée en couleurs au repérage. H455(625)xL565(730)mm. Légère trace d'insolation autour du sujet. Réf. : Delteil, n°73. Belle épreuve sur vélin fort crème, numérotée 166 d'un tirage à 200 exemplaires et signée au crayon noir par l'artiste. Bonnes marges.  
1 000 €

**Paul Adolphe RAJON**

(Dijon 1843 † Auvers-sur-Oise 1888)

**218- *Le Graveur, Portrait de Meissonier Fils. 1867.***

Gravure à l'eau-forte d'après Jean-Louis Ernest Meissonier (1815†1891). H302(466)xL230(320)mm. Réf. : Béraldi, n°16. Nom du peintre et daté gravés à la pointe dans le sujet en bas à droite. Très belle épreuve sans lettre, sur papier Japon. 250 €

**Armand RASSENFOSSÉ**

(Liège 1862 † 1934)

**219- *Portrait d'Emile Verhaeren (Belgique 1855†Rouen 1916).*** Vernis mou original.

H270(285)xL195(205)mm. Quelques petites rousseurs dans les marges et au verso. Signée en bas à gauche dans la composition. Epreuve sur papier vélin crème, titrée "Portrait du Poète Emile Verhaeren" au crayon noir en marge inférieure. 600 €

**Pierre Auguste RENOIR**

(Limoges 1841 † Cagnes 1919)

**220- *Le fleuve Scamandre, 1ère planche. c.1900.***

Eau-forte originale. H232(325)xL188(250)mm. Réf. : Joseph G. Stella Catalogue R. of Renoir graphic works N°24 (II/II). Delteil, n°24 (Etat unique). Belle épreuve à bonnes marges, sur papier vélin crème, signée du cachet noir de l'artiste. 1 000 €

**221- *Baigneuse debout, à mi-jambes. 1910.*** Eau-forte originale. H168(250)xL110(165)mm. Bonnes marges très légèrement insolées. Réf. : Delteil, n°23. Etat unique. Belle épreuve sur papier vergé crème. 600 €

**222- *Maternité, grande planche. c.1912.***

Lithographie originale. H620xL515mm. Deux déchirures restaurées sur le bord gauche de la feuille. Réf. : Johnson, n°117. Delteil, n°50 (Pierre détruite). Signée en bas à droite dans la planche. Belle épreuve sur Chine (doublé). Tirage à 100 exemplaires environ. 3 000 €



**223- *Portrait de Richard Wagner. c.1900.***

Lithographie originale. H610xL475mm. Petits plis marqués en marge droite. Réf. : Delteil, n°33. Très belle et rare épreuve de l'état unique tiré à 100 exemplaires, sur papier Japon fort. Belles marges. 2 000 €

**Charles Paul RENOUARD**

(Cour Cheverny 1845 † Paris 1924)

**224- *Bons conseils. 1881.*** Gravure originale à l'eau-forte et à la pointe sèche. H330(413)xL237(285)mm. Traces d'ancien montage au verso et quelques rousseurs claires dans les marges. Planche 21 de la suite "Le Nouvel Opéra". Epreuve sur papier vergé Arches, titrée et signée des initiales de l'artiste au crayon noir. 190 €

**225- *Batterie de l'orchestre. 1881.*** Gravure originale à l'eau-forte et à l'aquatinte, imprimée en brun. H305(445)xL250(310)mm. Planche 27 de la suite "Le Nouvel Opéra". Epreuve d'une très belle impression sur papier vergé. Bonnes marges. 250 €

**226- *Nouvelles recrues à l'Opéra, ou Les plus petites. 1881.*** Gravure originale à l'eau-forte et à l'aquatinte. H245(320)xL335(440)mm. Petites plis de manipulation dans les bonnes marges. Planche 29 de la suite "Le Nouvel Opéra". Belle épreuve sur papier vergé, titrée et signée des initiales au crayon noir par l'artiste. 275 €

**Henri RIVIERE**

(Paris 1864 † 1951)

**227- *Vague frappant le rocher et retombant en arceau. 1892.*** Bois original. H358xL535mm. Légères rousseurs à gauche et à droite. Epreuve d'essai, sur papier Japon, de la planche de vert seule, tirée au frotton et reprise à la mine de plomb. Gravée en 1892, cette estampe ne fut imprimée qu'en 1914. Elle fait partie de la série "La mer, études de vagues". 2 250 €



**D'après Auguste RODIN**

(Paris 1840 † Meudon 1917)

**228- *Le Repas du lion: Programme pour le Théâtre Antoine de la 2ème soirée d'avant-garde du 26 novembre, Saison 1897-1898.*** Collotype imprimée en rouge. H320xL247mm. Légères traces de manipulation. Réf. : Aitken, *Artistes et Théâtres d'Avant-Garde : programmes de théâtre illustrés Paris 1890-1900*, 1991, n°39. Epreuve sur papier vélin glacé, imprimée par Eugène Verneau, 108 rue de la Folie-Mericourt à Paris. Toutes marges. 600 €

**Camille ROQUEPLAN**

(Mallemort 1803 † Paris 1855)

**229- *Marine.*** Lithographie originale. H256xL317mm. Rousseurs marginales. Réf. : Hédiard, n°72. Titree et annotée: "essai de lavis sur pierre au moyen de l'essence de térébenthine par Camille Roqueplan. Il n'y a eu que 3 épreuves" au crayon gris. Rare épreuve sur chine appliqué, revêtue des marques de collection d'Amédée Faure (Lugt 115) et Alfred Beurdeley (Lugt 421). 600 €

**Joseph ROQUES**

(Toulouse 1757 † 1847)

"Élève de Jean-Baptiste Despax et de Pierre Rivalz, Joseph Roques obtient le Grand Prix de l'Académie de Toulouse en 1778. Il séjourne à Rome de 1779 à 1782 où il bénéficie de l'enseignement de Joseph Vien, directeur de l'Académie de France, et rencontre son élève, Jacques-Louis David. De retour à Toulouse pour un bref séjour, il est nommé en 1783 directeur de l'Académie de Montpellier en remplacement de Jacques Gamelin. En 1786, il revient s'installer définitivement dans sa ville natale et ouvre un atelier. Ce peintre de portraits, de tableaux d'histoire et d'importants décors religieux de la région toulousaine devient le premier représentant du néo-classicisme à Toulouse. Il est surtout connu aujourd'hui pour avoir été l'un des maîtres de Jean-Auguste-Dominique Ingres" (Fondation Lugt).

**230- *Portrait de Clarisse Manzon.*** Eau-forte. H125(230)xL92(155)mm. Nom du peintre gravé à la pointe en bas à droite. Belle et rare épreuve sur vélin épais, portant au verso la marque de collection noire probablement de Joseph Roques (Lugt, non décrit). Toutes marges. 450 €

**231- *Portraits de Bastide Gramont, A. Benoit, Joseph Jausion, Baptiste Colard, J.M Missonnier, François Bach, Bousquier & Catherine Bancal.*** 1818. Eau-forte. H175(230)xL245(305)mm. Quelques trous de ver atteignant le sujet. "Jph Roques Fecit" gravé à la pointe en bas à gauche. Rare épreuve sur vélin portant au verso la marque de collection noire probablement de Joseph Roques (Lugt, non décrit). Toutes marges. 450 €



**Henry RUSHBURY**

(Birmingham 1889 † 1968)

**232- *Paris (Notre-Dame).*** 1948. Gravure originale à l'eau-forte et pointe sèche. H235(283)xL322(398)mm. Traces d'insolation tout autour du sujet dues à un ancien montage. Signée et située à la pointe dans la planche. Très belle épreuve sur papier vergé filigrané, contresignée au crayon gris par l'artiste. Marges. 500 €



**Margot von SCHLOTHEIM**

(Allemagne 1884 † 1974)

**233- [*Deux oiseaux sur une branche.*]** Bois original, imprimé en couleurs. H315xL250mm. Une courte déchirure en marge droite atteignant légèrement le bord du sujet et une deuxième en marge gauche, rares petits plis d'impression. Epreuve sur papier vélin fin, signée au crayon par l'artiste. Cette artiste allemande est connue pour un petit nombre de gravures sur bois colorées d'oiseaux et de fleurs. 800 €

**Georges GOURSAT, dit SEM**

(Périgueux 1863 † Paris 1934)

**234- *Illustration pour le menu de Maxim's.*** Lithographie, imprimée en couleurs sur papier vélin glacé. H360xL515mm. Rares rousseurs claires éparées dans les marges et au verso. Signée dans la planche en bas à gauche. Les personnages représentés de gauche à droite sont Monsieur Alberti, Angèle de Linière, Marthe Helly, Cornuche, Liane de Lancy, X, Mlle Pollo (ou Chouchou), le serveur "L'oeuf de Paques", Jane d'Arcy, Michel Haraland & Mme Darnley. 400 €

235- *Palais de glace*. Lithographie, imprimée en couleurs sur papier vélin glacé. H515xL720mm. Pli médian vertical d'origine et une courte déchirure en marge gauche. Signée dans la planche en bas à droite et titre en marge inférieure. Très belle épreuve avec marges.  
400 €



**Paul SERUSIER**

(Paris 1863 † Morlaix (Bretagne) 1927)

236- *Programme pour le Théâtre Libre: L'Assomption de Hannele Mattern par Gerhart Hauptmann, 3ème spectacle de la saison 1893-1894*. Lithographie originale, imprimée en couleurs. H310xL233mm. Trace d'ancien pli horizontal médian, rares rousseurs claires éparses et légères traces de manipulation. Réf. : Aitken, *Artistes et Théâtres d'Avant-Garde : programmes de théâtre illustrés Paris 1890-1900*, 1991, n°24. Eckert Boyer, n°25. Signée "P.Sér" dans la planche. Epreuve sur papier vélin, imprimée chez Eugène Verneau à Paris. Toutes marges.  
800 €

**Johann Nepomuk STRIXNER**

(Altötting 1782 † Munich 1855)

237- *Bataille de cavalerie. c.1810*. Lithographie à la plume d'après Lucas Cambiaso (Moneglia, Italie, 1527 † San Lorenzo de El Escorial, Espagne, 1585). H355xL535mm. Légères rousseurs claires éparses et petite déchirure consolidée au verso. Réf. : Dussler S. 137, n°IV, 6. Belle épreuve du premier tirage, avant les signatures, sur papier vélin.

Johann Nepomuk Strixner, dessinateur et graphiste allemand, devint célèbre par la reproduction graphique de dessins anciens. Vers 1808, il collabore avec l'inventeur de la lithographie, Aloys Senefelder, à la publication d'une série de reproductions lithographiques d'après Albrecht Dürer. Entre 1808 et 1815, après avoir approfondi ses connaissances techniques en gravure et en lithographie, il publie une vaste série de lithographies d'après les dessins d'anciens maîtres, « Les Œuvres lithographiques ». Incunable lithographique.  
1 000 €

**Tancrède SYNAVE**

(Paris 1870 † 1936)

238- *Programme pour le Théâtre Libre: "L'âme Invisible" et "Mademoiselle Fifi", Saison 1895-1896*. Lithographie originale, imprimée en couleurs. H323xL488mm. Pli médian vertical d'origine, courts plis de manipulation et bordure partiellement insolée. Réf. : Aitken, *Artistes et Théâtres d'Avant-Garde : programmes de théâtre illustrés Paris 1890-1900*, 1991, n°32. Signée dans la planche. Rare épreuve non coupée, sur papier vélin, imprimée par Eugène Verneau, 108 rue de la Folie-Méricourt à Paris. Toutes marges.  
400 €



**Claude THIELLEY**

(Rully 1811 † 1891)

239- *La partie de billard. 1858*. Lithographie d'après le tableau peint par Eugène Ernest Hillemecher (Paris 1818 † 1887). H515xL635mm. Quelques rousseurs claires et petite éraflure sur la queue de billard de l'homme à droite. Réf. : Béraldi, non décrit. Rare épreuve avant lettre, sur papier Chine appliqué. Marges.  
600 €

**Louis TRINQUIER-TRIANON**

(Lausanne 1853 † Paris 1922)

240- *[Élégante au chapeau de sortie et paysan]*. Lithographie originale. H495xL330mm. Signée du monogramme et du nom de l'artiste en bas à droite dans la composition. Belle épreuve sur papier vélin orangé, contresignée au crayon gris par l'artiste. A Paris, chez Editions d'Art, Ch. Davis, 3 R. Meyerbeer. Bonnes marges.  
450 €

**Ewert Louis VAN MUYDEN**

(Albano (Italie) 1853 † Orsay (Seine et Oise) 1922)

241- *Combat de tiges*. Eau-forte originale. H180(225)xL230(305)mm. Signée à la pointe en bas à gauche dans la composition. Belle épreuve sur papier vergé crème, imprimée par L. Fort et publiée par la Revue de l'Art ancien et moderne. Toutes marges.  
180 €

**242- Panthère noire.** Eau-forte originale. H185(250)xL245(310)mm. Signée et datée à la pointe en bas à droite dans la composition. Belle épreuve sur papier vergé crème, imprimée par L. Fort et publiée par la Revue de l'Art ancien et moderne. Toutes marges. 180 €

**Carle VERNET**

(Bordeaux 1758 † Paris 1836)

**243- Cheval Arabe. c.1820.** Lithographie originale. H413xL530mm. Rousseurs et traces d'ancien montage marginales. Réf. : Béraldi, n°658. Dayot, n°220 (2). Signée dans la planche. Belle épreuve avec la lettre sur papier vélin, imprimée par Godefroy Engelmann, rue Cassette, n°18 à Paris. Planche 4 de la suite de onze planches "Suite de chevaux". Marges. 600 €



**244- Cheval Persan. c.1820.** Lithographie originale. H414xL536mm. Réf. : Béraldi, n°660. Dayot, n°220 (4). Signée dans la planche. Belle épreuve avec la lettre sur papier vélin, imprimée par Godefroy Engelmann, rue Cassette, n°18 à Paris. Planche 4 de la suite de onze planches "Suite de chevaux". Marges. 600 €

**245- Famille Arabe en voyage. c. 1818** Lithographie originale. H259xL260mm. Quelques rousseurs et les marges légèrement insolées. Signée dans la planche. Belle épreuve, sans adresse, sur papier vélin. Bonnes marges. 600 €

**Pierre Eugène VIBERT**

(Carouge 1875 † 1937)

**246- Programme de théâtre pour Le Cuivre par Paul Adam et André Picard. Le Théâtre Libre, 16 Décembre 1895, Saison 1895-1896.** Lithographie originale. H245xL325mm. Rares courtes déchirures dans les petites marges n'atteignant pas le sujet et légères traces de manipulation. Réf. : Aitken, *Artistes et Théâtres d'Avant-Garde : programmes de théâtre illustrés Paris 1890-1900*, 1991, n°31. Eckert Boyer, n°29. Epreuve sur papier vélin crème. 450 €

**Roger VIEILLARD**

(Le Mans 1907 † 1989)

**247- L'Amour du Monde.** Eau-forte originale. H275(420)xL505(625)mm. Réf. : Très belle épreuve sur papier vergé MBM, titrée, justifiée 11 d'un tirage à 30 exemplaires et signée au crayon par l'artiste. Bonnes marges. 450 €

**T.P. WAGNER**

(Actif à la fin du XIX ème siècle.)

**248- Solitude [Visage d'homme].** Lithographie originale. H509xL360mm. Nombreuses rousseurs au verso. Réf. : Signée des initiales en haut à droite dans la planche. Epreuve sur papier vélin, imprimée recto et verso avec une seule pierre. Marges. 800 €

**James Abbot McNeil WHISTLER**

(Lowell (Massachusetts) 1834 † Londres 1903)

**249- Firelight: Joseph Pennel, No. 1. 1896.** Lithographie. H347xL253mm. Deux fines rousseurs au verso. Réf. : Way, n°104. Levy, n°152. Signé du monogramme papillon de l'artiste dans la planche. Belle épreuve de l'état unique, sur papier vergé, revêtue du cachet de la Collection Gunnar W. Lundberg (Södertelge 1903†1986), historien de l'art et collectionneur à Paris) au recto et au verso. Ce portrait, l'un des trois portraits de Joseph Pennell réalisés par son ami Whistler, a été réalisé en 1896 et publié comme frontispice dans "Lithography and Lithographers" de Joseph Pennell en 1898 et de nouveau en 1908. La pierre a été effacée et aucune autre impression posthume n'a été faite. 600 €



**Adolphe Léon WILLETTE**

(Châlons-sur-Marne 1857 † Paris 1926)

**250- La Reine du Portugal. c.1900.** Dessin original à l'encre de Chine réalisé selon la méthode dite du Gillotage (Firmin Guillot), sur papier gilot. H386xL283mm. Anciennes traces de passe-partout collé n'atteignant pas le sujet. Signé dans la composition.

Sous le sujet, un extrait du Daily Mail de 1900 relatant le sauvetage de deux pêcheurs de la noyade sur une plage de Cascaès par la Reine du Portugal, Marie Amélie Louise Hélène d'Orléans.

800 €

### R.S. WRIGHT

(Actif à la fin du XIX<sup>ème</sup> siècle.)

251- *[Vue de ville depuis les toits]*. Eau-forte originale. H148(260)xL110(200)mm. Petites traces d'ancien montage aux angles dans les marges et petites épidermures au verso. Epreuve sur papier vélin crème, signée au crayon gris par l'artiste.  
600 €

## CARICATURES

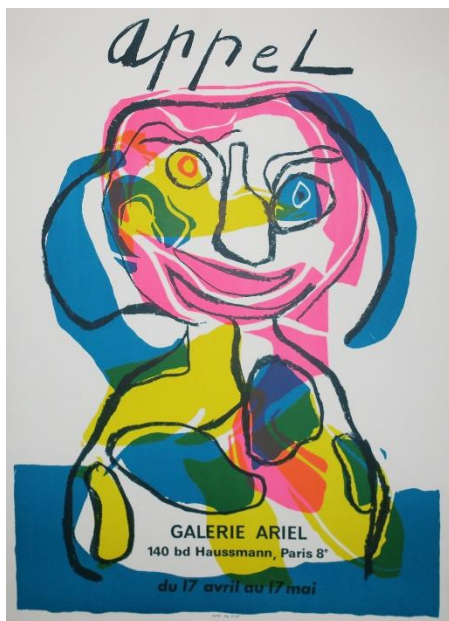
### Karel APPEL

(Amsterdam (Pays-Bas) 1921 † 2006)

Karel Appel est un peintre et sculpteur néerlandais, cofondateur du groupe CoBrA. Il a étudié à l'Académie Royale des Beaux-arts d'Amsterdam entre 1940 et 1943, et a commencé à exposer en 1946. Il tire ses influences de Pablo Picasso, Henri Matisse et Jean Dubuffet.

252- *Affiche pour l'Exposition de la Galerie Ariel du 22 avril au 21 mai 1966*. Lithographie en couleurs. H670xL500mm. Epreuve sur papier vélin, imprimée par la Ste Mondiale d'imp.  
Bel état de conservation.  
400 €

253- *Affiche pour l'Exposition de la Galerie Ariel du 17 avril au 17 mai 1971*. Lithographie en couleurs. H760xL550mm. Epreuve sur papier vélin, imprimée par Arte à Paris.  
Bel état de conservation.  
400 €



### Jean-Michel ATLAN

(Constantine (Algérie) 1913 † Paris 1960)

254- *Affiche pour l'exposition « Détémpes et pastels » à la galerie Bing (Paris VIII<sup>ème</sup>), du 12 novembre au 5 décembre 1959*. Sérigraphie en couleurs. H635xL475mm. Rares rousseurs claires sur les bords. Epreuve sur papier vergé d'Ingres Arches gris. Paris-Art imp. Polieri 1753.  
300 €

### Georg BASELITZ

(Né en 1938 à Kamenz (Allemagne).)

255- *Grüne Punkte, Carte de vœux de Hubert et Michèle Prouté, 74 rue de Seine, Paris 6<sup>e</sup>. 1992*. Gravure originale à la pointe sèche et à l'aquatinte, imprimée en vert. H280xL220mm. 4pp. Imprimée sur papier vélin, à l'Atelier Tanguy Garric. Carte de vœux pour l'année 1992 portant les inscriptions manuscrites suivantes "avec leurs biens amicales pensées". Parfait état de conservation.  
600 €



### Catherine BOURUET-AUBERTOT

(Née en France en 1958.)

Catherine Bouruet-Aubertot, peintre et graveur, a notamment exposé au Foyer International d'accueil de Paris en 1980, à Stuttgart à la Galerie Götz avec les Ateliers 17 (Paris) en 1981 et à Montréal (à la Galerie d'Art Les deux B) en 1985.

256- *Divergences. 1978*. Eau-forte originale. H130(325)xL178(250)mm. Réf. : Belle épreuve d'artiste, toutes marges, justifiée E/A, titrée, datée et signée au crayon gris par l'artiste.  
600 €

257- *[Composition rouge et bleue]. 1979*. Eau-forte originale, imprimée en couleurs. H297(500)xL235(330)mm. Réf. : Belle épreuve d'artiste à bonnes marges, justifiée "E.A", datée et signée au crayon gris par l'artiste.  
600 €



**D'après Georges BRAQUE**  
(Argenteuil 1882 † Paris 1963)

**258- *Les oiseaux*.** Lithographiée par Henri Deschamps et imprimée en couleurs par Mourlot en 1983. H860xL615mm. Très belle épreuve sur papier vélin Arches, dédiée et signée au crayon gris "Pour mon ami Claude Venin, en souvenir, Henri Deschamps, graveur lithographe à l'ombre de Georges Braque". Toutes marges. Parfait état de conservation.  
1 200 €

**Yves BRAYER**

(Versailles 1907 † Paris 1990)

**259- [*Cavaliers dans la cour*].** Lithographie originale, imprimée en couleurs. H560xL760mm. Belle épreuve sur papier vélin Arches, numérotée 72 d'un tirage à 150 et signée au crayon par l'artiste. Toutes marges.  
350 €



**Marc CHAGALL**

(Vitebsk (Russie) 1887 † Saint-Paul-de-Vence 1985)

**260- *L'Orgueil (1)*.** 1926. Eau forte et pointe sèche, imprimée en bistre. H169(250)xL107(189)mm. Rares rousseurs claires marginales. Réf. : Cramer, n°1. Kornfeld, n°48. Planche de la série "Les Septs Péchés Capitaux". Rare épreuve d'un tirage à 33 exemplaires sur papier Chine volant. Toutes marges.  
1 000 €



**261- *La gourmandise (2)*.** 1926. Eau forte et pointe sèche, imprimée en bistre. H169(250)xL107(189)mm. Très bel état. Réf. : Cramer, n°1. Planche de la série "Les Septs Péchés Capitaux". Rare épreuve d'un tirage à 33 exemplaires sur papier Chine volant. Toutes marges.  
1 000 €

**262- *L'envie (1)*.** 1926. Eau forte et pointe sèche, imprimée en bistre. H169(250)xL107(189)mm. Très bel état. Réf. : Cramer, n°1. Planche de la série "Les Septs Péchés Capitaux". Rare épreuve d'un tirage à 33 exemplaires sur papier Chine volant. Toutes marges.  
1 000 €

**263- *La paresse (1)*.** 1926. Eau forte et pointe sèche, imprimée en bistre. H169(250)xL107(189)mm. Rares rousseurs claires marginales. Réf. : Cramer, n°1. Kornfeld, n°60. Planche de la série "Les Septs Péchés Capitaux". Rare épreuve d'un tirage à 33 exemplaires sur papier Chine volant. Toutes marges.  
1 000 €

**Salvador DALI**

(Port Lligat (Catalogne) 1904 † 1989)

**264- *Thésée et le Minotaure*.** 1963-1965. Gravure originale à l'eau-forte, pointe sèche et à l'aquatinte, imprimée en couleurs. H495(770)xL395(570)mm. Réf. : Michler & Löpsinger, n°122. Belle épreuve d'un tirage de luxe, sur papier Japon nacré, numérotée IV/XX et signée au crayon par l'artiste. De la série de 16 planches "Mythologie" éditée par Argillet (Paris) et imprimée dans les ateliers Rigal. Marges.

« Mythologie », première grande collaboration entre le couple Pierre et Geneviève Argillet et Salvador Dali, est considérée comme l'une des plus importantes séries de gravures réalisées par l'artiste qui mit quatre ans pour graver les 16 cuivres en y apportant tout le soin dans les détails de chaque sujet.  
4 000 €

**265- *Si no amanece nos quedamos. Les Caprices de Goya de Dali*.** 1977. Gravure à la pointe-sèche et eau-forte sur fond d'héliogravure et pochoir. H225(355)xL165(280)mm. Réf. : Michel & Löpsinger, n°918. Signée "Goya" et "Dali" à la pointe dans la composition, le titre réinventé par Dali. Planche 71 de la suite "Les Caprices de Goya de Salvador Dalí". Belle épreuve d'éditeur, sur papier vélin crème. Marges.  
250 €

**266- *Los relojes blandos. Les Caprices de Goya de Dali*.** 1977. Gravure à la pointe-sèche et eau-forte sur fond d'héliogravure et pochoir. H235(445)xL180(310)mm. Réf. : Michel & Löpsinger, n°922. Signée "Goya" et "Dali" à la

pointe dans la composition, le titre réinventé par Dali. Planche 75 de la suite "Les Caprices de Goya de Salvador Dalí". Belle épreuve d'éditeur annotée "B" au crayon noir, à bonnes marges, sur papier vélin.

250 €



**267- Menos a las tres. Les Caprices de Goya de Dali. 1977.** Gravure à la pointe-sèche et eau-forte sur fond d'héliogravure et pochoir.

H235(445)xL170(312)mm. Réf. : Michel & Löpsinger, n°920. Signée "Goya" et "Dali" à la pointe dans la composition, le titre réinventé par Dali. Planche 73 de la suite "Les Caprices de Goya de Salvador Dalí". Belle épreuve d'éditeur annotée "B" au crayon noir, à bonnes marges, sur papier vélin.

250 €

**268- Pedestal para un mundo. Les Caprices de Goya de Dali. 1977.** Gravure à la pointe-sèche et eau-forte sur fond d'héliogravure et pochoir.

H235(355)xL175(280)mm. Réf. : Michel & Löpsinger, n°925. Signée "Goya" et "Dali" à la pointe dans la composition, le titre réinventé par Dali. Planche 78 de la suite "Les Caprices de Goya de Salvador Dalí". Belle épreuve d'éditeur, sur papier vélin crème. Marges.

250 €

**Salvador DALI** (Port Lligat (Catalogne) 1904 † 1989)

**269- Pirueta de platano. Les Caprices de Goya de Dali. 1977.** Gravure à la pointe-sèche et eau-forte sur fond d'héliogravure et pochoir.

H235(355)xL175(280)mm. Réf. : Michel & Löpsinger, n°927. Signée "Goya" et "Dali" à la pointe dans la composition, le titre réinventé par Dali. Planche 80 de la suite "Les Caprices de Goya de Salvador Dalí". Belle épreuve d'éditeur, sur papier vélin crème. Marges.

250 €

Mise en miroir des planches des "Caprices" de Goya publiés en 1799 et de sa relecture par Dali entre 1973 et 1977 ( soit quasiment 200 ans après). En 1799, Goya décidait de donner sa vision de la société espagnole, sans faux semblants ni mensonges. Il dépeint alors des

hommes et des femmes corrompus et malhonnêtes dans une série de 80 gravures. Plus de 200 ans plus tard, Dalí s'inspire de son travail, comme il l'a fait avec de nombreux autres artistes, afin d'exercer sa "paranoïa critique". Il va alors donner sa lecture de la société espagnole sans dénaturer les traits de Goya. Avec l'ajout de couleurs et de détails surréalistes, Salvador Dalí donne une nouvelle vie aux oeuvres de l'un de ceux qui l'ont inspiré : Francisco de Goya.

**Jean DELPECH**

(Hanoï (Indochine) 1916 † 1988)

**270- Horoscope favorable.** Gravure originale à l'eau-forte et à l'aquatinte, imprimée en noir et rehaussée à l'aquarelle. H120(250)xL157(320)mm. Signée du monogramme à la pointe en bas à droite dans la composition. Très belle épreuve sur papier vélin, titrée, justifiée 23 d'un tirage à 95 exemplaires et contresignée au crayon gris par l'artiste. Bonnes marges.

120 €

**Maurice ESTEVE**

(Culan 1904 † 2001)

**271- Estève, Galerie Galanis, Mai-Juin 1955.**

Lithographie, imprimée en huit couleurs. H600xL400mm. Réf. : Moestrup, n°22. Belle affiche lithographique sur papier vélin, imprimée par Mourlot à Paris et signée au crayon gris par l'artiste. Très bel état de conservation.

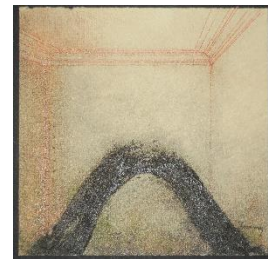
800 €

**José HERNANDEZ**

(Tanger (Maroc) 1944 † Malaga (Espagne) 2013)

**272- Marea alta.** Dessin original à l'encre et au crayon, sur papier vergé épais. H125xL125mm. Signé à l'encre par l'artiste en bas à droite. Bel état de conservation.

800 €



**Camille HILAIRE**

(Metz 1916 † Fourges 2004)

**273- [Dans les coulisses du cirque]. c.1974.**

Lithographie originale, imprimée en couleurs. H740xL530mm. Belle épreuve d'artiste sur papier vélin BFK Rives, signée au crayon noir par l'artiste. Toutes marges.

350 €

274- [Numéro de cirque : sur le fil]. c.1974.  
Lithographie originale, imprimée en couleurs.  
H740xL530mm. Epreuve d'artiste sur papier vélin  
Arches légèrement insolé, signée au crayon noir  
par l'artiste. Toutes marges.  
350 €

**Jun KAZAMA**

(Actif pendant la 2ème moitié du XX ème siècle.)  
275- *La balle*. 1983. Eau-forte originale, imprimée  
en couleurs. H295(500)xH350(560)mm. Très belle  
épreuve d'artiste sur papier vélin BFK Rives, titrée,  
dédicacée "Pour Catherine avec grande amitié de  
Gun, encore on se verra encore, encore le 4 août 83"  
et signée au crayon gris par l'artiste. Toutes marges.  
300 €



**Charles LAPICQUE**

(Theizé (Rhône) 1898 † Orsay 1988.  
Artiste peintre français de la nouvelle  
École de Paris.)

276- *Affiche d'Exposition "Lapicque, Œuvres récentes"*. 1974. Affiche lithographique en couleurs  
pour l'exposition de la Galerie André Pacitti (Paris  
VIII) du 27 février - 20 mars 1974. H625xL430mm.  
Légères traces de manipulation. Imprimé par  
Mourlot sur vélin glacé. Exemplaire dédicacée  
"pour Frank Segat?, avec ma fidèle amitié" et signée  
au crayon par l'artiste. Bon état de conservation.  
200 €

**Joan MIRO**

(Barcelone 1893 † Palma de Majorque 1983)  
277- *Galerie Maeght, Paris. Terres de grand Feu. Miro artigas*. 1956. Affiche lithographique en  
couleurs pour l'exposition de la Galerie Maeght à  
Paris en 1956. H750xL530mm. Epreuve en bel état  
de conservation, sur papier vélin.  
400 €

278- *Joan Miro, Exhibition Japan, 1966, Tokyo-Kyoto*. Affiche lithographique en couleurs pour  
l'exposition en 1966 au National Museum of  
modern art de Tokyo et Kyoto. H390xL570mm.  
Une légère cassure du papier en haut à gauche

causée par la manipulation. Réf. : Malmö Konsthall,  
*Joan Miró - posters - affischer*, Malmö 1993, n°31.  
Signée dans la planche. Imprimée sur papier vélin.  
Bon état.  
400 €

279- *Un Cami compartit (Miró-Maeght)*. 1976.  
Affiche lithographique en couleurs pour  
l'Exposition de la Galerie Maeght à Barcelone du 5  
décembre 1975 au 31 janvier 1976. H705xL560mm.  
Réf. : Malmö Konsthall, *Joan Miró - posters - affischer*,  
Malmö 1993, n°87. Epreuve en bel état de  
conservation, sur papier vélin.  
400 €

280- *Galeria Maeght, Montcada, 25. Barcelona. Exposition 1978*. Affiche lithographique en  
couleurs pour l'exposition de la Galerie Maeght à  
Barcelone en 1978. H725xL485mm. Réf. : Malmö  
Konsthall, *Joan Miró - posters - affischer*, Malmö 1993,  
n°102. Signée dans la planche. Imprimée sur papier  
vélin par Litografias Artísticas (Barcelone). Bel état  
de conservation.  
250 €

281- *Affiche d'Exposition pour la Galerie Maeght, 13 rue de Téhéran et 26 rue Treilhard à Paris, du 22 novembre 1978 au 19 janvier 1979*. Lithographie en  
couleurs. H770xL550mm. Réf. : Malmö Konsthall,  
*Joan Miró - posters - affischer*, Malmö 1993, n°108.  
Signée dans la planche. Belle épreuve sur papier  
vélin, imprimée par Arte à Paris.  
300 €



### D'après Henry MOORE

(Castleford (Royaume-Uni) 1898 †  
Much Hadham 1986)

282- *Affiche d'Exposition Auden poems/ Moore lithographs pour le British Museum à Londres, du 24 avril au 30 juin 1974.* Affiche monochrome reprenant un détail de l'œuvre intitulé "Multitude I" par Moore en 1973. H735xL480mm. Petites traces de collant au verso et infime trou de punaise aux angles. Imprimé sur papier vélin par Curwen Press. L'affiche a été imprimée pour une exposition de poèmes d'Auden et de lithographies de Moore en relation avec ces derniers au British Museum de Londres.

Dans le catalogue de l'exposition, Moore déclare: «Deux personnes qui sont très différentes l'une de l'autre peuvent se réunir autour de quelque chose qui leur est commun; le fait qu'Auden était un Yorkshireman, comme moi, et que le paysage du Yorkshire ait toujours été un élément très excitant dans ma vie, a fait un lien fort entre nous. »

400 €

### Mordecai MOREH

(Né à Bagdad (Irak) en 1937. En 1952, il émigre en Israël. De 1955 à 1959, il étudie aux Beaux-Arts de Bezalel à Jérusalem, de 1960 à 1962 aux Beaux-Arts à Florence et de 1962 à 1969, aux Beaux-Arts à Paris. Il vit actuellement à Paris.)

283- *La métamorphose du zébu.* 1975. Gravure originale à la pointe sèche et à l'aquatinte, imprimée en couleurs au repérage. H247(450)xL400(565)mm. Très belle épreuve sur vélin Rives, numérotée 8 d'un tirage à 75 exemplaires et signée au crayon par l'artiste. Toutes marges non ébarbées. Bel état de conservation.

400 €



### D'après Pablo PICASSO

(Malaga (Espagne) 1881 † 1973)

284- *Exposition Galerie Louise Leiris, Picasso - Peintures 1962-1963, Paris.* Lithographie.

H640xL465mm. Rares petits plis ou traces de manipulation sur les bords. Affiche sur papier vélin, imprimée par Mourlot Frères à Paris.

1 000 €

### D'après Pablo PICASSO

(Malaga (Espagne) 1881 † 1973)

285- *60 Years of Graphic Works. Exposition au County Museum of Art de Los Angeles.* 1966.

Lithographie imprimée en couleurs.

H735xL515mm. Réf. : Bloch, n°1302. Affiche sur papier vélin glacé, imprimée par Mourlot à Paris. Toutes marges. Bel état de conservation.

1 000 €

### D'après Pablo PICASSO

(Malaga (Espagne) 1881 † 1973)

286- *Picasso et la Tauromachie.* Lithographiée par

Henri Deschamps et imprimée en couleurs par Mourlot en 1982. H860xL615mm. Très belle épreuve sur papier vélin Arches, dédiée "Pour mon ami Claude Venin, Henri Deschamps, le graveur lithographe de Pablo Picasso, 83" au crayon gris. Toutes marges. Parfait état de conservation.

1 000 €

### D'après Pablo PICASSO

(Malaga (Espagne) 1881 † 1973)

287- *Le bouquet.* 1958. Lithographie imprimée en couleurs, réalisée pour le Combat pour la paix.

Epreuve sur papier vélin. H645xL490mm. Deux déchirures et salissure sur le bord de la feuille à gauche. Réf. : Cramer, n°147. Signée et datée "21.4.58" en bas à droite dans la planche.

1 200 €



### Ferdinand SPRINGER

(Berlin 1907 † Grasse 1998)

288- *Plante lunaire.* 1961. Gravure originale à l'eau-forte et à l'aquatinte, imprimée en couleurs au repérage. H385(500)xL470(655)mm. Rares rousseurs claires en marge droite et une très courte déchirure en marge inférieure. Epreuve d'artiste

sur vélin crème BFK Rives, dédicacée et signée au crayon gris par l'artiste. Imprimée par Lacourière & Frelaut, Paris. Tirage à 50 exemplaires. Toutes marges non ébarbées.  
350 €

**Sam SZAFRAN**

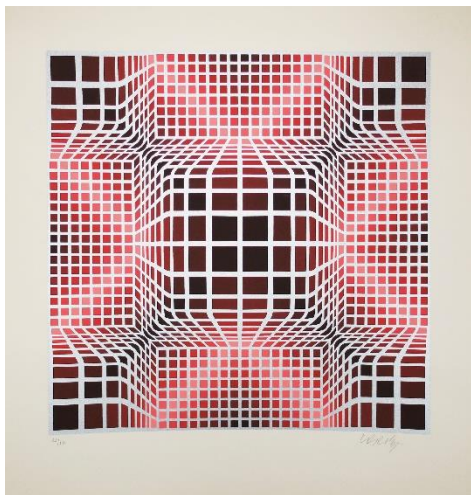
(Paris 1934 † Malakoff 2019)

**289- *L'escalier de la Rue de Seine, Carte de vœux de la Famille Prouté.* 2003.** Lithographie originale, imprimée en couleurs, sur papier vélin crème. H275xL220mm. 4pp. Imprimée chez Idem, à Paris. Carte de vœux pour l'année 2003 portant les inscriptions manuscrites suivantes "Avec leur bien amical souvenir... et merci de vos vœux". Parfait état de conservation.  
600 €

**Victor VASARELY**

(Pécs (Hongrie) 1906 † Paris 1997)

**290- *Composition cinétique.* c.1970.** Sérigraphie en couleurs. H450(600)xL455(580)mm. Très belle épreuve sur vélin, numérotée 23/120 et signée au crayon par l'artiste. Bonnes marges.  
900 €



**Jacques VILLON**

(Damville 1875 † Puteaux 1963)

**291- *Nature morte.* 1923.** Aquatinte d'après Georges Braque (Argenteuil 1882 † Paris 1963), imprimée en couleurs. H590(750)xL220(415)mm. Légères traces d'insolation dans les marges et papier épidermé au verso. Réf. : Ginestet-Pouillon E636. "L'Œuvre gravé de Jacques Villon", Pierre Cailler, Genève, Musée Rath, Catalogue

d'Exposition du 26 juin au 31 juillet 1955, n°269. Belle épreuve sur papier vélin crème, tirée à 200 exemplaires par la Chalcographie du Louvre.  
800 €

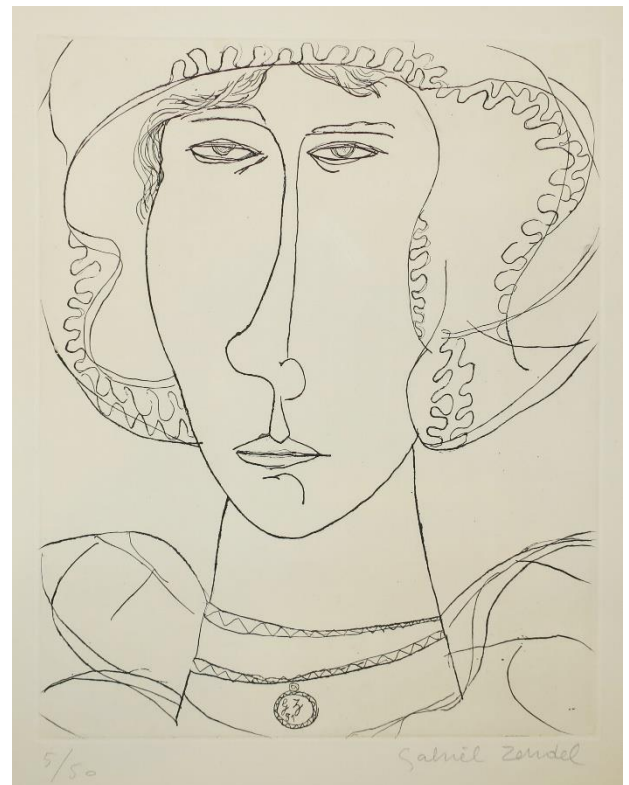
**Sophie Warbug dite, Nicolass WARB**

(Amsterdam 1906 † 1954)

**292- [*Composition abstraite*]. 1950.** Pointe sèche originale. H99(113)xL115(210)mm. Verso légèrement empoussiéré. Réf. : Rare et belle épreuve sur papier vélin, située et datée "Paris 1950", numérotée 2/10 et signée au crayon gris par l'artiste. Bonnes marges.  
600 €

**Gabriel ZENDEL**

(Jezov (Empire austro-hongrois) 1906 † Paris 1992)  
**293- [*Tête de femme portant une coiffe*]. 1981.** Eau-forte originale. H245(485)xL200(323)mm. Signée du monogramme et datée à la pointe sur le médaillon de la femme. Belle épreuve sur papier vélin crème, justifiée 5/50 et contresignée au crayon par l'artiste. Bonnes marges.  
350 €



**L'authenticité des estampes est absolument garantie.**

Les mesures sont exprimées en millimètres,  
la première pour la hauteur, la seconde pour la largeur.  
La feuille est mesurée dans son ensemble pour les bois et les lithographies.

Les marges sont données de façon indicative.

L'expression « bonnes marges » désigne la feuille dans son intégralité.

**CONDITIONS DE VENTE**

Au comptant. Les prix sont nets et établis en euros.

Les expéditions sont faites à compte ferme, après réception du règlement.

L'emballage est gratuit, les frais de port et d'assurance à la charge du destinataire.

Paiement par carte bancaire, virement ou chèque accepté.

**TERMS OF SELL**

*Firms orders only. Prices are in euros and include standard packing,  
but not shipping or insurance costs.*

*Items will be shipped on receipt of payment.*

*Payment by Visa, Master Card or wire transfer accepted.*

**L'intégralité du catalogue est présentée sur notre site Internet**

**[www.estampesmartinez.com](http://www.estampesmartinez.com)**

**Toutes les œuvres sont visibles au 15 rue de l'Échaudé 75006 Paris.**

**GALERIE MARTINEZ D.**

15 rue de l'Échaudé 75006 PARIS

Du mardi au samedi de 14h à 19h et sur rendez-vous

+33 (0)1 46 33 42 31

6 bis rue de Châteaudun 75009 PARIS

Du lundi au vendredi de 11h à 17h et sur rendez-vous

+ 33 (0)1 42 81 41 16

[www.estampesmartinez.com](http://www.estampesmartinez.com)

[galeriemartinezd@gmail.com](mailto:galeriemartinezd@gmail.com)

[galeriedelechaude@gmail.com](mailto:galeriedelechaude@gmail.com)