

ESTAMPES ANCIENNES & MODERNES

CATALOGUE XXV



GALERIE MARTINEZ D.

Paris - Avril 2019



L'authenticité des estampes est absolument garantie.

Les mesures sont exprimées en millimètres,
la première pour la hauteur, la seconde pour la largeur.
La feuille est mesurée dans son ensemble pour les bois et les lithographies.
Les marges sont données de façon indicative.
L'expression « bonnes marges » désigne la feuille dans son intégralité.

CONDITIONS DE VENTE

Au comptant. Les prix sont nets et établis en euros.
Les expéditions sont faites à compte ferme, après réception du règlement.
L'emballage est gratuit, les frais de port et d'assurance à la charge du destinataire.
Paiement par carte bancaire, virement ou chèque accepté.

TERMS OF SELL

*Firms orders only. Prices are in euros and include standard packing,
but not shipping or insurance costs.
Items will be shipped on receipt of payment.
Payment by Visa, Master Card or wire transfer accepted.*

L'intégralité du catalogue illustré est présentée sur notre site Internet

www.estampesmartinez.fr

Toutes les œuvres sont visibles à la galerie.

6 bis rue de Châteaudun 75009 PARIS

Tél : + 33 (0)1 42 81 41 16

Site : www.estampesmartinez.fr

E-mail : martinezd@noos.fr

Horaires : Du lundi au vendredi de 11h à 17h

ECOLE DU NORD

Heinrich ALDEGREVER

Paderborn 1502 † 1558

1 - Annibal et Scipion. c.1538. H49xL215mm.

Burin original, sur papier vergé (sans filigrane).

Inégalement coupée sur la marque du cuivre et rognée par endroit, trace d'ancien montage au verso.

Bartsch VIII, n°71. Le Blanc, Tome I, n°241.

New Hollstein, n°71. Epreuve du I er état sur II,

avant la date "1538" gravée en haut à gauche, portant deux marques de collection non décrites dans le Lugt (une marque estampée noire Lettres "P.C" au verso et une deuxième noire en pied au recto probablement un fragment d'armoirie). Signée du monogramme de l'artiste en haut au milieu de la composition.

9 000 €



Attribuée à Jost AMMAN

Zurich 1539 † Nüremberg 1591

2 - Claus (Klaas) Narr, aussi connu sous le nom de Jester Claus, le Fou du Roi à la Cour de Frederic le Sage de Saxe. 1574. H299(301)xL217(219)mm.

Gravure à l'eau-forte, sur papier vergé.

Filigrane difficilement lisible. Anciennement montée par le bord gauche sur un papier vergé filigrané (Lion dans un écu couronné avec les lettres "Wolfeg"), coupée à l'intérieur de la marque du cuivre en pied et quelques rares rousseurs claires.

New Hollstein (German), R5.1 (rejeté). Andresen attribue cette gravure à Balthasar Jenichen (1560†1599). Datée dans la composition.

Filet de marges sur trois côtés.

1 800 €



Ludolph BÜSINCK

Hann Münden c.1590 † 1669.

Il travailla à Paris entre 1623 et 1630.

3 - Judith tenant la tête de Holoferne. 1620.

H210xL140mm. Gravure sur bois en clair-obscur

d'après Georges Lallemand (Nancy c.1575 † Paris 1636), imprimée en noir et deux tons de brun, sur papier vergé (fragment de filigrane).

Traces d'ancien montage au verso. Le Blanc, n°2.

Nagler, n°2. Hollstein, n°2. Probablement publiée par Melchior Tavernier II (France 1594 † 1665).

Fines marges.

Bel état de conservation et fine impression.

6 000 €



Heinrich GOLTZIUS

Mulbrecht 1558 † Haarlem 1616

4 - Thalia, Muse de la Comédie. 1592. H245xL164mm.

Burin original, sur papier vergé. Coupée à la limite ou à l'intérieur de la marque du cuivre. Dutuit, n°147. Hollstein, n°149. Strauss, n°300. Epreuve du IV ème état sur V, le chiffre 2 effacé au bas de la composition et le nombre 63 rajouté en bas à droite dans la tablette. Signée "HG Fecit" à la pointe en bas à droite dans la composition. Planche 2 de la série "Les Neuf Muses". Fines marges du cuivre.

600 €

Urs GRAF

Actif à Bâle de 1485 à 1530.

5 - Pilate, assis, lavant ses mains devant le Christ couronné d'épines. 1506. H220xL158mm.

Bois original, sur papier vergé. Quelques rares rousseurs claires. Hollstein, n°21. Signée du monogramme de l'artiste en pied de la composition. Texte en allemand imprimé au verso. De la série de 26 pièces pour l'ouvrage "Passio Domini Nostri Jesu Christi" (La passion de Jésus-Christ) de Matthias Ringmann, traduit par Johann Geiler et publié par Johann Knobloch à Strasbourg en 1506.

Fines marges.

800 €

6 - Jésus Christ devant Hérode. 1506. H220xL158mm.

Bois original, sur papier vergé. Quelques rares rousseurs claires. Hollstein, n°18. Signée du monogramme de l'artiste en pied de la composition. Texte en allemand imprimé au verso. De la série de 26 pièces pour l'ouvrage "Passio Domini Nostri Jesu Christi" (La passion de Jésus-Christ) de Matthias Ringmann, traduit par Johann Geiler et publié par Johann Knobloch à Strasbourg en 1506.

Fines marges.

800 €

Salomon SAVERY (ou SAVRY)

Graveur actif à Amsterdam de 1620 à 1650.

7 - *Entrée de la Reine Marie de Médicis à Amsterdam (Arrivée de la Procession)*. 1638.

H295(360)xL385(440)mm environ chaque planche.

Eau-forte d'après Jan Martsen de Jonge (Haarlem c.1609-c.1647), sur papier vergé. Filigrane:

Grappe de raisins & lettres. Deux plis d'impression dans le ciel, une petite tache claire dans le ciel au centre, trace d'un ancien pli vertical médian et déchirure consolidée en marge inférieure.

Ch. Le Blanc, Tome III, n°5. Hollstein, Tome XXIV, n°144 c. Epreuve du 1er état sur III, avant les travaux et le numéro "2" ajouté en bas à droite sous le trait carré. Planche pour l'ouvrage "Medicaea Hospes" de Caspar Barlaeus (16 planches dont cinq d'entre-elles exécutées par Savery). Marges.

550 €

8 - *La Fête des matelots (Procession sur la Rivière Amstel en l'honneur de Marie de Médicis)*. 1638.

H290(355)xL390(435)mm.

Eau-forte d'après Simon de Vliieger (Rotterdam 1600 † Weesp 1653), sur papier vergé. Filigrane: Grappe de raisins. Une tache claire près des colonnes à gauche, une courte déchirure en marge inférieure et trace d'un pli vertical médian. Ch. Le Blanc, Tome III, n°7. Hollstein, Tome XXIV, n°144 e. Epreuve du 1er état sur III, avant les nuages et le nom des artistes au bas de la composition; avant le numéro "6" ajouté en bas à droite sous le trait carré. Planche 6 pour l'ouvrage "Medicaea Hospes" de Caspar Barlaeus (16 planches dont cinq d'entre-elles exécutées par Savery). Marges.

550 €



9 - *Festivités en l'honneur de Marie de Médicis à Amsterdam (Procession sur le Rokin avec des batailles navales simulées)*. 1638.

H295(358)xL397(437)mm.

Eau-forte d'après Simon de Vliieger (Rotterdam 1600 † Weesp 1653), sur papier vergé. Filigrane: Grappe de raisins. Pli d'impression au centre, trace d'un pli vertical médian, épidermure au verso au niveau du ciel et une courte déchirure en marge inférieure. Ch. Le Blanc, Tome III, n°7. Hollstein, Tome XXIV, n°144 f. Epreuve du 1er état sur III, avant le nom des artistes au bas de la composition et avant le numéro "14" ajouté en bas à droite sous le trait carré. Planche 14 pour l'ouvrage "Medicaea Hospes" de Caspar Barlaeus (16 planches dont cinq d'entre-elles exécutées par Savery). Marges.

550 €

10 - *Départ de la Reine Marie de Médicis (Au revoir des magistrats de la ville à Marie de Médicis devant la mairie à Amsterdam)*. 1638.

H290(360)xL383(435)mm.

Eau-forte d'après Jan Martsen de Jonge (Haarlem c.1609-c.1647), sur papier vergé. Filigrane: Grappe de raisins & lettres. Quelques plis d'impression, trace de pli vertical médian, une déchirure restaurée en pied de la feuille et quelques courtes déchirures dans les marges. Ch. Le Blanc, Tome III, n°9. Hollstein, Tome XXIV, n°144 h. Epreuve du 1er état sur III, avant le nom des artistes au bas de la composition et avant le numéro ajouté en bas à droite sous le trait carré. Planche pour l'ouvrage "Medicaea Hospes" de Caspar Barlaeus (16 planches dont cinq d'entre-elles exécutées par Savery). Marges.

550 €

Jacob MATHAM

Haarlem 1571 † 1631. Elève de Heinrich Goltzius.

11 - *Les trois Grâces*. H297xL207mm.

Gravure au burin d'après Heinrich Goltzius

(Mulbrecht 1558 † Haarlem 1616), sur papier vergé.

Filigrane: Fleur de lys dans un écu, le chiffre 4 et les lettres BV. Coupée sur la marque du cuivre.

Hollstein, n°244. Epreuve du 1er état sur III, avec les initiales de Goltzius. De la suite huit planches "Les sujets mythologiques".

Fines marges du cuivre.

1 500 €



Israël Van MECHELEN (MECKLEN)

c.1445 † 1503.

Graveur et orfèvre allemand, peut-être originaire d'une famille néerlandaise, actif de 1465 jusqu'à sa mort. Il a été le graveur le plus prolifique du xve siècle, et, bien qu'une grande partie des œuvres qu'il a signées soient des copies, ou s'inspirent très étroitement de gravures préexistantes, il demeure une figure majeure de l'histoire de la gravure sur cuivre.

12 - *Le Dîner à Emmaüs*. c.1485. H212(215)xL145(150)mm.

Burin original, sur papier vergé. Petites traces d'ancien montage au verso, légèrement insolée et amincissements du papier par endroits. Hollstein, n°153. Ch. Le Blanc, Tome II, n°39. De la série de 12 planches "La Passion de Jésus". Signée du monogramme de l'artiste en bas centrée dans la composition. Epreuve, à fines marges, portant les anciennes inscriptions manuscrites suivantes à l'encre brune en marge inférieure: "israel medra val Israel von mechlen 1490".

3 800 €

MONOGRAMMISTE ISD

Actif à Anvers entre 1546 et 1580.

13 - Paysan avec une poule. H239xL167mm.

Burin original, sur papier vergé. Filigrane: Aigle bicéphale dans un écu couronné. Coupée à la limite ou sur la marque du cuivre, filet de marges, traces d'ancien montage au verso et quelques infimes rousseurs claires. Hollstein, Tome XIII, n°75. (Rare). Etat unique. Signée du monogramme "ISD F." dans la tablette. D'une suite de quatre pièces "Les paysans".
8 000 €



Crispin de PASSE, le vieux

Armuyden c. 1565 † Utrecht 1637

14 - Le Roi David. 1590-1610. H95xL75mm.

Burin original, sur papier vergé. Hollstein, n°348. Planche 5 de la suite "Les Neuf Vénérables du Monde". Signé du monogramme de l'artiste au pied de la composition. Filet de marges.
250 €

Harmenszoon van Rijn REMBRANDT

Leyde 1606 † Amsterdam 1669

15 - La Fuite en Egypte, Effet de nuit. 1651.

H127(135)xL109(119)mm.

Eau-forte originale, sur papier vergé filigrané (Armes d'Amsterdam (1688-1739)). Montée sous fenêtre par les marges et faiblesse à l'angle supérieur droit. Bartsch, n°53. Petites marges.
4 000 €



Raphaël SADELER I

Bruxelles 1555 † Munich 1628

16 - La Chasse. (Venatio). 1597. H220xL282mm.

Burin d'après Jan van der Straet, dit STRADANUS (Bruges 1523 † Florence 1605), sur papier vergé. Coupée sur la marque du cuivre et réemmarginée.

Hollstein, n°205. Etat unique. De la suite de cinq planches "Schema seu speculum principum".

Publiée à Vensie, chez l'artiste.

600 €

Aegidius SADELER II

Anvers 1570 † Prague 1629

17 - Paysage avec un pont en pierre. 1600-1610.

H215(223)xL282(290)mm.

Burin d'après Pieter Stevens II (c.1567 † c.1624), sur papier vergé. Anciennement collée par les angles sur un papier vergé. Hollstein, n°255. Epreuve avec l'adresse de Marco Sadeler effacée. Signé à la pointe "Pet. S: In." and "Eg. S: ex." en bas au centre de la composition. De la série de huit pièces "Les Paysages Bohémiens". Petites marges.
300 €

D'après Anton VAN DYCK

Anvers 1599 † Blackfriars (près de Londres) 1641

18 - Portrait de Quintijn Simons. 1645-1655.

H268(270)xL193(194)mm.

Gravée au burin par Peter de Jode II (Anvers 1601 † Angleterre 1674). Epreuve sur papier vergé filigrané (Ecu couronné supporté par deux lions (Fragment)). Mauquoy-Hendrickx, n°174. New Hollstein (Dutch & Flemish), n°168.III (Van Dyck). Epreuve du III ème état sur III, avec la deuxième ligne de titre dans la tablette. Marque de collection de John W. Wilson ((1815-1883), industriel à Haarlem, Bruxelles, et Paris), Lugt 2581. Filet de marges.
300 €

19 - Portrait de Jacques de Breuck, Architecte.

H235(252)xL175(187)mm.

Gravée au burin par Paul Pontius (Anvers 1603 † 1658). Epreuve sur papier vergé filigrané (Tête de fou, chiffre 4 et trois ronds). Ch. Le Blanc, Tome III, n°95. New Hollstein (Dutch & Flemish, Van Dyck), n°50. Belle épreuve du VI ème état (l'adresse de Gilles Hendricx effacée), avec marges, portant la marque de collection de John W. Wilson ((1815-1883), industriel à Haarlem, Bruxelles, et Paris), Lugt 2581.
250 €

20 - Portrait de Inigo Jones. 1630-1636.

H242(265)xL175(193)mm.

Gravée au burin par Robert van Voerst (Deventer 1597 † Londres 1636). Epreuve sur papier vergé filigrané (Fleur de lys dans un écu couronné). Mauquoy-Hendrickx, n°72. Ch. Le Blanc, Tome IV, n°11. Belle épreuve du IIIème état sur V (avec le nom du graveur et avant que l'adresse de Maarten van den Enden ne soit effacée), avec marges, portant la marque de collection de John W. Wilson ((1815-1883), industriel à Haarlem, Bruxelles, et Paris), Lugt 2581.
300 €

21 - Portrait de Nicholas Rockox. 1630-1640.

H315xL266mm.

Gravure à l'eau-forte et au burin par Lucas Vorsterman le vieux (Anvers 1595 † Bommel 1675), sur papier vergé. Filigrane: Porte de ville. Coupée sur ou à la limite de la marque du cuivre, infime trou d'épingle sur le drapé à droite et petites traces d'ancien montage au verso. Ch. Le Blanc, Tome IV, n°72. New Hollstein (Van Dyck) (Dutch & Flemish), n°496. Mauquoy-Hendrickx, n°165. Epreuve du IV^{ème} état sur IX, avant la lettre dans la tablette, avant les médailles et les noms de Platon & Sénèque sur les livres, mais avec le nom des artistes "A. van Dyck pinxit / L. Vorsterman sculp. et excud. / Cum priuilegys" gravés à la pointe en haut à droite dans la composition (avant que ces inscriptions ne soient remplacées par une armoirie). Epreuve portant au recto la marque de collection de John W. Wilson ((1815-1883), industriel à Haarlem, Bruxelles, et Paris), Lugt 2581; et au verso celle de Naudet (vers 1800), marchand d'estampes, établi au Louvre, à Paris, Lugt 1937.

Nicholas Rockoc est un Bourgmestre anversois, ami du peintre Pierre Paul Rubens, né à Anvers en 1560 et mort en 1640. En tant que mécène et client, il joua un rôle important dans la carrière artistique de celui-ci et d'autres artistes. Le personnage, assis dans son cabinet de travail, est tourné vers la gauche. Sa main droite repose sur une table où l'on remarque un buste de marbre de Platon, un petit buste de bronze de Sénèque et deux volumes. Le vêtement se compose d'un large manteau fourré, d'un pourpoint et d'une culotte serrée au genou par un ruban, le tout de couleur sombre. Une fraise à godrons entoure le cou. La main gauche pendante serre un papier. Le fond, à gauche, montre une colonne avec une draperie relevée, laissant voir une partie de la ville avec une tour.

3 000 €



Anton VAN DYCK

Anvers 1599 † Blackfriars (près de Londres) 1641

22 - Portrait de Pieter Brueghel II, dit le jeune.

H240xL146mm.

Eau-forte originale, sur papier vergé. Filigrane: Colombier? Coupée à la limite ou à l'intérieur du trait carré et rares petits taches claires de manipulation. Mauquoy-Hendrickx, n°2. New Hollstein, n°3. Epreuve du V^{ème} état sur VI, les initiales d'Hendricks effacées, portant la marque de collection

de John W. Wilson ((1815-1883), industriel à Haarlem, Bruxelles, et Paris), Lugt 2581.

1 200 €



Adrian VAN OSTADE

Haarlem 1610 † 1684

23 - L'intérieur d'une grange. 1647.

H158(160)xL189(191)mm.

Eau-forte originale, sur papier vergé. Filigrane tronqué: Grappe de raisins. Hollstein, n°23. Tirage XVIII^{ème}. Signée "Av. ostade" et datée à la pointe en bas à gauche dans la composition. Filet de marges. 650 €

Cornelis VISSCHER

Haarlem vers 1619 † 1662

24 - Saints du Nord et du Sud des Pays-Bas. "Jesu Christo fideli Militantis Ecclesiae Imperatori, Liberali eiusdem, Triumphantis, Remuneratori [...]"

1650. H440(500)xL310(380)mm environ chaque planche. Suite complète de vingt planches (dont le frontispice) gravées à l'eau-forte et au burin d'après Pierre Soutman (Harlem 1580 † 1657). Epreuves sur papier vergé. Filigrane: Soleil. Une courte déchirure en marge inférieure pour la page de titre et une autre planche, rares plis d'impression et parfois quelques rousseurs claires dans les marges. Ch. Le Blanc, Tome IV, n°109 à 128. Hollstein, n°17 à 36. Epreuves du II^{ème} état sur IV, avec l'adresse de P. Soutman (avant celle de F. de Wit). Bel ensemble. 3 000 €

ECOLE FRANCAISE

D'après Jacques BELLANGE

Né vers 1575 † Nancy 1616 ou 1638

25 - Les trois Saintes. 1615. H322xL195mm.

Gravure à l'eau-forte et au burin par Matthias Merian I (Bâle 1593 † Schwalbach 1650), sur papier vergé. Filigrane: Grand Aigle bicéphale couronné et double lettre H en pied de l'écusson. Coupée à la limite ou à l'intérieur de la marque du cuivre. Hollstein, n°5. Etat unique. Editée par Jakob von der Heyden (Editeur allemand 1573 † 1645). Fine marge en pied. Matthias Merian, que Jacques Bellange a connu lors de sa visite en 1610/1611, a produit 11 copies de ses œuvres pour un éditeur à Strasbourg. 1 200 €

Abraham BOSSE

Tours 1602 † Paris 1676

26 - Graveurs en taille douce au Burin et à l'Eau-forte & Les Imprimeurs en taille-douce (Cette figure qui montre comme on imprime les planches de taille douce). 1642-1643.

H257(261)xL322(325)mm & H258(260)xL320(322)mm.

Deux gravures originales à l'eau-forte, avec quelques rehauts de burin. Filigrane: Armoiries & Armoirie surmontée d'une croix et d'une fleur de lys.

Blum, n°356 & 205. Sophie Joint-Lambert et Maxime Préaud, Abraham Bosse, savant graveur, Paris et Tours, 2004, n°203. Planches d'une suite de quatre planches intitulée "Le Peintre, le sculpteur, le graveur et l'imprimeur". Très belles épreuves, à petites marges, de l'état unique.

Abraham Bosse, graveur capital de son époque, fut le premier à publier un manuel technique de gravure, "Traité des manières de graver en taille douce sur l'airain par le moyen des eaux fortes et des vernix durs et mols. Ensemble de la façon d'en imprimer les planches et d'en construire la presse" (chez l'auteur, 1645), réédité et traduit en plusieurs langues jusqu'au XIXe siècle. Graveur prolifique, on lui doit plus de 1 500 estampes essentiellement à l'eau-forte qui ont marqué la première moitié du XVIIe siècle parisien, et qui sont encore aujourd'hui l'unique moyen d'approcher la réalité de l'époque.

11 000 €



27 - Le Sculpteur dans son atelier. 1642. H253xL319mm.

Eau-forte originale, sur papier vergé. Filigrane: Armoirie et une croix. Coupée à l'intérieur de la marque du cuivre et épidermure restaurée en haut à gauche (sur et au-dessus de la première étagère).

Blum, n°204. Sophie Joint-Lambert et Maxime Préaud, Abraham Bosse, savant graveur, Paris et Tours, 2004, n°199, p. 222. Etat unique.

1 800 €



Pierre BREBIETTE

Mantes-sur-Seine vers 1598 † Vers 1650

28 - La Vierge et les Anges adorant l'Enfant Jésus endormi, dit aussi Le repos de la Sainte Famille. c.1636. H255xL178mm.

Eau-forte originale, sur papier vergé. Filigrane: Lettres "P.E"? Légère trace de pli horizontal médian et coupée à la limite de la marque du cuivre. Le Blanc, n°6. I.F.F XVII ème, Tome II, n°13.

Sandrine Herman, Estampes françaises du XVIIème siècle, 2008, p.90, n°238. Epreuve d'un tirage légèrement plus tardif du II ème état sur II, avec l'adresse de F. Bourlier (au lieu de celle de Quesnel en 1636): "F. Bourlier exc. cum.pri.Reg.C." dans la tablette. Signée "P. Brebiette In" dans la composition en bas sur la droite. Filet de marges.

François Bourlier était un dessinateur, peintre et éditeur d'estampes, né vers 1620 et ayant beaucoup collaboré avec Perrier. 1 200 €



29 - Amazone entraînée par des satyres.

H62(67)xL167(173)mm.

Eau-forte originale, sur papier vergé.

Traces d'ancien montage au verso. I.F.F. XVIIème, p.125. Signée "Brebiette f. in" à la pointe en bas sur la gauche dans la composition.

Belle épreuve à petites marges.

800 €



30 - Un Satyre sculptant un bas-relief sous la direction d'un peintre. 1640. H59(65)xL166(177)mm.

Eau-forte originale, sur papier vergé. Coupée sur la marque du cuivre en haut, petites traces d'ancien montage au verso et une petite tache au pied du sujet. I.F.F XVIIème, n°111. Signée "P. Brebiette in" à la pointe en bas sur la droite dans la composition.

Composition en forme de frise avec l'adresse "Aug. Quesnel excud. Rue Belizi au Chesne d'Or 1640".

Marges pour trois côtés.

400 €



31 - Suite de douze pièces: Bacchanales, Danse, Sacrifices... 1617-1625. H73(80)xL255(260)mm environ chaque planche.

Suite complète de douze eaux-fortes originales. Epreuves sur papier vergé filigrané (Cornet dans un écu). Petites traces d'ancien montage au verso, une courte déchirure en marge supérieure pour la planche n°5 et quelques rousseurs claires pour certaines. I.F.F XVIIème, n°144 à 155.

Chaque planche signée "P. Brebiette fecit in roma" à la pointe dans la composition et portant l'adresse "F.L.D. Ciartres excudit Cum privilegio" (sauf pour la première avec un nom d'éditeur effacé [Mariette le fils] puis la mention "Cum Privil. Regis Christianiss"). Marges pour trois côtés.

3 000 €

Jacques CALLOT

Nancy 1592 † 1635

32 - La grande chasse. H198xL461mm.

Eau-forte originale, sur papier vergé. Filigrane: Difficilement lisible. Coupée sur la marque du cuivre. Lieure, n°353. Epreuve du II ème état sur IV, dans les détails du lointain on ne distingue plus d'un seul des deux oiseaux dans le ciel et avant l'adresse de Silvestre. Nom de l'artiste à la pointe dans le sujet en bas à gauche. Petites marges du cuivre.

3 000 €



33 - Le Parterre du Palais de Nancy. 1624.

H254xL384mm. Eau-forte originale, sur papier vergé. Coupée à l'intérieur ou à la limite du trait carré et trace d'ancien pli vertical. I.F.F XVIIème, n°17. Lieure, n°566. Epreuve probablement du premier état sur deux, avant l'adresse de Silvestre au bas de la marge inférieure. "Iac. Callot excudit Nanceij" à la pointe en bas à droite.

1 500 €

34 - L'hôpital. H82(95)xL185(200)mm.

Eau-forte originale, sur papier vergé. Filigrane: Cornet dans un écu couronné. Très légèrement insolée. Lieure, n°1353. Epreuve du II ème état sur III, avec les vers, le nombre 15 et l'adresse d'Israël (avant qu'elle ne soit remplacée par le nom de l'artiste). Planche 15 de la suite de 18 pièces "Les grandes misères de la guerre". Petites marges.

450 €

DICUELT

Graveur et éditeur à Paris au XVIIème siècle.

35 - Les divertissements de l'hyver, sur la glace avec les traîneaux et les patins. H302(367)xL210(240)mm.

Burin original, sur papier vergé.

Chez Dicuel, à la Porte St Antoine au bon pasteur, à Paris, avec privilège du Roi. Marges.

600 €

Marc DUVAL

Le Mans 1530 † Paris 1581. Ecole de Fontainebleau.

36 - L'été. H180(187)xL145(152)mm.

Burin original, sur papier vergé. Deux trous au bas du sujet et quelques petits plis d'impression.

Robert-Dumesnil, n°9. Epreuve du II ème état sur II, avec le mot "Lesté" rajouté en bas à droite dans la composition. D'une suite de cinq pièces non numérotées. Epreuve, à petites marges, portant la marque de collection rouge de Polycarpe Charles Séchan ((1803†1874), peintre décorateur), Lugt 2342.

2 000 €



D'après Grégoire HURET

Lyon 1610 † Paris 1670

37 - Allégorie, Le Temple de la Gloire.

H280(290)xL390(403)mm.

Gravure à l'eau-forte et au burin par François Ragot (Né à Bagnolet en 1641), sur papier vergé. Petites traces d'ancien montage et rousseurs claires au verso. Ch. Le Blanc, Tome III, n°12.

Belle épreuve avec marges.

Cette planche allégorique gravée d'après une œuvre de Grégoire Huret destinée à une thèse est ainsi décrite par Mariette: "Les vertus nécessaires pour acquérir la véritable gloire, telles que sont la justice, la piété, la valeur représentées par des statues de femmes qui ornent un jardin au fond duquel est élevé le temple de la gloire" et précise l'identité des figures allégoriques "plusieurs statues qui représentent la piété, la justice, la religion, la force, l'étude et la sagesse".

600 €

Grégoire HURET

Lyon 1610 † Paris 1670

38 - "La France conduisant au pied du trosne de Minerve des femmes qui leur apportent des présents", Thèse dédiée à Nicolas de Bellière.

H330(335)xL425(430)mm.

Gravure originale à l'eau-forte et au burin, sur papier vergé. Filigrane: Grappe de raisin. Petites traces d'ancien montage au verso. I.F.F XVIIème, Tome V, n°271. Belle épreuve, sans texte, à petites marges. Pièce allégorique à la gloire de Mr le 1er Président de Bellière

(Paris 1583-1650), conseiller au Parlement de Paris en 1602 et Premier président à mortier du Parlement de Paris en 1614.

800 €



Nicolas de LARMESSIN II

Paris 1632 † 1694

39 - Habit de la Lingère (Costume imaginaire de lingère avec les attributs de la profession). c.1695.

H295(352)xL200(238)mm.

Gravure au burin, sur papier vergé. Coloris ancien. Filigrane: Grappe de raisin. A Paris, chez la Veuve N. De Larmessin, Rue St Jacques à la pomme d'or. De la série "Les Costumes Grotesques: Habits des métiers et professions".

Marges. Bel état de conservation.

Vers 1690 le peintre et graveur français Nicolas II de Larmessin a réalisé une série de 97 gravures représentant des personnages de l'époque composés des outils et des productions de leurs métiers. L'artisan est habillée des attributs de son occupation et placée dans un décor théâtral qui n'apparaît plus dans les éditions ultérieures.

850 €

Alexis LOIR

France 1640 † 1713

40 - Vierge à l'Enfant. H330(385)xL262(300)mm.

Gravure à l'eau-forte et au burin d'après Nicolas Loir (Paris 1624 † 1679), sur papier vergé (filigrane difficilement lisible). Quelques rares infimes rousseurs claires. Ch. Le Blanc, non décrit. Avec l'adresse de Nicolas Loir. Marges.

1 200 €

Henri MAUPERCHE

Paris 1602 † 1686

41 - Grand paysage, Le Pont sous le grand chemin.

H190xL262mm.

Eau-forte originale, sur papier vergé. Quelques rares rousseurs, anciennement coupée sur la marque du cuivre et collée par les bords sur un papier vélin.

Robert-Dumesnil, Tome I, n°46. Epreuve du premier tirage avec l'adresse "en lille nostre dame deven le por au vin a la grande porte cochère che l'auteuer a paris", portant la marque de collection bleue de L. Valentin (2e moitié du XIXe siècle), négociant en vins, à Paris (Lugt 2498) sur le montage d'encadrement.

Petites marges du cuivre.

800 €

42 - La Nativité. H225xL310mm.

Eau-forte originale, sur papier vergé. Anciennement coupée à la limite de la marque du cuivre et collée par les bords sur un papier vélin. Robert-Dumesnil,

Tome I, n°18. En bas à gauche "H. Mauperche in fecit Avec privilege du Roy". Epreuve portant la marque de collection bleue de L. Valentin (2e moitié du XIXe siècle), négociant en vins, à Paris (Lugt 2498) sur le montage d'encadrement.

2 200 €



Paul MAUPIN

Né à Abbeville. Actif à Rome de 1593 à 1625

43 - Salomon trônant. 1623-1650. H285xL187mm.

Gravure sur bois en camaïeu d'après Jacques STELLA (Lyon 1596 † Paris 1657), sur papier vergé bleu. Epreuve anciennement et partiellement contrecollée sur un papier vergé fort, le sujet encadré d'un filet. Angle inférieur gauche refait.

De la suite "Les Camaïeux bleus. (1623-1650)".

La principale source d'informations sur ces camaïeux bleus vient de Pierre-Jean Mariette (1694-1774), éminent connaisseur d'estampes, qui avait « eu entre les mains » l'oeuvre des Stella réuni par Claudine, selon ses propres dires. Il en a dressé deux catalogues pour des collections destinées au roi du Portugal Jean V (1689-1750) et au prince Eugène de Savoie (1663-1736). Le British Museum cite également: "Mariette pensait que Maupin avait coupé toutes les matrices pour les bois de Jacques Stella réalisés à Rome dans les années 1620. Il fait remarquer que nombre d'entre-eux ont été imprimés à l'aide de deux matrices (noir et blanc) sur papier bleu".

1 800 €

44 - Le Christ à Emmaüs. 1623-1650. H290xL228mm.

Gravure sur bois en camaïeu d'après Jacques STELLA (Lyon 1596 † Paris 1657), sur papier vergé bleu. Epreuve anciennement contrecollée sur un papier vergé fort, le sujet encadré d'un filet. Petites manques et déchirures sur les bords droits et gauches. De la suite "Les Camaïeux bleus. (1623-1650)".

La principale source d'informations sur ces camaïeux bleus vient de Pierre-Jean Mariette (1694-1774), éminent connaisseur d'estampes, qui avait « eu entre les mains » l'oeuvre des Stella réuni par Claudine, selon ses propres dires. Il en a dressé deux catalogues pour des collections destinées au roi du Portugal Jean V (1689-1750) et au prince Eugène de Savoie (1663-1736). Le British Museum cite également: "Mariette pensait que Maupin avait coupé toutes les matrices pour les bois de Jacques Stella réalisés à Rome dans les années 1620. Il fait remarquer que nombre d'entre-eux ont été imprimés à l'aide de deux matrices (noir et blanc) sur papier bleu".

1 800 €

45 - Le Prophète Daniel. 1623-1650. H282xL183mm.

Gravure sur bois en camaïeu d'après Jacques STELLA (Lyon 1596 † Paris 1657), sur papier vergé bleu. Epreuve anciennement et partiellement contrecollée sur un papier vergé fort, le sujet encadré

d'un filet. De la suite "Les Camaïeux bleus. (1623-1650)".

La principale source d'informations sur ces camaïeux bleus vient de Pierre-Jean Mariette (1694-1774), éminent connaisseur d'estampes, qui avait « eu entre les mains » l'oeuvre des Stella réuni par Claudine, selon ses propres dires. Il en a dressé deux catalogues pour des collections destinées au roi du Portugal Jean V (1689-1750) et au prince Eugène de Savoie (1663-1736). Le British Museum cite également: "Mariette pensait que Maupin avait coupé toutes les matrices pour les bois de Jacques Stella réalisés à Rome dans les années 1620. Il fait remarquer que nombre d'entre-eux ont été imprimés à l'aide de deux matrices (noir et blanc) sur papier bleu".

1 800 €



46 - La flagellation du Christ. 1623-1650.

H287xL186mm. Gravure sur bois en camaïeu d'après Jacques STELLA (Lyon 1596 † Paris 1657), sur papier vergé bleu. Epreuve anciennement et partiellement contrecollée sur un papier vergé fort, le sujet encadré d'un filet. Petit manque comblé à l'angle inférieur gauche. De la suite "Les Camaïeux bleus. (1623-1650)".

La principale source d'informations sur ces camaïeux bleus vient de Pierre-Jean Mariette (1694-1774), éminent connaisseur d'estampes, qui avait « eu entre les mains » l'oeuvre des Stella réuni par Claudine, selon ses propres dires. Il en a dressé deux catalogues pour des collections destinées au roi du Portugal Jean V (1689-1750) et au prince Eugène de Savoie (1663-1736). Le British Museum cite également: "Mariette pensait que Maupin avait coupé toutes les matrices pour les bois de Jacques Stella réalisés à Rome dans les années 1620. Il fait remarquer que nombre d'entre-eux ont été imprimés à l'aide de deux matrices (noir et blanc) sur papier bleu".

1 800 €

47 - La Sibylle hellespontique. 1623-1650.

H275xL185mm. Gravure sur bois en camaïeu d'après Jacques STELLA (Lyon 1596 † Paris 1657), sur papier vergé bleu. Epreuve anciennement et partiellement contrecollée sur un papier vergé fort, le sujet encadré d'un filet. De la suite "Les Camaïeux bleus. (1623-1650)".

La principale source d'informations sur ces camaïeux bleus vient de Pierre-Jean Mariette (1694-1774), éminent connaisseur d'estampes, qui avait « eu entre les mains » l'oeuvre des Stella réuni par Claudine, selon ses propres dires. Il en a dressé deux catalogues pour des collections destinées au roi du Portugal Jean V (1689-1750) et au prince Eugène de Savoie (1663-1736). Le British Museum cite également: "Mariette pensait que Maupin avait coupé toutes les matrices pour les bois de Jacques Stella réalisés à Rome dans les années 1620. Il fait remarquer que nombre d'entre-eux ont été imprimés à l'aide de deux matrices (noir et blanc) sur papier bleu".

1 800 €

48 - La Sibylle de Cumea. 1623-1650. H277xL182mm.

Gravure sur bois en camaïeu d'après Jacques STELLA (Lyon 1596 † Paris 1657), sur papier vergé bleu. Epreuve anciennement et partiellement contrecollée sur un papier vergé fort, le sujet encadré d'un filet. De la suite "Les Camaïeux bleus. (1623-1650)".

La principale source d'informations sur ces camaïeux bleus vient de Pierre-Jean Mariette (1694-1774), éminent connaisseur d'estampes, qui avait « eu entre les mains » l'oeuvre des Stella réuni par Claudine, selon ses propres dires. Il en a dressé deux catalogues pour des collections destinées au roi du Portugal Jean V (1689-1750) et au prince Eugène de Savoie (1663-1736). Le British Museum cite également: "Mariette pensait que Maupin avait coupé toutes les matrices pour les bois de Jacques Stella réalisés à Rome dans les années 1620. Il fait remarquer que nombre d'entre-eux ont été imprimés à l'aide de deux matrices (noir et blanc) sur papier bleu".

1 800 €



49 - La Sibylle persique. 1623-1650. H273xL188mm.

Gravure sur bois en camaïeu d'après Jacques STELLA (Lyon 1596 † Paris 1657), sur papier vergé bleu. Epreuve anciennement et partiellement contrecollée sur un papier vergé fort, le sujet encadré d'un filet. Une petite tache brune et un pli d'impression sur la gauche du sujet. De la suite "Les Camaïeux bleus. (1623-1650)".

La principale source d'informations sur ces camaïeux bleus vient de Pierre-Jean Mariette (1694-1774), éminent connaisseur d'estampes, qui avait « eu entre les mains » l'oeuvre des Stella réuni par Claudine, selon ses propres dires. Il en a dressé deux catalogues pour des collections destinées au roi du Portugal Jean V (1689-1750) et au prince Eugène de Savoie (1663-1736). Le British Museum cite également: "Mariette pensait que Maupin avait coupé toutes les matrices pour les bois de Jacques Stella réalisés à Rome dans les années 1620. Il fait remarquer que nombre d'entre-eux ont été imprimés à l'aide de deux matrices (noir et blanc) sur papier bleu".

1 800 €

Claude MELLAN

Abbeville 1601 † Paris 1688

50 - Saint François d'Assise à genoux devant un crucifix. 1638. H443(447)xL290(295)mm.

Burin original, sur papier vergé. Filigrane: Grappe de raisin. Quelques traces d'anciens montages et petites taches au verso. I.F.F XVIIème, n°73. Etat unique.

Signé "Cl. Mellan Gall. Inven et sc" à la pointe en bas à droite dans la composition. Petites marges.

800 €

ECOLE ITALIENNE

Giulio CARIPIANI

Venise 1613 † 1678

51 - La Vierge et l'enfant avec Saint Jean Baptiste (L'Hommage du petit St Jean). H240xL157mm.

Eau-forte originale, sur papier vergé. Un infime petit trou sur l'épaule droite de la Vierge, légères traces de manipulation, coupée à la limite ou sur la marque du cuivre. Bartsch, n°7. Ch. Le Blanc, Tome I, n°6.

Epreuve du premier état avant l'adresse de "Matio Cadori detto Bolzetta al bo". Signé "Givlio Carpioni Ven" en bas à droite dans la composition.

Epreuve portant au verso la marque de "collection Armand Point" (Lugt non décrit).

1 000 €

Bartolomeo CORIOLANI

Bologne 1590 † c.1650

52 - La Vierge et l'Enfant Jésus tourné vers la droite. c.1630-1635. H182xL152mm. Composition ovale.

Gravure sur bois en clair-obscur d'après Guido Reni (Bologne 1575 † 1642), imprimée en noir et bleu, sur papier vergé. Filigrane: Oiseau? Coupée à l'intérieur du trait carré en pied, petit manque comblé à l'angle supérieur gauche, une déchirure consolidée en bas à droite n'atteignant pas l'ovale et quelques taches.

Bartsch XII, n°7. N. Takahatake, Coriolano, Print Quaterly, n°7 Version A. Epreuve probablement d'un premier état avant la lettre en pied. Signée "G.R In/B. COR/F." à gauche dans la composition. Fines marges pour trois côtés.

1 800 €

Stefano DELLA BELLA

Florence 1610 † 1664

53 - La Mort sur un champ de bataille. 1646-1647.

H220(230)xL297(300)mm.

Rare eau-forte originale sur papier vergé. Filigrane: Soleil. Traces d'ancien montage au verso et rares petites taches sur le bord droit du sujet. De Vesme, n°93. Rare épreuve du IV ème état sur IV, avec la lettre et retouchée à la pointe. Petites marges.

6 000 €



Francesco DUS

Graveur inidentifié qui a réalisé des gravures d'après Le Corrège au XVIIème siècle. Ses estampes sont généralement signées "Fran.s Dus" ou "F.r.s. Du" (Mussini).

54 - Pieta. H205(210)xL285(289)mm.

Gravée à l'eau-forte d'après Antonio Allegri, dit Il Correggio, dit Le Corrège (Italie c.1489 † 1534).

Epreuve imprimée en vert, sur papier vergé.

Filigrane: Oiseau dans un double cercle surmonté d'un trèfle et lettres. Brulliot, Tome III, p.395.

Signée "Ant. Cor. Inv" & "Fran. Dus" en bas à gauche dans la composition. Petites marges.

Très belle et rare épreuve.

Le British Museum possède uniquement deux gravures d'après Le Corrège exécutées par cet artiste, nous n'avons trouvé cette planche dans aucun autre musée.

8 000 €



Pietro FACCINI

Bologne 1562 † 1602. Elève d'Annibal Carracci.

55 - Un chien debout dans un paysage.

H150(178)xL202(230)mm.

Eau-forte originale, sur papier vergé fort.

Petites traces d'ancien montage au verso.

Le Blanc, Tome II, n°5 (Rare). Seventeenth century Italian prints, Marcus Sopher, p.42, n°57 (Rare).

Etat unique. Signée du monogramme de l'artiste en bas à droite dans la composition.

Belle épreuve avec marges.

2 500 €



Giovanni Battista FRANCO

Venise 1510 † 1561

56 - La mise au tombeau. c.1554-1561.

H308(309)xL220(221)mm. Gravure à l'eau-forte et au

burin d'après Raphaël, sur papier vergé. Filigrane:

Lettre M et étoile dans un écusson (vers 1570).

Coupée sur la marque du cuivre à gauche et

filet de marges. Bartsch, n°19. Etat unique.

2 500 €



Publiée par Antonio LAFRERY

Né à Salins en 1512, il travailla à Rome de 1540 à 1580.

57 - Hercule de la maison Benavides à Padoue (Statue réalisée par Bartolomeo Ammanati). 1553. H530(538)xL408(410)mm. Gravure au burin d'après le dessin attribué à Enéa Vico (Parma 1523 † Ferrara 1567). Papier vergé. Filigrane: Marteau dans un cercle. Deux plis d'impression au centre du sujet, quelques restaurations, légères traces d'anciens plis, une déchirure (environ 10cm) restaurée sur la partie gauche sous le nuage et manque comblé sur le bord droit. Huelsen, n°88. De la série « Speculum Romanae Magnificentiae ». Filet de marges à gauche et à droite; petites marges pour les deux autres côtés. 1 200 €

D'après LE TITIEN

Pieve di Cadore c.1488 † Venise 1576

58 - Vénus essayant de retenir Adonis partant à la chasse. Entre 1560 et 1580. H397xL324mm.

Gravure au burin par un Anonyme, d'après le tableau peint par Le Titien en 1554 (actuellement au Musée du Prado). Epreuve sur papier vergé filigrané (Echelle dans un cercle surmonté d'une étoile (c.1550)). Petites traces d'ancien montage et quelques épidermures au verso, coupée au sujet et légère trace d'ancien pli horizontal médian. Rare épreuve avant toute lettre, portant au verso une marque de collection manuscrite, non identifiée, Lugt 1240b (Marque relevée sur une estampe de Schongauer). Petite marge en pied. 12 000 €



Ecole d'Andrea MANTEGNA

Isola di Carturo 1431 † Mantoue 1506

59 - Hercule et Antée. c.1490-1500. H317xL235mm.

Gravure au burin, sur papier vergé. Filigrane: Petit cercle (Briquet vers 2926-2927, Tirage vers 1505-1510). Coupée au trait carré sur trois côtés et à l'intérieur du sujet en haut, traces d'ancien montage au verso et pli d'impression à l'angle inférieur gauche. Hind, n°17. Bartsch, Tome XIII, n°16. Les premières gravures italiennes, Gisèle Lambert, n°422. Early Italian engravings from the National Gallery of Art, p.218, n°83.

Cette gravure et "Les Quatre muses dansant" ont été gravées de part et d'autre d'une même plaque. Selon Mezzetti, elle aurait été réalisée à son retour de Rome en 1490. Il n'était pas commun à cette époque de représenter Hercule et Antée face à face. G.A. da Brescia, Nicolas de Modena et Hieronymus Hopfer ont également gravé une adaptation de cette gravure.

12 000 €



Carlo MARATTI

Camerano 1625 † Rome 1713

60 - L'Assomption de la Vierge. H215(258)xL147(185)mm.

Eau-forte originale, sur papier vergé. Filigrane: Ancre dans un cercle surmonté d'une étoile et de la lettre F. Petites traces d'ancien montage au verso et rares traces de manipulation dans les marges. Bartsch, n°8. Bellini, n°5. Epreuve du II ème ou IIIème état sur III, avec les inscriptions au pied de la composition gravés à la pointe "Carolus Maratus inven. Et fecit Romae". Belle épreuve avec marges. 600 €

D'après Carlo MARATTI

Camerano 1625 † Rome 1713

61 - L'Annonciation. H215(225)xL150(158)mm.

Gravure à l'eau-forte et au burin, sur papier vergé. Trace d'ancien montage au verso et rousseurs claires. Bellini, n°9 a (Copie gravée en contre-épreuve). Au verso, l'Ange dessiné par transparence à la sanguine. Petites marges. 600 €

Giacomo PICCINI

Né à Venise vers 1617.

62 - Portrait de Léonard Foscolo (1588†1660, vainqueur des Turcs à Sibenik en Dalmatie).

H383xL269mm. Burin original, sur papier vergé filigrané. Coupée à la limite ou à l'intérieur du trait carré. Tirage avec l'adresse effacée. Epreuve portant

au verso la marque de collection de Albert Richard (1908†1996), éditeur et collectionneur, à Paris, Lugt 3083.
550 €

Marcantonio RAIMONDI

Né à Bologne vers 1480 et mort entre 1527 et 1534.

63 - *Apollon sur le Parnasse. c.1515-1520.*

H358xL467mm.

Gravure au burin d'après le tableau peint au Vatican par Raphaël (Urbain 1493 † Rome 1520), sur papier vergé. Filigrane: Trois monts surmontés de la lettre F dans un écusson. Coupée sur la marque du cuivre, anciennement montée sur trois points par le bord supérieur. Bartsch, n°247. "The engravings of Marcantonio Raimondi", Innis H. Shoemaker, n°48b. Avec l'adresse "Petri de Nobilibus Formis" (Actif à Rome vers 1584). Signée du monogramme "MAF" dans la composition en pied centré. Belle épreuve, avec petites marges du cuivre, portant au verso la marque de collection noire attribuée en 1921 à H. Füssli & Cie (marchands d'estampes à Zurich), puis en 2010 à Theodor Falkeisen (1768-1814) et Johann Friedrich Huber (1766-1832) (graveurs et marchands d'estampes à Bâle), Lugt 1008.

4 500 €



64 - *La descente de croix. c.1520-1525.* H411xL285mm.

Gravure au burin d'après Raphaël (Urbain 1493 † Rome 1520), sur papier vergé. Coupée à l'intérieur de la marque du cuivre mais avant le trait carré et rares petites épidermures au verso.

Ch. Le Blanc, Tome III, n°13. Bartsch, Tome XIV, n°32. Signée de la tablette en bas à droite dans la composition. Epreuve portant au recto la marque de collection au crayon probablement de Thomas Thane (1782-1846, Libraire et amateur à Londres), Lugt 2433.

6 000 €



Guido RENI

Bologne 1575 † 1642

65 - *Buste de vieillard & L'Amour brisant son arc.*

H94xL38mm & H94xL39mm.

Deux eaux-fortes originales. Epreuve sur papier vergé. Coupées sur ou à l'intérieur de la marque du cuivre, traces d'ancien montage au verso, petite déchirure au centre pour la première et quelques petites taches claires. Anciennement montée par les bords supérieurs sur un papier fort aquarellé, filet d'encad Bartsch, n°22 et 17. Etat unique. Le Blanc, n°31 et 24 (très rare). Petites marges du cuivre.

4 500 €

XVIII EME SIECLE

Publié par André BASSET LE JEUNE

Mort entre 1785 et 1787.

66 - *Portrait du chien de gunnar Roy de Suède qu'il établie Viceroy de Norvège par le mépris qu'il faisait de ses peuples, les obligea de lui rendre des mêmes honneurs qu'à lui-même sous peine d'avoir les bras et les jambes coupées.* H339xL202mm.

Gravure à l'eau-forte et au burin, sur papier vergé. Coupée au sujet. A Paris, chez Basset le jeune, rue S. Jacques au coin de la rue des Mathurins.

1 200 €

Pierre Alexandre AVELINE

Paris 1702 † 1760

67 - *Les quatre saisons (représentées par des Amours dans différentes postures).* H325(345)xL240(260)mm.

Suite complète de quatre gravures à l'eau-forte d'après François Boucher (Paris 1703 † 1770).

Epreuves sur papier vergé filigrané (Lettres).

Ch. Le Blanc, non décrit. A Paris, chez Charpentier, rue St Jacques au Coq.

Belles épreuves avec de petites marges.

900 €

Pierre François BASAN

Paris 1723 † 1797

68 - *Vue d'après Nature dessinée par F. Boucher N°1 (Moulin à eau). c.1767.* H273(285)xL365(374)mm.

Gravure à l'eau-forte et au burin d'après François Boucher (Paris 1703 † 1770), sur papier vergé.

Filigrane: Lettres. Très légèrement insolée. Catalogue raisonné du cabinet d'estampes de feu monsieur Winckler, n°310. A Paris, chez F. Basan Graveur.

450 €

69 - *Vue d'après Nature dessinée par F. Boucher N°2 (Pont de pierre). c.1767.* H275(285)xL365(373)mm.

Gravure à l'eau-forte et au burin d'après François Boucher (Paris 1703 † 1770), sur papier vergé.

Filigrane: Lettres. Très légèrement insolée. Catalogue raisonné du cabinet d'estampes de feu monsieur Winckler, n°310. A Paris, chez F. Basan Graveur.

450 €

Giovanni Antonio Canal CANALETTO

Venise 1697 † 1768

70 - Mestre. 1735-1746. H300(345)xL435(475)mm.

Eau-forte originale, sur papier vergé. Filigrane: Lettre R. Quelques plis d'impression en haut à gauche dans le ciel. Ch. Le Blanc, Tome I, n°6. Bromberg, n° 3.

Epreuve de l'état définitif, avec le titre et la numérotation "E I". Signée "A. Canal f" à la pointe sous le trait carré à gauche. Planche 1 de la série de 12 pièces "Vedute altre prese da i luoghi altre ideate da Antonio Canal". Marges. Belle impression.

2 000 €



71 - Pra della Valle (Vue panoramique du Prato della Valle à Padoue). 1735-1746. H303(360)xL430(487)mm.

Eau-forte originale, sur papier vergé. Filigrane: Lettre R. Petites traces d'ancien montage au verso et rares infimes rousseurs claires dans les marges.

Ch. Le Blanc, Tome I, n°5. Bromberg, n° 8.

Epreuve de l'état définitif, avec le titre et la numérotation "E 3". Signée "A. Canal f" à la pointe sous le trait carré à gauche. Planche 3 de la série de 12 pièces "Vedute altre prese da i luoghi altre ideate da Antonio Canal". Marges. Belle impression.

2 000 €



72 - La Torre di Malghera. 1735-1746.

H300(347)xL435(475)mm.

Eau-forte originale, sur papier vergé. Filigrane: Lettre R. Un pli d'impression en hauteur à gauche dans le ciel et un second horizontal traversant le haut de la tour. Ch. Le Blanc, Tome I, n°8. Bromberg, n° 8.

Epreuve de l'état définitif, avec le titre et la numérotation "E 4". Signée "A. Canal f" à la pointe sous le trait carré à gauche. Planche 4 de la série de 12 pièces "Vedute altre prese da i luoghi altre ideate da Antonio Canal". Marges.

2 000 €

73 - Village au bord d'un fleuve. 1735-1746.

H303(345)xL432(475)mm.

Eau-forte originale, sur papier vergé. Filigrane: Lettre R. Une déchirure restaurée sur la partie basse à droite du sujet et un pli d'impression vertical quasiment médian. Ch. Le Blanc, Tome I, n°9 (Vue sans aucune indication). Bromberg, n° 9. Epreuve de l'état définitif avec la numérotation "E 5". Signée "A. Canal f" à la pointe sous le trait carré au centre. Planche 5 de la série de 12 pièces "Vedute altre prese da i luoghi altre ideate da Antonio Canal". Marges.

2 000 €

Jean-Jacques DE BOISSIEU

Lyon 1736 † 1804

74 - La leçon de botanique. 1804. H190(205)xL135(150)mm.

Eau-forte originale, sur papier Chine.

Ch. Le Blanc, Tome I, n°37. Epreuve du IV^{ème} état sur IV, la planche terminée. Signée des initiales "J.J.DB 1804" à la pointe sous la composition à gauche. Marges.

150 €

DEMOCRITE

Graveur anonyme actif au XVIII^{ème} siècle.

75 - Les charlatans aérostatiques ou la Folie du jour. 1784. H242(255)xL303(320)mm.

Eau-forte originale, sur papier vergé (Soufflets et ballon rehaussés d'aquarelle). Filigrane: Pro Patria à la palissade. Pli d'impression vertical médian et petit manque comblé en pied de la tablette. Mondin, n°387. Marges.

600 €



Jean-Charles FRANCOIS

Nancy 1717 † Paris 1769

76 - Portrait de François Quesnay (Médecin et économiste français, penseur du roi Louis XV et l'un des fondateurs de la première école en économie, né à Méré en 1694 et mort à Versailles en 1774). 1767. H475(540)xL280(357)mm avec la tablette.

Gravure en manière de crayon et au burin d'après le tableau de Jean-Martial Frédo (Fontenay-Saint-Père 1710 † Versailles 1795), sur papier vergé.

Rares rousseurs dans les marges. I.F.F XVIII^{ème}, n°108. Les noms des artistes à la pointe sous le sujet, avec son bandeau typographié collé en pied, chevauchant le coup de planche inférieur.

J.-C. François fut l'inventeur d'une technique de gravure visant à rendre l'effet du dessin et préfigurant l'aquatinte, réalisée au moyen de divers outils (aiguilles, roulette) ainsi que du vernis mou. Le bandeau explicatif dont il est l'auteur expose la simplicité de sa technique qu'il présenta à l'Académie : « On remarque sur

cette Planche, pour la Gravure, la même diversité qu'il y a pour la Peinture dans un Tableau, ce qui jusqu'à présent est sans exemple. La tête du Portrait est comme une manière noire rengraissée ; l'habit est au burin ; le cadre et le fond sont d'un crayon simple ; les livres qui servent d'accompagnement contiennent des Desseins lavés, et le piédestal est au crayon noir et blanc. Les différents crayons qui s'y trouvent sont travaillés de la manière simple et sans mécanique. C'est cette manière que j'ai offerte à l'Académie, parce qu'elle est si facile qu'il ne faut pas plus de peine ni d'autre mouvement que si l'on dessinait : ce qui la rend digne de nos grands Dessinateurs. »

1 200 €



Claude GILLOT

Langres 1673 † Paris 1722

77 - *Fête de Diane, troublée par des Satyres.*

H217(222)xL370(375)mm.

Gravure originale à l'eau-forte et au burin, sur papier vergé. Ch. Le Blanc, Tome II, n°65. I.F.F. XVIIIème, n°1. A Paris, chez P. de Rochefort graveur, rue St Jacques au Palmier. De la suite "Les quatre Festes". Belle épreuve, à petites marges, portant au verso la marque de collection de L.A. de Vries (Lugt non décrit).

450 €

78 - *Fête de Bacchus, célébrée par des Satyres et des Bacchantes.*

H217(222)xL368(375)mm.

Gravure originale à l'eau-forte et au burin, sur papier vergé (Filigrane difficilement lisible). Ch. Le Blanc, Tome II, n°66. I.F.F. XVIIIème, n°2. A Paris, chez P. de Rochefort graveur, rue St Jacques au Palmier. De la suite "Les quatre Festes". Belle épreuve, à petites marges, portant au verso la marque de collection de L.A. de Vries (Lugt non décrit). La peinture originale se trouve aujourd'hui au Musée de Langres.

450 €

Francesco Antonio Xaverio GRUE

Castelli (Italie) 1686 † 1746

(Descendant d'une famille de potier et céramiste).

79 - *[Divers paysages et petites vues d'Italie].*

H63xL103mm environ pour dix d'entre-elles & H80xL120mm environ pour les huit autres.

Ensemble de dix-huit pièces gravées à l'eau-forte. Certaines titrées: "Veduta della Villa Aldobrandini à Frascati", "Villa Ludovisii", "Grotta del Giardino di Monte Dragone" ... Epreuves, sur papier vergé, anciennement montées par les bords sur une grande

feuille. Certaines de ces pièces portent au verso la marque de collection manuscrite de Naudet (vers 1800), marchand d'estampes, établi au Louvre, à Paris, Lugt 1937.

Filet de marges ou petites marges du cuivre.

3 000 €

Laurent GUYOT

Paris 1756 † 1806

80 - *Liberté, Egalité.*

H125(205)xL202(276)mm.

Deux gravures à l'aquatinte d'après Quéverdo, imprimée en couleurs au repérage, sur papier vergé. Fragment de filigrane: Lettres et date 1788.

Rares petites taches dans les marges.

Portalis et Béraldi, Tome II, n°49. Etat unique.

A Paris, chez Guyot Graveur, rue Jacques n°9 au

Grand Gesner. Belle épreuve avec marges.

1 500 €

Jacques HUMBELOT

Travaille à Paris vers 1760.

81 - *Portrait équestre de Charles de la Porte, Duc de La Meilleraye de Bretagne.*

H393(395)xL273(276)mm.

Gravure au burin, sur papier vergé. Filigrane: Trois petits double cercles dans un écusson. Petites traces d'ancien montage au verso et rares rousseurs. Henin, n°4202. Avec l'adresse de Le Blond. Filet de marges.

300 €



Pierre Antoine de MACHY

Paris 1722 † Paris 1807

82 - *Vue des environs de Rome (Ruines d'un arc de triomphe & Ruines d'un monument antique).*

H300(365)xL228(265)mm & H298(363)xL235(275)mm.

Deux gravures à l'eau-forte et à l'aquatinte d'après Jean-Henri Alexandre Pernet (actif à partir de 1763 et mort après 1789), imprimées en couleurs au repérage. Epreuves sur papier vergé. Filigrane: Lettres.

Quelques rousseurs claires et taches dans les marges.

A Paris, chez Vallée, Peintre Doreur et Md d'Estampes, Rue de la Barillerie, Palais Marchand.

2 500 €

D'après Jean-Guillaume MOITTE

Paris 1746 † 1810

83 - *Le cerceau. c.1780.*

H212xL434mm.

Gravure au pointillé d'après un bas-relief, imprimée en bistre, sur papier vélin. Coupée à l'intérieur de la marque du cuivre, une courte déchirure restaurée à droite et un pli d'impression à gauche de la

composition. Epreuve avant toute lettre, avec la bordure gravée. Rare et belle impression.

2 000 €

84 - Le saut de mouton. c.1780. H250(252)xL466mm.

Gravure au pointillé d'après un bas-relief, imprimée en couleurs au repérage, sur papier vélin. Coupée à l'intérieur ou sur la marque du cuivre sur trois côtés et fines marges en pied.

Epreuve avant toute lettre, avec la bordure gravée.

Rare et très belle impression.

3 000 €



Francesco del PEDRO

Udine (Italie) 1749 † 1806. Il travailla à Venise.

85 - Histoire de Tippoo-Saib (Tipû Sâhib). c.1800.

H295(450)xL408(620)mm environ chaque planche.

Suite complète de six planches gravées à l'eau-forte et au burin d'après les tableaux de M. Browne, H.

Singleton & R.K. Porter. Titres: *Suite complète de six planches gravées à l'eau-forte et au burin d'après les tableaux de M. Browne, H. Singleton & R.K. Porter.*

Titres: *Séparation des Fils de Tippoo-Saib de sa mère; Les Fils de Tippoo se donnent en otage à Lord Cornwallis; Les fils du Sultan se rendent; Dernier effort et mort du Sultan Tippoo; L'assaut et la prise de Séringapatam & LE corps du Sultan Tippoo reconnu par sa famille.*

Epreuves sur papier vélin. Trace de mouillure à l'angle inférieur gauche en marge pour chacune et rousseurs claires dans les marges pour la première. Publiée par A. Suntach, n°114, toutes avec marges et l'ensemble attaché par une ficelle.

Tipû Sâhib, Sultan de MYSORE à partir de 1782, fut l'un des principaux opposants à l'installation du pouvoir britannique en Inde ce qui lui valut le surnom de Tigre de Mysore.

Bel ensemble.

2 200 €

Giovanni Battista PIRANESI

Mozano 1720 † Rome 1778

86 - Le Temple de Janus. c.1748. H130(260)xL263(415)mm.

Eau-forte originale, sur papier vergé (Filigrane non lisible). Ch. Le Blanc, Tome III, n°1. Focillon, n°52. Hind, p.76, n°11. Planche 11 de la série de 30 pièces "Antichità Romane de' Tempi della Repubblica, e de' primi Imperatori". Signée "Piranesi fecit" et titrée à la pointe dans la composition en bas à droite. Marges. 450 €

87 - Foro di Augusto. c.1748. H130(260)xL263(417)mm.

Eau-forte originale, sur papier vergé (Filigrane non lisible). Ch. Le Blanc, Tome III, n°1. Focillon, n°56. Hind, p.76, n°15. Planche 15 de la série de 30 pièces "Antichità Romane de' Tempi della Repubblica, e de' primi Imperatori". Signée "Piranesi fecit" et titrée à la pointe dans la composition en bas à droite. Marges. 450 €

Suzanne Elisabeth SILVESTRE

France 1694 † c.1730

88 - D'un baiser que Tirsis caché dans ces beaux lieux... H405(495)xL295(382)mm.

Gravure à l'eau-forte et au burin d'après Nicolas Lancret (Paris 1690†1743), sur papier vergé filigrané. Marges insolées. Wildenstein, n°300. A Paris, chez François Chereau, graveur du Cabinet du Roy rue St Jacques aux 2 pilliers d'Or avec privilège de l'Académie.

400 €

Giovanni VOLPATO

Bassano del Grappa 1735 † Rome 1803

89 - [Scènes d'intérieur de paysans]. c.1770.

H360(455)xL445(600)mm environ chaque planche.

Ensemble de six gravures à l'eau-forte et au burin d'après Francesco Maggiotto (Venise 1738 † 1805).

Epreuves sur papier vergé. Sujets: Le repas des paysans, Dans la cave à vin, Paysans dansant, A l'étable, Les joueurs de cartes & Repas des enfants. Belles épreuves avec marges.

3 500 €

Antoine WATTEAU

Valenciennes 1684 † Nogent-sur-Marne 1721

90 - Un homme appuyé à une vasque. c.1710.

H122(125)xL77(79)mm.

Gravure originale à l'eau-forte et au burin, sur papier vergé. Dacier & Vuafart, n°46. Ch. Le Blanc, Tome IV, n°5. Epreuve, sans adresse, avec le trait carré et le nom de l'artiste "Watteau invenit et fecit". De la suite de dix pièces "Figures de modes". Filet de marges.

Antoine Watteau a rarement pratiqué la gravure, créant de frères eaux-fortes dont seuls de rares tirages ont été conservés.

450 €



91 - Un promeneur vu de profil. c.1710.

H127(129)xL79(80)mm.

Gravure originale à l'eau-forte et au burin, sur papier vergé. Coupée à la limite de la marque du cuivre à gauche. Ch. Le Blanc, Tome IV, n°6. Epreuve, sans adresse, avec le trait carré et le nom de l'artiste

"Vateau invenit et fecit". De la suite de dix pièces
 "Figures de modes". Filet de marges.
 Antoine Watteau a rarement pratiqué la gravure, créant de frêles
 eaux-fortes dont seuls de rares tirages ont été conservés.
 450 €



IMAGERIES

IMAGERIE ALLEMANDE

Edition Johann Michael Alois BLUNSCHI
 1758 - 1832

92 - *Sainte Marie d'Einsiedeln, Notre-Dame des
 Ermites (Suisse, Canton de Schwitz). c.1810.*

H420xL295mm. Gravure sur bois, ajourée de différents
 papiers de couleurs. Rares courtes déchirures en
 marge inférieure et légères traces de manipulation.
 Texte à la Vierge en allemand et en français sous le
 sujet. Marges.

1 500 €



IMAGERIE D'AVIGNON

EDITION DE LEBLOND

Entre 1705 et 1822.

93 - *J'ai les bras étendus et le côté ouvert pour
 recevoir les Pêcheurs. "At tendite et vide te si est
 dolor sicut dolor meus".* H313(330)xL213(245)mm.

Gravure au burin, sur papier vergé. Coloris ancien.
 Quelques traces de manipulation dans les marges. A
 Avignon, chez Leblond, Marchand Imagier.
 220 €

IMAGERIE DE CHARTRES

EDITION DE GARNIER-ALLABRE

Entre 1805 et 1828.

94 - *Saint Louis, Roy de France.* H395xL310mm.

Gravure sur bois. Coloris de l'époque. Papier vergé
 filigrané (Lettres BD). Une rousseur et rares petits

plis d'impression. P. Prouté, Imagerie Populaire
 Française, n°78. Marges.
 800 €



IMAGERIE DE NÜREMBERG

Imprimée et éditée par Johann Jonathan
 FELSECKER (Erben)

c. 1655 † 1693

95 - *Bataille navale à Barfleure entre les français
 (Amiral Tourville) et les flottes anglo-hollandaises
 entre le 29 mai et le 1er juin 1692. "Abriss und richtige
 Beschreibung der blutigen See-Schlacht, zwischen
 denen Engel- und Holländern unter den Admiral
 Rüssel und Allemonde, wider den Französis. Admiral
 Tourville erhalten, den 29, 30, 31. May und 1 Jun. st.
 n. 1692".* 1692.

H388xL300mm la feuille complète (Image & texte).

Gravure à l'eau-forte et au burin, sur papier vergé.

Texte en allemand typographié. Légères traces de
 plis verticaux et horizontaux médians, rares traces ou
 taches de manipulation.

L'image et la description décrivent la bataille navale sanglante et
 maudite entre les anglais et les hollandais sous les ordres des
 Amiraux Russel et Allemonde contre l'Amiral français Tourville
 les 29-31 mai et 1er juin 1692. En haut de la composition, les
 portraits des Amiraux Edward Russell (1653-1727) et du Comte de
 Tourville (1642-1701). La bataille de la Hougue est une bataille
 navale pendant la guerre de la Ligue d'Augsbourg. En 1692, elle
 voit la victoire de la flotte anglo-hollandaise sur la flotte française
 du vice-amiral de Tourville, au large de la pointe du Cotentin.

2 000 €



IMAGERIE PARISIENNE

EDITION DE LEBLOND

Entre 1705 et 1822.

96 - *Ste Marguerite, Vierge et Martyre.*

H305(318)xL200(208)mm.

Gravure au burin, sur papier vergé. Coloris ancien.

Filigrane: Lettres. Petites traces d'ancien montage au
 verso et trace de mouillure en marge gauche

atteignant légèrement les filets d'encadrement. A Paris, chez Leblond, rue St Jacques. Petites marges. 180 €

IMAGERIE DE TOULOUSE

EDITION PRADERE & VIGUIER

Fin XVIIIème - Début XIXème siècle

97 - Sainte Marguerite. Oraison à Sainte Marguerite, pour les femmes enceintes. H415xL330mm.

Gravure sur bois. Coloris de l'époque. Papier vergé. Pli d'impression médian horizontal et quelques rares rousseurs. Se vend à Toulouse chez Pradere & Viguiier, près les Changes. Marges. 850 €

DIVERS

Martin ENGELBRECHT

Augsbourg 1684 † 1756

98 - Faiseuse de lunettes. c.1730. H305(350)xL193(222)mm.

Gravure à l'eau-forte et au burin, sur papier vergé. Coloris de l'époque. Petite trace d'ancien montage au verso et légèrement insolée. Légende en français et en allemand. Planche n°154 de l'ouvrage "Assemblage nouveau des manouvries habilles" par Engelbrecht. Marges. 800 €

Martin ENGELBRECHT

Augsbourg 1684 † 1756

99 - Faiseur de lunettes. c.1730. H300(353)xL193(225)mm.

Gravure à l'eau-forte et au burin, sur papier vergé. Coloris de l'époque. Petite trace d'ancien montage au verso. Légende en français et en allemand. Planche n°153 de l'ouvrage "Assemblage nouveau des manouvries habilles" par Engelbrecht. Marges. 800 €

100 - Trompe l'œil aux assignats avec besicles.

Après 1795. H400(408)xL533(538)mm.

Gravure à l'eau-forte par Louis Le François, imprimée en noir et à la sanguine, rehaussée d'aquarelle. Papier vergé. Filigrane: Grappe de raisins et lettres. Deux courtes déchirures restaurées dans les marges, un pli d'impression en bas centré et légère trace d'un ancien pli vertical médian. A Paris, chez Bevalet, Rue de Voltaire n°4, Place du Théâtre Français. Epreuve, à petites marges, portant la marque de collection noire de J. L. Soulavie (1752†1813), littérateur à Paris, Lugt 1533. 600 €



Joseph HUNIN

France 1770 † 1851

101 - Trompe l'œil : Costumes des Représentans du Peuple, et autres fonctionnaires publics de la République française. c.1795. H565xL462mm.

Gravé à l'eau-forte et colorié à l'aquarelle conformément au Décret de la Convention Nationale du 3. Brumaire de l'an 4ème. Epreuve sur papier vergé filigrané (Fleur de lys dans un écu couronné) portant au verso la marque de collection de Gabriel Cognacq (1880†1951), directeur des « Grands Magasins de la Samaritaine » à Paris, Lugt 538d. Coupée sur la marque du cuivre, trace d'ancien montage au verso et traces de deux plis médians horizontaux marqués. Se vend à Malines chez I. Hunin Graveur, Marché aux grains. Marges du cuivre.

Les représentants sont ainsi identifiés: ""Membre du Conseil des Cinq-Cent, Membre du Tribunal Criminel, Membre de la haute cour de Justice, Messenger d'Etat, Juge de Paix, Membre du Directoire Exécutif dans son grand Costume, Membre du Tribunal Civil, Membre du Tribunal de Cassation, Président d'Administration-Municipale, Membre du Directoire Exécutif dans son Costume Ordinaire, Membre du Conseil des Anciens, Secrétaire du Directoire exécutif, Membre d'Administration Départementale, Huissier du Directoire Exécutif et du corps Legis[...], Ministre, [et] Agent du Directoire exécutif dans les Colonies."

1 200 €

Deuxième moitié du XVIII ème siècle.

102 - La Bibliothèque de l'Université de Göttinghe, en Allemagne. (Universitaets Bibliothec [...]

Bibliotheca Büloviana Academiae, Georgiae [...]

H230(275)xL340(390)mm.

Gravure à l'eau-forte et au burin, sur papier vergé. Légère trace d'un ancien pli vertical médian et rares rousseurs dans les marges.

300 €

CARICATURE SUR LA PRESSE SATIRIQUE

103 - Les Démon de la Presse. 1832. H195xL248mm.

Lithographie, sur papier vélin. Rares petites taches et légèrement insolée. Signée et datée "PMD 1832" en bas à droite dans la composition. Imprimée chez S. Durier, passage Dauphine, n°7. Planche de la première parution de La Charge le 7 octobre 1832 (Première lithographiée publiée sur 73).

"En 1832, la presse satirique connaît un brusque essor. Huit journaux coexistent, dont quatre ont été créés au cours de l'année. Cette situation est inédite. Les principaux courants d'opinion possèdent un ou plusieurs organes. Les journaux d'opposition sont les plus nombreux. Ils se répartissent en deux groupes. Les publications de sensibilité républicaine (Le Corsaire, La Caricature, La Glaneuse, et Le Charivari) sont marquées par l'influence de l'équipe dirigée par Charles Philippon. Les publications légitimistes sont Le Revenant et Le Brid'Oison. Il y a donc, à la fin de l'année 1832, six journaux satiriques ouvertement opposés à Louis-Philippe. Tous s'accordent à représenter le Roi sous la forme d'une poire, suite au dessin réalisé par Philippon lors d'un procès en novembre 1831, et à le surnommer « Chose », « Cassette », « Harpagon », « Quelqu'un », etc. Ces attaques satiriques sont prises au sérieux par le pouvoir, qui s'efforce de répliquer sur le même terrain. En janvier 1832, Le Figaro est « acheté » pour défendre les intérêts du régime. Puis, en octobre 1832, La Charge est créée dans le même but. L'un et l'autre ont donc pour tâche de construire un discours satirique ministériel capable de contrer celui des

opposants. Matériellement, toutes ces publications présentent un aspect comparable. Elles sont imprimées sur un format in-quarto et comprennent quatre pages de textes. En outre, quatre journaux sont illustrés. Trois d'entre eux proposent leurs lithographies en supplément sur des feuilles à part : une pour La Charge, deux pour La Caricature ; Le Figaro en publie une, de manière irrégulière ; Le Charivari intègre la lithographie en page trois de sa publication. Les rythmes de publication sont variés. Le Corsaire, Le Figaro, Le Brid'Oison, Le Revenant et Le Charivari sont quotidiens. La Glaneuse paraît trois fois par semaine. La Caricature et La Charge sont hebdomadaires" (Les discours politiques de la presse satirique. Étude des réactions à l'« attentat horrible » du 19 novembre 1832, Fabrice Erre).
250 €



XIX EME SIECLE

Georges AURIOL

Beauvais 1863 † Vers 1938

104 - Dîner-spectacle du 20 Mars 1902, pendant le Souper Boldi et ses Tziganes. H265xL185mm.

Lithographie originale, imprimée en couleurs, sur papier vélin. Leroy-Crèvecoeur, n°400. Signée du monogramme en haut à gauche dans la composition. Marges. Bel état de conservation.
400 €

105 - Couverture pour "Album des Enfants", première série, Cécile Chaminade. 1906. H280xL225mm. 4pp.

Lithographie originale, imprimée en couleurs, sur papier vélin. Signée du monogramme en bas à droite dans la composition. Copyright 1906, by Enoch & Co, Paris. Bel état de conservation.
300 €

Lionel BALESTRIERI

Cetona (Italie, près de Sienne) 1872 † 1958

106 - Tête de femme, n°2. H440(610)xL347(427)mm.

Gravure originale au vernis mou et à l'aquatinte, imprimée en couleurs, sur papier vergé crème Arches. Contour du sujet insolé. Epreuve, avec marges, signée au crayon gris par l'artiste.
1 000 €



Gabriel BELOT

Paris 1882 † Méounes les Montrieux 1962

107 - Le graveur. H233(313)xL190(240)mm.

Bois original, imprimé en couleurs, sur papier vergé mince. Petit manque en marge supérieure à droite. Signée du monogramme de l'artiste en bas dans la composition. Epreuve, avec marges, numérotée 10/15, contresignée au crayon gris et portant le cachet rouge de l'artiste.
300 €

Jacques BELTRAND

Paris 1874 † Coucy-les-Eppes (Aisne) 1977

108 - Mise au tombeau. 1924. H535xL440mm.

Bois original en camaïeu, imprimée en trois couleurs, sur papier Japon vergé. Quelques courtes déchirures dans les marges et un petit trou en bas à gauche dans le sujet. I.F.F Après 1800, n°65. Epreuve d'état, datée et signée au crayon par l'artiste.
450 €

Paul BERTHON

Villefranche-sur-Saône 1872 † Sceaux 1934

109 - Notre-Dame de Paris. H650xL500mm.

Lithographie originale, imprimée en couleurs, sur papier vélin crème. Arwas, non décrit. Signée dans la pierre en bas à droite. Très belle épreuve, avec marges, contresignée au crayon gris par l'artiste.
800 €



Paul Albert BESNARD

Paris 1849 † 1934

110 - Jeune fille nue se coiffant. 1887.

H180(292)xL127(197)mm. Gravure originale à l'eau-forte et à la roulette, sur papier vélin. Petite enfoncement du papier en marge gauche et rares rousseurs claires au verso. Delteil, n°68. Marges.
1 500 €



Emile BOILVIN

Metz 1845 † 1899

111 - Portrait de Gavarni. H235xL160mm.

Gravure à l'eau-forte et à la pointe sèche d'après l'autoportrait de l'artiste, sur papier vergé. Coupée à la limite de la marque du cuivre.

I.F.F Après 1800, Tome III, n°14.

Epreuve avant toute lettre.

Marges du cuivre.

200 €

Pierre BONNARD

Fontenay 1867 † Cannel 1947

112 - Les chiens. 1893. H378xL280mm.

Lithographie originale en noir, sur papier vélin crème. Légèrement insolée et traces d'ancien montage au verso. Bouvet, n°25.

Signée du monogramme dans la composition.

Epreuve, à toutes marges, numérotée 79 d'un tirage à 100 et contresignée à la mine de plomb par l'artiste.

2 000 €

**Georges BOTTINI**

Paris 1874 † Villejuif 1907

113 - Femme sur un divan tenant une rose. 1898.

H190(303)xL280(445)mm. Gravure originale à l'eau-forte et à l'aquatinte, sur papier vergé Arches. Bonnes marges partiellement insolées. Carter Southard, n°84. Epreuve de l'état définitif, signée et datée "98" à la mine de plomb par l'artiste.

850 €

**Christian Jacques BOULLAIRE**

Paris 1893 † 1976

114 - Te ahi ahi, Tahiti. H130(280)xL170(380)mm.

Pointe sèche originale, sur papier vélin.

Belle épreuve, à bonnes marges, numérotée 19 d'un tirage à 50, titrée et signée au crayon par l'artiste.

450 €

Henri BOUTET

Sainte Hermine (Vendée) 1851 † 1919

115 - L'amatrice d'estampes. Frontispice pour le tome II "Béraldi, Les Graveurs du XIXème siècle". 1885.

H160(233)xL120(155)mm.

Pointe sèche originale, sur papier vélin. Filigrane:

Seychall Mill 1878. I.F.F Après 1800, n°44. Imprimée par Bizolier. Marges. Bel état de conservation.

120 €

Henri BOUTET

Sainte Hermine (Vendée) 1851 † 1919

116 - Parisienne. H190(323)xL150(242)mm.

Pointe sèche originale, imprimée en brun, sur papier vergé crème. I.F.F Après 1800, n°1. Epreuve éditée dans "L'Art Moderne". Signée à la pointe en haut à gauche dans la composition. Imprimée chez Bizolier. Marges.

150 €

Félix BRACQUEMOND

Paris 1833 † 1914

117 - Portrait de Charles Baudelaire.

H150(260)xL100(175)mm.

Gravure originale à l'eau-forte et à l'aquatinte (d'après nature), sur papier Japon. Béraldi, n°10. Epreuve du II ème état sur III, avec la lettre mais avant la publication par l'Artiste et l'Alliance des Arts. Marges. Très bel état de conservation.

Portrait réalisé à la demande de Poulet-Malassis à Bracquemond pour illustrer la seconde édition des "Fleurs du Mal" de 1861. Charles Baudelaire avait auparavant refusé le frontispice que Bracquemond lui avait proposé.

400 €

118 - Faisan. Motifs pour le décor d'un service de table en faïence de la maison Rousseau. c.1866.

H360xL460mm.

Contre-épreuve de l'eau-forte originale, sur papier vélin crème. Légère trace de pli vertical médian et angle supérieur gauche coupé. Béraldi, Tome III, n°540. De la suite "Service de table de la maison Rousseau". Numérotée 1 au crayon bleu.

"Ces vigoureuses eaux-fortes, d'un puissant effet décoratif, où l'artiste ne dit que le struct nécessaire, mais le dit avec une ampleur et une décision qui n'appartiennent qu'à un maître, doivent être tenues - tout simple décor de céramique qu'elles sont - pour un morceau capital de l'oeuvre. Elles ont malheureusement un défaut: elles n'existent pour ainsi dire pas, ayant été tirées à un si petit nombre d'exemplaires (10 au plus) que les curieux doivent perdre tout espoir de se les procurer. Elles nous sont connues par une suite qu'en conserve précieusement l'Imprimeur Salmon" (Béraldi, p.144).

1 000 €

119 - Coq, canards, etc... Motifs pour le décor d'un service de table en faïence de la maison Rousseau. c.1866.

H360xL460mm.

Contre-épreuve de l'eau-forte originale, sur papier vélin crème. Légère trace de pli vertical médian. Béraldi, Tome III, n°542. De la suite "Service de table de la maison Rousseau". Planche numérotée 13 dans la composition.

"Ces vigoureuses eaux-fortes, d'un puissant effet décoratif, où l'artiste ne dit que le struct nécessaire, mais le dit avec une

ampleur et une décision qui n'appartiennent qu'à un maître, doivent être tenues - tout simple décor de céramique qu'elles sont - pour un morceau capital de l'oeuvre. Elles ont malheureusement un défaut: elles n'existent pour ainsi dire pas, ayant été tirées à un si petit nombre d'exemplaires (10 au plus) que les curieux doivent perdre tout espoir de se les procurer. Elles nous sont connues par une suite qu'en conserve précieusement l'Imprimeur Salmon" (Béraldi, p.144).

1 000 €

120 - Canard aux ailes étendues, cailles, etc... Motifs pour le décor d'un service de table en faïence de la maison Rousseau. c.1866. H360xL460mm.

Contre-épreuve de l'eau-forte originale, sur papier vélin crème. Légère trace de pli vertical médian. Béraldi, Tome III, n°540. De la suite "Service de table de la maison Rousseau". Numérotée 11 au crayon bleu.

"Ces vigoureuses eaux-fortes, d'un puissant effet décoratif, où l'artiste ne dit que le struct nécessaire, mais le dit avec une ampleur et une décision qui n'appartiennent qu'à un maître, doivent être tenues - tout simple décor de céramique qu'elles sont - pour un morceau capital de l'oeuvre. Elles ont malheureusement un défaut: elles n'existent pour ainsi dire pas, ayant été tirées à un si petit nombre d'exemplaires (10 au plus) que les curieux doivent perdre tout espoir de se les procurer. Elles nous sont connues par une suite qu'en conserve précieusement l'Imprimeur Salmon" (Béraldi, p.144).

1 000 €

121 - Un grand canard. Motifs pour le décor d'un service de table en faïence de la maison Rousseau. c.1866. H360xL460mm. Contre-épreuve de l'eau-forte originale, sur papier vélin crème. Légère trace de pli vertical médian. Béraldi, Tome III, n°535. De la suite "Service de table de la maison Rousseau". Numérotée 6 au crayon bleu.

"Ces vigoureuses eaux-fortes, d'un puissant effet décoratif, où l'artiste ne dit que le struct nécessaire, mais le dit avec une ampleur et une décision qui n'appartiennent qu'à un maître, doivent être tenues - tout simple décor de céramique qu'elles sont - pour un morceau capital de l'oeuvre. Elles ont malheureusement un défaut: elles n'existent pour ainsi dire pas, ayant été tirées à un si petit nombre d'exemplaires (10 au plus) que les curieux doivent perdre tout espoir de se les procurer. Elles nous sont connues par une suite qu'en conserve précieusement l'Imprimeur Salmon" (Béraldi, p.144).

1 000 €

122 - Un grand coq. Motifs pour le décor d'un service de table en faïence de la maison Rousseau. c.1866. H360xL460mm.

Contre-épreuve de l'eau-forte originale, sur papier vélin crème. Légère trace de pli vertical médian. Béraldi, Tome III, n°534. De la suite "Service de table de la maison Rousseau". Planche numérotée 5 dans la composition.

"Ces vigoureuses eaux-fortes, d'un puissant effet décoratif, où l'artiste ne dit que le struct nécessaire, mais le dit avec une ampleur et une décision qui n'appartiennent qu'à un maître, doivent être tenues - tout simple décor de céramique qu'elles sont - pour un morceau capital de l'oeuvre. Elles ont malheureusement un défaut: elles n'existent pour ainsi dire pas, ayant été tirées à un si petit nombre d'exemplaires (10 au plus) que les curieux doivent perdre tout espoir de se les procurer. Elles nous sont connues par une suite qu'en conserve précieusement l'Imprimeur Salmon" (Béraldi, p.144).

1 000 €

123 - Poissons. Motifs pour le décor d'un service de table en faïence de la maison Rousseau. c.1866.

H360xL460mm. Contre-épreuve de l'eau-forte originale, sur papier vélin crème. Légère trace de pli vertical médian. Béraldi, Tome III, n°532. De la suite "Service de table de la maison Rousseau". Planche numérotée 3 dans la composition.

"Ces vigoureuses eaux-fortes, d'un puissant effet décoratif, où l'artiste ne dit que le struct nécessaire, mais le dit avec une ampleur et une décision qui n'appartiennent qu'à un maître, doivent être tenues - tout simple décor de céramique qu'elles sont - pour un morceau capital de l'oeuvre. Elles ont malheureusement un défaut: elles n'existent pour ainsi dire pas, ayant été tirées à un si petit nombre d'exemplaires (10 au plus) que les curieux doivent perdre tout espoir de se les procurer. Elles nous sont connues par une suite qu'en conserve précieusement l'Imprimeur Salmon" (Béraldi, p.144).

1 000 €

124 - Grande langouste aux antennes relevées. Motifs pour le décor d'un service de table en faïence de la maison Rousseau. c.1866. H360xL460mm.

Contre-épreuve de l'eau-forte originale, sur papier vélin crème. Légère trace de pli vertical médian et angle supérieur gauche coupé. Béraldi, Tome III, n°550. De la suite "Service de table de la maison Rousseau". Numérotée 20 au crayon bleu.

"Ces vigoureuses eaux-fortes, d'un puissant effet décoratif, où l'artiste ne dit que le struct nécessaire, mais le dit avec une ampleur et une décision qui n'appartiennent qu'à un maître, doivent être tenues - tout simple décor de céramique qu'elles sont - pour un morceau capital de l'oeuvre. Elles ont malheureusement un défaut: elles n'existent pour ainsi dire pas, ayant été tirées à un si petit nombre d'exemplaires (10 au plus) que les curieux doivent perdre tout espoir de se les procurer. Elles nous sont connues par une suite qu'en conserve précieusement l'Imprimeur Salmon" (Béraldi, p.144).

1 000 €



125 - Grand poisson dans le genre Japonais. Motifs pour le décor d'un service de table en faïence de la maison Rousseau. c.1866. H360xL460mm.

Contre-épreuve de l'eau-forte originale, sur papier vélin crème. Légère trace de pli vertical médian et angle supérieur gauche coupé. Béraldi, Tome III, n°548. De la suite "Service de table de la maison Rousseau". Numérotée 24 au crayon bleu.

"Ces vigoureuses eaux-fortes, d'un puissant effet décoratif, où l'artiste ne dit que le struct nécessaire, mais le dit avec une ampleur et une décision qui n'appartiennent qu'à un maître, doivent être tenues - tout simple décor de céramique qu'elles sont - pour un morceau capital de l'oeuvre. Elles ont malheureusement un défaut: elles n'existent pour ainsi dire pas, ayant été tirées à un si petit nombre d'exemplaires (10 au plus) que les curieux doivent perdre tout espoir de se les procurer. Elles nous sont connues par une suite qu'en conserve précieusement l'Imprimeur Salmon" (Béraldi, p.144).

1 000 €

126 - [Poissons et Papillons]. Motifs pour le décor d'un service de table en faïence de la maison

Rousseau. c.1866. H360xL460mm.

Contre-épreuve de l'eau-forte originale, sur papier vélin crème. Légère trace de pli vertical médian. Béraldi, non décrit. De la suite "Service de table de la maison Rousseau". Planche numérotée 26 dans la composition.

"Ces vigoureuses eaux-fortes, d'un puissant effet décoratif, où l'artiste ne dit que le struct nécessaire, mais le dit avec une ampleur et une décision qui n'appartiennent qu'à un maître, doivent être tenues - tout simple décor de céramique qu'elles sont - pour un morceau capital de l'oeuvre. Elles ont malheureusement un défaut: elles n'existent pour ainsi dire pas, ayant été tirées à un si petit nombre d'exemplaires (10 au plus) que les curieux doivent perdre tout espoir de se les procurer. Elles nous sont connues par une suite qu'en conserve précieusement l'Imprimeur Salmon" (Béraldi, p.144).

1 000 €

127 - [Poissons et Crustacées]. Motifs pour le décor d'un service de table en faïence de la maison

Rousseau. c.1866. H360xL460mm.

Contre-épreuve de l'eau-forte originale, sur papier vélin crème. Légère trace de pli vertical médian. Béraldi, non décrit. De la suite "Service de table de la maison Rousseau". Planche numérotée 22 dans la composition. Bel état de conservation.

"Ces vigoureuses eaux-fortes, d'un puissant effet décoratif, où l'artiste ne dit que le struct nécessaire, mais le dit avec une ampleur et une décision qui n'appartiennent qu'à un maître, doivent être tenues - tout simple décor de céramique qu'elles sont - pour un morceau capital de l'oeuvre. Elles ont malheureusement un défaut: elles n'existent pour ainsi dire pas, ayant été tirées à un si petit nombre d'exemplaires (10 au plus) que les curieux doivent perdre tout espoir de se les procurer. Elles nous sont connues par une suite qu'en conserve précieusement l'Imprimeur Salmon" (Béraldi, p.144).

1 000 €

128 - [Coq et roseau]. Motifs pour le décor d'un service de table en faïence de la maison Rousseau.

c.1866. H360xL460mm.

Contre-épreuve de l'eau-forte originale, sur papier vélin crème. Légère trace de pli vertical médian et angle supérieur gauche coupé. Béraldi, non décrit. De la suite "Service de table de la maison Rousseau". Numérotée 18 au crayon bleu.

"Ces vigoureuses eaux-fortes, d'un puissant effet décoratif, où l'artiste ne dit que le struct nécessaire, mais le dit avec une ampleur et une décision qui n'appartiennent qu'à un maître, doivent être tenues - tout simple décor de céramique qu'elles sont - pour un morceau capital de l'oeuvre. Elles ont malheureusement un défaut: elles n'existent pour ainsi dire pas, ayant été tirées à un si petit nombre d'exemplaires (10 au plus) que les curieux doivent perdre tout espoir de se les procurer. Elles nous sont connues par une suite qu'en conserve précieusement l'Imprimeur Salmon" (Béraldi, p.144).

1 000 €

Félix BUHOT

Valognes 1847 † Paris 1898

129 - Les noctambules. H80(120)xL120(178)mm.

Eau-forte originale, sur papier vergé crème. Bourcard, n°69. Epreuve biffée, avec marges, portant le cachet rouge de l'artiste, Lugt 977.

220 €

130 - Une matinée d'hiver au Quai de l'Hôtel Dieu (ou Les Fiacres). 1876. H240(265)xL320(350)mm.

Gravure originale à l'eau-forte et à la pointe sèche, sur papier Chine appliqué. Bord de la marge supérieure légèrement insolé. Bourcard/Goodfriend, n°123. Epreuve avec la lettre et publiée chez la Veuve A. Cadart, 56 Bd Haussmann, à Paris. Signée à la pointe "Felix Buhot pinx et aq forti." en bas à gauche dans la composition. Marges. Une des œuvres les plus célèbres de l'artiste.

500 €



Jean-Baptiste Camille COROT

Paris 1796 † Ville d'Avray 1875

131 - Les Jardins d'Horace. 1855 (1er tirage).

H353xL270mm.

Cliché-verre original à la pointe, sur papier photosensible.

Delteil, n°58. Fort rare et belle épreuve du I^{er} état sur II, avant la signature de Corot.

3 000 €



132 - Souvenir des environs de Monaco. 1860.

H98xL158mm.

Cliché-verre à la pointe, sur papier photosensible brillant. Delteil, n°82. Rare épreuve du I^{er} état sur II, avant la tache dans le haut du feuill de l'arbre penché près du trait carré. Epreuve de l'ancienne collection Moreau-Nelaton, cachet bleu au dos.

1 200 €

133 - Souvenir d'Italie. 1866. H320(510)xL240(325)mm.

Eau-forte originale, sur papier Chine appliqué. Delteil, n°5. Epreuve du II^{ème} état sur IV, avec la lettre, le numéro 38, l'adresse de Cadart et Chevalier mais avant les angles supérieurs du cuivre arrondis. Imprimée chez Delâtre, rue St Jacques, 303, et publiée par Cadart & Chevalier, à Paris. Belle épreuve avec marges.

1 200 €

Armand COUSSENS

St Ambroix (Gard) 1881 † 1945

134 - Portrait de Proust. c.1922. H163(270)xL100(200)mm.

Pointe sèche originale, sur papier Japon.

I.F.F Après 1800, non décrit. Belle épreuve, avec marges, numérotée 23/120 et signée au crayon par l'artiste pour illustrer l'ouvrage "A la recherche du temps perdu" (1922).

300 €

Armand COUSSENS

St Ambroix (Gard) 1881 † 1945

135 - Portrait de André Gide. c.1935.

H130(268)xL98(202)mm.

Vernis mou original, sur papier Japon. Petite tache en marge inférieure à droite. I.F.F Après 1800, non décrit. Belle épreuve, avec marges, numérotée 19/120 et signée au crayon par l'artiste pour illustrer l'ouvrage "A la recherche du temps perdu" (1922).

300 €

Charles François DAUBIGNY

Paris 1817 † 1878

136 - Vallée de San Juan del Oro (La récolte du quinquina). 1849. H345(430)xL455(538)mm.

Eau-forte originale, sur papier Chine appliqué.

Une déchirure consolidée en marge supérieure et rousseurs dans les marges partiellement insolées.

C. Daubigny et son oeuvre gravé, eaux fortes et bois inédits, par Henriet, n°55 ("Nous avons noté une épreuve sur grande marge, chine, sans autres lettres que la signature de l'artiste, à la pointe, à droite : C. Daubigny"). Delteil, n°65. Très rare épreuve avant la lettre, on lit seulement tracé à la pointe "Daubigny". Planche réalisée pour l'ouvrage "Histoire naturelle des quinquinas" de Hugues Algernon Weddell (1849).

Dans une clairière d'une forêt d'Amérique, trois hommes débitent avec des haches ou empilent l'écorce d'arbres quinquinas abattus. Au fond, un lac entouré de montagnes élevées. Les plantes sont bien dessinées, mais l'aspect général de cette planche est froid. Notre épreuve est un tirage effectué avant la publication.

2 300 €



137 - Voyage en bateau, Titre-Frontispice de l'album.

1862. H183(360)xL133(253)mm.

Eau-forte originale, sur papier vélin crème. Rares infimes rousseurs dans les marges et petites traces d'ancien montage au verso. Delteil, n°99. Epreuve du II ème état sur III, avec la lettre et avant que le nom

de Chevalier ne soit effacé. Imprimée chez Delâtre, à Paris.

En 1857, Daubigny s'était fait construire un bateau avec lequel il accomplit de nombreux voyages de circumnavigation le long des rives de L'Oise et de la Seine, à la découverte d'endroits inexplorés. De retour de ces expéditions, il dessina et grava les souvenirs de son voyage, et Cadart les a publiés sous le titre "Voyage en bateau sur le Bottin" en 1862.

450 €

138 - Le déjeuner du départ à Asnières. De la suite "Voyage en bateau". 1862. H130(215)xL175(270)mm.

Eau-forte originale, sur papier vergé crème (Filigrane: 1862). Verso insolé. Delteil, n°100.

Epreuve du III ème état sur III, avec l'adresse de Delâtre. Marges.

En 1857, Daubigny s'était fait construire un bateau avec lequel il accomplit de nombreux voyages de circumnavigation le long des rives de L'Oise et de la Seine, à la découverte d'endroits inexplorés. De retour de ces expéditions, il dessina et grava les souvenirs de son voyage, et Cadart les a publiés sous le titre "Voyage en bateau sur le Bottin" en 1862.

450 €

139 - L'emménagement au bottin (Le mobilier du bateau). De la suite "Voyage en bateau". 1862.

H138(220)xL187(265)mm.

Eau-forte originale, sur papier vergé crème. Verso insolé. Delteil, n°101. Epreuve du III ème état sur III, avec l'adresse de Delâtre. Marges.

En 1857, Daubigny s'était fait construire un bateau avec lequel il accomplit de nombreux voyages de circumnavigation le long des rives de L'Oise et de la Seine, à la découverte d'endroits inexplorés. De retour de ces expéditions, il dessina et grava les souvenirs de son voyage, et Cadart les a publiés sous le titre "Voyage en bateau sur le Bottin" en 1862.

450 €

140 - Le mousse tirant le cordeau (Le tirage à la corde). De la suite "Voyage en bateau". 1862.

H125(205)xL175(273)mm.

Eau-forte originale, sur papier vergé crème (Filigrane: 1862). Partiellement insolée. Delteil, n°103. Epreuve du III ème état sur III, avec l'adresse de Delâtre. Marges.

En 1857, Daubigny s'était fait construire un bateau avec lequel il accomplit de nombreux voyages de circumnavigation le long des rives de L'Oise et de la Seine, à la découverte d'endroits inexplorés. De retour de ces expéditions, il dessina et grava les souvenirs de son voyage, et Cadart les a publiés sous le titre "Voyage en bateau sur le Bottin" en 1862.

450 €

141 - Le mot de Cambronne (L'apostrophe). De la suite "Voyage en bateau". 1862. H140(223)xL185(265)mm.

Eau-forte originale, sur papier vergé crème. Traces d'ancien montage au verso. Delteil, n°105. Epreuve du III ème état sur III, avec l'adresse de Delâtre.

Marges. Bel état de conservation.

En 1857, Daubigny s'était fait construire un bateau avec lequel il accomplit de nombreux voyages de circumnavigation le long des rives de L'Oise et de la Seine, à la découverte d'endroits inexplorés. De retour de ces expéditions, il dessina et grava les souvenirs de son voyage, et Cadart les a publiés sous le titre "Voyage en bateau sur le Bottin" en 1862.

450 €

142 - La recherche d'une auberge. De la suite "Voyage en bateau". 1862. H130(210)xL180(275)mm.

Eau-forte originale, sur papier vergé crème. Traces d'ancien montage au verso. Delteil, n°106. Epreuve du VII^{ème} état sur VII, avec les travaux et l'adresse de Delâtre. Marges. Bel état de conservation.

En 1857, Daubigny s'était fait construire un bateau avec lequel il accomplit de nombreux voyages de circumnavigation le long des rives de L'Oise et de la Seine, à la découverte d'endroits inexplorés. De retour de ces expéditions, il dessina et grava les souvenirs de son voyage, et Cadart les a publiés sous le titre "Voyage en bateau sur le Bottin" en 1862.

450 €

143 - Intérieur d'une auberge (Le corridor d'une auberge). De la suite "Voyage en bateau". 1862. H117(202)xL147(250)mm.

Eau-forte originale, sur papier vergé crème. Traces d'ancien montage au verso. Delteil, n°107. Epreuve du III^{ème} état sur III, avec l'adresse de Delâtre. Marges. Bel état de conservation.

En 1857, Daubigny s'était fait construire un bateau avec lequel il accomplit de nombreux voyages de circumnavigation le long des rives de L'Oise et de la Seine, à la découverte d'endroits inexplorés. De retour de ces expéditions, il dessina et grava les souvenirs de son voyage, et Cadart les a publiés sous le titre "Voyage en bateau sur le Bottin" en 1862.

450 €

144 - Voyage de nuit ou La pêche au filet (2^{ème} planche). De la suite "Voyage en bateau". 1862. H140(210)xL190(270)mm.

Eau-forte originale, sur papier vergé crème. Traces d'ancien montage au verso. Delteil, n°109. Epreuve du III^{ème} état sur III, avec l'adresse de Delâtre. Marges. Bel état de conservation.

En 1857, Daubigny s'était fait construire un bateau avec lequel il accomplit de nombreux voyages de circumnavigation le long des rives de L'Oise et de la Seine, à la découverte d'endroits inexplorés. De retour de ces expéditions, il dessina et grava les souvenirs de son voyage, et Cadart les a publiés sous le titre "Voyage en bateau sur le Bottin" en 1862.

450 €

145 - Le mousse à la pêche (La pêche à la ligne). De la suite "Voyage en bateau". 1862. H138(198)xL188(260)mm.

Eau-forte originale, sur papier vergé crème. Légèrement insolée et petites rousseurs dans les marges. Delteil, n°110. Epreuve du III^{ème} état sur III, avec l'adresse de Delâtre.

En 1857, Daubigny s'était fait construire un bateau avec lequel il accomplit de nombreux voyages de circumnavigation le long des rives de L'Oise et de la Seine, à la découverte d'endroits inexplorés. De retour de ces expéditions, il dessina et grava les souvenirs de son voyage, et Cadart les a publiés sous le titre "Voyage en bateau sur le Bottin" en 1862.

450 €

146 - Le Bateau-Atelier [Daubigny au travail]. De la suite "Voyage en bateau". 1862. H130(227)xL175(273)mm.

Eau-forte originale sur papier vergé crème. I.F.F. Après 1800, T.V, n°53 (11). Delteil, n°111. Epreuve du II^{ème} état sur II, avec l'adresse d'Auguste Delâtre. Signée à la pointe sous la composition à gauche.

En 1857, Daubigny s'était fait construire un bateau avec lequel il accomplit de nombreux voyages de circumnavigation le long des

rives de L'Oise et de la Seine, à la découverte d'endroits inexplorés. De retour de ces expéditions, il dessina et grava les souvenirs de son voyage, et Cadart les a publiés sous le titre "Voyage en bateau sur le Bottin" en 1862.

450 €



147 - Les bateaux à vapeur (Gare aux vapeurs). De la suite "Voyage en bateau". 1862. H140(225)xL190(268)mm.

Eau-forte originale, sur papier vergé crème. Rares petites taches dans les marges. Delteil, n°112. Epreuve du III^{ème} état sur III, avec l'adresse de Delâtre.

En 1857, Daubigny s'était fait construire un bateau avec lequel il accomplit de nombreux voyages de circumnavigation le long des rives de L'Oise et de la Seine, à la découverte d'endroits inexplorés. De retour de ces expéditions, il dessina et grava les souvenirs de son voyage, et Cadart les a publiés sous le titre "Voyage en bateau sur le Bottin" en 1862.

450 €

148 - Coucher à bord du bottin (La nuit en bateau). De la suite "Voyage en bateau". 1862. H135(205)xL137(245)mm.

Eau-forte originale, sur papier vergé crème. Delteil, n°113. Epreuve du III^{ème} état sur III, avec l'adresse de Delâtre. Marges.

En 1857, Daubigny s'était fait construire un bateau avec lequel il accomplit de nombreux voyages de circumnavigation le long des rives de L'Oise et de la Seine, à la découverte d'endroits inexplorés. De retour de ces expéditions, il dessina et grava les souvenirs de son voyage, et Cadart les a publiés sous le titre "Voyage en bateau sur le Bottin" en 1862.

450 €

149 - Réjouissances des poissons du départ du mousse (Les poissons). De la suite "Voyage en bateau". 1862. H140(198)xL188(263)mm.

Eau-forte originale, sur papier vergé crème (Filigrane: 1862). Rares petites taches en marge gauche. Delteil, n°114. Epreuve du III^{ème} état sur III, avec l'adresse de Delâtre. Marges.

En 1857, Daubigny s'était fait construire un bateau avec lequel il accomplit de nombreux voyages de circumnavigation le long des rives de L'Oise et de la Seine, à la découverte d'endroits inexplorés. De retour de ces expéditions, il dessina et grava les souvenirs de son voyage, et Cadart les a publiés sous le titre "Voyage en bateau sur le Bottin" en 1862.

450 €

150 - Le départ (Le retour). De la suite "Voyage en bateau". 1862. H130(212)xL178(260)mm.

Eau-forte originale, sur papier vergé crème. Rares petites taches dans les marges. Delteil, n°115. Epreuve du III^{ème} état sur III, avec l'adresse de Delâtre.

En 1857, Daubigny s'était fait construire un bateau avec lequel il accomplit de nombreux voyages de circumnavigation le long des rives de L'Oise et de la Seine, à la découverte d'endroits inexplorés.

De retour de ces expéditions, il dessina et grava les souvenirs de son voyage, et Cadart les a publiés sous le titre "Voyage en bateau sur le Bottin" en 1862.

450 €

151 - Clair de lune à Valmondois. 1877.

H165(193)xL235(270)mm.

Eau-forte originale, sur papier vergé Arches. Delteil, n°127. Epreuve du IV^{ème} état sur IV, avec la lettre, publiée dans la Gazette des Beaux Arts. Imprimée et éditée chez la Veuve Cadart, à Paris. Belle épreuve avec marges.

250 €

André DAUCHEZ

Paris 1870 † 1943

152 - La Grève de Saint-Oual (Bretagne). 1903.

H165(315)xL290(466)mm.

Eau-forte originale, sur papier vergé crème. Signée à la pointe en bas à droite dans la composition. Belle épreuve, à bonnes marges, numérotée 7 d'un tirage à 30, portant la marque de collection de A. Beurdeley (1847-1919), Paris, Lugt 421; et contresignée au crayon par l'artiste.

300 €

Honoré DAUMIER

(Marseille 1808 † 1879), Alfred TAIEE (Paris 1820 † 1880), Félicien ROPS (Namur (Belgique) 1833 † Essonnes 1898) et Henri Joseph HARPIGNIES (Valenciennes 1819 † St Privé (Yonne) 1916)

153 - Essai d'eau-forte, ou Planche des quatre peintres. 1872.

H100(315)xL225(445)mm.

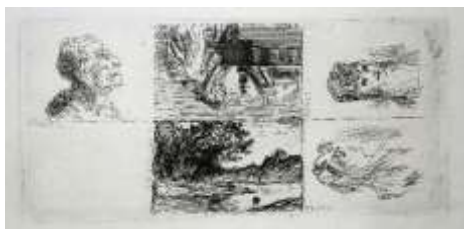
Eau-forte originale, sur papier vergé crème. (1 sujet par Daumier, 1 par Harpignies, 1 par Taiée, 2 par Rops). Coup de planche inférieur fragilisé.

Delteil (Daumier), n°3955. Exsteens (Rops), n°671.

Belle et rare épreuve d'essai antérieure au tirage pour l'ouvrage de Champfleury, Catalogue de l'œuvre lithographié et gravé de H. Daumier, 1878.

Honoré Daumier fut l'un des plus grands maîtres de la lithographie mais on lui doit qu'un seul essai d'eau-forte. Celui-ci date du 29 mai 1872 et regroupe sur une même planche quelques croquis par Rops, Harpignies et Taiée.

3 000 €



D'après Edgar DEGAS

Paris 1834 † 1917

154 - Danseuses de ballet. 1889.

H218xL160mm.

Lithographie par Georges William Thornley (Thiais 1857 † Pontoise 1935), imprimée en brun violacé, sur papier Chine appliqué. Une courte déchirure au pied du sujet. Imprimée chez Becquet et frères à Paris.

Publiée chez Mrs Boussod & Valadon, 19 Bd Montmartre, à Paris. De la série les "Quinze

Lithographies d'Après Degas par G.W. Thornley" (Tirage à 100 exemplaires).

650 €

Edgar DEGAS

Paris 1834 † 1917

155 - Danseuse mettant son chausson. c.1892.

H180(300)xL117(238)mm.

Eau-forte originale, sur papier vélin crème. Une courte déchirure en marge droite, légère trace de manipulation, bord des marges et dos insolés. Delteil, n°36. Signée du monogramme en bas à gauche dans la composition.

850 €



Eugène DELACROIX

Charenton St Maurice 1798 † Paris 1863

156 - Méphistophélès dans les airs. 1828.

H415xL273mm.

Lithographie originale, sur papier vélin. Bord des marges insolé et pli en marge inférieure à droite.

Delteil, n°58. Epreuve du II^{ème} état sur V, avec la lettre et l'adresse de Ch. Motte. De la suite de 17 pièces "Faust, Tragédie de M. de Goethe". Marges.

600 €



157 - Faust dans son cabinet. 1828.

H415xL280mm.

Lithographie originale, sur papier vélin. Rares petites taches dans les marges. Delteil, n°59. Epreuve du III^{ème} état sur VIII, avec la lettre et l'adresse de Ch. Motte. De la suite de 17 pièces "Faust, Tragédie de M. de Goethe".

350 €

158 - Faust et Wagner. 1828. H275xL415mm.
Lithographie originale, sur papier vélin. Delteil, n°60. Epreuve du III ème état sur VII, avec la lettre et l'adresse de Ch. Motte; le triple filet d'encadrement est enlevé. De la suite de 17 pièces "Faust, Tragédie de M. de Goethe". Belle épreuve avec marges.
350 €

159 - Faust, Méphistophélès et le Barbet. 1828.
H415xL280mm.
Lithographie originale, sur papier vélin. Trace de mouillure ou petites taches sur les bord des marges. Delteil, n°61. Epreuve du Ier état sur IV, avec la lettre et l'adresse de Ch. Motte. De la suite de 17 pièces "Faust, Tragédie de M. de Goethe".
350 €

160 - Méphistophélès recevant l'écolier. 1828.
H415xL278mm.
Lithographie originale, sur papier vélin. Quelques taches dans les marges, une petite épidermure au centre du sujet et très légèrement insolée. Delteil, n°63. Rare épreuve du II ème état sur II, avec l'adresse de Ch. Motte. "La pierre de cette lithographie ayant été perdue ou cassée, il en fut fait une copie pour les éditions postérieures du Faust". De la suite de 17 pièces "Faust, Tragédie de M. de Goethe".
600 €

161 - Méphistophélès dans la taverne des étudiants. 1828. H415xL280mm.
Lithographie originale, sur papier vélin. Quelques taches dans les marges et au verso. Delteil, n°64. Epreuve du II ème état sur VII, avec la lettre et l'adresse de Ch. Motte. De la suite de 17 pièces "Faust, Tragédie de M. de Goethe".
350 €

162 - Méphistophélès se présente chez Marthe. 1828.
H413xL277mm.
Lithographie originale, sur papier vélin. Rares traces de manipulation dans les marges. Delteil, n°66. Epreuve du III ème état sur VII, avec la lettre et l'adresse de Ch. Motte. De la suite de 17 pièces "Faust, Tragédie de M. de Goethe".
350 €

163 - Duel de Faust et de Valentin. 1828. H280xL415mm.
Lithographie originale, sur papier vélin. Très légèrement insolée. Delteil, n°68. Epreuve du III ème état sur VI, avec la lettre et l'adresse de Ch. Motte. De la suite de 17 pièces "Faust, Tragédie de M. de Goethe".
350 €

164 - Méphistophélès et Faust fuyant après le duel. 1828. H415xL280mm.
Lithographie originale, sur papier vélin. Delteil, n°69. Epreuve du III ème état sur VII, avec l'adresse de Ch. Motte mais les croquis sont effacés. De la suite

de 17 pièces "Faust, Tragédie de M. de Goethe". Marges.
350 €

165 - Marguerite à l'église. 1828. H415xL280mm.
Lithographie originale, sur papier vélin. Quelques rousseurs dans les marges. Delteil, n°70. Epreuve du II ème état sur V, avec la lettre et l'adresse de Ch. Motte. De la suite de 17 pièces "Faust, Tragédie de M. de Goethe".
350 €

166 - Faust dans la prison de Marguerite. 1828.
H415xL280mm.
Lithographie originale, sur papier vélin. Taches dans les marges et au verso. Delteil, n°74. Epreuve du II ème état sur VII, avec la lettre et l'adresse de Ch. Motte. De la suite de 17 pièces "Faust, Tragédie de M. de Goethe".
350 €

167 - Faust et Méphistophélès dans les montagnes du Hartz. 1828. H430xL295mm.
Lithographie originale, sur papier vélin. Rares courtes déchirures dans les marges. Delteil, n°71. Epreuve du III ème état sur VII, avec la lettre et l'adresse de Ch. Motte. De la suite de 17 pièces "Faust, Tragédie de M. de Goethe".
350 €

168 - L'ombre de Marguerite apparaissant à Faust. 1828. H282xL415mm.
Lithographie originale, sur papier vélin. Delteil, n°72. Epreuve du III ème état sur VI, avec la lettre et l'adresse de Ch. Motte. De la suite de 17 pièces "Faust, Tragédie de M. de Goethe". Bel état de conservation.
350 €

Henry-Loys DELTEIL

Belleville 1869 † Paris 1927

169 - Portrait de Honoré Daumier. 1903.
H237(305)xL160(220)mm.

Eau-forte originale, sur papier vergé A. Porcabeuf. Quelques petites taches dans les marges partiellement insolées. I.F.F Après 1800, Tome VI, n°6. Signée et datée à la pointe dans la composition. Epreuve, annotée "1er état, 2 épreuves tirées" à l'encre brune en marge inférieure, avant lettre et avant la publication dans le "Catalogue raisonné de l'œuvre lithographié de Honoré Daumier", par Hazard et Delteil en 1904.
300 €

Jean Gabriel DOMERGUE

Bordeaux 1889 † Paris 1962

170 - Au Café Caumartin. c.1950. H407xL323mm.
Lithographie originale, imprimée en couleurs, sur papier simili Japon. Signée dans la planche. Cette lithographie a été créée pour illustrer le portfolio "La Parisienne" (texte de Cécil Saint-

Laurent) publié en 1956 par Joseph Foret et imprimé dans les ateliers de Dominique Viglino. Belle épreuve d'un tirage à part, avec remarque lithographiée en marge (une main), numérotée XXVII/LXXV au crayon gris et contresignée par l'artiste.
800 €



171 - Femme avec une Echarpe. c.1950. H407xL320mm. Lithographie originale, imprimée en couleurs, sur papier simili Japon. Signée dans la planche. Cette lithographie a été créée pour illustrer le portfolio "La Parisienne" (texte de Cécil Saint-Laurent) publié en 1956 par Joseph Foret et imprimé dans les ateliers de Dominique Viglino. Belle épreuve d'un tirage à part, avec remarque lithographiée en marge (une guitare), numérotée XXVI/LXXV au crayon gris et contresignée par l'artiste.
800 €

Harry ELIOTT

Paris 1882 † Villez-sous-Bailleul 1959

172 - [Chien attrapant une balle lors d'une partie de golf]. H280xL395mm.

Gravure originale, coloriée au pochoir. Signée en bas à droite dans la composition. Marges.
450 €

Marsal Mariano FORTUNY y CARBO

Barcelone 1838 † Rome 1874

173 - Le Masque de Ludwig van Beethoven.

H128(220)xL208(310)mm. Gravure à l'eau-forte d'après le masque de Franz Klein. Epreuve sur papier vergé crème. Marges légèrement insolées et petit manque à l'angle supérieur droit en marge. Signée à la pointe en bas à droite dans la composition.
300 €

Sulpice-Guillaume Chevalier, dit Paul GAVARNI

Paris 1804 † 1866

174 - Le Diable à Paris. 1845. H357xL270mm.

Lithographie originale, sur papier Chine appliqué. Rares rousseurs dans les marges. Béraldi, n°215. Rare épreuve avant la lettre.

Œuvre réalisée pour accompagner l'ouvrage édité par J. Hetzel en 1845-1846, livre traitant de Paris et des Parisiens, de leurs moeurs et coutumes, brochant ainsi un tableau complet de la vie parisienne.
400 €



Théodore GERICAULT

Rouen 1791 † Paris 1824

175 - Eglise St Nicolas, Rouen. 1823. H420xL303mm.

Lithographie originale exécutée en collaboration avec Charles Louis Lesaint (Né à Paris en 1795). Epreuve sur papier Chine appliqué. Delteil, n°93. Etat unique. Imprimée par Godefroy Engelmann. Publiée dans les "Voyages pittoresques et romantiques dans l'ancienne France" (Tome II: Normandie). Marges.

Cette estampe représente l'église de St Nicolas de Rouen désaffectée et transformée pendant la Révolution en remise pour les diligences et malles-poste. Au premier plan, sur la droite des palefreniers déchargent une diligence dont les chevaux dételés se nourrissent sur la gauche ; plusieurs personnages et des chevaux se trouvant devant une mangeoire située dans le chœur de l'église complètent la scène.

300 €

D'après Francisco José GOYA Y LUCIENTES

Fuente de Todos (Aragon) 1746 † Bordeaux 1828

176 - Les Majas au balcon. H230(280)xL165(190)mm.

Gravure à l'eau-forte par Léopold Flameng, sur papier vergé crème. Imprimée chez A. Salmon. Tirage de la Gazette des Beaux Arts. Marges.

75 €

D'après Francisco José GOYA Y LUCIENTES

Fuente de Todos (Aragon) 1746 † Bordeaux 1828

177 - La belle-fille de Goya. H265(275)xL155(185)mm.

Gravure à l'eau-forte par Jules Jacquemart, sur papier vergé crème. Imprimée chez François Liénard. Tirage de la Gazette des Beaux Arts. Marges.

75 €

Francisco José GOYA Y LUCIENTES

Fuente de Todos (Aragon) 1746 † Bordeaux 1828

178 - Ya es hora. c.1799. H195(315)xL150(208)mm.

Gravure originale à l'eau-forte, pointe-sèche et aquatinte, sur papier vergé. Quelques rousseurs claires dans les bonnes marges. Harris, n°115 (avant que la plaque ne soit biseautée, 1ère édition). Planche 80 de la série les "Caprichos".

3 000 €

179 - Por temor no pierdas honor, Disparate de miedo. (La folie de la peur). Entre 1816 et 1823.

H245(323)xL353(485)mm.

Gravure originale à l'eau-forte et à l'aquatinte, sur papier vélin. Une déchirure restaurée en marge supérieure à gauche et petites traces d'ancien montage au verso. Harris, n°249. Rare et belle

épreuve de la première édition vers 1864, portant au verso une marque de collectionnaire « VF », Lugt non décrit. Planche 2 de la série "Los Disparates ou Los Proverbios". Marges.

C'est à l'âge de soixante-dix ans que Goya commence à graver ces scènes qui évoquent les thèmes de toute une vie. Il utilise alors un lot de plaques de cuivre d'un fabricant anglais dont la marque se retrouve également sur celles de la Tauromachie. Jamais édité de son vivant, son projet est resté inabouti au moment de son départ pour la France en 1824. Selon plusieurs hypothèses, la réalisation de cette série de 22 planches se situerait entre 1815 et 1819, voire 1824.

1 800 €



Henri Charles GUERARD

Paris 1846 † 1897

180 - Un bar aux Folies-Bergère. 1884.

H165(190)xL205(275)mm.

Gravure à l'eau-forte, pointe sèche et roulette d'après Edouard Manet (Paris 1832 † 1883), sur papier vergé crème. I.F.F Après 1800, n°41. Nom des artistes à la pointe en bas à gauche dans la composition. Belle épreuve, avec marges, publiée par la Gazette des Beaux Arts.

230 €

Henri Gabriel IBELS

Paris 1867 † 1936

181 - Les Programmes du Théâtre Libre, Saison 1892-1893. H240xL320mm environ chaque planche.

Suite complète de huit lithographies originales, imprimées en couleurs. Titres: Suite complète de huit lithographies originales, imprimées en couleurs.

Titres: *Programme pour Le Théâtre Libre (1er spectacle): Le grappin & L'affranchie; Programme pour Le Théâtre Libre (2ème spectacle): Les fossiles; Programme pour Le Théâtre Libre (3ème spectacle): A bas le progrès!; Programme pour Le Théâtre Libre (4ème spectacle): Le devoir; Programme pour Le Théâtre Libre (5ème spectacle): Mirages; Programme pour Le Théâtre Libre (6ème spectacle): Boubouroche & Valet de coeur; Programme pour Le Théâtre Libre (7ème spectacle): Les Tisserands & Programme pour Le Théâtre Libre (8ème spectacle): La Belle au bois dormant, Mariage d'Argent & Ahasoère.*

Epreuves sur papier vélin. Petit trou sur le bord gauche de chaque feuillet. Aitken, n°14 à 21. Toutes signées dans la composition. Imprimées chez Eugène Verneau, 103 rue Folie-Méricourt, à Paris. Marges.

Bel et rare ensemble complet.

2 300 €

Charles JACQUE

Paris 1813 † 1894

182 - Autoportrait de l'artiste âgé de 33 ans. 1846.

H113(215)xL90(175)mm.

Eau-forte originale, sur papier Chine appliqué.

I.F.F Après 1800, n°190. J.J Guiffrey, n°139. Epreuve avant lettre et l'adresse de Delâtre. Signée à la pointe au bas de la composition. Très belle épreuve, avec marges, portant la marque de collectionnaire noire de Alfred Beurdeley II (1847-1919), Lugt 421.

1 500 €



183 - Porcs couchés. 1850. H170(252)xL275(330)mm.

Eau-forte originale, sur papier Chine appliqué.

Guiffrey, n°91. Signée et datée à la pointe en haut à gauche dans la composition. Belle épreuve, avec marges, avant toute lettre.

120 €

Alfred JARRY

Laval 1873 † Paris 1907

184 - Ubu roi. Programme pour le théâtre de l'oeuvre.

1896. H250xL325mm.

Lithographie originale, sur papier vélin mince. Très légère trace de pli vertical médian visible au verso.

Aitken, n°87 C. Epreuve avec la lettre et la publicité pour La Critique. Belle épreuve à toutes marges.

1 000 €

Johan Barthold JONGKIND

Latrop (près de Rotterdam) 1819 † Côte St André 1891

185 - Vue de la ville de Maaslins (Hollande). 1863.

H240(330)xL325(510)mm.

Eau-forte originale, sur papier Chine appliqué.

Delteil, n°8. Signée et datée à la pointe dans le sujet en bas à gauche. Planche de la "Société des Aquafortistes". Imprimée chez Delâtre, rue des Feuillantines, à Paris. Publiée par A. Cadart et F. Chevalier, rue Richelieu, 66, à Paris. Belle épreuve avec marges.

750 €



Paul JOUVE

Marlotte (Seine et Marne) 1880 † 1973

186 - Panthère noire. c.1931. H410xL515mm.

Gravure à l'eau-forte, sur papier vélin crème Van Gelder Zonen. Félix Marcilhac "Paul Jouve", Editions de l'Amateur, Paris 2005, rep. p. 362. De la série de 10 planches "L'Album Paul Jouve" pour Georges Weill. Bel état de conservation.
1 350 €

187 - Deux tigres au repos. c.1931. H410xL515mm.

Gravure à l'eau-forte, sur papier vélin crème Van Gelder Zonen. Félix Marcilhac, Paul Jouve, Les Éditions de l'Amateur, Paris 2005, modèle reproduit et référencé p. 369 De la série de 10 planches "L'Album Paul Jouve" pour Georges Weill. Bel état de conservation.
1 350 €



D'après Pierre LABADIE

Paris 1896 † 1972

188 - Carton d'invitation "Femmes" pour le Bal des Quat'Z'Arts le Vendredi 11 juin 1937 à la Salle Wagram. (L'Ecole nationale supérieure des beaux-arts (Paris)). 1937. H405xL193mm.

Lithographie imprimée en noir et rouge, sur papier fort. Signée et datée en bas à droite dans la composition. Bel état de conservation. Avec le texte suivant en pied: "" AMENE TON CROCOUGNOU LE VENDREDI 11 JUIN A LA SALLE WAGRAM / OU LES VALEUREUX BAMBARAS L'ATTENDRONT DE 21h JUSQU'4A 0h30 / PS : cette carte est valable pour plusieurs femmes les BAMBARAS en avaient / au moins QUATRE [...]"
Le bal des Quat'z'Arts était une grande fête carnavalesque parisienne organisée par les étudiants des quatre sections, architecture, peinture, sculpture et gravure, de l'École nationale des beaux-arts de Paris.
1 500 €

Jean Emile LABOUREUR

Nantes 1877 † Penestin (Morbihan) 1943

189 - Sortie de théâtre à Londres. 1911.

H170(320)xL360(500)mm.

Eau-forte originale, imprimée en noir bistrée, sur papier vergé Arches. Laboureur, n°104. Tirage à 109 épreuves. Signée et datée à la pointe dans la composition. Belle épreuve, avec remarque gravée sur une plaque additionnelle et marges, portant le

cachet sec du Cercle de la Librairie (Lugt 438) et contresignée à la mine de plomb par l'artiste.
600 €



190 - Les Anémones. 1930. H220(325)xL168(245)mm.

Burin original, sur papier vélin. Trace d'ancien montage au verso et petit pli marqué à l'angle supérieur gauche en marge. Laboureur, n°419. Epreuve du III ème état sur III, avec le monogramme gravé dans la composition. Epreuve, avec marges, numérotée 40 d'un tirage à 60 et contresignée au crayon gris par l'artiste.
800 €

191 - Les poires. 1930. H198(317)xL145(233)mm.

Burin original, sur papier vergé. Filigrane: Fleur de lys. Laboureur, n°408. Signé du monogramme et daté à la pointe en bas à gauche dans la composition. Belle épreuve, avec marges, numérotée 19 d'un tirage à 50 et contresignée au crayon gris par l'artiste.
800 €

Louis Eugène LAMBERT

Paris 1825 † 1900

192 - Meute passant une rivière. H150(190)xL235(280)mm.

Eau-forte originale, sur papier vergé. Signée à la pointe en bas à gauche dans la composition. Imprimée chez A. Salmon, à Paris et publiée dans la "Gazette des Beaux Arts". Marges.
200 €

Alfred LATOUR

Paris 1888 † Eygalières 1964.

Elève de Auguste Louis Lepère.

193 - [Marine]. 1921. H337(490)xL275(425)mm.

Gravure sur bois originale, coloriée au pochoir, sur papier Japon. Quelques plis dans les marges. Epreuve, portant un cachet rouge (carré, non décrit par le Lugt), numérotée 11 d'un tirage à 60, datée et signée au crayon gris par l'artiste.
250 €

Louis LEGRAND

Dijon 1863 † Livry Gargan 1951

194 - L'annonciation. c.1894. H325(420)xL510(615)mm.

Gravure originale à l'eau-forte et à l'aquatinte, sur papier Japon mince. Très légère trace de pli de manipulation en bas à gauche. I.F.F Après 1800, n°57. Epreuve, avec marges, portant le cachet rouge de Gustave Pellet ((1859†1919), éditeur à Paris (Lugt

1193), numérotée 15 d'un tirage à 25 et signée au crayon par l'artiste.
800 €

195 - L'Hétaïre ou Le vaporisateur. 1900.

H420(510)xL327(405)mm.

Gravure originale à l'eau-forte, pointe sèche et aquatinte, imprimée en couleurs au repérage, sur papier vélin filigrané "Arches MBM". Arwas, n°181. Belle épreuve, à bonnes marges, portant le timbre de l'Estampe Nouvelle (Lugt 886), signée et numérotée 38/50 à la mine de plomb par l'artiste.
2 200 €



196 - Soupeurs, ou Cabinet particulier. 1904.

H260(340)xL410(480)mm.

Gravure originale à l'eau-forte et à l'aquatinte, imprimée en couleurs au repérage, sur papier vélin fort. Infime éraflure en pied du sujet. Arwas, n°205. Signée à la pointe en bas à gauche de la composition. Epreuve de l'état définitif, avec marges, contresignée et numérotée 64 à la mine de plomb par l'artiste.
1 800 €

197 - [Couple s'embrassant]. H145(440)xL215(313)mm.

Pointe sèche originale, sur papier vergé Pellet & Legrand. Pli marqué en marge inférieure et bord des bonnes marges légèrement insolé. Epreuve, portant le cachet rouge de Gustave Pellet ((1859-1919), éditeur à Paris, Lugt 1193), numérotée 6/11 et signée au crayon gris par l'artiste.
400 €

Auguste Louis LEPERE

Paris 1849 † Domme 1918

198 - Chemin de la briqueterie. H195(225)xL260(330)mm.

Eau-forte originale, sur papier Japon mince. Très belle épreuve, à bonnes marges, numérotée 3 d'un tirage H.T à 5 exemplaires et signée au crayon gris par l'artiste.
120 €

Donald Shaw MAC LAUGHLAN

Charlottown (Canada) 1876 † 1938

199 - [Femme au chapeau, assise]. 1909.

H237(245)xL187(189)mm.

Pointe sèche originale, sur papier vergé. Annotations au verso visibles au recto. Signée et datée à la pointe dans la composition. Epreuve, à

petites marges, contresignée au crayon gris par l'artiste.
500 €

Edouard MANET

Paris 1832 † 1883

200 - Les Gitanos. 1862. H317(510)xL240(328)mm.

Eau-forte originale, sur papier Chine appliqué. Guérin, n°21. Harris, n°18. Epreuve du II ème état sur II, retravaillée à la pointe, avec la lettre et les adresses de Delâtre, rue des Feuillantines, 4 à Paris et celle de Cadart & F. Chevalier, Editeurs, au 66 rue Richelieu. Signée à la pointe en bas à droite dans la composition. . Belle épreuve avec marges.
1 800 €

Charles MERYON

Paris 1821 † St Maurice (Seine) 1868

201 - Le petit pont. 1850. H260(310)xL190(225)mm.

Eau-forte originale, sur papier Chine appliqué. Delteil, n°24. Epreuve du V ème état sur VI, avec le titre et l'adresse de Delâtre, publiée par l'Artiste. Signée des initiales "C.M" à la pointe en haut à droite dans la composition. Belle épreuve avec marges.
1 000 €



Henri MEUNIER

Ixelles (près de Bruxelles) 1873 † 1922

202 - Sur la lagune, Venise. c.1900-1910.

H163(272)xL420(498)mm.

Gravure originale à l'eau-forte et à l'aquatinte, imprimée en couleurs au repérage, sur papier vélin. Belle épreuve, avec marges, numérotée 34 d'un tirage à 50 et signée au crayon gris par l'artiste.
300 €

Berthe MORISOT

Bourges 1841 † Paris 1895

203 - Nu de dos. 1889. H137(325)xL98(250)mm.

Pointe sèche originale, sur papier vélin crème. Bailly-Herzberg, n°5. Planche d'une petite édition par Ambroise Vollard vers 1900. Belle épreuve, avec marges, portant la marque bleue "Collection P.L. Duchartre" (Lugt non décrit).
220 €

Alphonse MUCHA

Ivancice (Moravie) 1860 † Prague 1939

204 - Incantation de Salammô. 1897. H407xL307mm.
Lithographie originale, imprimée en couleurs, sur papier vélin. Signée en bas à gauche dans la composition. Une des deux lithographies originales de l'artiste, qui était contenue dans la collection complète des 100 lithographies originales de l'Estampe Moderne. Edition à 2 000 exemplaires par l'Imprimerie Le Champenois, à Paris. Très belle épreuve, avec marges, portant le cachet de l'Estampe Moderne (Lugt 2790).
3 000 €



205 - Salomé. 1897. H407xL307mm.
Lithographie originale, imprimée en couleurs, sur papier vélin. Marina Henderson et Anna Dvorak n° R10c. Signée en bas à gauche dans la composition. Une des deux lithographies originales de l'artiste, qui était contenue dans la collection complète des 100 lithographies originales de l'Estampe Moderne. Edition à 2 000 exemplaires par l'Imprimerie Le Champenois, à Paris. Très belle épreuve, avec marges, portant le cachet de l'Estampe Moderne (Lugt 2790).
3 000 €



Edvard MUNCH

Ådalsbruk (Norvège) 1863 † Oslo 1944

206 - Jean Gabriel Borkman (4 actes et 5 tableaux par Henrik Ibsen). Programme pour le Théâtre de l'Œuvre. 1897. H280xL380mm.

Lithographie originale, sur papier vélin crème. Deux déchirures et petits plis marqués sur les bords de la

feuille légèrement empoussiérés. Schiefler, n°171. Aitken, n°94. Epreuve avec le texte. Publié avec le journal "L'Art et la Scène". Toutes marges.
4 500 €



Charles Paul RENOUARD

Cour Cheverny 1845 † Paris 1924

207 - Trottoir roulant. 1900. H240(465)xL605(675)mm.
Pointe sèche originale, sur papier Japon.
Rares éraflures. Marges.
300 €

Louis John RHEAD

Etruria 1857 † Amityville (NY) 1926

208 - Morning journal. 1896. H225xL315mm.
Lithographie imprimée en couleurs. Signée du monogramme en bas à droite dans la composition. Publiée dans les "Les Affiches étrangères", imprimée par Chaix et éditée par G. Boudet.
Marges. Bel état de conservation.
200 €

Félicien ROPS

Namur (Belgique) 1833 † Essonnes 1898

209 - Flirt. c.1896. H60(440)xL130(280)mm.
Eau-forte originale, sur papier vergé. Exsteens, n°525. Parue dans le "Centaure", hors-texte servant de frontispice à la "Lettre longue". Signée des initiales à l'encre brune par l'artiste. Epreuve, à bonnes marges, portant le cachet sec du "Centaure" (Album d'Art, à Paris), Lugt n°2782.
850 €

210 - De Castitate. Le Traité de la chasteté. c.1895. H180(282)xL132(190)mm.
Héliogravure, imprimée en couleurs, sur papier vergé. Signée des initiales et datée dans la composition. Marges.
650 €

211 - Le massage. H190(370)xL140(275)mm.
Eau-forte originale, sur papier vergé crème Van Gelder. Exsteens, n°360.
Belle épreuve, avec marges, sans lettre.
400 €

Ker Xavier ROUSSEL

Lorry les Metz 1867 † Etanglaville 1944
212 - Jean Roussel, 26 août 1896. c.1896. H127xL85mm.
Lithographie originale, imprimée en brun,
sur papier Japon fort. Bel état de conservation.
Probablement un faire-part de naissance.
1 000 €

Théophile Alexandre STEINLEN

Lausanne 1859 † Paris 1923
213 - Compagnie française des chocolats et des thés.
H400xL280mm. Lithographie imprimée en couleurs.
Signée en bas à droite dans la composition.
Imprimée par Chaix, à Paris.
Planche 170 publiée par Les Maîtres de l'Affiche.
Epreuve, avec marges, portant en bas à droite le
cachet sec de l'éditeur, Lugt 1777c.
400 €

**214 - Affiche d'intérieur: Les Gueules Noires par
Emile Morel. 1907.** H450xL560mm.

Lithographie originale, imprimée en deux tons (noir
et vert), sur papier vélin. Crauzat, n°515. Signée en
bas à gauche dans la composition. Imprimée chez
Eugène Verneau, 108 rue de la Folie Méricourt, à
Paris. Bel état de conservation.
500 €

Georges William THORNLEY

Thiais 1857 † Pontoise 1935
215 - La Mi-Carême à Paris. c.1900.
H198(400)xL247(570)mm.
Lithographie d'après Camille Pissarro (Saint-Thomas
(Ile Danoise des Antilles) 1830 † Paris 1903), sur
papier Chine appliqué. Quelques rousseurs claires
et courtes déchirures dans les marges. Planche 2 de la
suite "Vingt-cinq lithographies par W. Thornley
d'après C. Pissarro" d'un tirage limité à 108
exemplaires. Imprimée par R. Engelmann et éditée
par Charles Hessèle, à Paris.
500 €

216 - [Village]. c.1900. H180(397)xL223(570)mm.

Lithographie d'après Camille Pissarro (Saint-Thomas
(Ile Danoise des Antilles) 1830 † Paris 1903), sur
papier Chine appliqué. Rousseurs claires. Planche 4
de la suite "Vingt-cinq lithographies par W. Thornley
d'après C. Pissarro" d'un tirage limité à 108
exemplaires. Imprimée par R. Engelmann et éditée
par Charles Hessèle, à Paris.
500 €

217 - Le Vieux Quartier de Rouen. c.1900.

H185(395)xL227(570)mm.
Lithographie d'après Camille Pissarro (Saint-Thomas
(Ile Danoise des Antilles) 1830 † Paris 1903), sur
papier Chine appliqué. Quelques rousseurs claires
dans les marges légèrement empoussiérées. Planche 6
de la suite "Vingt-cinq lithographies par W. Thornley
d'après C. Pissarro" d'un tirage limité à 108

exemplaires. Imprimée par R. Engelmann et éditée
par Charles Hessèle, à Paris.
500 €

218 - Fête du Jubilé de la Reine à Bedford Park.

c.1900. H187(395)xL220(565)mm.
Lithographie d'après Camille Pissarro (Saint-Thomas
(Ile Danoise des Antilles) 1830 † Paris 1903), sur
papier Chine appliqué. Quelques rousseurs claires
dans les marges et au verso. Planche 7 de la suite
"Vingt-cinq lithographies par W. Thornley d'après C.
Pissarro" d'un tirage limité à 108 exemplaires.
Imprimée par R. Engelmann et éditée par Charles
Hessèle, à Paris.
500 €

219 - Paysage à Varengeville. c.1900.

H230(565)xL175(400)mm.
Lithographie d'après Camille Pissarro (Saint-Thomas
(Ile Danoise des Antilles) 1830 † Paris 1903), sur
papier Chine appliqué. Quelques rousseurs dans les
marges. Planche 8 de la suite "Vingt-cinq
lithographies par W. Thornley d'après C. Pissarro"
d'un tirage limité à 108 exemplaires. Imprimée par R.
Engelmann et éditée par Charles Hessèle, à Paris.
500 €

220 - [Paysage]. c.1900. H215(400)xL265(570)mm.

Lithographie d'après Camille Pissarro (Saint-Thomas
(Ile Danoise des Antilles) 1830 † Paris 1903), sur
papier Chine appliqué. Rousseurs claires dans les
marges. Planche 10 de la suite "Vingt-cinq
lithographies par W. Thornley d'après C. Pissarro"
d'un tirage limité à 108 exemplaires. Imprimée par R.
Engelmann et éditée par Charles Hessèle, à Paris.
500 €



221 - Pont à Rouen. c.1900. H220(400)xL275(570)mm.

Lithographie d'après Camille Pissarro (Saint-Thomas
(Ile Danoise des Antilles) 1830 † Paris 1903), sur
papier Chine appliqué. Rares rousseurs dans les
grandes marges. Planche 11 de la suite "Vingt-cinq
lithographies par W. Thornley d'après C. Pissarro"
d'un tirage limité à 108 exemplaires. Imprimée par R.
Engelmann et éditée par Charles Hessèle, à Paris.
500 €

222 - [Marché en Normandie]. c.1900.

H185(400)xL227(568)mm.

Lithographie d'après Camille Pissarro (Saint-Thomas (Ile Danoise des Antilles) 1830 † Paris 1903), imprimée en brun, sur papier Chine appliqué. Rares rousseurs claires et légères taches dans les marges. Planche 12 de la suite "Vingt-cinq lithographies par W. Thornley d'après C. Pissarro" d'un tirage limité à 108 exemplaires. Imprimée par R. Engelmann et éditée par Charles Hessèle, à Paris.
500 €

223 - Jeune paysanne. c.1900. H230(567)xL190(400)mm.

Lithographie d'après Camille Pissarro (Saint-Thomas (Ile Danoise des Antilles) 1830 † Paris 1903), imprimée en brun, sur papier Chine appliqué. Rousseurs dans les marges légèrement empoussiérées. Planche 13 de la suite "Vingt-cinq lithographies par W. Thornley d'après C. Pissarro" d'un tirage limité à 108 exemplaires. Imprimée par R. Engelmann et éditée par Charles Hessèle, à Paris.
500 €

224 - Le jardinier. c.1900. H300(570)xL212(400)mm.

Lithographie d'après Camille Pissarro (Saint-Thomas (Ile Danoise des Antilles) 1830 † Paris 1903), imprimée en sanguine, sur papier Chine appliqué. Quelques rares rousseurs dans les grandes marges. Planche 16 de la suite "Vingt-cinq lithographies par W. Thornley d'après C. Pissarro" d'un tirage limité à 108 exemplaires. Imprimée par R. Engelmann et éditée par Charles Hessèle, à Paris.
500 €

225 - Jardin anglais, près de Londres. c.1900.

H205(400)xL248(565)mm.

Lithographie d'après Camille Pissarro (Saint-Thomas (Ile Danoise des Antilles) 1830 † Paris 1903), imprimée en brun, sur papier Chine appliqué. Rousseurs dans les marges et au verso. Planche 17 de la suite "Vingt-cinq lithographies par W. Thornley d'après C. Pissarro" d'un tirage limité à 108 exemplaires. Imprimée par R. Engelmann et éditée par Charles Hessèle, à Paris.
500 €

226 - Ponts à Rouen. c.1900. H210(400)xL255(570)mm.

Lithographie d'après Camille Pissarro (Saint-Thomas (Ile Danoise des Antilles) 1830 † Paris 1903), sur papier Chine appliqué. Rares rousseurs claires et traces de manipulation dans les marges. Planche 18 de la suite "Vingt-cinq lithographies par W. Thornley d'après C. Pissarro" d'un tirage limité à 108 exemplaires. Imprimée par R. Engelmann et éditée par Charles Hessèle, à Paris.
500 €

227 - L'Abri de la meule de foin. c.1900.

H218(400)xL273(570)mm.

Lithographie d'après Camille Pissarro (Saint-Thomas (Ile Danoise des Antilles) 1830 † Paris 1903),

imprimée en sanguine, sur papier Chine appliqué. Quelques rousseurs dans les grandes marges. Planche 20 de la suite "Vingt-cinq lithographies par W. Thornley d'après C. Pissarro" d'un tirage limité à 108 exemplaires. Imprimée par R. Engelmann et éditée par Charles Hessèle, à Paris.
500 €

228 - Bateau à Rouen. c.1900. H220(398)xL285(565)mm.

Lithographie d'après Camille Pissarro (Saint-Thomas (Ile Danoise des Antilles) 1830 † Paris 1903), imprimée en bistre, sur papier Chine appliqué. Rousseurs claires dans les marges légèrement empoussiérées. Planche 21 de la suite "Vingt-cinq lithographies par W. Thornley d'après C. Pissarro" d'un tirage limité à 108 exemplaires. Imprimée par R. Engelmann et éditée par Charles Hessèle, à Paris.
500 €

229 - Ponts à Rouen. c.1900. H208(400)xL265(570)mm.

Lithographie d'après Camille Pissarro (Saint-Thomas (Ile Danoise des Antilles) 1830 † Paris 1903), imprimée en bistre, sur papier Chine appliqué. Rares rousseurs dans les grandes marges. Planche 23 de la suite "Vingt-cinq lithographies par W. Thornley d'après C. Pissarro" d'un tirage limité à 108 exemplaires. Imprimée par R. Engelmann et éditée par Charles Hessèle, à Paris.
500 €

230 - Portrait de Félix Pissarro (Fils de Camille Pissarro). c.1900. H250(565)xL202(400)mm.

Lithographie d'après Camille Pissarro (Saint-Thomas (Ile Danoise des Antilles) 1830 † Paris 1903), imprimée en brun, sur papier Chine appliqué. Rousseurs claires dans les marges et au verso, deux courtes déchirures en marge gauche. Planche 25 de la suite "Vingt-cinq lithographies par W. Thornley d'après C. Pissarro" d'un tirage limité à 108 exemplaires. Imprimée par R. Engelmann et éditée par Charles Hessèle, à Paris.
500 €



James , dit Jacques-Joseph TISSOT

Nantes 1836 † Buillon (Doubs) 1902

231 - *Le matin*. 1886. H485(620)xL260(333)mm.

Gravure originale à la manière noire, sur papier vélin. Wentworth, James Tissot: Catalogue Raisonné of His Prints, 82, p. 326. Epreuve du II^{ème} état sur II, avec la lettre. Signée et datée à la pointe en bas à droite dans la tablette. Belle épreuve avec marges.

450 €

D'après Henri Marie Raymond de TOULOUSE-LAUTREC

Albi (Tarn) 1864 † Gironde 1901

232 - *Confetti*. 1897. H315xL225mm.

Lithographie imprimée en couleurs.

Signée du monogramme en bas à droite dans la composition. Publiée dans les "Les Affiches étrangères", imprimée par Chaix et éditée par G. Boudet. Marges. Bel état de conservation.

800 €

**Félix VALLOTTON**

Lausanne 1865 † Paris 1925

233 - *A Schumann*. 1893. H152(305)xL122(235)mm.

Bois original, sur papier vergé bleu MBM. Bord des marges insolé. Vallotton-Goerg, n°131. Signé des initiales en bas à droite dans la composition. Epreuve d'un tirage avant la publication dans la Revue Pan, contresignée à la mine de plomb par l'artiste.

1 800 €

**234 - *A Ibsen*. 1894.** H160(275)xL125(238)mm.

Bois original, sur papier vélin crème. Vallotton-Goerg, n°136. Signé des initiales en bas à droite dans la composition. Belle épreuve, avec marges, numérotée 16 et contresignée au crayon bleu par l'artiste.

1 800 €

Carle VERNET

Bordeaux 1758 † Paris 1836

235 - *Jeune cheval arabe*. H335xL465mm.

Lithographie originale, sur papier vélin. Marge légèrement coupée en haut. Signée en bas à droite dans la composition. Imprimée chez F. Delpech.

600 €

**236 - *Mameluck en repos*.** H335xL450mm.

Lithographie originale, sur papier vélin.

Signée en bas à gauche dans la composition.

Imprimée chez F. Delpech.

600 €

Maurice VLAMINCK

Paris 1876 † 1958

237 - *Portrait de femme*. 1924. H495xL323mm.

Lithographie originale, sur papier Japon.

Walterskirchen, n°174. Verney et Lemaesquier, La Galerie des Peintres-Graveurs, cat. d'exposition, Musée de Bayeux, 1999, n° 134. Très belle épreuve du I^{er} état sur II (avant la signature lithographiée), à bonnes marges, portant le cachet sec de la "Galerie des Peintres-Graveurs, Paris" (Lugt 1057b), numérotée 4 d'un tirage à 25 et signée au crayon par l'artiste.

800 €

XX EME SIECLE**Angel ALONSO**

Laredo (Cantabrie) 1923 † Paris 1994

Peintre français d'origine espagnole, ses œuvres s'articulent autour d'une réflexion sur la couleur et la matière.

238 - *Silex*. c.1959. H500xL650mm.

Aquarelle et encre originale, sur papier vélin

Johannot. Bel état de conservation. Œuvre réalisée quand l'artiste était à La Laurencie dans le Limousin (1956-1961).

800 €

239 - *Signes violets (Papillon)*. c.1959. H500xL650mm.

Aquarelle et encre originale, sur papier vélin

Johannot. Bel état de conservation. Œuvre réalisée quand l'artiste était à La Laurencie dans le Limousin (1956-1961).

800 €

240 - Signes violets (Chien). c.1959. H500xL650mm.
Aquarelle et encre originale, sur papier vélin
Johannot. Bel état de conservation. Œuvre réalisée
quand l'artiste était à La Laurencie dans le Limousin
(1956-1961).
800 €



241 - Composition verte et noire. c.1959. H500xL650mm.
Aquarelle et encre originale, sur papier vélin
Johannot. Bel état de conservation. Œuvre réalisée
quand l'artiste était à La Laurencie dans le Limousin
(1956-1961).
800 €

242 - Composition. (1) c.1959. H560xL770mm.
Dessin original à l'encre de chine, sur papier vélin
fort "Arches France". Signé des initiales de l'artiste.
4 000 €

243 - Composition. (2) c.1959. H560xL770mm.
Dessin original à l'encre de chine, sur papier vélin
fort "Arches France". Signé des initiales de l'artiste.
4 000 €

244 - Composition. (3) c.1959. H560xL770mm.
Dessin original à l'encre de chine, sur papier vélin
fort "Arches France". Signé des initiales de l'artiste.
4 000 €

245 - Composition grise et noire. c.1959. H370xL540mm.
Encre de chine et lavis original, sur papier vélin.
Signé des initiales de l'artiste. Bel état de
conservation.
2 500 €

246 - Composition jaune et noire. 1959. H500xL640mm.
Aquarelle et encre originale, sur papier Canson &
Montgolfier. Datée et signée des initiales de
l'artiste. Bel état de conservation.
2 500 €

247 - Composition verte et noire. 1959. H500xL640mm.
Aquarelle et encre originale, sur papier Canson &
Montgolfier. Datée et signée des initiales de
l'artiste. Bel état de conservation.
2 500 €

248 - Composition verte et noire. 1959. H500xL640mm.
Aquarelle et encre originale, sur papier Canson &
Montgolfier. Datée et signée des initiales de
l'artiste. Bel état de conservation.
2 500 €

249 - Composition rose et noire. 1959. H500xL640mm.
Aquarelle et encre originale, sur papier Canson &
Montgolfier. Datée et signée des initiales de
l'artiste. Bel état de conservation.
2 500 €

250 - Composition rouge et verte. 1960. H480xL630mm.
Gouache originale, sur papier vélin. Datée et signée
des initiales de l'artiste. Bel état de conservation.
3 000 €



251 - Composition Minérale. 1968. H560xL440mm
Technique mixte sur papier. Datée "Mai 68" en bas
à droite.

À partir de 1960 et pendant plus de vingt ans, Alonso se tiendra
pratiquement éloigné du marché de l'art. Il se consacre à la
peinture comme exigence spirituelle, toujours en contact avec la
terre et la nature. Ce sont des années intenses marquées par un
retour progressif vers l'essentiel qui se traduit surtout dans la
couleur et dans les matériaux. Il commence la série des grands
tableaux noirs composés à partir de poudre de charbon, de
végétaux brûlés, de paille, de feuillage, de terres qui confèrent au
tableau une consistance et une intensité unique. Simultanément il
crée d'autres œuvres sur bois, carton ou papier où il poursuit son
travail de recherche et de réflexion sur la couleur.
7 000 €

252 - Composition Minérale. 1968. H440xL560mm
Technique mixte sur papier. Monogrammée et
datée "AA mai 68" en bas à droite.

À partir de 1960 et pendant plus de vingt ans, Alonso se tiendra
pratiquement éloigné du marché de l'art. Il se consacre à la
peinture comme exigence spirituelle, toujours en contact avec la
terre et la nature. Ce sont des années intenses marquées par un
retour progressif vers l'essentiel qui se traduit surtout dans la
couleur et dans les matériaux. Il commence la série des grands
tableaux noirs composés à partir de poudre de charbon, de
végétaux brûlés, de paille, de feuillage, de terres qui confèrent au
tableau une consistance et une intensité unique. Simultanément il
crée d'autres œuvres sur bois, carton ou papier où il poursuit son
travail de recherche et de réflexion sur la couleur.
7 000 €

Antonio BERNI

Rosario (Argentine) 1905 † Buenos Aires 1981

Artiste plasticien argentin.

253 - [Nina]. 1961. H550xL345mm.

Lithographie originale, sur papier vélin crème.

Quelques traces de plis de manipulation. Epreuve, avec marges, numérotée 62 d'un tirage à 200, datée et signée au crayon violet par l'artiste.

2 000 €



D'après Georges BRAQUE

Argenteuil 1882 † Paris 1963

254 - Des Dieux et Déesses - Céphalé. 1971.

H385xL570mm.

Gaufrage, imprimée en brun et à l'or, sur papier vélin Arches "torchon", réalisé d'après les "Sculptures précieuses" de Georges BRAQUE, traduites par le lapidaire et joaillier Heger de Lowenfeld.

Extrait "Des Dieux et Déesses, ou hommage à Georges Braque et à ses sculptures précieuses", BRAQUE (Georges) & MALRAUX (André) & ALPHAND (Hervé), Paris et Bièvres, Pierre de Tartas, 1971. Edition à 520 exemplaires. Parfait état de conservation.

La réalisation des reliefs sur le papier nécessita la fonte de 22 sculptures précieuses de Georges Braque et l'éditeur, pour rendre l'aspect du papier plus sculptural, fit recouvrir les reliefs à l'or fin. 600 €



D'après Georges BRAQUE

Argenteuil 1882 † Paris 1963

255 - Des Dieux et Déesses - Thyria. 1971.

H570xL385mm (Double page).

Gaufrage, imprimée à l'or, sur papier vélin Arches "torchon", réalisé d'après les "Sculptures précieuses" de Georges BRAQUE, traduites par le lapidaire et joaillier Heger de Lowenfeld. Extrait "Des Dieux et Déesses, ou hommage à Georges Braque et à ses sculptures précieuses", BRAQUE (Georges) & MALRAUX (André) & ALPHAND (Hervé), Paris et Bièvres, Pierre de Tartas, 1971. Edition à 520

exemplaires. Texte imprimé en troisième page "Citer, pour terminer, cette pensée profonde de Georges Braque, pensée qui s'applique admirablement aux oeuvres qui vous sont présentées: "L'Art est une blessure qui devient une lumière"". Parfait état de conservation.

La réalisation des reliefs sur le papier nécessita la fonte de 22 sculptures précieuses de Georges Braque et l'éditeur, pour rendre l'aspect du papier plus sculptural, fit recouvrir les reliefs à l'or fin. 600 €

D'après Georges BRAQUE

Argenteuil 1882 † Paris 1963

256 - Des Dieux et Déesses - Pelias & Nélée. 1971.

H385xL570mm.

Gaufrage, imprimée à l'or, sur papier vélin Arches "torchon", réalisé d'après les "Sculptures précieuses" de Georges BRAQUE, traduites par le lapidaire et joaillier Heger de Lowenfeld. Extrait "Des Dieux et Déesses, ou hommage à Georges Braque et à ses sculptures précieuses", BRAQUE (Georges) & MALRAUX (André) & ALPHAND (Hervé), Paris et Bièvres, Pierre de Tartas, 1971. Edition à 520 exemplaires. Parfait état de conservation.

La réalisation des reliefs sur le papier nécessita la fonte de 22 sculptures précieuses de Georges Braque et l'éditeur, pour rendre l'aspect du papier plus sculptural, fit recouvrir les reliefs à l'or fin. 600 €



Marc CHAGALL

Vitebsk (Russie) 1887 † Saint-Paul-de-Vence 1985

257 - Bible, Bible, David sauvé par Michal & Booz se réveille et voit Ruth à ses pieds. 1956. H380xL540mm.

Lithographies originales, imprimées en couleurs, sur papier vélin. Mourlot, n°249 & 250. Lithographies originales en noir au verso (Mourlot 272 & 273).

Imprimée chez Mourlot. Tirage d'essai avec les marques de repérage dans les marges avant qu'elles ne soient coupées pour être publié dans la Revue Verve 37/38 par Tériade.

2 000 €

258 - Découverte de Chloé par Daphnis, de la série "Daphnis et Chloé". 1961. H420xL320mm.

Lithographie originale, imprimée en couleurs, sur papier Arches. Mourlot, n°311. Epreuve d'un tirage à 250 exemplaires, publié par Teriade Editeur à Paris. Imprimée chez Mourlot.

3 500 €



Eduardo CHILLIDA

San Sebastian 1924 † 2002

259 - La Nuit. (La Noche).

Gravure originale à l'eau-forte et aquarelle, sur papier vélin Arches. Van der Koolen Vol. IV n°95011.

Belle épreuve, à bonnes marges, numérotée 1 d'un tirage de tête à 15 et signée au crayon gris par l'artiste. Pour "Le plus beau cadeau". Ed. A.C.P.Y, Parly, imprimée en 1995.

4 500 €

Michel CIRY

La Baule 1919 † Varengeville-sur-Mer 2018

260 - Arlequin songeur. 1981. H247(500)xL313(560)mm.

Eau-forte originale, sur papier vélin BFK Rives (France). Belle épreuve, à bonnes marges, numérotée 48 d'un tirage à 90, datée et signée à l'encre par l'artiste.

400 €



Guillaume van Beverloo dit, CORNEILLE

Liège 1922 † Auvers-sur-Oise 2010

261 - Portrait de femme avec oiseau. 1987.

H155(398)xL255(510)mm.

Aquarelle originale, imprimée en couleurs, sur papier vélin Arches (France). Belle épreuve, à bonnes marges, annotée "HC" (Hors commerce), datée et signée au crayon par l'artiste. Tirage à 60 épreuves signées et quelques H.C. Parfait état de conservation.

250 €

Salvador DALI

Port Lligat (Catalogne) 1904 † 1989

262 - Le Christ. 1964. H390(650)xL295(497)mm.

Eau-forte originale, sur papier vélin BFK Rives.

Légères petites traces d'ancien montage au verso et rares petites rousseurs en pied dans la marge.

Michler & Löpsinger, n°98. Imprimée par les Ateliers Rigal. Très belle épreuve, à bonnes marges,

numérotée 80 d'un tirage à 125, signée au crayon par l'artiste.

4 500 €



263 - Huit Péchés Capitaux: La colère. 1966-1967.

H188(445)xL140(310)mm.

Gravure originale à l'aquarelle, imprimée en couleurs, sur papier vélin Rives. Michler et Löpsinger, n°165. Imprimée chez Rigal à Fontenay-aux-Roses. De la série "Les Huit péchés capitaux". Belle épreuve d'artiste, à bonnes marges, signée au crayon.

1 000 €

264 - Huit Péchés Capitaux: La gourmandise. 1966-

1967. H188(445)xL140(310)mm.

Gravure originale à l'aquarelle, imprimée en couleurs, sur papier vélin Rives. Michler et Löpsinger, n°161. Imprimée chez Rigal à Fontenay-aux-Roses. De la série "Les Huit péchés capitaux". Belle épreuve, à bonnes marges, numérotée 101/125 et signée au crayon par l'artiste.

1 000 €

265 - Huit Péchés Capitaux: L'envie. 1966-1967.

H188(445)xL140(310)mm.

Gravure originale à l'aquarelle, imprimée en couleurs, sur papier vélin Rives. Michler et Löpsinger, n°166. Imprimée chez Rigal à Fontenay-aux-Roses. De la série "Les Huit péchés capitaux". Belle épreuve, à bonnes marges, numérotée 101/125 et signée au crayon par l'artiste.

1 000 €

266 - Huit Péchés Capitaux: L'orgueil. 1966-1967.

H188(445)xL140(310)mm.

Gravure originale à l'aquarelle, imprimée en couleurs, sur papier vélin Rives. Michler et Löpsinger, n°167. Imprimée chez Rigal à Fontenay-aux-Roses. De la série "Les Huit péchés capitaux". Belle épreuve, à bonnes marges, numérotée 101/125 et signée au crayon par l'artiste.

1 000 €

267 - La Quête du Graal: Viviane and Lancelot. 1975.
H395(450)xL265(327)mm.

Gravure originale à l'eau-forte et à la pointe sèche, imprimée en couleurs, sur papier vélin. Michler et Löpsinger, n°778 - 789 De la série de 12 planches "La Quête du Graal". Belle épreuve, à bonnes marges, numérotée 164/249 et signée au crayon par l'artiste.
1 000 €

268 - La Quête du Graal: La Dame de Malehaut. 1975.
H395(450)xL270(330)mm.

Gravure originale à l'eau-forte et à la pointe sèche, imprimée en couleurs, sur papier vélin. Michler et Löpsinger, n°783. De la série de 12 planches "La Quête du Graal". Belle épreuve d'artiste, à bonnes marges, signée au crayon gris.
1 000 €

269 - La Quête du Graal: La tombe de Lancelot. 1975.
H395(450)xL265(325)mm.

Gravure originale à l'eau-forte et à la pointe sèche, imprimée en couleurs, sur papier vélin. Michler et Löpsinger, n°780. De la série de 12 planches "La Quête du Graal". Belle épreuve d'artiste, à bonnes marges, signée au crayon gris.
1 000 €

270 - Tristan et Iseult: Frère Ogrin, l'Ermite. 1970.
H400(450)xL270(325)mm.

Pointe sèche originale, imprimée en couleurs, sur papier vélin Arches. Michler et Löpsinger, n°416. Imprimée chez Rigal à Fontenay-aux-Roses. De la série de 21 planches "Tristan et Iseult". Belle épreuve d'un tirage de luxe, à bonnes marges, portant le timbre sec de l'éditeur Jean Schneider, numérotée III/XXV et signée au crayon gris par l'artiste.
1 000 €

271 - Tristan et Iseult: Le Roi Marc. 1970.
H400(450)xL270(323)mm.

Pointe sèche originale, imprimée en couleurs, sur papier vélin Arches. Deux infimes éraflures à droite. Michler et Löpsinger, n°407. Imprimée chez Rigal à Fontenay-aux-Roses. De la série de 21 planches "Tristan et Iseult". Belle épreuve d'artiste, à bonnes marges, portant le timbre sec de l'éditeur Jean Schneider et signée au crayon.
1 000 €

272 - Tristan et Iseult: Le géant Beliagog. 1970.
H400(450)xL270(325)mm.

Pointe sèche originale, imprimée en couleurs, sur papier vélin Arches. Michler et Löpsinger, n°421. Imprimée chez Rigal à Fontenay-aux-Roses. De la série de 21 planches "Tristan et Iseult". Belle épreuve d'un tirage de luxe, à bonnes marges, portant le timbre sec de l'éditeur Jean Schneider, numérotée XVIII/XXV et signée au crayon par l'artiste.
1 000 €

273 - Tristan et Iseult: Le camp du Roi Marc. 1970.
H400(450)xL270(325)mm.

Pointe sèche originale, imprimée en couleurs, sur papier vélin Arches. Michler et Löpsinger, n°417. Imprimée chez Rigal à Fontenay-aux-Roses. De la série de 21 planches "Tristan et Iseult". Belle épreuve d'un tirage de luxe, à bonnes marges, portant le timbre sec de l'éditeur Jean Schneider, numérotée III/XXV et signée au crayon par l'artiste.
1 000 €

Erik DESMAZIERES

Né à Rabat en 1948. Actif à Paris depuis 1972.

274 - Une conspiration. 1974. H138(198)xL118(160)mm.

Eau-forte originale, sur papier vélin. Fitch, n°13. Belle épreuve, avec marges, datée et signée au crayon gris par l'artiste.
350 €

Henri Emile Benoît MATISSE

Cateau-Cambrésis 1869 † Nice 1954

275 - Programme "Lyre et Palette", 6 rue Huyghens, XIVème, Concert privé du Jeudi 8 Juin 1916. 4p. double page 28 x 21,8mm, plié.

Couverture illustrée d'un portrait de Melchers par Matisse, signé « Henri-Matisse » au crayon.

Une courte déchirure au niveau du pli et quelques rousseurs.

Le compositeur suédois Henrik Melcher Melchers (1882-1961) prend avec ce concert et pour plusieurs mois la direction musicale de « Lyre et Palette », et interprète ici ses propres œuvres, en compagnie notamment de Berta Golden-son (chant), de Gaston Poulet (violon) et surtout de Germaine Tailleferre, qui marque la première apparition d'un musicien du futur « Groupe des Six » au sein de l'atelier. Le programme est vendu, pour la dernière fois, au profit de « L'Appui aux Artistes ».
2 400 €



276 - Végétaux & Fleurs de neige. 1952. H380xL560mm.

Lithographies, imprimées en couleurs, sur papier vélin. Signées et datées dans les compositions. Planches non coupées. Tirage à part, avec les titres au verso, avant la parution dans la revue Verve 35/36 publiée par Tériade (dont les planches ne mesurent plus que H355xL260mm). Bel état de conservation.
1 500 €

277 - Nu bleu, La chevelure. 1952. H360xL265mm.

Lithographie d'après ses découpages et gouache, sur papier vélin. Matisse Cuts-outs, Taschen, p.314. Signée et datée dans la composition. Tirage à part avant la parution dans la revue Verve publié par Tériade en 1958.

De la série "Nus Bleus" " réalisée à l'hôtel Regina de Nice au printemps 1952.

800 €



278 - Nu bleu IV. 1952. H360xL265mm.

Lithographie d'après ses découpages et gouache, sur papier vélin. Signée et datée dans la composition. Tirage à part avant la parution dans la revue *Verve* publié par Tériade en 1958. De la série "Nus Bleus" réalisée à l'hôtel Regina de Nice au printemps 1952. Nu bleu IV ne mérite pas son numéro, car il est celui qui a donné naissance, par sa gestation complexe des volumes, à tous les autres. Héritant de Cézanne, Matisse considère le bleu comme la couleur du volume et de la distance. Les vides qui marquent les articulations du corps, tout en unifiant par la ligne les parties fragmentées, procurent à l'ensemble un effet de relief. Enfin, la simplification des formes rappelle la stylisation du corps dans la sculpture africaine, que Matisse collectionne dès le début de sa carrière. Le corps semble prendre forme au cœur d'un espace sans limite, ce qui lui confère un caractère monumental. La série des Nus Bleus témoigne de l'aboutissement d'une réflexion et d'une recherche sur la figure dans l'espace qui ont occupé Matisse tout au long de sa vie.

1 200 €

279 - Isaïa & Tahiti. 1938. H282(480)xL223(390)mm & H283xL197mm. H480xL390mm.

Linogravures originales, imprimées en noir, recto-verso sur papier vélin crème. Épreuve insolée, quelques rousseurs claires et trace de mouillure en pied. Henri Matisse L'Œuvre gravé, Exposition Barin Trust Inc Tokyo & Bibliothèque Nationale de France, 1995, p.140, n°76 (pour la première). Duthuit, n°715 (pour la seconde). Non signées et non numérotées, probablement des tirages d'essai. Marges des deux côtés.

En 1938, Matisse commence à pratiquer la gravure sur linoléum et en tire des effets saisissants d'images blanches sur fond noir. En quelques mois, il en grave trente-huit. Il reprend ce procédé en 1940, notamment pour des illustrations ou des affiches.

8 000 €



Jean Adrien MERCIER

Angers 1899 † 1995

280 - L'église Santa Maria della Salute de Venise.

1956. H303xL490mm. Aquarelle originale, sur papier cartonné "Whatmann 1er choix". Située "La Salute", datée et signée par l'artiste.

Jean-Adrien Mercier était aussi bien peintre qu'illustrateur et décorateur qu'affichiste. Huile, gouache, aquarelle, lithographie, gravure sur bois, pochoir, peinture sur porcelaine... Il a pratiqué toutes les techniques artistiques, mais a surtout privilégié l'aquarelle.

3 000 €



Joan MIRO

Barcelone 1893 † Palma de Majorque 1983

281 - [Composition]. 1959-1961. H315xL240mm pour le sujet (feuille pliée). H315xL480mm pour la feuille.

Gravure originale à l'eau-forte et à l'aquatinte, imprimée en couleurs, sur papier Japon. Belle épreuve annotée "HC" (Hors commerce) et signée au crayon gris par l'artiste, avant la publication pour "Yvon Taillandier, Miro, 1959-61, Pierre Matisse Gallery, New York, 1961". Bel état de conservation.

4 500 €

282 - Le plus beau cadeau. 1973.

Gravure originale à l'eau-forte et à l'aquatinte, imprimée en couleurs, sur papier Japon. Tirage de tête pour "Le plus Beau Cadeau" (Poésies d'enfants non-voyants". Belle épreuve de l'état définitif, numérotée 1/15 et signée au crayon gris par l'artiste.

8 000 €

Philippe MOHLITZ

Né à Bordeaux en 1941.

283 - La barricade. 1971. H265(375)xL195(283)mm.

Burin original, sur papier vélin. Signée à la pointe en bas à droite dans la composition. Belle épreuve, à bonnes marges, numérotée 34 d'un tirage à 50, datée et contresignée au crayon gris par l'artiste.

600 €



284 - La noyée du canal. 1972. H148(250)xL195(327)mm.
Burin original, sur papier vélin. Belle épreuve, à
bonnes marges, numérotée 35 d'un tirage à 60, datée
et signée au crayon gris par l'artiste.
400 €

Mordecai MOREH

Né à Bagdad (Irak) en 1937.

En 1952, il émigre en Israël. De 1955 à 1959, il étudie aux Beaux-
Arts de Bezalel à Jérusalem, de 1960 à 1962 aux Beaux-Arts à
Florence et de 1962 à 1969, aux Beaux-Arts à Paris. Il vit
actuellement à Paris.

285 - Lait de Vierge (Rhinocéros). 1988.

H575(625)xL765(900)mm.

Gravure originale à l'eau-forte et à la pointe sèche,
sur papier vélin BFK Rives. Deux infimes petites
éraflures sous le rhinocéros du haut. Signée et datée
à la pointe dans la composition en haut à gauche.
Très belle épreuve, à bonnes marges, numérotée 21
d'un tirage à 90, titrée en français et en hébreu, et
contresignée au crayon par l'artiste.
800 €



286 - Capricorne. H125(190)xL167(205)mm.
Pointe sèche originale, sur papier vélin. Signée à la
pointe en haut à gauche dans la composition. Belle
épreuve, avec marges, numérotée XXXIII/LXXV et
contresignée au crayon par l'artiste.
500 €

287 - (Petit oiseau). H150(205)xL125(190)mm.
Pointe sèche originale, sur papier vélin. Signée à la
pointe en haut à droite dans la composition. Belle
épreuve, avec marges, numérotée XL/LXXV et
contresignée au crayon par l'artiste.
500 €

288 - Les oiseaux dans la nuit. H237(450)xL290(560)mm.
Gravure originale à l'eau-forte et à l'aquatinte,
imprimée en couleurs au repérage, sur papier vélin
BKF Rives (France). Belle épreuve, à bonnes
marges, titrée, numérotée 42/60 et signée au crayon
gris par l'artiste.
500 €



Pablo PICASSO

Malaga (Espagne) 1881 † 1973

289 - Tête de femme, Face et Profil. 1925.

H128(280)xL117(225)mm.

Lithographie, imprimée en noir, sur papier Japon
fort. Mourlot, n°XX. Imprimée par Engelman et
publiée par les Éditions des Quatre Chemins en 1926,
à Paris. Belle épreuve avec marges.
3 000 €



290 - Deux danseurs assis. 1925. H275(400)xL188(300)mm.
Eau-forte originale, sur papier vélin Rives. Signée à
la pointe en bas à gauche dans la composition. Belle
épreuve, avec marges, numérotée 200 d'un tirage à
300 au crayon gris, pour "Ballet Serge Lifar (Paris
Opera)".
800 €

291 - La petite colombe. 1949. H320xL245mm.
Lithographie originale, sur papier vélin crème.
Mourlot, n°174. Picasso a conçu cette lithographie
pour le frontispice du Volume I de l'ouvrage "Picasso
Lithographe, Catalogue établi par Fernand Mourlot,
Tome I, 1919-1947", André Sauret, Editions du livre, à
Monte-Carlo. Bel état de conservation.
600 €

**292 - La Comédie humaine: 26.1.54. (Woman playing
with a monkey). c.1954.** H285xL373mm.
Photolithographie, imprimée en couleurs, sur papier
vélin crème. Datée dans la composition. De la série
"La Comédie Humaine" imprimée par Mourlot Frères
pour la Revue Verve. Belle épreuve, avec marges,
portant le cachet sec "Ed. Verve" (Tériade).
1 000 €

**293 - La Comédie humaine: 3.2.54 II. (La femme et le
peintre). c.1954.** H265xL355mm.
Lithographie, imprimée en couleurs, sur papier vélin
crème. Datée dans la composition. De la série "La
Comédie Humaine" imprimée par Mourlot Frères
pour la Revue Verve. Belle épreuve, avec marges,
portant le cachet sec "Ed. Verve" (Tériade).
1 000 €

294 - La Comédie humaine: 27.1.54 I. c.1954.
H270xL373mm.
Lithographie, imprimée en couleurs, sur papier vélin
crème. Datée dans la composition. De la série "La
Comédie Humaine" imprimée par Mourlot Frères

pour la Revue Verve. Belle épreuve, avec marges, portant le cachet sec "Ed. Verve" (Tériade).
1 000 €

295 - La Comédie humaine: 29.1.54 III. c.1954.

H280xL380mm.

Lithographie, imprimée en couleurs, sur papier vélin crème. Datée dans la composition. De la série "La Comédie Humaine" imprimée par Mourlot Frères pour la Revue Verve. Belle épreuve, avec marges, portant le cachet sec "Ed. Verve" (Tériade).
1 000 €

296 - La Comédie humaine: 30.1.54 I. c.1954.

H280xL370mm.

Lithographie, imprimée en couleurs, sur papier vélin crème. Datée dans la composition. De la série "La Comédie Humaine" imprimée par Mourlot Frères pour la Revue Verve. Belle épreuve, avec marges, portant le cachet sec "Ed. Verve" (Tériade).
1 000 €

297 - La Comédie humaine: 27.1.54 V. c.1954.

H275xL375mm.

Lithographie, imprimée en couleurs, sur papier vélin crème. Datée dans la composition. De la série "La Comédie Humaine" imprimée par Mourlot Frères pour la Revue Verve. Belle épreuve, avec marges, portant le cachet sec "Ed. Verve" (Tériade).
1 000 €

298 - La Comédie humaine: 27.1.54 XIV. c.1954.

H280xL378mm.

Lithographie, imprimée en couleurs, sur papier vélin crème. Datée dans la composition. De la série "La Comédie Humaine" imprimée par Mourlot Frères pour la Revue Verve. Belle épreuve, avec marges, portant le cachet sec "Ed. Verve" (Tériade).
1 000 €

299 - La Comédie humaine: 30.1.54 II. c.1954.

H270xL380mm.

Lithographie, imprimée en couleurs, sur papier vélin crème. Datée dans la composition. De la série "La Comédie Humaine" imprimée par Mourlot Frères pour la Revue Verve. Belle épreuve, avec marges, portant le cachet sec "Ed. Verve" (Tériade).
1 000 €

300 - La Comédie humaine: 30.1.54 III. c.1954.

H280xL370mm.

Lithographie, imprimée en couleurs, sur papier vélin crème. Datée dans la composition. De la série "La Comédie Humaine" imprimée par Mourlot Frères pour la Revue Verve. Belle épreuve, avec marges, portant le cachet sec "Ed. Verve" (Tériade).
1 000 €

301 - La Comédie humaine: 31.1.54 II. c.1954.

H270xL380mm.

Lithographie, imprimée en couleurs, sur papier vélin crème. Datée dans la composition. De la série "La

Comédie Humaine" imprimée par Mourlot Frères pour la Revue Verve. Belle épreuve, avec marges, portant le cachet sec "Ed. Verve" (Tériade).
1 000 €

302 - La Danseuse de ballet. 1954. H310xL225mm.

Lithographie, imprimée en couleurs, sur papier vélin. Bloch, n°767. Mourlot, n°259. Signée en bas à droite dans la composition. Bel état de conservation.
2 000 €

303 - Portrait d'homme (Notre Dame de Vie). 1966.

H345(435)xL275(378)mm.

Linogravure originale, imprimée en noir et blanc, sur papier vélin crème. Traces d'ancien montage au verso et bord des marges légèrement insolé. Datée "16.2.66" en haut à droite dans la composition. Publiée par Editions Cercle d'Art, à Paris. Belle épreuve, avec marges, numérotée 25/150 et signée au crayon par l'artiste.
8 000 €



Yvon TAILLANDIER

Paris 1926 † Avignon 2018

304 - Kapitipède sur antiphonaire XVIII. 2015.

H440xL300mm.

Sérigraphie, imprimée en noir et rouge, sur une ancienne page d'antiphonaire. Papier vergé. Numérotée 16/25 et signée au crayon par l'artiste.
200 €

305 - Kapitipède sur antiphonaire XVIII. 2015.

H440xL300mm.

Sérigraphie, imprimée en noir, sur une ancienne page d'antiphonaire. Papier vergé. Numérotée 3/25 et signée au crayon par l'artiste.
200 €

306 - Kapitipède sur antiphonaire XVIII. 2015.

H440xL300mm.

Sérigraphie, imprimée en noir et bleu, sur une ancienne page d'antiphonaire. Papier vergé. Numérotée 8/10 et signée au crayon par l'artiste.
200 €

307 - Kapitipède sur antiphonaire XVIII. 2015.

H440xL300mm.

Sérigraphie, imprimée en rouge, sur une ancienne page d'antiphonaire. Papier vergé. Annotée "ea" (épreuve d'artiste) et signée au crayon par l'artiste. 200 €



308 - Kapitipède sur antiphonaire XVIII. 2015.

H440xL300mm.

Sérigraphie, imprimée en noir, sur une ancienne page d'antiphonaire. Papier vergé. Numérotée 18/20 et signée au crayon par l'artiste. 200 €

Pierre-Yves TREMOIS

Né à Paris en 1921.

Membre de l'Académie des beaux-arts.

309 - Hypnos. 1970. H335(565)xL217(375)mm.

Gravure originale à l'eau-forte et à l'aquatinte, sur papier vélin BFK Rives. Belle épreuve, à bonnes marges, portant le cachet sec de l'éditeur Lacouriere (Paris), numérotée 47 d'un tirage à 80, datée et signée par l'artiste. 300 €



310 - Le singe. 1970. H358(565)xL200(375)mm.

Gravure originale à l'eau-forte et à l'aquatinte, sur papier vélin BFK Rives. Datée "18 XII 67" à la pointe dans la composition. Belle épreuve d'artiste, à bonnes marges, annotée "EA-XV", datée et signée par l'artiste. 300 €

311 - La jeune fille au bouledogue. 1975.

H410(530)xL540(760)mm.

Gravure originale à l'eau-forte, roulette et aquatinte, sur papier simili Japon fort. Epreuve d'essai, avec

marges, numérotée 2, datée et signée à l'encre noire par l'artiste. Bel état de conservation.

400 €

Mikio WATANABE

Graveur Japonais, né à Yokohama en 1954.

312 - Sirène II. 2002. H100(280)xL190(380)mm.

Gravure originale à la manière noire, sur papier vélin. Belle épreuve, à bonnes marges, numérotée 63 d'un tirage à 90, titrée, datée et signée au crayon par l'artiste.

400 €



313 - Converser. 2006. H80(250)xL125(300)mm.

Gravure originale, imprimée en couleurs, sur papier vélin. Belle épreuve, à bonnes marges, numérotée 50 d'un tirage à 60, titrée, datée et signée au crayon par l'artiste.

400 €

314 - Bittacus. 2006. H80(248)xL120(300)mm.

Gravure originale, imprimée en couleurs, sur papier vélin. Belle épreuve, à bonnes marges, numérotée 43 d'un tirage à 60, titrée, datée et signée au crayon par l'artiste.

400 €

315 - Frisson. 2008. H65(250)xL150(330)mm.

Gravure originale à la manière noire, sur papier vélin. Belle épreuve, à bonnes marges, numérotée 63 d'un tirage à 90, titrée, datée et signée au crayon par l'artiste.

400 €

316 - Fossile. 2010. H125(275)xL195(390)mm.

Gravure originale à la manière noire, sur papier vélin. Belle épreuve, à bonnes marges, numérotée 34 d'un tirage à 90, titrée, datée et signée au crayon par l'artiste.

400 €

317 - Héron I. 2012. H125(288)xL200(380)mm.

Gravure originale, imprimée en couleurs, sur papier vélin. Belle épreuve, à bonnes marges, numérotée 67 d'un tirage à 90, titrée, datée et signée au crayon par l'artiste.

400 €

318 - Feathered light IV. 2013. H125(330)xL65(250)mm.

Gravure originale à la manière noire, sur papier vélin. Belle épreuve, à bonnes marges, numérotée 66 d'un tirage à 90, titrée, datée et signée au crayon par l'artiste.

400 €

Prochainement, nous serons présents sur les Salons suivants

Avril 2019

THE LONDON ORIGINAL PRINT FAIR

du 25 au 28 Avril 2019

ROYAL ACADEMY OF ARTS

Burlington House, Piccadilly, Londres

Juin 2019

SALON DU MONT DES ARTS, BRUXELLES

Livres anciens & rares, Estampes

du jeudi 13 au samedi 15 juin 2019

Palais des Académies, Bruxelles

6 bis rue de Châteaudun 75009 PARIS

Tél : + 33 (0)1 42 81 41 16

Site : www.estampesmartinez.fr

E-mail : martinezd@noos.fr

Suivez nos actualités sur notre page Facebook

www.facebook.com/GalerieMartinezD/