

# ESTAMPES ANCIENNES & MODERNES

## CATALOGUE XXIX



**GALERIE MARTINEZ D.**

Paris - Juin 2020



**L'authenticité des estampes est absolument garantie.**

Les mesures sont exprimées en millimètres,  
la première pour la hauteur, la seconde pour la largeur.  
La feuille est mesurée dans son ensemble pour les bois et les lithographies.  
Les marges sont données de façon indicative.  
L'expression « bonnes marges » désigne la feuille dans son intégralité.

**CONDITIONS DE VENTE**

Au comptant. Les prix sont nets et établis en euros.  
Les expéditions sont faites à compte ferme, après réception du règlement.  
L'emballage est gratuit, les frais de port et d'assurance à la charge du destinataire.  
Paiement par carte bancaire, virement ou chèque accepté.

**TERMS OF SELL**

*Firms orders only. Prices are in euros and include standard packing,  
but not shipping or insurance costs.  
Items will be shipped on receipt of payment.  
Payment by Visa, Master Card or wire transfer accepted.*

**L'intégralité du catalogue est présentée sur notre site Internet**  
**[www.estampesmartinez.fr](http://www.estampesmartinez.fr)**

**Toutes les œuvres sont visibles à la galerie.**

**6 bis rue de Châteaudun 75009 PARIS**

**Tél : + 33 (0)1 42 81 41 16**

**Site : [www.estampesmartinez.fr](http://www.estampesmartinez.fr)**

**E-mail : [galeriemartinezd@gmail.com](mailto:galeriemartinezd@gmail.com)**

**Horaires : Du lundi au vendredi de 11h à 17h**

## ECOLE DU NORD

### Heinrich ALDEGREVER

Paderborn 1502 † 1558

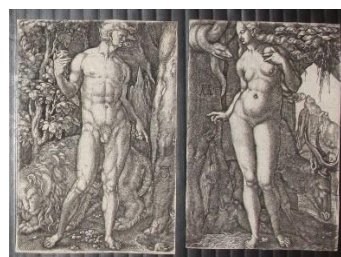
**1 - Couple dansant. De la suite "Les Grands danseurs de noce". 1538.** H116xL78mm. Burin original. Coupé au sujet, deux déchirures restaurées à l'angle supérieur gauche, angle inférieur droit refait, rares rousseurs et petites restaurations. Hollstein, n°170. Planche 11 de la suite de 12 pièces "Les Grands danseurs de noce". Signé du monogramme de l'artiste et datée en haut à gauche dans la composition. Epreuve de l'état unique, sur papier vergé (sans filigrane).  
800 €

**2 - Hercule étouffe le géant Antée. De la suite "Les Travaux d'Hercule". 1550.** H107(109)xL70(72)mm. Burin original. Deux petites traces d'ancien montage au verso. New Hollstein, n°88. Planche 6 de la suite de 13 pièces "Les Travaux d'Hercule". Signé du monogramme de l'artiste et datée en haut à gauche dans la composition. Belle épreuve de l'état unique, sur papier vergé (sans filigrane). Fines marges. Belle impression.  
800 €

**3 - Ornement issu du corps d'un faune. 1552.** H142(195)xL46(78)mm. Burin original. Une courte déchirure restaurée à droite, épreuve finement doublée sur Japon et réemmargée. Hollstein, n°284. Signé du monogramme de l'artiste et datée en haut dans la composition. Epreuve de l'état unique, sur papier vergé (sans filigrane), portant la marque de collection rouge de Henri Ledoux (XXe siècle, Paris, "La marque H L dans un cœur est attribuée à Henri Ledoux, collectionneur de lettres autographes, de dessins et d'estampes"), Lugt 4052. Belle impression.  
1 200 €

**4 - Deux puttis soutiennent un piédestal sur lequel un satyre ailé joue de la cornemuse. H76xL29mm.** Burin original. Coupé à la limite et à l'intérieur du sujet. Hollstein, n°210. Signé du monogramme de l'artiste en haut à droite dans la composition. Epreuve de l'état unique, sur papier vergé (sans filigrane), portant au verso une marque de collection bleue non identifiée, probablement celle de Johann Balthasar Bullinger l'ancien (1713†1793), Suisse (Lugt 3292). Belle impression.  
800 €

**5 - Adam et Eve.** H93xL65mm & H92xL63mm. Paire de deux gravures originales au burin. Coupées sur la marque du cuivre ou au sujet, petites traces d'ancien montage au verso de chacune et angle supérieur droit refait pour "Adam". Hollstein, n°344 & 345. Signées du monogramme de l'artiste. Epreuves très légèrement tardives de l'état unique, sur papier vergé (sans filigrane). Belles impressions.  
3 500 €



### Cornélis CORT

Hoorn 1533 † Rome 1578

**6 - La Pauvreté engendre l'Humilité (Inopia). 1564.** H223(225)xL294(296)mm. Burin d'après Maarten van Heemskerck (Heemskerk 1494 ou 1498 † Haarlem 1574). Deux petites traces d'ancien montage au verso légèrement visibles au recto dans les angles supérieurs, infimes traces de manipulation et deux lettres (L.O) inscrites à l'encre brune en bas à droite dans la composition. Riggs, n°146. New Hollstein Dutch, n°152. Hollstein (Heemskerck), Tome VIII, n°133. L'oeuvre gravé de Cornelis Cort, Graveur hollandais 1533-1578, pp. 213-214. Planche 6 de la suite de 9 pièces "Le cycle des vicissitudes humaines". Epreuve sans adresse mais probablement publiée par Hieronymus Cock (Anvers vers 1510 † 1570), sur papier vergé filigrané (Tête de fou, trois petits ronds et le chiffre 4). Fines marges. Les dessins préliminaires de Marteen van Heemskerck pour les neuf estampes, datés de 1562-1563, sont conservés au Staten Museum for Kunst du Danemark. La série a été publiée trois fois : en 1564 par Hieronymus Cock, puis par Théodore Galle et enfin par Johannes Galle. Le British Museum et le Metropolitan Museum conserve chacun cette même épreuve.  
800 €





### Simon FRISIUS

Harlingen (Pays-Bas) c.1575 † La Haye 1629

#### **7 - Portrait de Joachim Bueckelaer (Peintre flamand, Anvers c.1533 † 1574) 1610.**

H195(216)xL123(142)mm. Burin original. Hollstein (Frisius), n°148. Monogrammée "Hh. exc" dans la composition. Epreuve de la première édition sur papier vergé filigrané (Grand aigle), publiée par H. Hondius et portant au verso la marque de collection "L.A. de Vries" (Lugt non décrit). Marges. Planche faisant partie de la série de portraits "Pictorum aliquot celebrium, præcipuè Germaniæ Inferioris, effigies", important travail dont Van Dyck se servit pour les planches de son Iconographie. 300 €

### Melchior LORCK

Flensburg (Allemagne) 1527 † Copenhague c.1583.

Peintre et graveur de la Renaissance d'origine dano-germanique. Son œuvre graphique représente sur le plan historiographique les plus importantes archives visuelles sur la vie en Turquie ottomane au XVI<sup>ème</sup> siècle.

#### **8 - Batteur sur un chameau richement drapé. 1576.**

H206xL171mm. Bois original. Papier épidermé au-dessus de la bosse du dromadaire, épreuve anciennement doublée et collée par les angles sur un papier vélin. Hollstein German, n°59. D'une série de 127 planches représentant les costumes, harnachements des chevaux et les architectures des Turcs, tirées de dessins effectués au cours de voyages en Turquie entre 1570 et 1582. Monogramme de l'artiste et date "1576" gravés en haut à gauche dans la planche. Epreuve sur papier vergé. Petites marges.

Melchior Lorcks a rapporté de ses voyages dans un Empire Ottoman à l'époque lointain et mal connu des dessins effectués de manière sèche et précise, qui évoquent quelque peu Dürer, contemporain de l'artiste. 850 €



#### **9 - Un chevalier à cheval; avec les ailes d'un grand oiseau sur son casque et son bouclier; le cheval avec une peau de lion comme toile de selle. 1576.**

H243xL157mm. Bois original. Epreuve anciennement doublée et collée par les angles sur un papier vélin, petit pli d'impression en bas à droite, quelques taches et papier épidermé sur la droite.

Hollstein German, n°59. D'une série de 127 planches représentant les costumes, harnachements des chevaux et les architectures des Turcs, tirées de dessins effectués au cours de voyages en Turquie entre 1570 et 1582. Monogramme de l'artiste et date "1576" gravés en haut à droite dans la planche. Epreuve sur papier vergé. Petites marges. Melchior Lorcks a rapporté de ses voyages dans un Empire Ottoman à l'époque lointain et mal connu des dessins effectués de manière sèche et précise, qui évoquent quelque peu Dürer, contemporain de l'artiste. 850 €

#### **10 - Un cavalier avec une grande double bannière; de profil à droite; vêtu d'un manteau à capuchon et portant des éperons. 1576. H245xL160mm.**

Bois original. Epreuve anciennement doublée et collée par les angles sur un papier vélin, une courte déchirure restaurée sur le bord supérieur et quelques taches. Hollstein German, n°59. D'une série de 127 planches représentant les costumes, harnachements des chevaux et les architectures des Turcs, tirées de dessins effectués au cours de voyages en Turquie entre 1570 et 1582. Monogramme de l'artiste et date "1576" gravés en haut à droite dans la planche. Epreuve sur papier vergé. Petites marges.

Melchior Lorcks a rapporté de ses voyages dans un Empire Ottoman à l'époque lointain et mal connu des dessins effectués de manière sèche et précise, qui évoquent quelque peu Dürer, contemporain de l'artiste. 850 €

#### **11 - Une femme tartare à cheval; de profil à gauche; portant une cape avec un voile couvrant son visage; accompagné de deux enfants également masqués assis dans des paniers en bois fixés à la selle. 1582.**

H170xL150mm. Bois original. Angles droits supérieur et inférieur refaits et quelques taches, épreuve anciennement doublée et collée par les angles sur un papier vélin. Hollstein German, n°59. D'une série de 127 planches représentant les costumes, harnachements des chevaux et les architectures des Turcs, tirées de dessins effectués au cours de voyages en Turquie entre 1570 et 1582.

Monogramme de l'artiste gravé en haut à droite et date "1582" en haut à gauche dans la planche. Epreuve sur papier vergé. Filet de marges. Melchior Lorcks a rapporté de ses voyages dans un Empire Ottoman à l'époque lointain et mal connu des dessins effectués de manière sèche et précise, qui évoquent quelque peu Dürer, contemporain de l'artiste. 850 €

## MONOGRAMMISTE I.C

Graveur et orfèvre allemand, actif à Cologne à la fin du XV<sup>ème</sup> siècle. Copiste de Schongauer.

### 12 - *La résurrection de Jésus Christ*. c.1500.

H165xL122mm. Burin d'après Martin Schongauer (Colmar c.1450 † Vieux-Brisach 1491). Coupée au trait carré en haut, sur la marque du cuivre à droite et fines marges pour les deux autres côtés, épreuve anciennement collée par les angles sur un papier vergé. Date "1511" manuscrite au-dessus du monogramme et date "1541" manuscrite à l'angle supérieur droit dans la composition.

Nagler, Monogrammistes, vol. III, n°2060.

Bartsch, Tome VI, n°12. Hollstein (German), n°30b.

De la suite de 12 planches "La Passion" d'après

Martin Schongauer. Epreuve sur papier vergé.

Signé du monogramme "I.C" en bas dans la planche.

1 500 €



## Harmenszoon van Rijn REMBRANDT

Leyde 1606 † Amsterdam 1669

### 13 - *Rembrandt aux cheveux crépus*. c.1630.

H57(59)xL50(52)mm. Eau-forte originale. Déchirures renforcées à droite, tache à droite du bras. Bartsch, n°1. Nowell-Usticke (RRR+). New Hollstein, n°66. Rare épreuve du II<sup>ème</sup> état sur II, sur papier vergé. Signée à la pointe du monogramme de l'artiste.

Petites marges.

15 000 €

## Pieter SCHENCK

Elberfeld 1660 † Amsterdam 1718

### 14 - *James Francis Edwards, Prince de Galles*.

c.1690. H248(380)xL186(240)mm. Manière noire d'après le tableau de Godfrey Kneller (Lübeck 1646 † Londres 1723). Petites traces de manipulation et rares courtes déchirures dans les bonnes marges. Hollstein, n°673. Ch. Le Blanc, Tome III, n°97.

Epreuve d'un état unique sur papier vergé filigrané (Fleur de lys dans un écu couronné).

James Francis Edwards est ici représenté comme un enfant en bas âge, reposant sur un oreiller en velours.

350 €

## Andries Jacobsz STOCK

Anvers c.1580 † La Haye 1648

### 15 - *Portrait de Karel van Mander (Peintre et écrivain flamand 1548†1606)*. *Carolus Ver-*

*Manderus, Pict. et Poeta*. 1610. H208(248)xL127(160)mm. Burin original. Hollstein (Hondius), n°86-157.

Monogrammée "Hh. formis" en haut à gauche dans la composition. Belle épreuve de la première

édition, publiée par Hendrick Hondius, sur papier vergé. Planche faisant partie de la série de portraits

"Pictorum aliquot celebrium, præcipuè Germaniæ Inferioris, effigies", important travail dont Van Dyck se servit pour les planches de son Iconographie.

Marges.

250 €

## D'après Maarten de VOS

Anvers 1532 † 1603

### 16 - *La vanité des femmes: Masques et Tournures*.

*"Voy cy la boutique des enragez amours, De vanite [...]"* c.1600. H205(218)xL290(300)mm. Gravure au burin.

Rares infimes rousseurs claires dans la tablette et en marge inférieure, déchirure dans la tablette

consolidée. *Archives historiques et littéraires du Nord de la France et du Midi de la Belgique*, Vol.2, p.342.

Belle et rare épreuve sur papier vergé filigrané (P gothique). Petites marges.

Cette estampe semble représenter une boutique de marchande de mode à l'intérieur de laquelle des femmes se masquent et se font poser des tournures et des hanches empruntées. Le Metropolitan Museum de New York en possède une épreuve.

1 800 €



## D'après Maarten de VOS

Anvers 1532 † 1603

### 17 - *La fierté des femmes: Les fraises. Diaboli partus superbia.* c.1600. H205(218)xL287(300)mm.

Gravure au burin. Anciennes restaurations.

Archives historiques et littéraires du Nord de la France et du Midi de la Belgique, Vol.2, p.342.

Hollstein Dutch, n°1281. Epreuve sur papier vergé filigrané (non lisible). Petites marges.

Dans une pièce, une femme est assise sur une chaise, habillée à la mode (vers 1600-1620). Le large col qu'elle porte est plissé par une figure démoniaque portant une ruche sur la tête. À gauche de la salle se trouvent deux monstres confectionnant des fraises et à droite un gentleman élégamment habillé. Dans l'embrasure de la porte, à droite, un squelette avec une faux à la main est également vêtu d'une fraise. Le Metropolitan Museum de New York en possède une épreuve.

1 800 €

## Hieronymus (Jérôme) WIERIX

Anvers 1553 † 1619

### 18 - *Les quatre ennemis de la justice et des vertus théologiques (L'Espoir, La Charité, La Foi avec un homme pieux qui a renoncé aux richesses du monde, tandis que la mort menace un avaro & La foi résistant à la mort, au schisme, au monde et au diable).* c.1580. H265xL330mm environ chaque planche.

Suite complète de quatre gravures au burin d'après Maarten de Vos (Flamand 1532†1603). Toutes coupée à la limite ou à l'intérieur de la marque du cuivre. Hollstein Dutch and Flemish, n°1161 à 1164. Epreuves avec l'adresse de Volcxken Diericx effacée, sur papier vergé filigrané (Armoirie).

Petites marges du cuivre. Belles impressions.

4 500 €

## ECOLE FRANCAISE

## Abraham BOSSE

Tours 1602 † Paris 1676

### 19 - *L'Enfant prodigue dans une maison de débauche.* c.1636. H260(286)xL330(365)mm.

Gravure originale à l'eau-forte et au burin. I.F.F XVIIème, n°35. G.D, n°35. Signée "ABosse inv et fc" à la pointe au bas de la composition. Planche de la suite de six pièces "L'Histoire de l'Enfant prodigue".

Très belle épreuve sur papier vergé filigrané (Lettres), avec l'adresse de Le Blond effacée, la main gauche de l'Enfant modifiée (elle est placée au-dessus de robe de la courtisane et non plus au-dessous). "La mention du premier éditeur est effacée sur les différentes planches de la suite ; sur cette pièce, la mention "du Roy" après "privilege" est également effacée, sans doute en raison de son caractère scabreux. La mention de l'éditeur effacée, autant que l'on puisse en juger à l'examen de diverses épreuves, était probablement (malgré ce

que dit Blum) : Io. Blondus, c'est-à-dire : Jean Leblond, qui remettra par la suite son nom sur les autres planches de la suite, une fois qu'elle sera devenue présentable" "Abraham Bosse, savant graveur", Maxime Préaud, BNF. Marges.

1 150 €



### 20 - *L'Enfant prodigue garde les pourceaux.* c.1636.

H262(300)xL330(385)mm. Gravure originale à l'eau-forte et au burin. I.F.F XVIIème, n°36. G.D, n°36.

Signée "ABosse inv et fc" à la pointe au bas de la composition. Planche de la suite de six pièces "L'Histoire de l'Enfant prodigue". Belle épreuve sur papier vergé filigrané (Fleur de lys & Grappe de raisins), avec l'adresse de Le Blond. Marges. 600 €

### 21 - *Le Retour de l'Enfant prodigue. L'Enfant prodigue implore le pardon paternel.* c.1636.

H260(305)xL330(375)mm. Gravure originale à l'eau-forte et au burin. Traces d'anciens plis verticaux médians et d'impression. I.F.F XVIIème, n°37. G.D, n°35.

Signée "ABosse inv et fc" à la pointe au bas de la composition. Planche de la suite de six pièces "L'Histoire de l'Enfant prodigue". Epreuve sur papier vergé filigrané (Grappe de raisins), avec l'adresse de Le Blond. Marges. 600 €

## Louis de BOULLOGNE, l'ancien

Paris 1609 † 1674

### 22 - *La Vierge au rideau.* H196xL158mm.

Eau-forte originale. Coupée sur et à l'intérieur de la marque du cuivre. Robert-Dumesnil, n°1.

I.F.F XVIIème, n°1. Inscriptions gravées à la pointe dans la tablette "De Boullongne inv. Et fecit cum privilegio". Epreuve d'un état unique sur papier vergé fort. Fines marges du cuivre.

800 €



### Jacques CALLOT

Nancy 1592 † 1635

#### 23 - *Entrée de Monsieur de Couvonge et de Monsieur de Chalabre. 1627.*

H152xL241mm. Eau-forte originale. Coupée à la limite ou sur la marque du cuivre. Lieure, n°579. Planche de la suite "Le Combat à la barrière". Signée "Jac. Callot In et F" à la pointe en bas à droite. Epreuve d'un état unique, sur papier vergé filigrané (Lettres & flèche), numérotée "3" à l'encre brune dans la tablette à gauche.

Filet de marges.

400 €

#### 24 - *Cet entrée est de Monsieur le Comte de Brionne Grand Chambelan de Son Altesse, représentant Jason. 1627.*

H153xL240mm. Eau-forte originale. Coupée à la limite ou à l'intérieur de la marque du cuivre et trois petites rousseurs. Lieure, n°580. Planche de la suite "Le Combat à la barrière". Signée "Callot fec." à la pointe en bas à gauche dans la composition. Epreuve d'un état unique, sur papier vergé filigrané (Lettres & flèche), numérotée "4" à l'encre brune en bas à gauche.

400 €

#### 25 - *Vue du Louvre et la Tour de Nesles. 1629-1630.*

H163(192)xL340(364)mm. Eau-forte originale. Légères traces de manipulation dans les marges et rares infimes rousseurs claires au milieu du sujet. Lieure, n°667. Signée "Callot fec." à la pointe en bas à gauche dans la planche. Epreuve du IV<sup>ème</sup> état sur V, sur papier vergé filigrané (Maison tronquée).

Une des plus belles pièces de Jacques Callot.

600 €



### Attribuée à Léon DAVENT, dit Maître L.D

Graveur de l'Ecole de Fontainebleau, actif en France entre 1540 et 1556.

#### 26 - *Michel Ange à l'âge de 23 ans. c.1550.*

H144(148)xL92(96)mm. Gravure à l'eau-forte d'après Raphaël. Herbet, n°224 (Appendice au Catalogue de l'œuvre de Léon Davent). La gravure française à la Renaissance, BnF, Paris, 1995, n°53. Belle et rare épreuve, à petites marges, sur papier vergé.

3 500 €



### Etienne DELAUNE

Paris ou Orléans c.1518 † Strasbourg c.1583

#### 27 - *Britomartis se jetant à la mer pour échapper à Minos. 1547-1548.*

H80(85)xL107(110)mm. Burin d'après Luca Penni (1500 † 1556). I.F.F XVI<sup>ème</sup>, n°137.

Robert Dumesnil, n°136. Planche 4 de la suite de six pièces "Diane et Apollon". Signé des initiales "S.F" à la pointe en bas à gauche dans la composition.

Belle épreuve du I<sup>er</sup> état sur II (avant le chiffre 4 dans la marge), sur papier vergé. Petites marges.

250 €

### Grégoire HURET

Lyon 1610 † Paris 1670

#### 28 - *Composition allégorique aux Armes de Dominique Segulier, évêque d'Auxerre. H317xL432mm.*

Gravure originale à l'eau-forte et au burin. Epreuve coupée sur la marque du cuivre et anciennement collée par les bords sur un papier vergé.

I.F.F XVII<sup>ème</sup>, n°220. Belle épreuve d'un état non décrit par la BNF (le portrait de Dominique Séguier remplacé par des Armes), sur papier vergé.

Signée "Gr. Huret fecit. Cum Privil. Regis" à la pointe en bas à gauche dans la planche.

Petites marges du cuivre. Estampe représentant des Armes sur un piédestal et couronné par deux figures ailées. A gauche, Minerve transperce une figure infernale gisant à terre et à droite, deux autres figures allégoriques.

Petites marges du cuivre.

Estampe représentant des Armes sur un piédestal et couronné par deux figures ailées. A gauche, Minerve transperce une figure infernale gisant à terre et à droite, deux autres figures allégoriques.

600 €



**29 - Allégorie: La Justice, l'Abondance et la Vérité contemplant dans un miroir.** H333(344)xL440(453)mm. Gravure originale à l'eau-forte et au burin. Légère trace d'ancien pli vertical médian et infimes traces d'ancien montage au verso. I.F.F XVIIème, n°223. Belle épreuve d'un état avec le portrait de Léon de Valbelle supprimé, sur papier vergé filigrané (Grappe de raisins sur un croissant de lune & lettres). Signée "Greg. Huret fecit. Cum Privil." à la pointe en bas à gauche dans la planche. Petites marges.  
600 €

**D'après Claude MELLAN**

Abbeville 1601 † Paris 1688

**30 - Saint Jérôme pénitent.** H230(257)xL190(218)mm. Burin (copie inversée). "C. Mellan" gravé à la pointe au bas de la composition. Epreuve sur papier vergé filigrané (Lettres). Marges.  
350 €

**Jean MORIN**

Paris c.1600 † 1666

**31 - Portrait de Jacques Tubeuf (1606†1670), président de la Chambre des comptes.** H303(358)xL245(292)mm. Gravure à l'eau-forte et au burin d'après Philippe de Champaigne (Bruxelles 1602 † Paris 1674). Quelques rousseurs ou petites taches essentiellement dans les marges et au verso et une courte déchirure en marge gauche. Robert-Dumesnil, Tome II, n°80. Epreuve de l'état unique sur papier vergé filigrané (Armoirie & Double lettre C entrelacées dans un cercle).  
350 €

## ECOLE ITALIENNE

**Agostino CARRACCI**

Bologne 1557 † Parme 1602

**32 - La Vierge apparaissant à Saint-Jérôme. 1588.** H421xL300mm. Gravure à l'eau-forte et au burin d'après le tableau par Le Titien (Venise 1518†1594)(Accademia, Venise). Légères traces d'anciens plis visibles au verso, coupée à la limite ou sur la marque du cuivre et déchirure consolidée au centre. Diane De Grazia Bohlin, n°146. Michael Bury, *The print in Italy 1550-1620*, British Museum, 2001, n°130. Epreuve du II ème état sur IV (avant l'adresse de Donato Rasciotti), sur papier vergé filigrané (Ancre dans un cercle). Petites marges du cuivre.  
3 000 €

**J. Gioan-Benedetto CASTIGLIONE**

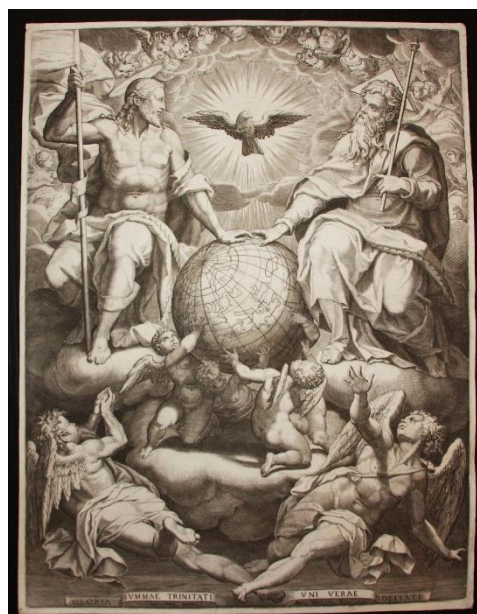
Gênes 1616 † Mantoue 1670

**33 - Le vieux avec une grande barbe.** H182(185)xL150(154)mm. Eau-forte originale. Une infime rousseur claire en haut à gauche dans le fond. Bellini, n°43. Signée "Castiglione Genovèse" à la pointe en haut à gauche dans la composition. Belle épreuve sur papier vergé. De la suite de 5 planches "Les grandes Têtes Orientales" datable à la fin des années 1640 qui correspond à la période Rembrandtesque de l'artiste. Petites marges.  
1 200 €

**Domenico TIBALDI**

Italie 1541 † 1583

**34 - La Sainte Trinité (Jésus et Dieu le Père posant leurs mains sur un globe, les anges en dessous). 1570.** H513(521)xL390(399)mm. Burin d'après Orazio Samacchini (Bologne 1532 † 1577) Peintre italien maniériste du XVI ème siècle, actif à Rome et à Parme). Infimes et légères traces d'ancien pli horizontal médian. Bartsch, Tome XVIII, n°2. Au pied de la composition les inscriptions suivantes "Gloria summae trinitati uni verae deitati / Hor sama inven Domi Tibal Fec Bono 1570". Belle épreuve sans le monogramme « 4B » en bas à gauche, sur papier vergé filigrané (non identifié). Tirage postérieur. Petites marges.  
1 200 €





## XVIII EME SIECLE

### ANONYME

Fin du XVIIIème siècle.

**35 - Mascarade.** H250(270)xL325(365)mm.

Gravure à l'eau-forte et au burin. Petite marge en bas et marges pour les trois autres côtés. Epreuve sur papier vergé portant l'adresse "A Paris, chez Desnos Libraire, rue St Jacques au Globe".  
220 €

### ANONYME

**36 - Allégorie, Nosce te ipsum (Connais-toi toi-même).** XVIIIème. H152(180)xL115(140)mm.

Gravure à l'eau-forte et au burin. Petites taches dans les marges légèrement empoussiérées et papier épidermé Epreuve sur papier vergé, publiée à Paris chez Levau Port au Blé. Marges.  
800 €



### Anne ALLEN

Spécialiste de la gravure d'ornements, d'origine britannique probablement, elle travaillait à Paris vers 1760. Elle a gravé, d'après Pillement, plusieurs suites de charmants motifs imprimés en couleurs.

**37 - Planche de "Nouvelle suite de cahiers de fleurs naturelles à l'usage des dessinateurs et des peintres dessinés par Jean Pillement".** H195(450)xL140(288)mm.

Gravure à l'eau-forte d'après Jean Pillement (Lyon 1728 † 1808), imprimée en couleurs au repérage, sur papier vergé. Epreuve réemmarginée, infime trace de pli vertical de manipulation, petites taches claires en marge inférieure et deux rousseurs dans le fond du sujet. I.F.F XVIIIème, n°4. Signée "J. Pillement p." à la pointe en bas à gauche et "Anne Allen Sc." en bas à droite dans la planche.  
2 000 €

**38 - Planche de "Nouvelle suite de cahiers de fleurs naturelles à l'usage des dessinateurs et des peintres dessinés par Jean Pillement".** H195(450)xL140(288)mm.

Gravure à l'eau-forte d'après Jean Pillement (Lyon 1728 † 1808), imprimée en couleurs au repérage, sur papier vergé. Epreuve réemmarginée, trace de pli

d'impression vertical, taches claires en marge gauche atteignant très légèrement le sujet. I.F.F XVIIIème, n°4. Signée "J. Pillement in." à la pointe en bas à gauche et "Anne Allen Sc." en bas à droite dans la planche.  
2 000 €

**39 - Planche de "Nouvelle suite de cahiers de fleurs idéales à l'usage des dessinateurs et des peintres, inventés et dessinés par Jean Pillement, gravés par Anne Allen, N°4". Frontispice de la série n°4.**

H195(445)xL140(290)mm. Gravure à l'eau-forte d'après Jean Pillement (Lyon 1728 † 1808), imprimée en couleurs au repérage, sur papier vergé. Epreuve réemmarginée, trace de pli d'impression vertical, quelques taches atteignant les marges et le sujet. I.F.F XVIIIème, n°2.  
2 000 €

**40 - Planche de "Nouvelle suite de cahiers de fleurs idéales à l'usage des dessinateurs et des peintres, inventés et dessinés par Jean Pillement, gravés par Anne Allen, N°4". Planche de la série n°4.**

H195(445)xL140(290)mm. Gravure à l'eau-forte d'après Jean Pillement (Lyon 1728 † 1808), imprimée en couleurs au repérage, sur papier vergé. Epreuve réemmarginée. I.F.F XVIIIème, n°2. Belle impression.  
2 000 €

**41 - Planche de "Nouvelle suite de cahiers de fleurs idéales à l'usage des dessinateurs et des peintres, inventés et dessinés par Jean Pillement, gravés par Anne Allen, N°4". Planche de la série n°4.**

H195(445)xL140(290)mm. Gravure à l'eau-forte d'après Jean Pillement (Lyon 1728 † 1808), imprimée en couleurs au repérage, sur papier vergé. Epreuve réemmarginée et quelques rares rousseurs. I.F.F XVIIIème, n°2. Belle impression.  
2 000 €

**42 - Planche de "Nouvelle suite de cahiers de fleurs idéales à l'usage des dessinateurs et des peintres, inventés et dessinés par Jean Pillement, gravés par Anne Allen, N°4". Planche de la série n°4.**

H195(445)xL140(290)mm. Gravure à l'eau-forte d'après Jean Pillement (Lyon 1728 † 1808), imprimée en couleurs au repérage, sur papier vergé. Epreuve réemmarginée et quelques rousseurs. I.F.F XVIIIème, n°2.  
2 000 €

**Pierre Alexandre AVELINE**

Paris 1702 † 1760

**43 - Les quatre saisons.** H330(350)xL245(258)mm.  
Suite complète de quatre gravures à l'eau-forte d'après les tableaux peints en collaboration avec François Boucher (Paris 1703 † 1770). Epreuves partiellement ou inégalement insolées et/ou rares rousseurs. I.F.F XVIIIème, n°30 (pour le Printemps, les 3 autres non décrites). Epreuves sur papier vergé filigrané (Lettres Auvergne & croix dans un cercle). A Paris, chez Charpentier, rue St Jacques au Coq. Petites marges pour chacune.  
1 200 €

**Andrea BOLZONI**

Ferrare (Italie) 1689 † 1760

**44 - Saint Joseph et l'Enfant Jésus. 1750.**  
H215(220)xL155(158)mm. Gravure à l'eau-forte d'après Giacomo Parolini (Ferrare 1663†1733). Ch. Le Blanc, non décrit. Belle épreuve sur papier vergé filigrané (Cercle). Petites marges. Bel état de conservation.  
250 €

**Louis Marin BONNET**

Paris 1736 † Saint Mandé 1793

**45 - Buste de femme, de profil droit corsage décollé & Buste de femme, de trois quart de dos, un ruban dans les cheveux. 1774.**  
H275xL205mm & H275xL205mm. Paire de gravures à la manière du crayon d'après Le Clerc, imprimées en couleurs et la bordure à l'or. Epreuves coupées sur ou à la limite du trait carré, traces d'ancien montage au verso partiellement insolé et rares rousseurs claires dans les tablettes. I.F.F XVIIIème, mentionnées en commentaire au n°86 ("Le "Mercure" annonçait en septembre 1776 "Quatres têtes de femmes en médaillons, gravées en couleurs, avec une bordure imprimée en or imitant le nouveau procédé de Louis Marin Bonnet, chacune du prix de 3.l"). Hérold, Catalogue de l'œuvre gravé de L.M. Bonnet n° 231 et 232. Rares épreuves sur papier vergé. En marges, le nom des artistes, l'adresse "A Paris, chez Bonnet, rue St Jacques, au coin de celle de la Parcheminerie, au Magasin Anglois" et la mention suivante "L'invention de cette nouvelle manière de graver et d'imprimer l'or a été trouvée par Louis Marin et mise au jour le 16 novembre 1774". Très belles impressions.  
4 000 €



**Gilles DEMARTEAU, l'aîné**

Liège 1722 † Paris 1776

**46 - Buste de femme, de trois quart à droite, épaules nues, cheveux bouclés retenus par un ruban.**  
H212xL160mm. Gravure à la manière du crayon d'après François Boucher (Paris 1703 † 1770), imprimée en couleurs. Coupée à l'intérieur de la marque du cuivre mais avant le premier trait carré et rares rousseurs claires au verso. I.F.F XVIIIème, n°217. Nom des artistes gravé à la pointe au bas de la composition. Epreuve, sur papier vergé, portant l'adresse suivante "Douzième Estampe à plusieurs crayons, Du Cabinet de Madame d'Azaincourt, à Paris chez Demarteau Graveur du Roi. N°217".  
1 200 €

**Jacques Fabien GAUTIER D'AGOTY**

Paris 1716 † Après 1785

**47 - Saturne et Philyra. c.1743.** H305xL233mm.  
Manière noire d'après Jules Romain (Rome c.1492†Mantoue 1546), imprimée en couleurs au repérage (quatre planches), sur papier vergé fort. Epreuve coupée sur la marque du cuivre à gauche et en pied, et à l'intérieur du sujet en haut et à droite; quelques traces d'eau, plis et courtes déchirures sur le bord supérieur du sujet, petits plis et infimes manques à l'angle inférieur gauche; traces de mouillures et d'ancien montage au verso. Histoire de la Gravure en manière noire, par Léon de Laborde, p.385. I.F.F XVIIIème, n°23. Etat unique. Inscriptions dans une tablette au bas de la composition à droite "D'après Jule Romain Gravé par Gautier en couleurs". L'Océanide Philyra, nue, debout, caresse un cheval cabré qui n'est autre que le Dieu, et qui paraît sortir d'une nuée; devant lui l'Amour, laissant son flambeau à terre, brandit tout droit une faux.  
2 200 €



## Jakob GOLE

Amsterdam 1660 † 1737

### 48 - *Nature morte, Fruits et crustacés sur une table.*

H230(242)xL180(192)mm. Manière noire originale. Courte déchirure à l'angle inférieur droit et petit manque en marge supérieure restaurés, légères traces d'ancien montage au verso. Ch. Le Blanc, Tome II, n°11. Hollstein, n°429. Signée "I. Gole F. et ex." en bas à gauche dans la composition. Epreuve sur papier vergé filigrané (Lettres). Petites marges. 600 €

## Laurent GUYOT

Paris 1756 † 1806

### 49 - *Le triomphe de Bacchus et d'Ariadne.*

H155(200)xL440(500)mm. Gravure à l'eau-forte et à l'aquatinte d'après Jean-Guillaume Moitte (Paris 1746 † 1810). Marge droite accidentée.

I.F.F XVIIIème, n°453. Epreuve sur papier vergé (filigrane difficile à lire), avec l'adresse "Chez Tessari à Ausbourg". Planche de la suite "Sept pièces en forme de bas-relief". Bonnes marges. 800 €

### 50 - *Le triomphe de Zéphyr et Flore.*

H155(205)xL435(495)mm. Gravure à l'eau-forte et à l'aquatinte d'après Jean-Guillaume Moitte (Paris 1746 † 1810). Légère trace d'ancien pli vertical médian. I.F.F XVIIIème, n°454. Epreuve sur papier vergé filigrané (lettres), avec l'adresse "Chez Tessari à Ausbourg". Planche de la suite "Sept pièces en forme de bas-relief". Marges. 800 €

## Louis LE CŒUR

Actif à Paris dans la seconde moitié du XVIIIème siècle.

### 51 - *Promenade du Jardin du Palais Royal - The Palais Royal Garden Walk. 1787.*

H375(387)xL565(572)mm. Gravure à l'eau-forte et à l'aquatinte d'après Claude-Louis Desrais (Paris 1746 † 1816), imprimée en couleurs au repérage. Quelques anciennes restaurations dans les marges et rares rousseurs au verso. Hennin, n°10152. *Regency to Empire, French Printmaking 1715-1814*, n°99. Fenaille, p.12-13 ("Cette gravure, faussement attribuée à Debucourt, est gravée par Le Cœur"). Epreuve du III ème état sur IV (avec l'adresse "A Paris, rue St Jacques, n°55" et le nom de l'imprimeur Aumont), sur papier vergé filigrané (Grand aigle bicéphale couronné). Petites marges. 4 000 €



## François-Bernard LEPICIE

Paris 1699 † 1755

### 52 - *Portrait de Catherine-Marie-Jeanne Dupré Deseine, dite Mlle de Seine puis Mme Quinault-Dufresne (1705†1767, Actrice française). 1734.*

H410(430)xL287(302)mm. Gravure à l'eau-forte et au burin d'après le tableau peint par Joseph Aved (Douai 1702 † Paris 1766). Rares trous d'épingle en marge gauche. Le Blanc, n°24. I.F.F XVIIIème, n°35. Epreuve avec la lettre, sur papier vergé filigrané (Maison). Petites marges. Sur le socle, ces vers : "L'art ne vous prête point la frivole imposture, // Dufrene, vos attraits vos talents enchanteurs // N'ont jamais dû qu'à la nature // Le don de plaire aux yeux et d'attendrir les cœurs". 400 €

## Johann Gotthard von MÜLLER

Bernhausen (Allemagne) 1747 † Stuttgart 1830

### 53 - *Portrait de Jean-Georges Wille (1715†1808), Graveur du Roi, de leurs Majestés Impériales et Royale, et de Sa Majesté le Roi de Danemark, des Académies de Paris, Vienne, Rouen, Ausbourg et Dresde. 1776.*

H305(465)xL225(325)mm. Gravure à l'eau-forte et au burin d'après le tableau de Jean-Baptiste Greuze (Tournus 1725†Paris 1805). Rousseurs dans les marges légèrement empoussiérées, plis ondulés, traces d'ancien montage et quelques rousseurs au verso. Firmin-Didot, *Les graveurs de portraits en France catalogue raisonné de la collection des portraits de l'École Française*, n°1649. Le Blanc, n°28. Epreuve sur papier vergé filigrané (Lettres), avec la lettre et l'adresse "A Paris, chez les Principaux Marchands, et à Stuttgart chez l'Auteur". 650 €



**Pierre Nicolas RANSONNETTE**

Paris 1745 † 1810

**54 - [Révolution, Famille désespérée].**

H560(590)xL410(440)mm. Gravure originale à l'eau-forte avant l'aquatinte. Marges légèrement empoussiérées. Le Blanc, non décrit. Epreuve d'état sur papier vergé bleuté filigrané (Lettres et cercle), avec les seules inscriptions suivantes à la pointe "inventé et gravé par N. Ransonnette L'an de. De la R. f".

3 500 €



**XIX EME SIECLE**

**IMAGERIE DE CHARTRES**

Edition de GARNIER-ALLABRE

Vers 1805 - 1828.

**57 - Page de 25 figures de Saints et de Saintes, dans des octogones.** H400xL307mm. Gravure sur bois.

Coloris de l'époque. Rares petites rousseurs en marge gauche. P. Prouté, Imagerie populaire française, n°84. "A Chartres chez Garnier-Allabre" en bas à droite dans la planche. Belle épreuve, à bonnes marges, sur papier vergé.

400 €

**IMAGERIE DE CHARTRES**

Edition de GARNIER-ALLABRE

Vers 1805 - 1828.

**58 - Page de 36 figures de Saints et de Saintes, dans de petits octogones et ovales.** H380xL305mm.

Gravure sur bois. Coloris de l'époque. Rares infimes rousseurs claires dans les bonnes marges.

P. Prouté, Imagerie populaire française, n°86. Belle épreuve sur papier vergé bleuté.

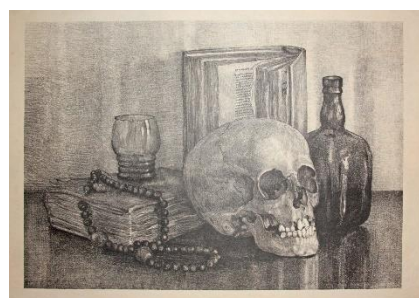
400 €

**ANONYME**

XIXème siècle.

**59 - Vanité.** H315xL465mm. Lithographie. Très belle épreuve sur papier vélin crème Holland. Marges.

1 000 €



**Peltro William TOMKINS**

Londres 1759 † 1840. Elève de Francesco Bartolozzi.

**55 - La vision du Prince Arthur. "Prince Arthurs Vision, n°1 of the British Poets". 1788.**

H530(562)xL405(435)mm. Gravure au pointillé d'après Johann Heinrich Füssli (dit Henry Fuseli, Zurich 1741 † Londres 1825). Coloris de l'époque à l'aquarelle. David H. Weinglass Prints and Engraved Illustrations by and after Henry Fuseli; A Catalogue Raisonné. Aldershot, Hampshire and Brookfield, Vermont, 1994, n°78. Epreuve sur papier vergé filigrané (fragment de lettres). Publiée à Londres, n°39 Fleet Street, chez Thomas Macklin. Marges.

2 500 €

**Reinier VINKELES**

Amsterdam 1741 † 1816

**56 - L'Académie de dessin à Amsterdam. 1768.**

H350(410)xL395(463)mm. Gravure originale à l'eau-forte et au burin. Rousseurs dans les marges, épiderm et traces d'ancien montage au verso. Ch. Le Blanc, Tome IV, n°34. Epreuve du II ème état sur II (avec la lettre), sur papier vergé (filigrane non identifié).

2 000 €

**60 - Lithographies. Fascicule 1. c.1906.** H520xL350mm pour la couverture. H500xL320mm chaque planche. Fascicule complet avec la Préface de Camille de Sainte-Croix et les 6 lithographies suivantes: "Le transporteur" de A. Steinlen, "Etude" de A. Rodin, "Repos" de E. Bourdelle, "Les Résignés" de Traiteur, "Une rue" de M. Robin & "Intimité" de J.P. Dubray. Couverture partiellement empoussiérée et avec quelques petites taches, les planches sont en bel état de conservation. Crauzat (Steinlen), n°268. Epreuves sur papier vélin brun et couverture titrée sur vélin crème.  
6 000 €

### Louis ABEL-TRUCHET

Versailles 1857 † 1918

**61 - Exposition Universelle de 1900: "La Lune à un mètre".** H325xL500mm. Lithographie originale, imprimée en couleurs. Epreuve sur papier vélin glacé. Une très courte déchirure au bord de la feuille en haut à gauche et une petite tache de mouillure en marge inférieure. Signée en bas à droite dans la planche. Marges. Rare affiche pour l'attraction de l'Exposition Universelle de 1900 dans la cadre du palais de l'optique : La lune à un mètre.  
1 000 €



### Jules ADELINÉ

Rouen 1845 † 1909

**62 - Calendrier de 1883 pour A. Quantin.** H270(345)xL360(500)mm. Eau-forte originale et typographie, imprimée en bleu et rouge. I.F.F Après 1800, non décrit. Béraldi, n°23. Signée et datée "Jules Adeline / Rouen iv sc. 1882" à la pointe en bas à gauche dans la planche. Imprimée et éditée chez A. Quantin, à Paris. Belle épreuve sur papier vélin crème fort. Bonnes marges.  
300 €

### Lionel BALESTRIERI

Cetona (Italie, près de Sienne) 1872 † 1958

**63 - Entrée du village. c.1912.** H375(440)xL500(550)mm. Gravure originale à l'eau-forte et à l'aquatinte, imprimée en couleurs au repérage. Rousseurs et

petites traces d'ancien montage au verso et une rousseur sur la neige au milieu du sujet. Epreuve sur papier vergé Arches, numérotée 21 d'un tirage à 30, éditée par Dietrich à Bruxelles et signée au crayon noir par l'artiste. Marges.  
600 €

**64 - Tête de femme n°2.** H445(610)xL348(425)mm. Aquatinte originale, imprimée en couleurs. Verso et une partie des marges insolés. Epreuve sur papier vergé Arches, signée au crayon gris par l'artiste. Marges.  
1 000 €

### Adolphe BEAUFRERE

Quimperlé (Bretagne) 1876 † 1960

**65 - L'Adoration des Mages. 1920.** H225(285)xL295(370)mm. Eau-forte originale. I.F.F Après 1800, n°129. Signée et datée à la pointe en bas à gauche dans la composition. Belle épreuve sur papier vélin, numérotée 8/100, contresignée à la mine de plomb par l'artiste et portant le cachet sec de l'éditeur Sagot, Lugt 2254. Marges.  
300 €

**66 - Le Christ pleuré. 1922.** H290(335)xL335(407)mm. Eau-forte originale. Rares infimes rousseurs claires dans les marges. I.F.F Après 1800, n°148. Signée et datée "22" à la pointe en bas à droite dans la composition. Belle épreuve sur papier Chine, numérotée 23/100, contresignée à la mine de plomb par l'artiste et portant le cachet sec de l'éditeur Sagot, Lugt 2254.  
400 €



**67 - [Jeune femme mettant son bas].** H185(210)xL150(182)mm. Gravure originale à l'eau-forte, vernis mou et aquatinte. Petite trace d'eau en marge inférieure à gauche. I.F.F Après 1800, non décrit. Signée à la pointe en haut à droite dans la planche. Belle épreuve sur papier vergé. Marges.  
400 €



## Emile BERNARD

Lille 1868 † Paris 1941. Ecole de Pont-Aven.

68 - *Le chemin de la croix*. 1895. H575xL405mm.

Lithographie originale, aquarellée. Un pli d'impression au bas du sujet et rares petites rousseurs en marge inférieure. I.F.F Après 1800, non décrit. Morane, n°41 ("*Si cette planche est manifestement destinée à faire partie d'un album de l'Ymagier, la signification de P.5 (en marge) n'est pas évidente. Cette estampe étant la seule à comporter une telle numérotation. Il ne s'agit pas non plus de la 5ème station du Chemin de croix, la scène représentée correspondant à la 6ème station, Véronique essuyant le visage du Christ*"). Signé du monogramme feuille d'érable en bas à gauche dans la composition.

Epreuve sur papier vergé filigrané (Demi-lune dans un écusson), publiée par L'Ymagier à Paris.

Bonnes marges.

"S'inspirant de notes prises en Italie en 1893, au cours de son périple, en route pour l'Egypte, Emile Bernard dessina au cours des années 1894 à 1897 près de trente grandes images religieuses qui furent imprimées par l'imprimerie lithographique J. Dalmet au Caire. Cette série de lithographies en noir était dès l'origine destinée à être coloriée à l'aquarelle à la manière des images populaires que Jarry et R. de Gourmont voulaient, au travers de leur revue L'Ymagier, remettre à la mode" (Morane).

1 000 €



69 - *Sainte Marie Mère de Dieu : La Vierge et l'ange nimbés*. 1895. H570xL403mm. Lithographie originale, aquarellée. I.F.F Après 1800, non décrit. Morane, n°42. Signé du monogramme feuille d'érable et daté "95" en bas à gauche dans la composition. Belle

épreuve sur papier vergé filigrané (Lettres FNF). Bonnes marges.

"S'inspirant de notes prises en Italie en 1893, au cours de son périple, en route pour l'Egypte, Emile Bernard dessina au cours des années 1894 à 1897 près de trente grandes images religieuses qui furent imprimées par l'imprimerie lithographique J. Dalmet au Caire. Cette série de lithographies en noir était dès l'origine destinée à être coloriée à l'aquarelle à la manière des images populaires que Jarry et R. de Gourmont voulaient, au travers de leur revue L'Ymagier, remettre à la mode" (Morane).

1 000 €

70 - *Saint François d'Assise*. 1895. H405xL570mm.

Lithographie originale, aquarellée. Infimes traces de manipulation dans les bonnes marges. I.F.F Après 1800, non décrit. Morane, n°51 ("*Cette planche devait à l'origine avoir été dessinée pour être tirée en hauteur, la partie supérieure de la composition ayant été coupée*"). Epreuve sur papier vergé filigrané (Demi-lune dans un écusson). Emile Bernard visita Assise lors de son premier voyage en Italie en 1893.

"S'inspirant de notes prises en Italie en 1893, au cours de son périple, en route pour l'Egypte, Emile Bernard dessina au cours des années 1894 à 1897 près de trente grandes images religieuses qui furent imprimées par l'imprimerie lithographique J. Dalmet au Caire. Cette série de lithographies en noir était dès l'origine destinée à être coloriée à l'aquarelle à la manière des images populaires que Jarry et R. de Gourmont voulaient, au travers de leur revue L'Ymagier, remettre à la mode" (Morane).

1 000 €

71 - *Sainte Marie Mère de Dieu avec le lys*. 1895.

H575xL405mm. Lithographie originale, aquarellée.

I.F.F Après 1800, non décrit. Morane, n°43. Belle épreuve sur papier vergé filigrané (Lettres FNF). Bonnes marges. "S'inspirant de notes prises en Italie en 1893, au cours de son périple, en route pour l'Egypte, Emile Bernard dessina au cours des années 1894 à 1897 près de trente grandes images religieuses qui furent imprimées par l'imprimerie lithographique J. Dalmet au Caire. Cette série de lithographies en noir était dès l'origine destinée à être coloriée à l'aquarelle à la manière des images populaires que Jarry et R. de Gourmont voulaient, au travers de leur revue L'Ymagier, remettre à la mode" (Morane).

1 000 €

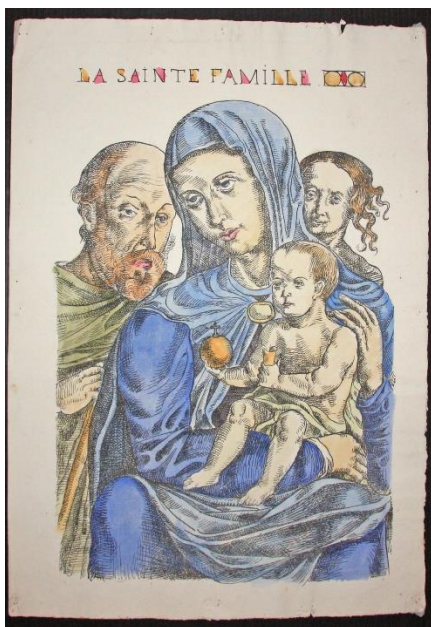


**72 - La Sainte Famille. 1896.** H570xL400mm. Lithographie originale, aquarellée. Petites traces d'ancien montage au verso, une courte déchirure en marge supérieure et inférieure. I.F.F Après 1800, non décrit. Morane, n°44. Epreuve sur papier vergé filigrané (Demi-lune dans un écusson).

Oeuvre réalisée pour le Journal Perhinderion (Juin 1896). Bonnes marges.

"S'inspirant de notes prises en Italie en 1893, au cours de son périple, en route pour l'Egypte, Emile Bernard dessina au cours des années 1894 à 1897 près de trente grandes images religieuses qui furent imprimées par l'imprimerie lithographique J. Dalmet au Caire. Cette série de lithographies en noir était dès l'origine destinée à être coloriée à l'aquarelle à la manière des images populaires que Jarry et R. de Gourmont voulaient, au travers de leur revue L'Ymagier, remettre à la mode" (Morane).

1 000 €



**73 - Hérodiade ou la décollation de Saint Jean-Baptiste. c.1895.** H405xL570mm. Lithographie originale, aquarellée. I.F.F Après 1800, non décrit. Morane, n°50. Belle épreuve sur papier vergé filigrané (Lettres FNF). Bonnes marges.

"S'inspirant de notes prises en Italie en 1893, au cours de son périple, en route pour l'Egypte, Emile Bernard dessina au cours des années 1894 à 1897 près de trente grandes images religieuses qui furent imprimées par l'imprimerie lithographique J. Dalmet au Caire. Cette série de lithographies en noir était dès l'origine destinée à être coloriée à l'aquarelle à la manière des images populaires que Jarry et R. de Gourmont voulaient, au travers de leur revue L'Ymagier, remettre à la mode" (Morane).

1 000 €

**74 - Saint Georges. c.1894.** H565xL395mm. Lithographie originale, aquarellée. I.F.F Après 1800, non décrit. Morane, n°52. Signé du monogramme

feuille d'érable en bas à droite dans la composition. Belle épreuve sur papier vergé filigrané (Lettres FNF). Bonnes marges.

"S'inspirant de notes prises en Italie en 1893, au cours de son périple, en route pour l'Egypte, Emile Bernard dessina au cours des années 1894 à 1897 près de trente grandes images religieuses qui furent imprimées par l'imprimerie lithographique J. Dalmet au Caire. Cette série de lithographies en noir était dès l'origine destinée à être coloriée à l'aquarelle à la manière des images populaires que Jarry et R. de Gourmont voulaient, au travers de leur revue L'Ymagier, remettre à la mode" (Morane).

1 000 €

### Paul Albert BESNARD

Paris 1849 † 1934

**75 - La femme au vase. 1894.** H198(267)xL140(170)mm. Eau-forte originale. Quelques taches claires dans les bonnes marges et au verso. Goodefroy, n°106. Coppier, n°96. Epreuve de l'état définitif, sur papier vergé filigrané (Cornet dans un écu couronné), signée au crayon gris par l'artiste. Belle impression. 450 €

### François BONVIN

Paris 1817 † Saint-Germain-en-Laye 1887

**76 - Bords de la Rance (Près de Dinan) 1873.**

H160(340)xL305(515)mm. Eau-forte originale. I.F.F Après 1800, n°16. Signée et datée "f. Bonvin London 1873" à la pointe en bas à droite dans la composition. Belle épreuve avant lettre du II ème état sur II (avec la date 1873 mais avant la publication dans "L'Eau-forte en 1874"), sur papier vergé, portant le faux timbre rouge de Philippe Nurty (Lugt 413a). Bonnes marges. 250 €

### Henri BOUTET

Sainte Hermine (Vendée) 1851 † 1919

**77 - Effet de soir dans Paris. c.1888.**

H330(380)xL180(203)mm. Pointe sèche originale. Traces d'ancien montage au verso. I.F.F Après 1800, n°17. Maillard, n°47. Béraldi, n°2. Signée à la pointe en bas à gauche dans la planche. Belle épreuve sans lettre et sans la femme au premier plan, sur papier Japon, portant le timbre sec rouge de l'Estampe Originale (première publication 1888-189, Lugt 887a. Marges. 250 €

**Aglaüs Ernest BOUVENNE**

Paris 1829 † Levallois-Perret 1903

**78 - Portrait de Champfleury et Baudelaire. 1872.**

H400xL283mm. Lithographie d'après Charles Baudelaire. Rares rousseurs en marge gauche et au verso. I.F.F Après 1800, non citée. Signée et datée "Aglaüs Bouvenne 1872 / d'après Charles Baudelaire / tiré à 6 exemplaires" dans la composition. Rare épreuve sur papier Chine appliqué. Toutes marges. 350 €



**Félix BRACQUEMOND**

Paris 1833 † 1914

**79 - Portrait de Charles Meryon. 1853.**

H195(282)xL140(190)mm. Eau-forte originale. Béraldi, n°77. I.F.F Après 1800, n°36. Signée et datée "à Ch.M / B. / 1853" à la pointe en haut à gauche dans la planche. Imprimée par A. Salmon. Belle épreuve du II ème état sur II (publiée par la Gazette des Beaux-Arts en 1884), sur papier vergé (filigrane tronqué). Marges. 250 €

**Ricardo CANALS Y LLAMBI**

Barcelone 1876 † 1931

**80 - Promenade après la course.**

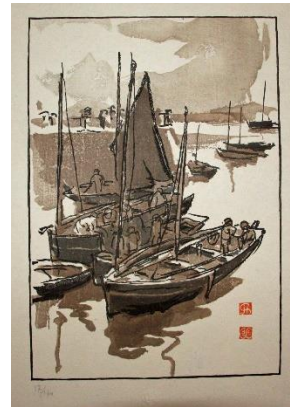
H295(450)xL440(635)mm. Gravure originale à l'eau-forte et à l'aquatinte, imprimée en couleurs au repérage. Belle épreuve, à bonnes marges, sur papier vergé filigrané (Lettres BD dans un écu couronné), numérotée 22 d'un tirage à 50, signée au crayon noir par l'artiste et portant le cachet sec de l'éditeur Sagot, Lugt 2254. 1 200 €

**Jules CHADEL**

Clermont-Ferrand 1870 † Paris 1942

**81 - Douarnenez. 1924.** H330xL253mm. Bois gravé en collaboration avec son élève Germaine Marguerite de Coster (Paris 1895 † 1992), imprimée en camaïeu à la manière japonaise. I.F.F Après 1800, n°18. Belle épreuve de l'état définitif, sur papier Japon, numérotée 17/160, signée du cachet rouge de chacun des artistes (Lugt 525a & 5051) et portant le

timbre sec de la Société de la Gravure sur bois originale (Lugt 1140a). Toutes marges. 350 €



**82 - Douarnenez. 1924.** H290xL203mm. Bois gravé en collaboration avec son élève Germaine Marguerite de Coster (Paris 1895 † 1992), imprimée en noir. Légère trace d'ancien pli vertical et horizontal médians. I.F.F Après 1800, n°18. Belle épreuve d'essai sur papier Japon, non signée. Marges. 200 €

**83 - [Centaure et trois personnages].** H250xL235mm. Dessin original à l'encre de Chine, sur papier vélin crème. Monté par le bord supérieur sur un papier Japon. Signé au crayon noir par l'artiste. Bel état de conservation. 350 €

**84 - Le centaure. Menu du 9 décembre 1931 pour Le Livre Contemporain.** H310xL245mm. 4pp. Illustré d'une gravure sur bois imprimée en camaïeu en première page. Papier Japon. I.F.F Après 1800, non décrit. Signé dans la planche. Très bel état de conservation. 220 €

**Charles François DAUBIGNY**

Paris 1817 † 1878

**85 - Le Bateau-Atelier [Daubigny au travail]. 1862.**

H130(173)xL175(265)mm. Eau-forte originale. Petit manque à l'angle supérieur droit en marge. I.F.F Après 1800, T.V, n°53 (11). Delteil, n°111. Epreuve du II ème état sur II, avec l'adresse d'Auguste Delâtre. Planche 11 de la suite "Voyage en bateau". Belle épreuve sur papier Chine. Marges. 600 €

### **Hermine DAVID**

Paris 1886 † 1970

**86 - La chute d'Icare.** H90(248)xL98(185)mm.

Pointe sèche originale. Anciennement collée par le bord supérieur sur un passe-partout brun.

I.F.F Après 1800, non décrit. Belle épreuve sur papier vergé crème, annotée en pied "Hermine David - La chute d'Icare - Pointe sèche originale - Epreuve d'artiste (A.L)" au crayon gris. Marges. 150 €

### **Georges DE FEURE**

Paris 1868 † 1943

**87 - Composition florale. Couverture illustrée pour "Dictionnaire Bibliophilosophique" d'Octave**

**Uzanne. 1896.** H265xL365mm environ chaque.

Ensemble de 7 planches en décomposition de couleurs lithographiées. Rares courtes déchirures ou petits plis de manipulation dans les marges pour certaines. I.F.F Après 1800, non décrit. Millmann, "Georges de Feure Maître du Symbolisme et de l'Art Nouveau," Paris, 1992, p.141. Georges de Feure, *Catalogue Exposition Musee Departemental Maurice Denis* "Le Prieure," 1995, p.75, n°78.

Epreuves d'essai, imprimées sur papier glacé, portant les annotations de couleurs au crayon en bas à droite (Une planche en bleu, deux en rose et quatre en vert). Deux des planches avec la signature de l'artiste en bas à droite de la composition.

Bel et rare ensemble.

Cette oeuvre, caractérisée par sa conception symétrique, est une de ses premières réalisations de style Art Nouveau floral.

4 000 €

### **Eugène DELÂTRE**

Paris 1864 † 1938

**88 - [Barques en bord de mer].** H320(445)xL485(610)mm.

Eau-forte originale, imprimée en bistre.

Petites traces d'oxydation au verso et quelques rares rousseurs claires. Epreuve à bonnes marges, sur papier vergé Arches, justifiée "2è état" et signée au crayon par l'artiste.

460 €

### **Dominique Vivant DENON**

Givry 1747 † Paris 1825

**89 - [Homme attablé tenant un verre et une carafe de chaque main, un chevalet derrière lui].**

H273xL242mm. Lithographie originale. Encadrement réalisé au crayon gris autour du sujet et déchirure en marge du bas. Signée des initiales "DV" en bas à gauche dans la planche. Epreuve sur papier vergé. Bel état de conservation.

600 €

**90 - Portrait de Monsieur de Menneval. 1817-1820.**

H270xL180mm. Lithographie originale. Epreuve sur papier vélin. I.F.F Après 1800, n°42. Signée des

initiales "DV" en bas à gauche dans la planche.

Marges. Bel état de conservation.

600 €

### **Emile-Alfred DEZAUNAY**

Nantes 1854 † 1940

**91 - La Messe en Bretagne. c.1900.**

H320(440)xL420(610)mm environ chaque planche.

Gravure originale à l'eau-forte et à l'aquatinte, imprimée en couleurs au repérage sur papier vergé Arches. Quelques rousseurs dans les bonnes marges et au verso insolés. Pissarro à Picasso, n°79.

Epreuve à bonnes marges, signée au crayon noir par l'artiste et portant le timbre sec de l'éditeur Sagot (1857†1917), Lugt 2254.

Cette estampe est accompagnée de 7 planches en décomposition de couleurs, toutes sur papier vergé (bonnes marges partiellement insolées et parfois avec quelques rousseurs): une épreuve en bleu; noir; rose; jaune; orange, jaune et rose; une épreuve biffée imprimée en vert et une épreuve non terminée en couleurs. Bel et rare ensemble.

8 000 €



### **Henri Patrice DILLON**

San Francisco 1851 † Paris 1909

**92 - Polichinelle. 1899.** H405xL305mm.

Lithographie originale, imprimée en couleurs.

Signée en bas à droite dans la composition.

Belle épreuve sur papier vélin, publiée par l'Estampe Moderne et authentifiée par le cachet sec de l'éditeur (Lugt 2790).

200 €

### **DUBUC**

Graveur français, actif au début du XX ème siècle.

**93 - Vieilles barques.** H235(305)xL315(445)mm.

Gravure originale à l'eau-forte et à l'aquatinte, imprimée en couleurs au repérage. Signée des initiales de l'artiste en bas à gauche dans la composition. Belle épreuve, à bonnes marges, sur papier vergé Arches, contresignée au crayon noir par l'artiste et portant le cachet sec de l'éditeur Sagot (Lugt 2254).

200 €



**94 - Zagloukine, Village aux environs de Moscou.** H288(365)xL365(435)mm. Gravure originale au vernis mou et à l'aquatinte, imprimée en couleurs. Belle épreuve sur papier vergé Arches, signée au crayon gris par l'artiste et portant le cachet sec de l'éditeur Sagot (Lugt 2254). Marges. 600 €

**95 - Le Vaisseau de guerre.** H355(445)xL275(345)mm. Gravure originale à l'eau-forte, vernis mou et aquatinte, imprimée en couleurs au repérage. Signée des initiales et datée "DV01" en bas à gauche dans la composition. Belle épreuve sur papier vergé Arches, annotée "Epr. Tirée par l'artiste", contresignée au crayon par l'artiste et portant le cachet sec de l'éditeur Sagot (Lugt 2254). 300 €

**96 - Grandes largues.** H290(390)xL370(440)mm. Gravure originale à l'eau-forte et à l'aquatinte, imprimée en couleurs à la poupée. Belle épreuve de l'état définitif sur papier vergé Arches, titrée, signée au crayon par l'artiste et portant le cachet sec de l'éditeur Sagot (Lugt 2254). Bonnes marges. 600 €

**97 - Grandes largues.** H290(405)xL367(460)mm. Gravure originale à l'eau-forte et à l'aquatinte, imprimée en couleurs à la poupée et rehaussée à l'aquarelle. Quelques taches dans les marges. Epreuve avant la signature et l'aciérage, sur papier vergé Arches, justifiée "Bon à tirer à 50 Ep. 12/X 03" et signée au crayon gris par l'éditeur Sagot, portant les annotations supplémentaires suivantes au crayon "Celle-ci comme bon à tirer, voile du 1er plan un peu moins rose tendre, ajouter une légère pointe de terre de sienne" ainsi que le cachet sec de l'éditeur Sagot (Lugt 2254). 600 €

### **Charles Marie DULAC**

Paris 1865 † 1898

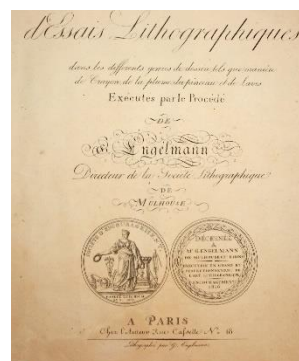
**98 - Jesu Puritas Virginium, Jesu Lux Vera. De la série "Le Cantique des créatures". 1894.**

H480xL615mm. Lithographie originale, imprimée en couleurs. Verso épidermé (anciennement collée et restaurée). I.F.F Après 1800, Tome VII, n°2. Planche 5 de la suite 9 pièces "Le Cantique des créatures". Signée "Ch. Dulac t.5" en bas à gauche dans la planche. Epreuve d'un tirage à 60 exemplaires, sur papier vélin, contresignée et numérotée "Ch. D. 54" au crayon gris par l'artiste. Imprimée chez Lemercier. Bonnes marges. 350 €

### **Imprimée par Godefroy ENGELMANN**

Mulhouse 1788 † 1839

**99 - Recueil d'Essais lithographiques dans les différents genres de dessin tels que manière de crayon, de la plume, du pinceau et de Lavis, exécutés par le Procédé de Engelmann, Directeur de la Société Lithographique de Mulhouse, soumis par Godefroy Engelmann à l'Académie Royale des Beaux-Arts en 1816 (un premier rapport avait été remis en 1815).** H310xL235mm. In-4 br, cousue sous couverture bleue muette. Recueil composé d'un titre illustré, d'un tableau des planches contenues dans le recueil et de 8 rares lithographies incunables: "Un Portrait" (Dessin terminé par Mr Girodet, 1816); "Un Lancier" (Croquis au crayon par Mr Horace Vernet, 1816); "Un Dragon couché sous un arbre" (Dessin à la plume par Mr Mongin); "Un Essai topographique" dessiné au pinceau par Darmes; "Deux têtes" (l'une d'après une eau-forte de De Boissieu et l'autre d'après une gravure au burin de Mr Chatillon faite sur les dessins de Mr Guérin, dessinées au pinceau et à la plume par Engelmann); "Une fontaine" imitant la gravure sur bois dessinée par Engelmann; "Un Paysage" au crayon et à la plume rehaussé de deux planches dessiné par Mr Castellan & "Un Trophée" au crayon imitant un dessin sur papier de couleur rehaussé de blanc, dessiné par G. Engelmann d'après Lafitte. Etat de conservation des planches: Rousseurs et très légèrement empoussiérées. *French Lithography*, Kingston (Canada), 1977, pp. 23-39. I.F.F Après 1800, n°1. Lithographié par Engelmann et imprimé sur papier vélin à Paris, chez l'Auteur, Rue Cassette n°18. Aloysius Senefelder a découvert le principe de la lithographie à Munich en 1796. Jusqu'en 1805, il en mit au point les différentes techniques. Engelmann se rendit à Munich et étudia le nouveau procédé dans l'atelier de Stuntz. Puis il se fixa à Paris où il ouvrit un atelier rue Cassette. Godefroy Engelmann est considéré comme l'introducteur de la lithographie en France et ce premier recueil en est l'un des incunables. Il offre en 8 planches les spécimens lithographiques imitant les différents procédés traditionnels de gravure. Précieux et rare recueil d'incunables lithographiques. 6 000 €



### **Théodore GERICAULT**

Rouen 1791 † Paris 1824

**100 - Deux chevaux gris pommelés que l'on promène.**

1822. H397xL570mm. Lithographie (en collaboration avec Cogniet). Quelques rousseurs claires.

I.F.F Après 1800, n°29. Delteil, n°83. Epreuve sur papier vélin. Marges.

600 €

### **Adrien GODEFROY**

France 1777 † 1865

**101 - Le Thé Parisien. Suprême Bon Ton au commencement du 19ème siècle. 1801.**

H355(380)xL445(480)mm. Gravure à l'eau-forte d'après Jean Harriet ou Hariett Fulchran (Paris 1765 † Rome 1805), en coloris de l'époque. Coup de planche fragilisé par endroit et petit pli d'impression en marge gauche. I.F.F Après 1800, n°2. Epreuve sur papier vélin, avec l'adresse "A Paris, chez Martinet, Libraire, Rue du Coq St Honoré". Marges.

1 200 €



### **Jean-Jacques GRANDVILLE**

Nancy 1803 † Vanves 1847

**102 - Il est assez de Geais à deux pieds comme lui, Qui se parent souvent des dépouilles d'autrui, Et que l'on nomme plagiaires. 1828.**

H255xL325mm.

Lithographie originale en coloris ancien. Quelques rousseurs claires dans les marges. I.F.F Après 1800, n°6. Signée en bas à gauche dans la composition. Imprimée chez Langlumé. Planche 33 de la série de 73 pièces "Les Métamorphoses du jour". Epreuve de la première édition publiée par Bulla en 1828, sur papier vélin.

250 €

**103 - Il y a plénitude, nous vous soignerons demain, en attendant continuez la diète. 1828.**

H255xL325mm.

Lithographie originale en coloris ancien. Rares légères traces de manipulation et quelques rousseurs claires dans les marges. I.F.F Après 1800, n°6. Signée en bas à gauche dans la composition. Imprimée chez Langlumé. Planche 39 de la série de 73 pièces "Les Métamorphoses du jour". Epreuve de

la première édition publiée par Bulla en 1828, sur papier vélin.

250 €

**104 - Allons donc lambin, de l'eau... de l'eau Eh! J'peux pas aller plus vite. 1828.**

H255xL325mm.

Lithographie originale en coloris ancien. Rares rousseurs claires dans les marges. I.F.F Après 1800, n°6. Imprimée chez Langlumé. Planche 40 de la série de 73 pièces "Les Métamorphoses du jour". Epreuve de la première édition publiée par Bulla en 1828, sur papier vélin.

250 €

**105 - A votre droite est le signe du Capricorne. 1828.**

H255xL325mm.

Lithographie originale en coloris ancien. Une courte déchirure en marge inférieure et rares rousseurs claires dans les marges. I.F.F Après 1800, n°6. Signée en bas à gauche dans la composition. Imprimée chez Langlumé. Planche 57 de la série de 73 pièces "Les Métamorphoses du jour". Epreuve de la première édition publiée par Bulla en 1828, sur papier vélin.

250 €

**106 - Vivace. (Danse). 1828.**

H255xL325mm.

Lithographie originale en coloris ancien. Deux très courtes déchirures en pied. I.F.F Après 1800, n°6. Signée en bas à gauche dans la composition. Imprimée chez Langlumé. Planche 58 de la série de 73 pièces "Les Métamorphoses du jour". Belle épreuve de la première édition publiée par Bulla en 1828, sur papier vélin.

250 €

**107 - Va t'en donc en chercher comme ça avec ta sacr... face d'ablète. /N' m'avalez pas! 1828.**

H255xL325mm.

Lithographie originale en coloris ancien. I.F.F Après 1800, n°6. Signée en bas à gauche dans la composition. Imprimée chez Langlumé. Planche 64 de la série de 73 pièces "Les Métamorphoses du jour". Belle épreuve de la première édition publiée par Bulla en 1828, sur papier vélin.

250 €

**108 - Grande réjouissance publique. 1828.**

H325xL255mm.

Lithographie originale en coloris ancien. Une courte déchirure à l'angle supérieur gauche et légère trace d'eau au bord des marges. I.F.F Après 1800, n°6. Signée en bas à gauche dans la composition. Imprimée chez Langlumé. Planche 68 de la série de 73 pièces "Les Métamorphoses du jour". Epreuve de la première édition publiée par Bulla en 1828, sur papier vélin.

250 €

**109 - Page de titre pour "Lettre écrite d'Alger par Dumanet Caporal de Voltigeurs à sa future Melle Sophie Rombosse, bordeuse de souliers présentement à Paris, Paroles de Mr Paulin, Musique de Charles Plantade dédiée par les auteurs à Jules Champagny." c.1835.** H355xL272mm.

Lithographie originale. Quelques taches et rousseurs. I.F.F. Après 1800, non décrit. Signée dans la planche sous le sujet à droite. A Paris, chez Frère, Md de Musique, Passage des Panoramas n°16.

Epreuve avec la lettre, sur papier vélin.

On y joint une épreuve (avec quelques rousseurs) avant toute lettre, sur papier vélin (H312xL243mm).

600 €

### Jean-Jacques Waltz, dit HANSI

Colmar 1873 † 1951

**110 - Colmar-en-France. 1926.** H305(558)xL160(380)mm.

Eau-forte originale, imprimée en bleu. I.F.F. Après 1800, non décrit. Signée, datée et située à la pointe en bas dans la composition. Belle épreuve sur papier vélin crème, située et contresignée au crayon par l'artiste. Bonnes marges.

400 €

### Joseph HEMARD

Les Mureaux (Yvelines) 1880 † Paris 1961

**111 - Femmes damnées I. c.1930.** H295xL420mm.

Lithographie originale en couleurs. Quelques rousseurs en marge inférieure. Signée en bas à gauche dans la planche. Epreuve sur papier vélin BFK Rives, numérotée 1/100 et contresignée au crayon gris par l'artiste. Bonnes marges.

160 €

**112 - Femmes damnées II. c.1930.** H295xL420mm.

Lithographie originale en couleurs. Quelques rousseurs claires au bord de la marge inférieure. Signée en bas à droite dans la planche. Epreuve sur papier vélin BFK Rives, numérotée 1/100 et contresignée au crayon gris par l'artiste.

Bonnes marges.

160 €

### Anne HERVE

Active vers 1940, Anne Hervé, épouse de Jacques Boullaire, a vécu pendant près de 25 ans dans les îles Tuamotu (Polynésie française).

Ecole Tahitienne.

**113 - Te hoa Pomotu.** H325xL250mm.

Lithographie originale, imprimée en couleurs. Petites traces d'ancien montage sur le bord de la marge supérieure. Belle épreuve sur papier vélin fort, titrée, justifiée "13/25" et signée au crayon gris par l'artiste. Marges.

300 €

### Charles HUARD

Paris 1875 † Poncey sur l'ignon 1965

**114 - [Soldats attablés].** H220(365)xL200(275)mm.

Pointe sèche originale, imprimée en couleurs au repérage. Bonnes marges légèrement empoussiérées. Epreuve sur papier vergé Arches, numérotée 7 d'un tirage à 25, dédicacée "à son ami Depré" et signée au crayon gris par l'artiste.

300 €

**115 - Sur les quais.** H140(160)xL213(230)mm.

Eau-forte originale. Petites traces d'ancien montage au verso. Belle épreuve sur papier vergé crème, portant la marque de collection rouge de Jules Gerbeau ((Montargis 1833 † Paris 1906), ancien administrateur des Magasins du Bon Marché, à Paris), Lugt 1166. Marges.

250 €



### D'après Jean Auguste Dominique INGRES

Montauban 1780 † Paris 1867

**116 - L'Odalisque.** H210(240)xL280(322)mm.

Gravure à l'eau-forte et au burin par Pierre Guillaume Metzmacher (Graveur français, né à Paris en 1815 et actif entre 1845 et 1872). Béraldi, Tome X, n°3. Epreuve avec marges, sur papier vélin.

180 €

### Charles JACQUE

Paris 1813 † 1894

**117 - [Deux enfants nourrissant des poules].**

H155(275)xL195(395)mm. Eau-forte originale.

Signée "Ch. Jacque" à la pointe en haut à gauche dans la planche. Très belle épreuve avant lettre, sur papier Chine appliquée. Bonnes marges.

250 €

**118 - [Troupeau de vaches s'approchant d'une mare].**

**1850.** H115(310)xL200(430)mm. Gravure originale à l'eau-forte et à la roulette. Signée et datée "Ch. Jacque 1850" à la pointe en haut à gauche dans la composition. Belle épreuve avant lettre, à grandes marges, sur papier Chine appliqué.

250 €



**119 - La souricière. 1860.** H125(315)xL160((445)mm.  
Eau-forte originale. Prouté, n°255 (II/VI). Guiffrey,  
n°162 (II/II). Signée et datée à la pointe dans la  
composition. Très belle épreuve sur papier Chine  
appliqué, contresignée et dédicacée "A mon bon ami  
L. Leroy" au crayon gris par l'artiste. Imprimée chez  
Delâtre et publiée par la Gazette des Beaux-Arts.  
Bonnes marges.  
450 €



**120 - Le chemin de halage. c.1864.**  
H210(427)xL175(310)mm. Eau-forte originale.  
Rares rousseurs claires dans les bonnes marges.  
Béraldi, n°200. I.F.F Après 1800, n°303. Signée à la  
pointe en bas à droite dans la planche. Epreuve  
avant lettre, sur papier Chine appliqué.  
250 €

**121 - Le matin. c.1865.** H140(295)xL210(405)mm.  
Eau-forte originale. Légères trace d'eau sur le bord  
de la feuille à droite et en bas. I.F.F Après 1800,  
n°289. Guiffrey, n°186. Signée à la pointe en bas à  
gauche dans la planche. Epreuve avec la lettre, sur  
papier Chine appliqué. Imprimée chez Sarazin.  
Bonnes marges.  
250 €

#### Frédéric JACQUE

Paris 1859 † 1931. Fils de Charles Jacques.  
**122 - [Intérieur d'une taverne].** H335xL440mm.  
Lithographie originale. Très légères traces de  
manipulation et rares rousseurs claires dans les  
bonnes marges. I.F.F Après 1800, non décrit. Signée  
en bas à gauche dans la planche. Epreuve sans  
lettre, sur papier Chine.  
200 €

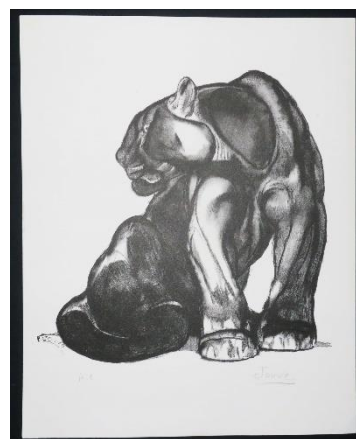
#### Paul JOUVE

Marlotte (Seine et Marne) 1880 † 1973  
**123 - Jaguar assis. 1948.** H280xL225mm.  
Lithographie originale, imprimée en noir. Félix  
Marcilhac, "Paul Jouve, Peintre sculpteur animalier",  
Les Editions de l'Amateur, Paris, 2005, reproduit p.  
282 et p. 376 dans le catalogue des principales

gravures. Signée en bas à gauche dans la  
composition. Belle épreuve sur papier vélin,  
justifiée "H.C" et contresignée au crayon gris par  
l'artiste.

Cette lithographie fait partie de la série des dix  
lithographies originales en couleurs (5) et en noir (5),  
faites spécialement par Paul Jouve, pour le livre de  
Charles Terrasse. L'ouvrage terminé, Jouve tira à part  
chez l'imprimeur d'art Lucien Détruit, une trentaine  
d'épreuves d'artiste.

1 200 €



#### Moïse KISLING

Cracovie 1891 - Sanary-sur-Mer (Var) 1953  
**124 - [Composition, Coupe de fruits et vase].**  
H280xL223mm. Pochoir original, sur papier vergé.  
Une courte déchirure en marge inférieure.  
Bel état de conservation.  
2 000 €



#### Jean Emile LABOUREUR

Nantes 1877 † Penestin (Morbihan) 1943  
**125 - [Deux hommes discutant devant une œuvre  
d'art]. Pour "Fugues sur Siegfried" de Jean  
Giraudoux. 1930.** H120(188)xL80(135)mm. Burin original.  
Deux très légères traces d'anciens plis verticaux et  
petites traces d'ancien montage au verso. I.F.F  
Après 1800, n°420. Signée du monogramme de  
l'artiste en bas à droite dans la composition.  
Epreuve sur papier vergé BFK Rives, contresignée  
au crayon gris par l'artiste. Une des planches issue

de "Fugues sur Siegfried" de Jean Giraudoux, publié Aux Editions Lapina, à Paris en 1930. Marges. 150 €

**126 - [Visite guidée]. Pour "Fugues sur Siegfried" de Jean Giraudoux. 1930.** H115(190)xL78(140)mm. Burin original. Petites traces d'ancien montage au verso. I.F.F Après 1800, n°420. Signée du monogramme de l'artiste en bas à droite dans la composition. Epreuve, avec marges, sur papier vergé BFK Rives. Une des planches issue de "Fugues sur Siegfried" de Jean Giraudoux, publié Aux Editions Lapina, à Paris en 1930. 150 €

**127 - [Quatre hommes discutant]. Pour "Fugues sur Siegfried" de Jean Giraudoux. 1930.** H120(325)xL80(247)mm. Burin original. Petites traces d'ancien montage au verso. I.F.F Après 1800, n°420. Epreuve d'essai à toutes marges, sur papier vélin BFK Rives, annotée "1er état / Modèle de marge de Siegfried" au crayon gris. Une des planches avant la publication de l'ouvrage "Fugues sur Siegfried" de Jean Giraudoux. 300 €

**128 - [Pêches]. Pour "Le songe d'une femme". 1924.** H65(250)xL100(175)mm. Burin original. I.F.F Après 1800, n°332. Signée du monogramme de l'artiste en bas à droite dans la composition. Une des 27 gravures pour illustrer "Le songe d'une femme" de Rémy de Gourmont. Belle épreuve à bonnes marges, d'un tirage avant la publication, sur papier vélin Van Gelder. 150 €

**129 - [Livre au milieu des herbes]. Pour "Le songe d'une femme". 1924.** H40(250)xL55(180)mm. Burin original. I.F.F Après 1800, n°332. Signée du monogramme de l'artiste en bas à droite dans la composition. Une des 27 gravures pour illustrer "Le songe d'une femme" de Rémy de Gourmont. Belle épreuve à bonnes marges, d'un tirage avant la publication, sur papier vélin Van Gelder. 150 €

**130 - Cocagne, Carte de vœux pour 1934. 1933.** H105(138)xL80(107)mm. Gravure originale à l'eau-forte et au burin. Quelques rares rousseurs claires dans les marges. S.L, n°483. I.F.F Après 1800, non décrit. Signée du monogramme à la pointe en haut à gauche et date "1934" gravée dans la composition (Une femme regardant une table de fête par la fenêtre). Epreuve sur papier vélin crème, signée au crayon gris par l'artiste. Marges. 220 €

### **Alphonse LAFITTE**

Né à Paris en 1863.

**131 - Retour de pêche.** H500(615)xL360(445)mm.

Aquatinte originale, imprimée en couleurs.

Très légères traces de manipulation dans les bonnes marges et au verso. Signée à la pointe en bas à gauche dans la composition. Belle épreuve sur papier vergé Arches, numérotée 87, contresignée au crayon gris par l'artiste et portant le cachet sec de l'éditeur Sagot (Lugt 2254).

350 €

### **Frédéric Auguste LAGUILLERMIE**

Paris 1841 † 1934

**132 - Gulliver enchaîné par les Lilliputiens. 1883.**

H360(430)xL595(605)mm. Gravure à l'eau-forte d'après le tableau peint par Jean-Georges Vibert (Paris 1840 † 1902) en 1870. Petites traces d'ancien montage au verso. I.F.F Après 1800, n°56. Nom des artistes gravé à la pointe en bas à droite dans la composition. Très belle épreuve d'état, avant toute lettre, sur papier Japon, justifiée "Derniers essais / Il n'y a que quinze épreuves de cet état" et signée par le peintre et le graveur. Marges.

600 €

### **Louis LEGRAND**

Dijon 1863 † Livry Gargan 1951

**133 - [Le baiser].** H530(660)xL370(475)mm. Aquatinte originale, imprimée en noir. Petites traces d'ancien montage au verso. Rare et belle épreuve sur papier Japon fort, numérotée 5 et signée au crayon gris par l'artiste. Marges.

2 500 €



### P.H. LOBEL

Actif en France à la fin du XIXème et au début du XXème siècle.

**134 - [La danseuse].** H370xL530mm. Lithographie originale, imprimée en gris-vert. Rares courtes déchirures restaurées au bord des marges légèrement empoussiérées. I.F.F Après 1800, non décrit. Signée en bas à droite dans la composition. Epreuve sans lettre, sur papier vélin, contresignée au crayon rouge par l'artiste.  
450 €

### René LORRAIN

Né à Nancy en 1873.

**135 - La coulée. c.1930.** H280(360)xL360(555)mm. Gravure originale à l'eau-forte et à l'aquatinte, imprimée en couleurs au repérage. Trace d'insolation au verso. Belle épreuve, à bonnes marges, sur papier vergé Arches, numérotée 45 d'un tirage à 50 exemplaires, signée au crayon gris par l'artiste et portant le cachet sec de l'éditeur Sagot (Lugt 2254).  
600 €

### Victor MIGNOT

Bruxelles 1872 † 1944

**136 - La femme au pantin. c.1904.** H290(440)xL425(610)mm. Gravure originale à l'eau-forte et à l'aquatinte, imprimée en couleurs au repérage. Signée en bas à gauche dans la composition. Très belle épreuves, à bonnes marges, sur papier vergé Arches, numérotée 13/50, contresignée au crayon par l'artiste et portant le cachet sec de l'éditeur Sagot (Lugt 2254).  
1 200 €



**137 - Heureux âge!** H260(425)xL485(610)mm. Gravure originale à l'eau-forte et à l'aquatinte, imprimée en couleurs au repérage. Belle épreuve à bonnes marges, sur papier vergé Arches, justifiée 30/50, signée au crayon noir par l'artiste et portant le cachet sec de l'éditeur Sagot (Lugt 2254).  
800 €

### D'après Jean-François MILLET

Gruchy (près de Gréville) 1814 † Barbizon 1875

**138 - Les faneuses. 1900.** H145(200)xL200(295)mm. Gravure à l'eau-forte par Lucien Dautrey (Auxonne 1851 † Paris 1926) et imprimée à la sanguine. I.F.F Après 1800, non décrit. Initiales du peintre et du graveur à la pointe dans la composition. Belle épreuve sur papier vergé Arches, avec une remarque gravée sous le sujet (Un nid d'oiseau), contresignée à la mine de plomb par l'artiste, justifiée avec le cachet violet de l'éditeur "La Société des Aqua-fortistes français" (Lugt 18) et numérotée 109 au crayon. Bonnes marges.  
160 €

### Louis Antoine Philippe d'ORLÉANS, duc de MONTPENSIER

Paris 1775 † Salthill (Angleterre) 1807

**139 - Antoine d'Orléans et son frère Louis-Philippe de profil. Autoportrait. 1805.** H240xL323mm. Lithographie originale. Gräff, n°21. Bouchot, p.25. Signée et datée "A.P.D'O fecit 1805" au bas de la planche. Très belle et rare épreuve sur papier vélin. Fils cadet de Philippe Égalité et frère puîné du futur Louis-Philippe, Antoine d'Orléans s'enrôle dans les armées révolutionnaires dès 1791. Arrêté à Nice le 8 avril 1793, il est incarcéré au fort Saint-Jean à Marseille où il retrouve son père et son jeune frère, le comte de Beaujolais. Libéré en novembre 1796, il s'embarque pour les États-Unis où il séjourne plusieurs années avant de pouvoir rentrer en Europe en 1800. Il meurt en Angleterre dans les bras de Louis-Philippe. Peu de temps après son arrivée en Angleterre, le prince qui étudie déjà la peinture auprès de Myris, s'exerce à la lithographie sous la houlette de Philippe André, l'un des inventeurs de la lithographie avec son frère et Aloys Senefelder. Antoine-Philippe d'Orléans a laissé plusieurs incunables lithographiques datés de 1805 et de 1806 qui sont conservés au Cabinet des estampes de la Bibliothèque nationale de France. Parmi celles-ci, l'oeuvre que nous présentons ici, un autoportrait qui fait face à son frère, le duc d'Orléans, futur Louis-Philippe. Rare incunable de la lithographie.  
1 200 €





**140 - Portrait d'Adélaïde d'Orléans, soeur de l'artiste. 1806.** H325xL235mm. Lithographie originale. Signée et datée "A.P.D'O fecit 1806" au bas de la planche à droite. Très belle et rare épreuve sur papier vélin.

Fils cadet de Philippe Égalité et frère puîné du futur Louis-Philippe, Antoine d'Orléans s'enrôle dans les armées révolutionnaires dès 1791. Arrêté à Nice le 8 avril 1793, il est incarcéré au fort Saint-Jean à Marseille où il retrouve son père et son jeune frère, le comte de Beaujolais. Libéré en novembre 1796, il s'embarque pour les États-Unis où il séjourne plusieurs années avant de pouvoir rentrer en Europe en 1800. Il meurt en Angleterre dans les bras de Louis-Philippe. Peu de temps après son arrivée en Angleterre, le prince qui étudie déjà la peinture auprès de Myris, s'exerce à la lithographie sous la houlette de Philippe André, l'un des inventeurs de la lithographie avec son frère et Aloys Senefelder. Antoine-Philippe d'Orléans a laissé plusieurs incunables lithographiques datés de 1805 et de 1806 qui sont conservés au Cabinet des estampes de la Bibliothèque nationale de France.

Rare incunable de la lithographie.

1 200 €



### Alfredo MÜLLER

Livourne 1869 † Paris 1939

**141 - Montmartre, La rue St Vincent en hiver. 1899.**

H370(555)xL250(367)mm. Gravure originale à l'eau-forte et à l'aquatinte, imprimée en noir. Trace d'ancien montage au verso et une courte déchirure en marge inférieure. Koehl, n°E 69. Signée à la pointe en bas à droite dans la composition. Belle et rare épreuve, sur papier vergé Arches, contresignée au crayon par l'artiste et justifiée 18 d'un tirage à 20 exemplaires. On y joint une belle épreuve imprimée en couleurs sur papier vergé Arches, contresignée et justifiée 38/40 au crayon par l'artiste.

Bonnes marges. Très bel et rare ensemble.

4 500 €

**142 - Montmartre, La rue St Vincent en hiver. 1899.**

H370(555)xL250(365)mm. Gravure originale à l'eau-forte et à l'aquatinte, imprimée en couleurs. Koehl, n°E 69. Signée à la pointe en bas à droite dans la

composition. Belle épreuve, sur papier vergé Arches, contresignée et numérotée 36/40 au crayon. Bonnes marges.

3 000 €



**143 - La Viosne à Pontoise. 1893.**

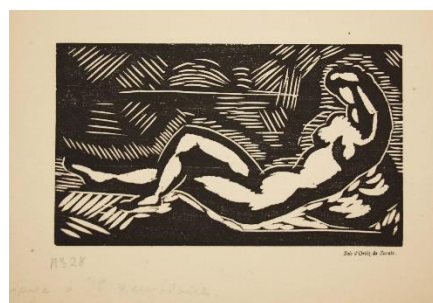
H440(610)xL290(440)mm. Gravure originale à l'eau-forte, pointe sèche et aquatinte, imprimée en couleurs. Très légère trace d'eau au bas de la marge inférieure. Koehl, n°E 165. Livorno, n°65. Wurzer, n°16. Belle épreuve sur papier vergé Arches, signée au crayon par l'artiste, justifiée 42/50, portant le cachet rouge d'Eugène Delâtre (Lugt 742) en bas à gauche dans le sujet et le timbre sec de l'éditeur Sagot (Lugt 2254) en marge. Bonnes marges. 900 €

### Manuel ORTIZ DE ZARATE

Côme (Italie) 1887 † Los Angeles 1946

**144 - [Femme dénudée, allongée].** H218xL250mm.

Bois original. Belle épreuve sur papier vélin, justifiée "n°28 / Tirage à 75 exemplaires". Marges. 250 €



**Jean-François RAFFAËLLI**

Paris 1850 † 1924

**145 - [Femme au bain].** H255(387)xL195(285)mm.

Pointe sèche originale, imprimée en couleurs au repérage. Belle épreuve sur papier Japon, justifiée "1 à 50 - Ep. N°12" et signée au crayon par l'artiste.

Marges.

1 200 €



**Richard RANFT**

Plainpalais (Genève) 1862 † 1931

**146 - [Jeune femme légèrement vêtue, de face].**

H565(600)xL435(470)mm. Monotype en couleurs.

Tache brune en haut de la marge droite atteignant le bord du sujet et une déchirure en marge droite.

Epreuve unique sur papier vélin crème fort, annotée "Monotype" et signée au crayon gris par l'artiste en bas à gauche dans la composition.

Richard Ranft commença à étudier la peinture et le dessin à Genève, sous la direction d'Eugène Étienne Sordet qui lui enseigna l'art du paysage. Il monta ensuite sur Paris, où il fréquenta les ateliers de Gustave Courbet et d'Auguste Dumont, sculpteur qui l'initia à l'art de la gravure. Richard Ranft, peintre Suisse reconnu pour ses paysages, a illustré plusieurs livres, exécuté environ 85 gravures originales en couleurs, 26 en noir, plusieurs monotypes, une lithographie et seize gravures reproduisant des peintures de divers artistes, dont Turner, Whistler et Reynolds.

2 000 €

**147 - Printemps (Etude, Femme dénudée dans un paysage).** H445(480)xL545(590)mm.

Monotype en couleurs. Trois rousseurs en haut à droite dans le ciel, quelques taches et rousseurs au verso. Epreuve unique sur papier vélin fort, annotée "Monotype" et signée "RICHARD RANFT" au crayon par l'artiste.

Richard Ranft commença à étudier la peinture et le dessin à Genève, sous la direction d'Eugène Étienne Sordet qui lui enseigna l'art du paysage. Il monta ensuite sur Paris, où il fréquenta les ateliers de Gustave Courbet et

d'Auguste Dumont, sculpteur qui l'initia à l'art de la gravure. Richard Ranft, peintre Suisse reconnu pour ses paysages, a illustré plusieurs livres, exécuté environ 85 gravures originales en couleurs, 26 en noir, plusieurs monotypes, une lithographie et seize gravures reproduisant des peintures de divers artistes, dont Turner, Whistler et Reynolds.

4 000 €



**148 - La vague. c.1905.** H435(500)xL565(620)mm.

Monotype en couleurs repris à la gouache.

Traces d'ancien montage et quelques petites taches au verso et dans les marges. Belle épreuve unique sur papier vélin Arches, annotée "Monotype" et signée "RICHARD RANFT" au crayon par l'artiste en bas à droite dans la composition.

Richard Ranft commença à étudier la peinture et le dessin à Genève, sous la direction d'Eugène Étienne Sordet qui lui enseigna l'art du paysage. Il monta ensuite sur Paris, où il fréquenta les ateliers de Gustave Courbet et d'Auguste Dumont, sculpteur qui l'initia à l'art de la gravure. Richard Ranft, peintre Suisse reconnu pour ses paysages, a illustré plusieurs livres, exécuté environ 85 gravures originales en couleurs, 26 en noir, plusieurs monotypes, une lithographie et seize gravures reproduisant des peintures de divers artistes, dont Turner, Whistler et Reynolds.

4 000 €



**149 - Etude de femme. (Femme avec un collier, dénudée, debout dans un paysage).**

H510(660)xL445(500)mm. Monotype en couleurs repris à la gouache. Légères traces de manipulation et rares petites taches au verso et dans les marges. Epreuve sur papier vélin fort, justifiée "Epreuve unique" au crayon gris sous le sujet à gauche, annotée "Monotype" et signée "RICHARD RANFT" au crayon par l'artiste en bas à droite dans la composition.

Richard Ranft commença à étudier la peinture et le dessin à Genève, sous la direction d'Eugène Étienne Sordet qui lui enseigna l'art du paysage. Il monta ensuite sur Paris, où il fréquenta les ateliers de Gustave Courbet et d'Auguste Dumont, sculpteur qui l'initia à l'art de la gravure. Richard Ranft, peintre Suisse reconnu pour ses paysages, a illustré plusieurs livres, exécuté environ 85 gravures originales en couleurs, 26 en noir, plusieurs monotypes, une lithographie et seize gravures reproduisant des peintures de divers artistes, dont Turner, Whistler et Reynolds.

4 000 €

**Richard RANFT**

Plainpalais (Genève) 1862 † 1931

**150 - La toilette.** H545(655)xL445(500)mm.

Monotype en couleurs repris à la gouache. Une déchirure en marge droite atteignant juste le bord du sujet, légères traces de manipulation et rares petites taches au verso et dans les bonnes marges. Epreuve unique sur papier vélin fort, annotée "Monotype" et signée "RICHARD RANFT" au crayon par l'artiste en bas à gauche dans la composition.

Richard Ranft commença à étudier la peinture et le dessin à Genève, sous la direction d'Eugène Étienne Sordet qui lui enseigna l'art du paysage. Il monta ensuite sur Paris, où il fréquenta les ateliers de Gustave Courbet et d'Auguste Dumont, sculpteur qui l'initia à l'art de la gravure. Richard Ranft, peintre Suisse reconnu pour ses paysages, a illustré plusieurs livres, exécuté environ 85 gravures originales en couleurs, 26 en noir, plusieurs monotypes, une lithographie et seize gravures reproduisant des peintures de divers artistes, dont Turner, Whistler et Reynolds.

4 500 €

**Odilon REDON**

Bordeaux 1840 † Paris 1916

**151 - Il tombe dans l'abîme, la tête en bas. 1896.**

H315xL245mm. Lithographie originale. Collée le long du bord droit sur un papier vélin. Mellerio, n°150. Planche 17 de la suite "La Tentation de Saint Antoine" (3ème série). Belle épreuve sur papier Chine. Marges.

600 €

**Charles Paul RENOUARD**

Cour Cheverny 1845 † Paris 1924

**152 - Saut à la barre. 1881.** H240(305)xL330(405)mm.

Gravure originale à l'eau-forte et à l'aquatinte. Belle épreuve sur papier vergé crème, titrée et signée des initiales au crayon noir par l'artiste. Marges.

185 €

**153 - Classe du 1er quadrille. 1881.**

H230(280)xL285(400)mm. Gravure originale à l'eau-forte et à l'aquatinte. Planche 3 de la suite "Le Nouvel Opéra". Belle épreuve sur papier vergé crème, titrée et signée des initiales au crayon noir par l'artiste. Marges.

185 €

**Ferdinand Massignon, dit Pierre ROCHE**

Paris 1855 † 1922

**154 - [Plante et insecte].** H212(455)xL97(318)mm.

Gypsographie originale. Petites traces de manipulation dans les grandes marges très légèrement empoussiérées.

Signée du monogramme de l'artiste en bas à droite dans la composition. Belle et rare épreuve sur papier Japon fort, annotée "Epreuve unique" et contresignée au crayon par l'artiste.

1 200 €

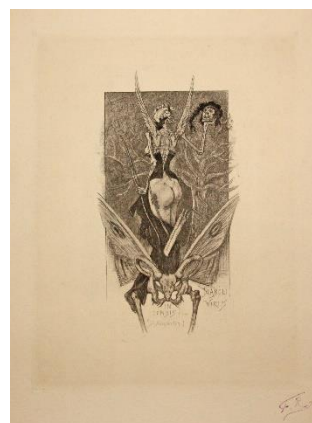
**Félicien ROPS**

Namur (Belgique) 1833 † Essonnes 1898

**155 - L'initiation sentimentale (Diaboli virtus in lombis). 1887.** H230(320)xL170(240)mm.

Vernis mou original, imprimé en noir. Légères traces d'ancien montage au verso. Signée à la pointe en haut à gauche dans la planche. Belle épreuve sur papier vélin, signée du timbre violet "F.R." de l'artiste (Lugt non décrit). Belles marges. Cette œuvre, réalisée pour le frontispice de "L'initiation sentimentale" de Joséphin Péladan (1888), est la première de la série de 5 planches ultérieurement regroupées sous l'intitulé « Les Sataniques ».

1 000 €







**164 - Mary Hamilton. Le Café Concert. 1893.**

H440xL300mm. Lithographie originale, imprimée en vert. Wittrock, n°21 (Etat unique). Delteil, n°31. Signée du monogramme de l'artiste en bas à gauche dans la composition. Planche pour l'album "Le Café-Concert" édité par les Publications de l'Estampe Originale. Très rare et belle lithographie faisant partie des 500 épreuves originales tirées sur vélin par l'imprimerie d'Edouard Ancourt.

Cette chanteuse de cabaret est ici représentée en pleine performance, dans des habits masculins. Lautrec privilégie à cette époque l'encre lithographique, et esquisse des lignes simples et pleines de mouvement, qui renvoient aux estampes ukiyo-e japonaises.

1 000 €

**165 - Le Divan Japonais. Pour les Maîtres de l'Affiche. 1895.** H398xL290mm. Lithographie originale, imprimée en couleurs. Delteil, n°341. Wittrock n°P11. Signée en bas à droite dans la planche.

Imprimée par Chaix (Encres Lorilleux) et publiée par Les Maîtres de l'Affiche (Pl.2). Belle épreuve, toutes marges, sur papier vélin crème, portant en marge inférieure le timbre sec de l'éditeur, Lugt 1777c.

Cette estampe représente le Café-concert de la rue des Martyrs avec, au premier plan, Jane Avril et le critique musical Ed. Dujardin. Dans le fond Yvette Guilbert, reconnaissable à ses longs gants noirs, chante sur scène.

1 800 €



**166 - Le Divan Japonais. 1895.** H385xL265mm.

Lithographie originale, imprimée en couleurs. Delteil, n°341. Wittrock n°P11. Belle épreuve, sur papier vélin, numérotée "PL.44" en marge inférieure, avant la signature de l'artiste dans la planche et sans nom d'imprimeur. Marges.

3 000 €

**D'après Suzanne VALADON**

Bessines-sur-Gartempe 1865 † Paris 1938

**167 - Grand-mère faisant la toilette à un enfant.**

**1894.** H410xL330mm. Lithographie imprimée en noir sur fond ocre. Signée et datée "S. Valadon 94" en bas à droite dans la composition. Belle épreuve, sur papier vélin Arches, imprimée dans les années 1950. Marges.

200 €

**Carle VERNET**

Bordeaux 1758 † Paris 1836

**168 - Artilleur à cheval. 1817.** H268xL385mm.

Lithographie originale. Quelques rares rousseurs claires. Signée en bas à gauche dans la planche.

Épreuve avec marges, sur papier vélin.

180 €

**169 - [Un carabinier montant à cheval].**

H268xL360mm. Lithographie originale. Quelques rousseurs. Signée en bas à droite dans la planche.

Épreuve, sur papier vélin, imprimée par C. de Lasteyrie. Marges.

200 €

**Roger VIEILLARD**

Le Mans 1907 † 1989

**170 - Economie dirigée. 1935.** H375(600)xL255(405)mm.

Burin original. Guérin et Rault, n°11. Datée à la pointe en bas à droite dans la composition. Belle épreuve à bonnes marges, sur papier vergé, titrée, justifiée 21/40 et signée au crayon gris par l'artiste.

300 €

## XX EME SIECLE

**Marc CHAGALL**

Vitebsk (Russie) 1887 † Saint-Paul-de-Vence 1985

**171 - Sans titre. Planche pour "Le cirque". 1967.**

H425xL325mm. Lithographie originale. Mourlot, n°519. Cramer, n°68. Belle épreuve, sur papier vélin, imprimée en noir par Mourlot Frères. Planche XXIX de la suite "Le cirque" édité à 250 exemplaires par Teriade.

750 €

**172 - Je me rappelle avoir vu, dans la vitrine...**

**Planche pour "Le cirque". 1967.** H425xL325mm.

Lithographie originale. Mourlot, n°497.

Cramer, n°68. Belle épreuve, sur papier vélin, imprimée en noir par Mourlot Frères.

Planche de la suite "Le cirque" édité à 250 exemplaires par Teriade.

750 €

**173 - Sans titre. Planche pour "Le cirque". 1967.**  
H425xL325mm. Lithographie originale. Mourlot, n°507. Cramer, n°68. Belle épreuve, sur papier vélin, imprimée en noir par Mourlot Frères.  
Planche de la suite "Le cirque" édité à 250 exemplaires par Teriade.  
750 €

**174 - Sans titre. Planche pour "Le cirque". 1967.**  
H425xL325mm. Lithographie originale. Mourlot, n°526. Cramer, n°68. Belle épreuve, sur papier vélin, imprimée en noir par Mourlot Frères.  
Planche de la suite "Le cirque" édité à 250 exemplaires par Teriade.  
750 €

**175 - La queue des sirènes. 1947.** H610xL490mm.  
Lithographie originale, rehaussée à l'aquarelle et à la gouache. Eraffure d'environ 5 cm dans la composition à l'angle supérieur droit. F. Meyer, *Marc Chagall, Life and Work*, New York, 1957, p. 758, n°767. Belle épreuve sur papier vélin, signée et datée par l'artiste en bas à droite. Rare et grande lithographie offset d'après la peinture "La Sirène" exécutée par Chagall dans les derniers mois de l'année 1945, à la fin de son exil américain.  
Au cours de l'hiver 1945-1946, il a acheté une petite maison à High Falls, près de Rosendale, dans la partie nord de l'État de New York. Vivant dans un chalet en bois austère, dans une vallée isolée entourée de bois, et pleurant toujours la perte de Bella décédée subitement en 1944, Chagall exécuta une série de gouaches qui, selon Franz Meyer, "comptent parmi les œuvres les plus merveilleuses qu'il ait produites" en Amérique".  
1 500 €



**Erik DESMAZIERES**  
Né à Rabat en 1948. Actif à Paris depuis 1972.  
**176 - Poisson.** H298(380)xL225(285)mm.  
Eau-forte originale. Belle épreuve sur papier vélin BFK Rives, justifiée 16/40, datée et signée au crayon gris par l'artiste. Bonnes marges.  
450 €

**Alekos FASSIANOS**  
Né à Athènes en 1935 ;  
Peintre et graveur grec reconnu pour ses tableaux figuratifs, représentant de manière mythologique le monde contemporain.  
**177 - Chambre intime.** H415(500)xL525(660)mm.  
Pointe sèche originale, imprimée en couleurs.  
Belle épreuve à bonnes marges, sur papier vélin Arches, justifiée 16/50, signée au crayon gris par l'artiste et portant le cachet sec "La Hune / Paris 6e".  
400 €

**Léonard Tsuguharu FOUJITA**  
Edogawa (Tokyo) 1886 † 1968  
**178 - Portrait de René Héron de Villegosse. 1951.**  
H375xL285mm. Eau-forte originale. Bord de la feuille légèrement insolé. Léonard Tsuguharu Foujita, volume 2, Sylvie Buisson, 2011, n°176. Epreuve sur papier vélin crème Arches, signée au crayon gris par l'artiste. Cette gravure à l'eau-forte fait partie du portfolio "La Rivière enchantée", texte de Héron de Villefosse illustré par Foujita en 1951 (éditeur Bernard Klein). Ce portfolio, limité à 315 exemplaires, est considéré comme le travail d'illustration le plus abouti et le plus recherché de l'artiste.  
1 000 €

**179 - Jeune fille assise avec un chat. 1956.**  
H630xL430mm. Lithographie originale, imprimée en couleurs. Léonard Tsuguharu Foujita, volume 2, Sylvie Buisson, 2011, n°56.63. Très belle épreuve d'artiste avant la signature dans la planche, sur papier vélin, justifiée "A.P" et signée à la mine de plomb par l'artiste. Bonnes marges.  
3 000 €





### Otto FREUNDLICH

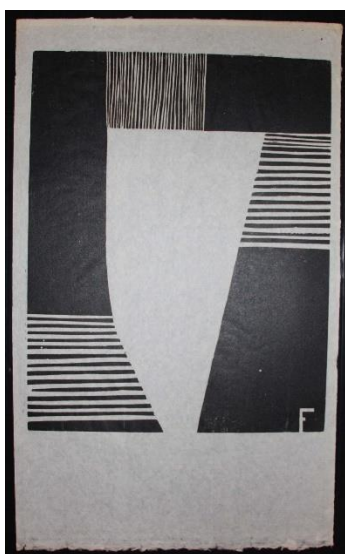
Stolp (Allemagne) 1878 † Mort au au Camp de concentration de Lublin-Majdanek (situé en Pologne occupée) en 1943.

Sculpteur, peintre et dessinateur allemand. Au même titre que Kandinsky, il est considéré comme un des peintres fondateurs de l'abstraction et du constructivisme. L'œuvre de cet artiste engagé fut largement détruite par les nazis qui la dénonçaient comme le symbole de l'« art dégénéré » que représentait à leurs yeux l'art moderne.

**180 - Composition abstraite. 1936.** H530xL325mm.

Gravure sur bois. Signée du monogramme de l'artiste en bas à droite dans la composition. Très belle épreuve à bonnes marges, sur papier Japon vergé, portant au verso le cachet de "l'Atelier d'Art Abstrait / Otto Freundlich, Rue Henri-Barbusse, Paris 5<sup>o</sup>". Bel état de conservation.

1 000 €



### Ladislav KIJNO

Varsovie (Pologne) 1921 † Saint-Germain-en-Laye 2012.

Figure majeure du mouvement de la peinture informelle.

**181 - Composition en noir.** H178(340)xL127(257)mm.

Gravure originale. Très belle épreuve, à bonnes marges, sur papier vélin, justifiée "HC" (Hors commerce) et signée au crayon noir par l'artiste. Bel état de conservation.

300 €

### Fernand LEGER

Argentan (Orne) 1881 † Gif-sur-Yvette (Yvelines) 1955

**182 - Le chef de la bande bleue. 1952.** H555xL380mm.

Sérigraphie originale. Très légères traces de manipulation. Signée des initiales "F.L." et datée en bas à droite dans la composition. Epreuve sur papier vélin Arches, numérotée 485 d'un tirage à 1 000 exemplaires et portant le cachet sec "Sérigraphie - F. Léger" en marge inférieure. Bonnes marges.

1 000 €

### Marino MARINI

Pistoia (Toscane) 1901 † Viareggio 1980

**183 - [Acrobate]. 1959.** H423xL370mm.

Lithographie originale, imprimée en couleurs. Trace de mouillure au bord de la marge gauche. Signée "MARINO" en bas à droite dans la composition. Epreuve sur papier vélin. Marges. 1 200 €

### Henri Emile Benoît MATISSE

Cateau-Cambrésis 1869 † Nice 1954

**184 - Corbeille de bégonias.** H330xL510mm.

Linogravure. Rares rousseurs claires au bord des marges très légèrement insolé. Epreuve, à bonnes marges, sur papier vélin crème.

5 000 €

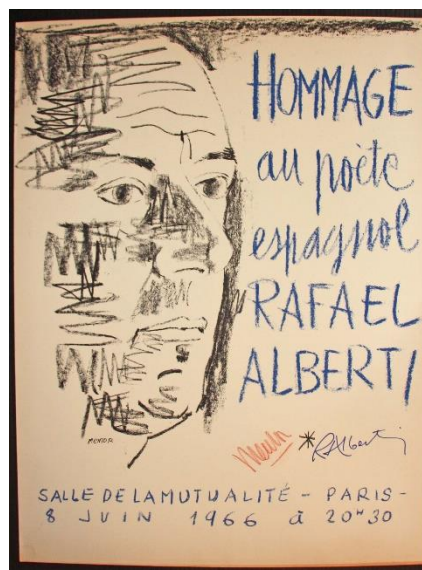
### Blasco MENTOR

Barcelone 1919 † 2003

**185 - Hommage au Poète espagnol Rafael Alberti.**

**1966.** H660xL495mm. Lithographie originale, imprimée en couleurs. Très belle épreuve sur papier vélin, signée au feutre bleu par Rafael Alberti et au crayon rouge par Mentor.

250 €



### Max PAPART

Marseille 1911 † Paris 1994

**186 - [Composition]. 1966.** H565xL380mm.

Lithographie originale, imprimée en couleurs. Quelques rousseurs claires en bas dans la marge. Epreuve sur papier vélin, justifiée "37/50", datée "Paris XII-I-LXVI", signée au crayon gris par l'artiste et ajourée d'un croquis aux crayons de couleurs sous le sujet.

400 €

## Pablo PICASSO

Malaga (Espagne) 1881 † 1973

### 187 - *Portrait de Guillaume Apollinaire. 1929.*

H115(180)xL80(115)mm. Lithographie originale. Belle épreuve sur papier Chine, issue de "Contemporains pittoresques" de Guillaume Apollinaire, édité à Paris par La Belle page en 1929. Marges.  
600 €



### 188 - *Le Peintre et son modèle. 1929-1930.*

H380xL560mm. Lithographie originale, imprimée en noir. Bloch, n°98. Très belle épreuve à bonnes marges, sur papier vélin BFK Rives, antérieure au tirage pour E. d'Ors, Pablo Picasso, Paris, éd. des Chroniques du Jour (1930), portant au verso la marque de collection de Henri Marie Petiet ((Saint-Prix, Seine-et-Oise, 1894-1980), éditeur, libraire et marchand d'estampes et de dessins, à Paris), Lugt 5031. Parfait état de conservation.  
3 500 €



### 189 - *Les Saltimbanques. 1958.* H330xL250mm.

Lithographie originale. Petites restaurations au bord de la marge droite. Cramer, n°99. Bloch, n°855. Mourlot, n°285. Frontispice pour l'ouvrage "Souvenirs d'un collectionneur" d'André Level. Belle épreuve d'un tirage à 2 000 exemplaires, sur papier vélin Arches. Signée et datée "5.3.58" en bas à droite dans la planche.  
1 000 €

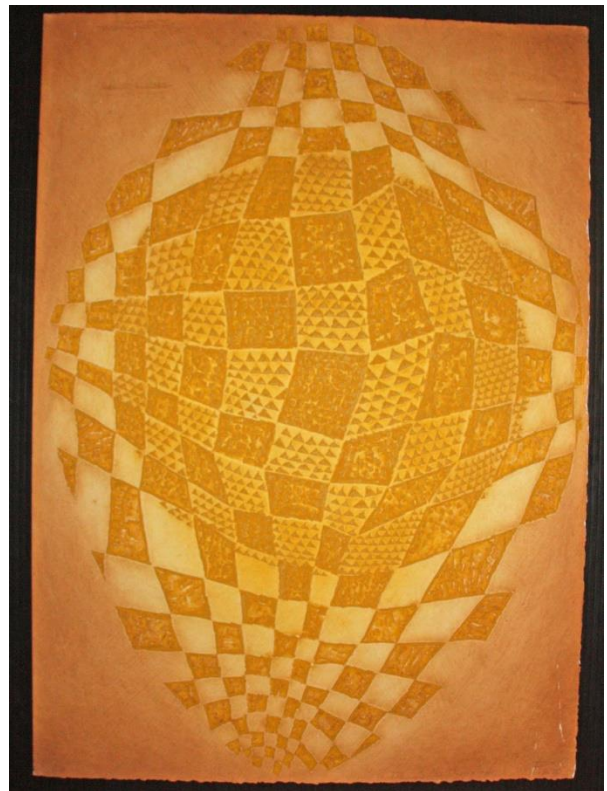
190 - *Les Ménines. Affiche pour l'exposition à la Galerie Louise Leiris à Paris. 1959.* H665xL490mm. Lithographie imprimée en couleurs par Mourlot. Czwiklitzer, n°160. Très belle épreuve sur papier vélin Mourlot. Tirage à 1 500 exemplaires. Parfait état de conservation.  
600 €

## Arthur-Luiz PIZA

Sao Paulo 1928 † Paris 2017

191 - [*Composition bleue et rouge dans un fond gris*]. H310(560)xL242(380)mm. Gravure originale gaufrée, imprimée en couleurs. Belle épreuve à bonnes marges, sur papier vélin Arches, justifiée 65/85 et signée au crayon par l'artiste.  
600 €

192 - [*Composition ocre*]. H630xL455mm. Gravure originale gaufrée, imprimée en couleurs. Infimes trous d'aiguille aux angles et deux éraflures en bas à droite. Epreuve d'artiste sur papier vélin, annotée "E.A", dédicacée "à Danielle Anglade" et signée au crayon par l'artiste.  
900 €



## Mark ROTHKO

Daugavpils, (Lettonie) 1903 † New York 1970. Artiste classé parmi les représentants de "l'Expressionnisme Abstrait américain".

193 - *Affiche de l'Exposition au Musée d'Art Moderne de la Ville de Paris du 6 décembre 1962 au 13 janvier 1963.* H670xL490mm. Lithographie imprimée en couleurs, d'après une huile sur toile par la fondation Mark Rothko. Très légères traces de manipulation dans les marges.

Rare affiche imprimée chez Mourlot.

Rothko, artiste américain, fut l'un des peintres d'après-guerre les plus influents. Son travail fut exposé dans le monde entier, notamment au MoMA de New York, à la Tate Modern de Londres, au Kawamura Memorial Museum au Japon et à la National Gallery of Art de Washington. Rothko se suicide le 25 février 1970 à New York à l'âge de 66 ans.

2 000 €

### **Pierre SOULAGES**

Né à Rodez (Aveyron) en 1919.

**194 - Lithographie n°17. 1963.** H340xL260mm.

Lithographie originale, imprimée en couleurs.

Encrevé, Pierre et al., *Soulages - l'oeuvre imprimé*, 2003, Bibliothèque nationale de France, page 189, n°63. Lithographiée réalisée pour la revue "Art de France". Imprimée par Mourlot. Très belle et rare épreuve d'un tirage à part sur papier vélin, justifiée 6/65 et signée au crayon par l'artiste.

Parfait état de conservation.

Pierre Soulages est un peintre et graveur français associé depuis la fin des années 1940 à l'art abstrait. Il est particulièrement connu pour son usage des reflets de la couleur « noir », qu'il appelle "noir-lumière" ou "outrenoir".

14 000 €



### **Simone VRAIN**

Lamotte-Beuvron 1921 † 2013

Graveur, peintre et illustratrice française.

**195 - Istanbul, La Corne d'Or.** H288(380)xL400(560)mm.

Eau-forte originale. Signée des initiales "S.V" à la pointe en bas à gauche dans la composition. Très belle épreuve, à bonnes marges, sur papier vélin Rives BFK, titrée, justifiée 4/35 et contresignée à la mine de plomb par l'artiste.

300 €