

XXIV^{ème} CATALOGUE



ESTAMPES ANCIENNES & MODERNES A COLLECTIONNER

GALERIE MARTINEZ D.

Paris – Décembre 2018



RAIMONDI Marcantonio

Né à Bologne vers 1480 et mort entre 1527 et 1534.

Les cinq Saints (Le Christ, La Vierge, St Jean-Baptiste, St Paul et Catherine). c.1520-1525.

H423xL290mm.

Gravure au burin d'après Raphaël (Urbain 1493 † Rome 1520), sur papier vergé.
Filigrane: Trident.

Trace d'ancien montage au verso, légère trace de pli médian visible au verso, coupée à la limite du trait carré et petit trou consolidé en pied.

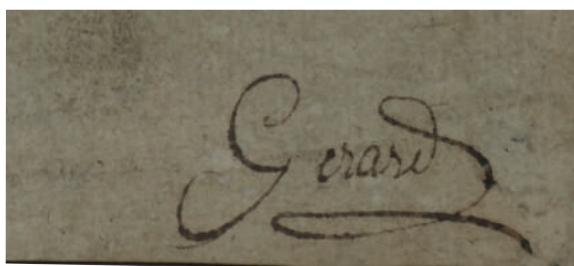
Ch. Le Blanc, n°53. Bartsch, n°113.

“The engravings of Marcantonio Raimondi”, Innis H. Shoemaker, n°60. Etat unique.

Signature de l'artiste : représentant une tablette en bas à droite dans la composition. Epreuve portant au recto la marque de collection au crayon gris de Thomas Thane (1782-1846, Libraire et amateur à Londres), Lugt 2433; et au verso une marque de collection manuscrite à l'encre “Gerard”, non décrite dans le Lugt. Filet de marges du cuivre.

Cette remarquable estampe est un pastiche de diverses œuvres de Raphaël louées par Vasari comme un grand et magnifique travail, non seulement par l'ampleur de son exécution mais également par la grandiosité de la conception de la composition (Shoemaker).

11 000 €





D'après LE PARMESAN (Girolamo Francesco Mazzola)

Parme 1503 † Casalmaggiore 1540

L'Adoration des Mages. c.1535.

H167xL240mm.

Gravure sur bois en clair-obscur attribuée à Giuseppe Niccolo Vicentino (Actif entre 1520 et 1550), imprimée en 3 tons de vert, sur papier vergé.

Traces d'ancien montage au verso, amincissure et fine déchirure sur la jambe de la Vierge.

Bartsch, n°2. Rare épreuve du premier état avec le monogramme "F.P." en bas à gauche dans la tablette (avant qu'il ne soit modifié par une date "MDCV" et la double lettre A).

Œuvre réalisée d'après un dessin de Parmigianino (c.1528) conservé au Louvre.

Giuseppe Niccolo Vicentino, dont on connaît peu de choses à ce jour, a souvent travaillé à partir de dessins de différents auteurs et a dirigé l'atelier de clair-obscur le plus prolifique du XVIème siècle. Ses matrices ont été acquises et réutilisées ultérieurement entre-autres par Andrea Andreani (Mantoue 1540-1623) qui modifia le monogramme de l'artiste par le sien, une double lettre A.

13 000 €



IVSOPVA ANIMAE IN MANU DEI SONT, NEC
 ET TINGET ILLIS CRUCIATVS

TOLLITE O PORTAE CAPITA VESTRA AT TOLLIMINI FORES
 SEMPTERNAE VY INGREDIETVR REX ILLI GLORIOSVS

IMPH AVTAVNTVR PRO COGITATIONIBVS
 SVIS VY QVI A DNO DEFCERINT

D'après BOSCH Hieronymus

Bois-le-Duc c.1450 † c.1516

Le Jugement dernier. c.1550-1560.

H335xL492mm.

Gravure au burin en triptyque, sur papier vergé, coloriée probablement vers 1570-1590 (Rouge, vert, bleu, gris, prune, jaune et brun).

Coupée à l'intérieur de la marque du cuivre, quelques petits trous et petits accros dans le ciel.

Hollstein, Tome III, n°7. Paul Lafond, The Prints by Hieronymus Bosch, n°12.

Rare épreuve du Ier état sur II, avec l'adresse de Cock "Hieronymus Cock excude." (Anvers c.1518†1570) en bas à droite du panneau central (avant l'adresse de Michel Snyders (c.1601†1672)). "Hieronymus Bos inventor" en bas à gauche. Une épreuve est conservée au British Museum (qui l'attribue à Cornelis Cort (Hoorn 1533 † Rome 1578)) et une autre à Princeton University.

Seulement deux épreuves sont passées en vente aux enchères ces 30 dernières années (Swann et Bassenge). A notre connaissance, c'est la seule épreuve en coloris ancien que l'on puisse trouver. Œuvre d'une extrême rareté très représentative de l'imagination de Bosch avec des créatures très détaillées de sa propre création.

38 000 €



REMBRANDT Harmenszoon van Rijn

Leyde 1606 † Amsterdam 1669

Gueux debout. c.1631.

H156(182)xL120(140)mm.

Eau-forte originale, sur papier vergé.

Filigrane : Tête de fou avec collier à cinq points (Hash et Fletcher n°Ka, circa 1648-1649).

Une courte déchirure en bord de la marge droite anciennement restaurée.

New Hollstein, Rembrandt, n°41. Bartsch, n°162. Selon Nowell-Usticke RRR-Très rare.

Le sujet des mendiants n'est pas nouveau quand Rembrandt l'aborde vers 1630.

Les mendiants faisaient partis des rues hollandaises, à tel point qu'Amsterdam fit passer une loi anti-mendicité en 1613. Rembrandt a réalisé un grand nombre d'études de mendiants et autres personnages de la rue. Tandis que d'autres artistes ont dépeint des mendiants comme objets de dérision ou de censure, Rembrandt a préféré les humaniser.

« Les estampes représentant des gueux étaient fréquentes dans l'art allemand et hollandais du XVIe siècle, les plus célèbres étant sans doute celles du graveur lorrain Jacques Callot qui datent des années 1620-1630 et dont on peut apprécier l'influence sur Rembrandt dans des œuvres comme le Gueux à la manière de Callot, la Vieille femme à la calebasse ou encore le Gueux à la jambe de bois.

Les représentations de gueux prenaient parfois un ton moralisateur ou satirique.

Il est toutefois probable que Rembrandt - conformément à la doctrine luthérienne selon laquelle, comme le Christ, nous sommes tous des mendiants sur cette terre - les traite et les représente avec commisération, tendresse et humanité. Ses gueux, âgés pour la plupart, sont croqués sur le vif et, dans cette estampe, il s'est représenté lui-même, dans une attitude visant à éveiller notre compassion » (BNF).

18 000 €





Edition Nicolas BEREY

c.1610 † Paris 1665

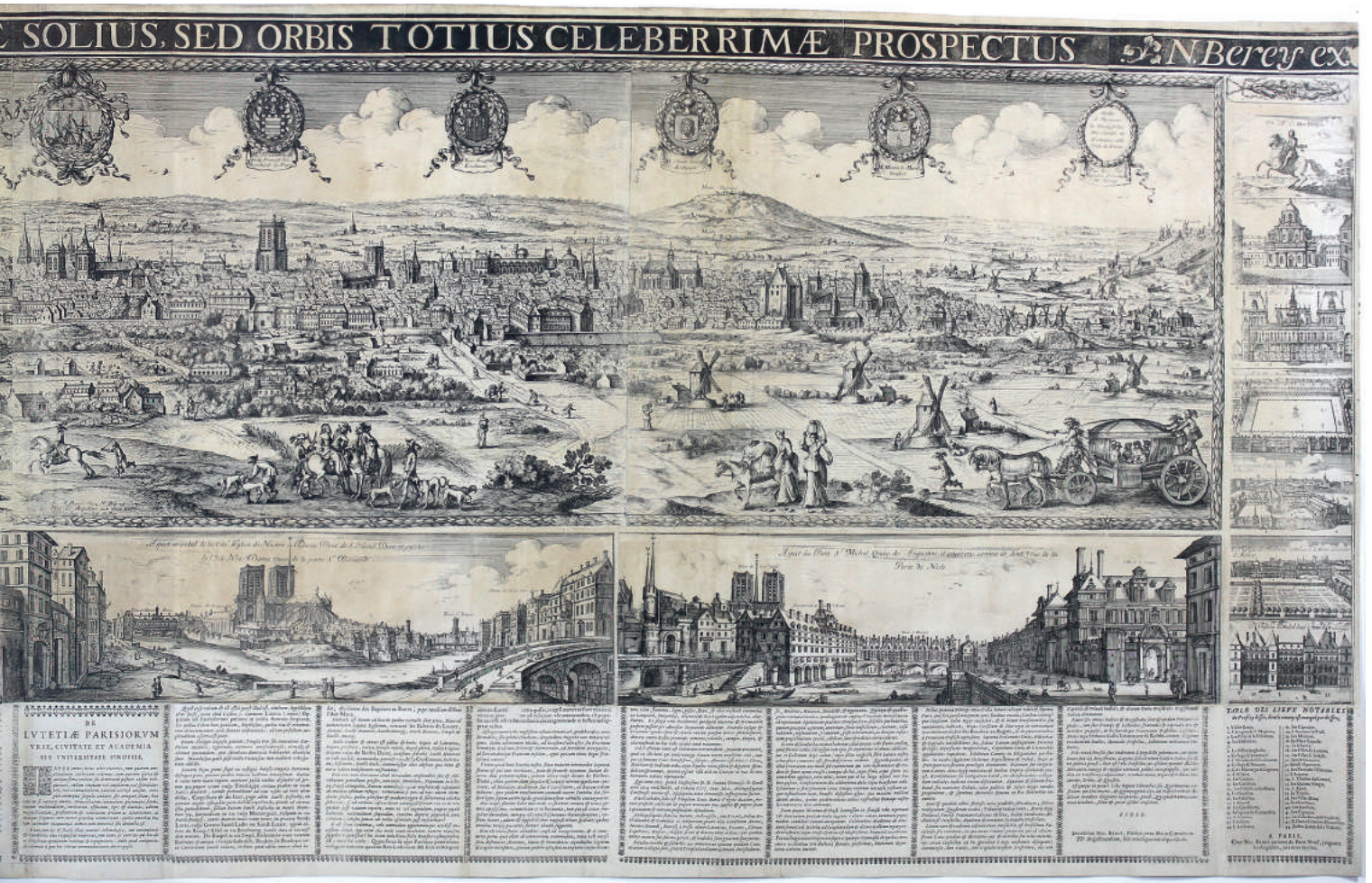
Grande vue panoramique de Paris sous Louis XIV, Prise de Ménilmontant. « Lutetiae, vulgo Paris, Urbis Galliarum primariae, non Europae solius, sed orbis. Totius celeberrimae prospectus, N. BEREY ex. ». Dédiés à Messieurs les Prévosts des Marchands et Echevins de la Ville de Paris, par leur très humble serviteur N. (Nicolas) Berey. c.1655.

H72xL235cm.

Gravée à l'eau-forte et au burin par Noël Cochin (Troyes 1622-Venise 1695) et imprimée sur 4 feuilles de papier vergé (212cm de longueur sur 40 cm de hauteur). Avec l'adresse « A Paris, chez N. Berey, Près les Augustins aux deux Globes, avec privilège du Roy ».

Petits manques comblés en bas à droite dans le texte et rousseurs.

Catalogue de livres et estampes relatifs à l'Histoire de la ville de Paris et de ses environs provenant de la Bibliothèque de Feu M. Hippolyte Destailleur, n°157.



Cette gravure est complétée dans le haut par le titre (gravé sur bois) en latin, et dans le bas et sur les côtés par 18 estampes représentant le Roi, le duc d'Anjou et 16 monuments ou vues particulières de Paris.

Rare Panorama de Paris reprenant le même dispositif scénographique de Mathieu Mérian mais depuis un autre point de vue que celui de Belleville ou Montmartre. Le premier plan est animé de diverses scènes de rue (avec des cavaliers, paysans, carrosse...) et dans le ciel, douze écussons avec les armes gravées (au milieu les Armes de France et de Paris). Au bas, une bande de texte qui complète l'ensemble par une légende en latin et en français (Description sommaire de l'Etat, Grandeur, et particularitez remarquables de la Ville, Cité « Université de Paris) imprimée sur 18 colonnes. Nicolas Berrey était éditeur de cartes géographiques, enlumineur et marchands d'estampes Quai des Augustins à Paris. Il paraît avoir débuté vers 1639 et s'associa avec Antoine de Fer pour acheter les cuivres de Christopher Tassin.

Cette rarissime vue par son format à cette époque a été l'une des dernières œuvres éditées par Berrey qui mourut en 1666. Son gendre Alexis-Huber Jaillot, suite à son mariage avec Jeanne Berrey en janvier 1664, hérita d'une partie de ses cuivres.

POR



PIOLA Domenico

Gênes 1627 † 1703

Vieillard à longue barbe.

H155(218)xL104(160)mm.

Eau-forte originale, sur papier vergé.

Filigrane: Fragment d'écu couronné.

Catalogue raisonné du cabinet d'estampes par feu M. Winckler: L'école italienne, p.748 (n°3345). Bartsch, n°5. Le Blanc, n°6. Etat unique.

Signée du monogramme "D.P" en haut à gauche dans la composition.

Belle épreuve avec marges. Domenico Piola a très peu gravé, et le style de ses rares eaux-fortes sont très proches de celles de Giovanni Benedetto Castiglione et Bartolomeo Biscaino avec qui il travailla étroitement.

L'interprétation du monogramme « D.P » a toujours été un sujet de discordance. Bartsch a associé cette planche aux cinq eaux-fortes attribuées à Piola, alors que d'autres percevaient déjà à l'époque la main de Domenico Peruzzini (Pesaro 1603 – c.1673). L'attribution de Bartsch à Piola fut remise en question par Nagler, puis par Bellini qui l'associa finalement à l'œuvre de Peruzzini.

10 000 €

12.107.



L'AMOUR

Le Roi des Français pour Monsieur de Saxe en 1733. Le Peintre de la Cour.

1733. 1734.

214g f

12.108.



LA FOLIE

Le Roi des Français pour Monsieur de Saxe en 1733. Le Peintre de la Cour.

214g f

JANINET Jean-François

Paris 1752 † 1789

***L'Amour & La Folie.* 1777.**

H295(410)xL213(283)mm pour la première.

H293(390)xL210(283)mm pour la seconde.

Deux pendants de forme ovale gravés à l'eau-forte et à l'aquatinte d'après Jean-Honoré Fragonard (Grasse 1732 † Paris 1806), imprimées en couleurs au repérage, sur papier vergé.

Filigranes: "Fin1773" & Fragment d'une maison.

Traces d'ancien montage au verso, quelques petites taches ou rousseurs et rares plis de manipulation dans les marges.

Portalis & Béraldi, n°25 & 26. I.F.F XVIIIème; n°33 & 34.

Epreuves du IIème état sur II, avec la lettre.

Imprimées chez P. Blin. A Paris, chez Janinet, place Maubert Maison neuve au 1er et Rue St Jacques à la Providence.

Belles impressions.

8 000 €



GOYA Y LUCIENTES Francisco José

Fuente de Todos (Aragon) 1746 † Bordeaux 1828

Une Reine du cirque. c.1820.

H247(305)xL355(445)mm.

Gravure originale à l'eau-forte et à l'aquatinte, imprimée en sanguine, sur papier vélin.

Harris, n°267. Delteil, n°221.

Premier tirage effectué en nombre pour la revue « L'Art » en 1877.

Rare et belle épreuve avant lettre

Edition probable à 5 exemplaires. Marges.

20 000 €



BRES DIN Rodolphe

Ingrandes (Indre-et-Loire) 1825 † Sèvres 1885

L'Ermite sous les arbres. 1850.

H115(326)xL48(253)mm.

Eau-forte originale, sur papier vélin.

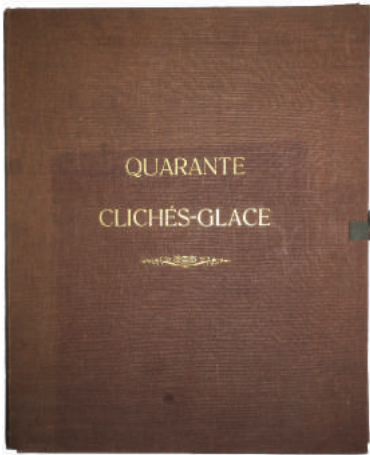
Deux très courtes déchirures en marge supérieure et bonnes marges légèrement empoussiérées.

Dirk Van Gelder, n°76. Rare et belle épreuve du premier état (b) avec les fonds repris à la roulette, non décrit.

Signée et datée à la pointe dans le sujet en bas à gauche.

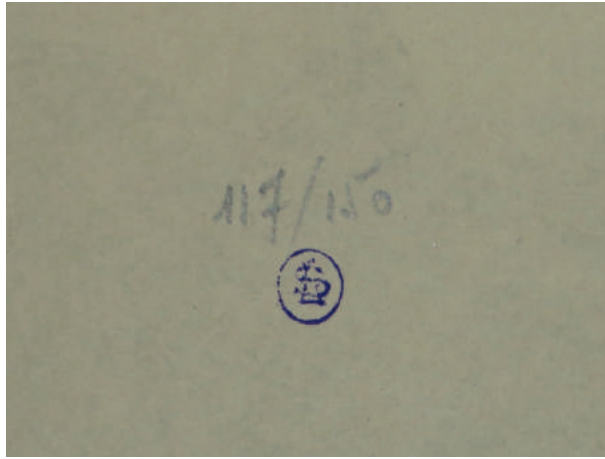
*On connaît qu'une seule épreuve du premier état à New York;
et deux épreuves du second état à Bordeaux et à New York.*

15 000 €



TABLE

N°	AUT.	L.A.	Titre
1	COROT	47	La Petite Sœur
2	—	48	Le Petit Garçon aux Bœufs
3	—	49	Le Bœuf
4	—	50	Le Bœuf dans le Champ
5	—	51	Le Bœuf dans le Champ
6	—	52	Le Bœuf dans le Champ
7	—	53	Le Bœuf dans le Champ
8	—	54	Le Bœuf dans le Champ
9	—	55	Le Bœuf dans le Champ
10	—	56	Le Bœuf dans le Champ
11	—	57	Le Bœuf dans le Champ
12	—	58	Le Bœuf dans le Champ
13	—	59	Le Bœuf dans le Champ
14	—	60	Le Bœuf dans le Champ
15	—	61	Le Bœuf dans le Champ
16	—	62	Le Bœuf dans le Champ
17	—	63	Le Bœuf dans le Champ
18	—	64	Le Bœuf dans le Champ
19	—	65	Le Bœuf dans le Champ
20	—	66	Le Bœuf dans le Champ
21	—	67	Le Bœuf dans le Champ
22	—	68	Le Bœuf dans le Champ
23	—	69	Le Bœuf dans le Champ
24	—	70	Le Bœuf dans le Champ
25	—	71	Le Bœuf dans le Champ
26	—	72	Le Bœuf dans le Champ
27	—	73	Le Bœuf dans le Champ
28	—	74	Le Bœuf dans le Champ
29	—	75	Le Bœuf dans le Champ
30	—	76	Le Bœuf dans le Champ
31	—	77	Le Bœuf dans le Champ
32	—	78	Le Bœuf dans le Champ
33	—	79	Le Bœuf dans le Champ
34	—	80	Le Bœuf dans le Champ
35	—	81	Le Bœuf dans le Champ
36	—	82	Le Bœuf dans le Champ
37	—	83	Le Bœuf dans le Champ
38	—	84	Le Bœuf dans le Champ
39	—	85	Le Bœuf dans le Champ
40	—	86	Le Bœuf dans le Champ
41	—	87	Le Bœuf dans le Champ
42	—	88	Le Bœuf dans le Champ
43	—	89	Le Bœuf dans le Champ
44	—	90	Le Bœuf dans le Champ
45	—	91	Le Bœuf dans le Champ
46	—	92	Le Bœuf dans le Champ
47	—	93	Le Bœuf dans le Champ
48	—	94	Le Bœuf dans le Champ
49	—	95	Le Bœuf dans le Champ
50	—	96	Le Bœuf dans le Champ
51	—	97	Le Bœuf dans le Champ
52	—	98	Le Bœuf dans le Champ
53	—	99	Le Bœuf dans le Champ
54	—	100	Le Bœuf dans le Champ



Jean-Baptiste Camille COROT (1796 † 1875)

Charles-François DAUBIGNY (1817 † 1878)

Eugène DELACROIX (1798 † 1863)

Jean-François MILLET (1814 † 1875)

Théodore ROUSSEAU (1812 † 1867)

*Quarante Clichés-Glace, tirés sur les plaques provenant de la
Collection de M. Cuvelier.*

A Paris, chez Maurice Le Garrec, 1921; in-fol., en ff., sous chemise d'éditeur.

Recueil complet de ses 40 clichés-verres accompagné d'une feuille de souscription.
Exemplaire numéroté 117, d'une édition à 150, contenant une suite simple.

Epreuves sur papier photosensible mince.

Alain Paviot, Le cliché-verre. Corot, Delacroix, Millet, Rousseau, Daubigny, Paris
1995, pp. 9-14.

J. B. C. Corot (19 clichés): La Petite Soeur; Le Petit Cavalier sous Bois; Le Songeur;
La Jeune Fille et la Mort; Le Grand Cavalier sous Bois; Le Petit Berger, 1ere
planche; Le Petit Berger, 2me planche; Le Jardin de Péricles ; L'Allée des Peintres;
Griffonnage; Le Grand Bucheron; La Tour d'Henri VIII; Souvenir d'Ostie;
Les Jardins d'Horace; Jeune Mère a l'Entrée d'un Bois; Les Arbres dans la Montagne;
Un Déjeuner dans la Clairière; La Ronde Gauloise; Souvenir du Bas-Brau (Delteil,
n°41 à 43, 45, 46, 49, 50, 52 à 60, 65, 66 & 73).

Les 5 clichés de Corot (Delteil 52 à 56) sont tirés sur la même feuille.

C. Daubigny (16 clichés): Le Marais aux Canards; Les Cerfs; Sentier dans les Blés;
Le Pont; Le Ruisseau dans la Clairière; Le Grand Parc à Moutons; Le Gué;
La Rentrée du Troupeau; La Gardeuse de Chèvres; La Fenaison; L'Ane au Pré;
Effet de Nuit; Le Bouquet d'Aunes; Vaches à l'Abreuvoir; La Machine Hydraulique;
Vaches sous Bois (Delteil, n°133 à 147, 149)

E. Delacroix (1 cliché): Tigre en Arrêt (Delteil, n°131);

J. Millet (2 clichés): La Précaution Maternelle; Femme vidant un Sceau (Delteil,
n°27 & 28);

Th. Rousseau (2 clichés): Le Cerisier de la Plante à Biau; La Plaine de la Plante
à Biau (Delteil, n°5 & 6).

Toutes les épreuves sont numérotées au crayon gris au verso et portent le cachet
de Sagot Le Garrec (L. 1766a).



A ce rare ensemble, nous joignons deux plaques de verre originales gravées par Daubigny

"La Fenaison". 1862. (L.D 142).

H297xL364 mm. Plaque de verre enduite d'encre d'imprimerie puis de blanc de céruse, dessinée à la pointe. Verre cassé. Nous pouvons constater sur le tirage de l'album que la brisure se remarque à travers un trait échappé dans les arbres. Rehauts de peinture à l'huile pour obstruer des arbres esquissés dans une première version.

"La Machine Hydraulique". 1862. (L.D 147).

H294xL364 mm. Plaque de verre enduite d'encre d'imprimerie puis de blanc de céruse, dessinée à la pointe. Verre cassé et nous pouvons constater sur le tirage de l'album que la brisure se remarque à travers un trait échappé derrière les arbres en haut à droite.

Ces plaques ont été cassées avant les derniers tirages de Le Garrec, nous pouvons d'ailleurs le constater sur l'impression de la "Machine Hydraulique" par les traits noirs visibles en haut à droite dans le ciel et le feuillage.

Remarquable réunion de deux plaques originales ainsi que d'un recueil, d'une édition limitée, par le marchand d'art Parisien et éditeur Maurice Le Garrec qui a réimprimé les clichés-verres de Corot (Maître de la technique), Daubigny, Delacroix, Millet et Rousseau (Maîtres des écoles Romantiques et de Barbizon). Bien que ces clichés aient été imprimés en noir plutôt qu'à l'encre brune caractéristique des impressions du XIXe siècle, ce rare portefeuille a fait prendre conscience sur la difficulté et l'originalité de ce processus de gravure.



BRACQUEMOND Félix

Paris 1833 † 1914

Service Parisien de la maison Haviland. 1875.

H220(310)xL270(450)mm environ chaque planche.

Suite complète de treize eaux-fortes originales.

Epreuves, à bonnes marges, sur papier vergé Dambricourt Frères.

Jean-Paul Bouillon, Félix Bracquemond 1833-914 Graveur et céramiste, Aimery Somogy Editions, 2003, 111p., Catalogue de l'exposition au Cabinet Cantonal des Estampes et à la Fondation Neuman. Henri Béraldi, Tome III, n°562 à 574 (5 ou 6 épreuves de chaque planche. Elles représentent des oiseaux jouant au milieu de plantes; ce décor est traité dans le goût japonais. La treizième composition représente la mer qui brise, et à droite, au pied d'un rocher, un sémaphore).

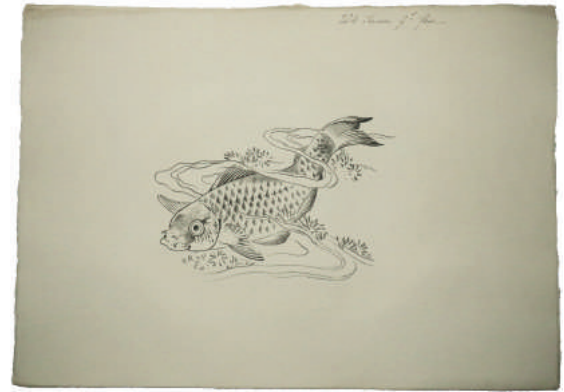
Ces eaux-fortes sont sans aucune lettre; mais sont désignées sous les noms suivants: 1-Le brouillard, 2-Le combat, 3-Le calme, 4-L'effroi, 5-La lune, 6-La neige, 7-La nuit, 8-L'orage, 9-Plein soleil, 10-La pluie, 11-Soleil couchant, 12-Soleil levant & 13-Le Sémaphore.

Chaque planche porte en marge supérieure la même mention manuscrite suivante "Service Parisien 14". à l'encre brune.

Le dessinateur, peintre et graveur Félix Bracquemond influença de manière originale et remarquable la création céramique dès son service Rousseau présenté à l'Exposition universelle de 1867. Après avoir travaillé pour une manufacture de porcelaine de Sèvres en 1870 (Creil L M & Cie - Leboeuf Milliet & Cie), il accepte rapidement le poste de directeur artistique d'un atelier parisien (Quartier d'Auteuil) du manufacturier Limougeau, Haviland, jusqu'en 1878 ; date à laquelle il cesse de s'intéresser à la céramique.

Bel ensemble complet et homogène, en parfait état de conservation.

17 000 €



BRACQUEMOND Félix

Paris 1833 † 1914

Service Grand Feu.

H210(300)xL240(445)mm environ chaque planche.

H310xL445mm environ chaque planche.

Suite complète de dix-huit eaux-fortes et douze lithographies originales.
Epreuves, à bonnes marges, sur papier vergé crème.

Petites traces d'ancien montage au verso.

Henri Béraldi, Tome III, n°580 à 609.

Ces estampes sont sans aucune lettre; mais sont désignées sous les noms suivants: Poisson; Coq; Deux chevaux au galop; Cerf dans la pluie; Canards; Poisson remontant un courant; Oiseau et tronc d'arbre; Sanglier dans la pluie; Trois oiseaux sur une branche; Hirondelle, camélia, paysage; Chevreuils, sapins; Deux grues, la lune; Bande de grues; Trois grues au bord de la mer; Martin-Pêcheurs, deux petits poissons; Un coq perché sur un seau, devant la mer; Deux hirondelles, branche d'arbre; Un petit oiseau sur une branche (Pour les eaux-fortes); Poisson dans une vague (Signé "B" à la pointe dans la composition, ainsi que pour la plupart des pièces qui suivent); Cygnes derrière une branche d'arbre; Petit oiseau volant, une branche; Coq et poule; Un renard sur ses pattes de derrière; Trois grues derrière de grandes feuilles; Trois canards, et un quatrième qui vole; Petites mouettes dans l'eau; Oiseaux sur une branche d'arbre couverte de neige; Oiseau sur une pierre, devant des roseaux; Deux lapins, la pluie, un oiseau qui vole & Deux lapins, la lune derrière une colline.

Chaque planche porte en marge supérieure la même mention manuscrite suivante "Service Grand Feu 124" à l'encre brune.

Rare ensemble complet et homogène, en bel état de conservation.

Le dessinateur, peintre et graveur Félix Bracquemond est l'un des premiers artistes français à collectionner, à étudier et à diffuser les estampes japonaises, dont s'inspirent également les peintres impressionnistes.

Ces estampes sont la source iconographique du Service Rousseau, du nom du marchand de faïence qui l'a commandé à Bracquemond. Présenté à l'Exposition Universelle de 1867, ce service connaît un tel succès qu'il reste emblématique du japonisme qui se développe alors en France. C'est l'un des plus beaux exemples de transposition et d'adaptation d'estampes japonaises sur des formes européennes. Chaque pièce du service est ornée d'un motif différent. Le décor associe des oiseaux, des poissons et des crustacés en laissant toujours une place aux plantes et aux insectes. Bracquemond reprend en fait le regard particulier que le Japon pose sur la nature et utilise les mises en page de la faune et de la flore de deux grands maîtres de l'estampe japonaise, Hiroshige et Hokusai. Il participe ainsi au renouvellement de la céramique française et ouvre la voie à des générations de céramistes qui s'inspirent du Japon pour les décors et les formes de leurs œuvres" (Musée des Arts décoratifs).

30 000 €







D. Ranson

no 10

RANSON Paul Elie

Limoges 1862 † Paris 1909

***Tigre dans les jungles.* 1893.**

H590xL415mm.

Lithographie originale, imprimée en trois couleurs, sur papier vélin.

Boyer & Cate, L'Estampe Originale, Artistic printmaking in France 1893-1895, n°62. Ranson-Bitker 113.

Signée "P. Ranson" dans la planche en bas à droite.

Belle épreuve d'un tirage à 100, à bonnes marges, portant le cachet sec de « L'Estampe Originale » (Lugt 819), numérotée 10 et contresignée à la mine de plomb par l'artiste.

Ami de Maurice Denis, Paul Ranson, membre essentiel des Nabis (un groupe formé par une poignée de jeunes étudiants des beaux-arts à l'Académie Julian de Paris en 1889) et représentant de l'Art nouveau, est un artiste parmi les plus singuliers de son époque. Ranson, qui s'est formé tant dans les Arts décoratifs que dans la peinture, était connu pour ses lignes élégantes et sinueuses. Dans le Tigre dans les jungles, il rend le tigre féroce par le balayage des lignes calligraphiques évoquant des dessins d'encre asiatiques.

25 000 €



Flantuc

TOULOUSE-LAUTREC Henri Marie Raymond de

Albi (Tarn)1864 † Gironde 1901

***Chanteuse au Café-Concert ou Aux Ambassadeurs.* 1894.**

H610xL432mm.

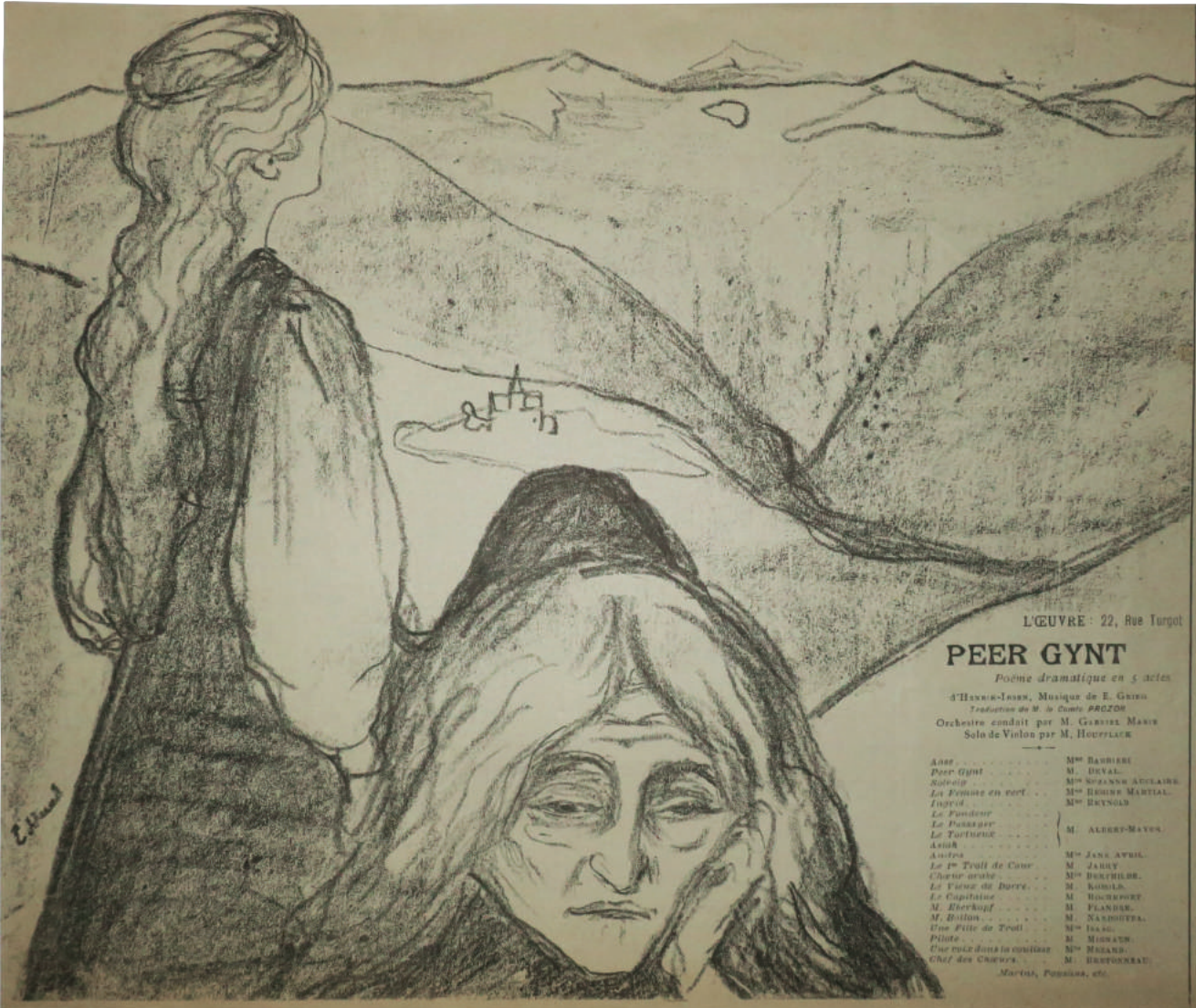
Lithographie originale, imprimée en six couleurs, sur papier vélin.

Wittrock, n°58. Boyer & Cate, L'Estampe Originale, Artistic printmaking in France 1893-1895, n°85. Delteil, n°68.

Signée du monogramme dans la planche en bas à gauche. Belle épreuve d'un tirage à 100, à bonnes marges, portant le cachet sec de « L'Estampe Originale » (Lugt 819) et contresignée à la mine de plomb par l'artiste.

Quand Henri de Toulouse-Lautrec arrive à Paris, il découvre Montmartre et ses divertissements populaires. En 1894, il s'installe dans la maison contiguë à son atelier, rue Caulaincourt, au pied de la Butte, où fleurissent le long des boulevards de Clichy et de Rochechouard, les cabarets et les cafés-concerts. Les cabarets comme « le Jardin de Paris », le « Divan japonais » où se produit Jane Avril, « l'Elysée-Montmartre » ou les « Ambassadeurs », à cette époque le café-concert le plus à la mode des Champs-Élysées, sont autant de lieux d'inspiration pour Toulouse-Lautrec.

30 000 €



N° 30 c. - Un an : 7 fr. - U.-P. : 18 fr.
 EDITION DE LUXE (JAPON)
 Avec extra-rythmes : 20 fr. par an

Parait le 6
 et le 20
 de chaque mois.

LA CRITIQUE

REVUE ILLUSTRÉE
 BIBLIOTHÈQUE D'ART
 Collection d'Alfred

Georges BANS, Directeur
 50, Boulevard Latour-Maubourg
 PARIS

L'ŒUVRE : 22, Rue Turgot

PEER GYNT

Poème dramatique en 5 actes
 d'Henrik-Ibsen, Musique de E. Grieg
 Traduction de M. le Comte PROZOR
 Orchestre conduit par M. GEORGES MARIS
 Solo de Violon par M. HOUVELLAC

Aase	M ^{lle} BARDIER
Peer Gynt	M. DETAL
Raschig	M ^{lle} SOUVERAIN AUCLAIRE
La Femme en vert	M ^{lle} BEGINS MARTIAL
Ingrid	M ^{lle} REYNOLDS
Le Fondeur	
Le Tacticien	M. ALBERT-BAYON
Aslak	
Astoria	M ^{lle} JANE AVOIL
Le 1 ^{er} Troll de Cane	M. JARRY
Chœur arctique	M ^{lle} BERTRILLE
Le Tonne de Dorre	M. KOSKILA
Le Capitaine	M. BUCHERFORT
M. Børkufj	M. FLANDRE
M. Bøiten	M. NARDONNETA
Une Fille de Troll	M ^{lle} DAGE
Pilote	M. MIGNAN
Une voix dans la nuit	M ^{lle} REBAND
Chef des Chœurs	M. BERTONNEAU

Martal, Ponsard, etc.

MUNCH Edvard

Ådalsbruk (Norvège) 1863 † Oslo 1944

***Peer Gynt (Poème dramatique en cinq actes d'Enrik Ibsen).
Programme pour le théâtre de l'Œuvre. 1896.***

H252xL320mm.

Lithographie originale, imprimée en noir, sur papier vélin.

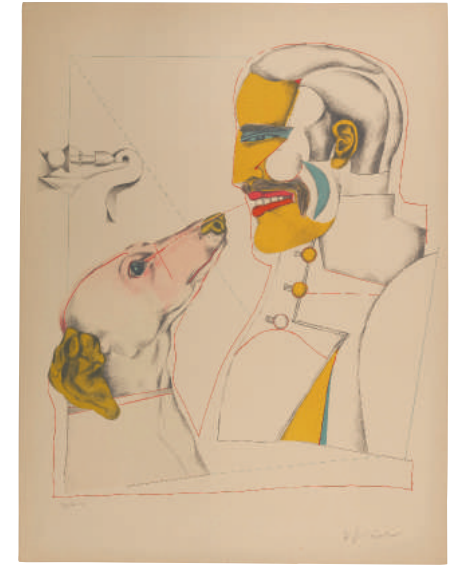
Légers petits plis de manipulation.

Schiefler, n°74. Boyer, n°58. Aitken, n°86. Epreuve avec le texte.

Signée "E. Munch" en bas à gauche dans la composition. Belle impression.

Drame philosophique, Peer Gynt est un voyage initiatique narrant les aventures d'un anti-héros en quête de rêve et d'identité. Il surmonte les obstacles qu'il rencontre par la fuite et le mensonge.

9 000 €



LINDNER Richard

Hambourg 1901 † 1978. Peintre allemand-Américain, il arriva aux Etats-Unis en 1941.

“After Noon”. 1969.

H705xL550mm chaque planche.

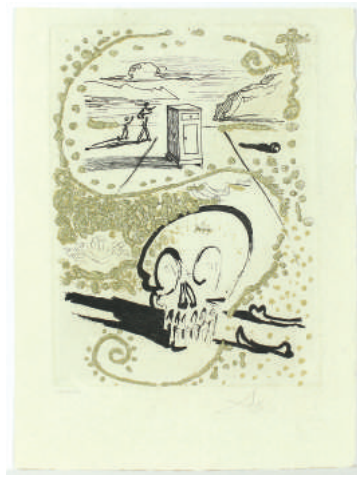
Suite complète de huit lithographies originales, imprimées en couleurs.
Epreuves sur papier vélin Arches.

Imprimées par Shorewood Atelier, à New York. Belles épreuves d’une édition à 250 exemplaires, avec marges, toutes numérotées “52/250” et signées au crayon gris par l’artiste.

Titres de chaque pièce: Portrait n°1, Portrait n°2, The Heart, Pillow and almost a Circle, Profile, Man’s Best friend, How it began & Miss American Indian.

Richard Lindner, né à Hambourg en 1901, fuit l’Allemagne à la montée au pouvoir d’Hitler en 1941 pour rejoindre la France puis quitte l’Europe pour les Etats-Unis. Influencé par l’expressionnisme allemand, son art interroge la sexualité et le rapport dépend de l’homme envers la femme. À partir des années 1960, Lindner trouve son style, se libère et excelle sur de grands formats avec des couleurs vives et transparentes. Ces personnages, hommes et femmes, au symbolisme flagrant, ont des accessoires qui expriment très nettement une connotation sexuelle et un questionnement autour de la sexualité tout en faisant preuve d’une certaine réserve. Il acquiert dans le monde de l’art new-yorkais, une place à part, avec ses thèmes personnels et ses personnages singuliers. Certains le considèrent même comme le précurseur du Pop Art.

15 000 €



DALI Salvador

Port Lligat (Catalogne) 1904 † 1989

***Les Amours jaunes.* 1974.**

H400xL300mm.

Rare suite complète de dix gravures originales en noir de facture érotique rehaussées à l'or en relief, pour illustrer 10 des poèmes des Amours jaunes de Tristan Corbière. In-folio, en feuilles, sous emboîtage toilé de l'édition portant la signature imprimée or de Dali.

Epreuves sur papier Japon nacré, signées par l'artiste et numérotées LXXXII/CC. Michler et Löpsinger, n°693-702.

Accompagnées du Certificat d'authenticité de l'Editeur, daté du 26 mars 1974 et signé.

Chaque épreuve a été rehaussée à l'or selon les désirs de l'artiste.

Cette entreprise éditoriale fut tout à fait particulière pour Pierre Belfond, comme il le souligne dans ses Scènes de la vie d'un éditeur. L'artiste, lors d'une mini-réception au cours de laquelle on lui présenta les premiers exemplaires du livre, saisit un tube d'or 18 carats, « s'agenouilla comme devant le saint-sacrement, se releva, se réagenouilla, pressa le tube et, faisant gicler d'épaisses coulées, ensemença de points, de traits, d'aplats, de figures, de chiffres » les dix gravures. L'éditeur chargea alors Daniel Jacomet de rehausser d'or toutes les planches par la technique du pochoir. Pierre Belfond d'ajouter : « Ce qu'on ne nous avait pas dit, c'est que la pâte d'or refusait de sécher ! Pendant six mois, les illustrations de Dali, maintenues par des pinces à linge, se balancèrent au gré des courants d'air dans les ateliers. Au bout de ces six mois, n'en pouvant plus, Jacomet décida de les décrocher et de les répartir, dûment protégées par des feuilles intercalaires en papier de soie, dans les emboîtages prévus ». Mais ce qui était tant redouté arriva, toutes les gravures de tous les exemplaires étaient collées aux serpentes.

L'édition fut imprimée à 500 exemplaires, chaque épreuve porte la signature autographe de Dali. Celui-ci est l'un des 200 sur japon nacré.

Bel état de conservation.

16 000 €

L'authenticité des estampes est absolument garantie.

Les mesures sont exprimées en millimètres,
la première pour la hauteur, la seconde pour la largeur.
La feuille est mesurée dans son ensemble pour les bois et les lithographies.
Les marges sont données de façon indicative.
L'expression « bonnes marges » désigne la feuille dans son intégralité.

CONDITIONS DE VENTE

Au comptant. Les prix sont nets et établis en euros.
Les expéditions sont faites à compte ferme, après réception du règlement.
L'emballage est gratuit, les frais de port et d'assurance à la charge du destinataire.
Paiement par carte bancaire, virement ou chèque accepté.

TERMS OF SELL

*Firms orders only. Prices are in euros and include standard packing,
but not shipping or insurance costs.
Items will be shipped on receipt of payment.
Payment by Visa, Master Card or wire transfer accepted.*

6 bis rue de Châteaudun 75009 PARIS

Tel : (33)01 42 81 41 16

**Site : www.estampesmartinez.fr
www.facebook.com/GalerieMartinezD/
Instagram : martinezdestampes**

Email : martinezd@noos.fr

Horaires : Du lundi au vendredi de 11h à 17h30 et sur rendez-vous.



