

ESTAMPES ANCIENNES & MODERNES

CATALOGUE XXIII



GALERIE MARTINEZ D.

Paris - Juin 2018



L'authenticité des estampes est absolument garantie.

Les mesures sont exprimées en millimètres,
la première pour la hauteur, la seconde pour la largeur.
La feuille est mesurée dans son ensemble pour les bois et les lithographies.

Les marges sont données de façon indicative.
L'expression « bonnes marges » désigne la feuille dans son intégralité.

CONDITIONS DE VENTE

Au comptant. Les prix sont nets et établis en euros.
Les expéditions sont faites à compte ferme, après réception du règlement.
L'emballage est gratuit, les frais de port et d'assurance à la charge du destinataire.
Paiement par carte bancaire, virement ou chèque accepté.

TERMS OF SELL

*Firms orders only. Prices are in euros and include standard packing,
but not shipping or insurance costs.
Items will be shipped on receipt of payment.
Payment by Visa, Master Card or wire transfer accepted.*

L'intégralité du catalogue illustré est présentée sur notre site Internet

www.estampesmartinez.fr

Toutes les œuvres sont visibles à la galerie.

6 bis rue de Châteaudun 75009 PARIS

Tél : + 33 (0)1 42 81 41 16

Site : www.estampesmartinez.fr

E-mail : martinezd@noos.fr

Horaires : Du lundi au vendredi de 11h à 17h

ECOLE DU NORD

Abraham BLOOTELINGH

Amsterdam 1640 † 1690

1 - Saint Paul. H352(458)xL273(333)mm.

Manière noire d'après Antoine Van Dyck (Anvers 1599 † Blackfriars (près de Londres) 1641), sur papier vergé. Filigrane: Fleur de lys dans un écu couronné surmonté d'une flèche. Trace d'un léger pli en marge gauche. Ch. Le Blanc, Tome I, n°27. Hollstein, Tome II, n°216. Epreuve du II^{ème} état sur II, les lettres "et Ex." après "Fecit" effacées. Belle épreuve, avec marges, portant au verso les marques de collection de A. Rossier (1876†1955), directeur général du Crédit Commercial de France, Paris (Lugt 168b); et H. Rossier (né en 1835), médecin à Vevey et collectionneur de portraits gravés (Lugt 1357).
1 800 €



Bartholomeus BREENBERGH

Deventer 1598 † Amsterdam 1657

2 - Partie de la Via Flaminia, près de Rome. 1639-1640. H103xL66mm.

Eau-forte originale, sur papier vergé. Rares petites taches. Hollstein, Tome III, n°17. Etat unique. Annotations manuscrites à l'encre brune dans le ciel "Juvimo Barberini Roma". Dernière planche de la série de 17 pièces "Les Ruines Romaines". Filet de marges.
600 €

Cornelis CORT

Hoorn 1533 † Rome 1578

3 - La Forge des Cyclopes (Les Cyclopes forgeant des armes). 1572. H417xL405mm.

Gravure au burin d'après Le Titien (Pieve di Cadore c.1488†Venise 1576), sur papier vergé. Coupée à la limite de la marque du cuivre et plis d'impression restaurés. Ch. Le Blanc, Tome II, n°148. Hollstein, n°156. Epreuve du II^{ème} état sur IV, avec "Ex Arche typo Pallatii brixienensis", la date et la signature "Cornelio cort fe" (avant l'inscription "in Venetia..."). Signée de l'inscription à la pointe au pied de la composition. Fines marges du cuivre.

Ces Cyclopes sont les forgerons d'Héphaïstos. Sous la direction de ce dernier, ils fabriquaient l'arc et les flèches d'Apollon et d'Artémis. La tradition établit leur lieu de résidence en Sicile ; ce serait le feu de leur forge qui rougeoit au sommet de l'Etna et le bruit de leur travail qui fait gronder les volcans.
1 200 €



Bartholomeus Willemsz DOLENDO

Leyde c.1571 † 1629

4 - La descente du Saint-Esprit. 1610. H550xL400mm.

Gravure au burin d'après Martin van Heemskerck (Heemskerk 1494 ou 1498 † Haarlem 1574), sur papier vergé. Filigrane: Ecusson surmonté d'une étoile. Coupée à l'intérieur de la marque du cuivre, trous renforcés dans le centre du sujet, quelques petits trous et amincissements du papier, et courtes déchirures sur les bords. Hollstein, Tome V, n°12. Nom des artistes et date gravés à la pointe en bas à droite dans la composition. Epreuve du premier tirage, avec petites marges du cuivre.
1 500 €

Cornelis GALLE, le Vieux

Anvers 1576 † 1650

5 - Le Christ sur la croix, la Vierge, St François et Ste Catherine à ses pieds. c.1600. H433xL250mm.

Gravure au burin d'après Francesco Vanni (Sienne 1563 † 1610), sur papier vergé. Filigrane: Cercle difficilement lisible. Coupée sur la marque du cuivre, trace de pli horizontal médian et faiblesse à gauche de ce pli. Hollstein, n°63. Publiée par Matteo Florimi (1581†1613). Epreuve, d'un état unique, portant au verso les marques de collection de Pierre Mariette II (1634†1716), marchand d'estampes à Paris (Lugt 1789); et de Amédée Faure (1801†1878), peintre à Paris.
1 800 €

Heinrich GOLTZIUS

Mulbrecht 1558 † Haarlem 1616

6 - Une vieille femme, assise devant une table. 1583.

H159xL117mm.

Burin original, sur papier vergé mince. Coupée sur la marque du cuivre et petite trace d'ancien montage au verso. Hollstein, Tome VIII, n°225. Epreuve du IV^{ème} état sur IV, avec la lettre, le livre sur la table et le nez arrondi. Signé "H. Goltzius fecit" à la pointe en bas à gauche dans la composition. Epreuve, à petites marges, portant au verso la marque de collection noire de A. Alferoff (1811†1872), Bonn, Lugt 1727. 1 800 €



Wenzel HOLLAR

Prague 1607 † Londres 1677

7 - Le Satyre et le Paysan, dans un intérieur. 1649.

H72xL93mm.

Gravure à l'eau-forte d'après le dessin d'Adam Elsheimer (1578†1610), sur papier vergé. Coupée à la limite du trait carré et trace d'ancien montage au verso. Ch. Le Blanc, Tome II, n°99. New Hollstein (German), n°1030. Epreuve du I^{er} état sur II, avant que les petites zones blanches à l'arrière de la tête de la paysanne n'aient été comblées. Avec l'adresse de Frans van den Wyngaerde (1614†1679). Filet de marges du cuivre. 800 €



Wenzel HOLLAR

Prague 1607 † Londres 1677

8 - Latona (Paysage). H170xL233mm.

Gravure à l'eau-forte et au burin d'après Adam Elsheimer (1578†1610), sur papier vergé. Coupée à l'intérieur de la marque du cuivre, traces d'ancien montage au verso (anciennement contrecollée) et deux plis d'impression dans le ciel. Ch. Le Blanc, Tome II, n°87. New Hollstein (German), n°1029. Etat unique. Le tableau, d'après lequel cette estampe fut réalisée, est conservé au Wallraf-Richartz Museum à Cologne. 350 €

Nicolas BEATRIZET

Lunéville 1515 † c. 1570

9 - L'Océan. 1550. H293xL358mm.

Gravure au burin, d'après une statue antique placée au Vatican, sur papier vergé. Filigrane: Animal dans un cercle. Coupée sur la marque du cuivre, traces d'ancien montage et maculage au verso, et traces de plis verticaux. Robert-Dumesnil, Tome IX, n°101. Epreuve du II^{ème} état sur III, le premier mot est remplacé par "Amice" au lieu de "Amici" et avant l'adresse de Claude Ducheti dans la marge au milieu. De la série « Speculum Romanae Magnificentiae ». Marges du cuivre. 1 350 €



P. BERTRAND

Actif à Paris au milieu du XVII^{ème} siècle.

10 - Empereurs de la Rome Antique. Dynastie Julio-Claudienne. H359(398)xL447(564)mm.

Gravure au burin, sur papier vergé. Trace de pli vertical médian et rares petits plis d'impression. Marges. 460 €

Abraham BOSSE

Tours 1602 † Paris 1676

11 - Le Sculpteur dans son atelier. 1642. H254xL325mm.

Eau-forte originale, sur papier vergé. Filigrane: Armoiries. Trace d'ancien montage au verso, coupée à la marque du cuivre sur trois côtés et au trait carré en bas, deux épidermures aux angles de la tablette, une déchirure anciennement restaurée en bas à droite et une déchirure en haut atteignant le sujet (environ 2cm). Blum, n°204. Sophie Joint-Lambert et Maxime Préaud, Abraham Bosse, savant graveur, Paris et Tours, 2004, n°199, p. 222. Etat unique. 1 200 €

12 - L'Automne. c.1637. H260xL321mm.
 Eau-forte originale, sur papier vergé. Coupée à l'intérieur de la marque du cuivre. Lothe, n°308. Blum, n°1035. Etat unique avec l'adresse "A Paris, chez Le Blond peintre ord. Du Roy demeurant rue St Denis à la pome d'or devant les filles pénitentes avec privilège". Planche de la suite "Les Quatre Saisons". Epreuve, avec petites marges du cuivre, portant au verso les marques de collection non identifiées de L.A. de Vries (Lugt non décrit) et de de probablement un collectionneur hollandais du XIXe siècle (Lugt 1723a, "Elle a été vue en noir au verso d'un dessin du XVIIIe siècle. Le nom de L. de Visser a été suggéré").
 1 200 €

13 - La Saignée. 1632. H265(290)xL343(367)mm.
 Gravure originale à l'eau-forte et au burin, sur papier vergé filigrané (Lettres et grappe de raisins). Infimes rousseurs claires. Blum, n°1041. Epreuve du I er état sur II, avec l'adresse de Le Blond (avant celle de Tavernier). Première planche de la série de sept pièces intitulée "Les métiers". Marges.
 1 500 €

14 - L'Étude du procureur. 1633. H258(285)xL335(375)mm.
 Gravure originale à l'eau-forte et au burin, sur papier vergé filigrané (grappe de raisins). Léger pli d'impression vertical et une déchirure restaurée en bas sur la bordure. Blum, n°1043. Nom de l'artiste "ABosse inven et fe" gravé à la pointe en bas à gauche dans la composition. Planche 3 de la série de sept planches intitulée "Les métiers". Belle épreuve, avec marges, de l'état unique.
 1 500 €



15 - La mort du mauvais Riche. H260(262)xL330(331)mm.
 Eau-forte originale, sur papier vergé. Rares infimes rousseurs claires au verso, une très courte déchirure restaurée à droite, coupée à la limite ou au-delà de la marque du cuivre en haut et à droite. I.F.F XVIIème, n°41. Blum, n°1191. Avec l'adresse de Le Blond. Nom de l'artiste "ABosse inv et fe" gravé à la pointe en bas à gauche dans la composition.

De la suite de 3 pièces "La Parabole du mauvais Riche et de Lazare".
 Petites marges ou filet de marges.
 1 500 €



Jacques CALLOT
 Nancy 1592 † 1635

16 - La Grande Thèse. 1625. H820(835)xL510(515)mm.
 Gravure originale à l'eau-forte et au burin, sur papier vergé filigrané (deux feuilles jointes). Légère trace de trois anciens plis médians horizontaux consolidés au verso, rares courtes déchirures et angle inférieur gauche en marge restaurés. Filet de marges en haut et petites marges pour les trois autres côtés. Lieure, n°569. Epreuve du III ème état sur III, sans le texte et dans le coin du bas, à droite, le cuivre a été cassé. Œuvre gravé pour la Soutenance de la Thèse de physique du Prince Nicolas-François de Lorraine.
 3 000 €



17 - Entrée de son Altesse à pied ou Le Défilé à pied.

1627. H150(160)xL243(246)mm.

Eau-forte originale, sur papier vergé.

Filigrane: Double C formant un écusson.

Petit manque à l'angle supérieur gauche, trace d'ancien montage au verso, amincissements du papier à plusieurs endroits et une courte déchirure à droite atteignant le sujet sur 8mm. Lieure, n°583.

Epreuve du II ème état sur II, la morsure sur les plis du rideau reprise. Petites marges en pied et fines marges pour les trois autres côtés.

600 €

18 - L'adoration des Mages. H101(105)xL71(74)mm.

Eau-forte originale, sur papier vergé.

Lieure, n°671 (R). Rare épreuve du I er état sur II, avant les vers en latin et l'inscription "Callot fecit" gravés en bas dans la tablette.

Très belle épreuve à petites marges.

480 €



19 - Les Misères et les Malheurs de la Guerre. 1633.

H90(100)xL190(200)mm pour le frontispice. H82(92)xL186(195)mm environ pour les autres planches.

Suite complète de dix-huit eaux-fortes originales.

Filigrane: Cornet dans un écu couronné.

Lieure, n°1339-1356. Epreuves du II ème état sur III, avec les vers et l'adresse d'Israël. Toutes avec de petites marges. Belle suite homogène de qualité.

7 000 €

20 - Les Misères et les Malheurs de la Guerre. 1633.

H85xL189mm environ chaque planche.

Suite complète de dix-huit eaux-fortes originales.

Epreuves sur papier vergé. Filet de marges ou petites marges, petites taches pour la planche n°10.

Epreuves anciennement montées par trois et contrecollées sur six feuilles en papier vergé.

Lieure, n°1339-1356. Epreuves du III ème état sur III, l'adresse d'Israël effacée et remplacée par "Callot inv et fec". Belle suite homogène.

2 200 €

Jean COUVAY

Arles 1622 † Paris 1663

21 - Les quatre Eléments.

H295xL207mm environ chaque planche.

Suite complète de quatre gravures à l'eau-forte et au burin d'après Grégoire Huret (Lyon 1610 † Paris 1670). Epreuves, sur papier vergé, doublées et réemmagées. Filigrane (uniquement pour celle non doublée "L'Eau"): Grappe de raisins.

Ch. Le Blanc, Tome II, n°65 à 68. I.F.F XVIIème, n°45-48. Etat unique. De l'impression de Mariette, avec privilège. Toutes portant au verso la marque de collection noire "L.A de Vries", Lugt non décrit.

1 200 €

D'après Léonard GAULTIER

Né à Mayence en 1552.

Il travaille à Paris et mourut en 1641.

22 - Henri IV, Marie de Médicis et sa Famille. c.1602.

H255(264)xL312(320)mm.

Copie dans le même sens, sans les signatures "I. le Clerc excu." et "L. Gaultier sculpcit / 1602", gravée au burin. Epreuve sur papier vergé. Filigrane: Grand aigle bicéphale couronné. Anciennes petites restaurations et deux courtes déchirures en marge droite. Nom de l'artiste et titre manuscrits à l'encre rouge sous le sujet. Petites marges.

600 €

ECOLE ITALIENNE

Stefano DELLA BELLA

Florence 1610 † 1664

23 - Cosme de Médicis, Prince de Toscane et Marguerite Louise d'Orléans, sa femme.

H135(145)xL137(138)mm.

Eau-forte originale, sur papier vergé. Petites traces d'ancien montage au verso. Filet de marges à gauche et à droite, petites marges pour les deux autres côtés. De Vesme, n°37. Tirage tardif.

400 €

Luca GIORDANO

Naples 1634 † 1705

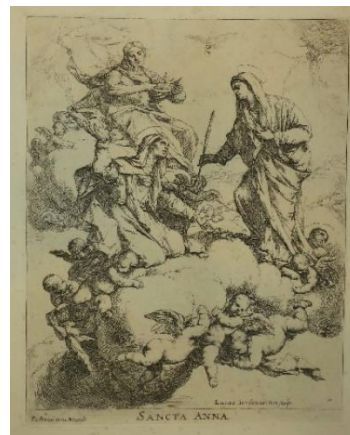
24 - Sancta Anna (Le Christ tenant une couronne et la Vierge recevant Sainte Anne au ciel). c.1680.

H335(486)xL253(362)mm.

Eau-forte originale, sur papier vergé filigrané (Cercle surmonté de la lettre P). Quelques rousseurs.

Ch. Le Blanc, Tome II, n°6. Epreuve du II ème état sur II, avec les inscriptions à la pointe "Lucas Iordanus. In et Sculp" en bas à droite dans la composition et l'adresse de l'éditeur "Pa. Petri excu Neapoli". Marges.

2 000 €



Publiée par Antonio LAFRERY

Né à Salins en 1512, il travailla à Rome de 1540 à 1580.

25 - Méléagre. Antiquum, ex pario marmore, in aedibus Hadriani Episcopi Aquinatis... 1555.

H453(458)xL308(317)mm.

Gravure au burin d'après une Statue Romaine en marbre au Musée du Vatican, sur papier vergé filigrané (Aigle dans un cercle couronné, proche Briquet n°207, Rome 1573-1576). Trace d'ancien montage et de maculage au verso, rares infimes rousseurs claires sur les bords de la feuille.

Huelsen, n°63. De la série « Speculum Romanae Magnificentiae ». Petites marges.

1 700 €

26 - Les Dioscures du Quirinal à Rome. (Dresseurs de chevaux, ou Alexandre et Bucéphale). Opus Praxitelis, Opus Fidia. 1546. H368xL508mm.

Gravure au burin, sur papier vergé. Filigrane : Fleur de lys dans un cercle. Coupée (par endroit) à l'intérieur de la marque du cuivre en haut et en bas. Huelsen, n°53. Epreuve avec l'adresse de Ant. Lafrery à Rome et la date « XLVI » (Dughet publia cette même planche en 1584).

De la série « Speculum Romanae Magnificentiae ». Les Dioscures sont deux statues immenses de dresseurs de chevaux, autrefois appelés Castor et Pollux ou bien Alexandre le Grand et Bucéphale, faisant plus de cinq mètres de haut, et qui sont les anciennes répliques romaines de celles des Grecs du Vème siècle av. J.-C.

3 000 €

27 - Les Dioscures du Quirinal à Rome, Vue de derrière. Equitum in Quirinali, aversa parte, marmorei colossi Romae; absolutissima Praxitelis et Fidia manu. 1550. H346xL483mm.

Gravure au burin, sur papier vergé filigrané (Aigle dans un cercle surmonté d'une étoile). Coupée parfois à la limite de la marque du cuivre et traces de plis d'impression verticaux. Epreuve avec l'adresse de Ant. Lafrery à Rome et la date « L » (Dughet publia cette même planche en 1584).

De la série « Speculum Romanae Magnificentiae ». Filet de marges. Maculage au verso d'une planche de la même série.

3 000 €

28 - Triclinium. Bacchus rendant visite au Poète Icare. 1549. H336xL496mm.

Gravure au burin, sur papier vergé filigrané (Aigle dans un cercle couronné). Trace d'un ancien pli vertical médian, filet de marges pour deux côtés et coupée sur la marque du cuivre à gauche et en bas. Huelsen, n°46. Epreuve avec l'adresse de Ant. Lafrery à Rome et la date "XLVIII". De la série « Speculum Romanae Magnificentiae ».

1 500 €

29 - Les Trophées de Marius, avec la Victoire. c.1550. H377(378)xL265mm.

Gravure au burin, sur papier vergé filigrané (Tour). Coupée sur et à l'intérieur de la marque du cuivre à droite et filet de marges pour les autres côtés. Huelsen, n°28. Epreuve du I^{er} état sur III. De la série « Speculum Romanae Magnificentiae ».

1 500 €

30 - Les Trophées de Marius, avec trois puttis. c.1550. H380(382)xL238(240)mm.

Gravure au burin, sur papier vergé filigrané (Un cavalier). Huelsen, n°27. Epreuve du I^{er} état sur III. De la série « Speculum Romanae Magnificentiae ».

Filet de marges.

1 500 €

31 - Ancien sacrifice rituel dépeignant un verrat, un taureau et un bélier emmenés vers l'autel. 1553.

H212xL412mm.

Gravure au burin, sur papier vergé. Filigrane: Fleur de lys dans un cercle. Coupée sur la marque du cuivre et traces d'ancien montage au dos. Huelsen, n°52. De la série « Speculum Romanae Magnificentiae ». Petites marges du cuivre.

900 €

Gaspare OSELLO (aussi appelé Gaspare abVibus)
Padoue c.1530 † c.1577

32 - La sainte Famille avec Ste Elisabeth et St Jean-Baptiste enfant. 1565. H298xL227mm.

Gravure au burin d'après Giorgio Vasari (1511 † 1574), sur papier vergé. Coupée en pied (sans l'inscription "Giorg. Vasari Aretino in 1565"). Epreuve portant au verso une marque de collection non identifiée (Proche Lugt 532). Cette planche, dont une épreuve est conservée au National Gallery of Scotland, est la première version gravée en 1565. Bonaventura Bisi exécute une 2ème version de ce même sujet en 1634 dont le British Museum en possède plusieurs épreuves.

Rare.

1 800 €



Sebastiano SERLIO

Bologne 1475 † Fontainebleau 1554

33 - Base et Colonne Corinthiennes décorées.
(Planches d'architecture de la série "*Speculum Romanae Magnificentiae*"). 1544.

H148xL177mm environ chaque planche. H295xL2200m l'ensemble. Deux eaux-fortes originales, sur papier vergé, réunies. Filigrane: Difficilement lisible. Légères traces de manipulation, coupées sur ou à l'intérieur de la marque du cuivre en haut et en bas, marges pour les deux autres côtés et quelques rousseurs claires. Nagler Monogrammist V.59, n°299. Toutes deux sont signées du monogramme "SS" et datées à la pointe dans les compositions.

Sebastiano Serlio, architecte maniériste et sculpteur italien de la Renaissance, travailla d'abord à Rome de 1514 à 1527 où il suivait l'enseignement de Baldassarre Peruzzi. Puis, il vécut à Venise de 1527 à 1540. Appelé à la cour de France par François Ier, d'abord à titre consultatif pour la construction du château de Fontainebleau, il devint par la suite architecte en chef à la cour et construisit plusieurs châteaux dont le Château d'Ancy-le-Franc et l'hôtel du Grand Ferrare à Fontainebleau. Mais sa plus grande contribution est son traité sur l'architecture en 8 volumes, écrit dans l'optique de servir de manuel illustré pour les architectes. Il eut beaucoup d'influence en France, en Hollande ainsi qu'en Angleterre où il était considéré comme un grand modèle de l'architecture de la Renaissance italienne.

1 500 €



Antonio TEMPESTA

Florence 1555 † 1630

34 - Saint Philippe. c.1590-1610. H507xL375mm.

Gravure originale à l'eau-forte et au burin, sur papier vergé. Coupée à la limite ou à l'intérieur du trait carré, un pli d'impression horizontal au centre et des déchirures restaurées. Ch. Le Blanc, Tome IV, n°41. Signée du monogramme de l'artiste en bas à droite dans la composition. Plaque de la série de 15 pièces "Le Christ, Marie et les Apôtres", publiée par Nicolaus van Aelst (Bruxelles 1526 † Rome 1613).

600 €

J. Jacques ALIAMET

Abbeville 1728 † Paris 1788

35 - La Place des Halles (avec la fontaine et le "Piloni"). H355(360)xL417(428)mm.

Gravure à l'eau-forte et au burin d'après Etienne Jeaurat (Paris 1699 † Versailles 1789), sur papier vergé. Filigrane: Grand Aigle. Deux courtes déchirures consolidées en marge droite.

Ch. Le Blanc, Tome I, n°18. A Paris, chez l'auteur, rue des Mathurins vis-à-vis la rue des Massons.

Filet de marge en pied et petites marges pour les trois autres côtés.

460 €

Anne ALLEN

Spécialiste de la gravure d'ornements, d'origine britannique probablement, elle travaillait à Paris vers 1760. Elle a gravé, d'après Pillement, plusieurs suites de charmants motifs imprimés en couleurs.

36 - Titre pour « Nouvelle Suite de Cahiers Chinois à l'usage des dessinateurs et des Peintres, Inventés et dessinés par Jean Pillement, gravés par Anne Allen.

N°3. H195(445)xL138(290)mm.

Gravure à l'eau-forte d'après Jean Pillement (Lyon 1728 † 1808), imprimée en couleurs au repérage, sur papier vergé. Deux petites rousseurs. Epreuve réemmarginée. I.F.F XVIIIème, Tome I, n°1. Marges.

2 000 €



37 - Titre pour « Nouvelle Suite de Cahiers de desseins Chinois à l'usage des dessinateurs et des Peintres, dessinés par Jean Pillement, gravés par Anne Allen.

N°1. H195(445)xL138(290)mm.

Gravure à l'eau-forte d'après Jean Pillement (Lyon 1728 † 1808), imprimée en couleurs au repérage, sur papier vergé. Epreuve réemmarginée.

I.F.F XVIIIème, Tome I, n°1.

2 000 €

38 - Titre pour « Nouvelle Suite de Cahiers Chinois à l'usage des dessinateurs et des Peintres, Inventés et dessinés par Jean Pillement, gravés par Anne Allen.

N°2. H195(445)xL138(290)mm.

Gravure à l'eau-forte d'après Jean Pillement (Lyon 1728 † 1808), imprimée en couleurs au repérage, sur papier vergé. Légères traces de manipulation.

Epreuve réemmarginée. I.F.F XVIIIème, Tome I, n°1.

2 000 €

39 - Titre pour "Nouvelle Suite de Cahiers de fleurs idéales à l'usage des dessinateurs et des peintres, inventés et dessinés par Jean Pillement, gravés par Anne Allen". H195(265)xL140(235)mm.

Gravure à l'eau-forte d'après Jean Pillement (Lyon 1728 † 1808), imprimée en couleurs au repérage, sur papier vergé. Quelques taches dans les marges, légèrement empoussiérée et rousseurs claires.

I.F.F XVIII ème, Tome I, n°2.

2 000 €

40 - Fleurs idéales. H198(270)xL140(232)mm.

Gravure à l'eau-forte d'après Jean Pillement (Lyon 1728 † 1808), imprimée en couleurs au repérage, sur papier vergé. Bord des bonnes marges légèrement empoussiéré, une courte déchirure et deux trous d'aiguille en marge supérieure. I.F.F XVIII ème, Tome I, n°2. Planche faisant partie de l'une des suites de "Cahiers de fleurs idéales à l'usage des dessinateurs et des peintres, inventés et dessinés par Jean Pillement, gravés par Anne Allen".

2 000 €

41 - Fleurs idéales. H198(263)xL140(230)mm.

Gravure à l'eau-forte d'après Jean Pillement (Lyon 1728 † 1808), imprimée en couleurs au repérage, sur papier vergé. Petits trous d'aiguille en marge supérieure et verso légèrement empoussiéré. I.F.F XVIII ème, Tome I, n°2. Planche faisant partie de l'une des suites de "Cahiers de fleurs idéales à l'usage des dessinateurs et des peintres, inventés et dessinés par Jean Pillement, gravés par Anne Allen". Marges.

2 000 €

42 - Fleurs idéales. H200(268)xL143(230)mm.

Gravure à l'eau-forte d'après Jean Pillement (Lyon 1728 † 1808), imprimée en couleurs au repérage, sur papier vergé. Deux trous d'aiguille en marge supérieure, quelques petites taches et rousseurs claires dans les marges et au verso. I.F.F XVIII ème, Tome I, n°2. Planche faisant partie de l'une des suites de "Cahiers de fleurs idéales à l'usage des dessinateurs et des peintres, inventés et dessinés par Jean Pillement, gravés par Anne Allen". Marges.

2 000 €

43 - Fleurs idéales. H195(265)xL140(235)mm.

Gravure à l'eau-forte d'après Jean Pillement (Lyon 1728 † 1808), imprimée en couleurs au repérage, sur papier vergé. Petits trous d'aiguille en marge supérieure et rousseurs claires. I.F.F XVIII ème, Tome I, n°2. Planche faisant partie de l'une des suites de "Cahiers de fleurs idéales à l'usage des dessinateurs et des peintres, inventés et dessinés par Jean Pillement, gravés par Anne Allen". Marges.

2 000 €

Pierre Alexandre AVELINE

Paris 1702 † 1760

44 - L'anneau de Hans Carvel. H320(377)xL370(505)mm.

Gravure à l'eau-forte et au burin d'après Laurin, sur papier vergé. Filigrane: Maison?

Ch. Le Blanc, Tome I, n°68. I.F.F XVIIIème, n°13.

A Paris, chez Buldet, rue de Gesvres, avec Privilège du Roi. Belle épreuve avec marges.

500 €

Publiée par André BASSET

Entre 1750 et 1790.

45 - Les quatre heures du jour.

H220(255)xL315(370)mm environ chaque planche.

Suite complète de quatre gravures à l'eau-forte et au burin d'après Jacques Stella (Lyon 1596 † Paris 1657).

Epreuves sur papier vergé (Filigrane difficilement lisible). Quelques taches dans les marges, pli d'impression à droite dans le sujet pour Le Soir et Le Matin. Epreuves avec la lettre, l'adresse de Basset et les numéros.

800 €

Jacques Firmin BEAUVARLET

Abbeville 1731 † Paris 1797

46 - Le Comte d'Artois et Madame Clotilde enfants. 1767. H513(537)xL372(385)mm.

Gravure à l'eau-forte et au burin d'après François-Hubert Drouais, sur papier vergé. Filigrane: Lettres. Traces d'ancien montage au verso et rares petites rousseurs dans les marges. I.F.F. XVIIIème, Tome II, n°66. Epreuve avec la lettre et les armes. A Paris, chez l'Auteur, rue St Jacques vis-à-vis celle des Mathurins.

400 €

Marie Jeanne BOUCHER

France 1716 † 1785. Femme de François Boucher.

47 - Deux paysans dormant, l'un assis à terre, l'autre couché derrière lui sur le ventre. H210(240)xL167(195)mm.

Gravure à l'eau-forte d'après François Boucher (Paris 1703 † 1770), sur papier vergé. Petites épidermures dans les marges. Ch. Le Blanc, Tome I, p.486 (unique planche citée). Signée "uxor ejus" à la pointe dans la composition en bas à droite.

800 €



Gilles DEMARTEAU, l'aîné

Liège 1722 † Paris 1776

48 - Tête, Enfant tourné de profil à droite tenant dans sa main un crayon. H252(364)xL190(280)mm.

Gravure à la manière du crayon d'après François Boucher (Paris 1703 † 1770), imprimée à la sanguine, sur papier vergé. Filigrane: Fragment de chapelet.

Légères petites taches claires dans les marges.

Epreuve anciennement montée sous une marie-louise décorée. Leymarie, n°19. A Paris, rue de la Pelterie à la cloche.

450 €

49 - Grande Pastorale. c.1788. H285(340)xL385(435)mm.

Gravure à la manière du crayon d'après Jean-Baptiste Huet (Paris 1745 † 1811), imprimée en couleurs au repérage, sur papier vergé. Filigrane tronqué: Ecu couronné. Traces d'ancien montage et rousseurs au verso. I.F.F XVIIIème, n°23. A Paris, chez Demarteau Graveur Cloître St Benoît. Epreuve avec marges, portant au verso une marque de collection manuscrite à l'encre noire non identifiée.

1 000 €

Claude DUFLOS

France 1700 † 1786

50 - Déménagement d'un peintre. 1757.

H353(360)xL417(428)mm. Gravure à l'eau-forte et au burin d'après Etienne Jeaurat (Paris 1699 † Versailles 1789), sur papier vergé filigrané. Quelques courtes déchirures dans les petites marges. Ch. Le Blanc, Tome II, n°179. I.F.F XVIIIème, n°163. A Paris, chez Cl. Duflos rue Gallande à côté de St Blaise.

Belle épreuve à petites marges.

460 €

Richard EARLOM

Angleterre c.1743 † Londres c.1794

51 - A Fruit Market (1775), A Fish Market (1782), A Herb Market (1779) & The Larder (1775).

H413(417)xL568(580)mm. H413(422)xL577(585)mm.

H410(422)xL573(585)mm. H450(462)xL573(578)mm.

Quatre gravures à la manière noire. Les trois premières d'après les tableaux de Frans Snyders (Anvers 1579 † 1657) & Long John ; la dernière d'après le tableau de Martins de Vos (1532 † 1603). Epreuves sur papier vergé filigrané (Lettres).

Coupée sur la marque du cuivre en bas pour la première, petite déchirure restaurée en haut à gauche sur le turban pour la dernière. Wessely, n°110 à 113.

Belles épreuves, à petites marges, avec la lettre, publiées chez John Boydell, à Londres.

3 000 €

Etienne FESSARD

Paris 1714 † 1777

52 - Etude de femme au bain. Etude dessinée par François Boucher, Peintre ordinaire du Roy. 1759.

H405(501)xL253(335)mm.

Gravure à l'eau-forte et au burin d'après François Boucher (Paris 1703 † 1770), sur papier vergé.

Filigrane: Ecusson. L'oeuvre gravé de François Boucher dans la collection Edmond de Rothschild, ed. des Musée nationaux, Paris, 1978, n° 996.

Portalis & Béraldi, n°4. Signée et datée à la pointe en bas à droite et à gauche dans la composition.

A Paris, chez l'auteur Rue de Richelieu, La Veuve de F. Chereau rue St Jacques et chez Joullain Quay de la Megisserie, avec privilège du Roy.

Belle épreuve avec marges.

800 €

53 - Femme nue, de profil à gauche, à demi agenouillée au pied d'un arbre. Étude dessinée par Charles Natoire directeur de l'Académie de France à Rome. c.1761. H405(501)xL253(332)mm.

Gravure à l'eau-forte et au burin d'après Charles Natoire (Nîmes 1700 † Castel Gandolfo 1777), sur papier vergé. Filigrane: Ecusson. I.F.F XVIIIème, n°384. A Paris, chez l'auteur Rue de Richelieu, La Veuve de F. Chereau rue St Jacques et chez Joullain Quay de la Megisserie, avec privilège du Roy. Belle épreuve avec marges.

800 €

Valentin GREEN

Londres 1707 † 1800

54 - Le Mariage de Sainte Catherine. 1775.

H213(268)xL253(345)mm.

Manière noire d'après le tableau de Camillo Procaccini (Bologne 1551 † Milan 1629), sur papier vélin. Une infime rousseur claire sur la joue de la Sainte. Ch. Le Blanc, Tome II, n°30. Publiée chez John Boydell à Londres. Marges.

220 €

Mademoiselle HUGUENOT DE LUCIABEL

Originaire de Besançon. Active pendant la seconde moitié du XVIIIème.

55 - La Jeune frilleuse. c.1777. H400(472)xL300(370)mm.

Manière noire originale, sur papier vergé. Filigrane: Croix dans un grand chapelet. I.F.F XVIIIème, non citée. Avec l'adresse "Se vend à Paris chez l'auteur et Carré de la Porte St Martin, Maison du caffè des Arts". Marges.

400 €

56 - La Jardinière fleuriste. c.1777.

H400(478)xL303(375)mm.

Manière noire originale, sur papier vergé.

Filigrane: Croix dans un grand chapelet.

Quelques restaurations et finement doublée sur japon pour la seconde. I.F.F XVIIIème, n°1. Avec l'adresse "Se vend à Paris chez l'auteur et Carré de la Porte

St Martin, Maison du café des Arts ". Marges.

400 €

Jean-François JANINET

Paris 1752 † 1789

57 - La toilette de Vénus. Dédicée à Madame la

Comtesse de Coaslin née Mailly. 1783. H455xL331mm.

Gravure à l'aquatinte d'après François Boucher (Paris 1703 † 1770), imprimée en couleurs au repérage, sur papier vélin. Filigrane difficilement lisible

(probablement lettres). Coupée sur la marque du cuivre et quelques restaurations dans les marges du cuivre et la tablette. Catalogue raisonné de l'oeuvre peint et dessiné de François Boucher / Louis Soullié et Charles Masson, 1906 (supplément à François Boucher / André Michel, 1906), n°283.

I.F.F XVIIIème, Tome 12, n°39. Epreuve avec la lettre.

A Paris, chez Chereau, Rue des Mathurins, près celle de Sorbonne.

Le tableau original de François Boucher (1751) a été peint pour Mme de Pompadour, qui s'y trouve reproduite sous les traits de Vénus.

1 200 €



58 - L'aveu difficile. 1787. H383xL305mm.

Gravure à l'eau-forte et à l'aquatinte d'après le tableau de Nicolas Laureince (1737†1807, peintre du Roi de Suède et de l'Académie Royale de Stockholm), imprimée en couleurs, sur papier vergé. Filigrane:

Lettres. Coupée sur la marque du cuivre et un pli d'impression en pied. Regency to Empire, French Printmaking 1715-1814, n°93. Epreuve du premier état avant la lettre. Marges du cuivre.

800 €

Jean-Jacques LE VEAU

Rouen 1729 † Paris 1786

59 - L'Amant curieux. 1771. H315(350)xL385(422)mm.

Gravure à l'eau-forte et au burin d'après le tableau de Philippe Jacques de Loutherbourg (Angleterre 1740 † 1812), sur papier vergé. Filigrane: Lettres. Quelques petites taches et rares rousseurs claires dans les marges. Ch. Le Blanc, Tome II, n°4. A Paris, chez Le Fort Graveur, rue St Jacques vis-à-vis St Benoît et chez Le Veau rue de la Harpe. Ancienne annotation manuscrite à l'encre brune dans la tablette "maete donné par Monsieur Foulquier".

400 €

Jean-Pierre NORBLIN DE LA GOURDAINE

Misy-faut-Yonne 1745 † 1830

60 - Le scribe. 1781. H238(245)xL215(220)mm.

Gravure à l'eau-forte d'après un tableau fait par Jan Lievens au XVIIIème siècle faussement attribué à Rembrandt, conservé au Château royal de Wawel à Cracovie. Papier vélin. Une courte déchirure en bas à droite atteignant un peu le sujet sur 8mm et traces d'eau. Hillemacher, n°14. Signée et datée "Norblin fecit 1781 Warsovie" à la pointe le long de la marge de droite. Petites marges.

400 €

Marco RICCI

Belluno 1676 † Venise 1730

61 - Paysage avec des figures ramassant des fruits sur une route boisée. c.1730. H285(288)xL358(365)mm.

Eau-forte originale, sur papier vergé (filigrane tronqué). Traces d'ancien montage au verso.

Ch. Le Blanc, Tome III, n°14. Bartsch XXI, n°14.

Signée du monogramme de l'artiste en bas à droite dans la composition. Planche 14 de la suite de 20 pièces "Suite de Paysages numérotés".

Belle épreuve, à petites marges, publiée par Carlo Orsolini (Italie 1703†1781).

1 200 €



Pierre-François TARDIEU

Paris 1720 † 1772

62 - Un Effendi ami du Testerdar ou du grand trésorier de l'Empire. 1751. H259xL211mm.

Gravure à l'eau-forte et au burin d'après le dessin par Jean-Etienne Liotard (Genève 1702 † 1789) réalisé à Constantinople. Epreuve sur papier vergé. Coupée presque à la limite de la marque du cuivre, trace de pli marqué à l'angle du sujet en bas à droite, deux petites taches d'encre à droite dans la tablette et légèrement empoussiérée. Ch. Le Blanc, Tome IV, n°13. Un seul état connu. A Paris, chez l'auteur, rue de la Corderie, rue St Jacques chez la Veuve Chereau aux 2 Piliers d'Or, et chez Audran à la Ville de Paris. Filet de marges.

Parti de Naples en 1737 avec le chevalier Ponsonby, plus tard Lord W. Bessborough, Liotard visita les îles de l'Archipel, Smyrne et Constantinople ; passant ensuite en Valachie, il arriva à Vienne en 1743. Les tableaux et les dessins faits au cours de ce voyage ont valu à cet artiste le surnom de « peintre Turc ».

900 €

Giovanni Domenico TIEPOLO

Venise 1727 † 1804

63 - Le Chemin de Croix. 1749.

H210(395)xL182(278)mm environ chaque.

Suite de quatorze eaux-fortes originales, sans le titre et la dédicace. Epreuves sur papier vergé filigrané (Aigle et lettres FAC). Rares rousseurs dans les bonnes marges. De Vesme, n°36 à 49. Etat unique. Publiées à Venise. Belle suite homogène d'après les quatorze tableaux, peints par l'artiste lui-même à l'Eglise de Saint Polo, représentant dans l'absolu la première réalisation peinte de ce sujet à Venise; en suite suivront celles de Antonio Zucchi pour les église de Saint Giobbe et de Sainte Maria del Giglio. Les scènes représentées sont caractérisées par la présence constante d'une foule tumultueuse partageant profondément la tragédie humaine du Christ.

7 800 €

PORTRAITS

Robert NANTEUIL

Reims 1630 † 1678

64 - Portrait de Charles de Lorraine, Vème du nom. 1660. H327xL250mm.

Burin original, sur papier vergé. Filigrane: Lettres et étoile dans un cercle. Coupée sur la marque du cuivre et rares rousseurs claires.

Robert-Dumesnil, Tome IV, n°63.

Petites marges du cuivre.

400 €

Isaac BECKETT

Graveur anglais à la manière noire (l'un des premiers praticiens de cet art dans le pays) né dans le Kent en 1653 et mort en 1719.

65 - Katherine Queen Dowage. Portrait de Catherine de Bragance, la Reine Catherine II d'Angleterre (Epouse de Charles II d'Angleterre).

Entre 1680 et 1688. H198(203)xL147(151)mm.

Manière noire d'après le tableau de Sir Peter Lely (Soest en Westphalie 1618 † Londres 1680), sur papier vergé. Deux infimes rousseurs en haut à gauche dans la marge du cuivre. Ch. Le Blanc, Tome I, n°31. Avec l'adresse de I. Smith. Epreuve, à petites marges, portant au verso une marque de collection noire (non identifiée) et en bas à gauche la marque de collection rouge de C. W. A. Buma (1877†1944), amateur hollandais, Lugt 494a ("Coenraad Willem Antonie Buma, né à Leeuwarden (en Frise), vécut hors de sa patrie, en Italie, en Suisse, aux Etats-Unis et en France. Il collectionna des tableaux, dessins, estampes, autographes, livres, médailles, etc. En 1941 il se rendit en Indonésie envahie peu après par les Japonais. Il mourut dans le camp de concentration Ambarawa (Java)").

380 €

Antoine MASSON

Loury (Loiret) 1636 † 1699

66 - Portrait de Marie de Lorraine, Duchesse de Guise, Princesse de Joinville. 1684.

H327(340)xL233(248)mm.

Gravure à l'eau-forte et au burin d'après Pierre Mignard (Troyes 1612 † Paris 1695), sur papier vergé. Robert-Dumesnil, Tome II, n°32. Epreuve du V ème état sur V, les points suivants le mot "Pinxit" est évidé et deux points suivant la date. Marges.

400 €

Pierre DREVET

Lyon 1664 † Paris 1739

67 - Portrait de Marie de Laubespine Lambert, femme de Nicolas Lambert, Seigneur de Thorigny. 1698.

H472(535)xL345(410)mm.

Gravure à l'eau-forte et au burin d'après Nicolas de Largillière (Paris 1656 † 1746), sur papier vergé. Filigrane: Aigle bicéphale couronné. Rousseurs au verso, infime trace d'ancien pli horizontal médian et une tache brune en marge droite. Ch. Le Blanc, Tome II, n°75. I.F.F XVIIIème, n°66. Epreuve du II ème état sur III, avant que la mention "rüe du Foin" soit supprimée. A Paris, chez P. Drevet rue du Foin devant les Mathurins. Marges.

1 000 €

Pierre DREVET

Lyon 1664 † Paris 1739

68 - Portrait de Jean-Antoine Mesmes, pour la Thèse de S. Regnault. 1702. H510(547)xL410(435)mm.

Gravure à l'eau-forte et au burin d'après Hyacinthe Rigaud (Perpignan 1659 † Paris 1743), sur papier vergé fort. Filigrane difficilement lisible (lettres...) Anciennement doublée et petit manque comblé à gauche au début de la trace de pli horizontal médian. Ch. Le Blanc, Tome II, n°87. Epreuve du I^{er} état sur III, avant "Off. Frater Ste Montanier et le réjouit du cordon de l'ordre de St Esprit. Marges. 800 €

Pierre DREVET

Lyon 1664 † Paris 1739

69 - Portrait de Louis XIV, Roi de France et de Navarre. 1704. H575(590)xL450(455)mm.

Gravure à l'eau-forte et au burin d'après le tableau de Hyacinthe Rigaud (Perpignan 1659 † Paris 1743), sur papier vergé. Filigrane: Lettres. Marges consolidées au verso, rares petites épidermures, quelques rousseurs et légères traces d'ancien montage au verso. Ch. Le Blanc, Tome II, n°61. Epreuve du II^{ème} état sur III, la planche coupée et réduite, avec les noms des artistes, la date et l'adresse de Drevet "Rue St Jacques à l'Annonciation" sur le piédestal (avant l'adresse de Drevet remplacée). 2 500 €

**Pierre DREVET**

Lyon 1664 † Paris 1739

70 - Portrait de Louis Alexandre de Bourbon, Comte de Toulouse, Amiral de France, en cuirasse. 1714. H460(473)xL377(385)mm.

Gravure à l'eau-forte et au burin d'après le tableau de 1708 par Hyacinthe Rigaud (Perpignan 1659 † Paris 1743), sur papier vergé. Légère trace d'ancien pli vertical visible uniquement au verso. Ch. Le Blanc, Tome II, n°111. I.F.F XVIII^{ème}, n°115. Etat unique. Petites marges. 1 000 €

Pierre AVELINE

Paris 1702 † 1760

71 - Portrait de Nicolas-Augustin Chuppin, Conseiller du Roi et Trésorier du Marc d'Or en 1713 à la mort de son père. c.1737 H465xL312mm.

Gravure à l'eau-forte et au burin d'après Louis Autreau le Fils (c.1692†1760), sur papier vergé. Filigrane tronqué non identifié. Coupée sur la marque du cuivre et deux petites rousseurs dans la tablette. Ch. Le Blanc, Tome I, n°117. I.F.F XVIII^{ème}, n°31. Epreuve avec le nom des artistes et les Armes. Marges du cuivre. 300 €

John DEAN

Vers 1750 † Londres 1798

72 - Portrait de Miss Crockatt (Julia de Roubigné), fille de Mr Angerstein, lisant un livre. 1785. H395(405)xL280(290)mm.

Gravure à la manière noire d'après John Hoppner (Londres 1758 † 1810), sur papier vergé. Filigrane: Oiseau dans une cage. Chaloner Smith, n°6. Epreuve avec la lettre griffée "Painted by Jn Hoppner / Engraved by Jn Dean / Publish'd Dec. 1st 1785 by Jn Dean No.3 Broad Street Soho" et avant le titre. Ancienne mention manuscrite à l'encre brune au verso: "Miss Crocket, Daughter in Law of Mr Anguerstein". Petites marges. Belle impression. 1 500 €

Valentine GREEN

Angleterre 1739 † 1813

73 - Portrait de Lady Betty Delme avec ses enfants John et Isabella. 1790. H625(627)xL385(387)mm.

Gravure à la manière noire d'après le tableau de Sir Joshua Reynolds (Plympton 1723 † Londres 1792), sur papier vergé filigrané (Ecu couronné). Coupée sur la marque du cuivre en pied et filet de marges pour les trois autres côtés. Ch. Le Blanc, Tome II, n°82. Epreuve de l'état définitif avec l'adresse "Published April 1790 by W. Richardson, ancient & modern Print Warehouse n°174 Strand (Les épreuves du I^{er} et IInd états ont été publiées en 1779). 1 200 €

Charles François Gabriel LEVACHEZ

(Actif à Paris vers 1800).

& Jean DUPLESSI-BERTAUX

(Paris 1747 † Paris 1818)

74 - Bonaparte Premier Consul de la République Française. Revue du Quintidi. 1802. H435xL300mm.

Gravure à l'eau-forte et à l'aquatinte d'après Louis-Léopold Boilly (1761 † 1845), imprimée en couleurs au repérage, sur papier vélin. Légères traces d'ancien montage au verso, coupée à la limite de la marque du cuivre et rares petites rousseurs. I.F.F. Après 1800, n°6. Epreuve de l'état avec la date "29 Thermidor An X" (17 août 1802) (il existe un état avec la date 1er Messidor An X) A Paris, chez Auber Editeur, Rue St Lazare, Chaussée d'Antin n°88. Marges du cuivre. Sous le portrait de Napoléon, la scène représente une troupe Napoléonienne le cinquième jour de la semaine selon le calendrier Républicain ("quintidi") au Palais des Tuileries.

2 000 €

Philibert Louis DEBUCOURT

Paris 1755 † Belleville 1832

75 - Portrait de Louis XVIII, avec la plaque du St-Esprit sur la poitrine. c.1814. H550(588)xL410(422)mm.

Gravure à l'aquatinte d'après Jean-Baptiste Isabey (Nancy 1767 † Paris 1855), sur papier vélin. Coup de planche un peu abîmé à gauche, une courte déchirure consolidée en marge droite et petites traces d'ancien montage au dos. Fenaille, n°326. Epreuve du III ème état sur III, avec la lettre et le fleuron. A Paris, chez l'auteur rue des trois frères n°7. Epreuve, avec marges, portant le cachet noir de Jean-Baptiste Isabey (1767-1855), peintre miniaturiste, Paris, Lugt 1478 ("Sur des estampes d'après ses œuvres").

800 €

Horace VERNET

Paris 1789 † 1863

76 - Portrait de L.M. Bruzard (Auteur du Catalogue des lithographies d'Horace Vernet). 1828. H310xL232mm.

Lithographie originale, sur papier Chine appliqué. Rousseurs claires dans les marges et au verso. Henri Béraldi, n°22. Signée des initiales et datée dans la composition. On y joint un second portrait de Bruzard composé la même année par l'artiste mais moins ressemblant selon le Catalogue Parguez. H270xL177mm. Lithographie originale, sur papier Chine appliqué. Rousseurs. Béraldi, n°23. Avec le titre et l'adresse de C. Motte. Signée "H. Vernet 1828" dans la composition. Marges.

600 €

Pierre Louis, dit Henri GREVEDON

Paris 1776 † 1860

77 - Portrait de Louis Daguerre (du Diorama). 1837.

H407(450)xL297(370)mm.

Lithographie originale, sur papier Chine appliqué. Quelques rousseurs et petites épidermures. I.F.F. Après 1800, n°132. Signée et datée en bas à gauche dans la composition.

Imprimée par Lemercier.

Louis Daguerre (Corneilles-en-Parisis (Val-d'Oise) 1787 - Bry-sur-Marne 1851) est un peintre et photographe français. Sa commercialisation du daguerréotype inspiré des travaux de Joseph Nicéphore Niépce a fait qu'il a un temps été considéré comme l'inventeur de la photographie. 300 €

BOUCHARDY

Actif entre 1808 et 1840.

78 - Portrait d'homme. 1827. H465xL375mm.

Dessin original au physionotrace (crayon, fusain et pastel), sur papier vélin. Quelques traces de manipulation et pli médian horizontal.

Signé, daté et annoté "Palais Royal, n°82" au crayon gris par l'artiste.

Bouchardy Père (prénom présumé, Étienne) succède à Gilles-Louis Chrétien, l'inventeur du physionotrace, au Palais-Royal 82, où il continue à exploiter le procédé pour réaliser des profils qu'il colorie ensuite.

1 200 €



GRAVURES HISTORIQUES & IMAGERIES

Grégoire HURET

Lyon 1610 † Paris 1670

79 - Gravure allégorique. La France et le Génie de la Maison de Bourbon accompagnant le Prince de Conti enfant. H379(382)xL479(490)mm.

Gravure originale à l'eau-forte et au burin, sur papier vergé. Coupée à la limite ou à l'intérieur du trait carré en haut une petite tache brune au centre, légère trace d'ancien pli médian vertical et quelques courtes déchirures dans les petites marges atteignant légèrement parfois le bord du sujet.

I.F.F, n°282. Henin, n°2926.

Gravure ayant illustrée la Thèse de Philosophie soutenue au Collège de Clermont à Paris, en 1640, par René Pichon. 450 €

Marie-Anne CROISIER

France 1765 † 1812

80 - Allégorie en l'honneur de Necker. Le Commerce, les Arts, le Crédit et l'Honneur; Voilà, France, voilà, d'où dépend ton bonheur: Puissent donc mes travaux, ô Nation que j'aime, Prouver que tes secours existent dans toi-même. c.1789. H173(270)xL120(175)mm.

Gravure originale à l'eau-forte et à l'aquatinte, imprimée en bistre, sur papier vergé filigrané (Lettres). Légère trace d'un ancien pli oblique en haut à gauche, petites rousseurs dans les marges et au verso. I.F.F XVIIIème, Tome V, n°7.

Gravure allégorique en l'honneur de Jacques Necker (Ministre d'Etat) représenté assis sur le rivage à côté d'un buste de Louis XVI, tenant d'une main la convocation des "Etats Généraux" et montrant deux vaisseaux de commerce qui, pour entrer dans le Port, n'attendent que le calme. Nous pouvons supposer que Necker souhaite passer le message suivant à Louis XVI: il faut croire que la prochaine réunion des Etats Généraux aboutira à une solution pour résoudre la crise financière due aux dettes du Royaume. 400 €

CARICATURE REVOLUTIONNAIRE

81 - Envoi d'un Supplément d'Armée au ci-devant Prince de Condé par M.M les noirs ou du cul de sac. c.1792. H420xL530mm.

Gravure à l'eau-forte, sur papier vergé.

Coloris ancien. Trace d'ancien pli vertical médian et légères traces de manipulation sur la partie haute de l'œuvre. De Vinck, n°4414. Marges du cuivre.

Scène satirique représentant entre-autres Limbourg-Vehlen-Styrum, Augustin Philippe Charles, Mirabeau et Louis-Joseph de Bourbon.

1 500 €

CARICATURE DE LOUIS XVI

FIN DU XVIII EME SIECLE

82 - J'en ferai un meilleur usage, et je sçaurai le conserver. c.1791. H200(210)xL270(285)mm.

Gravure à l'eau-forte, sur papier vergé très légèrement bleuté. Coloris ancien. Légère trace

d'ancien pli vertical et médian. De Vinck, n°5839.

Gravure caricaturant la destitution de Louis XVI.

Le Roi y est infantilisé, réduit à l'état de poupon, et poussé par la Reine à céder au Dauphin le sceptre royal. La Reine raille ouvertement son époux, elle lui fait le geste des cornes derrière son dos. Ce geste pourrait également être une référence à la prétendue relation incestueuse entre la reine et le dauphin.

600 €

IMAGERIE DE NANTES

Imprimerie de Mellinet-Malassis

Entre 1820 et 1830.

83 - Testament de Louis XVI, fait à la Tour du Temple le 25 décembre 1792. H520xL415mm.

Bordure gravée sur bois. Papier vélin.

Deux légères traces d'anciens plis horizontaux et réemmargée à gauche. Imprimée à Nantes, à l'Imprimerie de Mellinet-Malassis, Imprimeur de Mgr le Duc d'Angoulême, de Mgr le Duc de Bourbon et de l'Evêché, place Bourbon, à la Bible d'Or.

Ce testament a été rédigé par Louis XVI à la prison du Temple, quelques jours avant sa mort.

800 €

Christophe GUERIN

Strasbourg 1758 † 1831

84 - Allégorie: Aux Mânes de Mengs. Inventé, dessiné et offert aux Enfants de ce célèbre Peintre par Nicolas Guidal premier Peintre du Duc de Wurtemberg, son élève & son ami, 1779. 1783. H430(470)xL285(362)mm.

Gravure à l'eau-forte représentant une femme ailée, entourée de quatre Amours, couronnant le buste de Raphaël Mengs, à gauche. Impression bistrée, sur papier vergé. Filigrane: Lettres. Une courte déchirure en marge supérieure, deux trous de ver en marge gauche, quelques légères taches et plis de manipulation dans les marges légèrement empoussiérées. Avec l'adresse "Se vend chez l'auteur à la Monnoie à Strasbourg".

350 €

IMAGERIE ALLEGORIQUE PARISIENNE

EDITION DANNECUN

Début du XIX ème siècle.

85 - Allégorie à Napoléon. L'Aurore du Bonheur. c.1804. H480xL380mm.

Planche allégorique composée d'une gravure à l'eau-forte et au burin titrée "L'Aurore du Bonheur" et d'un texte explicatif de l'allégorie "Bonaparte, premier Consul de la République Française, sort victorieux d'un chemin hérissé d'épines, dans lequel se c

Filigrane: Dragon dans un double cercle avec des lettres. Très rares petites taches dans les bonnes marges. A Paris, chez Danneccun, rue de la Harpe, à la Tête Noire, n°149. Rare et belle épreuve.

1 800 €

Louis Jean ALLAIS

Paris 1762 † 1833

86 - *Entrevue des deux Empereurs, le 25 juin 1807.*

H337xL450mm.

Gravure à l'eau-forte et à l'aquatinte d'après Jean-Baptiste Debret (Paris 1768 † 1848), sur papier vergé. Filigrane tronqué: Lettres. Coupée sur la marque du cuivre, petite trace d'ancien montage au verso et quelques rousseurs claires. Marges du cuivre.
600 €

IMAGERIE DE CAMBRAI

EDITION Armand François HUREZ

Entre 1803 et 1832.

87 - *Triomphe de Napoléon, Empereur des Français, Roi d'Italie.* H300xL395mm.

Gravure sur bois. Coloris de l'époque. Papier vergé verdâtre. Quelques petits manques, courtes déchirures et petits plis sur les bords, inégalement insolée. De la Fabrique de Hurez, Imprimeur-Libraire, Grande Place, à Cambrai.
2 200 €

IMAGERIE DE NANTES

EDITION ROINÉ PÈRE ET DUMOUTIER

Entre 1785 et 1825.

88 - *Alexandre Ier, Empereur de toutes les Russies.*

H398xL320mm.

Gravure sur bois. Coloris de l'époque. Papier vergé. Rares rousseurs, légère trace d'ancien pli horizontal médian et anciennement cousue par les bords sur un autre papier vergé portant des lettres manuscrites à l'encre brune. Chez Roiné Père et Dumoutier, Fabricants de cartes à jouer et de dominoterie, pont d'Erdre, à Nantes.
1 000 €

XIX EME SIECLE

89 - *A la Mémoire de George Washington.*

"In Memory of the illustrious Champion of Liberty General George Washington, First President of the United States of America". H550xL435mm.

Illustrée d'un portrait de George Washington gravé au pointillé et calligraphie. Papier vélin fin. Quelques courtes déchirures restaurées.
600 €

REVOLUTION AMERICAINE (PHILADELPHIE)

Fin XVIII ème

90 - *Gravure pittoresque de l'Etat de la Nation pour février 1778. "Mal lui veut mal lui tourne dit le bon homme Richard. Sujet Mémorable des Révolutions de l'Univers". c.1778-1780.* H235(290)xL280(405)mm.

Gravure anonyme, sur papier vergé filigrané (fragment de croix dans un chapelet). Quelques taches et légères traces de manipulation dans les marges. Marges.
600 €

VUE D'OPTIQUE DU XVIII EME SIECLE

91 - *Vue perspective du Sallon de l'Académie Royale de Peinture et de Sculpture au Louvre, à Paris.*

H295(330)xL425(505)mm.

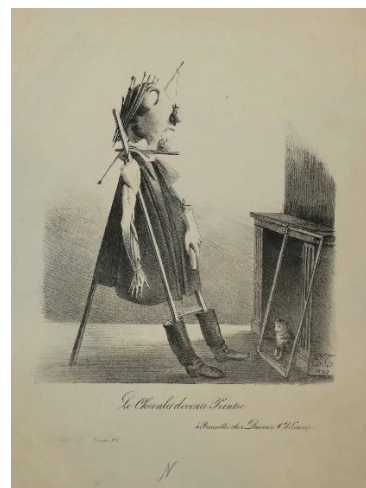
Gravure à l'eau-forte et au burin, sur papier vergé. Coloris de l'époque. Légères traces et petits plis de manipulation dans les marges. A Paris, chez Basset, rue St Jacques à Ste Geneviève. Epreuve portant la mention manuscrite suivante en marge inférieure: "A Gezicht Van de Academie Real de Parys".
600 €

Edouard TRAVIES

Doullens 1809 † Paris 1876

92 - *Le Chevalet devenu Peintre. 1827.* H340xL263mm.

Lithographie originale, sur papier vélin. Quelques taches dans les bonnes marges. Signée des initiales et datée en bas à droite dans la composition. A Bruxelles, chez Daems, Md d'estampes.
400 €



CARICATURE DU XIX EME SIECLE - OPTIQUE

93 - *Doubles Faces: Ma foi mon cher, vous tombez mal je ne puis disposer d'un sou!...* H270xL330mm.

Lithographie, sur papier vélin. Coloris ancien. Quelques courtes déchirures sur les bords et rousseurs claires. Imprimée chez Aubert Gal Véro-dodat.
250 €

IMAGERIE DE CHARTRES

Entre 1805 et 1828.

94 - *Saint Louis, Roy de France.* H395xL310mm.

Gravure sur bois. Coloris de l'époque. Papier vergé. Filigrane: Lettres BD. Très légère trace d'ancien pli médian horizontal, un pli d'impression en haut sur la gauche et une rousseur au centre. "Cent chefs d'oeuvre de l'ancienne imagerie française", La Chaix de Fonds, Musée des beaux arts, 1965, n° 45. Bonnes marges.
1 200 €

IMAGERIE (PROBABLEMENT DE CHARTRES)

Début XIX ème.

95 - Saint Pierre, Priez pour nous. H370xL293mm.

Gravure sur bois. Coloris de l'époque. Papier vergé filigrané. Légers petits plis de manipulation en marge droite. Marges.

600 €

XIX EME SIECLE

Georges AURIOL

Beauvais 1863 † Vers 1938

96 - Faire-part de naissance. "Monsieur et Madame Maurice Lemesle sont heureux de vous faire part de la naissance de leur fille Marie-Louise, Paris, 6 janvier 1900, 25 rue du Rocher. H166xL115mm.

Gravure sur bois originale, imprimée en couleurs, sur papier vergé. Petites traces d'ancien montage au dos. Signée du monogramme de l'artiste à gauche dans la composition. Bel état de conservation.

450 €

Eugène BEJOT

Paris 1867 † 1932

97 - Le Pont d'Austerlitz, Paris (Le quai et le port de la Rapée). 1895. H137(268)xL177(370)mm.

Eau-forte originale, imprimée en bistre, sur papier vergé MBM crème. Quelques rousseurs claires dans les marges et au verso. I.F.F Après 1800, Tome II, n°115. Signée et datée "95" à la pointe en bas à droite dans la composition.

300 €

98 - Eglise d'Etretat. 1897. H153(210)xL95(145)mm.

Eau-forte originale, sur papier vergé.

Impression bistrée. Jean Laran, n°144. Etat unique.

Signée et datée à la pointe en bas à gauche dans la composition. Belle épreuve, avec marges, numérotée 1 d'un tirage à 25 et contresignée au crayon gris par l'artiste.

120 €

99 - St Paul, Waterloo Bridge. 1899.

H195(255)xL243(270)mm.

Eau-forte originale, sur papier vergé. Filigrane: Lettres P.P. Laran, n°388. Epreuve du III ème état sur III, la planche terminée. Titrée, signée et datée à la pointe dans la composition. Belle épreuve, avec marges, dédiée à "G. Lazzari? Souvenir" et contresignée au crayon gris par l'artiste.

600 €

100 - Le Quai des Grands Augustins, Paris (avec St Séverin et la Place Saint Michel vus du Quai des Orfèvres). 1927. H210(330)xL190(258)mm.

Eau-forte originale, sur papier vergé crème. Rares rousseurs dans les marges et au verso. Laran, n°390. I.F.F Après 1800, Tome II, n°390. Signée et située à la pointe en bas à gauche dans la composition. Epreuve contresignée au crayon gris par l'artiste.

300 €

101 - Le bassin de Concarneau (Le bateau de Noirmoutier transporteur de sel et le clocher carré de la nouvelle église). 1927. H160(258)xL248(380)mm.

Eau-forte originale, sur papier vergé Arches crème.

Rares rousseurs claires dans les marges et au verso.

I.F.F Après 1800, Tome II, n°393. Signée et située à la pointe dans la composition. Belle épreuve signée du cachet rouge de l'artiste en bas à gauche dans la composition, annotée "3e état", numérotée "2/9" et contresignée au crayon gris par l'artiste.

300 €

102 - Le passage, Concarneau. 1929.

H163(260)xL245(380)mm.

Eau-forte originale, sur papier vergé crème. Filigrane:

Eug. Béjot. I.F.F Après 1800, Tome II, n°409. Signée, située et datée à la pointe dans la composition. Belle épreuve, à bonnes marges, signée du cachet rouge de l'artiste en bas à droite dans la composition, annotée "2e état", numérotée "2/9" et contresignée au crayon gris par l'artiste.

300 €

Paul Albert BESNARD

Paris 1849 † 1934

103 - Le Flirt. 1886. H320(500)xL247(323)mm.

Gravure originale à l'eau-forte, à l'aquatinte et à la pointe sèche, sur papier Japon. Planche VI de la suite "La femme". Belle épreuve, avec marges, annotée "Tirée à 100" et signée au crayon par l'artiste.

450 €

Jacques Emile BLANCHE

Paris 1861 † Offranville 1942

104 - Pouponne Zelinska (Petite fille). 1ère planche. 1896. H237xL184mm.

Lithographie originale, imprimée en trois couleurs, sur papier vélin. Petites rousseurs sur les bords du feuillet. I.F.F Après 1800, n°6. Signée des initiales en bas à gauche dans la composition. Planche parue dans le Centaure.

180 €

Eugène BLERY

Fontainebleau 1805 † 1886

105 - Vue prise à Granges dans les Cévennes. 1838.

H208(222)xL295(312)mm.

Eau-forte originale, sur papier vélin.

Petite épidermure dans le ciel, quelques rares rousseurs claires dans les marges et au verso.

I.F.F Après 1800, n°6. Béraldi, n°7. Planche de la suite de six sujets intitulée "Vues pittoresques prises en Dauphiné, Suisse, Auvergne, Savoie...".

Epreuve, avec marges, annotée à l'encre brune

"Epr. De 1er état après l'eau-forte pure E.B" dans la tablette.

230 €

Georges BOTTINI

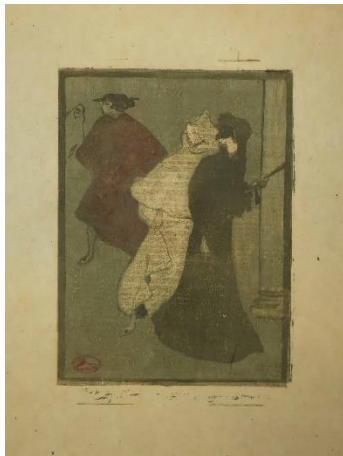
Paris 1874 † Villejuif 1907

106 - L'Arrivée au bal masqué. 1897. H312xL257mm.

Bois gravé en collaboration avec Harry Van der Zee, imprimé en couleurs, sur papier Japon fort.

Carter Southard, n°12. Epreuve, avec marges, portant le timbre rouge au cygne (Lugt 2821) dans l'angle inférieur gauche de la composition.

1 200 €



107 - L'Arrivée au bal masqué. 1897. H315xL237mm.

Bois gravé en collaboration avec Harry Van der Zee, sur papier vélin. Quelques rousseurs claires dans les bonnes marges. Carter Southard, n°12. Epreuve portant le timbre noir au cygne (Lugt 2821) dans l'angle inférieur gauche de la composition.

600 €

Félix BRACQUEMOND

Paris 1833 † 1914

108 - Intérieur de la chambre de Théophile Gauthier, à Neuilly. 1879. H150(164)xL105mm. Eau-forte originale,

sur papier vergé crème. Coupée à l'intérieur de la marque du cuivre sur trois côtés. I.F.F Après 1800, n°383. Béraldi, n°478. Epreuve du III ème état sur IV, le dos du fauteuil retravaillé à la pointe sèche, avant l'état de publication. Signée "B" à la pointe en bas à droite dans la composition. Pour Théophile Gautier, Entretiens, souvenirs et correspondance, par Emile Bergerat (Paris 1879).

200 €

109 - Jeannot lapin. 1891. H250(330)xL335(510)mm.

Eau-forte originale, sur papier vergé fort.

I.F.F Après 1800, n°441. Belle épreuve, avec marges, du II ème état sur VII, avec les rayons du soleil à l'eau-forte et burin, avant toute lettre et les travaux à la pointe.

2 000 €



110 - Jeannot lapin. 1894. H240(280)xL340(378)mm.

Eau-forte originale, sur papier Chine appliqué.

Quelques rousseurs claires marginales et au verso.

I.F.F Après 1800, n°441. Epreuve d'un état retravaillé à la pointe, avec la lettre, en bas à gauche "Gravé par Bracquemond", en bas à droite "Avril 1894" et l'adresse de l'imprimerie Georges Petit.

600 €

111 - Le Christ sur le Lac de Génézareth.

H245(320)xL265(465)mm.

Gravure à l'eau-forte d'après le tableau d'Eugène Delacroix (Charenton St Maurice 1798 † Paris 1863) de 1854, sur papier Japon fort. Béraldi, n°346.

Epreuve du III ème état sur III, les marges nettoyées, état de publication dans les Cent Chefs d'Œuvre.

Signée à la pointe en bas à droite sous la composition. Belle épreuve avec marges.

400 €

112 - Dans un parc, un homme et une jeune femme debout, se tenant les mains. H205(225)xL155(172)mm.

Eau-forte originale, sur papier vergé crème. Béraldi, n°365 (Rare). Signée à la pointe en bas à droite dans la composition. Belle épreuve sans l'adresse de Delâtre, avec marges, de la suite de onze pièces pour "Titres de Romances", portant la marque de collection de Roger Marx (1859†1913) (critique, Directeur des Beaux-Arts à Paris), Lugt 2229.

600 €

113 - Odalisque couchée dans un harem.

H153(198)xL205(245)mm.

Eau-forte originale, sur papier vergé crème. Béraldi, n°369 (Rare). Signée à la pointe en bas à gauche dans la composition. Belle épreuve sans l'adresse de Delâtre, avec marges, de la suite de onze pièces pour "Titres de Romances", portant la marque de collection de Roger Marx (1859†1913) (critique, Directeur des Beaux-Arts à Paris), Lugt 2229.

600 €

114 - Portrait de femme. 1876. H240(277)xL158(190)mm.

Gravure à l'eau-forte d'après Jean Auguste Dominique Ingres (Montauban 1780 † Paris 1867), sur papier Chine appliqué. Deux infimes rousseurs en marge inférieure. Béraldi, non décrit. Imprimée chez A. Salmon, à Paris et publiée dans la Gazette des Beaux-Arts. Marges.

120 €

Frank BRANGWYN

Bruges 1867 † Ditching 1956

115 - [Famille fuyant la guerre]. H325xL237mm.

Lithographie originale, imprimée en bistre, sur papier vélin crème. Belle épreuve, avec marges, signée au crayon gris par l'artiste.

300 €

Rodolphe BRESLIN

Ingrandes (Indre-et-Loire) 1825 † Sèvres 1885

116 - La Comédie de la Mort. 1854. H435xL287mm.

Lithographie originale, sur papier Chine appliqué. Trace de pli horizontal médian, déchirure restaurée en marge droite, quelques rousseurs claires et traces de manipulation dans les marges. Dirk Van Gelder, n°84. Epreuve du 4ème tirage (sur 6) en 1861, à gauche avec l'adresse de Lemercier, à droite le nom de "Bertrand" a disparu, seule demeure l'adresse "r. St Rome 50 Toulouse"; et le titre inscrit en capitales rustiques. Signée et datée en bas à gauche dans la composition en lettres grattées "R. Vbreslin 1854".

4 200 €

Auguste BROUET

Paris 1872 † 1941

117 - Fragment gothique (Coin extérieur de l'Eglise Saint Etienne des Tonneliers à Rouen). 1911.

H145(195)xL100(128)mm.

Eau-forte originale, sur papier vergé bleuté. Nombreuses rousseurs. Epreuve du IIIème état sur III, avec la lettre de l'Ex-libris de Mr Grignard, portant un cachet bleu non identifié, numérotée 4/10 et dédiée par Géo Grignard "A mon ami Le Garrec".

150 €

Félix BUHOT

Valognes 1847 † Paris 1898

118 - Cacoletière assise. 1875. H110(195)xL160(260)mm.

Gravure originale à l'eau-forte et à la pointe sèche, sur papier vergé crème. Tache brune et une courte déchirure en marge supérieure à droite, et rares infimes rousseurs claires au bord de la marge inférieure. Bourcard & Goodfriend, n°58. Epreuve du IIème état sur II, la planche coupée. Signée à la pointe en bas à droite dans la composition. Marges.

250 €

119 - L'âne et la vieille. c.1875. H78(110)xL121(150)mm.

Eau-forte originale, sur papier vergé crème. Bourcard & Goodfriend, n°59. Béraldi, n°59. Signée "Tohub" à la pointe en bas à droite dans la composition. Belle épreuve à petites marges.

250 €



120 - Feuilles d'Ânes du Midi. 1873.

H123(200)xL177(295)mm.

Eau-forte originale, sur papier vergé crème. Bourcard & Goodfriend, n°40. Béraldi, n°50. Titree, située et datée à la pointe dans la composition. Belle épreuve avec marges.

300 €

Louis CABAT

Paris 1812 † 1893. Ecole de Barbizon.

121 - Une Vanne (Paysage avec une rivière).

H100(143)xL160(243)mm.

Eau-forte originale, sur papier Chine appliqué. Quelques rousseurs et traces de mouillure dans les marges et au verso, une tache claire dans le ciel. Béraldi, n°3.

Cette planche est une des rares 4 gravures réalisées par l'artiste.

600 €

Eugène CARRIERE

Gournay (Seine-et-Marne) 1849 † Paris 1906

122 - Petite Affiche pour L'Aurore. H278xL198mm.

Lithographie originale, imprimée en couleurs, sur papier vélin fin. Delteil, n°35. Signée en bas à gauche dans la composition. Imprimée chez Paul Dupont, à Paris, pour "L'Estampe et l'Affiche". Bel état de conservation.

350 €

Edgar CHAHINE

Vienne 1874 † Paris 1947

123 - L'abside de Notre-Dame de Paris. 1907.

H330(463)xL460(593)mm.

Gravure originale à l'eau-forte, pointe sèche et aquatinte, imprimée en brun, sur papier Japon. Rares petites rousseurs dans les bonnes marges. Tabanelli, n°265. Epreuve du VI^{ème} état sur VI, avec la signature et la date gravées en bas à droite. Etat tiré à 150 épreuves environ (dont 100 pour la Société des Amis de l'eau-forte). Epreuve avec la petite planches du Débardeur imprimée en bas à gauche à la façon d'une remarque, portant le cachet sec du Cercle de la Librairie (Lugt 438), contresignée au crayon par l'artiste.
400 €

Jean-Baptiste Camille COROT

Paris 1796 † Ville d'Avray 1875

124 - Le songeur. 1854 (1er tirage). H150xL192mm.

Cliché-verre à la pointe, sur papier photosensible brillant. Delteil, n°43. Etat unique. Signé "COROT" à la pointe en bas à gauche dans la composition. Belle et rare épreuve en bistre.
800 €

Charles COUNTRY

Paris 1846 † 1897

125 - [Elégante, assise, regardant une estampe à la loupe]. Frontispice pour "Henri Béraldi, Les graveurs au XIX^{ème} siècle". H200(230)xL125(150)mm.

Eau-forte originale, sur papier vergé. Deux petites rousseurs claires en marge supérieure. Imprimée chez J. & A. Lemercier. Belle épreuve avec marges.
100 €

Charles François DAUBIGNY

Paris 1817 † 1878

126 - La couronne de fleurs des champs.

Page de titre pour "Eaux-fortes par Daubigny". 1851. H197(240)xL145(178)mm.

Eau-forte originale, sur papier vélin bleuté. Très légère trace d'un pli de manipulation sur le bord supérieur du sujet. Delteil, n°66. Epreuve du X^{ème} état sur X, l'adresse de Charles Delâtre est en partie enlevée; la lettre A surcharge les lettres Ch. de l'état précédent, et le mot "Montmartre" tracé légèrement à la pointe remplace l'adresse de la rue St Jacques. Imprimée chez Delâtre, à Montmartre (Paris). Belle épreuve avec marges.
400 €

127 - Soleil couchant. 1859. H170(188)xL240(275)mm.

Eau-forte originale, sur papier vergé. Delteil, n°92. Epreuve du IV^{ème} état sur IV, l'adresse de Delâtre remplacée par celle de Salmon. Signée et datée à la pointe en bas à gauche sous la composition. Bel état de conservation.
250 €

André DAUCHEZ

Paris 1870 † 1943

128 - Les Pins. H190(230)xL250(290)mm.

Eau-forte originale, imprimée en bistre, sur papier vergé crème. Signée à la pointe en bas à droite dans la composition. Belle épreuve, d'un état retravaillé à la pointe, portant le cachet sec de l'artiste, numérotée 11/30 et contresignée au crayon gris par l'artiste. Marges.
250 €

129 - Les Pins. H190(230)xL250(290)mm.

Eau-forte originale, sur papier vergé crème. Filigrane tronqué: Fleur de lys dans un écu couronné. Dos insolé. Signée à la pointe en bas à droite dans la composition. Belle épreuve, à bonnes marges, annotée "1er état", portant le cachet sec de l'artiste, numérotée 2/2 et contresignée au crayon gris par l'artiste.
300 €

130 - Les récifs. 1902. H150(300)xL190(477)mm.

Gravure originale à l'eau-forte et à l'aquatinte, imprimée en bistre, sur papier vergé crème. Signée à la pointe en bas à droite dans la composition. Belle épreuve, à bonnes marges, portant le cachet sec de l'artiste, numérotée 12/20 et contresignée au crayon gris par l'artiste.
250 €

131 - Vieilles maisons à Kerity. H155(237)xL245(320)mm.

Eau-forte originale, sur papier vergé crème. Signée à la pointe en bas à gauche dans la composition. Belle épreuve, à bonnes marges, portant le cachet sec de l'artiste, annotée "2^{ème} état", numérotée 3/4 et contresignée au crayon gris par l'artiste.
300 €

132 - Grève à marée haute. H158(275)xL247(425)mm.

Gravure originale à l'eau-forte et à l'aquatinte, sur papier vergé crème. Traces d'ancien montage au verso. Signée à la pointe en bas à gauche dans la composition. Belle épreuve, avec marges, portant le cachet sec de l'artiste, numérotée 12/30 et contresignée au crayon gris par l'artiste.
250 €

133 - Lande. H160(220)xL200(310)mm.

Gravure originale à l'eau-forte et à la pointe sèche, sur papier vergé Arches. Quelques rousseurs et petites traces de manipulation dans les bonnes marges. Signée du monogramme de l'artiste en bas à droite dans la composition. Epreuve portant le cachet sec de l'artiste et contresignée au crayon gris.
250 €

134 - Maisons de Kerity. H108(220)xL160(310)mm.
Eau-forte originale, sur papier vélin Rives crème.
Belle épreuve, à bonnes marges, portant le cachet sec
de l'artiste, numérotée 7/30 et signée au crayon gris
par l'artiste.
250 €

135 - Moulins du Loch. H160(270)xL230(345)mm.
Eau-forte originale, sur papier vélin. Signée à la
pointe dans le sujet. Belle épreuve, avec marges,
numérotée 12/30 et contresignée au crayon gris par
l'artiste.
300 €

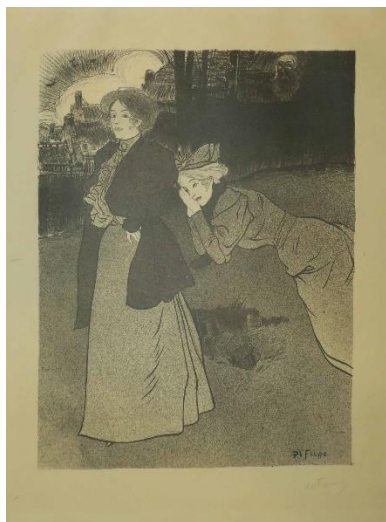
Georges DE FEURE

Paris 1868 † 1928

136 - [Deux élégantes dans un jardin, la nuit].

H430xL320mm.

Lithographie originale, sur papier vélin crème.
Trace d'ancien montage au verso et quelques courtes
déchirures dans les marges. Signée en bas à droite
dans la composition. Epreuve contresignée au crayon
gris par l'artiste.
1 200 €



Eugène DELÂTRE

Paris 1864 † 1938

137 - Portrait de sa femme. 1895.

H170(240)xL244(305)mm.

Pointe sèche originale, sur papier vergé Arches
crème. Un infime trou de ver en marge droite.
Signée et datée "95" à la pointe en bas à droite dans la
composition. Très belle épreuve avec marges.
450 €

Maurice DENIS

Granville 1870 † St Germain en Laye 1943

138 - Nativité. H200xL277mm.

Lithographie originale, imprimée en couleurs, sur
papier vélin. Petites traces d'ancien montage au dos.
I.F.F Après 1800, n°23. Imprimée chez Clot. Tirage
pour la Gazette des Beaux Arts en 1907. Marges. Bel
état de conservation.
200 €

139 - L'orgue. H443xL285mm.

Lithographie originale, imprimée en couleurs, sur
papier Japon fort. Belle épreuve, avec marges,
justifiée "Tiré à 108 Ex. n°87", signée au crayon gris
par l'artiste et par l'imprimeur Louis Moret.
600 €

140 - Fragment d'une décoration d'église. c.1920.

H275xL213mm.

Lithographie originale, imprimée à la sanguine, sur
papier vergé crème Marais. Imprimée chez A. Clot,
à Paris, pour "L'Estampe et l'Affiche". Bel état de
conservation.
200 €

André DEVAMBEZ

Paris 1867 † 1943

141 - Magasin d'estampes au XVI ème siècle.

H322xL500mm.

Illustration colorisée au pochoir, sur papier vélin J.
Perrigot. Quelques courtes déchirures dans les
marges légèrement empoissierées. Nom de l'artiste
en bas à droite dans la composition.
300 €

Henri Patrice DILLON

San Francisco 1851 † Paris 1909

142 - Quatre femmes en silhouette dansant devant la lune. H355xL260mm.

Lithographie originale, sur papier Chine.

Petite trace d'ancien montage au verso et infimes
rares rousseurs sur le bord gauche.

I.F.F Après 1800, n°41. Belle épreuve, avec les
remarques lithographiées autour du sujet, portant le
cachet sec de l'éditeur Sagot ((1857-1917), Lugt 2254)
et signée à la mine de plomb par l'artiste.
300 €

Ignace Henri FANTIN LATOUR

Grenoble 1836 † Buré (Orne) 1904

143 - Vision. 1869. H338xL190mm.

Lithographie originale, sur papier Japon vergé.

Trace d'ancien montage au verso. Hédiard, n°122.

Epreuve du II ème état sur IV, avec la lettre en marge
du haut "Weber Obéron" et en bas "H. Fantin, Vision,
7 janvier 1869" (avant les marges blanches et la
publication dans la Gazette des Beaux Arts). Belle
épreuve avec marges, tirée à 18 épreuves, dédiée
"A ad Jullien" et contresignée au crayon par l'artiste.
300 €

144 - La Gloire. 1890. H400(595)xL308(443)mm.

Lithographie originale, sur papier Chine appliqué.

Hédiard, n°94. Epreuve du II ème état sur II, avec
l'adresse de Lemer cier & Cie. Belle épreuve à bonnes
marges, d'un tirage à 25 exemplaires, signée au
crayon par l'artiste.
380 €

145 - Etude de femme debout, vue de face. 1900.

H147(323)xL80(250)mm.

Lithographie originale, sur papier Chine appliqué. Hédiard, n°155. Epreuve du II^{ème} état sur II, les bords rectifiés et les croquis effacés (paru dans "Sensations d'art, 3^{ème} série, par Georges Denoinville, Paris, Villerelle). Signée "H. Fantin" en bas à droite dans la composition. Belle épreuve avec marges.
220 €

Louis ICART

Toulouse 1888 † Paris 1951

146 - La baigneuse. H295(505)xL208(325)mm.

Pointe sèche originale, imprimée en couleurs, sur papier vélin Rives. Légères traces de manipulation dans les bonnes marges. Epreuve numérotée 56 d'un tirage à 75 et signée au crayon gris par l'artiste.
380 €

Salvador DALI (Port Lligat (Catalogne) 1904 † 1989)

& Francisco José GOYA Y LUCIENTES

(Fuente de Todos (Aragon) 1746 † Bordeaux 1828)

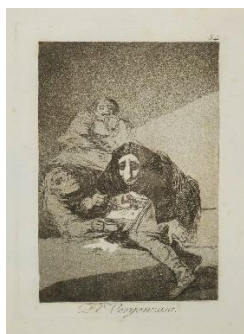
147 - El vergonzoso / Tarantula de poca monta.

Les Caprices de Goya & de Dali. c.1799/1977.

H195(315)xL150(208)mm & H225(440)xL160(310)mm.

Gravure originale à l'eau-forte, pointe sèche et aquatinte, sur papier vergé (pour la première) et gravure à la pointe sèche et eau-forte sur fond d'héliogravure et pochoir, sur papier vélin Rives (pour la seconde). Harris, n°89 (avant que le plaque ne soit biseautée, 1^{ère} édition). Michel & Löpsinger, n°874. Planche 54 de la série les "Caprichos". Le sujet repris par Dali est signé "Goya" et "Dali" dans la composition, le titre réinventé par l'artiste. Belle épreuve d'éditeur à bonnes marges. Mise en miroir d'une planche des "Caprices" de Goya publiés en 1799 et de sa relecture par Dali entre 1973 et 1977 (soit quasiment 200 ans après).

En 1799, Goya décidait de donner sa vision de la société espagnole, sans faux semblants ni mensonges. Il dépeint alors des hommes et des femmes corrompus et malhonnêtes dans une série de 80 gravures. Plus de 200 ans plus tard, Dalí s'inspire de son travail, comme il l'a fait avec de nombreux autres artistes, afin d'exercer sa "paranoïa critique". Il va alors donner sa lecture de la société espagnole sans dénaturer les traits de Goya. Avec l'ajout de couleurs et de détails surréalistes, Salvador Dalí donne une nouvelle vie aux oeuvres de l'un de ceux qui l'ont inspiré : Francisco de Goya.
3 000 €



Francisco José GOYA Y LUCIENTES

Fuente de Todos (Aragon) 1746 † Bordeaux 1828

148 - Ya es hora. c.1799. H195(315)xL150(208)mm.

Gravure originale à l'eau-forte, pointe-sèche et aquatinte, sur papier vergé. Quelques rousseurs claires dans les bonnes marges. Harris, n°115 (avant que la plaque ne soit biseautée, 1^{ère} édition). Planche 80 de la série les "Caprichos".
3 000 €

149 - Quien mas rendido? c.1799.

H195(315)xL150(208)mm.

Gravure originale à l'eau-forte, pointe-sèche et aquatinte, sur papier vergé. Harris, n°62 (avant que la plaque ne soit biseautée, 1^{ère} édition). Planche 27 de la série les "Caprichos".
3 000 €

150 - Otra locura suya en la misma plaza.

H240(305)xL350(463)mm.

Gravure originale à l'eau-forte, aquatinte et pointe sèche, sur papier vergé. Harris, n°222. Epreuve de la 4^{ème} édition, par Perez Agua à la Chalcographie pour Ricardo de los Rios en 1905. Selon Harris, cette édition est la meilleure après la première. Planche 19 de la suite "La tauromachie". Signée et datée "1815" à la pointe en bas à droite dans la composition. Belle épreuve à bonnes marges.
1 200 €

151 - Echan perros al toro. H245(350)xL355(495)mm.

Gravure originale à l'eau-forte et pointe sèche, sur papier vergé. Marges très légèrement insolées. Harris, n°228. Edition sans l'aquatinte. Planche 25 de la suite "La tauromachie".
600 €

152 - Barbarroxa (Pernia). H280(500)xL165(350)mm.

Gravure à l'eau-forte et à l'aquatinte d'après Diego Velazquez (Séville 1599 † Madrid 1660), sur papier vélin crème. Trace de mouillure en marge gauche et bord des marges légèrement insolé. Delteil, n°13. Harris, n°12. Epreuve de la troisième édition par la Calcografia vers 1868.
600 €

153 - Moenippus (Menipo Filosofo).

H307(350)xL225(350)mm.

Gravure à l'eau-forte d'après Diego Velazquez (Séville 1599 † Madrid 1660), sur papier vélin crème. Trace de mouillure en marge gauche. Delteil, n°17. Harris, n°14. Epreuve de la troisième édition par la Calcografia vers 1868.
600 €

154 - Aesopus (Esopo el Fabulador).

H300(500)xL220(350)mm.

Gravure à l'eau-forte d'après Diego Velazquez (Séville 1599 † Madrid 1660), sur papier vélin crème. Trace de mouillure en marge gauche. Delteil, n°16. Harris, n°13. Epreuve de la troisième édition par la Calcografia vers 1868.

600 €

Jules Alexandre GRÜN

Paris 1868 † 1934

155 - Carte de vœux. "Mes meilleurs souhaits pour 1903". H450xL280mm.

Lithographie originale, imprimée en couleurs, sur papier vélin Arches. I.F.F. Après 1800, non décrit. Signée en bas à droite dans la composition.

Belle épreuve avec marges.

250 €

Henri Charles GUERARD

Paris 1846 † 1897

156 - Faure dans le rôle d'Hamlet. c.1877.

H275(310)xL198(240)mm.

Eau-forte d'après Edouard Manet (Paris 1832 † 1883), sur papier vergé. I.F.F. Après 1800, non décrite. Signée à la pointe dans le sujet. Bonnes marges.

600 €

157 - Un bar aux Folies-Bergère. 1884.

H165(190)xL205(275)mm.

Gravure à l'eau-forte, pointe sèche et roulette d'après Edouard Manet (Paris 1832 † 1883), sur papier vergé crème. I.F.F. Après 1800, n°41. Nom des artistes à la pointe en bas à gauche dans la composition.

Belle épreuve, avec marges, publiée par la Gazette des Beaux Arts.

230 €



158 - Le Port. H63(225)xL195(313)mm.

Pointe sèche originale, sur papier vergé crème.

Quelques courtes déchirures dans les bonnes marges dont les bords sont légèrement insolés.

Signée du monogramme de l'artiste en bas à droite dans la composition.

230 €

Charles GUERIN

Sens (Yonne) 1875 † Paris 1939

159 - [Buste de jeune femme, de face]. H610xL440mm.

Lithographie originale, sur papier Chine.

Trous de ver et petits manques au bord de la marge droite en haut, deux petits trous de ver dans le sujet

et quelques rares rousseurs claires dans les marges.

I.F.F. Après 1800, non décrite.

Belle épreuve d'un tirage à 50 épreuves, signée au crayon noir par l'artiste.

600 €

160 - [Femme à l'éventail, de profil]. 1897.

H500xL320mm.

Lithographie originale, sur papier Japon.

I.F.F. Après 1800, non décrite.

Signée et datée en bas à gauche dans la composition.

Très belle épreuve, à bonnes marges, annotée "Essai" au crayon noir en pied.

400 €

Francis Seymour HADEN

Londres 1818 † Alresford 1910

161 - Battersea Reach (Old Chelsea, out of Whistler's window). 1863. H150(205)xL225(255)mm.

Gravure originale à l'eau-forte et à la pointe sèche, sur papier vergé. Plis et déchirures dans les marges, un manque en marge gauche. Harrington, n°52.

Philippe Burty, *Catalogue of Haden's Etchings in Études à l'eau-forte par M. Francis-Seymour Haden*, Paris, Jules Claye, 1866, n°28. Signée, titrée et datée à la pointe dans la composition. Epreuve, avec marges, pour la Gazette des Beaux-Arts en 1864.

350 €

Paul César HELLEU

Vannes (Morbihan) 1859 † Paris 1927

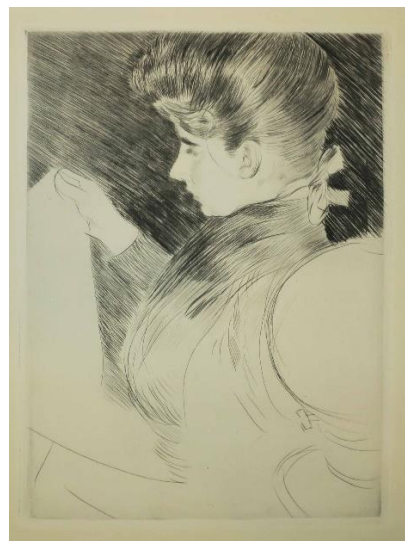
162 - Liseuse. 1892. H235(275)xL155(184)mm.

Pointe sèche originale, sur papier vergé.

I.F.F. Après 1800, Tome X, n°4.

Belle épreuve, avec marges, publiée dans la Gazette des Beaux Arts (1er Mai 1892).

600 €



Charles Marie Louis HOUDARD

Né à Neuilly-sur-Seine. Actif entre 1892 et 1914.

163 - *Moulins à Dordrecht*. 1898.

H220(320)xL310(473)mm.

Gravure originale à l'eau-forte et à l'aquatinte, imprimée en couleurs au repérage, sur papier vergé Arches. Quelques rares rousseurs claires dans les marges. I.F.F. Après 1800, n°4.

Epreuve signée du cachet rouge de l'artiste (Lugt 555a) et contresignée au crayon gris.

1 600 €



Prosper Alphonse ISAAC

Paris 1858 † 1924

164 - [*Le ponton*]. H140xL311mm.

Gravure originale sur bois en couleurs à la manière Japonaise. Angle inférieur gauche refait.

Epreuve, sur papier Japon vergé, portant le cachet noir de l'artiste (Lugt 4990) ainsi que celui de la svastika (emblème religieux de l'Inde).

800 €



André JACQUES

Né à Paris en 1880.

165 - *Le graveur*. 1924. H198(255)xL257(358)mm.

Eau-forte originale, sur papier vergé. Petite trace d'ancien montage sur le bord de la marge supérieure. I.F.F. Après 1800, n°16. Signée et datée à la pointe en haut à gauche dans la composition. Belle épreuve, avec marges, numérotée 52/60 et contresignée au crayon gris par l'artiste.

600 €

Charles JACQUE

Paris 1813 † 1894

166 - *Un verger*. c.1865. H130(315)xL170(430)mm.

Eau-forte originale, sur papier Chine appliqué.

Infimes rousseurs claires au bord des marges.

Béraldi, n°206. Epreuve du premier tirage, avec la lettre, imprimée chez A. Salmon.

300 €

167 - *Quatre porcs couchés*. 1850.

H170(315)xL275(425)mm.

Eau-forte originale, sur papier Chine appliqué.

Quelques rousseurs claires dans les marges. Béraldi, p.182. Epreuve avant lettre. Signée et datée à la pointe dans la composition.

300 €

168 - *Paysage avec une femme assise, un petit garçon debout et des animaux*. 1864-1866.

H168(310)xL260(430)mm.

Eau-forte originale, sur papier Chine appliqué.

Béraldi, n°188. Epreuve du premier tirage sur Chine, avant lettre. Signée à la pointe en bas à droite dans la composition. Marges. Bel état de conservation.

300 €

169 - *Troupeau de porcs gardé par une fille tenant un bâton*. 1868. H185(313)xL240(433)mm.

Eau-forte originale, sur papier Chine appliqué.

Rousseurs dans les marges. Béraldi, n°433. Epreuve du premier tirage sur Chine, avant lettre. Signée et datée à la pointe en bas à gauche dans la composition.

300 €

170 - *Vaches à l'abreuvoir*. 1866. H160(315)xL315(427)mm.

Pointe sèche originale, sur papier Chine appliqué.

Infimes rousseurs claires au bord de la marge gauche. Béraldi, n°448. Epreuve du premier tirage sur Chine, avant lettre. Signée et datée à la pointe dans la composition.

300 €

Johan Barthold JONGKIND

Latrop (près de Rotterdam) 1819 † Côte St André 1891

171 - *Entrée du Port de Honfleur*. 1863.

H235(308)xL310(435)mm.

Eau-forte originale, sur papier vergé. Quelques rousseurs claires. Delteil, n°10. Epreuve du II ème état sur III, avant la lettre. Signée et datée à la pointe en bas à gauche dans la composition. Marges.

850 €

Charles JOUAS

Paris 1866 † 1942

172 - [*Vue de Paris, la Gare d'Orsay et la Tour Eiffel*]. H145(260)xL100(158)mm.

Eau-forte originale, sur papier vélin fort crème.

Belle épreuve, à bonnes marges, annotée "1er état" et signée au crayon par l'artiste.

150 €

Amédée JOYAU

Paris 1872 † Fontainebleau 1913

173 - La Falaise. Crépuscule (à Yport). 1901.

H230(318)xL388(445)mm.

Gravure sur bois originale, imprimée en couleurs, sur papier vergé. Filigrane tronqué: Fleur de lys dans un écu couronné. Infimes trous d'aiguille sur le bord des marges et quelques rousseurs dans les marges partiellement insolées. Curtis, Atherton, n°36.

Epreuve, avec marges, portant le cachet rouge de l'artiste en haut à droite et signée par l'artiste. au crayon gris par l'artiste.

1 200 €

Charles LEANDRE

Champsecret (Orne) 1862 † 1930 ou 1934

174 - Portrait de Guirand de Scévola. 1900.

H438xL345mm.

Lithographie originale, sur papier Japon fort.

Angle supérieur gauche en marge corné.

Signée et datée en bas à gauche dans la composition.

Belle épreuve avec marges. Lucien Victor Guirand de Scévola, né à Sète le 14 novembre 1871 et mort à Paris le 29 mars 1950, était un peintre, dessinateur et illustrateur français.

200 €

Louis LEGRAND

Dijon 1863 † Livry Gargan 1951

175 - Le fils du charpentier. c.1881.

H600(640)xL365(405)mm.

Gravure originale à l'eau-forte et à l'aquatinte, sur papier Japon. Victor Arwas, n°A2. I.F.F Après 1800, n°35. Epreuve du IX^{ème} état sur X, avec la remarque et le village au fond éclairci. Belle épreuve, avec marges, signée au crayon gris par l'artiste.

600 €

176 - La grande sœur. H262(500)xL170(320)mm.

Gravure originale à l'eau-forte et à l'aquatinte, sur papier Japon. Anciennement collée par les angles droits sur un papier vélin. I.F.F Après 1800, n°58.

Tirage à 25 épreuves. Belle épreuve, à bonnes marges, signée au crayon gris par l'artiste.

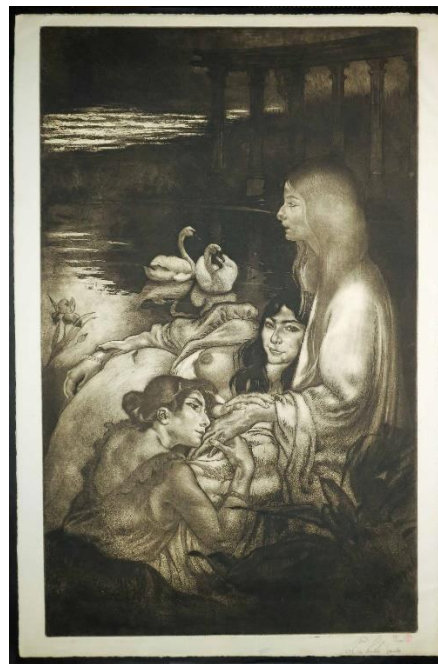
600 €

177 - La Divine parole. 1894. H600(630)xL365(410)mm.

Gravure originale à l'eau-forte et à l'aquatinte, sur papier vergé mince "Pellet et Legrand".

Victor Arwas, n°89. Belle épreuve avant coupure du cuivre et sans la remarque sur cuivre additionnel, portant le cachet rouge de l'éditeur Gustave Pellet (1859†1919), Lugt 1193, numérotée 93 d'un tirage à 100 et signée au crayon gris par l'artiste. Marges.

600 €



Auguste Louis LEPERE

Paris 1849 † Domme 1918

178 - La panique d'Alexandrie, la flotte européenne devant Alexandrie. 1882. H325xL465mm.

Bois original, sur papier Japon.

Lotz-Brissonneau, p.276. Signée en bas à droite dans la composition. Très belle épreuve, à bonnes marges, contresignée au crayon par l'artiste.

200 €

179 - Paris sous la neige, vu du haut de Saint-Gervais. 1890. H304xL450mm.

Bois original, sur papier fumé anciennement appliqué. Support partiellement insolé. Lotz-Brissonneau, n°230. Signée en bas à droite dans la composition.

1 200 €

180 - Blanchisseuses (Jeunesse passe vite vertu !...)

1894. H390(445)xL230(253)mm.

Gravure originale à l'eau-forte et à l'aquatinte, imprimée en couleurs au repérage, sur papier vélin fort. Coup de planche fragile en bas à gauche et à droite, quelques taches dans les marges et au verso. Lotz-Brissonneau, n°91. Boyer & Cate, *L'Estampe Originale, Artistic printmaking in France 1893-1895*, n°23. Signée à la pointe en bas à droite dans la composition. Epreuve d'un tirage à 100, avec marges, portant le cachet sec de « L'Estampe Originale » (Lugt 819), numérotée 11 et contresignée au crayon bleu par l'artiste.

1 000 €

Ludovic Napoléon LEPIC

Paris 1839 † 1889

181 - Cigogne au coucher du soleil, en Hollande. 1869.

H158(225)xL240(320)mm.

Pointe sèche originale, sur papier Chine.

Trace d'ancien montage sur le bord de la marge supérieure. I.F.F Après 1800, n°38. Signée et datée à la pointe en haut à droite dans la composition. Belle épreuve, avec marges, contresignée au crayon bleu. 600 €



182 - Frontispice pour "Croquis hollandais et autres" (Un peu de chaque chose et rien de tout à la française Beaumarchais). 1870.

H240(450)xL160(315)mm.

Eau-forte originale, sur papier vergé Arches.

Zimmer, n°791. I.F.F Après 1800, n°53. Signée à la pointe dans la composition. Belle épreuve imprimée et éditée chez Cadart et Luce, 58 rue Neuve des Mathurins. Belle épreuve avec marges. 250 €

183 - Paysage Hollandais. 1870.

H160(198)xL238(288)mm.

Gravure originale à l'eau-forte et à la pointe sèche, sur papier Chine. Trace d'ancien montage sur le bord de la marge supérieure et angles des marges supérieures refaits. I.F.F Après 1800, n°53-87.

De la suite "Croquis Hollandais et autres".

Signée à la pointe en bas à gauche dans la composition. Epreuve, avec marges, contresignée au crayon bleu.

600 €

184 - Moulin dans les champs, deux personnages au premier plan. 1870.

H158(240)xL240(342)mm.

Gravure originale à l'eau-forte et à la pointe sèche, sur papier Chine. Trace d'ancien montage sur le bord de la marge supérieure. I.F.F Après 1800, n°64.

De la suite "Croquis Hollandais et autres".

Signée à la pointe en haut à droite dans la composition. Belle épreuve, avec marges, contresignée au crayon bleu.

600 €

Jean-François MILLET

Gruchy (près de Gréville) 1814 † Barbizon 1875

185 - La bouillie. 1861.

H185(341)xL160(240)mm.

Eau-forte originale, sur papier Japon. Une petite tache claire en marge supérieure. Delteil, n°17.

Epreuve du V^{ème} état sur V, le cuivre réduit sur sa hauteur. Signée et datée à la pointe en bas à gauche sous la composition. Belle épreuve avec marges.

1 000 €

Etienne MOREAU-NELATON

Fère-en-Tardenois ou Paris 1859 † 1927

186 - Faire-part de naissance. "Monsieur et Madame Etienne Moreau-Nelaton ont l'honneur de vous faire part de la naissance de leur fils Dominique, Paris, 9 avril 1894".

H227(250)xL260(285)mm.

Eau-forte originale, sur papier vélin crème.

Belle épreuve à petites marges.

350 €

Jacques LEHMANN dit, Jacques NAM

Paris 1881 † 1974

187 - Capucin et Adimah. (Chats). c.1930.

H335(432)xL400(500)mm.

Gravure originale à l'eau-forte et à l'aquatinte, imprimée en couleurs au repérage, sur papier vélin crème. Belle épreuve, à bonnes marges, numérotée 187/350 et signée au crayon gris par l'artiste.

800 €

188 - Fastagette. (Chat). c.1930.

H325(437)xL390(500)mm.

Gravure originale à l'eau-forte et à l'aquatinte, imprimée en couleurs au repérage, sur papier vélin crème. Belle épreuve, à bonnes marges, numérotée 187/350 et signée au crayon gris par l'artiste.

800 €

189 - Simplette. (Chat). c.1930.

H325(437)xL390(500)mm.

Gravure originale à l'eau-forte et à l'aquatinte, imprimée en couleurs au repérage, sur papier vélin crème. Belle épreuve, à bonnes marges, numérotée 187/350 et signée au crayon gris par l'artiste.

800 €

Richard RANFT

Plainpalais (Genève) 1862 † 1931

190 - L'Ecuyère. 1897.

H407xL307mm.

Lithographie originale, imprimée en couleurs, sur papier vélin glacé. Signée en bas à droite dans la composition. Belle épreuve, avec marges, éditée par l'Estampe Moderne, authentifiée par le cachet sec de l'éditeur (Lugt 2790).

250 €

191 - La Plume (Jeune femme dénudée assise sur une plume, entre deux livres). 1899. H220(252)xL140(182)mm.
Eau-forte originale, imprimée à la sanguine, sur papier vergé filigrané (MBM). Pli marqué en marge gauche et quelques rares rousseurs. Signée et datée à la pointe en bas à gauche dans la composition.
Marges.
300 €

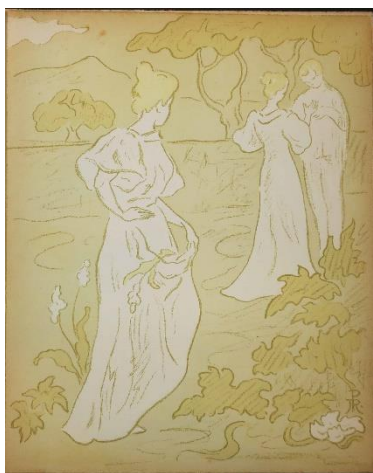
192 - Marché à la volaille. c.1900.
H215(430)xL437(610)mm.
Gravure originale à l'eau-forte, route et aquatinte, imprimée en couleurs, sur papier vergé Arches.
Quelques rares rousseurs principalement dans les bonnes marges. Signée à la pointe en bas à droite dans la composition. Epreuve portant le cachet de Charles Hessèle (marchand d'estampes et de tableaux, éditeur, établi à Paris, Lugt 554), numérotée 12/50 et contresignée au crayon gris par l'artiste.
900 €

Paul Elie RANSON

Limoges 1862 † Paris 1909

193 - La liseuse étendue. 1895. H158xL245mm.
Lithographie originale, sur papier vélin mince brun. Collée par les bords sur une page de la Revue Blanche, deux courtes déchirures à droite dont une atteignant le sujet sur 3 cm, un trou de ver en haut à droite et une déchirure sur 7 cm en bas à gauche le long du trait carré. Ranson-Bitker, n°142.
Signée du monogramme de l'artiste à gauche dans la composition. Publiée dans l'Album de la Revue Blanche. Marges.
600 €

194 - Tristesse, ou Jalousie. 1896. H235xL184mm.
Lithographie originale, imprimée en trois couleurs, sur papier vélin. Rares infimes rousseurs claires sur les bords du feuillet. Ranson-Bitker, n°292.
Signée du monogramme en bas à droite dans la composition. Planche parue dans le Centaure.
Fines marges. Bon état général.
800 €



Charles Paul RENOUARD

Cour Cheverny 1845 † Paris 1924

195 - [Les mariés dans la calèche].
H290(445)xL420(580)mm. Gravure originale à l'eau-forte, roulette et vernis mou, sur papier vélin. Très belle épreuve, avec marges, portant le cachet de l'Atelier de l'artiste (Lugt 2137c).
200 €

Henri RIVIERE

Paris 1864 † 1951

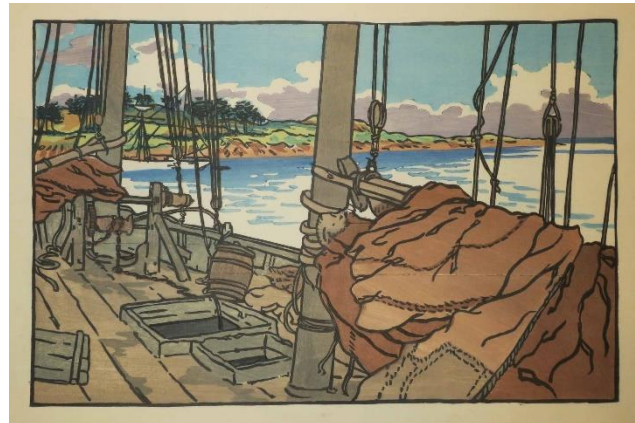
196 - Homardier à l'Embouchure du Trieux (Loguivy). 1891. H347xL518mm.

Gravure sur bois originale, imprimée en couleurs, sur papier Japon. Gamet, n°15. De la suite les "Paysages bretons" (Série de 40 bois datés de 1890 à 1894).

Très belle épreuve avec marges.

C'est en 1884 qu'Henri Rivière découvrit la Bretagne que lui vantait son ami Paul Signac et qu'il en rapporta ses premières planches à l'eau-forte. Puis, chaque année, il retourna à Saint-Briac, Loguivy, Saint-Cast, Morgat ou Tréboul. L'année de son mariage, il acheta une maison près de Loguivy, surplombant l'embouchure du Trieux. Défenseur de l'art japonais, il s'initie en 1890 à la gravure sur bois. Entre 1890 et 1914, Henri Rivière a gravé et imprimé une soixantaine de bois gravés. On trouve tout d'abord les 44 bois gravés de la série « Paysages Bretons » qui représentent des scènes de Saint-Briac, de Perros-Guirec et des environs de Douarnenez, puis les 7 bois de la série « La mer - Études de vagues ».

11 000 €



Georges ROUAULT

Paris 1871 † 1958

197 - Jésus Christ. Il a été maltraité et opprimé et il n'a pas ouvert la bouche. 1922-1927. H620xL450mm environ (encadrée).

Aquatinte originale, imprimée en couleurs, sur papier vélin Arches. Rouault, Œuvre gravé, Tome 1, éd. André Sauret, 1978, p. 234.

Planche XXI pour le « Miserere ». Marges.

1 200 €

Willibald Wolf RUDINOFF

Né à Angermunde (Russie) en 1866.

198 - [Autoportrait de l'artiste, fumant la pipe]. 1901.

H163(180)xL120(130)mm.

Pointe sèche originale, sur papier vélin brun.

Marges partiellement insolées. Signée et datée

"W. Rudinoff Glasgow Febr. 1901 fec et sculp" à la

pointe en bas à gauche dans la composition.

Epreuve contresignée au crayon par l'artiste.

800 €

Allen W. SEABY

Grande-Bretagne 1867 † 1953

199 - Deux cygnes. (Two swans). H240xL234mm.

Gravure originale sur bois, imprimée en couleurs,

sur papier Japon. Quelques rousseurs claires.

Epreuve, à petites marges, signée au crayon gris par

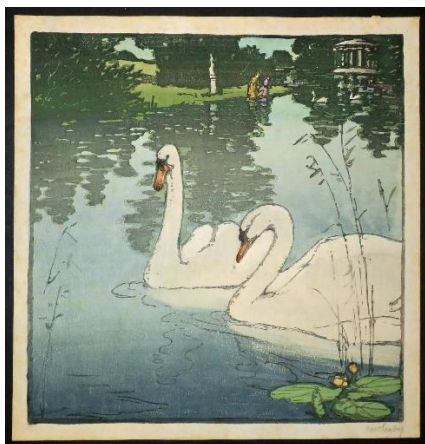
l'artiste.

Comme John Platt et Frank Morley Fletcher, Seaby a été

grandement influencé par la tradition Japonaise pour

graver ses bois.

800 €



Ginette SIGNAC

Paris 1863 † 1935

200 - [Vue du Port de Saint-Tropez, le Phare]. c.1895.

H310xL470mm.

Lithographie originale, sur papier vergé crème E.

Coquelin. Bord des marges légèrement insolé, une

courte déchirure en marge droite et deux petites

rousseurs. Non décrite dans le catalogue de Kornfeld

et Wick. Une version aquarellée de cette épreuve est

conservée à la Fondation de l'Hermitage sous le titre:

Saint-Tropez, le chantier naval et le phare.

2 500 €

201 - [Vue du Port de Saint-Tropez]. c.1895.

H305xL470mm.

Lithographie originale, sur papier vergé crème

Chapron. Bord des marges légèrement insolé.

Non décrite dans le catalogue de Kornfeld et Wick.

2 500 €

François Clément Sommier, dit Henry SOMM

Rouen 1844 † Paris 1907

202 - Programme du 16 Mars. H243(370)xL158(250)mm.

Gravure originale à l'eau-forte et à la pointe sèche,

sur papier vergé crème D & C Blauw. Signée à la

pointe en bas à gauche dans la composition.

Imprimée chez Cadart, à Paris.

Belle épreuve, avec marges, portant la marque de

collection de A. Beurdeley (1847-1919), Lugt 421.

300 €

Alfred TAIEE

Paris 1820 † 1880

203 - Ruines du Château de Montorgueil, à Jersey.

1874. H238(250)xL318(360)mm.

Eau-forte originale, sur papier vergé. Petites traces

d'ancien montage au verso. Béraldi, non décrit.

Signée et datée à la pointe dans la composition.

Imprimée chez A. Cadart. Belle épreuve du premier

état (avant les travaux supplémentaires), avec marges

et portant au verso une marque de collection bleue

(E.M), Lugt non décrit.

250 €

Henri Marie Raymond de TOULOUSE-LAUTREC

Albi (Tarn) 1864 † Gironde 1901

204 - Ta bouche. 1893. H380xL280mm.

Lithographie originale, sur papier simili Japon. Une

petite tache en bas à gauche. Delteil, n°21. Wittrock,

n°7. Tirage sans la lettre. Signée du monogramme de

l'artiste en bas à gauche dans la composition.

600 €

205 - Etude de femme. 1893. H380xL280mm.

Lithographie originale, sur papier simili Japon.

Delteil, n°24. Wittrock, n°11 (Première édition).

Signée du monogramme de l'artiste en bas à droite

dans la composition. Imprimée par Joly, à Paris.

Editée par G. Ondet, à Paris. Parfait état de

conservation.

1 000 €

206 - Carnot malade! 1893. H380xL280mm.

Lithographie originale, sur papier simili Japon.

Delteil, n°25. Wittrock, n°12. Tirage après 1901

(Texte effacé et image réduite). Signée du

monogramme de l'artiste en bas à gauche dans la

composition. Très belle épreuve, avec marges, en

parfait état de conservation.

600 €

207 - L'entôleuse ou Pauvre Pierreuse! 1893.

H380xL280mm.

Lithographie originale, sur papier simili Japon. Delteil, n°26. Wittrock, n°13. Epreuve d'un tirage jusqu'en 1918 de la deuxième édition (avec des modifications dans le texte "L'entôleuse/ Chanson vécus/ Créée par / Mme DE LILDE/ le compositeur CLOËREC-MAUPAS...". Signée du monogramme de l'artiste en bas à droite dans la composition. Imprimée par Cavel, à Paris. Editée par G. Ondet, à Paris. Parfait état de conservation. 600 €

208 - Les Vieux Messieurs, monologue par Maurice Donnay créée par Yvette Guilbert. 1894.

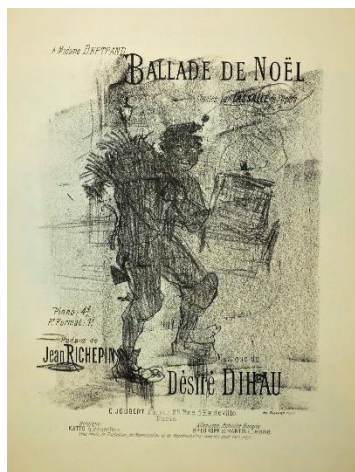
H270xL175mm. 4pp. Lithographie originale, sur papier vélin. Delteil, n°75. Wittrock, n°57. Épreuve illustrant en couverture le double feuillet de vélin mince portant le texte typographié du monologue. Signée du monogramme de l'artiste en bas à gauche. Imprimée et publiée par Paul Dupont, à Paris. Bel état de conservation. 600 €

209 - Ballade de Noël. Partition de musique. 1895.

H350xL270mm. 6pp.

Lithographie originale, sur papier vélin. Delteil, n°130. Wittrock, n°125. Edition de la partition musicale. Signée du monogramme en bas à droite dans la composition. Imprimée par Bigeard et éditée par C. Joubert, à Paris. Belle épreuve sur double feuillet de vélin remplié, bien complète de la partition.

En 1895, à la demande de son ami Désiré Dihau, Lautrec réalisa 14 illustrations pour des mélodies mises en musique par Dihau sur des paroles du poète Jean Richepin. 1 000 €



210 - Ce que dit la pluie. 1895. H350xL275mm.

Lithographie originale, sur papier vélin glacé. Delteil, n°131. Wittrock, n°126. Tirage vers 1895 sans la musique et les adresses des dépositaires à l'étranger effacées. Signée du monogramme de l'artiste en bas à gauche dans la composition. Editée par C. Joubert, à Paris. Bel état de conservation.

En 1895, à la demande de son ami Désiré Dihau, Lautrec réalisa 14 illustrations pour des mélodies mises en musique par Dihau sur des paroles du poète Jean Richepin. 600 €

211 - Les Papillons. Rondo, Poésie de Jean Richepin, Musique de Désiré Dihau. Partition de musique.

1895. H350xL270mm. 8pp.

Lithographie originale, sur papier vélin. Delteil, n°133. Wittrock, n°128. Edition de la partition musicale. Signée du monogramme en bas à gauche dans la composition. Imprimée par Bigeard et éditée par C. Joubert, à Paris. Belle épreuve sur double feuillet de vélin remplié, bien complète de la partition.

En 1895, à la demande de son ami Désiré Dihau, Lautrec réalisa 14 illustrations pour des mélodies mises en musique par Dihau sur des paroles du poète Jean Richepin. 1 000 €

212 - L'Hareng Saur. Partition de musique. 1895.

H350xL270mm. 6pp.

Lithographie originale, sur papier vélin. Delteil, n°134. Wittrock, n°129. Edition de la partition musicale. Signée du monogramme en haut à gauche dans la composition. Imprimée par Bigeard et éditée par C. Joubert, à Paris. Belle épreuve sur double feuillet de vélin remplié, bien complète de la partition.

En 1895, à la demande de son ami Désiré Dihau, Lautrec réalisa 14 illustrations pour des mélodies mises en musique par Dihau sur des paroles du poète Jean Richepin. 1 000 €

213 - Le secret. 1895. H350xL275mm.

Lithographie originale, sur papier vélin. Delteil, n°135. Wittrock, n°130. Retirage vers 1895 sans la musique et les adresses des dépositaires à l'étranger effacées. Signée du monogramme de l'artiste en bas à droite dans la composition. Editée par C. Joubert, à Paris. Bel état de conservation. 600 €

214 - Etoiles filantes. Partition de musique. 1895.

H350xL270mm. 6pp.

Lithographie originale, sur papier vélin. Delteil, n°136. Wittrock, n°131. Epreuve du II ème état sur II, avec l'étoile filante dessinée au grattoir dans la partie supérieure gauche de l'image. Edition de la partition musicale (peu commun selon Wittrock). Editée par C. Joubert, à Paris. Belle épreuve sur double feuillet de vélin remplié, bien complète de la partition.

En 1895, à la demande de son ami Désiré Dihau, Lautrec réalisa 14 illustrations pour des mélodies mises en musique par Dihau sur des paroles du poète Jean Richepin. 1 200 €

215 - Floréal. Partition de musique, Valse chantée.

1895. H350xL270mm. 10pp.

Lithographie originale, sur papier vélin.

Delteil, n°139. Wittrock, n°134 (Rare). Edition de la partition musicale. Signée du monogramme de l'artiste en bas à gauche. Imprimée par Bigeard, à Paris. Editée par C. Joubert, 25 rue d'Hauteville, à Paris. Bel état de conservation.

En 1895, à la demande de son ami Désiré Dihau, Lautrec réalisa 14 illustrations pour des mélodies mises en musique par Dihau sur des paroles du poète Jean Richepin.

1 500 €

216 - Achetez mes belles violettes. Partition de musique. 1895. H350xL270mm. 6pp.

Lithographie originale, sur papier vélin.

Delteil, n°140. Wittrock, n°135. Edition de la partition musicale. Signée du monogramme en bas à droite dans la composition. Imprimée par Bigeard et éditée par C. Joubert, à Paris. Belle épreuve sur double feuillet de vélin rempli, bien complète de la partition.

En 1895, à la demande de son ami Désiré Dihau, Lautrec réalisa 14 illustrations pour des mélodies mises en musique par Dihau sur des paroles du poète Jean Richepin.

1 000 €

Carle VERNET

Bordeaux 1758 † Paris 1836

217 - Mameluck en Vedette. 1818-1825. H425xL530mm.

Lithographie originale, sur papier vélin. Une courte déchirure en marge gauche, quelques rousseurs et bord des marges légèrement empoussiéré. Dayot, n°191c. Signée en bas à gauche dans la composition. Imprimée chez Delpech (1778†1825).

600 €

Jacques VILLON

Damville (Eure) 1875 † Puteaux 1963

218 - Baudelaire au socle Ou Le Baudelaire de Duchamp-Villon. 1920. H410(615)xL280(440)mm.

Eau-forte originale, sur papier vélin.

Ginestet & Pouillon, n°290. Signée à la pointe dans le sujet en bas à gauche. Belle épreuve, avec marges, numérotée 28/50 à la mine de plomb par l'artiste.

4 000 €



Edouard VUILLARD

Cuiseaux (Saône-et-Loire) 1868 † La Baule 1940

219 - Rosmersholm d'Henrik Ibsen. Programme pour le théâtre de l'œuvre. 1893. H248xL326mm.

Lithographie originale, sur papier vélin chamois.

Léger petit manque à l'angle inférieur gauche et deux très courtes déchirures sur le bord supérieur.

Roger-Marx, n°16. Signée des initiales en bas à gauche dans la composition.

Belle épreuve à toutes marges.

800 €

220 - La Vie Muette, Drame de Maurice de Beaubourg. Programme pour le Théâtre de l'Œuvre. 1894. H330xL250mm.

Lithographie originale, imprimée en vert olive, sur papier vélin crème. Trace d'ancien montage au verso et petit trou d'épingle sur le tronc d'arbre.

Roger-Marx, n°20. Signée des initiales en bas à gauche dans la composition. Petites marges.

650 €

James Abbott McNeill WHISTLER

Lowell (Massachusetts) 1834 † Londres 1903

221 - Une rue à Londres ou Alderney street. 1881.

H175(275)xL113(205)mm.

Eau-forte originale, sur papier vergé Arches.

E. Kennedy, n°238. Belle épreuve, avec marges, du II^{ème} état sur II, avec la lettre, publiée dans la Gazette des Beaux-Arts. Imprimée chez Cadart.

600 €

XX EME SIECLE

Pierre ALECHINSKY

Né à Saint-Gilles-lez-Bruxelles (Belgique) en 1927.

222 - Central Park I. 1976. H490xL655mm.

Eau-forte et lithographie en couleurs, sur papier vélin fin. De la série de quatre planches "Central Park" réalisée d'après le thème du célèbre tableau de l'artiste qui représente Central Park comme un monstre dévorant tout le monde qui entre dans son domaine. Belle épreuve numérotée 34 d'un tirage à 100 et signée au crayon gris par l'artiste. Bel état de conservation.

Pierre Alechinsky, peintre et graveur belge, réunit dans son œuvre expressionnisme et surréalisme. La première oeuvre que l'artiste a peinte de cette manière est une image colorée au centre et de petites images tout autour qui s'appelle "Central Park". Pierre Alechinsky raconte qu'il l'a réalisée en observant les chemins, les rochers et les pelouses de Central Park du haut de son atelier new-yorkais situé au 35^e étage. Vu d'en haut, il trouvait que ce parc ressemblait à une gueule de monstre. Il a alors décidé d'ajouter des dessins tout autour pour raconter les choses inquiétantes qui se passent la nuit aux alentours de ce parc. L'artiste inaugura ainsi la peinture « à remarques marginales".

1 800 €

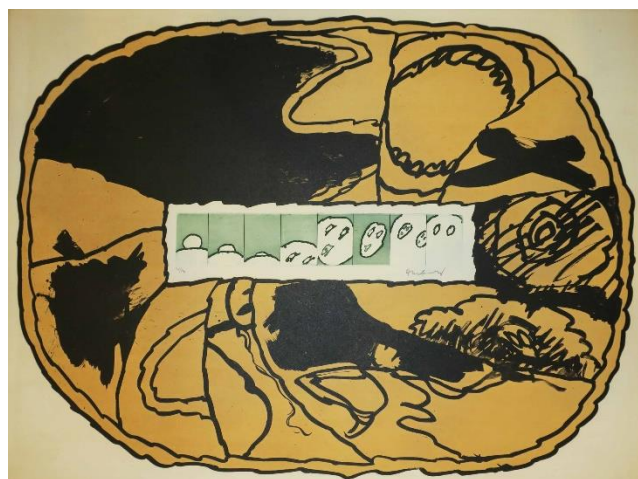
223 - Central Park II. 1976. H490xL655mm.

Eau-forte et lithographie en couleurs, sur papier vélin fin. De la série de quatre planches "Central Park" réalisée d'après le thème du célèbre tableau de l'artiste qui représente Central Park comme un monstre dévorant tout le monde qui entre dans son domaine. Belle épreuve numérotée 34 d'un tirage à 100 et signée au crayon gris par l'artiste.

Bel état de conservation.

Pierre Alechinsky, peintre et graveur belge, réunit dans son œuvre expressionnisme et surréalisme. La première oeuvre que l'artiste a peinte de cette manière est une image colorée au centre et de petites images tout autour qui s'appelle "Central Park". Pierre Alechinsky raconte qu'il l'a réalisée en observant les chemins, les rochers et les pelouses de Central Park du haut de son atelier new-yorkais situé au 35e étage. Vu d'en haut, il trouvait que ce parc ressemblait à une gueule de monstre. Il a alors décidé d'ajouter des dessins tout autour pour raconter les choses inquiétantes qui se passent la nuit aux alentours de ce parc. L'artiste inaugure ainsi la peinture « à remarques marginales".

1 800 €



Angel ALONSO

Laredo (Cantabrie) 1923 † Paris 1994

Peintre français d'origine espagnole, ses œuvres s'articulent autour d'une réflexion sur la couleur et la matière.

224 - Composition Minérale. 1968. H560xL440mm

Technique mixte sur papier.

Datée "Mai 68" en bas à droite.

À partir de 1960 et pendant plus de vingt ans, Alonso se tiendra pratiquement éloigné du marché de l'art. Il se consacre à la peinture comme exigence spirituelle, toujours en contact avec la terre et la nature. Ce sont des années intenses marquées par un retour progressif vers l'essentiel qui se traduit surtout dans la couleur et dans les matériaux. Il commence la série des grands tableaux noirs composés à partir de poudre de charbon, de végétaux brûlés, de paille, de feuillage, de terres qui confèrent au tableau une consistance et une intensité unique. Simultanément il crée d'autres œuvres sur bois, carton ou papier où il poursuit son travail de recherche et de réflexion sur la couleur.

7 000 €

Angel ALONSO

Laredo (Cantabrie) 1923 † Paris 1994

Peintre français d'origine espagnole, ses œuvres s'articulent autour d'une réflexion sur la couleur et la matière.

225 - Composition Minérale. 1968. H440xL560mm

Technique mixte sur papier.

Monogrammée et datée "AA mai 68" en bas à droite.

À partir de 1960 et pendant plus de vingt ans, Alonso se tiendra pratiquement éloigné du marché de l'art. Il se consacre à la peinture comme exigence spirituelle, toujours en contact avec la terre et la nature. Ce sont des années intenses marquées par un retour progressif vers l'essentiel qui se traduit surtout dans la couleur et dans les matériaux. Il commence la série des grands tableaux noirs composés à partir de poudre de charbon, de végétaux brûlés, de paille, de feuillage, de terres qui confèrent au tableau une consistance et une intensité unique. Simultanément il crée d'autres œuvres sur bois, carton ou papier où il poursuit son travail de recherche et de réflexion sur la couleur.

7 000 €

Georges BRAQUE

Argenteuil 1882 † Paris 1963

226 - Corbeille de fruits (Nature morte). c.1952.

H375xL555mm. Lithographie, imprimée en couleurs, sur papier vélin d'Arches. Maeght, n°1011.

Signée "G. Braque" en bas à droite dans la composition. Belle épreuve d'un tirage à part (non pliée) avant la publication dans "Derrière le miroir" (n°48/49) édité par Maeght en 1952.

Bel état de conservation.

800 €

D'après Georges BRAQUE

Argenteuil 1882 † Paris 1963

227 - Marine noire. c.1955. H640xL900mm environ

(encadrée).

Lithographie imprimée en couleurs.

Maeght, n°1044. Signée en bas sur la gauche dans la composition. Belle épreuve portant le cachet sec de l'éditeur Maeght, numérotée 39/400 et contresignée au crayon noir par l'artiste.

2 400 €

Marc CHAGALL

Vitebsk (Russie) 1887 † Saint-Paul-de-Vence 1985

228 - La Mère et l'Enfant devant Notre-Dame. c.1952.

H385xL290mm.

Lithographie originale, imprimée en couleurs, sur papier vélin. Mourlot, n°82. Cramer, n°23.

Imprimée par Mourlot. Une autre lithographie originale en noir au verso "Les Ponts de la Seine" (Mourlot, n°80). Belle épreuve d'un tirage à part avant la publication dans la revue Verve "Vision de Paris".

800 €

Salvador DALI

Port Lligat (Catalogne) 1904 † 1989

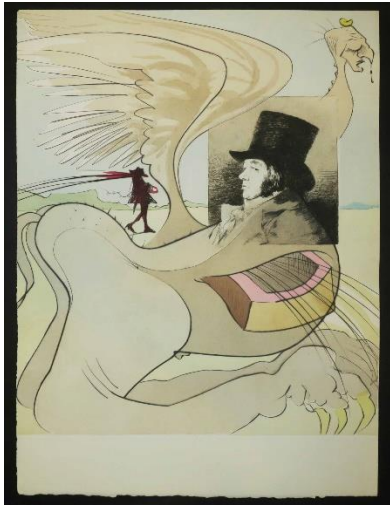
229 - Frontispice pour "Les Caprices de Goya de Dali". Portrait de Goya. 1977. H390(445)xL313mm.

Gravure à la pointe-sèche et eau-forte sur fond d'héliogravure et pochoir, sur papier vélin.

Pli oblique marqué et coupée sur la marque du cuivre sur trois côtés.

En 1799, Goya décidait de donner sa vision de la société espagnole, sans faux semblants ni mensonges. Il dépeint alors des hommes et des femmes corrompus et malhonnêtes dans une série de 80 gravures. Plus de 200 ans plus tard, Dalí s'inspire de son travail, comme il l'a fait avec de nombreux autres artistes, afin d'exercer sa "paranoïa critique". Il va alors donner sa lecture de la société espagnole sans dénaturer les traits de Goya. Avec l'ajout de couleurs et de détails surréalistes, Salvador Dalí donne une nouvelle vie aux œuvres de l'un de ceux qui l'ont inspiré : Francisco de Goya.

900 €



Erik DESMAZIERES

Né à Rabat en 1948. Actif à Paris depuis 1972.

230 - Le petit Jardinier. 1983. H198(330)xL110(250)mm.

Eau-forte originale, sur papier vélin.

Belle épreuve, à bonnes marges, numérotée 41/90, datée et signée au crayon par l'artiste.

380 €

Joan MIRO

Barcelone 1893 † Palma de Majorque 1983

231 - Compositions pour "Miro graveur". 1984.

H380xL560mm.

Deux gravures sur bois originales, imprimées en couleurs sur une même feuille. Papier vélin.

Cramer, n°255. Imprimée par Jean-Paul Vibert, Grosrouve. Planche non découpée, avant la publication dans "Miro Graveur, Catalogue raisonné des gravures par Jacques Dupin, Vol. I & II" en 1984 par Daniel Lelong.

Epreuve en parfait état de conservation.

600 €

Pablo PICASSO

Malaga (Espagne) 1881 † 1973

232 - Les banderilles. 6 mars 1961. H245xL313mm.

Lithographie originale, sur papier vélin.

Mourlot, n°349. Bloch, n°1016. Cramer, n°113.

Planche IV pour l'ouvrage de Jaime Sabartés "A los toros avec Picasso", édité par André Sauret à Monte Carlo. Datée "6.3.61 IV" en bas à gauche dans la composition. Imprimée par Mourlot à Paris.

Belle épreuve avec marges.

600 €

233 - Jeu de la cape. 6 mars 1961. H245xL310mm.

Lithographie originale, sur papier vélin.

Mourlot, n°348. Bloch, n°1015. Cramer, n°113.

Planche III pour l'ouvrage de Jaime Sabartés "A los toros avec Picasso", édité par André Sauret à Monte Carlo. Datée "6.3.61 III" en bas à gauche dans la composition. Imprimée par Mourlot à Paris.

Belle épreuve avec marges.

600 €

Arthur-Luiz PIZA

Sao Paulo 1928 † Paris 2017

234 - Pyramide. 1964. 450(650)xL390(495)mm.

Gravure originale gaufrée, imprimée en couleurs, sur papier vélin BFK Rives. Belle épreuve d'artiste, à bonnes marges, signée au crayon par l'artiste.

600 €

Jacques SOISSON

Paris 1928 † 2012

235 - Entre ciel et terre. 1974. H820xL640mm.

Sérigraphie. Infimes traces de manipulation dans les marges. Numérotée 90/150, titrée, datée "74" et signée par l'artiste. Marges. Bel état de conservation.

Période 1965-1975 : "Une autre ouverture sur le réel".

Jacques Soisson, peintre, sculpteur et graveur Français, adhère en 1969 à la Compagnie d'Art Brut créée par Jean Dubuffet, avec qui il se lie d'amitié. Il est rapidement reconnu pour ses peintures d'inspiration fantastique aux couleurs contrastées dites « mexicaines » mais aussi pour ses personnages « totémiques » caractérisés par une sensibilité exacerbée.

600 €

ZAO WOU-KI

Pékin 1920 † Nyon 2013

236 - Lithographie 155. 1964. H748xL523mm.

Lithographie originale, imprimée en cinq couleurs, sur papier vélin. Agerup, n°155. Belle épreuve, avec marges, datée, numérotée 58/65 et signée au crayon par l'artiste. Bel état de conservation.

4 500 €

DESSINS

Henri Jean Guillaume Martin, dit Henri MARTIN

Toulouse 1860 † Labastide-du-Vert 1943.

Peintre Post-Impressionniste français.

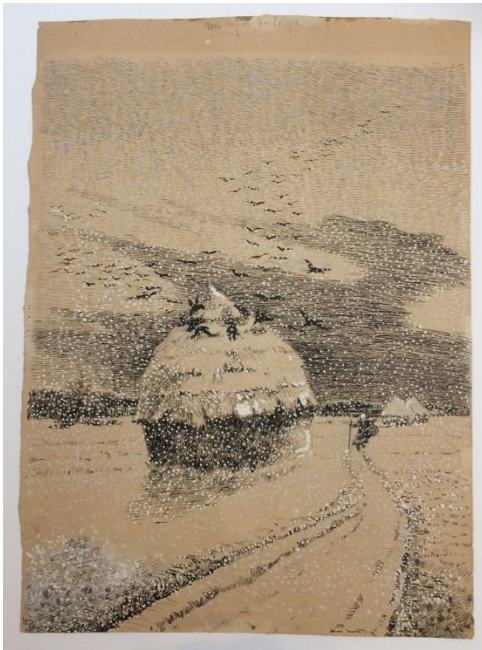
237 - [Paysage sous la neige]. H475xL327mm.

Dessin original à l'encre noire, gouache blanche et bleue, sur papier vélin brun. Quelques traces d'ancien montage au verso et une déchirure d'environ 4 cm à gauche consolidée au verso.

Annotée "Le Repos du Corps" sur le bord supérieur. Signé à l'encre noire par l'artiste en pied.

Henri Martin était un grand peintre symboliste, influencé par les néo-impressionnistes. De formation académique, il fut un artiste officiel et un paysagiste subtil ayant réalisé des décorations pour le Capitole de Toulouse, la Sorbonne, l'Hôtel de Ville de Paris, le Conseil d'Etat et un salon de l'Elysée. A l'exemple des impressionnistes il a une prédilection pour les séries, cherchant à isoler dans un paysage ce que la lumière ou la saison apporte. Henri Martin, tout en s'éloignant des thèmes symbolistes, en gardera toujours la poésie mystérieuse des attitudes, l'atmosphère secrète et diffuse des paysages, mais sa nature profonde le porte vers une expression apaisée d'un monde idéalisé dans un pointillisme aux touches élargies. Ce remarquable dessin en est sans aucun doute un témoignage.

6 000 €



André MINAUX

Paris 1923 † Touquin (Seine-et-Marne) 1986

238 - [Profil de femme]. H320xL250mm.

Gouache originale. Signée en haut à gauche au crayon gris par l'artiste. Bel état de conservation.

Après son service militaire en 1965 à Avignon où il la découvrit la lumière provençale qui marqua sa sensibilité picturale, il s'intéresse à la lithographie dans l'atelier Mourlot, qui constituera une part importante de son oeuvre. Il participa au mouvement de la Jeune Peinture dans les années 1950 puis fit partie du groupe des Peintres Témoins de leur temps dans les années 60. André Minaux réalisa des natures mortes, des paysages, des scènes

réalistes... A partir de 1967, l'artiste pratiqua la sculpture, puis au début des années 70 la gravure sur cuivre.

900 €

André MINAUX

Paris 1923 † Touquin (Seine-et-Marne) 1986

239 - [Silhouette et femme]. H320xL250mm.

Gouache originale. Signée en bas à droite au crayon gris par l'artiste. Bel état de conservation.

Après son service militaire en 1965 à Avignon où il la découvrit la lumière provençale qui marqua sa sensibilité picturale, il s'intéresse à la lithographie dans l'atelier Mourlot, qui constituera une part importante de son oeuvre. Il participa au mouvement de la Jeune Peinture dans les années 1950 puis fit partie du groupe des Peintres Témoins de leur temps dans les années 60. André Minaux réalisa des natures mortes, des paysages, des scènes réalistes... A partir de 1967, l'artiste pratiqua la sculpture, puis au début des années 70 la gravure sur cuivre.

900 €

André MINAUX

Paris 1923 † Touquin (Seine-et-Marne) 1986

240 - La Pharisienne. H320xL250mm.

Gouache originale. Titrée au verso et signée en bas à gauche au crayon gris par l'artiste.

Bel état de conservation. Jolie gouache mixant le paysage et la nature morte.

Après son service militaire en 1965 à Avignon où il la découvrit la lumière provençale qui marqua sa sensibilité picturale, il s'intéresse à la lithographie dans l'atelier Mourlot, qui constituera une part importante de son oeuvre. Il participa au mouvement de la Jeune Peinture dans les années 1950 puis fit partie du groupe des Peintres Témoins de leur temps dans les années 60. André Minaux réalisa des natures mortes, des paysages, des scènes réalistes... A partir de 1967, l'artiste pratiqua la sculpture, puis au début des années 70 la gravure sur cuivre.

900 €

André MINAUX

Paris 1923 † Touquin (Seine-et-Marne) 1986

241 - [Silhouette de femme]. H320xL250mm.

Gouache originale. Signée en bas à gauche au crayon gris par l'artiste. Bel état de conservation.

Après son service militaire en 1965 à Avignon où il la découvrit la lumière provençale qui marqua sa sensibilité picturale, il s'intéresse à la lithographie dans l'atelier Mourlot, qui constituera une part importante de son oeuvre. Il participa au mouvement de la Jeune Peinture dans les années 1950 puis fit partie du groupe des Peintres Témoins de leur temps dans les années 60. André Minaux réalisa des natures mortes, des paysages, des scènes réalistes... A partir de 1967, l'artiste pratiqua la sculpture, puis au début des années 70 la gravure sur cuivre.

900 €

Prochainement, nous serons présents sur les Salons suivants

Juin 2018

SALON DU MONT DES ARTS, BRUXELLES

Livres anciens & rares, Estampes

du jeudi 21 au samedi 23 juin 2018

Palais des Académies, Bruxelles

Octobre 2018

IFPDA Print Fair, NEW YORK

du mercredi 24 au dimanche 28 octobre 2018

Javits Center, New York

6 bis rue de Châteaudun 75009 PARIS

Tél : + 33 (0)1 42 81 41 16

Site : www.estampesmartinez.fr

E-mail : martinezd@noos.fr

Suivez nos actualités sur notre page Facebook

www.facebook.com/GalerieMartinezD/

