

ESTAMPES ANCIENNES & MODERNES

A COLLECTIONNER



*Dum frugum genitrix, tadas accendit in Aina
Et tell' natam quærit in Orbe fuam
Vixit uti conspiciat animum, limphæque regant
Orant. Linpham, Baltha dulci dedit.*

*Dum bibit acceptum, rixit puer imperbus illam
Nec satis hoc, pudenti dixerat ille Deam
Pulchram. Liquida tebus sperantia polenta
Fussit, sed sâta stellæ facies erit.*

A. D. 1700. p. 100.

W. H. 1700. p. 100.

GALERIE MARTINEZ D.

Paris – Janvier 2016

CATALOGUE XIX



L'authenticité des estampes est absolument garantie.

Les mesures sont exprimées en millimètres,
la première pour la hauteur, la seconde pour la largeur.
La feuille est mesurée dans son ensemble pour les bois et les lithographies.

Les marges sont données de façon indicative.
L'expression « bonnes marges » désigne la feuille dans son intégralité.

CONDITIONS DE VENTE

Au comptant. Les prix sont nets et établis en euros.
Les expéditions sont faites à compte ferme, après réception du règlement.
L'emballage est gratuit, les frais de port et d'assurance à la charge du destinataire.
Paiement par carte bancaire, virement ou chèque accepté.

TERMS OF SELL

*Firms orders only. Prices are in euros and include standard packing,
but not shipping or insurance costs.*

Items will be shipped on receipt of payment.

Payment by Visa, Master Card or wire transfer accepted.

**L'intégralité du catalogue illustré est présentée sur le site Internet
www.estampesmartinez.fr**

6 bis rue de Châteaudun 75009 PARIS
Tel : (33)01 42 81 41 16 - Fax : (33) 01 42 81 55 81
Site : www.estampesmartinez.fr
Email : martinezd@noos.fr
Horaires : Du lundi au vendredi de 11h à 17h

INDEX DES ARTISTES

| | | | |
|-------------------------------------|---------------|-------------------------------------|-------------------------|
| ALLEN Anne | n°63 & 64 | GUERARD Henri Charles | n°117 |
| AUDRAN Benoît, le vieux | n°65 | HELLEU Paul César | n°118 |
| AUDRAN Gérard | n°28 | HOLLAR Wenzel | n°12 à 14, 176 & 180 |
| BAZIN Nicolas | n°29 | HOOGE Dagmar | n°119 |
| BEAUFRERE Adolphe | n°90 | HOOLAART Jacob | n°69 à 75 |
| BELLANGE Jacques | n°30 | HOUDARD Charles Marie Louis | n°120 |
| BEMMEL Peter von | n°66 | HOUSTON Richard | n°76 |
| BOIZOT Emile | n°101 | HUET Paul | n°121 |
| BOL Hans | n°1 | HUNTLEY Victoria E.H. | n°122 |
| BOLDRINI Niccolo | n°41 à 43 | IBELS Henri Gabriel | n°123 |
| BOLSWERT Schelte Adam | n°2 | ISAAC Prosper Alphonse | n°124 à 130 |
| BOSIO Jean-François | n°91 à 93 | JACQUE Charles | n°181 |
| BOSSE Abraham | n°31, 39 | JOYAU Amédée | n°131 |
| BOUTET DE MONVEL Bernard | n°94 à 96 | KELLERTHALER Daniel | n°15 |
| BRACQUEMOND Félix | n°97 à 100 | LABOUREUR Jean Emile | n°132 |
| BRAMBILLA Ambrosio | n°44 | LAFRERY Antonio | n°52 à 55 |
| BREBIETTE Pierre | n°32 à 34 | LANGER Robert de | n°133 |
| BRITTO Giovanni | n°45 | LASNE Michel | n°39 |
| BRUEGHEL Pieter, l'ancien | n°3, 18 | LE BAS Jacques-Philippe | n°77 & 78 |
| BUSCH Georg Paul | n°61 | LEGRAND Louis | n°134 |
| CALLOT Jacques | n°35 & 36 | LEPAPE Georges | n°135 à 140 |
| CARPIONI Giulio | n°46 | LEPERE Auguste Louis | n°141 & 142 |
| CASTIGLIONE J. G.-Benedetto | n°47 & 48 | LEPIC Ludovic Napoléon | n°143 |
| CHADEL Jules | n°102 | LE VASSEUR Jean-Charles | n°79 |
| CHAHINE Edgar | n°103 | MAC LAUGHLAN Donald Shaw | n°144 & 145 |
| COCK Hieronymus | n°3 & 4 | MANET Edouard | n°146 & 147 |
| COROT Jean-Baptiste Camille | n°104 | MANUEL-ROBBE Emmanuel | n°148 |
| COUTIL Léon | n°105 | MARIESCHI Michel | n°80 |
| DAVENT, dit MAÎTRE L.D Léon | n°37 | MAURIN Charles | n°149 |
| DE BILLY Charles | n°106 | MAZURIER S.L. | n°81 |
| DE BRUYN Nicolas | n°5 | MAZZUOLI, dit LE PARMESAN | n°56 |
| DEBUCOURT Philibert Louis | n°67 | MEYERINGH Albert | n°16 & 17 |
| DE CARI Godissart | n°187 | MIGNOT Victor | n°150 |
| DE FEURE Georges | n°107 | MOREAU Louis Gabriel, l'aîné | n°82 |
| DEHN Adolf | n°108 | NAM Jacques | n°151,152,189 |
| DELACROIX Eugène | n°109 | OKUYAMA Gihachiro | n°153 |
| DELÂTRE Eugène | n°110 | PAROY Comte de | n°83 |
| DELCOURT Maurice | n°111 | PHILIPP Martin Erich | n°154 |
| DELLA BELLA Stefano | n°49 & 50 | POUSSIN Nicolas | n°28 |
| DESMAZIERES Erik | n°112 | RAFFET Auguste | n°155 |
| DUCHESNE | n°68 | REALIER-DUMAS Maurice | n°156 |
| DÜRER Albrecht | n°6 à 11, 176 | RENOIR Pierre Auguste | n°157 |
| FANTIN LATOUR Ignace Henri | n°113 | RICCI Marco | n°84 |
| FERDINAND Louis | n°179 | RIVIERE Henri | n°158 |
| FORTUNY Y CARBO M. | n°114 | ROSA Salvator | n°57 |
| FRENCH Cecil | n°115 | ROUSSEAU Jacques | n°40 |
| GELLE, dit LE LORRAIN Claude | n°38 | ROUX Marcel | n°159 & 160 |
| GHSI Giorgio | n°51 | SADELER II Aegidius | n°18 à 20 |
| GOLTZIUS Heinrich | n°175 | SEABY Allen W. | n°161 |
| GOYA Y LUCIENTES F.J. | n°116 | | |

| | |
|-------------------------------------|----------------|
| SERUSIER Paul | n°162 |
| SISLEY Jeanne | n°163 |
| STEEN François ven den | n°177 |
| STEINLEN Théophile Alexandre | n°164,165,188 |
| SWANEVELT Hermann van | n°21 & 22 |
| TEMPESTA Antonio | n°58 & 59 |
| THEODORE | n°85 à 88 |
| TOULOUSE-LAUTREC H.M.R. | n°166 & 167 |
| URUSHIBARA Yoshijirô | n°168 & 169 |
| VERGE-SARRAT Henri | n°190 |
| VERNET Carle | n°67,170 à 173 |
| VIALA Eugène | n°174 |
| VILLAMENA Francesco | n°59 |
| VISSCHER Johannes | n°23 |
| VOET II Alexandre | n°24 à 26 |
| VOUILLEMONT Sébastien | n°178 |
| WAEL II Jan Baptist | n°27 |
| WATTEAU Antoine | n°68 |
| WOLFF Benjamin | n°89 |

ECOLE DU NORD

D'après Hans BOL

Malines 1534 † Amsterdam 1593

1- Paysage, Le repos de Tobias. H238(247)xL323(333)mm.
Burin sur papier vergé filigrané (Armoirie). Petites traces d'ancien montage au dos, et petite tache brune à l'angle supérieur et inférieur gauche. Hollstein, n°207 (Variante avec Tobias modifié à droite). Epreuve, avec marges, portant au verso la marque de collection de G. Usslaub (né en 1845), administrateur délégué de la Société des Docks libres et Magasins généraux, à Marseille, Lugt 1221. De la suite de six planches "Les paysages et l'Histoire de Tobie", publiées par Gérard de Jode (1508†1591).

800 €

Schelte Adam BOLSWERT

Bolswart c.1581 † 1659

2- [Paysage avec un chasseur et des chiens poursuivant un cerf parti dans la forêt]. H323xL455mm.

Gravure au burin d'après le tableau (aujourd'hui au Metropolitan Museum of Art à New York) de P.P. Rubens (Siegen 1577†Anvers 1640), sur papier vergé. Hollstein, n°321. Epreuve du IV^{ème} état sur V avec l'adresse de l'éditeur Gillis Hendricx (Actif entre 1640 et 1677). De la suite de 20 planches "Les petits Paysages de Rubens". On y joint une contre-épreuve du même état.

6 000 €

D'après Pieter BRUEGHEL, l'ancien

Près de Breda vers 1525 † Bruxelles 1569

3- Magdalena poenitens (Madeleine pénitente). 1555-1556. H297xL438mm. Contre-épreuve de l'eau-forte et burin gravé par Hieronymus Cock (Anvers vers 1510 † 1570) ou Johannes Van Doetechum (Deventer 1530 † 1606), sur papier vergé. Filigrane: Grappe de raisin. Rognée en partie dans la tablette, plis médians, rares petites taches et quelques petits plis d'impression. R.V. Bastelaer, n°8. Hollstein, n°8. Avec l'adresse de Cock et le numéro 12. De la suite des "Douze grands paysages".

Il existait 4 contre-épreuves dans la collection P. Wouters vendue à Bruxelles en 1797.

18 000 €



Éditée par Hieronymus COCK

Anvers vers 1510 † 1570

4- Saint Jérôme lisant. H240(243)xL193mm.

Gravure au burin d'après Michel Coxie I (1499 † 1592), sur papier vergé. Coupée sur et à l'intérieur de la marque du cuivre à gauche et à droite. Hollstein (Cock), Tome IV, n°276. Etat unique.

700 €

Nicolas DE BRUYN

Anvers vers 1570 † Vers 1635

5- Homme buvant à côté de sa femme & Homme mangeant à côté de sa femme. H113xL145mm environ chaque.
Deux gravures originales au burin. Epreuves sur papier vergé. Filigrane (pour une des deux): Cruche. Coupée sur la marque du cuivre pour l'une et filet de marges pour la seconde. Hollstein, n°199-200. Epreuves du I^{er} état sur III, avec l'adresse de Ahasuerus van Lond(erseel) (1575-1625). Signées des initiales de l'artiste en bas à gauche.
3 000 €

Albrecht DÜRER

Nüremberg 1471 † 1528

6- L'Adoration des mages. 1511. H295xL222mm.

Gravure sur bois originale, sur papier vergé. Filigrane: City crest (vers 1550). Hollstein, n°208. Meder, n°47. Signée du monogramme de l'artiste et date dans la planche.
3 500 €

7- Saint Jérôme à la caverne. 1512. H172xL127mm.

Gravure sur bois originale, sur papier vergé. Filigrane illisible (traces "Tête de taureau"?). Coupée au trait carré, angle inférieur droit replacé et rousseurs claires. Hollstein, n°229. Meder, n°229. Epreuve du premier état (a/c) sans le texte au verso. Signée du monogramme de l'artiste et datée dans le sujet.
3 000 €

8- Saint George. H215xL151mm.

Gravure sur bois originale, sur papier vergé. Hollstein, n°225. Meder, n°225(b/b). Signée du monogramme de l'artiste dans la planche. Petites marges.
3 500 €



9- La crucifixion. H314xL220mm.

Burin original, sur papier vergé. Filigrane: Croissant de lune avec inscriptions (Briquet n°5304, daté c.1558-1588, utilisé pour des impressions avant 1560).

Coupée au sujet, rares rousseurs, petits plis d'impression, épidermures et courtes déchirures restaurés sur les bords. Hollstein, n°25.

Epreuve surlignée à la sanguine.

8 000 €

10- La Vierge et l'Enfant avec la poire. 1511.

H156xL107mm. Burin original, sur papier vergé.
Filigrane: Porte de ville (n°276, vers 1560-1570).
Coupée au ou à l'intérieur du sujet et rares rousseurs au verso. Hollstein, n°33. Meder, n°33 (c). Signée du monogramme de l'artiste et date dans la planche.
3 000 €

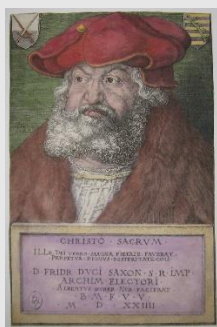
11- Frédérick, le Sage Electeur de la Saxe. 1524.

H192xL125mm. Burin original, sur papier vergé.
Filigrane : Une cruche (Briquet 12494, à partir de 1520).
Coupée au trait carré, finement doublée sur Japon, les deux angles inférieurs refaits, déchirure consolidée en haut à gauche et amincissure au verso. Hollstein, n°102. Meder, n°102. Epreuve du premier état sur deux.
Marque de collection de R. Varela († 1909), économiste et ministre à Buenos-Ayres (Collectionneur de Dessins et estampes), Lugt 2249.

Frederick le Sage (1463-1525), élu représentant de la Saxe ou "électeur" de l'Empire romain chrétien à partir de 1486. Ce portrait a été fait d'après une étude que Dürer a dessinée quand Frederick résidait à Nüremberg pendant l'hiver de 1522-1523. L'inscription latine dit : "il s'est consacré au Christ et a aimé la parole de Dieu avec une grande piété, digne d'être révéré à postériori".

Rare épreuve en coloris ancien (rouge, vert, violet et jaune). Certaines épreuves de Dürer se trouvent être coloriées vers 1570-1590.

14 000 €



Wenzel HOLLAR

Prague 1607 † Londres 1677

12- Cérès et Stellio, Scène nocturne. 1646. H296xL228mm.

Gravure à l'eau-forte d'après Adam Elsheimer (1578†1610), sur papier vergé. Filigrane : Aigle dans une couronne ovale. Coupée au sujet. New Hollstein, n°846. Ch. Le Blanc, Tome II, n°83. Etat unique.
3 300 €

13- La Tête de chat. 1646. H181xL130mm.

Eau-forte originale, sur papier vergé.
Coupée sur ou à l'intérieur de la marque du cuivre.
Ch. Le Blanc, Tome II, n°163. New Hollstein, n°910.
Signée et datée à la pointe dans le sujet. Planche portant deux titres, l'un en bohème et l'autre en allemand.
3 900 €

14- La danse des Paysans. 1649. H252(254)xL352mm.

Gravure à l'eau-forte d'après David Teniers l'ancien (Anvers 1582†1649), sur papier vergé. Coupée sur la marque du cuivre à gauche et à droite, quelques infimes trous d'aiguille et légères traces de manipulation.
New Hollstein (German), n°1031. Pennington, n°598.
Etat unique.
800 €

Daniel KELLERTHALER

Graveur au maillet. Dresde 1574 (?) † 1648

15- Cérès (et Vénus dans une Bacchanale). 1607.

H189(196)xL212(225)mm. Gravure originale au maillet, sur papier vergé. Traces d'ancien montage au dos et une courte déchirure en marge inférieure.
Ch. Le Blanc, Tome II, n°2. Hollstein, Tome XVI, n°6. Herzog Anton Ulrich, Museum Braunschweig, Hofkinst der Spätrenaissance, p. 182, n°84. Signée du monogramme et datée dans le sujet en bas à droite.
La plaque ciselée, était destinée à être présentée dans les Cabinets de Curiosité, et il en a été tiré que très peu d'exemplaires.

Rare et belle épreuve à petites marges.

8 500 €



Albert MEYERINGH

Amsterdam 1645 † 1714

16- Un sarcophage. 1695. H244(248)xL203(207)mm.

Gravure originale à l'eau-forte et au burin, sur papier vergé. Filigrane: Lettres. Petite trace d'ancien montage au dos. Hollstein, Tome XIV, n°5. Planche n°5 de la suite de 27 pièces "Paysages classiques". Petites marges.
350 €

17- Le Mausolée. 1695. H242xL200mm. Eau-forte originale, sur papier vergé. Coupée sur la marque du cuivre et petite déchirure consolidée à l'angle inférieur gauche en marge. Hollstein, Tome XIV, n°8. Planche n°8 de la suite de 27 pièces "Paysages classiques". Marges du cuivre.
350 €

Aegidius (Gilles) SADELER

Anvers 1570 † Prague 1629

18- Paysage montagneux, la Fuite en Egypte. c.1600.

H214(225)xL280(293)mm. Gravure à l'eau-forte et au burin d'après Jan Brueghel le vieux (Bruxelles 1568 † Anvers 1625), sur papier vergé. Filigrane: Château.
Ch. Le Blanc, Tome III, n°197. Hollstein, n°209.
Epreuve du 1er état sur II, avant l'adresse de Marco Sadeler. De la suite de 17 planches "Les Paysages".
Belle épreuve avec marges.
800 €

19- Paysage, Maison de campagne près d'un ruisseau.
H223(273)xL283(362)mm. Gravure à l'eau-forte et au burin d'après Roelant Savery (Courtrai 1576†Utrecht 1639), sur papier vergé. Quelques courtes déchirures dans les marges et déchirure au niveau du coup de planche en haut à gauche. Hollstein, Tome XXI, n°232.
Etat non décrit, l'adresse de Marco Sadeler effacée.
De la suite "Les six Paysages d'après Roelant Savery".
350 €

20- Paysage, Forêt avec un pont en bois.
H240(258)xL374(382)mm. Gravure à l'eau-forte et au burin d'après P. Stevens, sur papier vergé. Filigrane: Lettres. Hollstein, Tome XXI, n°254. Epreuve probablement entre le II^{ème} et le III^{ème} état sur III, le nom de Stevens effacé mais toujours avec l'adresse de Egid. Sadeler.
De la suite "Les huit Paysages en Bohème". Marges.
350 €

Herman van SWANEVELT

Woerden 1603 † Paris 1655

21- La petite cascade d'eau. H185(205)xL273(295)mm.
Eau-forte originale, sur papier vergé. Filigrane: Ecusson. Petites traces de plis et rares rousseurs claires dans les marges. Hollstein, Tome XXIX, n°106. Epreuve du II^{ème} état sur IV, avec "et ex. Cum pr Re" après le nom de l'artiste et avant l'adresse de H. Bonnart.
De la suite de 4 planches "Paysages".
600 €

22- La Fuite en Egypte: L'Âne amené à la rivière.
H211xL270mm. Eau-forte originale, sur papier vergé. Coupée parfois à la limite de la marque du cuivre et anciennement contrecollée sur un papier vergé ancien. Hollstein, Tome XXIX, n°8. Epreuve du III^{ème} état sur V, avec la lettre "Herman van Swanevelt Invenor Fecit et excudit, cum privilegio Regis".
De la suite de 4 planches "La Fuite en Egypte".
600 €

Johannes VISSCHER

Haarlem 1633 † Amsterdam c.1692

23- Trois cavaliers près d'une tente, à gauche.
H342xL394mm. Gravure à l'eau-forte d'après Philippe Wouverman (1619†1668), sur papier vergé. Filigrane: Lettres LP. Coupée sur la marque du cuivre et très légère trace d'ancien pli vertical médian. Ch. Le Blanc, Tome IV, n°33. Hollstein, Tome XLI, n°27. Epreuve du IV^{ème} état sur V, avec l'adresse de Justius Danckerts.
De la suite de quatre planches "Campements militaires". Marges du cuivre.
600 €

Attribuée à Alexandre VOET II

Anvers c.1635 † après 1695

24- [Paysage, Homme à cheval traversant un village dans les montagnes]. H227(264)xL330(393)mm.
Gravure à l'eau-forte et au burin d'après Jacques Fouquières (Anvers c.1590 † Paris 1655), sur papier vergé. Filigrane: Tête de fou. Quelques plis et petites taches dans les marges. Ch. Le Blanc, Tome IV, n°27.
Avec l'adresse de A. Voet.
600 €

25- Paysage avec une ferme. H225(265)xL330(390)mm.
Gravure à l'eau-forte et au burin d'après Jacques Fouquières (Anvers c.1590 † Paris 1655), sur papier vergé. Filigrane: Tête de fou. Légers plis de manipulation, quelques traces de mouillures dont une dans le ciel à gauche et pli d'impression au bas. Ch. Le Blanc, Tome IV, n°27. Hollstein, n°16.
Avec l'adresse de A. Voet. Marges.
600 €

26- [Paysage avec deux chasseurs au bord d'une rivière].
H226(247)xL325(347)mm. Gravure à l'eau-forte et au burin d'après Jacques Fouquières (Anvers c.1590 † Paris 1655), sur papier vergé. Filigrane: Folie. Ch. Le Blanc, Tome IV, n°27. Avec l'adresse de A. Voet. Marges.
600 €

Jan Baptist de WAEL II

Anvers 1632 † 1669

27- Paysage avec un chasseur et son chien s'approchant d'une rivière. 1658. H230(265)xL325(388)mm. Gravure à l'eau-forte et au burin d'après Jacques Fouquières (Anvers c.1590 † Paris 1655), sur papier vergé. Filigrane: Folie. Hollstein, n°17. Avec l'adresse de A. Voet. Marges.
600 €

ECOLE FRANCAISE

Gérard AUDRAN

Lyon 1640 † 1703

28- Le Mariage de la Vierge. H180(181)xL252mm.
Gravure à l'eau-forte et au burin d'après Nicolas Poussin (Villers 1594 † Rome 1665), sur papier vergé. Coupée sur la marque du cuivre et petites traces d'ancien montage au dos. Robert-Dumesnil, Tome IX, n°7. Epreuve du I^{er} état sur III, avant le nom d'Audran. Nom des artistes inscrits à l'encre brune dans la marge du cuivre en bas.
300 €

Nicolas BAZIN

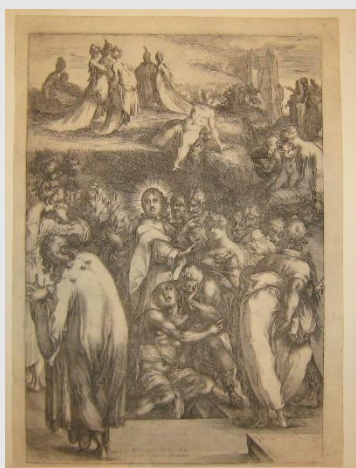
France 1633 † 1710. Actif à Paris entre 1681 et 1707.

29- Vanité: Pensez y bien. H255(270)xL193(220)mm. Gravure au burin, sur papier vélin. Marges brunies et rousseurs. Tirage tardif avec l'adresse de Basset, à Paris. Marges.
600 €

Jacques BELLANGE

Né vers 1575 † Nancy 1616 ou 1638

30- *La Résurrection de Lazare.* H455(472)xL312(344)mm.
Rare gravure originale à l'eau-forte et au burin, sur papier vergé. Filigrane: Grappe de raisin avec un colombier (variante). Coupée à l'intérieur de la marque du cuivre en bas, angle inférieur gauche refait et une déchirure restaurée dans le sujet en haut à gauche. Marges pour trois côtés et petite marge du cuivre en bas. Robert-Dumesnil, Tome V & Tome XI, n°6. Jacques Bellange, Printmaker of Lorraine, par Antony Griffiths, n°16. Etat unique. "Paysage" d'après Le Titien, gravé à l'eau-forte et au burin par Gian-Francesco Grimaldi (Bologne 1606 - Rome 1680), imprimé au dos.
24 000 €



Abraham BOSSE

Tours 1602 † Paris 1676

31- *Le Sculpteur dans son atelier.* 1642.
H260(292)xL325(385)mm. Eau-forte originale, sur papier vergé. Filigrane: Armoiries. Blum, n°204. Sophie Joint-Lambert et Maxime Préaud, *Abraham Bosse, savant graveur*, Paris et Tours, 2004, n°199, p. 222. Etat unique. Belle épreuve avec marges.
3 000 €

Pierre BREBIETTE

Mantes-sur-Seine vers 1598 † Vers 1650

32- *Ce Silène est remply de vin, Autant que son triumphe est vain.* H84xL270mm. Eau-forte originale, sur papier vergé. Coupée sur et à l'intérieur de la marque du cuivre. Inventaire du Fonds français, n°159. Avec l'adresse de Le Blond. Marges du cuivre.
300 €

33- *Légèreté et Ignorance, Nous cause beaucoup de souffrance.* H80xL270mm. Eau-forte originale, sur papier vergé. Coupée sur et à l'intérieur de la marque du cuivre. Inventaire du Fonds français, n°161. Signée à la pointe dans le sujet. Epreuve, avec marges du cuivre, portant la marque de collection de Robert Dumesnil (1778†1864), Lugt n°2200.
300 €

34- *Diane et Minerve s'enfuyant à l'approche de Bacchus, accompagné de sa suite.* H297(300)xL407(414)mm.
Eau-forte originale, sur papier vergé. Filigrane: Grappe de raisins. Quelques rares taches et un pli d'impression. I.F.F. XVIIème, Tome II, n°75. Rare contre-épreuve (sans la dédicace de F. Ciartes sous le sujet), annotée "36" à l'encre brune en haut à gauche. Signée "Brebiette fecit" dans la planche. Petites marges.
6 000 €

Jacques CALLOT

Nancy 1592 † 1635

35- *Le Char du Mont Parnasse.* 1616.
H150(160)xL227(237)mm. Eau-forte originale, sur papier vergé. Filigrane: Aigle dans un cercle couronné. Trace d'ancien pli vertical médian. Lieure, n°178. Etat unique. Planche 1 de la suite de six planches "Guerre de Beauté - Guerra di Bellezza". Petites marges.
300 €

36- *Portrait de Louis de Lorraine, Prince de Phalsbourg.* c.1623. H287xL336mm.

Gravure originale à l'eau-forte et au burin, sur papier vergé. Filigrane : Lion avec une étoile. Coupée sur ou à l'intérieur de la marque du cuivre et trace d'ancien montage au verso. Lieure, n°505. Etat unique. Marque de collection au verso de « Gray Collection Harvard College 638 », Lugt non décrit.
3 800 €

Attribuée à Léon DAVENT, dit Maître L.D

Graveur de l'Ecole de Fontainebleau, actif en France entre 1540 et 1556.

37- *Michel Ange à l'âge de 23 ans.* c.1550.
H142(147)xL91(95)mm. Gravure à l'eau-forte d'après Raphaël, sur papier vergé. Petite tache brune sur la draperie. Belle et rare estampe, à petites marges.
2 300 €



Claude GELLEE, dit LE LORRAIN

Château de Chamagne (Près de Mirecourt) 1600 † Rome 1682

38- *Berger et Bergère conversant.* H198xL254mm.
Eau-forte originale, sur papier vergé. Une courte déchirure en bas à droite atteignant un peu le sujet, coupée à la limite ou sur la marque du cuivre et collée par le bord supérieur sur un fond de cadre décoré de filets d'encadrement. Robert-Dumesnil, Tome I, n°21. Epreuve du IV ou V ème état sur V. Manocci, Vème (b) état sur VII.
Annotations manuscrites à l'encre brune au dos.
1 500 €

Michel LASNE

Caen 1696 † Paris 1667

39- *Le peintre amoureux.* H218(275)xL147(193)mm.

Gravure au burin et à l'eau-forte d'après Abraham Bosse (Tours 1602 † Paris 1676), sur papier vergé. Filigrane: Grappe de raisins & lettres. Ch. Le Blanc, Tome II, n°238. Etat unique, avec l'adresse de Mariette.

Belle épreuve, avec marges, portant au verso la marque de collection de Leroy Kirwin Burket (1920†Akron 2003), artiste et collectionneur, Lugt 3389.

1 100 €

Jacques ROUSSEAU

Paris 1630 - Londres 1693

40- *La rivière dans la forêt.* H305(306)xL433(435)mm.

Eau-forte originale, sur papier vergé. Filigrane: Grappe de raisins. Coupée sur la marque du cuivre sur deux côtés, , rares petites taches, trace de pli vertical médian et bords consolidés.

Robert-Dumesnil, Tome IV, n°8.

Filet de marges sur deux côtés.

1 800 €

ECOLE ITALIENNE**Niccolo BOLDRINI**

Vicence (Italie) c.1500 † 1566

41- *Paysage avec une fermière trayant une vache et un Jeune berger.* c.1525. H412xL560mm. Gravure sur bois

d'après Le Titien, sur papier vergé. Trace d'ancien pli vertical médian et quelques restaurations. Ch. Le Blanc, Tome I, n°34. Passavant, n°96. Muraro, "Titian and the Venetian Woodcut", n°21. Marges.

1 700 €

42- *Saint Jérôme dans le désert.* 1525-1530. H387xL535mm.

Gravure sur bois d'après Le Titien, sur papier vergé filigrané (Figure dans un cercle surmonté d'une étoile).

Trace d'ancien pli vertical médian et quelques restaurations. Ch. Le Blanc, Tome I, n°32. Muraro, "Titian and the Venetian Woodcut", n°22.

900 €

43- *Vénus et l'Amour.* 1566. H310xL227mm.

Gravure sur bois d'après Le Titien, sur papier vergé. Long pli d'impression central et autres plus petits sur la partie basse du sujet, coupée au trait carré et rares petites rousseurs au verso. Ch. Le Blanc, Tome I, n°15 (Pièce rare). Muraro, "Titian and the Venetian Woodcut", n°72B. Nom des artistes et date gravés dans le sujet en bas à gauche. Epreuve portant au verso la marque de collection de John Tetlow († avant 1840), Alkington Hall, Lancashire (Angl.), Lugt 2868, et une marque de collection noire estampée "V.S?" (Lugt non décrit).

1 700 €

Ambrosio BRAMBILLA

Graveur et architecte italien actif à Rome de 1582 à 1599.

44- *[Monument funéraire de C. Cestius].* 1582.

H386(398)xL285(295)mm. Gravure originale à l'eau-forte et au burin, sur papier vergé. Filigrane: Lettre M et étoile dans un écusson. Taches brunes aux angles supérieurs et au dos. Ch. Le Blanc, Tome I, n°5. Epreuve du Ier état sur II, avant l'adresse de Ioanns Orlandi en 1602. Editée par Claude Ducheti, à Rome. De la série « Speculum Romanae Magnificentiae ». Petites marges.

1 200 €

D'après Giovanni BRITTO

Allemagne c.1500 † Venise 1550

45- *L'Adoration des Bergers.* H382xL500mm.

Gravure au burin d'après Le Titien, sur papier vergé. Filigrane: Soleil. Quelques plis d'impression et coupée au sujet. Avec l'adresse "Tytianus pro Luca Berteli", éditeur travaillant à Rome et à Venise de 1550 à 1580.

2 200 €

Giulio CARIPIANI

Venise 1613 † 1678

46- *Danses d'enfants.* H107xL320mm.

Eau-forte originale, sur papier vergé. Coupée sur la marque du cuivre et anciennement doublée.

Ch. Le Blanc, Tome I, n°19. Etat unique.

Signée à la pointe dans le sujet.

600 €

J. Gioan-Benedetto CASTIGLIONE

Gênes 1616 † Mantoue 1670

47- *L'Entrée dans l'Arche de Noé.* H205(212)xL403(411)mm.

Eau-forte originale, sur papier vergé.

Filigrane : Fleur de lys dans un écu couronné.

Bartsch Illustré, n°1. Bellini, n°61. Etat unique.

Signée dans la planche en bas à gauche. Petites marges.

3 000 €

48- *La Vierge à genoux, près de la crèche.*

H205(208)xL403(405)mm. Eau-forte originale, sur papier vergé. Filigrane: Lettres. Petit pli d'impression à l'angle supérieur gauche. Bartsch Illustré, n°7. Bellini, n°22.

Etat unique. Signée dans la planche. Fines marges.

2 500 €

Stefano DELLA BELLA

Florence 1610 † 1664

49- *Jacob sur ses vieux jours quitte sans fascherie pour voir son fils Joseph, sa Terre et sa patrie. Le voyage de Jacob en Egypte.* H185(193)xL273(280)mm.

Eau-forte originale, sur papier vergé.

Filigrane: Cornet dans un écu couronné. De Vesme, n°2.

Belle épreuve du III èmé état sur IV, avec les deux vers et avant l'adresse de St Vincent. Petites marges.

600 €

50- Bataille des Amalecites. 1663. H123(155)xL277(290)mm.
Eau-forte originale, sur papier vergé. Rares rousseurs claires. Ch. Le Blanc, Tome I, n°3. De Vesme, n°3.
Epreuve du II ème état sur II, avec le titre, les vers en latin et en français, et les trois figurines sur le haut de la montagne. Marges.
650 €

Giorgio GHISI

Mantoue 1520 † 1582

51- Le rêve de Raphaël ou Allégorie de la Vie Humaine. 1561. H380xL540mm. Gravure originale au burin, sur papier vergé (traces de filigrane). Légères traces d'anciens plis, coupée sur la marque du cuivre et déchirure restaurée à l'angle supérieur droit. Bartsch, n°67. Lewis, n°28. Epreuve du V ème état sur VI, avec l'adresse "Ioan. Meysens excud." (Vers 1660).

"This famous print is often called The Dream of Raphael, because the lettering at the bottom states that the design is by Raphael. However, the accumulation of incidental detail is wholly uncharacteristic of Raphael's style and no one believes that it is by him. Nor has anyone completely explained the esoteric subject. A boat has been wrecked by turbulent and rocky river, in the foreground. It points to the bearded man, who leans on the trunk of a dead tree, with a bat, two owls and a crow above him. The man is surrounded by monstrous creatures who eye him venomously. His only hope appears to come from the goddess-like woman with a long spear who appears on the right. She might be Reason, come to rescue a philosopher, but with no explanation to help us, her significance remains obscure. Ghisi (1520-82) was trained in the Italian engraving style pioneered by Marcantonio Raimondi. He left Rome in 1550 to join the Antwerp publishing enterprise of Hieronymous Cock, where he introduced Roman High Renaissance art to northern Europe through his reproductive engravings. He was in Paris from 1556 to 1567, where he probably engraved this allegory, his most famous print" (British Museum).
9 000 €



Publiée par Antonio LAFRERY

Né à Salins en 1512, il travailla à Rome de 1540 à 1580.

52- Apollon. 1552. H332(340)xL235(247)mm. Gravure au burin, sur papier vergé filigrané (Aigle dans un cercle couronné, proche Briquet n°207, Rome 1573-1576). De la série « Speculum Romanae Magnificentiae ». Marges. Ancienne statue du Belvédère Courtyard.
1 500 €

53- Hermaphrodite. 1552. H330(335)xL227(231)mm.
Gravure au burin, sur papier vergé filigrané (Aigle dans un cercle couronné, proche Briquet n°207, Rome 1573-1576). De la série « Speculum Romanae Magnificentiae ». Petites marges. Ancienne statue de la Collection du Palais Farnèse à Rome.
1 500 €

54- [Les Animaux: Lion, Eléphant...]. 1547.

H300(303)xL430(432)mm. Gravure au burin, sur papier vergé. Homme avec un bâton dans un cercle. Huelsen, n°81. De la série « Speculum Romanae Magnificentiae ». Filet de marges.
2 200 €

55- [Les Animaux: Lion, Eléphant, Léopard...]. 1547.

H305(318)xL433(450)mm. Gravure au burin, sur papier vergé. Filigrane: Pèlerin dans un écusson. Deux petits plis d'impression et petit manque comblé en marge en bas à droite. Huelsen, n°81. De la série « Speculum Romanae Magnificentiae ». Petites marges.
2 200 €

D'après Girolamo Francesco Mazzola, dit LE PARMESAN

Italie 1503 † 1540

56- L'Adoration des Mages. c.1540-1550. H354xL256mm.
Gravure sur bois pour un clair-obscur par Niccolo Vicentino (Né à Vicenza c.1510, et actif à Bologne vers 1540). Epreuve du trait noir seul, sur papier vergé filigrané (Ancre dans un cercle surmontée d'une étoile). Plis d'impression, petites rousseurs claires et restaurations à l'angle. Ch. Le Blanc, Tome IV, n°2. Signée du monogramme "F.P" dans le sujet en bas à droite. Ancienne annotation manuscrite au verso "François Mazzuoli di Le Parmesan" à l'encre brune.
Rare tirage d'essai avant les autres planches de couleurs.
6 000 €



Salvator ROSA

Arenella 1615 † Rome 1673

57- Diogène et Alexandre. 1661-1662. H444xL274mm.
Gravure originale à l'eau-forte et à la pointe sèche, sur papier vergé. Coupée à l'intérieur du trait carré en haut et sur la marque du cuivre pour les autres côtés; et une déchirure estaurée dans le sujet à gauche. Ch. Le Blanc, Tome III, n°18. Bozzolota, "Le incisioni di Salvator Rosa", n°90. Rare épreuve d'essai non décrit, avant le premier état sur deux, avant le texte dans la tablette et l'oreille de Diogène non recouverte.
On y joint une épreuve de l'état définitif.
11 000 €

Antonio TEMPESTA

Florence 1555 † 1630

58- Eglise de S. Sebastian à Rome. 1600. H400xL535mm.

Gravure au burin et à l'eau-forte, sur papier vergé.

Filigrane: Fleur de lys dans un cercle. Coupée à la marque du cuivre, légères traces d'anciens plis verticaux et restaurations. Ch. Le Blanc, Tome IV, n°161. Editée par Nicolas Van Elst (1550†1613), à Rome. De la suite de 9 planches "Les Principales Eglises de la ville de Rome". Fines marges du cuivre.

900 €

Francesco VILLAMENA

Assise 1566 † Rome 1626

59- Saint Jacques de Compostelle à cheval qui apparaît devant l'Armée du Roi Ferdinand II d'Espagne. 1619.

H403xL505mm. Gravure au burin d'après Antonio

Tempesta (Florence 1555 † 1630), sur papier vergé.

Coupée sur la marque du cuivre par endroits, quelques plis d'impression et petites restaurations.

Ch. Le Blanc, Tome IV, n°53. Petites marges du cuivre.

850 €

FEUX D'ARTIFICE

XVII EME SIECLE

60- [Feu d'artifice tiré sur les remparts de Nüremberg la nuit du 22 juillet 1635]. c.1635. H332(370)xL278(340)mm.

Gravure anonyme au burin, sur papier vergé.

Filigrane : Lettre R dans un écu couronné.

Annotations manuscrites à l'encre brune en marge inférieure. Illustré en haut à gauche et à droite, des portraits de Lorentz Miller & Benedick Lahnner.

Marges.

1 200 €

Georg Paul BUSCH

Actif à Berlin dans la première moitié du XVIIIème.

61- [Feu d'artifice, tiré à Berlin dans le Parc de Charlottenburg, en Juin 1728 en l'Honneur de Frederick August II de Pologne]. H595xL450mm.

Gravure à l'eau-forte et au burin, sur papier vergé.

Trace de mouillure en haut à gauche atteignant un peu le sujet, traces de manipulation,

coupée sur et à l'intérieur de la marque du cuivre.

Ch. Le Blanc, Tome I, non décrit.

1 200 €

XVII EME SIECLE

62- [Feu d'artifice, tiré à Nüremberg le 25 juillet 1678, sur la Schiss Platz à Nüremberg en l'honneur de la naissance du prince Joseph 1er, qui deviendra Empereur en 1705]. (Abbildung des Freüidens Gegängnus, welche wegen der...). 1678. H335xL445 mm. Gravure anonyme à l'eau-forte, sur papier vergé. Filigrane difficilement identifiable. Réemargée, pliure centrale. Annotation à l'encre dans la marge supérieure "A°1678".

Avec la lettre en allemand sous le sujet.

1 200 €

XVIII EME SIECLE

Anne ALLEN

Spécialiste de la gravure d'ornements, d'origine britannique probablement, elle travaillait à Paris vers 1760. Elle a gravé, d'après Pillement, plusieurs suites de charmants motifs imprimés en couleurs.

63- Chinoiserie. H195(255)xL140(232)mm.

Gravure à l'eau-forte d'après Jean Pillement

(Lyon 1728 † 1808), imprimée en couleurs au repérage, sur papier vergé. Finement doublée et angle supérieur gauche de la marge coupé.

Signée "J. Pillement in." à la pointe dans le sujet. Marges.

1 000 €

64- Planche de "Nouvelle suite de cahiers de fleurs idéales à l'usage des dessinateurs et des peintres dessinés par Jean Pillement". H197(267)xL140(242)mm.

Gravure à l'eau-forte d'après Jean Pillement (Lyon 1728 † 1808), imprimée en couleurs au repérage, sur papier vergé. Petites restaurations dans les marges. Marges.

1 000 €

Benoît AUDRAN, dit le Vieux

Lyon 1661 † Louzouer (Sens) 1721

65- L'Accouchement de la Reine. H565xL340mm.

Gravure à l'eau-forte et au burin d'après Peter Paul Rubens (1577†1640). Rare impression sur soie.

Traces de plis. Hennin, n°1231. Marges du cuivre sur

deux côtés. A Paris, chez le Sr Nattier, peintre de l'Académie Royale, rue Frementeau, Avec privilège du Roy. L'un des sujets de la célèbre série de peintures consacrées à la gloire de Marie de Médicis.

3 000 €

Peter von BEMMEL

Nüremberg 1685 † Ratisbonne 1754

66- Paysage, Le Pont de bois. 1716. H142(144)xL187(190)mm.

Eau-forte originale, sur papier vergé filigrané.

Meyer, n°5. Ch. Le Blanc, Tome I, n°2. D'une suite de 6 planches "Paysages". Belle épreuve, à petites marges, avec le nom de l'artiste en bas à droite, sans l'adresse de "H. J. Ostertag Excudit" et sans la date "1716".

600 €

Philibert Louis DEBUCOURT

Paris 1755 † Belleville 1832

67- Cheval effrayé par la foudre & Chasseur égaré.

1800-1801. H560(595)xL635(675)mm & H555(588)xL635(695)mm.

Deux gravures à la manière noire d'après Carle Vernet (Bordeaux 1758 † Paris 1836). Epreuves sur papier vélin. Quelques déchirures restaurées dans les marges.

Fenaille, n°138 (Chasseur égaré). II ème état sur V, avec uniquement les signatures à la pointe. Fenaille, n°67.

Ier état sur IV, avant lettre avec les signatures.

Petites marges.

3 800 €

J.M. DUCHESNE

Graveur à Paris, travaillant vers 1772.

68- « Pour vivre à jamais sous les lois, du plus puissant, du plus aimé des Rois » Eléphant arrivé à Paris, le 27 décembre 1770, sous la conduite des Sieurs Les Gagneur et Trevisany. H360(405)xL440(585)mm.

Gravure à l'eau-forte d'après Antoine Watteau

(Valenciennes 1684 † Nogent-sur-Marne 1721),

sur papier vergé. Filigrane: Lettres.

Quelques rares infimes rousseurs dans les marges.

Hennin, n°9337. Bonnes marges.

3 500 €

Jacob HOOLAART

Dordrecht 1723 † 1789

69- Un joueur de violon, un fumeur et un buveur autour d'une petite table. H233(267)xL196(216)mm.

Manière noire d'après Adriaen van Ostade (Haarlem

1610 † 1684), sur papier vergé. Marges inégalement

coupées et petite trace d'ancien montage au dos. Signée

des initiales en bas à droite dans la planche. Marges.

350 €

70- Paysans se bagarrant aux couteaux suite à une partie de cartes. H150(213)xL178(265)mm.

Manière noire d'après Adriaen van Ostade (Haarlem

1610 † 1684), sur papier vergé. Filigrane: Fragment d'un

écu (fleur de lys). Traces d'ancien montage au verso

visibles au recto, quelques rares rousseurs dans les

marges et légère trace de pli oblique.

Initiales des artistes dans la planche.

300 €

71- Homme tenant un sac dans ses mains.

H140(202)xL139(178)mm. Manière noire d'après Adriaen

Brouwer (Oudenaarde 1605 † Anvers 1638), sur papier

vergé. Légères traces de plis et traces d'ancien montage

au dos. Signée des initiales en bas à droite dans la

planche. Marges.

300 €

72- La Sainte Famille et St Jean-Baptiste.

H225(288)xL188(218)mm. Manière noire d'après Albertus van

der Burch (1687†1750), sur papier vergé. Filigrane: non

identifié. Traces d'ancien montage et quelques rousseurs

au dos, légères traces de manipulation. Initiales des

artistes dans la planche. Marges.

350 €

73- La Vierge à l'Enfant avec St Jean-Baptiste.

H238(287)xL198(227)mm. Manière noire d'après Le Titien

(Pieve di Cadore c.1488†Venise 1576), sur papier vergé.

Traces d'ancien montage au dos. Signée des initiales en

bas à droite dans la planche. Marges.

350 €

74- Le Vin est un Moqueur. H228(280)xL190(223)mm.

Manière noire d'après le tableau peint en 1664 par

Frans van Mieris (Leyde 1635†1681), sur papier vergé.

Petites traces d'ancien montage au dos. Signée des

initiales en bas à droite dans la planche. Marges.

600 €

75- Prière d'un Moine. H227(283)xL188(226)mm. Manière

noire d'après Godfried Schalcken (Made 1643†La Haye

1706), sur papier vergé. Filigrane: Lettres dans un cercle.

Traces d'ancien montage au dos et petits plis

d'impression sur le bord gauche du sujet. Signée des

initiales en bas à droite dans la planche. Marges.

350 €

Richard HOUSTON

Né vers 1725, il travailla à Londres et mourut en 1775.

76- Le petit Bourreau. c.1755. H130(182)xL163(230)mm.

Gravure à la manière noire d'après Le Prince Rupert

(Prague 1619 † Springgardens 1682), sur papier vergé.

Filigrane: Lettres. Deux traces de plis verticaux.

Ch. Le Blanc, non décrit. Marges.

1 000 €

Jacques Philippe LE BAS

Paris 1707 † 1783

77- Melle D'Angeville la jeune, représentée en Thalie avec des Génies habillés de différents habits comiques.

H455(468)xL572(592)mm. Gravure à l'eau-forte et au burin

d'après Jean-Baptiste Pater (Valenciennes 1695†Paris

1736), sur papier vergé. Filigrane: Maison et lettres.

Traces d'ancien montage au verso et une courte

déchirure consolidée en marge supérieure atteignant

très légèrement le ciel (1cm). Ch. Le Blanc, Tome II,

n°165. Epreuve du III^{ème} état sur III, la comédienne

portant un ruban autour du cou. Avec l'adresse

"Se vend à Paris, chez la Veuve de François Chereau,

graveur du Roy, rue St Jacques aux deux Piliers d'Or".

Petites marges.

1 800 €

78- Grandval (Acteur). H470(485)xL570(585)mm.

Gravure à l'eau-forte et au burin d'après le tableau de

1742 de Nicolas Lancret (Paris 1690†1743), sur papier

vergé. Filigrane: Maison et lettres. Traces d'ancien

montage au verso, petit manque en marge en haut à

gauche et rousseurs claires. Ch. Le Blanc, Tome II, n°167.

Avec l'adresse "A Paris chez J. Ph. Le Bas graveur du

Cabinet du Roy, rue de la Harpe". Petites marges.

1 800 €

Jean-Charles LE VASSEUR

Abbeville 1734 † 1804

79- Le transport des Filles de joye à l'Hôpital. Tiré du Cabinet de Monsieur Damery, Chevalier de l'Ordre Royal & Militaire de St Louis. c.1770.

H440(456)xL515(530)mm. Gravure à l'eau-forte et au burin

d'après le tableau de Saint Jaurat (Paris 1699†Versailles

1789), sur papier vergé. Filigrane: Croix dans un grand

chapelet. De Vinck, n°1242. Ch. Le Blanc, Tome III, n°59.

A Paris, chez l'Auteur Graveur du Roi et de L.L.

Majestés Imp. Et Rles., rue des Mathurins vis-à-vis celle

des Maçons. Petites marges.

1 200 €

Michel MARIESCHI

Venise 1710 † 1743 Peintre d'architectures et de perspectives, et graveur à l'eau-forte. Il passa la première partie de sa vie en Allemagne, où ses œuvres sont très estimées. Il retourna ensuite à Venise et peignit de nombreuses vues de cette ville.

80- Place Saint Marc, la Basilica sur la gauche (Venise). Forum maius, et Basilica D: Marci, cum insula procul S. Georgii maioris et aedes D: Marci Procuratorum, vulgo novae ad dexteram : omnia ab horologia prospecta. 1741. H310(318)xL450(457)mm. Eau-forte originale, sur papier vergé. Filigrane: Difficilement lisible. Une petite rousseur claire dans le ciel. Succi, Marieschi, n°12. Premier tirage de 1741. Rare et elle épreuve, avec marges, du I er état sur IV, non décrit avec angle supérieur blanc, et avant le numéro. Planche 13 de la suite "Magnificentiores selectioresque Urbis Venetiarum prospectus quos olim Michael Marieschi, Venetus pictor et architectus in plerisque tabulis depinxit, nunc vero ab ipsomet accurate delineante, incidente, typisque mandante, iterum in sexdecim aereis tabulis in lucem aeduntur".

18 000 €



S. L. MAZURIER (MASURIER)

Né en 1710. Graveur amateur actif à Anvers vers 1760.

81- Scène rurale avec le repas de paysans devant une auberge. H294xL391mm. Gravure à l'eau-forte d'après Isaac Ostade (1621†1649), sur papier vergé. Filigrane: Grand chapelet. Coupée à la marque du cuivre et petites traces d'ancien montage au dos. Ch. Le Blanc, non décrit. Signée des initiales L.M et inscriptions "Gravé à l'Eau-forte, à Anvers, d'après Isaac Ostade. Le Tableau haut de I.pied 7 pou. Sur 2 pieds" sous le sujet. Epreuve, avec marges du cuivre, portant la marque de collection de Defer-Dumesnil (XIXe siècle à Paris), Lugt 739.

Cette estampe est l'une des quatre rares gravures qu'ait réalisées cet artiste.

300 €

Louis Gabriel MOREAU, l'aîné

Paris 1740 † 1806

82- [Divers paysages avec passerelles et ponts].

1779-1797. H110xL157mm environ chaque planche.

Suite de six gravures originales à l'eau-forte, aquarellées, imitant le dessin. Epreuves sur papier vergé.

Anciennement coupées au trait carré, montées par les angles sur un papier vergé et mis en valeur par des filets d'encadrement à l'encre brune.

Toutes signées des initiales à la pointe dans le sujet.

3 500 €

Jean Philippe Guy Le Gentil Comte de PAROY

France 1750 † 1824

83- Louis Seize s'occupant de l'éducation de son fils dans la tour du Temple, dédié aux fidèles Français...

1798-1815. H503xL384mm. Gravure originale au pointillé.

Belle impression sur soie. Coupée à l'intérieur de la marque du cuivre, rares petits trous dans la tablette et deux en marge droite atteignant légèrement le sujet, quelques rousseurs claires au verso et taches dans les petites marges du cuivre. Ch. Le Blanc, non décrit.

De Vinck, 5914. On y joint une épreuve imprimée sur papier vélin, à fines marges. Rousseurs et traces d'ancien montage au verso, rousseurs dans les marges.

H545xL410mm. Ensemble de 2 planches.

4 500 €



Marco RICCI

Belluno 1676 † Venise 1730

84- Caprice aux ruines classiques: statue équestre et temple rond. 1730. H400(404)xL310(315)mm.

Rare eau-forte originale, rehaussée de gouache blanche, sur papier vergé bleu. Filigrane: Cercle.

Deux infimes petites taches. Ch. Le Blanc, Tome III, n°10. Rainer Michael Mason, *Une Venise Imaginaire*, p.53, n°3. Epreuve tirée avec un cachet lettre occultant le titre. Planche 10 de la suite de 20 pièces "Suite de Paysages numérotés". Belle épreuve à petites marges.

12 000 €



THEODORE

Elève de Jean-François Millet, dit Francisque. Actif en France pendant la première moitié du XVIII^{ème} siècle.

85- *La petite Famille.* H210(221)xL302(311)mm.

Gravure à l'eau-forte d'après Jean-François Millet surnommé Francisque (Anvers 1643 ou 1644 † Paris 1680), sur papier vergé. Filigrane: Fragment de chapelet. Petits plis d'impression au bas du sujet. Robert-Dumesnil, Tome I, n°18. Epreuve du 1^{er} état sur III, les fabriques du fond, à droite, ne sont pas ombrées et avant le nom du maître. Petites marges.

300 €

86- *Le Troupeau au bord de l'eau.* H208(218)xL300(310)mm.

Gravure à l'eau-forte d'après Jean-François Millet surnommé Francisque (Anvers 1643 ou 1644 † Paris 1680), sur papier vergé. Robert-Dumesnil, Tome I, n°19. Epreuve du 1^{er} état sur II, avant l'adresse de Crepy. Belle épreuve à petites marges.

300 €

87- *Les deux Hommes marchant de compagnie.*

H203(208)xL298(303)mm. Gravure à l'eau-forte d'après Jean-François Millet surnommé Francisque (Anvers 1643 ou 1644 † Paris 1680), sur papier vergé. Filigrane: Lettres. Infime petite tache très claires sur le bord gauche. Robert-Dumesnil, Tome I, n°20. Epreuve du 1^{er} état sur II, avant l'adresse de Crepy. Petites marges.

300 €

88- *Paysage en hauteur: Les Chevaux à l'abreuvoir.*

H360(380)xL285(304)mm. Gravure à l'eau-forte d'après Jean-François Millet surnommé Francisque (Anvers 1643 ou 1644 † Paris 1680), sur papier vergé. Filigrane: Fleur de lys dans un écusson. Robert-Dumesnil, Tome I, n°28. Epreuve du 1^{er} état sur II, avec l'adresse de Simon exc. Marges.

250 €

Benjamin WOLFF

Dessau 1758 † Amsterdam 1825

89- *Un autoportrait comme un soiffard joyeux & Un portrait de femme en buste, assise.* 1794. H178xL145mm environ chaque. Deux aquarelles d'après Adriaen van der Werff (Kralingen 1659 † Rotterdam 1722), sur papier vélin. Anciennement collées par le bord gauche sur une même feuille de papier fort. Chacune portant au verso l'annotation manuscrite à l'encre suivante "B. Wolff fec. In Amsterdam 1794 nach A.V.D. Werff". Bel état.

3 000 €

XIX & XX EME SIECLES

Adolphe BEAUFRERE

Quimperlé (Bretagne) 1876 † 1960

90- *Les Bas. Menu pour "Les Cent Bibliophiles".* 1906.

H185(217)xL150(183)mm. Gravure originale à l'eau-forte, vernis mou et aquatinte, sur papier Japon.

I.F.F Après 1800, n°5. Signée à la pointe dans le sujet.

Epreuve, avec marges, avant le texte.

380 €

Daprès Jean-François BOSIO

Monaco 1764 † Paris 1827

91- *Bal de Société.* 1804. H360(380)xL485(503)mm.

Gravure à l'eau-forte par Jean-Baptiste Charpentier (1728†1806), sur papier vélin. Coloris de l'époque.

Rousseurs. Epreuve avec le nom des artistes, le titre et l'adresse "Rue Montmartre, n°132". Marges.

3 000 €



92- *Les Invisibles.* c.1790-1806. H300(328)xL375(388)mm.

Gravure au pointillé attribuée à Georges Jacques Gatine (1773-1824), sur papier vélin. Coloris de l'époque.

Quelques petites rousseurs. Ch. Le Blanc, non décrit.

Epreuve, à petites marges, avec le titre uniquement.

1 000 €

93- *La Poule.* c.1790-1806. H314(328)xL375(392)mm.

Gravure au pointillé, sur papier vélin. Coloris de l'époque. Coupée sur la marque du cuivre en bas.

Marges pour trois côtés.

1 000 €

Bernard BOUTET DE MONVEL

Paris 1884 † Les Açores 1949

94- *La Cocodette & Le Cocodes.* 1907.

H200(395)xL180(320)mm & H195(400)xL180(320)mm.

Deux gravures originales à l'eau-forte et à l'aquatinte, imprimées en couleurs au repérage. Epreuves sur papier vélin fort. I.F.F Après 1800, non décrit. Signées des initiales et datée "07" à la pointe dans le sujet.

Belles épreuves, toutes marges, titrées, numérotées 5 d'un tirage à 100 et contresignées au crayon gris par l'artiste.

1 000 €

95- L'heure du repos. 1908. H355(515)xL335(470)mm.
Gravure originale à l'eau-forte et à l'aquatinte, imprimée en couleurs au repérage, sur papier vélin fort. Signée du monogramme de l'artiste dans la planche en bas à droite. Belle épreuve, avec marges, titrée, numérotée 2/60 et contresignée au crayon gris par l'artiste.
1 000 €

96- La Rue de la Paix. H220(325)xL380(495)mm.
Gravure originale à l'eau-forte et à l'aquatinte, imprimée en couleurs au repérage, sur papier vélin. Rousseurs dans les bonnes marges. Signée du monogramme de l'artiste. Epreuve titrée, annotée « Tiré à 60, Etat » et contresignée au crayon gris par l'artiste.
600 €

Félix BRACQUEMOND

Paris 1833 † 1914

97- Labor ou Le Paysan à la houe. 1882. H520xL650mm.
Gravure à l'eau-forte d'après Jean-François Millet (Gruchy (près de Gréville) 1814 † Barbizon 1875), sur parchemin. Traces de plis marqués au bord de la marge supérieure et en marge inférieure atteignant légèrement le sujet en bas à droite. I.F.F Après 1800, n°390. Béraldi, Tome III, n°345. Epreuve du VIII^{ème} état sur IX, avant la lettre et la remarque effacée. Epreuve, avec marges, signée au crayon gris par l'artiste et portant le cachet sec de "Printsellers Association".
600 €

98- La Rixe. 1885. H535xL655mm.
Gravure à l'eau-forte et à la pointe sèche d'après le tableau de 1885 de Jean-Louis Ernest Meissonier (1815†1891), sur parchemin. Coupée à la limite de la marque du cuivre. Béraldi, Tome III, n°349. I.F.F Après 1800, n°413. Belle épreuve, à bonnes marges, signée au crayon gris par les deux artistes.
600 €

99- L'Arc-en-ciel. (The Rainbow). 1892-1897.
H420(500)xL550(620)mm. Gravure originale à l'eau-forte et à la pointe sèche, sur papier vélin. Quelques petites taches et rousseurs dans les marges et au verso. Béraldi (Appendix), n°39. Delteil, n°12. I.F.F Après 1800, n°446. Datée "1893" à la pointe dans le sujet en bas à droite. Epreuve, avec marges, numérotée 21, dédicacée et signée à l'encre par l'artiste.
L'état définitif de cette planche est le produit d'un procédé d'impression expérimental combinant l'eau-forte et la lithographie en couleurs mais il n'y a été tiré que quelques épreuves, chacune avec des combinaisons de couleurs différentes. Notre estampe est une épreuve de l'eau-forte seule, publiée par Edouard Sagot en 1897 dans une édition limitée à 25 exemplaires numérotés (la nôtre est la 21^{ème} sur 25).
2 000 €

100- [Assiette: Les poules]. H250xL325mm.
Bois original, sur papier vélin crème. Petite cassure du papier en haut à droite en marge. Signée du monogramme de l'artiste en bas à droite dans la planche. Marges pour trois côtés.
2 500 €

Emile BOIZOT

France 1897 † 1932

101- La toilette. c.1920. H325xL255mm.
Bois original, imprimé en couleurs, sur papier vélin. Belle épreuve, à bonnes marges, numérotée 25/160, signée au crayon gris par l'artiste et portant le cachet sec de la Société de la Gravure sur Bois Originale (Lugt 1140a).
250 €

Jules CHADEL

Clermont-Ferrand 1870 † Paris 1942

102- [Tête de lion]. H327xL255mm. Gravure originale sur bois, imprimée en deux tons (gris et noir), sur papier Japon. Belle épreuve, avec marges, portant le cachet sec de la "Société de la Gravure sur bois originale" (Lugt 1140a), signée du cachet rouge de l'artiste, numérotée 41/154 et contresignée au crayon gris par l'artiste.
350 €

Edgar CHAHINE

Vienne 1874 † Paris 1947

103- Clown et Auguste. Fête foraine de Paris, Menu des Cent Bibliophiles. 1906. H218(250)xL158(180)mm.
Gravure originale au vernis mou, imprimée en bistre, sur papier vergé filigrané "Les Cent". Trace d'ancien montage au dos. Signée à la pointe dans le sujet. Belle épreuve, avec marges, avant le texte.
380 €

Jean-Baptiste Camille COROT

Paris 1796 † Ville d'Avray 1875

104- Vénus coupant les ailes de l'Amour (1^{ère} et 2^{ème} planche). c.1869-1870. H237(325)xL160(220)mm.
Eau-forte originale, sur papier vergé. Petites traces d'ancien montage au dos. Delteil, n°10. Belle épreuve avec marges. On y joint une belle épreuve, avec marges, de la 2^{ème} planche (mordu par Alfred Delaunay), sur papier Japon. H235(320)xL160(240)mm.
2 000 €

Léon COUTIL

Villers sur Andelys 1856 † Les Andelys 1943

105- Le Soir. 1881. H745(525)xL550(630)mm.
Gravure à l'eau-forte d'après Jules Breton (1827†1906), sur papier vélin. Rousseurs et quelques taches dans les marges. Signée et datée à la pointe dans la tablette. Epreuve, avant la lettre, avec remarque (un lézard) gravée à la pointe dans la tablette, dédicacée "A son ami Jules Baschet" et contresignée à l'encre par l'artiste. Marges.
350 €

Charles DE BILLY

Graveur français actif à la fin du XIX^{ème} siècle.
106- [Travail aux champs]. H417(540)xL640(710)mm.
Gravure à l'eau-forte d'après le tableau de 1889 de Julien Dupré (Paris 1851†Paris 1910), sur papier vélin.
Légères traces de manipulation. Belle épreuve, avant lettre, dédiée "A Mr J. Baschet, par tout dévoué" et contresignée à l'encre par l'artiste. Marges.
450 €

Georges DE FEURE

Paris 1868 † 1928
107- L'Amour aveugle, L'Amour sanglant. 1894.
H420xL330mm. Lithographie originale, imprimée en couleurs, sur papier vélin. Une courte déchirure en marge supérieure et en marge droite. Signée dans la planche en bas à gauche. Epreuve, avec de petites marges, contresignée au crayon bleu par l'artiste.
1 200 €



Adolf DEHN

Amérique 1895 † 1968
108- Street Scene (Scène de rue). 1937. H298xL405mm.
Lithographie originale, sur papier vélin.
Légère trace d'un pli vertical médian et quelques rousseurs claires atteignant plutôt les marges.
Lumsdaine and O'Sullivan, n°309.
Tirage à 100 exemplaires. Belle épreuve titrée, datée et signée au crayon gris par l'artiste.
600 €

Eugène DELACROIX

Charenton St Maurice 1798 † Paris 1863
109- Feuille de neuf médailles antiques. 1825.
H275xL360mm. Lithographie originale, sur papier vélin.
Légères traces de manipulation et quelques infimes rousseurs. Delteil, n°46. Epreuve du IV^{ème} état sur V, avec la date 1825, l'adresse de Bertauts et publiée dans "L'Artiste" (année 1866, n° du 1er mars). Signée et datée dans la planche. Imprimée chez Bertauts, à Paris.
Marges.
400 €

Eugène DELÂTRE

Paris 1864 † 1938
110- La haute Gavotte, Banlieue de Marseille, B. du R. (Bouches-du-Rhône). H270(360)xL445(560)mm.
Eau-forte originale, sur papier Chine appliqué.
Quelques rousseurs dans les marges et au verso.
Signée à la pointe dans le sujet en bas à droite.
Epreuve titrée, numérotée 10/25 et contresignée au crayon gris par l'artiste.
180 €

Maurice DELCOURT

Paris 1879 † 1916
111- La Modiste. c.1900. H412xL295mm.
Bois original, imprimé en couleurs, sur papier Japon.
Rares rousseurs dans les marges. I.F.F Après 1800, n°6.
Signé des initiales de l'artiste dans la planche.
Epreuve numérotée 35/50 et contresignée au crayon gris par l'artiste. Tirage à 50 épreuves pour "L'Estampe Nouvelle".
800 €

Erik DESMAZIERES

Né à Rabat en 1948. Actif à Paris depuis 1972.
112- Carte de Vœux: "Erik Desmazières vous envoie ses meilleurs vœux pour 1990 et vous prie de noter sa nouvelle adresse, 7 rue Livingstone, 75018 Paris. 1990.
H148(160)xL448(460)mm. Gravure originale à l'eau-forte et à l'aquatinte, sur papier vélin. Trace de pli vertical médian et rares rousseurs claires au verso.
Epreuve, avec marges, anootée "amitiés" et signée "Erik" au crayon gris par l'artiste.
600 €

Ignace Henri FANTIN LATOUR

Grenoble 1836 † Buré (Orne) 1904
113- [Jeune femme, de dos, dans un bois].
H207(320)xL140(245)mm. Lithographie originale, sur papier Chine appliqué. Rares petites taches dans les marges.
Signée dans la planche en bas à gauche. Belle épreuve, avec marges, dédiée à "A. Hédiard, datée 14 juin 1897" et contresignée au crayon gris par l'artiste.
350 €

Marsal Mariano FORTUNY y CARBO

Barcelone 1838 † Rome 1874
114- L'Eglise de San José à Madrid. H150(225)xL250(305)mm.
Gravure originale à l'eau-forte et à l'aquatinte, sur papier vergé (Arches). Une courte déchirure en marge inférieure. Vives e Pique, n°21. Epreuve du II^{ème} état sur II. Il existe cinq éditions, toutes posthumes; les deux premières (1875 & 1878), avant la lettre et le numéro "21". Belle épreuve, avec marges, portant au verso la marque de collection manuscrite bleu de A. Ardail (1835†1911), imprimeur à Paris, Lugt 1728.
600 €

Cecil FRENCH

Dublin 1879 † 1953

115- [*Homme au repos, dans un paysage oriental*].

H313xL230mm. Lithographie originale, imprimée en couleurs, sur papier vélin fin. Signée du monogramme de l'artiste dans la planche en bas à gauche.

Belle épreuve, à petites marges, signée "Cecil French imp." au crayon gris par l'artiste.

500 €

Francisco José GOYA Y LUCIENTES

Fuente de Todos (Aragon) 1746 † Bordeaux 1828

116- *Otras leyes por el pueblo*

(*Autres lois pour le Peuple*). H247(307)xL240(307)mm.

Eau-forte originale, sur papier vélin.

Rare impression bistrée avant lettre.

Petites traces d'ancien montage au bord de la marge supérieure et une courte déchirure en marge droite.

Delteil, n°222. Tirage de luxe à 5 exemplaires pour l'Art en 1877. De la suite des "Disparates ou Proverbes".

Marges. Et une épreuve, à bonnes marges, du II^{ème} état sur III, imprimée en noir, sur papier vergé.

H245(315)xL355(450)mm. Tirage pour L'Art en 1877, imprimée chez François Liénard, à Paris.

22 000 €



Henri Charles GUERARD

Paris 1846 † 1897

117- [*Barques échouées*]. H295(450)xL477(620)mm.

Eau-forte originale, sur papier vergé.

Bord de la marge supérieure légèrement insolée.

Epreuve, à bonnes marges, avant la lettre et avant les signatures.

800 €

Paul César HELLEU

Vannes (Morbihan) 1859 † Paris 1927

118- [*Portrait de femme au chapeau, de face*].

H395(553)xL280(438)mm Gravure originale à la pointe sèche, sur papier vélin. Infime petite épidermure sur la

fouffure du manteau (peu visible) et trois très courtes déchirures dans les marges. Epreuve, avec marges,

signée au crayon gris par l'artiste.

1 350 €

Dagmar HOOGE

Allemagne 1870 † 1930

119- *Red Roses. c.1896*. H287xL252mm.

Bois original, imprimé en couleurs, sur papier Japon.

Quelques rares rousseurs.

Epreuve, avec marges, signée au crayon gris par l'artiste.

600 €

Charles Marie Louis HOUDARD

Né à Neuilly-sur-Seine. Actif entre 1892 et 1914.

120- *Grenouille et Iris. 1894*. H260(322)xL400(463)mm.

Aquatinte originale, imprimée en couleurs au repérage, sur papier simili Japon. Pissarro à Picasso, n°96.

Belle épreuve d'essai pour "L'Estampe Originale", avec marges, portant le cachet rouge de l'artiste et

contresignée au crayon gris par l'artiste.

2 500 €

Paul HUET

Paris 1803 † 1869

121- *Frontispice pour "Six Eaux-fortes"*. 1835.

H290(430)xL365(605)mm. Gravure originale à l'eau-forte et à la roulette, sur papier Chine appliqué. Quelques rares

rousseurs claires et déchirures dans les grandes marges, papier Chine gondolant par endroit. Delteil, n°6.

Epreuve du I^{er} état sur III (fort rare). Signée et datée à la pointe dans le sujet en bas sur la gauche. Epreuve

portant le cachet sec de l'éditeur Rittner & Goupil.

400 €

Victoria Ebbels Hutson HUNTLEY

Amérique 1900 † 1971

122- *The Skating Pond. (L'Etang patinoire)*. 1936.

H290xL405mm. Lithographie originale, sur papier vélin filigrané "France". Une courte déchirure restaurée en

marge inférieure. Signée dans la planche en bas à gauche. Belle épreuve, avec marges, datée et

contresignée au crayon gris par l'artiste.

600 €

Henri Gabriel IBELS

Paris 1867 † 1936

123- *Boubouroche : Valet de cœur. Programme du 6ème spectacle de la saison, pour le "Théâtre Libre"*. 1892-

1893. H242xL318mm. Lithographie originale, imprimée en couleurs, sur papier vélin. Légères traces de deux plis

verticaux visibles uniquement au verso, petit pli oblique marqué en bas à droite et une courte déchirure en haut

(environ 2cm). Aitken, n°19. Epreuve avec la lettre.

Signée dans la planche en bas à droite. Imprimée chez Eugène Verneau, 108 rue Folie-Méricourt, à Paris.

Petites marges.

600 €

Prosper Alphonse ISAAC

Paris 1858 † 1924

124- [*Carte menu, Trois poussins*]. H245xL157mm.

Gravure originale sur bois en couleurs à la manière Japonaise. Belle épreuve, sur papier Japon vergé,

portant le cachet rouge de l'artiste et le cachet noir de la svastika (emblème religieux de l'Inde).

800 €

125- [*Carte menu, Les carottes*]. H224xL136mm.

Gravure originale sur bois en couleurs à la manière Japonaise. Belle épreuve, sur papier Japon vergé,

portant le cachet rouge de l'artiste et le cachet noir de la svastika (emblème religieux de l'Inde).

800 €

126- [Carte menu, Le Tétrodon]. H288xL145mm.

Gravure originale sur bois en couleurs à la manière Japonaise. Belle épreuve, sur papier Japon vergé, portant le cachet rouge de l'artiste et le cachet noir de la svastika (emblème religieux de l'Inde).
800 €

127- [Carte menu, La crevette]. H205xL123mm.

Gravure originale sur bois en couleurs à la manière Japonaise. Belle épreuve, sur papier Japon fort, portant le cachet rouge de l'artiste et le cachet noir de la svastika (emblème religieux de l'Inde).
800 €

128- [Carte menu, Pommes de pin]. H204xL125mm.

Gravure originale sur bois en couleurs à la manière Japonaise. Belle épreuve, sur papier Japon fort, portant le cachet rouge de l'artiste et le cachet noir de la svastika (emblème religieux de l'Inde).
800 €

129- [Carte menu, Tasse et théière]. H223xL175mm.

Gravure originale sur bois en couleurs à la manière Japonaise. Un pli d'impression vertical. Epreuve, sur papier Japon vergé, portant le cachet rouge de l'artiste et le cachet noir de la svastika (emblème religieux de l'Inde).
800 €

130- [Carte menu, La soupière]. H127xL184mm.

Gravure originale sur bois en couleurs à la manière Japonaise. Belle épreuve, sur papier Japon fort, portant le cachet rouge de l'artiste et le cachet noir de la svastika (emblème religieux de l'Inde).
800 €

Amédée JOYAU

Paris 1872 † Fontainebleau 1913

131- La Falaise. Crépuscule (à Yport). 1901. H325xL450mm.

Gravure sur bois originale, imprimée en couleurs, sur papier vergé Van Gelder Zonen (Filigrane : Fleur de lys VGZ). Infimes trous d'aiguille sur le bord des marges. Curtis, Atherton, n°36. Epreuve, avec marges, portant le cachet rouge de l'artiste, signée et numérotée 4/50 au crayon gris par l'artiste.
1 200 €



Jean Emile LABOUREUR

Nantes 1877 † Penestin (Morbihan) 1943

132- Le jeune homme à la rose & La jeune femme à la rose. 1905-1906. H280xL196mm & H280xL185mm.

Deux gravures originales sur bois, imprimées en deux tons (brun et noir). Epreuves, avec marges, sur papier vergé. Quelques rousseurs claires dans les marges pour "La jeune femme à la rose". Laboureur, n°620.

La seconde signée du monogramme dans la planche en bas à gauche.

1 000 €

Robert de LANGER

Düsseldorf 1783 † Munich 1846

133- La descente de croix. 1818. H603(612)xL468(475)mm.

Eau-forte originale, sur papier vélin. Trace d'ancien montage et rousseurs claires au verso, deux courtes déchirures dans les marges et petite tache brune en marge droite. Signée et datée à la pointe dans le sujet en bas à gauche dans une tablette, et avec la dédicace suivante à la pointe sous le sujet "Maximiliano Procopio L. Baroni de Freyberg et Eduardo Schenk, F.M. D. fide ac bonarum artium studio sibi conjunctis, in signum amicitiae nunquam moriturae Robertus Langer". Petites marges.

1 800 €

Louis LEGRAND

Dijon 1863 † Livry Gargan 1951

134- Celle qui se peigne. 1893. H265(430)xL163(293)mm.

Gravure originale à l'eau-forte et à la pointe sèche, sur papier Japon. Traces d'ancien montage au verso et légèrement insolée. Ramiro, n°19.

Epreuve, avec marges, signée au crayon gris par l'artiste. Tirage à 50 exemplaires.

350 €

Georges LEPAPE

Paris 1887 † Bonneval 1971

135- "Les parfums de Rosine", créés par Paul Poiret. 1911. H285xL408mm.

Pochoir original. Signé et daté dans la planche. Belle épreuve sur papier Japon fort.

1 500 €



136- Les masques : Projet de couverture pour le programme du Casino de Deauville. 1913.

H233(364)xL185(275)mm. Eau-forte originale, colorisée au pochoir, sur papier Japon. Trace d'ancien montage au verso. Signée et datée dans la planche en bas à droite. Belle épreuve, avec marges, annotée "Unique épreuve d'artiste", datée et contresignée au crayon gris par l'artiste.

1 000 €

137- La Plume. c.1913. H150(323)xL100(246)mm.
Pochoir original sur trait imprimé, rehaussé d'or et d'argent. Papier vélin. Marges un peu empoussiérées. Signé dans la planche sous le sujet à gauche.
600 €

138- Vive la France! 1917. H650xL500mm.
Pochoir original, sur papier Japon. Petit trou en marge gauche et droite. Signé et daté dans la planche en haut à droite. Belle épreuve, à grandes marges, numérotée 49/50 et contresignée au crayon gris par l'artiste.
1 200 €

139- Vive la France! 1917. H650xL500mm.
Pochoir original, sur papier Japon. Légères traces de manipulation dans les grandes marges, petit trou en marge gauche et droite. Signé et daté dans la planche en haut à droite. Epreuve d'Etat dédicacée "A mes chers Parents, bien tendrement", datée et contresignée au crayon gris par l'artiste.
1 500 €

140- Affiche pour les Magasins Wanamaker. "The Southland Calls... And the Salons at Wanamaker's reply with an echoing beauty of color and exotic lovelines". 1926. H625xL500mm. Pochoir original, sur papier vélin. Grandes marges très légèrement et partiellement insolées sur les bords, et deux petits trous d'épingle en marge gauche. Signé et date "NY 1926" dans le sujet en haut à droite.
2 000 €



Auguste Louis LEPERE
Paris 1849 † Domme 1918
141- [Enfant dans les escaliers, au sommet d'une tour].
H200(310)xL300(412)mm. Eau-forte originale, sur papier Japon vergé. Trace d'ancien montage au verso. Epreuve, avec marges, portant le cachet rouge de l'artiste, numérotée 4 et signée au crayon bleu par l'artiste.
800 €

142- Les pêcheurs de pignons. 1903. H453xL310mm.
Gravure originale en camaïeu sur bois, imprimée en gris, bleu et bistre, sur papier vergé Arches. Traces d'ancien montage au verso. Lotz-Brissonneau, n°294. Signée dans la planche en bas à droite. Epreuve, à bonnes marges, annotée 2ème état (avec les filets), contresignée au crayon gris par l'artiste et portant le timbre sec de l'éditeur E. Sagot (1857-1917), Lugt 2254.
180 €

Ludovic Napoléon LEPIC
Paris 1839 † 1889

143- Un Intrigant. 1875. H285(393)xL215(277)mm.
Gravure originale à l'eau-forte et à la pointe sèche, sur papier Japon vergé. Signée à la pointe dans le sujet. Belle épreuve de l'état définitif avant lettre, tirée avant la publication pour "L'Illustration Nouvelle" par Cadart. Marges.
600 €

Donald Shaw MAC LAUGHLAN
Charlottown (Canada) 1876 † 1938

144- Little Pool. 1900. H185(188)xL304(306)mm.
Eau-forte originale, sur papier vergé. Filigrane: Femme tenant un voile, sur un globe. Une petite tache brune et une courte déchirure en haut à droite. Signée et datée à la pointe dans le sujet. Epreuve, à fines marges, contresignée au crayon gris par l'artiste.
800 €

145- Rocher de Naye (Alpes). 1910. H264(267)xL373(377)mm.
Eau-forte originale, sur papier vergé. Signée, titrée et datée à la pointe dans le sujet. Epreuve, à petites marges, contresignée au crayon gris par l'artiste.
600 €

Edouard MANET
Paris 1832 † 1883

146- L'Infante Marguerite. 1862. H230(292)xL190(252)mm.
Eau-forte originale, sur papier vergé filigrané (fragment écu couronné). Guérin, n°6. Harris, n°14. Etat unique. Editée par Cadart en 1874. Belle épreuve avec marges.
2 000 €

147- Le gamin. 1868-1874. H355xL278mm.
Rare lithographie originale, sur papier Chine appliqué. Quelques rares rousseurs claires et marge de bas coupée sous le titre. Guérin, n°71. Harris, n°30. Epreuve du II ème état sur II, avec la lettre. Tirage à 100 exemplaires, publiés par Lemercier. Signée dans la planche.
6 000 €

Emmanuel Robbe, dit MANUEL-ROBBE
Paris 1872 † 1936

148- [Adam et Eve]. H345(500)xL248(327)mm.
Gravure originale à l'aquatinte et à la pointe sèche, imprimée en couleurs au repérage, sur papier vergé Arches. Belle épreuve, avec marges, signée au crayon gris par l'artiste.
2 000 €

Charles MAURIN

Le Puy 1856 † Grasse 1914

149- La Rose thé. c.1900. H405(537)xL293(360)mm.

Gravure originale à l'eau-forte et à l'aquatinte, imprimée en couleurs au repérage, sur papier vergé Arches.

Belle épreuve, avec marges, numérotée 4 et signée au crayon gris par l'artiste.

450 €

Victor MIGNOT

Bruxelles 1872 † 1944

150- [Marchand ambulant]. H250(275)xL252(265)mm.

Gravure originale à l'eau-forte et à l'aquatinte, imprimée en couleurs au repérage, sur papier vergé.

Signée du monogramme de l'artiste dans la planche en bas à gauche. Belle épreuve, à petites marges,

numérotée 2 d'un tirage à 100 et contresignée au crayon gris par l'artiste.

600 €

Jacques Lehman, dit Jacques NAM

Paris 1881 † 1974

151- [Chat couché]. H150(238)xL210(310)mm.

Pointe sèche originale, sur papier vélin. Belle épreuve, avec marges, signée au crayon gris par l'artiste.

800 €

152- [Deux chats]. H277(308)xL205(238)mm.

Gravure originale au burin et à la pointe sèche, sur papier vélin. Belle épreuve, avec marges, signée au crayon gris par l'artiste dans le sujet en bas à gauche.

800 €

Gihachiro OKUYAMA

1907 † 1981

En collaboration avec **Shungo SEKIGUCHI** (1911†2002)

153- Paris, Coin de St Michel. 1940. Oban Tate-e.

H347(397)xL222(260)mm. Gravure originale sur bois, imprimée en couleurs, sur papier Japon.

Belle épreuve, avec marges, annotée "Woodcut by Gihachiro Okuyama" au crayon gris dans la marge;

titrée, datée et signée dans la planche en bas à gauche.

Publiée par Nippon Hanga Kenkyujo entre 1940 et 1950.

1 100 €

Martin Erich PHILIPP

Zwickau 1887 † Dresde 1978

154- Silver Pheasants. 1916. H220(300)xL300(410)mm.

Gravure originale sur bois, imprimée en couleurs, sur papier Japon vergé. Rares rousseurs dans les marges.

Signée des initiales et datée dans la planche en haut à gauche. Belle épreuve, avec marges, contresignée au crayon gris par l'artiste.

800 €

Auguste RAFFET

Paris 1804 † Gênes 1860

155- Sapeurs Mineurs. c.1854. H540xL350mm.

Lithographie originale, sur papier vélin.

Rares infimes rousseurs claires. Béraldi, n°567.

Première pensée de la lithographie de l'artiste pour le "Siège de Rome" (Planche 11), tirée à 6 épreuves.

Belle et rare épreuve d'essai à bonnes marges.

250 €

Maurice REALIER-DUMAS

Paris 1860 † 1928

156- Napoléon. Affiche. 1895. H605xL465mm.

Lithographie originale, sur papier vélin.

Signée et datée dans la planche. Belle épreuve, avec marges, signée du cachet rouge de l'artiste en bas à droite et portant au verso le cachet violet de "Sagot,

Affiches illustrées, 39 bis rue de Châteaudun, Paris".

900 €

Pierre Auguste RENOIR

Limoges 1841 † Cagnes-sur-Mer 1919

157- Claude Renoir, de trois-quart à droite. c.1908.

H162(298)xL130(228)mm. Vernis mou original, sur papier vergé. Wofsy, n°18. Delteil, n°18. Epreuve du II^{ème} état sur II, avec l'addition de divers travaux.

Belle épreuve avec marges.

2 500 €

Henri RIVIERE

Paris 1864 † 1951

158- Enterrement à Trestraou (Perros Guirec). 1894.

H315xL448mm. Gravure sur bois originale, imprimée en couleurs, sur papier Japon. Quelques rousseurs dans les marges.

Epreuve, avec marges, signée du cachet rouge de l'artiste (Lugt, n°1362) dans le sujet en bas à droite.

Planche n°28 de la suite des « Paysages Bretons ».

7 500 €



Marcel ROUX

Bessenay (Rhône) 1878 † Chartres 1922

159- 6ème Parole "Tout est consommé". 1912.

H340(450)xL568(640)mm. Eau-forte originale, sur papier vélin. Quelques petites taches dans les marges.

Marcel Roux, *Visions fantastiques*, Exposition février-mars 1991, p.80, n°65. Epreuve avant la lettre, avec marges,

titrée et signée au crayon gris par l'artiste. De la suite "Les sept Paroles de Jésus en Croix".

1 200 €

160- La Mère et l'Enfant. H405(450)xL563(630)mm.
Eau-forte originale, imprimée en couleurs, sur papier vélin Arches. Belle épreuve, à bonnes marges, titrée, numérotée 2/50 et signée au crayon par l'artiste.
1 500 €

Allen W. SEABY

Grande-Bretagne 1867 † 1953

161- [Deux oiseaux]. H250xL183mm.

Gravure originale sur bois, imprimée en couleurs, sur papier Japon. Signée du cachet noir de l'artiste dans la planche en bas à droite. Belle épreuve, avec marges, contresignée au crayon gris par l'artiste.
600 €

Paul SERUSIER

Paris 1863 † Morlaix (Bretagne) 1927

162- Hérakléa (Programme pour le Théâtre de l'Œuvre). 1896. H380xL560mm. Lithographie originale, imprimée en brun rouge, sur papier vélin. Quelques rares rousseurs. Aitken, n°81. Belle épreuve du premier état avant la lettre. Signée dans la planche en bas à gauche. Marges.
1 200 €

Jeanne SISLEY

Paris 1869 † 1919

163- L'Été de la Saint-Martin. H414xL532mm.

Lithographie d'après le dessin de son père Alfred Sisley (Paris 1839 † Moret-sur-Loing (Seine et Marne) 1899) « Gardeuse d'oies aux Sablons » (Pastel vendu chez Sotheby's le 24 juin 2014). Imprimée en couleurs sur papier vélin. Belle épreuve de l'état définitif, avec marges, portant au verso une marque de collection estampée noire H.M.P (Lugt non décrit).
On y joint une épreuve imprimée en brun et divers tons de bleu, avec marges, sur papier vélin. H414xL533mm. Et une épreuve d'un état intermédiaire (sans le rouge), sur papier Chine appliqué. H305(445)xL415(547)mm. Toutes les trois, en bel état de conservation, sont signées dans la planche en bas à droite.
4 000 €

Théophile Alexandre STEINLEN

Lausanne 1859 † Paris 1923

164- Femme de profil se coiffant. H395(452)xL250(310)mm.

Gravure originale au vernis mou et à l'aquatinte, imprimée en couleurs, sur papier vélin fin. Quelques rousseurs. E. de Crauzat, n°90. Epreuve, avec marges, signée au crayon gris par l'artiste.
3 000 €

165- Deux chats au repos. 1914. H295(378)xL293(322)mm.

Pointe sèche originale, sur papier vergé filigrané " Eug. Delâtre". E. de Crauzat, non décrit. Belle épreuve, à toutes marges, du premier état sur deux, avant de nouveaux travaux, signée au crayon gris par l'artiste et portant la marque de collection de M. L. Guérin (1873-1948), à Paris, Lugt 1872b.
3 000 €

D'après Henri Marie Raymond de TOULOUSE-LAUTREC

Albi (Tarn) 1864 † Gironde 1901

166- L'Argent, Comédie en 4 actes de M. Emile Fabre.

Programme pour le Théâtre Libre. 1898. H317xL226mm.

Lithographie, imprimée en couleurs, sur papier vélin. Wittrock, p.254-255. Imprimée chez Eugène Verneau, à Paris. Planche des "Menus et Programmes", éditée par G. Boudet. Belle épreuve avec marges.
800 €

Henri Marie Raymond de TOULOUSE-LAUTREC

Albi (Tarn) 1864 † Gironde 1901

167- Les Vieilles Histoires. Couverture-Frontispice.

Poésies de Jean Goudezki, Mise en musique par Désiré

Dihau. 1893. H444xL625mm. Lithographie originale, imprimée en couleurs (pierre de trait en vert olive, gris, brun curry, mauve et vert turquoise), sur papier vélin. Marges légèrement brunies. Delteil, n°18. Wittrock, n°5. Epreuve d'un rare tirage à 100 de la deuxième édition en 1893. Signée du monogramme dans la planche et portant le cachet rouge de l'artiste (Lugt 1338) en bas à gauche. Cette lithographie a été utilisée comme frontispice de la série de chansons intitulée « Les Vieilles Histoires, Répertoire Mondain » publiée par G. Ondet.

Les chansons elles-mêmes ont été illustrées par Toulouse-Lautrec [6] à [10], Henri-Gabriel Ibels, Henri Rachou...

14 000 €

Yoshijirô URUSHIBARA

Tokyo 1888 † 1953

En collaboration avec **Franck BRANGWYN**

(Bruges 1867 † Ditching 1956)

168- Banlieue d'une ville flamande. The Outskirts of a Flemish Town. 1924. H145(215)xL215(275)mm.

Gravure originale sur bois, imprimée en couleurs, sur papier Japon. Belle épreuve, avec marges, dédicacée "To Madam Collinson, June 1927" et signée au crayon gris par les deux artistes. Dernière planche de la suite "Ten Woodcuts by Yoshijiro Urushibara" réalisée et publiée en 1924 par John Lane à Londres.
1 000 €

Yoshijirô URUSHIBARA

Tokyo 1888 † 1953

169- The Bridge of the Predikheren, Bruges.

H243(285)xL325(360)mm. Gravure sur bois d'après Franck Brangwyn (Bruges 1867 † Ditching 1956), imprimée en couleurs, sur papier Japon. Rousseurs dans les marges. Epreuve signée au crayon gris par l'artiste.
1 000 €

Carle VERNET

Bordeaux 1758 † Paris 1836

170- Mamelouk, une lance dans la main droite, sur un cheval au galop. H280xL395mm. Lithographie originale,

sur papier vélin. Une courte déchirure restaurée au bord inférieur. Dayot, n°214. Planche de la suite "Chevaux de divers pays". Signée dans la planche. Belle épreuve avec marges.
600 €

171- Mamelouk, une lance dans la main droite, au galop sur un cheval épuisé. H280xL395mm. Lithographie originale, sur papier vélin. Dayot, n°214 (23). Planche 23 de la suite "Chevaux de divers pays". Signée dans la planche. Belle épreuve avec marges. 600 €

172- Cheval reniflant un Mamelouk endormi sous un palmier. H280xL395mm. Lithographie originale, sur papier vélin. Dayot, n°214 (26). Planche 26 de la suite "Chevaux de divers pays". Signée dans la planche. Belle épreuve avec marges. 600 €

173- [Cheval arabe]. H403xL558mm. Lithographie originale, sur papier vélin. Signée dans la planche au pied du sujet. Imprimée chez Delpech. Marges. 450 €

Eugène VIALA

Salles Curan 1859 † 1915

174- La vie. c.1904. H277(362)xL395(555)mm. Eau-forte originale, sur papier vergé Ch. Wittmann. Petites traces d'ancien montage sur le bord de la marge supérieure et légères traces de manipulation dans les bonnes marges. Signée à la pointe dans le sujet en bas à gauche et contresignée au crayon par l'artiste. 2 000 €



PORTRAITS

Heinrich GOLTZIUS

Mulbrecht 1558 † Haarlem 1616

175- Portrait de Philippe Galle (Graveur né à Haarlem en 1537 et mort en 1612). 1582. H230xL152mm. Burin original, sur papier vergé. Petites amincissures en haut dans le ciel et petit trou en marge supérieure à droite. Strauss, n°156. Epreuve du II^{ème} état sur III, avant les lignes de texte rajoutés. Belle épreuve, à petites marges, portant au verso la marque de collection du Comte G. Strogonoff († 1910), amateur russe à Rome, Lugt 550. 3 500 €

Wenzel HOLLAR

Prague 1607 † Londres 1677

176- Portrait de Albrecht Dürer. 1645.

H227(325)xL167(245)mm. Gravure à l'eau-forte d'après Albrecht Dürer lui-même en 1498 (Nüremberg 1471 † 1528), sur papier vergé. Filigrane: Folie. Légères traces de manipulation dans les marges. Ch. Le Blanc, Tome II, n°270. New Hollstein German, n°693. Etat unique. Monogramme de Dürer et date (1498) dans le sujet. Publiée à Anvers. 1 500 €



François van den STEEN

Anvers c.1625 † Vienne 1672

177- Portrait en buste de Cornelis Cort (1533†1578). c.1649. H157(212)xL112(163)mm. Burin original, sur papier vergé. Légères traces de manipulation dans les marges. Ch. Le Blanc, Tome III, n°8. Hollstein XXVIII, n°47. Rare épreuve avant la lettre, état non décrit dans le Hollstein. 1 800 €

Sébastien VOUILLEMONT

Bar-sur-Aube c.1610 † Après 1660

178- Portrait de Daniel Rabel, peintre et graveur (Paris 1578†1637). H189xL158mm. Gravure originale à l'eau-forte et au burin, sur papier vergé. Coupée sur la marque du cuivre sur trois côtés et à l'intérieur du sujet en bas (manque 1cm), courte déchirure en bas à gauche et très légère trace de pli médian. Ch. Le Blanc, Tome IV, n°63. Robert-Dumesnil, Tome IX, n°60. Epreuve du I^{er} état sur II, avec la collerette et la partie du manteau (effacées plus tard). Epreuve portant au verso la marque de collection de Béraldi, Lugt 230. 3 000 €

Louis FERDINAND

Né en 1612, il travailla à Paris et mourut en 1689.

179- Portrait de Nicolas Poussin, Peintre français (Villers 1594 † Rome 1665). H262(268)xL208(212)mm. Gravure à l'eau-forte d'après V.E, sur papier vergé. Traces d'ancien montage au verso et léger petit pli en marge gauche en bas. Ch. Le Blanc, Tome II, n°15. Avec l'adresse de P. Ferdinand excudit. Epreuve, à petites marges, portant au verso la marque de collection manuscrite de P. Mariette (1634†1716), marchand d'estampes, Lugt 1789. 800 €

Wenzel HOLLAR

Prague 1607 † Londres 1677

180- Autoportrait de l'artiste. c.1649. H160xL113mm.
Gravure à l'eau-forte d'après Meyssens (Bruxelles 1612-
Anvers 1670), sur papier vergé. Filigrane: Ecusson.
Rares et infimes rousseurs claires, coupée à la limite
de la marque du cuivre. Ch. Le Blanc, Tome II, n°282.
Hollstein, n°1058. Epreuve du II^{ème} état sur II.
1 000 €

Charles JACQUE

Paris 1813 † 1894

181- Autoportrait de l'artiste à l'âge de 33 ans. 1846.
H110(197)xL93(157)mm. Pointe sèche originale, sur papier
vergé. Filigrane: Cavalier Pro Patria. J.J Guiffrey, n°139.
Belle épreuve du I^{er} état sur III, avant la lettre.
Signée à la pointe sous le sujet dans la planche. Epreuve,
avec marges, annotée "P.190 I/III" au crayon gris.
1 100 €

IMAGERIES

IMAGERIE RELIGIEUSE DU XVIII^{EME} SIECLE

182- Ste Maria di Monte Vergine. H305(440)xL225(347)mm.
Gravure à l'eau-forte et au burin d'après les statues en
marbre de San Guglielmo et San Benedetto, en coloris
ancien, sur papier vergé. Filigrane: Trois fleurs de lys
dans un cercle décoré. Traces d'ancien montage dans les
marges.
1 200 €

IMAGERIE DU XVIII^{EME} SIECLE

183- St. Georges à cheval (S. Georgius Aeques).
H515(575)xL400(437)mm. Gravure au burin, sur papier vergé.
Marges.
2 200 €

IMAGERIE HOLLANDAISE

Éditée par Jacobus VAN EGMONT

Allemand actif pendant la première moitié du XVIII^{ème}
à Amsterdam.

**184- "Van de twee Aenbidders", Allégorie sur la Prière
(La Vrai et la Fausse prière).** H243xL360mm.
Gravure sur bois. Epreuve sur papier vergé.
850 €

IMAGERIE DE NÜREMBERG

Chez G.N. RENNER & ABEL

185- Vingt-huit Saints. c.1830. H338xL390mm.
Gravure sur bois. Impression à l'or, sur papier vergé
orange. Pli vertical médian. Haemmerle, n°387.
500 €

DESSINS

D'après Charles PERRIER (Paris 1764 † 1838) &
Pierre FONTAINE (Pontoise 1762 † Paris 1853)
**186- Vue du feu d'artifice et de l'illumination, sur la
Place de la Concorde, à l'occasion du mariage de
l'Empereur (Napoléon Ier) avec S.A.I. Marie-Louise
d'Autriche". c.1810.** H295xL320mm.

Aquarelle originale sur trait gravé. Papier vergé filigrané
(Lettre D). Marges du cuivre brunies. De Vinck, n°8481.
Publiée pour la "Description des cérémonies et des fêtes
qui ont eu lieu pour le mariage de S.M. l'Empereur
Napoléon avec S.A.I. Madame l'Archiduchesse Marie-
Louise d'Autriche, par Charles Percier et P.F.L. Fontaine.
à Paris".
1 000 €



Godissart DE CARI

Dessinateur et graveur français, actif entre 1803 et 1830.
**187- Caricature: La course des montagnes Russes à
Paris. c.1828.** H194xL258mm.

Dessin à l'encre et à l'aquarelle, sur papier vélin.
Anciennement doublé et taches d'humidité. Signé
"G. de Cari" à l'encre aux pieds de l'homme central.
Dessin préparatoire pour le "Suprême Bon Ton, n°29"
dont nous joignons la gravure à l'eau-forte
anciennement coloriée, sur papier vélin,
publiée vers 1828 à Paris par Martinet.
3 000 €

Théophile Alexandre STEINLEN

Lausanne 1859 † Paris 1923

**188- Donnez-nous aujourd'hui notre pain quotidien.
c.1917.** H485xL420mm. Dessin original aux crayons de
couleur, sur papier vélin. Titré au crayon bleu au verso
et signé au crayon par l'artiste. Bel état de conservation.
6 000 €

Jacques Lehman, dit Jacques NAM

Paris 1881 † 1974

189- [Chat endormi]. H210xL260mm.
Dessin original au crayon gris, sur papier vélin.
Signé à l'encre par l'artiste en bas à droite.
1 000 €

Henri VERGE-SARRAT

Anderlecht (Belgique) 1880 † 1966

190- Collioure (Pyrénées Orientales). 1931. H350xL473mm.

Aquarelle originale, sur papier Canson.

Signé, situé et daté à l'encre noire par l'artiste en bas à droite. Bel état de conservation.

1 500 €

Caspar BURCKHARDT

Zürich 1810 † 1882

191- Vue de la ville de Neuchâtel de son intérieur et de ses environs les plus intéressants. c.1835. H450xL570mm.

Gravure aquarellée d'après le dessin de A. D. Schmid (1791†1861), sur papier vélin. Au centre une vue de Neuchâtel entourée de 12 petites vues des alentours.

Publiée par Johann Baptist Isenring, à St Gallen.

Belle épreuve avec marges.

2 500 €

Caspar BURCKHARDT

Zürich 1810 † 1882

192- Vue de la Ville de Fribourg et de ses parties intérieures. c.1835. H430xL545mm. Gravure aquarellée

d'après le dessin de A. D. Schmid (1791†1861), sur papier vélin. Au centre une vue de "Frenburg" (Fribourg) entourée de 12 petites vues des alentours.

Publiée par Johann Baptist Isenring, à St Gallen.

Belle épreuve avec marges.

2 500 €

Johann Baptist ISENRING

Lütisburg 1796 † Gallen 1860

193- Vue du Bourg de Clarens et de ses environs les plus intéressants. c.1835. H445xL570mm.

Gravure aquarellée, sur papier vélin. Au centre une vue de Clarens entourée de 12 petites vues des alentours.

Publiée par Johann Baptist Isenring, à St Gallen.

Belle épreuve avec marges.

2 500 €

Johannes HAUSHEER

Zürich 1813 † Berlin 1841

194- Vue de la Ville et du Château de Lenzbourg et de ses environs les plus intéressants. c.1835. H430xL550mm.

Gravure aquarellée d'après le dessin de Johann Baptist Isenring (Lütisburg 1796 † Gallen 1860), sur papier vélin.

Petits trous en marge inférieure. Au centre une vue de Lenzbourg entourée de 12 petites vues des alentours.

Publiée par Johann Baptist Isenring, à St Gallen.

Marges du cuivre.

2 500 €

*« Lorsqu'on fait attention à l'utilité & aux agréments que procure l'Art de la Gravure, on est surpris de voir qu'il ne se forme pas en ce genre un plus grand nombre de curieux »
E.F Gersaint en 1744.*

Prochainement, nous serons présents aux salons suivants :

MABP - MAASTRICHT ANTIQUARIAN BOOK AND PRINT FAIR

11 – 13 mars 2016

Eglise Sint Jans, Maastricht

SALON INTERNATIONAL DE L'ESTAMPE & DU DESSIN

21 - 24 avril 2016

Grand Palais, Avenue Winston Churchill, Paris 8^{ème}

THE LONDON ORIGINAL PRINT FAIR

5 – 8 mai 2016

The Royal Academy of Arts, Burlington Gardens, Londres