

Galerie Martinez D.



LA GALERIE

15 rue de l'Échaudé, Paris 6e

du mardi au samedi de 13h à 18h,

le lundi sur rendez-vous

+ 33 (0)1 46 33 42 31

LA BOUTIQUE

6 bis rue de Châteaudun, Paris 9e

le lundi, mardi, jeudi et vendredi, de 11h à 17h

les mercredi et samedi sur rendez-vous

+ 33 (0)1 42 81 41 16

estampesmartinez.com

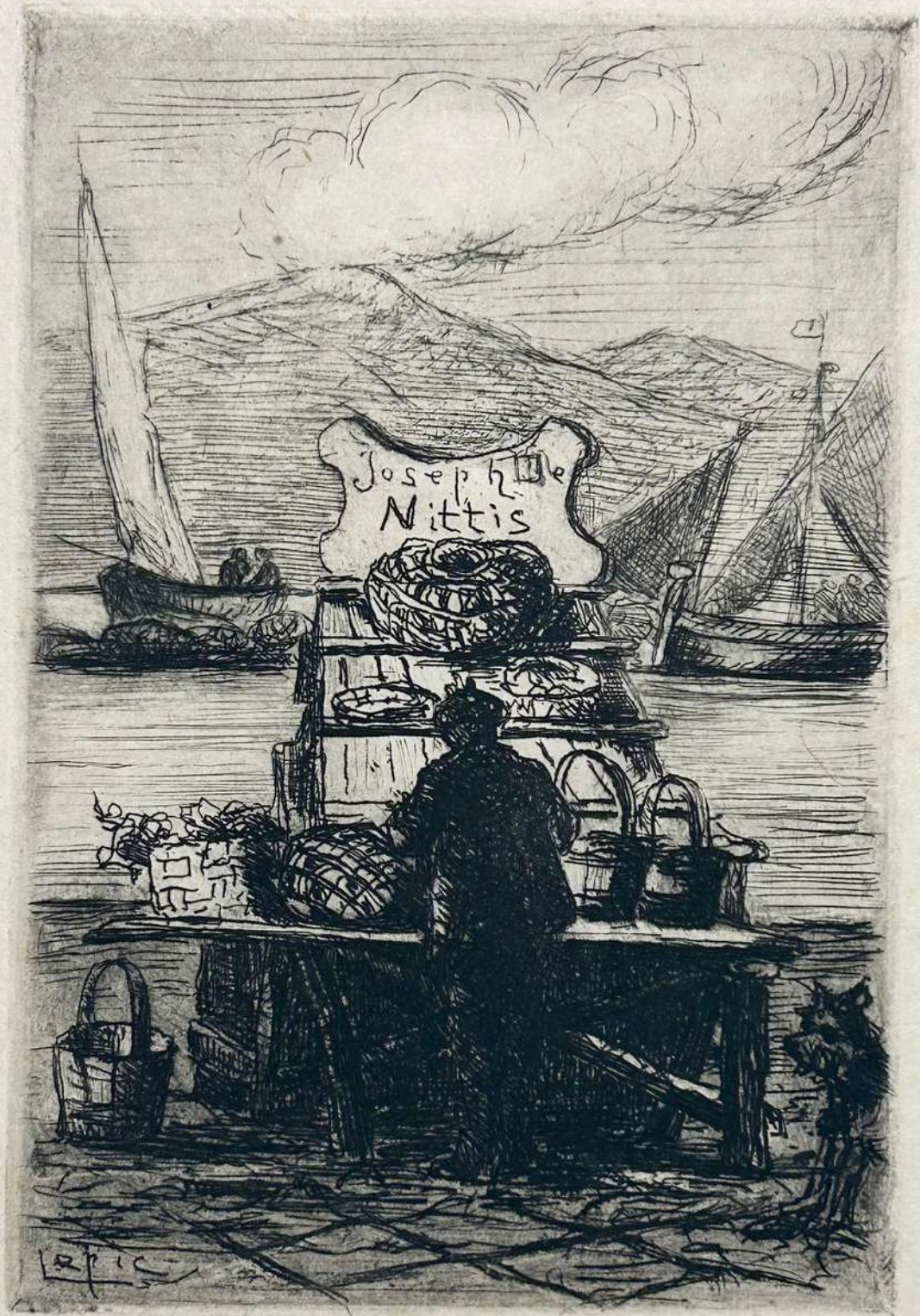
galeriemartinezd@gmail.com

galeriedelechaude@gmail.com

**Estampes
anciennes & modernes
à collectionner**

GALERIE MARTINEZ D.
Paris, décembre 2023

Catalogue 43



Joseph & Co
Nittis

12/15

Sommaire

Ecole du nord	n°1 à 43
Ecole française	n°44 à 47
Ecole italienne	n°48 à 70
Estampes du 18ème siècle	n°71 à 112
Estampes thématiques	n°113 à 116
Estampes du 19ème siècle	n°117 à 156
Estampes du 20ème siècle	n°157 à 172



ESTAMPES DES XVI^e
ET XVII^e SIÈCLES

Joachim B. BRECHTEL (attribué à)

Actif en Allemagne pendant la
2ème moitié du XVIIème siècle.

1-[Un Amour sur un dauphin]. c.1653.

Eau-forte d'après Guido Reni (Bologne 1575 † 1642). H130(135)xL105(111)mm. Infimes traces d'ancien montage au verso. Signée "Brechtel f." à la pointe dans la planche. Epreuve sur papier vergé, avec l'excutidit de Frederick de Wit (c.1630-1706), revêtue au verso d'une marque de collection manuscrite "h. Canier?". Petites marges. Bel état de conservation.

Le Philadelphia Museum of Art conserve une épreuve de la même série "Trois enfants tenant un plateau avec trois verres" (inv. n°1985-52-20238).

1 800 €

**Michiel COXIE I (d'après)**

Malines 1499 † 1592

2-Jupiter, sous la forme d'un serpent, séduisant Proserpine.

Burin gravé dans le style de l'Ecole de Marcantonio Raimondi.

H173(174)xL134(135)mm. Trois petites taches brunâtres dans le sujet. Hollstein, non décrit. Planche de la série de 10 pièces "Les Amours de Jupiter". Epreuve sur papier vergé mince. Filet de marges.

Le British Museum conserve une épreuve similaire à la nôtre (inv. n°1925,1117.158).

1 200 €

**Albrecht DÜRER**

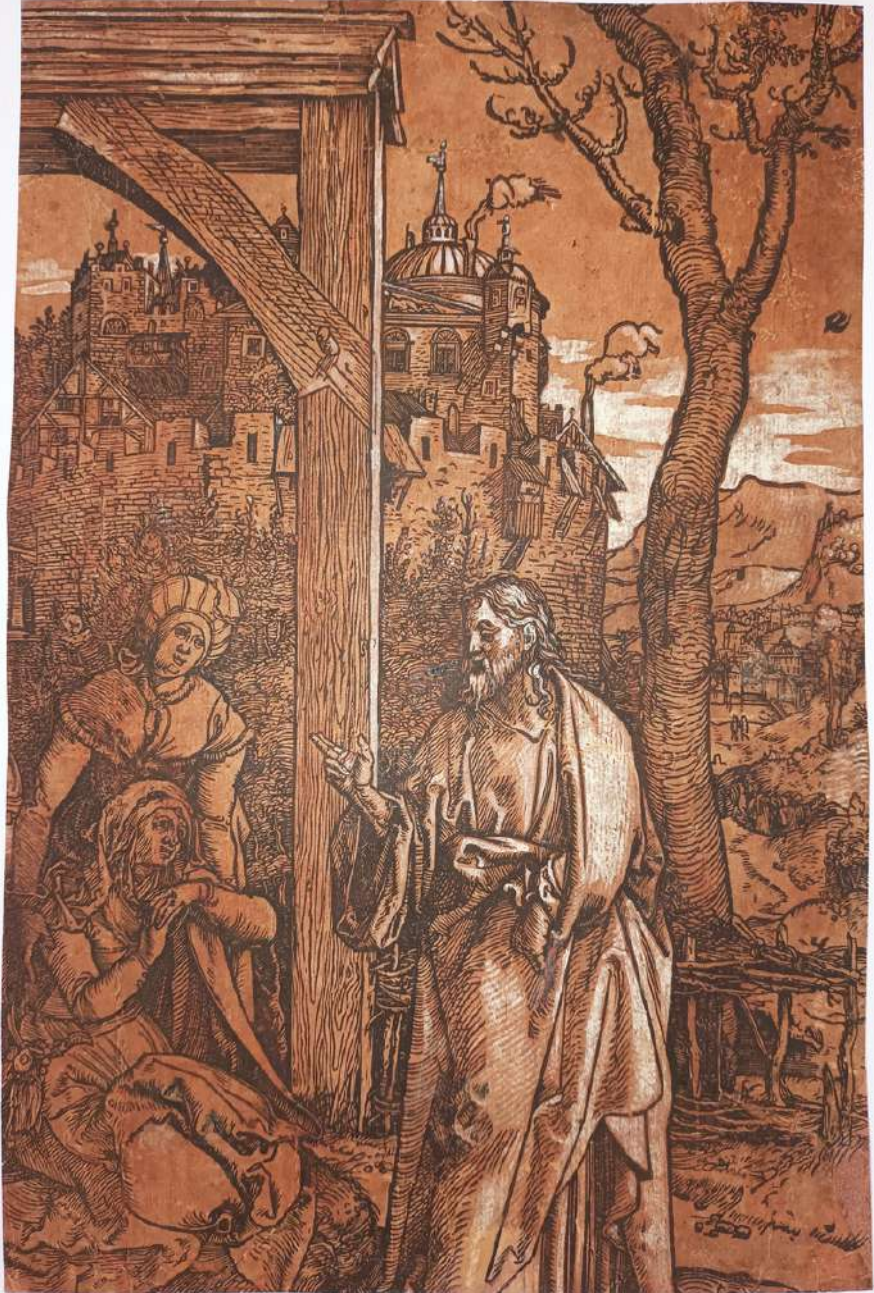
Nüremberg 1471 † 1528 id.

3-Le Christ prenant congé de sa mère. Vers 1504-1505.

Bois gravé. H259xL171mm. Feuille coupée à l'intérieur du trait carré : rognée d'environ 3,5 cm dans le sens de la hauteur, et d'autant en largeur. Doublée sur japon. Déchirures et petites épidermures habilement restaurées. Meder n°191, édition tardive sans le texte. Epreuve sur papier vergé teinté, rehaussée de gouache blanche. Une des vingt planches de la série de la Vie de la Vierge. Tirage tardif, sans le texte, avec des manques dans le contour des montages et de la fumée s'échappant d'une des deux cheminées, à l'arrière plan.

Unique exemplaire en effet de camaïeu.

8 000 €



Wenzel HOLLAR

Prague 1607 † Londres 1677

4-Portrait de Hans Holbein, peintre et graveur (c.1497†1543). 1647.

Gravure à l'eau-forte et au burin d'après Hans Holbein (Augsburg c.1497 † Londres 1543). H105xL105mm (sujet rond) pour le sujet. H243xL174mm la feuille. Epreuve sur papier vergé anciennement coupée à 1mm du sujet (texte de la tablette manquant) et réemmarginée au 18ème siècle avec un papier vergé filigrané (croix dans un chapelet). Petits restes de collant au verso. New Hollstein, n°979. Annotation manuscrite à l'encre brune au verso "Holbens fameux / peintre par Hollar".

800 €



Dietrich MEYER

Eglisau (Suisse) 1572 † 1658

5-Portrait en buste de Philipp Eberhard avec une fraise (1563 † 1627, Mathématicien de Zurich). 1623.

Burin original. H150(151)xL109(110)mm. Coupé sur la marque du cuivre à droite et petites traces de collant au verso. Quelques rousseurs claires éparées au recto et au verso. Petit manque de papier en haut de la marge droite. Hollstein, n°52. Signé du monogramme de l'artiste en bas à droite dans la planche. Epreuve sur papier vergé filigrané (lion). Filet de marges pour trois côtés et petite marge du cuivre à droite.

La Bibliothèque centrale de Zurich (collection graphique et archives photographiques) conserve une épreuve similaire à la nôtre.

1 200 €



Monogrammiste H. M. V. P.

Allemagne, fin du XVIe- début du XVIIe s.

6-[Vision de Saint Jean - Allégorie de la mort et de la rédemption].

Burin.H192(196)xL221(227)mm. Filet de marges. Feuille montée par le bord supérieur.
Quelques petites épidermures. Deux traces de plis médians (horizontal et vertical) au dos.
Deux manques infimes dans les nuages. Épreuve sur vergé mince filigrané (aigle à deux tête,
proche de Briquet n°235, vers 1561-1569), monogrammée deux fois dans la planche.
De toute rareté.

12 000 €



Pieter NOLPE

Amsterdam 1613 † 1653

7-Paysage, vue d'un passage à travers un rocher.

Eau-forte d'après Adriaen van Nieulandt (Anvers 1587 † Amsterdam 1658). H230(243)xL325(345)mm. Coupée sur la marque du cuivre à l'angle inférieur droit et quelques rousseurs en marge inférieure. Quatre petites taches brunes de frottement dans le fond du sujet (sous l'arche). Marges pour trois côtés et fine marge en pied. Hollstein, n°263. Plancher 1 de la série de 8 pièces "Paysages d'après Adriaen van Nieulandt". Epreuve du 1er état sur 3, avant l'adresse de Claes Jansz. Visscher, sur papier vergé filigrané (armoirie?).

Le British Museum (Londres) et le Rijksmuseum (Amsterdam) conservent tous deux une épreuve du 2ème état (inv.n°1869,0213.55 & RP-P-1889-A-15069).

1 000 €



Roeland ROGHMAN

Amsterdam 1627 † 1692

8-Paysage dans le bois de La Haye, un paysan vu de dos.

Eau-forte originale. H210(235)xL265(297)mm. Pli d'impression vertical traversant le milieu du sujet. Rares petites rousseurs éparées marginales. Une courte déchirure anciennement consolidée en marge inférieure à droite et deux très légères traces de pli de manipulation. Hollstein, n°33. Le Blanc, n°36. Bartsch, p.40. Plancher 3 de la série les "Six vues de la forêt de La Haye". Epreuve avec le n°3 gravé à la pointe dans le sujet en bas à gauche et n°2 sous le sujet à droite, avant les adresses, sur papier vergé filigrané (tête de fou). Marges.

850 €



Johann Heinrich ROOS

Otterberg 1631 † Frankfurt 1685

9-Le petit château au sommet d'un roc escarpé.

Eau-forte originale. H193xL167mm. Coupée sur ou à la limite de la marque du cuivre et rares petites rousseurs éparées. Barstch, n°21. De la série de douze planches "Différents animaux". Epreuve du 1er état sur 2, avant le numéro, sur papier vergé filigrané aux armes. Fines marges du cuivre.

1 200 €



Raphaël SADELER

Bruxelles 1555 † Munich 1628

10-Ver (Le printemps). c.1580-1582.

Gravure à l'eau-forte et au burin d'après le tableau peint par Jacopo da Ponte, dit Jacopo Bassano (1510 † 1592). H218(225)xL278(288)mm. Quelques petits trous de ver. Une petite tache brune dans le feuillage de l'arbre en haut à droite et une courte déchirure à droite dans la tablette. Quelques petites taches sur les bords de la feuille. Hollstein, n°178. Planche de la suite "Les quatre saisons" en collaboration avec Jan Sadeler. Epreuve de l'état unique, sur papier vergé. Petites marges.

Le British Museum (Londres) (inv. n°1936,1214.5) et le Rijksmuseum (Amsterdam) (inv. n°RP-P-OB-7569) conservent tous deux une épreuve similaire à la nôtre.

1 200 €



Cornelis SCHUT

Anvers 1597 † 1655

11-La Vierge et l'Enfant avec St Jean.

Eau-forte originale. H216xL155mm. Coupée à l'intérieur de la marque du cuivre et trace de collant au verso. Hollstein, n°82. Signée à la pointe dans la tablette "Cornelius Schut inuentor cum privileg." Epreuve du 1^{er} état sur 2, avant l'adresse de J. Haest, sur papier vergé (filigrane tronqué: armoirie). Petites marges du cuivre.

Le British Museum conserve une épreuve du même état que la nôtre (inv. n°li,2.17).

600 €



Dirck STOOP

Utrecht c.1610 † 1686

Terreiro do Paço, comme on appelait communément la place bordant le palais royal construit par D. Manuel Ier, était l'espace public le plus important de Lisbonne, le véritable salon de la ville et l'image qui identifiait immédiatement la capitale portugaise dans les gravures et autres œuvres de l'art qui circulaient en Europe. L'importance et le statut de cette place se révèlent dans la multifonctionnalité qui l'a caractérisée au fil des siècles, se transformant, selon les besoins de chaque instant, en un espace ouvert sur le fleuve, utilisé comme port et scène officielle pour les festivités et les cérémonies d'État tels mariages, défilés royaux ou militaires, processions, corridas et jeux. La construction de tribunes au bord du fleuve était également courante, pour permettre la tenue de corridas royales, comme ce fut le cas en 1662, lors des festivités organisées pour le mariage de D. Catarina de Bragança avec le roi Charles II d'Angleterre.

12-Touros Reays nas festas do Casamento da Raynha da Gran Bretanha em Lixboa (Taureaux royaux lors des célébrations du mariage de la Reine de Grande-Bretagne à Lisbonne.) 1662.

Eau-forte. H150(230)xL230(357)mm. Petite déchirure au niveau du coup de planche à droite et très légère trace d'ancien pli vertical plutôt visible au recto. Infimes trous d'aiguille en marge gauche et deux restes de collant au verso. Deux pointes de rousseur dans les bonnes marges. Planche d'une suite de 7 pièces montrant des vues de Lisbonne dédiée à Catherine de Bragançe, Reine de Charles II. Rare épreuve avant le numéro, sur papier vergé filigrané (tête de fou à 8 pointes, chiffre 4 et trois cercles de Düring; contremarque: lettres DS).

Le Département des Arts graphiques du Musée du Louvre conserve une épreuve similaire (inv. n°3416 LR/ Recto).

2 500 €



13-Vista do Convento da Madre de Deus (Vue du couvent de la Mère de Dieu à Lisbonne). 1662.

Eau-forte. H193(234)xL270(358)mm. Très courtes déchirures en marge droite. Rares infimes rousseurs marginales. Restes de collant au verso. Hollstein, n°33. Planche d'une suite de 7 pièces montrant des vues de Lisbonne dédiée à Catherine de Bragançe, Reine de Charles II. Rare épreuve avant le numéro, sur papier vergé filigrané (tête de fou à 8 pointes, chiffre 4 et trois cercles de Düring). Marges.

Le British Museum (Londres) conserve une épreuve du 1er et 2ème état (avec et sans le numéro) (inv. n°S.3101 & M,36.54).

2 500 €



14-Vista de Santo Amaro e Prospectiva do Lugar de Bellem (Vue de l'église de Santo Amaro à Lisbonne). 1662.

Eau-forte. H192(232)xL270(328)mm. Quelques traces d'anciens plis verticaux et restes de collant au verso. Hollstein, n°32. Planche d'une suite de 7 pièces montrant des vues de Lisbonne dédiée à Catherine de Bragançe, Reine de Charles II. Rare épreuve avant le numéro, sur papier vergé filigrané (tête de fou à 8 pointes, chiffre 4 et trois cercles de Düring). Marges.

Le British Museum (Londres) conserve une épreuve du 1er et 2ème état (avec et sans le numéro) (inv. n°S.3100 & S.3097).

2 500 €



Jonas UMBACH

Augsbourg 1624 † 1693

15-Silène ivre porté par les satyres. c.1660.

Eau-forte. H80(83)xL123(126)mm. Amincissure du papier en haut à gauche au niveau de la signature et des nuages. Nagler, n°128. Hollstein, n°181. Signée à la pointe dans la planche. Epreuve de l'état unique, sur papier vergé. Fines marges. Belle impression.

350 €



Anton VAN DYCK (d'après)

Anvers 1599 † Blackfriars (près de Londres) 1641

16-La Vierge et l'Enfant entourés d'anges jouant du violon et de la mandoline.

Gravure à l'eau-forte et au burin par Theodor van Kessel (c.1620 † 1693).H310xL237mm. Coupée sur ou à la limite de la marque du cuivre. Quelques rares plis d'impression et anciennement montée par le bord droit sur une feuille souple. Rares rousseurs claires à l'angle supérieur droit. Le Blanc & Hollstein, n°5. Epreuve sur papier vergé filigrané (tête de fou, chiffre 4 et trois cercles de Düring), avec l'adresse de J. Meysens. Petites marges du cuivre.

850 €



Lucas le vieux VORSTERMAN

Anvers 1595 † Bommel 1675

17-Portrait de Lorenzo de Medici (1449†1492), homme d'Etat italien.

Burin d'après Pierre Paul Rubens (Siegen 1577 † Anvers 1640). H172(177)xL122(127)mm. Anciennement collée par les bords sur un papier vélin brun. Hollstein, n°187. Epreuve de l'état unique, sur papier vergé. Petites marges. Le British Museum (Londres) (inv. n°O,2.219) et le Philadelphia Museum of Art (inv. n°1985-52-15182) conservent tous deux une épreuve similaire à la nôtre.

850 €





Hieronymus (Jérôme) WIERIX

Anvers 1549 † Bruxelles [?] vers 1620

18-Portrait d'Albert VII, Archiduc d'Autriche (1559†1621). 1598.

Burin original. H93xL67mm. Traces de deux plis horizontaux visibles au verso. Papier légèrement épidermé à quelques endroits sur les bords au verso. Coupé sur ou au-delà de la marque du cuivre. Hollstein, n°2045. Mauquoy-Hendrickx, n°1759. Epreuve de l'état unique, sur papier vergé. Fines marges du cuivre.

Le British Museum conserve une épreuve similaire à la nôtre (inv. n°1868,0822.634).

850 €

Samuel BERNARD

Paris 1615 † 1687

19-La fuite en Egypte.

Gravure à l'eau-forte et au burin d'après Guido Reni (Bologne 1575 † 1642). H368(370)xL262(268)mm. Coupée à l'intérieur de la marque du cuivre en pied et petites marges. Rares petites traces d'ancien montage et rousseurs claires au verso. Rares rousseurs sur le bord droit de la feuille. I.F.F XVIIème, n°2. Robert-Dumesnil, n°5. Epreuve avant lettre sur papier vergé (filigrane Raisin tronqué). Petites marges pour trois côtés. Belle impression. Le Metropolitan Museum of Art (New York) conserve une épreuve du 2ème état (selon R.D) avec les vers et le nom des artistes (inv. n°51.501.4427).

1 500 €

**François BOITARD**

Toulouse 1670 † Amsterdam 1715.

Charles Le Blanc, suivant Zani, fait de cet artiste un graveur, mais le Cabinet des estampes ne le connaît que comme dessinateur.

20-[Tritons et néréide].

Eau-forte. H105(116)xL230(241)mm. Une tache brune en marge supérieure. Reste de collant au verso. Epreuve sur papier vergé (filigrane difficilement lisible: lettres dans un cercle couronné?). Marges.

1 800 €



Mathieu BOULANGER

Actif à Lyon de 1676 à 1686.

21-Le Mariage mystique de Sainte Catherine.

Eau-forte et burin. H335(342)xL425(434)mm. Coupé sur la marque du cuivre en pied. Deux traces d'anciens plis verticaux médians et quelques rousseurs claires marginales et au verso. I.F.F XVII ème & Le Blanc, non décrit. Epreuve avec une armoirie rajoutée en bas à droite et l'adresse de G. Audran (Lyon 1631 † 1710). Petites marges pour trois côtés.

1 200 €



Pierre BREBIETTE

Mantes-sur-Seine vers 1598 † Vers 1650

**22-Le combat des Centaures et des Lapithes.
1625.**

Eau-forte originale. H178(202)xL285(307)mm.
Rares petites rousseurs claires marginales et une
dans le ciel. I.F.F XVIIème, n°81. Signée et datée à
la pointe dans la planche. Epreuve de l'état
unique, sur papier vergé (filigrane lettres
difficilement lisible). Marges.

750 €



23-Le martyr de Saint Georges.

Eau-forte d'après Paul Véronèse (Vérone 1528 †
Venise 1588). H335xL239(244)mm. Coupée sur
ou à l'intérieur de la marque du cuivre en haut et
en pied, petites marges pour les deux autres
côtés. Petits restes de collant au verso. Catalogue
du musée d'Orléans, Bassani non décrit.
Le Blanc, n°15. I.F.F XVIIème, n°48. Signée "P.
BREBIETTE sculpsit" à la pointe dans la planche.
Epreuve avec le nom du peintre et du graveur, sur
papier vergé (filigrane lettres tronqué), annotée
dans la tablette "ce tableau est annoté d'une [...] du nom" (?). Belle impression.

1 200 €



24-Sainte Anne et la Vierge Marie.

Eau-forte originale. H113xL154mm. Coupée à
l'intérieur de la marque du cuivre mais avant le
trait carré. Rares petites rousseurs claires
éparses. Légères traces de collant au verso.
I.F.F XVII ème, n°39. Planche de la suite de 19
compositions représentant des Saints et des
Saintes. Epreuve avec la lettre et l'adresse de Le
Blond remplaçant celle de "Aug. Quesnel", sur
papier vergé. Petites marges du cuivre.

600 €



Jacques CALLOT
Nancy 1592 † 1635

25-Les baigneurs.

Eau-forte originale. H118(285)xL250(385)mm. Epreuve à bonnes marges, réemmarginée. Une petite rousseur claire dans le sujet et nombre "32" inscrit à l'encre brune en marge supérieure (trou causé par l'encre sur le chiffre 2). Nombre "63" inscrit aussi à l'encre brune en marge supérieure à droite. Lieure, n°270. Planche de la série de 10 pièces appelée "Paysages gravés pour Jean de Médicis". Signée "Callot in. f." à la pointe dans la planche. Epreuve du 2ème état sur 3, avec l'excutit d'Israël et avant que le nom de Callot soit effacé, sur papier vergé filigrané (armoirie). Bonnes marges. Belle impression.



1 200 €

26-La chasse au cerf.

Eau-forte originale. H118(285)xL250(385)mm. Epreuve à bonnes marges, réemmarginée. Nombre "38" inscrit à l'encre brune en marge supérieure et nombre "62" en marge supérieure à droite. Lieure, n°271. Planche de la série de 10 pièces appelée "Paysages gravés pour Jean de Médicis". Signée "Callot in. f." à la pointe dans la planche. Epreuve du 2ème état sur 3, avec l'excutit d'Israël et avant que le nom de Callot soit effacé, sur papier vergé. Bonnes marges. Belle impression.



1 200 €

27-Le moulin à eau.

Eau-forte originale. H118(285)xL250(385)mm. Epreuve à bonnes marges, réemmarginée. Rares petites taches de manipulation marginales et nombre "42" inscrit à l'encre brune en marge supérieure. Lieure, n°274. Planche de la série de 10 pièces appelée "Paysages gravés pour Jean de Médicis". Signée "Callot in. f." à la pointe dans la planche. Epreuve du 2ème état sur 3, avec l'excutit d'Israël et avant que le nom de Callot soit effacé, sur papier vergé. Bonnes marges. Belle impression.



1 200 €

Jacques CALLOT
Nancy 1592 † 1635

28-Le grand rocher.

Eau-forte originale. H118(187)xL250(310)mm. Rares petites rousseurs marginales et deux petits restes de collant au verso. Lieure, n°276. Planche de la série de 10 pièces appelée "Paysages gravés pour Jean de Médicis". Signée "Callot in. F." à la pointe dans la planche. Epreuve du 2ème état sur 2, avec l'excutid d'Israël, sur papier vergé filigrané (trois fleurs de lys dans un écu couronné). Bonnes marges.

1 200 €



29-Les martyrs du Japon.

Eau-forte originale. H167xL112mm. Coupée à la limite du trait carré à droite, au sujet en haut et à gauche, sous la lettre en pied. Petits restes de collant au verso. Lieure, n°594. Signée "Callot fec" à la pointe en bas à gauche dans la planche. Epreuve du 1er état sur 2, avant l'adresse de Silvestre, sur papier vergé filigrané (double C coupé par la croix de Lorraine). Revêtue au verso de la marque de collection manuscrite de Johann Konrad Ammann et Johann Jacob Ammann (Lugt 9). Belle impression. *"Callot fut chargé de commémorer la mort de 23 religieux de l'ordre de Saint-François, qui furent martyrisés au Japon". [...] Selon Lieure, il faut rechercher les très bonnes épreuves du 1er état tirées sur papier au filigrane du "double C coupé par la croix de Lorraine" (Lieure).*

1 800 €



Jacques CALLOT
Nancy 1592 † 1635

30-Portrait de Charles Delorme (médecin de Louis XIII). 1630.

Eau-forte originale. H187xL116mm. Coupée sur ou à la limite du trait carré et deux petits restes de collant au verso. Lieure, n°662 (R.R). Rare épreuve du 2ème état sur 2, avec les inscriptions dans les petites banderoles commémorant la victoire d'Apollon et la résurrection d'Hippolyte, sur papier vergé filigrané (cornet).



1 200 €

31-Le combat au pistolet (Les combats de cavalerie).

Eau-forte originale. H48(50)xL94(98)mm. Coupée sur la marque du cuivre en pied et fines marges pour les trois autres côtés. Petits restes de collant au verso. Lieure, n°1313. Planche faisant pendant au "Combat à l'épée". Epreuve du 2ème état sur 2, avec le nombre 14 ajouté au bas du sujet. Tirage tardif sur papier vélin.



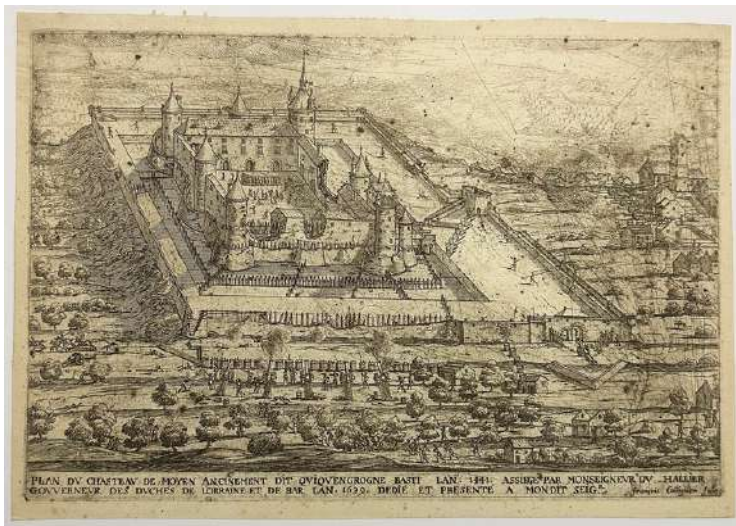
250 €

32-Le combat à l'épée (Les combats de cavalerie).

Eau-forte originale. H47xL94mm. Coupée sur la marque du cuivre et restes de collant au verso. Lieure, n°1314. Planche faisant pendant au "Combat au pistolet". Epreuve du 1er état sur 2, avant le rajout du nombre 13, sur papier vergé. Fines marges du cuivre. Belle impression.



1 200 €



François COLLIGNON
Nancy 1609 † Rome 1687

33-Plan du Chateau de Moyen anciennement dit Quiquengrogne basti l'an 1441, assiégé par Monseigneur du Hallier, Gouverneur des Duchés de Lorraine et de Bar, l'an 1639.

Eau-forte. H188(202)xL280(290)mm. Quelques rousseurs éparses. Trace d'ancien montage au verso. I.F.F XVII ème, n°30. Catalogue des objets d'art et d'antiquité exposés au Musée, Musée Lorrain au Palais Ducal de Nancy, 4è èe., Mai 1863, n°958 (très rare). Belle épreuve du 2ème état sur 2, le mot "entinement" corrigé par "ancinement", sur papier vergé filigrané (Lettre L couronnée). Petites marges.

Le village de Moyen était autrefois une des nombreuses possessions de l'évêché de Metz enclavées dans les états des ducs de Lorraine. Le château fût commencé vers 1444 par Conrad Bayer de Boppart, évêque de Metz, qui contraignit les bourgeois d'Epinal, dont il était le seigneur, à y faire des corvées. "Les seigneurs des environs en murmurèrent : l'évêque ne s'en mit pas en peine et nomma ce château Qui qu'en grogne, pour marquer le mépris qu'il faisait de leurs discours... Le château de Moyen était carré, avec une enceinte fortifiée de cinq tours ux côtés du nord et de l'orient. Le corps du château était environné de fossés et de murs bien solides ... En 1634 ce château, occupé par les troupes de Charles IV, fût assiégé par le maréchal de la Force, dans le but d'attirer le duc en campagne. Le château se rendit, faute d'eau, au bout de six jours ; la garnison en sortit avec armes et bagages. Les soldats lorrains, mal payés et mal disciplinés, continuaient cependant à désoler le pays sans distinction d'amis ou d'ennemis. Ils attaquèrent et reprirent ce château en 1636 et se servient de ce lieu, comme d'une forteresse, pour exercer plus hardiment leurs ravages dans la province. En 1639, du Hallier, gouverneur de Nancy, pour réprimer ces désordres, alla assiéger le château de Moyen. Thouvenin, capitaine du régiment lorrain de Saint-Baslemont, y était enfermé avec cent hommes. Le siège fût commencé le 1er août 1639, et le château ne fût pris que le 15 septembre de la même année (c'est par erreur que la gravure de Cochin indique la prise du château en 1641). On y tira plus de 4000 coups de canon. Quelque temps après, cette forteresse fût démolie, ainsi que la plupart des châteaux de Lorraine. Elle n'a pas été rétablie depuis cette époque". (M. Lepage, Statistique de la Meurthe, V° Moyen).

Hieronymus (Jérôme) DAVID

Avant 1600 † après 1662. Actif à Paris et à Rome.

34-La Vierge et l'Enfant entre deux Saints, dont Saint Pierre. 1622.

Gravure à l'eau-forte et au burin d'après Camillo Procaccini (Bologne 1551 † Milan 1629). H381xL225mm. Coupée sur ou à la limite de la marque du cuivre et traces de collant au verso. Le Blanc, non décrit. I.F.F XVIIème, n°9. Epreuve de l'état unique, sur papier vergé filigrané (sphère?), avec l'adresse "Paulus Slepapict. Germ Exc. Mediol". Belle impression.

1 200 €



Jean FROSNE

Paris c.1623 † 1676

35-La Vierge et l'Enfant auxquels Sainte Elisabeth présente Saint Jean-Baptiste.

Gravure originale à l'eau-forte et au burin. H265(266)xL299mm. Coupée sur ou à la limite de la marque du cuivre. Quelques traces de papier collé sur la partie basse du sujet. Trace de collant au verso. I.F.F XVIIème, n°4. Signée "Frosne Fecit" à la pointe dans la planche. Epreuve de l'état unique, sur papier vergé filigrané (chapelet, proche Gaudriault n°303 daté de 1660), avec l'excutid de M. Quenaut. Petites marges du cuivre.

1 200 €



Léonard GAULTIER

Né à Mayence en 1552. Il travaille à Paris et mourut en 1641.

36-Portrait de Marguerite de Valois, Reine de Navarre.

Burin original. H163xL116mm. Coupé sur la marque du cuivre et anciennement monté par le bord droit sur un papier vélin. I.F.F XVIème, n°246. Belle épreuve de l'état unique, sur papier vergé. Petites marges du cuivre. Bel état de conservation.

600 €



J. GUERIN

Né à Paris et mort en 1670.

37-[La Vierge à l'Enfant].

Eau-forte et burin. H188(222)xL162(188)mm. Quelques petites taches marginales et au verso. Signée "J. Guerin fecit" à la pointe dans la planche. Epreuve avec marges, sur papier vergé.

650 €



Pierre LANDRY

Paris 1630 † 1701

38-Le Mariage mystique de Sainte Catherine.

Gravure à l'eau-forte et au burin d'après Le Titien (Pieve di Cadore c.1488 † Venise 1576). H325xL299mm. Coupée au sujet en haut et à gauche, sur ou à l'intérieur de la marque du cuivre en pied et à droite. Pli d'impression horizontal médian. Le Blanc, non décrit. Signée "Titianus in. Landry Fecit" à la pointe dans la planche. Epreuve sur papier vergé, avec l'excutid de Du Bois.

1 200 €





Nicolas LANGLOIS (édité par)

Paris 1640 † 1703

39-[La Vierge et l'Enfant Jésus sur ses genoux].

Eau-forte et burin. H320xL258mm. Coupé à l'intérieur de la marque du cuivre. Traces d'ancien montage et quelques taches claires au verso. Epreuve sur papier vergé (filigrane: lettres et cœur), avec l'adresse "A Paris chez N. Langlois rue St Jacques à la Victoire Avec privilège du Roy". Petites marges du cuivre.

1 200 €



Michel LASNE

Caen 1696 † Paris 1667

40-Portrait d'Isaac de Laffemas (c.1587†1657, poète et auteur dramatique français). 1639.

Burin original. H265(306)xL182(220)mm. Rousseurs marginales et au verso, quelques rares atteignant le bas du sujet. Petits restes de collant et légère trace d'ancien pli vertical visible au verso. Le Blanc, n°127. Epreuve sur papier vergé. Inscriptions en pied du sujet : "Messire Isaac / De Laffemas Coner du Roy en Ses Conseil / d'Etat et privé Me des Requestes ordinaries / de son hostel, Lieutenant Civil en la ville / Preuosté & Vicomté de Paris Aagé de / 50ans". Marges.

650 €



Charles LE BRUN

Paris 1619 † 1690

41-Aurora. (L'Aube).

Eau-forte originale. H185xL235mm. Coupée sur ou à la limite de la marque du cuivre. Anciennement collée par les angles supérieurs sur un papier cansou. Robert-Dumesnil, n°4. Planche de la suite "Les quatre heures du jour". Belle épreuve du 2ème état sur 2, avec l'adresse de P. Mariette substituant celle de Ciartres, sur papier vergé. Marges du cuivre. Belle impression. Une des rares œuvres gravées par Charles Le Brun (Robert-Dumesnil en décrit seulement 7).

1 500 €

Henri MAUPERCHE

Paris 1602 † 1686

42-Tobie offrant le poisson à l'Ange. c.1645.

Eau-forte originale. H195(238)xL270(310)mm. Trois infimes petits trous dont un dans le ciel à droite, bords du sujet légèrement insolés et petit manque en marge inférieure. Robert-Dumesnil, n°8. Sous le trait carré à la pointe "Hen. Mauperche inventor pinxit fecit et excudit. Cum Privilegio Regis". Epreuve de l'état unique sur papier vergé filigrané (cornet dans un écu couronné). Marges. 800 €



Claude MELLAN

Abbeville 1601 † Paris 1688

43-Femme assise, les bras croisés dans la prière.

Burin original. H115(122)xL72(78)mm. Infime trace de pli oblique visible au verso et petite rousseur claire dans le haut du sujet. I.F.F XVII ème, n°122. Signé du monogramme C.M à la pointe en bas à droite dans la planche. Epreuve sur papier vergé. Petites marges. 400 €



Jean PESNE

Rouen 1623 † Paris 1700

44-Le Ravissement de Saint Paul.

Eau-forte d'après Nicolas Poussin (Les Andelys 1594 † Rome 1665). H470(500)xL305(327)mm. Papier épidermé à quelques endroits dans les marges. Robert-Dumesnil, n°12. Epreuve de l'état définitif, sur papier vergé (filigrane lettres?), avec l'adresse de Le Blond uniquement dans la tablette. Marges.



600 €

45-Portrait de Nicolas Poussin à l'âge de 56 ans.

Gravure à l'eau-forte et au burin d'après Nicolas Poussin (Villers 1594 † Rome 1665) lui-même. H357(365)xL247(252)mm. Restes de collant au verso. Quelques rousseurs marginales et atteignant un peu le sujet en haut. Robert-Dumesnil, n°6. Epreuve du 2ème état sur 2, avec l'adresse de G. Audran (1640 † 1703), sur papier vergé filigrané (lettres). Fines marges. Le British Museum conserve une épreuve du 1er état (avant l'adresse de Audran) (inv. n°U,6.3) ainsi qu'une épreuve similaire à la nôtre (inv. n°1874,0808.1801).



600 €

Sébastien VOUILLEMONT

Bar-sur-Aube c.1610 † Après 1660

46-Les hommages du jeune Saint-Jean. 1649.

Gravure à l'eau-forte et au burin d'après Guido Reni (Bologne 1575 † 1642).

H283(284)xL215(217)mm. Filet de marge pour trois côtés et coupée à l'intérieur de la marque du cuivre en pied (vers manquants). Une petite tache sur le bord de la feuille à droite et anciennement montée par le même bord sur un papier souple. Légères traces d'encre sur le bord inférieur de la feuille. Petit pli d'impression à l'angle inférieur gauche et petit défaut d'impression en haut à gauche sur le rideau. La date en bas à droite partiellement effacée. Robert-Dumesnil, n°11. Epreuve sur papier vergé. Marges du cuivre.

850 €



Pierre WOERIOT

Neufchâteau (Vosges) 1532 † 1599

47-Portrait de Pierre du Châtelet, Evêque de Toul. 1578.

Burin.H160(166)xL112(118)mm. Robert-Dumesnil 283. I.F.F., n°44. Signé du monogramme de l'artiste et daté dans la tablette. Belle épreuve du 3ème état sur 3, avec les traces de brunissoir destinées à effacer le trait échappé oblique à gauche de la tête, sur papier vergé mince. Petites marges. Bel état de conservation.

600 €



48-Allégorie. La Mort faucheuse aux yeux bandés. c.1600.

Gravé à l'eau-forte et au burin par un anonyme.

H155(165)xL108(116)mm. Rares rousseurs dans la tablette et quelques taches d'encre au verso. Epreuve sur papier vergé. Petites marges.

La fascination que l'on porte à la mort traverse les temps. Elle est puissante au Moyen-âge où les grandes épidémies de peste décimaient toute l'Europe. Cette obsession correspond sans doute autant à la peur, à l'angoisse, qu'au mystère qu'elle représente. "A cette époque de maladie (peste) et de trouble, la mort est souvent représentée comme un squelette portant une toge noire à capuche et différents accessoires. Les variantes possibles sont : le cheval, l'instrument de musique, l'arc et flèche, et la faux. Dans le cas de cette composition, deux caractéristiques sont réunis (arc-flèche-faux), ce qui est assez rare. [...] En général la mort était illustrée par un squelette ou bien un cadavre en décomposition pour transmettre la peur et l'horreur; ici elle est représentée sous forme humaine androgyne. Les yeux bandés sont un clair symbole: elle fauche tout sans discernement, personne n'est à l'abri de la Mort." (Charlotte Quesnel, Article de Blog du 13 décembre 2014, "La Mort dans l'art").

1 200 €

**Michelangelo BUONARROTI (d'après)**

Caprese 1475 † Rome 1564

49-La Sibylle Libyenne. c.1560-1570.

Gravure à l'eau-forte et au burin par un anonyme italien.

H254xL197mm. Coupée au sujet sur trois côtés et à l'intérieur du sujet en haut sur environ 2 cm. Quelques restaurations et anciennement contrecollée. Taches et traces de manipulation. B. Barnes, Michelangelo in Print : les reproductions comme réponse au XVIe siècle, 2010, p. 192, n° 41. Alberti, D'après Michelangelo, 2015, n°51. Epreuve sur papier vergé.

Le Metropolitan Museum conserve une épreuve similaire à la nôtre (inv. n°2017.124).

2 200 €

**Bernardino CAPITELLI (?)**

Sienna 1589 † 1639

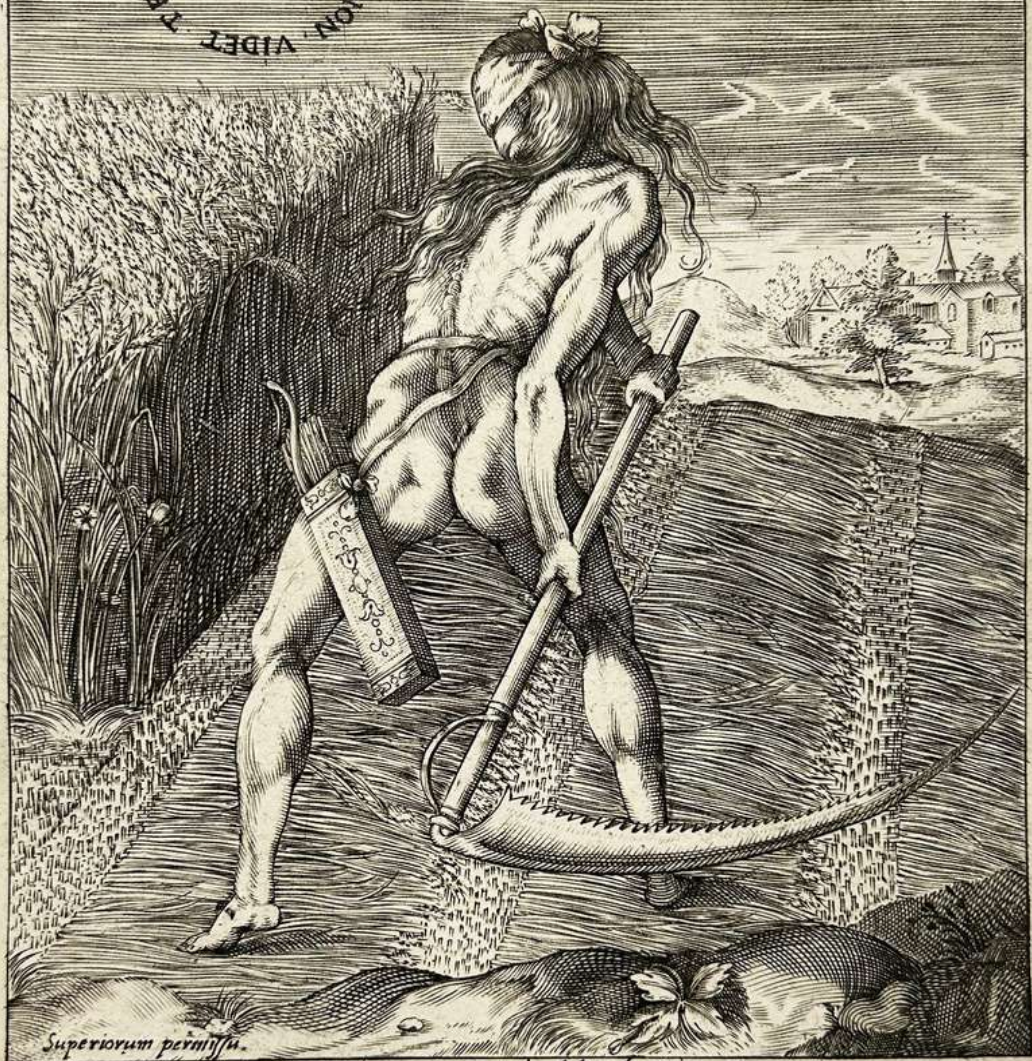
50-Le Pont de l'Arbia près de Sienna. c.1630.

Eau-forte. H161xL253mm. Coupée à la limite ou à l'intérieur de la marque du cuivre et anciennement contrecollée sur papier épais. Epreuve sur papier vergé, publiée par Pietro Petruccini (actif vers 1630). Fines marges du cuivre.

850 €



NON TENET
VIDET
TEBECAT



Superiorum permissu.

In si fecondo e raro
 Campo dell' Vinuero, a si gran Mese
 Intenta, non ualore, e non bellezza
 Morte pauenta o, prezza
 Non sa che sia pieta, non dolce o amaro
 Ma sempre cicca senza pace o tregua
 A tutto tronca, e adzua
 Greco, reca a tondo
 Quant' ha di buono o di maligno il Mondo,

ella le Monarchie gli Imperi e i Regni
 Anulla, e a quel che spira
 Sol' ha la mira, e i piu sublimi ingegni
 Tal har quati per scherzo, par che lani
 Poi co piu uili, e bari
 A' lor mal grado atterra in un per sempre
 In cosi strane tempre
 Guai se tu non prevedi
 Alla strage comun' e' hor odi, e uedi

Stefano DELLA BELLA

Florence 1610 † 1664

51-Un cavalier hongrois, tourné de face, son cheval marchant vers la droite.

Eau-forte originale. H188xL176mm. Quelques plis d'impression, coupée sur et à l'intérieur de la marque du cuivre. Rares petits restes de collant au verso. De Vesme, n°277. Planche de la suite de 11 pièces "Cavaliers nègres, polonais et hongrois". Signée "S.D. Bella F." à la pointe en bas à droite dans la planche. Epreuve de l'état unique, avec effet de lavis, sur papier vergé filigrané (mont).

De Vesme précise que l'on peut rencontrer des épreuves des estampes de cette suite qui ont l'effet de lavis et qu'elles sont des premiers tirages. L'épreuve que nous présentons en fait partie.

600 €



52-Un cavalier hongrois, allant à gauche, regardant de face.

Eau-forte originale. H190(193)xL187(190)mm. Deux petits restes de collant au verso.

De Vesme, n°278. Planche de la suite de 11 pièces "Cavaliers nègres, polonais et hongrois".

Signée des initiales de l'artiste à la pointe entre les deux traits d'encadrement. Epreuve de l'état unique, avec effet de lavis, sur papier vergé filigrané (soleil et lettre B). Fines marges.

De Vesme précise que l'on peut rencontrer des épreuves des estampes de cette suite qui ont l'effet de lavis et qu'elles sont des premiers tirages. L'épreuve que nous présentons en fait partie.

600 €



Stefano DELLA BELLA

Florence 1610 † 1664

Sur la commande de Mazarin, Jean Desmarets de Saint-Sorlin et Stefano Della Bella inventent et gravent en 1644 quatre jeux pédagogiques pour l'éducation du jeune Louis XIV : le Jeu des Rois de France, le Jeu des Reines renommées, le Jeu des fables et le Jeu de la géographie.

53-Nouvelle France. Carte de la suite "Jeu de la géographie". 1644.

Eau-forte originale. H88xL55mm. Coupée à la limite du deuxième trait d'encadrement et petit reste de collant au verso. De Vesme, n°585. Planche de la suite "Jeu de la Géographie". Rare épreuve du 1er état sur 4, avant la légende et toute autre indication, sur papier vergé. Bel état.

1 200 €

54-Nicaragua. Carte de la suite "Jeu de la géographie". 1644.

Eau-forte originale. H88xL55mm. Coupée à la limite du deuxième trait d'encadrement et petit reste de collant au verso. De Vesme, n°589. Planche de la suite "Jeu de la Géographie". Rare épreuve du 1er état sur 4, avant la légende et toute autre indication, sur papier vergé. Bel état.

1 200 €

55-Brésil. Carte de la suite "Jeu de la géographie". 1644.

Eau-forte originale. H88xL55mm. Coupée à la limite du deuxième trait d'encadrement et petit reste de collant au verso. De Vesme, n°592. Planche de la suite "Jeu de la Géographie". Rare épreuve du 1er état sur 4, avant la légende et toute autre indication, sur papier vergé. Bel état.

1 200 €

56-Popaian (Colombie). Carte de la suite "Jeu de la géographie". 1644.

Eau-forte originale. H88xL55mm. Coupée à la limite du deuxième trait d'encadrement et petit reste de collant au verso. De Vesme, n°593. Planche de la suite "Jeu de la Géographie". Rare épreuve du 1er état sur 4, avant la légende et toute autre indication, sur papier vergé filigrané (armoirie tronquée). Bel état.

1 200 €



n°53



n°54



n°55



n°56



Niccolò DELLA CASA, ou Nicolas de la MAISON

Lorraine 15.. ? † 15.. ? Actif à Rome et à Florence, entre 1543 et 1550.

57-Autoportrait de Baccio Bandinelli. c.1545.

Burin d'après un dessin de Baccio Bandinelli (Florence 1488 † 1560), conservé à Florence, au Musée des Offices (Gabinetto dei Disegni e delle Stampe, inv. 14964 F.).H291xL215mm.

Coupé sur ou à la limite de la marque du cuivre. Rares taches au verso. Le Blanc & Robert-Dumesnil n°2. Erna Fiorentini, Raphael Rosenberg, « Baccio Bandinelli's Self-Portrait », *Print Quarterly*, vol. 19, n° 1, 2002, p. 34-44. Titrée dans la planche : « BACCIO BANDINELLI/ FLOs », et signée en bas à droite dans le sujet : « .N.D.LA. / CASA. F. ». Belle épreuve du 2ème état sur 2, avec l'adresse d'Antoine Lafréry, sur papier vergé filigrané (couronne surmontée d'une étoile, Italie 2ème moitié du XVIème siècle). Petites marges du cuivre. Belle impression.

Epreuves connues:

Le Metropolitan Museum of New York, 2ème état sur 2 (inv. n°23.25.1).

The National Museum of Western Art, 2ème état sur 2 (inv. n°G.2010-0016).

Art Institute of Chicago, 2ème état sur 2 (inv. n°2022.272).

L'inclinaison de Baccio Bandinelli pour l'autoportrait est connue. Parmi les sculpteurs italiens de son temps, il fut sans doute celui qui s'adonna le plus à cet exercice, guidé par une foi inébranlable en son art, et le désir d'œuvrer à sa postérité. Le grand artiste florentin, dont la rivalité avec Michel Ange accrut la renommée, se représente ici dans la force de l'âge, entouré de ses œuvres, l'index de sa main gauche désignant un petit modèle sculpté. Sous une barbe abondante, sa poitrine arbore fièrement l'ordre de la croix de Saint Jacques, accordée par l'Empereur Charles Quint en 1529. Dans ses autoportraits peints et gravés, Bandinelli ne manque jamais de rappeler son titre de chevalerie et omet volontairement de représenter ses outils de sculpteur : il se veut avant tout intellectuel et artiste de cour. Le sculpteur a glissé dans sa composition des citations de quelques-unes de ses œuvres : sous la paume de sa main droite, on reconnaît ainsi l'Hercule et les pommes des Hespérides (1545, Bronze, Musée Bargello, Florence) ; à l'arrière-plan, dans la pénombre, une figurine drapée rappelle les prophètes en bas-relief du Chœur de la Basilique Santa Maria del Fiore, à Florence.

Bandinelli accordait un grand soin à la diffusion de ses œuvres. Son atelier fournit régulièrement, au moins jusqu'en 1545, des dessins destinés à être gravés. Le sculpteur fit appel aux talents d'Enea Vico et du français Niccolò della Casa. Originaire de Lorraine et longtemps confondu avec son compatriote Nicolas Béatrizet, Della Casa séjourna d'abord à Rome, dans l'atelier de Marcantonio Raimondi, avant de rejoindre celui de Bandinelli, à Florence. Rares sont les gravures de Della Casa qui ont subsisté jusqu'à nous. L'artiste lorrain signa notamment un second portrait du sculpteur florentin, et un portrait de Cosme 1er de Médicis, également d'après Bandinelli. Enfin, il grava aussi d'après Michel Ange (La Barque des Damnés, détail de la fresque de la chapelle Sixtine.)

4 500 €



BACCIO BANDINEL
FLO³

ANT. LARARI R.

V. D. LA GASP. R.

Paolo FARINATI (d'après)

Vérone 1524 † 1606 id.

58-[Saint Jean l'Evangeliste].

Eau-forte. H222xL150mm. Feuille coupée à l'intérieur de la marque du cuivre. Légères salissures et rousseurs. Plis de manipulations. Epidermures. Une trace de pli oblique dans l'angle supérieur gauche et deux traces de pli horizontaux en tête. Une trace de pli horizontal médian, et une trace de pli vertical médian, visibles au verso. Copie en contrepartie d'après l'eau-forte de Paolo Farinati (1567, Bartsch XVI, n°3). Epreuve sur papier vergé teinté. Repassée à la plume.

2 200 €



Girolamo FONTANA (d'après)

1668 † 1701

59-[Caduta del regno dell'amazzoni].

Eau-forte. H232(245)xL330(341)mm. Petites marges. Trois plis verticaux médians habituels. Annotations anciennes au crayon au verso. Une des 13 planches illustrant un livret d'opéra écrit par Giuseppe Domenico de TOTIS (1645 † 1707) : Caduta del regno dell'amazzoni. Libretto ["La chute du Royaume des Amazones"] (Rome, Stamperia della Reverenda Cam. Apost., 1690), composé par Bernardo PASQUINI (1637 † 1710), et donné à Rome en l'honneur du mariage de Charles II d'Espagne et de Marie-Anne de Neubourg, le 15 janvier 1690. Planches gravées par A. Specchi, G.F. Venturini, P.P. Petrucci and Luzio Bonomi.

800 €



Giovanni Battista GALESTRUZZI

Florence 1618 † 1677

60-Apollon, Marsyas et le jugement de Midas. 1581.

Eau-forte d'après Melchior Meier (suisse/allemand, actif en Italie, ca. 1572-82) (sujet inversé). H240xL315mm. Coupée inégalement à la limite, sur ou à l'intérieur de la marque du cuivre. Quelques rousseurs claires éparses. Anciennement collée par les angles sur un papier vergé épais. Le Blanc, non décrit. Signée "Gio. Batta. Galestruzzi fece." à la pointe sous le sujet à droite. En haut à droite, une tablette accrochée aux branches est paraphée, datée et dédiée à Francesco de Médicis, grand-duc de Toscane : « Franc. Med./Ma. Etrur. /D.II. PBM / 15 DD 81 / MM". Epreuve de l'état unique, sur papier vergé filigrané (lettre G.V dans un double cercle surmonté d'un trèfle). Marges du cuivre. *Bien que cette oeuvre soit signée dans la planche, elle apparaît comme une oeuvre inachevée, l'auteur grave tous les contours des personnages en négligeant les ombres et les clairs-obscur. Cette composition combine deux scènes, à gauche le châtiment de Midas, à qui Apollon fit pousser des oreilles d'âne pour avoir déclaré Marsyas vainqueur contre lui au concours de musique; à droite, le châtiment de Marsyas, écorché vif par le dieu courroucé d'avoir été vaincu.*

2 500 €





Giorgio GHISI (d'après)
Mantoue 1520 ou 1524 † 1582

61-La Nativité.

Burin gravé par un anonyme, d'après le tableau peint par Agnolo Bronzino (Florence 1503 † 1572), imprimé sur deux feuilles raboutées. H643-650xL438-442mm. Traces d'anciens plis plutôt visibles au verso (un pli horizontal fortement marqué sur la partie basse de l'œuvre). Fines marges du cuivre sur trois côtés. Fine marge du cuivre en pied sur la droite et coupée à l'intérieur du sujet sur environ 4mm à gauche. Rares plis d'impression, petits accidents et déchirures anciennement restaurés. Coupée au-dessus de l'adresse de Lafreri (le haut des lettres légèrement perceptible). Lewis, n°14 (copie: sans aucune inscription dans la partie inférieure & le mot "filium" sur la même ligne en haut à droite). Epreuve sur papier vergé filigrané (pèlerin dans un cercle).

12 000 €

Giuseppe Maria MITELLI

Bologne 1634 † 1718

62-Il corrier che mai si ferma, si corre per le poste e non si burla (Allégorie de la mort).

Eau-forte. H295(412)xL435(560)mm. Une déchirure en marge supérieure. Trou de ver dans le sujet, quelques plis de manipulation et rares petites taches dans les bonnes marges. Petite tache brune en haut à droite dans le sujet. Bartsch, n°39. Bertarelli, n°510. Datée "In Bologna 1691" à la pointe en haut à droite dans la planche. Epreuve sur papier vergé (filigrane lettres difficilement lisibles).

Rare.

Le British Museum (Londres) conserve une épreuve similaire à la nôtre (inv. n°1852,0612.479.+). Gravure allégorique représentant un voyageur au galop suivant le Temps qui, pareillement à cheval, se dirige dans un gouffre où l'attend la Mort armée de sa faux sur laquelle est inscrit "Quanto meno tu il pensi, al fin s'arriva" (c'est quand moins tu y penses que la fin arrive).

4 500 €



Giuseppe Maria MITELLI

Bologne 1634 † 1718

63-Genio. Laborem ocio, ocium labore variat. (Le Génie). 1691.

Eau-forte. H308xL444mm. Trace d'un pli marqué horizontal et de deux plis verticaux. Coupée à la limite des traits carrés et quelques rousseurs. Bertarelli, n°323. Varignana, n°404 (Varignana n'a connu que trois impressions). Rare épreuve sur papier vergé fort filigrané (lettres difficilement lisibles).

Satire autobiographique dont le thème est l'alternance entre le travail et le loisir dans la vie de l'artiste. Composition autour de la statue du Génie enchantant un serpent, symbole de séduction et de vice, dans laquelle plusieurs enfants s'adonnent à diverses activités, passe-temps favoris de Mitelli, comme la chasse, la pêche, la capture d'oiseaux, le football, la danse et la musique. Selon des sources contemporaines, l'artiste avait un large éventail d'intérêts et savait jouer de plusieurs instruments de musique.

1 200 €



64-Il maestro di scuola che a tutti insegna (Le professeur d'école qui enseigne à tout le monde). 1692.

Eau-forte. H285(400)xL375(537)mm. Traces de plis plutôt marginales. Quelques petites taches et courtes déchirures dans les bonnes marges. Varignana, n°320. Signée "G.M. MITELLI in. E fec." et datée à la pointe en bas à droite dans la planche. Epreuve sur papier vergé filigrané (fleur de lys & lettres G.D.F.).

Rare.

Le Cabinet des dessins et estampes, Fonds Corsini, conserve une épreuve similaire à la nôtre (inv. n°S-FC36062).

Gravure satirique illustrant la situation politique internationale du moment avec des symboles et des allégories : le Maître représente la France victorieuse entourée d'hommes évoquant les différentes puissances.

1 800 €



Giuseppe Maria MITELLI

Bologne 1634 † 1718

65-A' sen tutt'una massa. 1690.

Eau-forte. H290(420)xL435(560)mm. Légère trace de pli vertical médian. Rares rousseurs éparses plutôt marginales et une petite tache grise dans le sujet. "Giuseppe Maria Mitelli et la nature éphémère de la vie", Cahiers de la Bibliothèque de San Giorgio im Pggiale, n. 4, Bologne 2018, p.41. Varignana, n°396. Signée "G.M MITELLI I.E.F" et datée à la pointe en bas à gauche dans la planche. Belle et rare épreuve sur papier vergé filigrané (lettres B.G dans un cercle & cercles vides). Bonnes marges.

Le Cabinet des dessins et des estampes du Fonds Corsini conserve une épreuve similaire à la nôtre (inv. n°S-FC36057).

Gravure satirique sur l'Humanité illustrant une pyramide de personnes animées par diverses activités; représentant le nivellement de la vie par la mort. Divers personnages sont reconnaissables dans la foule et sont repris dans d'autres gravures, dont deux représentent Mitelli lui-même : le peintre à la palette assis au premier plan et le jeune homme tenant la cage avec l'oiseau.

2 200 €

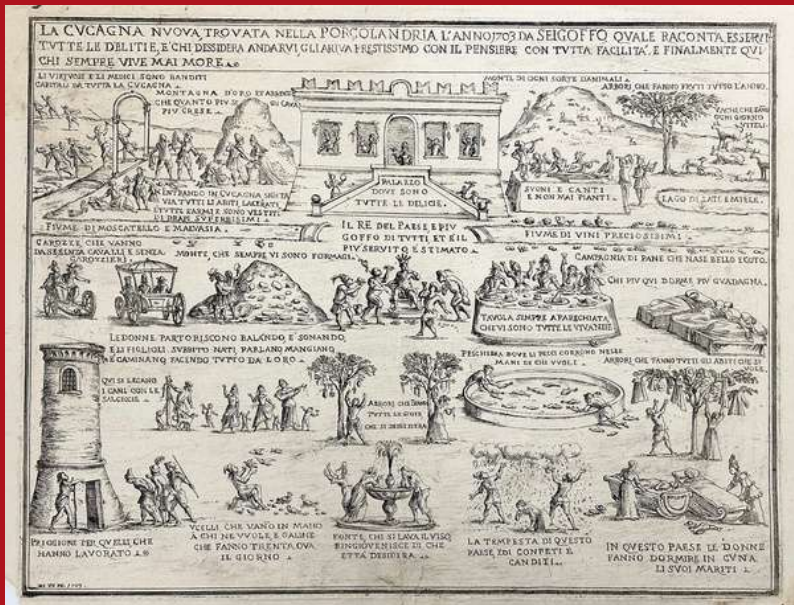


66-La cucagna nuova, trovata nella Porcolandria l'anno 1703 da Seigoffo. 1703.

Eau-forte. H335(400)xL435(525)mm. Manque à l'angle inférieur gauche en marge et rares petits trous d'aiguille dont deux atteignant le sujet. Quelques déchirures, taches et plis dans les marges et une déchirure anciennement consolidée en marge inférieure atteignant légèrement le sujet. Tra Bertarelli, n°553. Signée et datée "MI TE FE.1703" à la pointe en bas à gauche dans la planche. Epreuve sur papier vergé (filigrane PANZANO & quatre cercles vides). Le British Museum conserve une épreuve similaire à la nôtre (inv. n°1852,0612.469.+).

Depuis l'Antiquité, les hommes, notamment ceux qui travaillaient dur pour vivre et parfois pour survivre, ont toujours tenté d'échapper à la dure réalité de la vie (pauvreté, maladie, guerres...). De ce fait, l'imagination des pauvres hommes a créé un monde légendaire, où les choses fonctionnent à l'envers : il y a une abondance de tout ce qui peut satisfaire les besoins matériels, de la nourriture aux vêtements. C'est un environnement magique, où « on vit toujours et on ne meurt jamais », et où les soucis et les douleurs de la vie quotidienne sont inimaginables. Les médecins sont interdits, les hommes sobres et travailleurs ne sont pas les bienvenus et, enfin et surtout, la guerre est déclarée aux armes. De là est née la ville de « Cuccagna », décrite avec une multitude de détails appétissants par les conteurs qui enchantaient les foules sur les places du passé, du Moyen Âge jusqu'à la fin du XIXème siècle. De la tradition orale, nous sommes passés à une agréable littérature populaire avec des titres tels que "Historia Nuova della Città di Cuccagna" ou "Histoire de Campriano Contadino" ou le "Trionfo dei Poltroni". Entre le XVIe et le XVIIIe siècle, les estampes sur cette thématique ne manquèrent pas comme celle que nous présentons ici, intitulée "La cucagna nuova, trovata nella Porcolandria l'anno 1703 da Seigoffo" (« La Cuccagna Nuova, trouvée à Porcolandia en 1703 par Seigoffo »), qui décrit un endroit avec tous les délices et invite quiconque à s'y rendre car tout lui viendra avec une très grande facilité. Sans compter aussi que celui qui y vit ne meurt jamais!

1 800 €



Giuseppe Maria MITELLI

Bologne 1634 † 1718

67-Gioco di Madona Bernardina Mastra di Scuola, così parla a' suoi Scolari. 1692.

Eau-forte. H290(440)xL390(600)mm. Trace d'ancien pli vertical médian. Quelques rousseurs claires, courtes déchirures et plis dans les bonnes marges. Faible impression pour la partie haute du sujet (les trois premières lignes de texte). Bertarelli, n°608. Signée et datée "1692 / Mitelli I.E.F" à la pointe au bas du sujet. Epreuve sur papier vergé filigrané (lettres P.M dans un cercle couronné).

Toutes marges.

Plateau de jeu avec une scène de maîtresse d'école entourée de ses onze élèves, chacun vaquant à une activité différente et marqué par un numéro entre 1 et 11. Sur le haut de la composition, le titre et un texte en italien décrivant les personnages de la scène; en pied une ligne avec la règle du jeu.

1 500 €



68-Gola, Invidia, Accidia. Planche n°3 de la suite "Les sept Péchés capitaux". 1679.

Eau-forte. H290(395)xL550(573)mm. Coupée sur la marque du cuivre à gauche et légère trace d'ancien pli vertical médian. Petites rousseurs marginales, quelques très rares atteignant le sujet. Trois courtes déchirures et infimes trous d'aiguille sur le bord de la feuille à gauche. Bartsch, n°45. Bertarelli, n°474. Dernière planche de la série de trois pièces représentant les sept péchés capitaux sous la forme d'un cortège d'humains aux yeux bandés. Signée et datée "Gioseffo Ma. Mitelli Inven. Diss. Et intaglio / 1679" à la pointe en bas à droite dans la planche. Epreuve sur papier vergé (filigrane PANZANO & quatre cercles vides). Bonnes marges pour trois côtés et petite marge du cuivre à gauche.

La Bibliothèque municipale de Lyon et le British Museum (Londres) conservent tous deux une épreuve similaire (inv. n°117MIT009233 & 1852,0612.484.+).

1 200 €



Marcantonio RAIMONDI

Né à Bologne vers 1480 et mort entre 1527
et 1534.

69-L'Enlèvement d'Hélène. Vers 1510-1527.

Burin.H421xL294mm. Feuille coupée d'environ
2 mm au bord gauche, et doublée sur japon.
Une longue déchirure verticale au milieu du
sujet, habilement restaurée. De petites
épidermures retouchées à la plume. Angle
supérieur gauche remonté. Bartsch vol. XIV,
n°209. Epreuve sur vergé, avant la mention
"Ant. Sal. exc." en pied au milieu.

3 500 €



Enea VICO

Parma 1523 † Ferrara 1567

**70-Saint Jérôme en pénitence dans le désert.
1542.**

Burin.H219(316)xL253(253)mm. Bonnes marges
latérales. Feuille coupée à l'intérieur de la marque
du cuivre en tête et en pied. Une trace de pli
horizontal médian et une trace de pli oblique,
essentiellement visibles au verso. Une déchirure
horizontale en pied, et une seconde plus courte
au bord gauche, toutes deux habilement
restaurées. Bartsch vol. XV, n°10. Epreuve sur
vergé de l'état définitif, avec l'adresse de
Salamanca à Rome. Monogrammée et datée
dans la planche. Filigrane : Arbalète inscrite dans
un cercle, et surmontée d'une fleur de lys (proche
de Briquet n°760, vers 1523-1526).

6 500 €



ESTAMPES DU XVIII^e SIÈCLE

ANONYME FRANCAIS 18EME

71-Louis Charles Prince Royal et Marie Thérèse Charlotte Madame, Fille du Roi, de profil en médailles. Fin 18ème.

Gravure à l'eau-forte et au pointillé.
H135(212)xL218(290)mm. Quelques rousseurs marginales. Epreuve sur papier vergé filigrané (lettres), avec les adresses "A Paris, chez Vérité Graveur, rue Jacques n°31" & "A Bordeaux, chez Jogan, Md d'estampes rue du Chap. rouge".

450 €



Louis Léopold BOILLY (d'après)

La Bassée (Nord) 1761 † Paris 1845

72-La douce impression de l'Harmonie. Fin 18ème.

Gravure au pointillé par Friedrich Johann Wolff (actif à Paris vers 1765), imprimée en couleurs.
H520(565)xL405(430)mm. Rares rousseurs marginales et légère trace d'insolation autour de la marque du cuivre. Le Blanc, non décrit. Epreuve sur papier vergé filigrané (lettres), avec la lettre et l'adresse "A Paris chez l'Auteur, Rue S. Severin n°108/l'Escalier au fond de la Cour au Second". Marges. Belle impression.

1 500 €



Nicolas BONNART (édité par)

Paris 1637 † 1718

73-L'Opéra Comique.

Eau-forte et burin. Coloris ancien. H482xL684mm. Coupé à l'intérieur de la marque du cuivre et anciennement contrecollée sur carton. Légère trace d'ancien pli vertical médian. Rares petites éraflures et deux rousseurs en pied. Une déchirure restaurée visible sur le bord gauche du sujet. Epreuve avec la lettre et l'adresse "A Paris chez N. Bonnart rue St Jacques à l'Aigle", sur papier vergé.

De toute rareté.

2 500 €



Louis Marin BONNET
Paris 1736 † Saint Mandé 1793



74-Etude des trois Grâces de Vanloo. Tête de Jeune Femme.

Gravure en manière de crayon d'après Carle VanLoo (Nice 1705 † Paris 1765), imprimée en noir et à la sanguine au repérage. H313(355)xL242(257)mm. Quelques petites taches claires et finement doublée. Hérold, n°313. Epreuve de l'état unique, sur papier vergé, avec l'adresse "A Paris chez Bonnet rue St Jacques au coin de celle de la Parcheminerie". Petites marges.

600 €



75-Tête de Minerve.

Gravure en manière de crayon d'après François Boucher (Paris 1703 † 1770), imprimée en noir et blanc au repérage. H300(320)xL220(245)mm. Hérold, n°53A. Epreuve du 3ème état sur 4 (la faute rectifiée par "de graver" et le n°2 n'est plus visible), sur papier vergé brun filigrané (lettres), avec l'adresse "A Paris chez la Vve de F. Chereau rue St Jacques aux 2 Piliers d'Or". Marges. Le Département des Arts graphiques du Louvre (Paris) conserve une épreuve du 1er état, avant la faute rectifiée, imprimée sur papier bleu (inv. n°19062 LR/Recto).

650 €

Louis Marin BONNET
Paris 1736 † Saint Mandé 1793

76-Bouquet de Reine-Marguerite, Pavéau, Anémone, Tulipe.

Gravure au pointillé d'après Carle, imprimée en couleurs au repérage. H285(295)xL205(210)mm. Trace de collant et petites taches au verso légèrement visibles au recto. Hérold, n°362. Epreuve de l'état unique, sur papier vergé filigrané (lettres). A Paris, chez Bonnet, rue St Jacques au coin de celle de la Parcheminerie. Petites marges. Le Musée des Beaux-Arts d'Orléans conserve une épreuve similaire à la nôtre (inv. n°2008.0.1717).

1 200 €



77-Deuxième tête de femme. 1767.

Gravure en manière de pastel d'après François Boucher (Paris 1703 † 1770), imprimée en couleurs au repérage. H330(425)xL245(263)mm. Rousseurs marginales et au verso. Légère trace d'insolation autour de la marque du cuivre et restes de collant au verso. I.F.F XVIIIème, n°9. Hérold, n°10. Epreuve du 3ème état sur 4 (seulement aux trois crayons) sur papier vergé grège filigrané (raisin?). Revêtue au verso d'une marque de collection bleue-violette non décrite par Lugt. Publiée à Paris chez Bonnet rue Gallande entre un Chandelier et un Layetier vis-à-vis la rue du Fouarre et chez la Veuve Chereau rue St. Jacques aux deux Pilliers d'Or.

Le Département des Arts graphiques (Collection Edmond de Rothschild) du Musée du Louvre conserve une épreuve du 4ème état (inv. n°19065 LR/ Recto).

4 500 €



78-Provoking fidelity. 1775.

Gravure en manière de crayon d'après Marc-Antoine Parelle (actif c.1766 - c.1774), imprimée en couleurs avec la planche à l'or au repérage. H314xL249mm. Coupée sur et à l'intérieur de la marque du cuivre. Deux légères traces de mouillure dans la tablette. Hérold, n°296. Epreuve de l'état unique, sur papier vergé, publiée chez Francis Vivares (1709†1780). Marges du cuivre. Belle impression.

1 500 €



Louis Marin BONNET
Paris 1736 † Saint Mandé 1793

79-L'Amant écouté & L'éventail cassé.

Paire de gravures au pointillé d'après Jean Frédéric Schall (Strasbourg 1752 † Paris 1825), imprimées en couleurs au repérage. Respectivement: H301xL253mm & H301xL252mm. Coupées sur et à l'intérieur de la marque du cuivre. Rares et infimes petites taches claires marginales et au verso. Héroid, n°835 & 836. Epreuves du 1er état sur 2, avant toute lettre, sur papier vergé (filigrane difficilement lisible pour la 1ère planche). Marges du cuivre. Belles impressions.

Le département des Arts graphiques (coll. Ed. de Rothschild) du Musée du Louvre (inv. n°6401 & 6402) et le National Gallery of Art de Washington (inv. n°1942.9.2355 & 1942.9.2356) conservent tous deux une épreuve de chaque, du même état que les nôtres.

1 800 € la paire



François BOUCHER (d'après)

Paris 1703 † 1770

80-[Cinq enfants avec un chien dansant].

Eau-forte et burin gravé par un anonyme du 18ème. H320(347)xL365(485)mm. Une courte déchirure en marge gauche et supérieure. Petite tache claire sur le bord du sujet à droite. Légères traces de manipulation et quelques rousseurs claires sur le bord de la marge gauche. Epreuve sans aucune lettre, sur papier vergé filigrané. Bonnes marges.

Le Metropolitan Museum (New York) conserve une épreuve similaire à la nôtre (inv. n°57.559.36).

800 €



Laurent CARS

Lyon 1699 † Paris 1771

81-L'Hyménée et l'Amour.

Gravure à l'eau-forte et au burin d'après Jean-Baptiste Oudry (Paris 1686 † Beauvais 1755).

H304xL225mm. Coupée sur la marque du cuivre et légère trace d'ancien montage au verso. I.F.F XVIIIème, n°151. Belle épreuve avant toute lettre, sur papier vergé filigrané (fleur de lys dans un écu couronné surmonté du chiffre 4 et de la lettre W). Planche avant la publication dans "Fables choisies, mises en vers par J. de La Fontaine" (Paris, Desaint et Saillant, 1755-1759).

Marges du cuivre.

1 200 €



Pierre Antoine DEMACHY (d'après)

Paris 1723 † 1807

Actif dans la seconde moitié du XVIIIème siècle, Pierre Antoine Demachy (ou De Machy) s'est fait une spécialité des peintures de ruines, des décors architecturaux en trompe-l'œil et surtout des vues de Paris, où il donne libre cours à son audace.

82-IV ème Ruines romaines.

Gravure à l'eau-forte et à l'aquatinte d'après Demachy fils, imprimée en couleurs.

H435xL305mm. Coupée à la marque du cuivre et trace d'ancien montage au verso. Très rares petites rousseurs éparses. Le Blanc, non décrit. Epreuve avec l'armoirie mais avant toute lettre, sur papier vergé (filigrane difficilement lisible). Petite annotation manuscrite en bas à droite dans la planche: "C. Berlin". Marges du cuivre.

800 €



Gilles DEMARTEAU

Liège 1722 † Paris 1776

83-Buste d'Amour.

Gravure à la manière de crayons blanc et noir, d'après François Boucher (Paris 1703 † 1770). Impression sur repérage sur papier imprimé en bleu. H252xL188mm. Coupée à l'intérieur de la marque du cuivre avant le trait carré et anciennement collée par le bord supérieure sur papier cartonné insolé. Pli horizontal marqué en haut du sujet et rares petites rousseurs. Papier légèrement épidermé au verso. P. Jean-Richard, Inventaire général de gravures de l'Ecole française 'L'œuvre gravé de François Boucher dans la Collection Edmond de Rothschild', Paris, 1978, n° 851. I.F.F 18ème & De Leymarie, n°519. Signée en bas à gauche: "F. Boucher del.", à droite: "Demartea sc. N°519". Epreuve sur papier vergé, avec l'adresse: "A Paris chés Demartea Graveur et Pensionnaire du Roi rue de la Pelterie a la Cloche".

800 €





Jacques DUMONT, dit Le Romain

Paris 1701 † 1781

84-L'eau. 1726.

Gravure originale à l'eau-forte et au burin. H302(346)xL218(270)mm. Quelques rousseurs éparses marginales et restes de collant au verso. I.F.F. XVIIIème, n°2. Epreuve du 2ème état sur 2, terminée au burin par Louis Surugue et avec la lettre, sur papier vergé (fragment de filigrane). À Paris chez L. Surugue rue des Noyers vis-à-vis S. Yves. Marges.

450 €

Charles EISEN

Valenciennes 1720 † Bruxelles 1778

85-Bacchus triomphant retourne dans l'Isle de Naxe. c.1770.

Eau-forte pure, d'après un bas-relief. H168xL386mm. Coupée sur ou à la limite du trait carré, anciennement réemmarginée et collée par les angles supérieurs sur un papier vélin crème.

Quelques rousseurs claires éparses et traces de deux plis verticaux consolidés au verso.

Le Blanc & I.F.F. XVIIIème, non décrit. Rare épreuve du 1er état à l'eau-forte pure, sur papier vergé filigrané (croix dans un cercle?).

Le Musée d'Art et d'Histoire de Genève (inv. n°E 2016-1053) & le Philadelphia Art Museum (1985-52-17813) conservent tous deux une épreuve de cette planche mais de l'état définitif.

800 €





J. DALEMBERT.

de l'Acad. Française, de celle des Sciences, de la Société Royale de Londres. &c. &c.

Galerie Universelle.

Peint par de la Tour.

Nov. 1772. à Paris.

*Gravé en couleur par Dagobert Perre.
avec Priv. du Roy.*

Jacques Fabien Gautier dit GAUTIER DAGOTY père

Marseille 1711 † Paris 1786

86-Portrait de Jean Le Rond d'Alembert (1717†1783). "J. Dalembert, de l'Académie Française, de celle des Sciences, de la Société Royale de Londres &c". 1772.

Gravure à la manière noire d'après le tableau peint par Maurice-Quentin de La Tour (Saint-Quentin 1704 † 1788), imprimée en couleurs au repérage. H240xL190mm pour le sujet. H273xL190mm le sujet et la plaque de la lettre. H320xL235mm. Traces de collant au verso. Rares infimes trous d'aiguille en marge gauche et petit pli d'impression au bas de la marge droite. I.F.F XVIIIème, n°227. Planche pour la "Galerie universelle contenant les portraits de personnes célèbres de tout pays, actuellement vivantes ; gravées en couleurs par MM. Gautier Dagoty père, et Fils aîné, avec des notices historiques relatives à chaque portrait, par une Société de Gens de Lettres". Epreuve avec la lettre gravée sur une 2ème plaque, sur papier vergé filigrané (lettres tronquées). Revêtue de la marque de collection de Henri Ledoux (XX ème, collectionneur de lettres autographes, de dessins et d'estampes à Paris), Lugt 4052 (notre épreuve y est citée). Marges. Rare.

Le Musée Carnavalet (inv. n°G.12583) ainsi que la BNF (inv. n°FRBNF44559901) conservent tous deux une épreuve similaire.

Jean Le Rond d'Alembert était un mathématicien et philosophe français. Il dirigea "L'Encyclopédie" avec Denis Diderot.

2 500 €

Jacob GOLÉ

Amsterdam 1660 † 1737

Graveur, dessinateur et éditeur néerlandais, Jacob Golé est connu pour ses gravures en manière noire.

87-Portrait équestre de William III, Prince d'Orange et Roi d'Angleterre.

Manière noire. H255(300)xL187(228)mm. Petit trou d'épingle et tache en marge inférieure. Hollstein, n°135. Belle épreuve du 2ème état sur 2, le Roi avec le chapeau et tenant un bâton de la main droite, sur papier vergé filigrané (fleur de lys dans un écu couronné surmonté de la lettre W). Marges.

450 €



Johann Lorenz HAID

Eislingen 1702 † Augsburg 1750

88-[Tête d'enfant avec un chien]. c.1750?.

Manière noire d'après Giovanni Battista PIAZZETTA (1683 † 1754).

H383(504)xL270(354)mm. Traces de frottements. Rousseurs et légères salissures. Une trace d'humidité en pied. Le Blanc n°1-22. Epreuve sur vergé. Toutes marges.

500 €



89-[Tête d'enfant tenant une épée]. c.1750?.

Manière noire d'après Giovanni Battista PIAZZETTA (1683 † 1754). H385(519)xL274(361)mm. Rousseurs claires éparses. Trois déchirures marginales en pied, renforcées au verso. D'autres petits accident le long du bord droit et en tête. Cinq petites taches d'encre brune le long du bord supérieur. Un pli d'impression oblique dans l'angle supérieur droit. Marges légèrement empoussiérées. Le Blanc n°1-22. Epreuve sur vergé filigrané (fleur de lys). Toutes marges.

500 €



90-[Tête de vieillard].

Manière noire d'après Giovanni Battista PIAZZETTA (1683 † 1754). H382(526)xL265(353)mm. Traces de frottements. Une trace d'humidité dans les angles inférieur et supérieur gauches. Traces de plis dans la marge supérieure. Une petite salissure brune dans l'œil du personnage. Le Blanc n°1-22. Epreuve sur vergé, publiée Johann Christian Leopold. Toutes marges.

500 €



Jacob HOUBRAKEN

Dordrecht 1698 † Amsterdam 1780

91-La fête de St. Nicolas. 1761.

Gravure à l'eau-forte et au burin d'après Cornelis Troost (1698 † 1750), H380(450)xL442(593)mm. Quelques rousseurs claires marginales et restes de papier gommé au verso. Le Blanc, n°273. Epreuve avec la lettre en néerlandais et en français, sur papier vergé (filigrane difficilement lisible), publiée à Amsterdam, chez P. Fouquet junior. Bonnes marges.

450 €



Charles HUTIN

Paris 1715 † Dresde 1776

92-Jeux d'enfants.

Eau-forte originale. H110(175)xL168(222)mm. Quelques rousseurs claires éparées majoritairement marginales. Epreuve anciennement montée par les angles sur un papier vélin crème. I.F.F XVIIIème & P. de Baudicour, n°17. Signée "C. Hutin. Inv. Inc." à la pointe sous le trait carré à gauche. Epreuve du 1er état sur 2, avant le numéro 8, sur papier vergé. Bonnes marges.

600 €



Jean-François JANINET

Paris 1752 † 1789

93-La Folie & L'Amour. 1777.

Deux pendants de forme ovale gravés à l'eau-forte et à l'aquatinte d'après Jean-Honoré Fragonard (Grasse 1732 † Paris 1806), imprimées en couleurs au repérage. H290(395)xL208(280)mm & H295(395)xL210(280)mm. Coup de planche fragilisé en haut et en bas, un petit pli d'impression à droite du titre et traces d'ancien montage au verso pour "La Folie". Marges insolées pour les deux. Portalis & Béraldi, n°25 & 26. I.F.F XVIIIème; n°33 & 34. Epreuves du 2^{ème} état sur 2, avec la lettre, sur papier vergé (fragment de filigrane et lettres). Avec l'adresse "A Paris chez l'Auteur place Maubert Maison neuve au 1^{er} et chez la veuve Avaulez rue St Jacques à la ville de Rouen" pour "La Folie". "A Paris chez Janinet place Maubert Maison neuve au 1^{er} et chez Avaulez rue St Jacques à la ville de Rouen" pour "L'Amour". "La Folie" porte la signature de Janinet à l'encre brune au verso. Imprimées par P. Blin.

Ce thème très en vogue de "L'Amour en sentinelle" et de "L'Amour folie" a été peint de nombreuses fois par Fragonard: deux toiles sont notamment à la National Gallery of Art (Washington).

Belle paire en couleurs du 18^{ème} siècle.

3 500 €



Jean-François JANINET

Paris 1752 † 1789

94-L'Indiscrétion. 1788.

Gravure à l'aquatinte d'après le tableau de Nicolas Laureince (1737†1807, peintre du Roi de Suède et de l'Académie Royale de Stockholm), imprimée en couleurs au repérage. H482(484)xL365mm. Coupée sur la marque du cuivre sur trois côtés et filet de marge en haut. Rousseurs marginales et au verso. Restes de collant au verso. Colorful Impressions: The Printmaking Revolution in Eighteenth-Century France, National Gallery of Art, Washington, 2003-2004, no. 61. Portalis et Béraldi, n°41. I.F.F XVIIIème, n°28. Bocher, n°30. Rare épreuve du 2ème état sur 3 (selon Bocher), avant lettre, avec le pied gauche de la femme assise et la signature de Janinet à la pointe sous le trait carré, sur papier vergé. Marges du cuivre. Belle impression.

Le département des Arts graphiques du Louvre (inv. n°6579 LR/ Recto) et le National Gallery of Art (Washington) (inv. n°1942.9.2368) conservent tous deux une épreuve du même état que la nôtre. *Selon Portalis & Béraldi, cette planche fait partie des "plus belles et des plus recherchées de l'oeuvre de Janinet".*

6 000 €



Jean-François JANINET (attribué à)

Paris 1752 † 1789

95-[Satyre buvant et nymphe dans une grotte].

Eau-forte imprimée à la sanguine. H205(275)xL285(355)mm. Rares petites taches et quelques rousseurs éparses marginales. Deux infimes trous d'épingle en marge gauche. Restes de collant au verso. Epreuve sans lettre, sur papier vergé filigrané (Fin de D. Tamizier), annotée "Janinet 1er état" à l'encre brune en marge inférieure. Toutes marges.

1 200 €



George KOCKERS

Graveur actif aux Pays-Bas entre 1780 et 1814.

96-Colonne funéraire à la mémoire de Christophorus Henricus Didericus Buys Ballot (1741†1797), professeur à la Faculté de mathématiques et de physique de l'Université d'Utrecht et premier tuteur de la société des femmes de Middelburg. 1798.

Gravure originale au pointillé, imprimée en couleurs au repérage. H315(319)xL240(241)mm. Coupée à la limite de la marque du cuivre à gauche et à droite. Quelques petites taches majoritairement marginales et légère trace de pli oblique à l'angle inférieure gauche du sujet. Van Someren, n°234. Epreuve sur papier vergé, rehaussée à l'aquarelle. Filet de marges. Le Rijksmuseum (Amsterdam) conserve une épreuve en noir (inv. n°RP-P-1907-2664).

1 000 €



Charles LE CARPENTIER

Pont-Audemer 1744 † Rouen 1822

97-L'adoration des Mages. 1769.

Gravure à l'eau-forte et au burin d'après l'esquisse du tableau destiné pour la Chapelle de Bellevue, peint par Gabriel François Doyen (Paris 1726 † Saint-Pétersbourg 1806). H540(556)xL290(310)mm. Rares taches claires marginales. Taches et traces d'ancien montage au verso légèrement empoussiéré. Epreuve avant toute lettre, sur papier vergé filigrané (lettres). Marges. Le Philadelphia Museum of Art conserve une épreuve avec la lettre (inv. n°1985-52-26166). Belle impression.

1 500 €



Nicolas LESUEUR

Paris 1690 † 1764

98-L'Enlèvement d'Europe. 1729.

Bois gravé d'après Paolo Farinati (Vérone 1524 † 1606), imprimé en trois couleurs (brun, vert et blanc). H490xL333mm. Quelques infimes rousseurs claires marginales et rares restes de collant au verso. Petite tache d'encre en marge inférieure. Le Blanc, n°20. Planche pour le "Recueil d'estampes d'après les plus beaux tableaux et d'après les plus beaux desseins qui sont en France : dans le Cabinet du Roy, dans celui de Monseigneur le duc d'Orléans, & dans d'autres cabinets", de Joseph Antoine Crozat, Pierre-Jean Mariette & Pierre-François Basan. Belle épreuve sur papier vergé fort filigrané (aigle bicéphale couronné, tronqué). Marges.

Le British Museum conserve une épreuve imprimée en divers tons de bleu (inv. n°1949,0411.3761).

600 €



Jean-Baptiste LUCIEN (Paris 1748 ? † 1806 id.)
& **Jean Louis Charles PAUQUET** (Paris 1759 † 1825 id.)

99-Hommage à la deuxième législature. Premier bas-relief placé sur l'Arc de Triomphe élevé au Champ de Mars, pour la Fédération générale des Français, célébrée à Paris le 14 juillet 1790. 1791-1792.

Eau-forte au trait (par Pauquet) et gravure aux outils (par Lucien), d'après les dessins originaux de Jean Guillaume MOITTE (1747 † 1810). H177(289)xL361(575) mm pour chaque planche. Plis de manipulations. Papier empoussiéré aux bords des feuillets. Plusieurs courtes déchirures marginales au bord droit des feuillets. Des rousseurs et taches claires d'humidité. Sujet imprimé en trois planches, édité à Paris chez François-Étienne Joubert, rue des Mathurins, et imprimé chez Finot. Épreuves sur vélin, à toutes marges, reliées au bord gauche et protégées par des serpentes. Réunies à deux prospectus de l'éditeur tirés sur vergé, intitulés : GRAVURE. Choix de Sujets intéressants, pour servir à l'histoire de la Révolution française. Le premier (in-6, 4 pp.) daté de la fin de l'année 1791, annonçant la parution des gravures ; le second (de format italien, identique à celui des planches), publié en 1792 au moment de la parution des œuvres. Un discours patriotique (in-6, 4 pp.), prononcé par Joubert à la barre de l'Assemblée nationale le 24 janvier 1792, accompagne les prospectus et planches.

Ces trois planches furent publiées en commémoration de la première Fête de la Fédération (14 juillet 1790), jour anniversaire de la prise de la Bastille. Organisée sur le Champ-de-Mars en présence du roi et des députés, cette grande fête civique réunit en 1790 et 1792 des centaines de milliers de personnes, venues de Paris et de province. Les aménagements de l'esplanade furent colossaux : en plus d'un vaste « autel de la Patrie » et de deux amphithéâtres, un arc de triomphe à trois baies, dessiné par Jacques Cellerier (1742 † 1814), s'élevait à l'entrée du Champ-de-Mars : « Il était haut de 25 mètres et couronné d'une terrasse accessible aux spectateurs ». « On ne sait si le décor était en matériaux sculptés ou peint en trompe l'œil ».

Ainsi que l'explique l'éditeur dans ses prospectus, les gravures pouvaient être raboutées afin de former un seul sujet continu : « Les trois morceaux qui composent ce bas-relief pourront se rassembler avec la plus grande exactitude, en supprimant la bordures des côtés qui doivent se réunir. Alors il aura 34 pouces de long sur 3 pouces & demi de haut ». Joubert apporta un grand soin au tirage, et choisit d'imprimer la suite « sur papier vélin » plutôt que sur vergé. Il en déposa deux exemplaires à l'Assemblée nationale : le premier « dans la Salle [des] Séances », le second aux « Archives ».

Cette publication devait être suivie d'une autre série de gravures représentant le deuxième bas-relief du monument : « La 2e livraison, dont nous sommes occupés, donnera le second bas-relief du même arc de Triomphe. Il représente l'instant du Serment fédératif ; il est également de la main de M. Moitte ; il sera gravé par les mêmes Artistes, & il aura les mêmes dimensions. »

Nous n'avons pas retrouvé trace de cette seconde livraison. L'entreprise éditoriale de Joubert fut sans doute interrompue par la fin de la monarchie constitutionnelle (21 sept. 1792), et la mort du roi (21 janv. 1793). Joubert précise en effet que la première livraison se « distribuera dans le courant de janvier prochain ».

Alain-Charles Gruber, Les grandes fêtes et leurs décors de l'époque de Louis XVI, Genève, Droz, 2014, p. 151

Louis Hautecoeur, Histoire de l'architecture classique en France. T. V : Révolution et Empire, 1792-1815. Paris, Picard, 1953, p. 120

3 800 €



n°99



n°99

Conrad Martin METZ

Bonn 1749 † Rome 1827.

Elève de Francesco Bartolozzi.

100-La purification de la Vierge. c.1789.

Gravure à l'eau-forte et aquatinte attribuée d'après Raffaello Sanzio da Urbino, dit Raphaël (1483†1520), imprimée en bistre. H475xL337mm. Coupée à la limite du trait carré, à l'intérieur du coup de planche (lettre manquante). Restes de collant et légère trace d'un ancien pli horizontal visible au verso. Petits plis de manipulation sur les bords de la feuille. Le Blanc, n°2-34. Epreuve sur papier vélin. Planche pour l'ouvrage "Metz's 'Imitations of Ancient and Modern Drawings'", publié par Thomas Philipe à Londres en 1790.

Le British Museum conserve une épreuve similaire à la nôtre (inv. n°1855,0609.869).

600 €



Jean-Pierre NORBLIN DE LA GOURDAINE

Misy-faut-Yonne 1745 † 1830

101-Le village. 1778.

Eau-forte et pointe sèche originale. H65(80)xL113(125)mm. Hillemacher, n°37. Signée et datée à la pointe dans la planche. Belle épreuve sur papier vergé mince. Marges. Belle impression.

300 €



Geneviève REGNAULT DE NANGIS

Nangis 1746 † Paris 1802

Planche issue de l'ouvrage "La botanique mise à la portée de tout le monde, ou Collection des plantes d'usage dans la médecine, dans les alimens et dans les arts" de Nicolas-François Regnault et Geneviève Regnault, publié à Paris en 1774.

102-La Paquette. 1774.

Eau-forte en coloris ancien. H375(508)xL255(380)mm. Toutes marges non ébarbées. Rares petits plis sur le bord des marges. Légère trace de pli oblique en haut à droite dans le sujet. Trou de ver en marge droite. Epreuve sur vergé filigrané (personnage couronné dans un cercle). Inscription en pied : " La Paquette. / Bellis Perennis. L.S.P. / Ital. Bellide, margheritina. Angl. Common daisy. Allem. Map-lieben." et en bas à gauche "G.ve de Nangis Regnault f."

300 €

103-Le Cabaret ou Oreille d'Homme. 1774.

Eau-forte en coloris ancien. H260(384)xL383(509)mm. Toutes marges non ébarbées. Plis et taches marginales. Marge inférieure insolée. Petit manque sur le bord de la marge inférieure. Epreuve sur vergé filigrané (difficilement lisible). Inscription en pied à droite du sujet : "Le Cabaret ou Oreille d'Homme / Asarum Europœum Linn. / Ital. Asaro Baccharo Esp. Asara Baccara Allem. Hasel-wurtz." et en bas à gauche "G.ve de Nangis Regnault del et Sculp."

300 €

104-La Grande Consoude. 1774.

Eau-forte en coloris ancien. H391(502)xL159(382)mm. Toutes marges non ébarbées. Quelques plis de manipulation et rousseurs claires marginales. Légère trace de pli oblique en haut dans le sujet. Epreuve sur vergé filigrané (personnage couronné dans un cercle). Inscription en pied : "La Grande Consoude. / Symphitum Officinale. Linn. / Ital. Consolida Maggiore. Esp. Suelda Majore. Angl. Confrey. Wall - wurts." et en bas à gauche "Généviève de Nangis Regnault".

300 €

105-La Mache ou Blanchette. 1774.

Eau-forte en coloris ancien. H374(512)xL259(382)mm. Toutes marges non ébarbées. Courtes déchirures, rousseurs et traces de mouillure dans les marges. Légères traces de plis de manipulation. Trou de ver en marge droite et une petite rousseur en bas à droite dans le sujet. Epreuve sur vergé filigrané (personnage couronné dans un cercle). Inscription en pied du sujet : "La Mache ou Blanchette. / Valeriana Locusta. Linn. S. P. / Ital. Valeriana. Angl. Corn - Sallet. Flammand. Beltropfen." et en bas à gauche "Genevieve de Nangis Regnault".

300 €

106-La Renoneule des Marais. 1774.

Eau-forte en coloris ancien. H376(506)xL259(384)mm. Toutes marges non ébarbées. Rares courtes déchirures et rousseurs claires dans les marges. Trace de pli oblique traversant le sujet. Epreuve sur vergé filigrané (personnage couronné dans un cercle). Inscription en pied : "La Renoneule des Marais. / Ranunculus Sceleratus. Linn. S. P. / Allem. Raben-fuss Des morasts." et en bas à gauche "G.ve de Nangis Regnault".

300 €



n°102



n°104



n°103



n°105



n°106

Geneviève REGNAULT DE NANGIS

Nangis 1746 † Paris 1802

Planche issue de l'ouvrage "*La botanique mise à la portée de tout le monde, ou Collection des plantes d'usage dans la médecine, dans les alimens et dans les arts*" de Nicolas-François Regnault et Geneviève Regnault, publié à Paris en 1774.

107-La Menthe poivrée ou Menthe Dangleterre. 1774.

Eau-forte en coloris ancien. H375(509)xL253(380)mm. Toutes marges non ébarbées. Rares courtes déchirures et rousseurs claires dans les marges dont les bords sont légèrement insolés. Trace de pli oblique traversant le sujet. Epreuve sur vergé filigrané (personnage couronné dans un cercle). Inscription en pied : "La Menthe pivrée ou Menthe Dangleterre / Mentha Piperita Linn. Sp. Pl." et en bas à gauche "Généviève de Nangis Regnault f."

300 €

108-Le Scordium ou La Germandée Aquatique. 1774.

Eau-forte en coloris ancien. H376(510)xL255(380)mm. Toutes marges non ébarbées. Plis d'impression et quelques rousseurs claires marginales. Légère trace de pli oblique dans le sujet. Epreuve sur vergé filigrané (personnage couronné dans un cercle). Inscription en pied : "Le Scordium ou La Germandée Aquatique / Teucrium Scordium. Linn. Sp. Pl. / Ital. Camedrio Quercinole. Esp. Escordio ou Camedreos. Angl. Germander. Allem. Germanderteil Bathanger" et en bas à gauche "Genevieve de Nangis Regnault f."

300 €



n°107



n°108

Johann Elias RIDINGER

Ulm 1698 † 1767

109-Le Rhinocéros "Miss Clara". Nashorn Rhinoceros. "Anno 1748 im Monath May und Junio ist dises Nashorn Rhinoceros". 1748.

Eau-forte d'après un dessin réalisé par l'artiste lui-même en 1748 après avoir vu le célèbre rhinocéros « hollandais » à Augsbourg la même année. H345(362)xL282(300)mm. Petite pointe brune à droite, près de la queue du rhinocéros. Planche 53 de l'ouvrage "Juste et exacte représentation des quelques cerfs monstrueux et autres animaux merveilleux chassés, tués, pris ou gardés en vie par ordre et pour le plaisir des amis et amateurs" publié à Augsbourg. Epreuve sur papier vergé (filigrane difficilement lisible). Dans la tablette, cinq lignes en allemand décrivent le rhinocéros et son voyage à travers l'Allemagne. Marges.

Epreuve connue: National Gallery of Art, Washington, D.C (une épreuve similaire).

Johann Elias Ridinger était considéré comme l'un des graveurs les plus réputés d'Augsbourg et célèbre pour ses gravures animalières. Avec Jean-Baptiste Oudry, il est reconnu comme l'un des meilleurs artistes animaliers du XVIIIème siècle; et tout comme lui, il excella dans les arts graphiques plus que dans la peinture. Ridinger produisit une grande variété de dessins animaliers, représentant les animaux de la forêt comme les animaux domestiques ou exotiques, et publia de véritables recueils scientifiques sur la faune. Entre le 18 mai et le 16 juin 1748, l'artiste a pu voir un rhinocéros à Augsbourg et il le dessina à plusieurs reprises. Selon une inscription, portée sur un dessin vendu chez Sotheby's à Londres, le 1er juillet 1991, il aurait dessiné l'animal le 12 juin selon six angles différents. Appelé Miss Clara (ou le rhinocéros hollandais), l'impressionnant pachyderme arriva en Hollande en 1741, en provenance d'Inde, et était la propriété d'un capitaine en retraite, H. David Douwe Mout van der Meer. Durant des années, il voyagea dans une cage spéciale à travers l'Europe. L'animal arriva à Paris le 3 février 1749 et Oudry le dessina à plusieurs reprises avant qu'il ne parte faire le tour de l'Italie et de l'Angleterre. Miss Clara meurt, selon les légendes inscrites sur certaines gravures, en avril 1758, à Londres.

1 200 €





Georg Philipp RUGENDAS dit le jeune

Augsbourg 1701 † 1774

110-[L'Enfant Jésus endormi - Allégorie].

Manière noire. H360(382)xL250(270)mm.

Petites marges. Quelques salissures au verso.

Très belle épreuve sur vergé, imprimée en bleu.

Numérotée "14" dans la planche. Publiée à

Augsbourg par l'auteur.

300 €

Augustin de SAINT-AUBIN

Paris 1736 † 1807



111-Portrait de Sophie le Couteux du Moley (1753 † 1801, épouse du Baron Le Couteux du Moly, fondateur de la Banque de France). 1776.

Eau-forte d'après Charles Nicolas Cochin fils (1715 † 1790). H195(205)xL135(144)mm.

Légère trace de mouillure à l'angle inférieur

gauche atteignant légèrement le sujet. Une petite rousseur claire à gauche sur le fond du sujet et quelques restes de collant au verso.

Portalis & Béraldi, Tome III (2ème partie), n°16.

Bocher, n°127. Le nom des artistes gravé à la pointe au pied du sujet "C.N Cochin del 1776" à gauche et "A. de St Aubin Sculp." à droite.

Rare épreuve du 1er état sur 4, à l'eau-forte pure, avec les deux inscriptions à la pointe à l'intérieur de l'encadrement et avant toute lettre, sur papier vergé. Petites marges.

1 500 €

Paul Wolfgang SCHWARZ

Nuremberg 1766 † 1815



112-Vue de Paris. Barrière de Vincennes. Fin 18ème.

Gravure originale à l'eau-forte et à l'aquatinte d'après Palaiseau. H366(469)xL468(590)mm.

Marges partiellement insolées et quelques

taches marginales. Traces d'humidité et

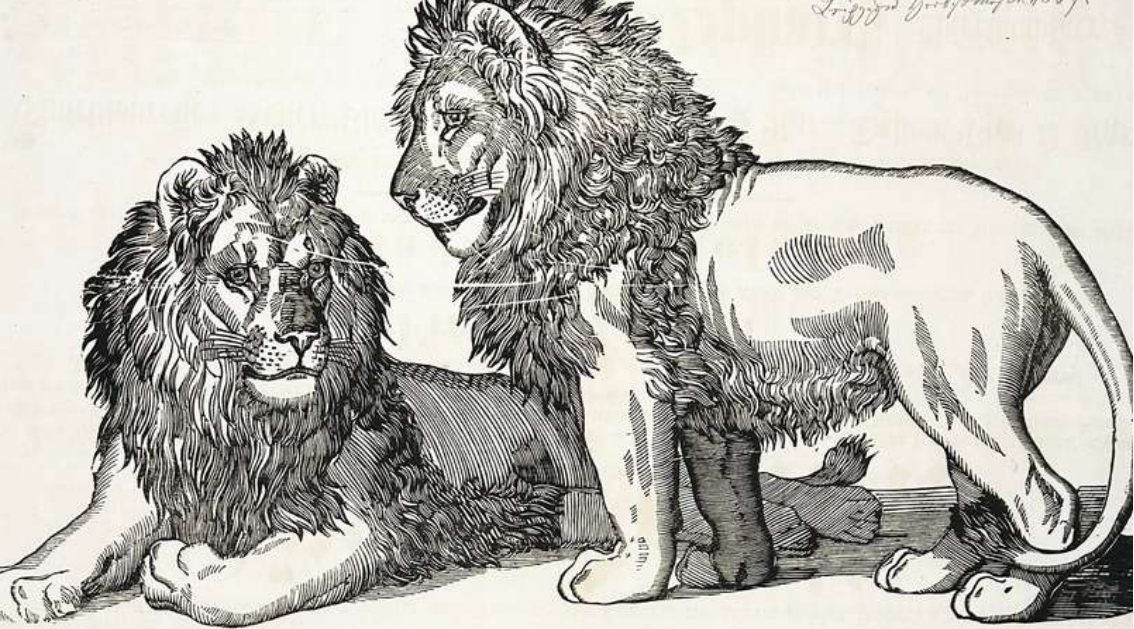
rousseurs au verso insolé. Le Blanc, non décrit.

Epreuve avec la lettre, sur papier vélin, publiée chez M. Guérin et Reslut à Paris.

Bonnes marges.

800 €

GRAVURES THEMATIQUES



Um den Bewohnern Leipzigs und dessen Umgegend etwas ganz Großartiges darzubieten, haben sich die beiden

Thierbändiger H. Scholz und J. Liphard

öffnen und auf dem Fleischerplatz in einer Bude von 2000 Quadratfuß groß, ihre aus den Seltensten Exemplaren des Thierreichs bestehenden

MENAGERIE

während der Messe zur Schau ausgestellt.

Da man schon oft Gelegenheit hatte, hier mehrere große Menagerien von Kreuzberg und anderen zu sehen, so schmeicheln wir uns doch, daß nie

Löwen-Familie

die unsere gezeigt wurde, worunter sich besonders auszeichnen, die beiden Königs-Löwen, die bereits von allen deutschen Fürsten mit Statuen und als die Größten und Schönsten Exemplare Europas anerkannt wurden, unter anderen sind die beiden Königs-Tiger von seltener Schönheit ein Silber-Löwe, der einzige der bis jetzt in einer Menagerie gezeigt wurde, so wie mehrere seltene, andere Thiere.

Jeden Tag um 4 und 6 Uhr findet die Fütterung statt, sowie auch die Dressur der Thiere.

Fräulein Liphard

wird sich in den Käfig zum Panter beggeben und mit denselben ihre seltenen Künste und Dressur ausführen, sowie

Madame Scholz,

durch ihre Kühnheit auf die seltenste Weise mit Hyänen, Pantern und Tigern die hier noch nie gesehene Dressur und Abrihtung ausführen

Ein Katalog über sämtliche Thiere der Menagerie ist an der Casse zu haben.

Eintrittspreise: Erster Platz 5 Ngr. Zweiter Platz 3 Ngr. Dritter Platz 2 Ngr.

Da keine Kosten gespaart sind um den geehrten Besucher etwas Großartiges darzubieten, so hoffen Unterzeichnete mit Zuversicht, auf einen

in Leipzig

Scholz & Liphard

CARICATURE POLITIQUE - REVOLUTION FRANCAISE

113-The Frogs who wanted a King. 14 juillet 1789.

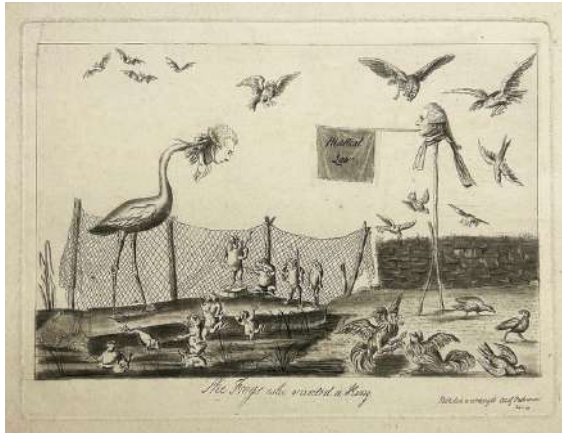
Eau-forte, aquatinte et roulette gravée par un anonyme. H180(245)xL243(330)mm. Rares rousseurs claires éparées. Trace de collant au verso. Epreuve sur papier vergé filigrané (aigle bicéphale couronné tronqué). Toutes marges.

Epreuves connues:

Metropolitan Museum (New York) (inv. n°24.90.1379).

Département des Arts graphiques du Musée du Louvre (Paris) (inv. n°L 488 LR/54 Recto).

Composition inspirée de la Fable d'Ésope, des « Grenouilles qui voulaient un roi ». Dans cette fable, les grenouilles qui choisissent une cigogne pour roi finissent par être mangées par cette dernière. La fable est ainsi dirigée contre des sujets mécontents, qui devraient tenir compte de la morale : « Il vaut mieux supporter certains défauts d'un gouvernement, que de risquer les plus grands maux de la tyrannie et de la persécution ».



1 200 €

CARICATURE DU XIX EME

114-La Pudeur alarmée.

Lithographie en coloris ancien. H370xL268mm. Petits restes de collant au verso. Epreuve sur papier vergé filigrané (lettre "M"), imprimée par Charles Motte (1785-1836). Marges. Bel état de conservation.



350 €

IMAGERIE D'ORLEANS - EDITION DE LETOURMY

Entre 1775 et 1800.

115-La Croix, les Cloux & les plaies du Sauveur nous crient Combien Dieu nous aime. Aimons le donc aussi comme la Madeleine & nous entendrons dire Vos pechez vous sont remis.

Bois gravé. H465xL352mm. Rares petites taches marginales et une atteignant l'habit de Madeleine. Une courte déchirure sur le haut de la marge gauche. Epreuve d'un tirage légèrement tardif sur papier vélin bleuté. Marges.

450 €



116-Lithographe. 60 ans, Graineur de pierres lithographiques (il faut vivre). 20 ans, Je veux les surpasser tous! c.1820-1860.

Lithographie en coloris ancien. H277xL435mm. Trace de pli vertical médian et une déchirure consolidée en marge droite. Rares courtes déchirures et petits plis de manipulation sur les bords de la feuille. Planche n°1 de la série "Lithographe". Epreuve sur papier vélin, imprimée par Engelmann & Cie. Rare.

600 €

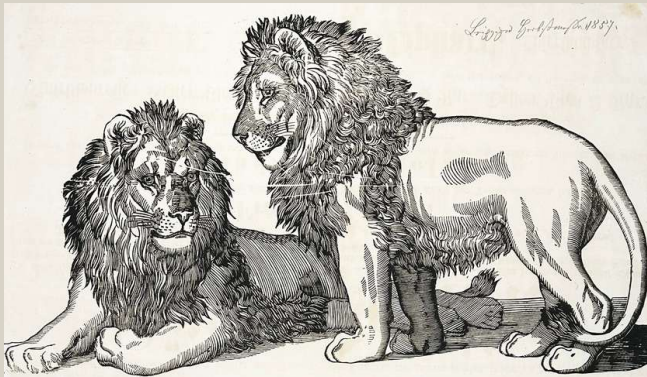


117-[Affiche sur la Ménagerie réalisée par les dompteurs d'animaux H. Scholz et J. Liphard à Leipzig]. c.1857.

Bois gravé et typographie. Papier chine. H670xL460mm environ. Coupée sur 2 cm à gauche sur la partie basse de l'affiche (pas de perte de texte). Légères traces de plis médians et d'impression. Rares rousseurs éparses. Trous d'épingle sur le bord gauche de la feuille.

Affiche publicitaire composée en haut d'une belle illustration gravée sur bois représentant deux lions et au-dessous un texte en allemand typographié avec toutes les informations du programme. Imprimé et publié par Oskar Leiner (1814 † 1873) à Leipzig. Rare. Afin d'offrir aux habitants de Leipzig et de ses environs quelque chose de vraiment génial, les deux dompteurs d'animaux H. Scholz et J. Liphard ont uni leurs forces et créé leur ménagerie, composée des spécimens les plus rares du règne animal, dans un stand de 2000 pieds carrés sur la Fleischerplatz pendant la Foire d'automne de Leipzig en 1857.

2 500 €



Um den Bewohnern Leipzigs und dessen Umgegend etwas ganz Großartiges darzubieten, haben sich die beiden
Tierbändiger H. Scholz und J. Liphard
offfirt und auf dem **Fleischerplatz** in einer Wade von 2000 Quadratfuß groß, ihre aus den Seltensten Exemplaren des Tierreichs bestehende

MENAGERIE

während der Messe zur Schau angesetzt.

Da man schon oft Gelegenheit hatte, hier mehrere große Menagerien von Strauberg und anderen zu sehen, so schmückeln wir uns doch, daß nie eine

Löwen-Familie

ie die unsere gezeigt wurde, worunter sich besonders auszeichnen, die beiden Königs-Löwen, die bereits von allen deutschen Fürsten mit Stunnen
sehen und als die Größten und Schönsten Exemplare Caropos anerkannt wurden, unter anderen sind die beiden Königs-Tiger von seltener Schönheit
rner ein Silber-Löwe, der einzige der bis jetzt in einer Menagerie gezeigt wurde, so wie mehrere seltene, andere Thiere.

Jeden Tag um 4 und 6 Uhr findet die Fütterung statt, sowie auch die Dressur der Thiere.

Fräulein Liphard

wird sich in den Käfig zum Pantar begeben und mit denselben ihre seltenen Künste und Dressur ausführen, sowie

Madame Scholz,

ie durch ihre Klugheit auf die seltenste Weise mit Hyänen, Pantern und Tigern die hier noch nie gesehene Dressur und Abrihtung ausführen.

Ein Katalog über sämtliche Thiere der Menagerie ist an der Casse zu haben.

Sintrittspreise: Erster Platz 5 Ngr. Zweiter Platz 3 Ngr. Dritter Platz 2 Ngr.

Da seine Kosten gepahrt sind um den geehrten Besuchern etwas Großartiges darzubieten, so hoffen Unterezeichnete mit Zuversicht, auf einen re
lichen Besuch rechnen zu dürfen.

Druck von **Oskar Leiner** in Leipzig.

Leipziger Anstalt des Verlegers.

Scholz & Liphard, Tierbändiger.

**118-[Affiche pour la Ménagerie itinérante de Gottlieb Christian Kreutzberg, à Hambourg].
Vorstellung in der großen Königlich Niederländischen Zoologischen Gallerie des
Thierbändigers Kreutzberg in der dazu erbauten Bude vor dem Millerthore in St. Pauli.
1861.**

Bois gravé et typographie. Impression sur trois feuilles de papier chine réunies. H1430xL645mm environ. Traces de plis horizontaux (pliée). Coupée sur 2 cm à gauche de l'affiche (pas de perte de texte). Quelques courtes déchirures sur les bords de la feuille et rares taches. Rare affiche publicitaire illustrée de deux bois gravés représentant deux dompteurs d'animaux sauvages et au-dessous un texte en allemand typographié avec toutes les informations du programme. Imprimé et publié par Wörmer à Hambourg.

De toute rareté.

Gottlieb Christian Kreutzberg (1810 ou 1814-1874) était un showman animalier allemand qui dirigea pendant plus de 30 ans la ménagerie de Kreutzberg, l'une des ménageries itinérantes les plus célèbres du 19ème siècle. Après avoir acquis les stocks d'animaux de la ménagerie néerlandaise van Aken, Kreutzberg a continuellement élargi ses expositions d'animaux. Depuis les années 1850, il achetait ses animaux principalement auprès du marchand d'animaux Charles Jamrach, actif au niveau international, à Londres, mais était également l'un des clients du marchand d'animaux de plus en plus prospère Carl Hagenbeck à Hambourg. Cette affiche monumentale invite à la représentation de la Ménagerie itinérante de Gottlieb Christian Kreutzberg à Hambourg. L'affiche annonce la possibilité de voir entre autres : un éléphant géant, un éléphant nain, six lions, des tigres du Bengale, jaguars, panthères, léopards, autruches, pélicans, marabouts, serpents, lamas et zèbre...

3 500 €

NON PLUS ULTRA



Heute Sonntag den 4. August um 4 und 6 Uhr zwei große ausserordentliche Vorstellungen
und an den Wochentagen täglich um 5 Uhr eine Vorstellung
in der großen Königlich Niederländischen

Zoologischen Gallerie des Thierbändigers Kreutzberg

in der dazu erbauten Bude vor dem Millerthore in St. Paul

Die Menagerie besteht aus den seltensten Exemplaren worunter sich auszeichnet:

Der grosse Riesen-Elephant,

zu Ostindien, im Alter von 30 Jahren, 14 Fuß hoch, 250 Ctr. schwer.

Der kleine Zwerg-Elephant,

4 Fuß hoch, 100 Ctr. schwer, wohnt in einem sehr guten Gehege.

Das seltenste Zebra.

Lama's, Braminen-Stier, arabische Liegen.

Sechs Löwen,

Königs-Tiger, Jaguar, der neuentdeckte Tiger,
Panther, Leoparden, sechs Hyänen verschiedener Gatt.
amerikanische Bären, Kammeel

Zeracho, Pelikan, Maraboo, König-Steinhühner, Känguruis, Schlangen,
Wagel oder Gollangis, sowie verschiedene seltene Thiere.

Preise der Plätze: Erster Platz 20 Schill, Zweiter Platz 10 Schill, Dritter Platz 5 Schill.

Kinder unter 10 Jahren zahlen auf den ersten und zweiten Platz die Hälfte.

Alle Gattungen ausländischer Thiere werden getauft und verkauft.

Druck von J. B. Neumann, Neudamm.

PLACARDS PUBLICITAIRES, XIX^{ème}

119-Nouvelle organographie du crâne humain ou La Céphalométrie. Phrénologie simplifiée, rectifiée et appliquée à l'Education, par Armand Harembert. 1872.

Placard publicitaire sous forme de tableau avec un fond imprimé pour la tête et typographie.

Guide scientifique d'Education et de perfectionnement à la portée de tout le monde. "Humanité connais-toi, cultive-toi, là est la source naturelle de la Morale, de la Paix, du Bonheur.

H545xL355mm. Traces de plis verticaux et horizontaux. Un trou de ver dans le sujet. Imprimé sur papier vélin par Becquet et publiée chez A. Ghio, Libraire-Editeur (Palais-Royal, Galerie d'Orléans), à Paris. Marges.

Affiche représentant un crâne humain sur fond noir, avec les zones du cerveau délimitées, et vantant l'ouvrage sur la Céphalométrie.

1 000 €



120-Nouvelle organographie du crâne humain ou La Céphalométrie. Phrénologie simplifiée, rectifiée et appliquée à l'Education, par Armand Harembert. 1859.

Placard publicitaire sous forme de tableau avec un fond imprimé pour la tête et typographie.

H535xL355mm. Traces d'un pli vertical et horizontal médians. Verso un peu empoussiéré et légères traces de manipulation. Imprimé par Dupuis à l'Aigle. Epreuve sur papier vélin dédiée "A mon cher neveu Frédéric Saulnier (?) / hommage de l'auteur / Verneuil [...] 30 juin 59" et signée à l'encre brune par Armand Harembert.

Bonnes marges.

1 000 €

ESTAMPES DU XIX^e SIÈCLE



Tancrède ABRAHAM

Vitré 1836 † 1895

121-Sentier du Tambourin, Ile de Noirmoutier.

Eau-forte originale. H205(283)xL140(212)mm.

Traces d'ancien montage au verso et taches marginales. Une rousseur dans le ciel en haut à droite. I.F.F Après 1800, p.22. Titrée à la pointe sous le sujet à droite et avec la mention "Salon de 1872" au centre. Epreuve sur papier vergé Arches, dédicacée "à Mr le Cte de Goldttein / souvenir amical" et contresignée à l'encre brune par l'artiste. Marges.

350 €



Louis ANQUETIN

Etrepagny 1861 † Paris 1932

122-Marguerite Dufay dans son répertoire. c.1899.

Lithographie originale, imprimée en couleurs. H495xL700mm. Quelques taches, plis et courtes déchirures sur les bords de la feuille. Plis et traces de manipulation. Infimes trous d'aiguille au bas de la marge à droite. Signée dans la planche. Epreuve sur papier vélin glacé, imprimée chez Edw. Ancourt, 83 Faubourg Saint Denis, à Paris.

1 500 €



Henri BOUTET

Sainte Hermine (Vendée) 1851 † Paris 1919

123-Ex-libris E. Maindron.

[Un homme sur une échelle essayant de ranger une affiche dans un carton à dessin].

Pointe sèche originale. H130(185)xL178(260)mm.

Quelques petites taches marginales et au verso. I.F.F Après 1800, non décrit. Signée à la pointe dans la planche. Epreuve sur papier japon vergé. Marges.

250 €





Bernard BOUTET DE MONVEL

Paris 1881 † Ile de Sao Miguel 1949

124-Le jeune homme. 1898.

Eau forte et aquarelle originale, imprimée en couleurs au repérage. H280(400)xL271(327)mm. Trace de serpente. I.F.F après 1800, non décrite. Signée du monogramme de l'artiste et datée dans la planche. Belle épreuve sur papier vélin BFK Rives, titrée, annotée « Etat » et contresignée au crayon gris par l'artiste. Bonnes marges.

600 €



Félix BRACQUEMOND

Paris 1833 † 1914

125-Frontispice pour "Eau-Forte. L'Illustration Nouvelle". 1868.

Eau-forte originale. H235(470)xL158(305)mm. Rares légers plis de manipulation sur le bord des marges. I.F.F Après 1800, n°215. Béraldi, n°181. Signée de l'initiale "B" dans la planche en bas à gauche. Epreuve sur papier vergé Hallines, imprimée par Delâtre et publiée chez Cadart et Luce, à Paris. Toutes marges.

150 €

Marie BRACQUEMOND (attribué à)

Argenton-en-Landunvez 1840 † Sèvres 1916

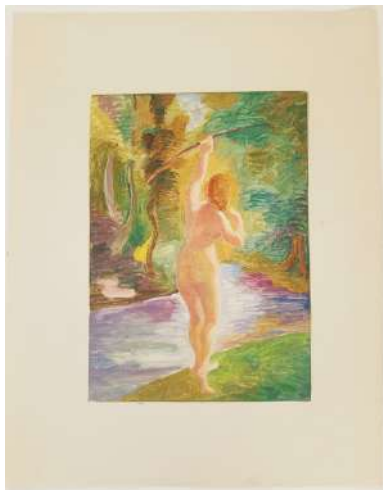
126-[Diane chasseresse].

Monotype en couleurs. H272(419)xL194(325)mm.

Toutes marges, non ébarbées sur un côté.

Trois rousseurs claires marginales. Une trace de pli vertical dans la moitié inférieure droite de la feuille, atteignant le sujet (peu visible). Petits plis de manipulation. Épreuve sur simili-japon.

1 800 €



127-[La toilette].

Monotype en couleurs. H198(433)xL134(332)mm.

Toutes marges, non ébarbées sur deux côtés.

Petits accidents et un pli cassé horizontal le long du bord supérieur. Petits plis de manipulation.

Épreuve sur simili-japon.

1 800 €



128-[Nymphe et faune].

Monotype en couleurs. H271(420)xL194(326)mm.

Toutes marges, non ébarbées sur un côté. Une

très légère salissure marginale au bord droit, et

une trace d'humidité en tête. Petits plis de

manipulation. Épreuve sur simili-japon.

1 800 €



Elizabeth Christie Austen BROWN

Angleterre 1869 † 1942

129-[Paysage, Femme transportant un paquet à travers les champs à la tombée de la nuit]. 1910-1920.

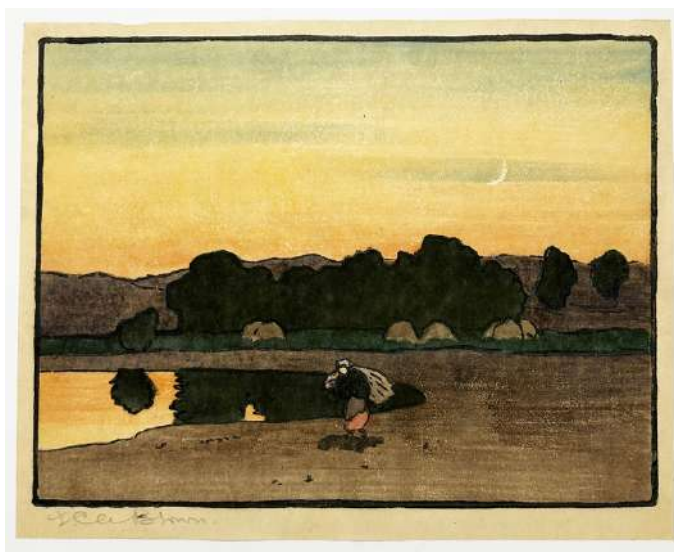
Gravure originale sur bois, imprimée en couleurs à la manière japonaise.

H145(160)xL190(202)mm. Belle épreuve sur papier japon, signée au crayon par l'artiste.

Marges. Bel état de conservation.

Le British Museum conserve une épreuve (inv. n°1921,1014.4) similaire à la nôtre (les couleurs de celle que nous présentons sont néanmoins plus fraîches).

2 500 €



1871



Lovis CORINTH

Tapiou 1858 † Zandvoort 1925

130-Voyage au pays des géants. 1922.

Eau-forte originale. H269(335)xL190(262)mm.
Marque du coup de planche faible, légère insolation du papier, trace d'ancien montage au verso, sinon bon état général. Muller, n°641.
Belle épreuve sur simili japon, signée au crayon gris par l'artiste. Planche issue de l'ouvrage « Le voyage de Gulliver au pays des géants » de Jonathan Swift (Propyläen Verlag, Berlin, 1922). Marges.

450 €

Honoré DAUMIER

Marseille 1808 † 1879

131-Epouvantée de l'héritage.

Lithographie. H310xL245mm. Restes de collant au verso et bord de la feuille légèrement insolé. Delteil, n°3838. Planche de la suite "Album du Siège" (1871). Signée des initiales de l'artiste dans la planche. Epreuve du 3^{ème} état sur 3, avec la lettre mais sans le titre "ACTUALITÉS" et le numéro, parue dans l'Album du Siège, sur papier vélin. Toutes marges.

"Au milieu d'un champ jonché de cadavres, l'année 1871, personnifiée par une pleureuse se voilant la face, porte le deuil des événements dramatiques de 1870" (BNF).

300 €

132-L'Ex Colonel (joueur de billard). 1842.

Lithographie originale. H332xL252mm. Quelques rousseurs éparses, plus nombreuses au verso. Delteil, n°849. Signée des initiales de l'artiste dans la pierre. Epreuve du 2^{ème} état sur 3, avant suppression de l'adresse d'Aubert, sur papier vélin. Planche numéro 28 de la série « Bohémiens de Paris », éditée chez Bauger & Cie Edits 16 rue du Croissant. Marges.

300 €



N°130



N°131



N°132

Marcellin Gilbert DESBOUTIN

Céville 1823 † Nice 1902

133-Portrait du Comte Ludovic Napoléon Lepic (1839 † 1889, peintre et graveur). 1876.

Pointe sèche originale. H120(280)xL77(195)mm.

Une très légère trace de pli en marge gauche.

Quelques petites taches dans les marges partiellement insolées et empoussièrees.

Un trou de ver en marge droite. Clément-Janin, n°162. Béraldi, n°94. I.F.F, n°4. Rare épreuve du 1er état sur 2, avant le monogramme de l'artiste et l'adresse de Cadart gravés à la pointe, sur papier vergé (fragment de filigrane d'écu couronné).

Bonnes marges.

Le Baltimore Museum of Art (inv. n°1996.48.919),

le Metropolitan Museum de New York (inv.

n°22.63.159) et l'INHA conservent tous les trois une épreuve du 2ème état sur 2 (avec le monogramme de l'artiste et l'adresse de Cadart à la pointe).

Lors de nos recherches, nous n'avons trouvé aucune autre épreuve du 1er état.

3 000 €



Julio GONZALEZ

Barcelone 1876 † Arcueil 1942

134-[Deux pêcheuses].

Gravure originale à l'eau-forte et aquatinte.

H240(300)xL159(239)mm. Belle épreuve sur simili

japon, numérotée 6/60 et signée au crayon par

l'artiste. Revêtue du timbre sec des « Editions

Norbert ». Bonnes marges. Bel état de conservation.

La composition nous montre deux pêcheuses rentrant en portant leur haveneau à l'épaule.

2 500 €



Charles Jean HALLO

Lille 1882 † Senlis 1969

136-[La soupe à bord].

Eau-forte originale. H255(365)xL210(290)mm. Quelques petites taches marginales.
Belle épreuve sur papier vergé crème, numérotée 6/100, signée au crayon et revêtue du cachet rouge de l'artiste. Marges.



350 €

Samuel HALPERT

Bialystok (Pologne) 1884 † Détroit 1930

137-L'atelier Bonnat. 1900.

Eau-forte. H191(285)xL268(376)mm. Marges légèrement insolées et empoussiérées.
Signée à la pointe dans la planche. Epreuve sur vergé Arches, imprimée par l'Atelier d'Art et publiée par l'Eau-forte (PL.44). Toutes marges.



300 €

138-L'atelier Bonnat. 1900.

Eau-forte. H196(274)xL261(352)mm. Signée à la pointe dans la planche. Belle épreuve avant toute lettre sur papier japon fort, avant la publication dans « L'Eau-forte ».
Toutes marges. Bel état de conservation.

Composition représentant les élèves de l'atelier Bonnat travaillant sur un modèle nu.



1 200 €

Paul César HELLEU

Vannes (Morbihan) 1859 † Paris 1927

139-[Etude de portrait de jeune femme, de face et d'un homme au chapeau, de profil droit].

Pointe sèche originale. H195(265)xL135(180)mm.
I.F.F Après 1800, non décrite. Signée à la pointe dans la planche. Très belle épreuve sur papier japon vergé. Bonnes marges.

450 €



Jean-Emile LABOUREUR

Nantes 1877 † Kerfalher, Bretagne 1943

140-Le départ pour la chasse. 1927.

Lithographie originale, imprimée en cinq couleurs. H505xL380mm. Rares et légères traces de manipulation dans les marges. Sylvain Laboureur, n°780. Planche exécutée pour "Le Chien de pique", anthologie de l'estampe moderne (éd. "Le Pou qui grimpe"). Belle épreuve d'essai avec les points de repérage, sur papier vélin Arches. Tirage total à 170 épreuves (une vingtaine de hors-tirage distingués par une lettre et 150 pour le "Chien qui pique"). Toutes marges non ébarbées.

400 €



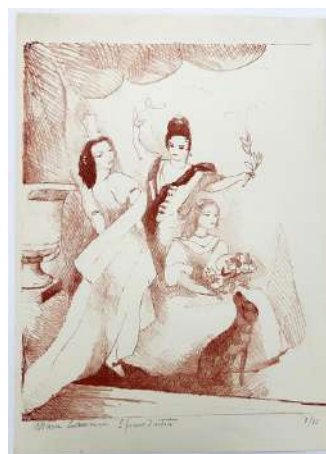
Marie LAURENCIN

Paris 1883 † 1956

141-Le couronnement du chien ou Les maîtresses de Louis XIV. c.1938.

Lithographie originale, imprimée en sanguine. H390xL280mm. Rares et infimes rousseurs claires en marge supérieure. Marchesseau, n°189. Belle épreuve sur papier vélin Arches, justifiée "Epreuve d'artiste", numérotée 7/85 et signée au crayon par l'artiste.

600 €





Ludovic Napoléon LEPIC

Paris 1839 † 1889

142-Marchand de poissons. Carte pour Joseph de Nittis. c.1875.

Pointe sèche originale. H120(302)xL80(225)mm. Quelques rousseurs marginales. I.F.F Après 1800, n°106. Signée à la pointe dans la planche. Belle épreuve à bonnes marges, sur papier japon vergé.

1 200 €



Alexandre LUNOIS

Paris 1863 † Le Pecq 1916

143-Carte-adresse d'Edmond Sagot. c.1895.

Lithographie originale. H325xL235mm. Rousseurs éparses plutôt marginales. I.F.F Après 1800, n°73. Epreuve du 2ème état sur 3, avec l'homme debout à gauche effacé et avant la suppression des croquis marginaux, sur papier chine, signée au crayon par l'artiste. Toutes marges.

350 €

Alfons MUCHA

Eibenschütz 1860 † Prague 1939

144-L'Hiver. 1897.

Lithographie imprimée en couleurs.
H444xL159mm. Légers plis de manipulation,
une petite rousseur dans le coin inférieur droit,
traces d'ancien montage et quelques rousseurs
au verso, petite déchirure sur le bord en bas à
droite. Rennert & Weil, n°37(1). Signée dans la
planche. Epreuve sur papier vélin glacé, issue de
la série "Les quatre saisons".

"Les panneaux "Les Saisons" de 1896 connurent un grand succès et Champenois demanda à Mucha de traiter à nouveau ce thème en 1897". Il en résulta quatre nouvelles ravissantes nymphes aux poses gracieuses (à part l'Hiver emmitoufflée et recroquevillée par le froid [...]). Cette version est la plus rare de ces "Saisons" (Rennert & Weil).

1 600 €





Hugo NOSKE

Vienne 1886 † 1960

145-Mohnblumen (Coquelicots). c.1930.

Gravure originale sur bois en couleurs. H355xL347mm. Petite tache brune aux angles supérieurs en marge (traces d'ancien montage). Belle épreuve sur papier japon vergé fin, annotée "Orig. Holzschmitt. Handdruck" ("gravure sur bois originale imprimée à la main") et numérotée 31/180 (?) au crayon. Marges. Belles couleurs fraîches.

Hugo Noske a réalisé des gravures sur bois dans un style pictural, principalement des natures mortes florales, probablement influencé par Yoshijiro Urushibara (1889-1953), un graveur basé à Londres, bien connu pour ses collaborations avec d'autres artistes. Il existe peu d'informations biographiques sur Noske. On sait qu'il était membre du Werkbund autrichien de Vienne, de la « Society of Graver-Printers in Color » de Londres, et qu'il a été mentionné dans un numéro de 1928 du magazine « The Studio » comme peintre sur émail et artiste raffiné. Il était marié à Sophie Noske-Sander (1884-1958), également artiste, qui travaillait dans un style similaire et qui a été pendant dans les années 1930 la directrice de l'Association autrichienne des femmes artistes («Verinigung bildender Künstlerinnen Osterreichs») à Vienne.

1 200 €





Pierre Paul PRUD'HON (d'après)

Cluny 1758 † Paris 1823

146-L'amour caresse avant de blesser.

Eau-forte gravée par Barthelemy Joseph Fulcran Roger (Lodève 1770 † Saulx-les-Chartreux 1841). H270xL194mm. Coupée à la marque du cuivre et légères traces de manipulation marginales. Petites traces d'ancien montage au verso. Goncourt, n°62. Epreuve du 1er état sur 3, avant les travaux sur les angelots et des travaux supplémentaires à l'arrière plan et avant toute lettre, sur papier vergé (fragment de filigrane). Revêtue au verso de la marque de collection de Henri Béraldi (Lugt 230). Marges du cuivre.

Le dessin réalisé vers 1805 est aujourd'hui conservé au Département des Arts graphiques du Musée du Louvre (inv. n°RF 6863, recto). Il n'est pas impossible comme le suggère Guiffrey (1926, p. 137) que les deux enfants aient eu pour modèles ceux même du peintre, Philopoemen (né en 1795) et Emilie (née en 1796). Cette composition fut également lithographiée par Jules Boilly, sous le titre "La caresse".

3 500 €

Armand RASSENFOSSE

Liège 1862 † 1934



147-L'amateur d'estampes. 1924.

Pointe sèche originale.

H270(283)xL247(253)mm. Coupée à la limite de la marque du cuivre en haut à gauche et à droite, sinon petites marges. Rouir, n°651.

Composition réalisée pour "La Gravure Originale Belge" (1924). Belle épreuve d'état, avant aciérage et avant la signature à la pointe dans le sujet, sur papier vélin crème. Titrée, signée et annotée "L'amateur / Pointe Sèche pour l'album / de la G.O.B / Rassenfosse / avril 1924 / (Faire acier de suite)" au crayon par l'artiste. Rare.

2 500 €



148-Louis Titz (1859 † 1932, peintre et dessinateur belge). 1920.

Vernis mou original. H123(170)xL113(150)mm.

Anciennement collée par le bord supérieur sur un papier vélin beige, sinon bon état de conservation. Rouir, n°564. Signé du monogramme et daté dans la planche.

Epreuve avec marges, sur papier japon fort.

250 €



149-[Portrait d'homme barbu, de profil gauche]. 1920.

Vernis mou original, imprimé à la sanguine.

H155(200)xL125(160)mm. Anciennement collée par le bord supérieur sur un papier vélin beige, sinon bon état de conservation. Signé du monogramme et daté dans la planche. Epreuve avec marges, sur papier japon fort.

250 €

Albert ROBIDA

Compiègne 1848 † Neuilly sur Seine 1926

150-*Les Korrigans*

(Le petit peuple légendaire de Bretagne). 1913.

Gravure originale à l'eau-forte et pointe sèche.
H250(325)xL185(255)mm. Catal. expo "Barzaz Breiz - Le Chant de la Bretagne", Musée départemental breton, 28 janvier-31 décembre 2022, p.144. Signée à la pointe dans la planche. Belle épreuve avec remarque gravée (tête bretonne) à la pointe dans la tablette, sur papier vélin fort crème, titrée et contresignée au crayon par l'artiste. Revêtue du timbre sec du Cercle de la Librairie (Lugt 438).

Toutes marges. Bel état de conservation.

Cette composition représente un couple portant un costume traditionnel cornouaillais (bragou braz pour l'homme, mode de Châteaulin pour la femme) de la fin du XIXe siècle est entouré de figures issues du légendaire breton ("korrigans", petits nains, gnomes, lutins) dansant et formant une ronde.

800 €



Constantin SCHROETER

Allemagne 1795 † Berlin 1835

151-*[Homme assis, de profil gauche, lisant]. 1829.*

Lithographie originale. H300xL255mm. Trois petites rousseurs marginales et anciennement collée par le bord supérieur sur un papier greige avec filets d'encadrement. Signée des initiales de l'artiste en bas à gauche dans la planche. Belle et rare épreuve sur papier vélin. Bonnes marges. Bel état de conservation.

300 €



Maurice TAQUOY

Mareuil-sur-Ay (Marne) 1878 † 1952

152-*[Chasseur et son chien près des meules]. 1906.*

Aquatinte originale, imprimée en couleurs au repérage.
H190(327)xL170(240)mm. Deux petits restes de collant et légères traces de manipulation au verso. Signée et datée dans la planche. Belle épreuve sur japon fort, contresignée et datée "06" au crayon gris par l'artiste. Revêtue du timbre sec de l'éditeur Sagot (Lugt 2254). Sujet créé pour une carte-adresse de l'éditeur Sagot. Bonnes marges.

600 €



Vincent VAN GOGH (d'après)

Zundert (Pays-Bas) 1853 † Auvers-sur-Oise 1890

153-Les chaumes de Cordeville à Auvers-sur-Oise.

Lithographié par Charles Sorlier (Paris 1921 † Neuilly-sur-Seine 1990) d'après le tableau "Chaumes de Cordeville à Auvers-sur-Oise" conservé aujourd'hui au Musée d'Orsay à Paris. H770xL955mm. Rares petites taches marginales. Trace d'ancien montage et taches au verso. Sujet en bel état. Signée du monogramme de Charles Sorlier dans la planche en bas à droite. Imprimée en couleurs par Mourlot. Epreuve sur papier vélin, annotée "d'après Van Gogh Ch. Sorlier graveur" au crayon gris en marge inférieure à droite. Marges.

Lithographie réalisée pour l'exposition "Van Gogh et les peintres d'Auvers-sur-Oise", de l'Orangerie des Tuileries, en 1954-1955. "Ce tableau a été peint durant la période de création la plus frénétique de la carrière de l'artiste, quelques semaines avant sa fin tragique. Van Gogh a quitté la Provence en mai 1890, au terme de son séjour volontaire à l'asile de Saint-Rémy. Il s'est installé à Auvers-sur-Oise, au Nord de Paris. Le 10 juin, il écrit à son frère Théo qu'il "fait deux études de maisons dans la verdure". Corot, Daubigny, Pissarro ou Cézanne ont déjà évoqué le charme paisible d'Auvers. Van Gogh, lui, va le transformer en une terre volcanique où les maisons semblent tordues par un séisme. [...] Comme dans le "Ciel étoilé" de 1889, tous les éléments du paysage s'unifient dans les torsions de leurs contours et donnent à toute la vue un aspect fantastique" (Musée d'Orsay).

2 500 €





Ewert Louis VAN MUYDEN

Albano (Italie) 1853 † Orsay (Seine et Oise) 1922

154-Menu pour "Les cents Bibliophiles". Spleen, Fleurs du mal & Idéal.

Pointe sèche d'après Charles Jouas (Paris 1866 † 1942). H270xL200mm. Coupée à la marque du cuivre et légèrement insolée. Epreuve d'état sans texte, sur papier vergé Arches, annotée "1er état à 3 épreuves" et contresignée au crayon gris par l'artiste. *Sujet réalisé pour "Les Fleurs du mal" de Charles Baudelaire utilisé pour illustrer un des menus des "Cent Bibliophiles".*

350 €

Herman Armour WEBSTER

New York 1878 † 1972



155-Canal vénitien. 1930.

Pointe sèche originale. H235(275)xL345(415)mm. Rares rousseurs claires éparses marginales. Belle épreuve sur papier vergé filigrané (lettres I.BM), dédicacée "à mon ami H.C. (?)", datée et signée au crayon par l'artiste. Titrée "Littel Israel - Venise" au crayon en marge inférieure à gauche. Marges. *Herman Webster était un artiste américain qui s'installa à Paris au début du XXe siècle pour fréquenter l'Académie Julien. Là, il étudia auprès de J.P Laurens et Eugène Bejot; et fut également fortement influencé par les gravures de Whistler et Meryon. Il a beaucoup voyagé à travers l'Europe, se spécialisant dans les vues architecturales, les paysages urbains et les paysages finement détaillés.*

600 €



Adolphe WILLETTE

Châlons sur Marne 1857 † Paris 1926

156-Hommage à Charlet. 1893.

Lithographie. H640xL523mm. Signée dans la planche en bas à gauche. Belle épreuve sur papier japon épais. Sujet utilisé pour l'Affiche de l'Exposition des œuvres de Charlet et de Lithographies modernes aux Galeries Durand-Ruel du 1er au 15 juin 1893. Le Musée des Beaux-Arts du Canada conserve une épreuve similaire à la nôtre (inv. n°18383).

300 €



ESTAMPES DU XXE SIÈCLE

Sergio AQUINDO

Né en Argentine en 1974.

157-Multiples of Harry. 2009.

Eau-forte originale. H199(326)xL297(425)mm.

Belle épreuve sur papier vélin Arches, titrée, datée, signée et numérotée 1/50 au crayon gris par l'artiste. Toutes marges non ébarbées.

Cette œuvre représente Harry Powers, célèbre tueur en série américain, ayant pour surnom le boucher de de Clarksbourg. Harry Powers avait plusieurs identités et appâtait ses victimes par le biais d'annonces sentimentales où il prétendait être à la recherche de l'amour, mais son seul but était de les voler puis de les tuer. Il déclara que de voir ses victimes mourir « [lui a] fait plus d'effet que n'importe quelle visite au bordel » ; il fût condamné à la pendaison en 1932.

350 €



Roland CABOT

Rio de Janeiro 1929 † Issy-les-Moulineaux 2020

158-Abstraction n°6. 1965.

Eau-forte originale. H227(500)xL177(379)mm. Bord de la marge inférieure légèrement insolé.

Epreuve sur papier vélin, numérotée 22/60, titrée et signée au crayon par l'artiste.

Bonnes marges.

250 €



Marc CHAGALL

Vitebsk (Russie) 1887 †St Paul de Vence 1985

159-Couverture pour Chagall Lithographe III. 1968.

Lithographie imprimée en couleurs. H346xL518mm. Traces d'ancien montage au verso.
Sorlier, n°577. Belle épreuve sur papier vélin, imprimée par Mourlot. Bel état de conservation.

600 €



Pierre COURTIN

Rébréchien 1921 † Maisons-Laffitte 2012

160-Figure debout.

Burin original. H160(250)xL110(160)mm.

Deux restes de collant au verso. Rivière, n°27.

Belle épreuve sur papier vélin, annotée "5ème état - ép. De graveur" et signée au crayon par l'artiste.

Bonnes marges. Bel état de conservation.

450 €



Jean DEVILLE

Charleville 1901 † Chamonix 1972

161-Christ en croix et la Vierge. 1958.

Eau-forte originale. H262(432)xL180(284)mm.

Traces d'insolation et rousseurs marginales atteignant un peu le sujet. Signée et datée à la pointe dans la planche. Epreuve sur papier japon vergé, contresignée et numérotée 3/20 au crayon gris par l'artiste. Toutes marges.

250 €



Hester FROOD

Nouvelle-Zélande 1882 † Essex 1971

162-Florence Bridges.

Eau-forte et pointe sèche. H190(258)xL225(293)mm.

Traces d'ancien montage au verso, trace d'insolation autour du sujet, bon état. Signée à la pointe dans la planche. Belle épreuve sur papier vélin, avec marges, contresignée au crayon par l'artiste.

Cette œuvre nous présente le Ponte Vecchio à Florence en Italie qui permettait aux Médicis de passer en sécurité entre le Palazzo Vecchio, la Galerie des Offices et le Palazzo Pitti.

600 €



Henri Emile Benoît MATISSE
Cateau-Cambrésis 1869 † Nice 1954

163-Nu au Rocking-chair. 1913.

Lithographie. H500xL320mm (à vue). Feuille insolée, montée sous cadre et passe partout.
Duthuit n°410, planche n°17. Epreuve sur simili-japon, signée, monogrammée et numérotée
au crayon 34/50. Oeuvre encadrée.

Epreuves connues:

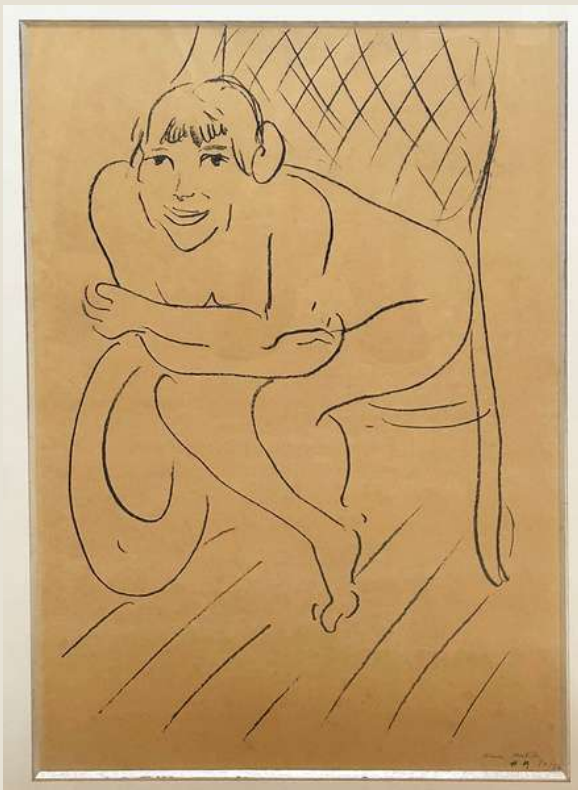
Yale University Art Gallery (inv. n°1980.12.32).

The Metropolitan Museum of Art, New York (inv. n°1984.1203.97).

Museum of Modern Art, New York (inv. n°428.1940).

Tout au long de sa carrière, les images de femme, vêtues ou non, sont omniprésentes dans les estampes, dessins, sculptures et peintures de Matisse. Ces harmonieuses figures sont représentées dans de multiples positions: allongées, de dos, couchées, lisant ou endormies. Les femmes étaient ainsi utilisées comme objets pour créer un sentiment érotique au public.

9 500 €



Henri Matisse
H.M. 34/50

Henri Emile Benoît MATISSE
Cateau-Cambrésis 1869 † Nice 1954

164-Portrait de femme.

Lithographie. H353xL260mm. Bon état général, légère insolation du papier en bordure et côté droit fragile. Signée et datée dans la planche. Epreuve sur papier vélin, imprimée par l'Atelier Mourlot et publiée par les Éditions de la Revue Verve (Tériade, 1939). Au verso, impression d'une autre lithographie par Paul Klee (Suisse 1879-1940), « Visage d'enfant ».

300 €



Alicia PENALBA

San Pedro (Argentine) 1913 † Saint-Geours-de-Maremne (Landes) 1982

165-[Sans titre IV]. c.1970.

Lithographie. H740xL540mm. Epreuve sur papier vélin d'Arches, numérotée 22/50 et signée au crayon par l'artiste. Provenance: Michèle Broutta, Paris. Bel état de conservation.

1 000 €



Jacques RICHEZ
Dieppe 1918 † 1994

166-Etreinte.

Sérigraphie en couleurs. H500xL690mm. Quelques traces de manipulation et rares légères éraflures principalement dans les marges. Epreuve numérotée (6)7/25 et signée par l'artiste (le chiffre 6 effacé).



600 €

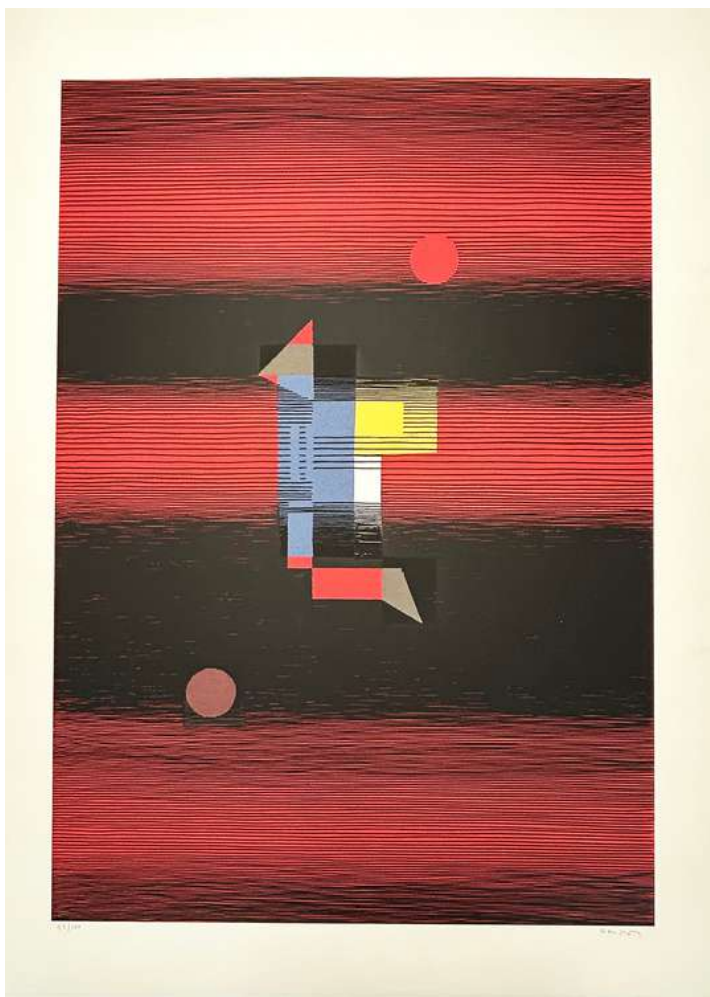
Jean-Baptiste SECHERET
Né à Neuilly-sur-Seine en 1959.

167-Blanca II. 2012.

Lithographie originale. H660xL485mm. Belle épreuve sur papier vélin BFK Rives, numérotée 75/120, titrée, datée et signée au crayon par l'artiste. Revêtue du timbre sec de la Société des Peintres-Graveurs français (Lugt 1195a). Toutes marges non ébarbées. Bel état de conservation.



600 €



Michel SEUPHOR

Anvers 1901 † Paris 1999

168-[Composition géométrique]. c.1975.

Sérigraphie en couleurs et collage. H880xL650mm. Légères traces de manipulation marginales. Belle épreuve sur papier vélin fort, numérotée 95/100 et signée au crayon par l'artiste. Toutes marges.

500 €

Pierre SOULAGES

Rodez 1919 † Nîmes 2022

169-Lithographie n°17. 1963.

Lithographie originale, imprimée en couleurs. H329xL249mm. Encrevé, Pierre et al., Soulages - l'oeuvre imprimé, 2003, Bibliothèque nationale de France, page 189, n°63. Lithographie réalisée pour la revue "Art de France". Imprimée par Mourlot.

Très belle épreuve sur papier vélin.

Pierre Soulages, peintre et graveur français associé depuis la fin des années 1940 à l'art abstrait, était particulièrement connu pour son usage des reflets de la couleur « noir », qu'il appelait "noir-lumière" ou "outrenoir".

3 500 €



Jean-Pierre VELLY

Audierne 1943 † Trevignano 1990

170-Eau de Cologne "ma Joie". 1968.

Gravure originale au burin et à l'eau-forte. H250(460)xL349(614)mm. Papier épidermé au verso. Bodart 1980, n°45. Epreuve sur vélin, numérotée 20/60, titrée et signée au crayon par l'artiste. Toutes marges.

600 €



Maria Helena VIEIRA DA SILVA

Lisbonne 1908 † Paris 1992

171-Ville espagnole. 1962.

Lithographie originale, imprimée en couleurs. H312xL242mm. Belle épreuve sur papier vélin, imprimée par Mourlot. Tirage pour la Revue du XX ème siècle.

180 €



Keun Young YUK

Actif au XX ème siècle.

172-L'averse. 1993.

Aquatinte originale, imprimée en couleurs. H495(760)xL395(570)mm. Légères traces de manipulation marginales. Belle épreuve sur papier vélin BFK Rives, justifiée "E.A" (épreuve d'artiste), datée et signée au crayon par l'artiste. Toutes marges.

250 €



L'authenticité des œuvres est garantie.

Les mesures sont exprimées en millimètres,
la première pour la hauteur, la seconde pour la largeur.

La feuille est mesurée dans son ensemble
pour les bois et les lithographies.

Les dimensions des marges sont données entre crochets.

CONDITIONS DE VENTE

Au comptant. Les prix sont nets et établis en euros.

Les expéditions sont faites à compte ferme, après réception du règlement.

L'emballage est gratuit, les frais de port et d'assurance
à la charge du destinataire. Paiement par carte bancaire,
virement ou chèque accepté.

TERMS OF SELL

*Firms orders only. Prices are in euros and include standard packing,
but not shipping or insurance costs. Items will be shipped on receipt of payment.
Payment by Visa, Master Card or wire transfer accepted.*

**L'intégralité du catalogue est présentée
sur notre site Internet**

www.estampesmartinez.com

**Toutes les œuvres sont visibles au
15 rue de l'Échaudé, Paris 6e**





matant "
pour d'album
S.O.B
Rassenfelle
avril 1924
(Faire acier de tute)



MARTINEZ D
estampes anciennes et modernes