



新造口 新生活

Hollister 美國可力達
與您塑「造」精彩人生

造口人士生活指南





Hollister 美國可力達是一家提供造口護理、失禁護理、重症護理相關優質醫療產品的國際企業，至今已成立超過一百年。我們致力為患者和醫護人員提供服務，幫助全球的客戶守護健康、守護人生。

我們始終不變的原則

個人尊嚴

我們十分重視每一位員工、顧客及任何一個人，並用心聆聽客人意見，致力提升產品及服務的質素。

貼心服務

我們堅持努力地為使用我們產品和服務的客戶提供優質的服務。

正直誠信

我們保持公開和誠實，堅守原則，研發優質產品，並關注客戶健康。

造口袋有甚麼類型？

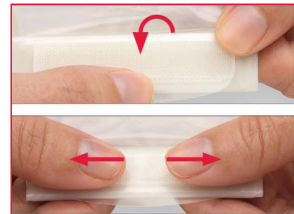
您在醫院拿到的造口袋產品，可能是適合不同造口的設計。回家後，最好嘗試及選擇適合您的造口袋。

造口袋基本結構

1. 造口底板：緊貼在造口周圍的部分
2. 造口袋：收集造口排泄物的袋子
3. 封口：排出造口排泄物的通道，以下有不同的封口種類：



封口夾



Lock'n Roll™ microseal
自動黏貼封口



小便造口袋封口

造口袋的主要類型：

一件裝 VS 兩件裝

一件裝造口袋

造口底板與造口袋連在一起

底板

膠布貼邊

造口袋袋身

- ✔ 方便使用：一揭一黏即可完成更換
- ✔ 更貼合皮膚，可隱藏於衣服下
- ✔ 方便更換、佩戴和揭除

兩件裝造口袋

有連接環將造口底板及袋身連接

帶有連接環的造口袋袋身

帶有連接環的底板

- ✔ 方便於單獨更換造口袋身
- ✔ 不必在更換時移除底板
- ✔ 適合造口周圍隆起或有旁疝

開口 VS 密口

開口造口袋

有一體化的咬合式封口 / 夾子封口

- ✔ 快速排空造口袋
- ✔ 最適合：需頻密排放造口袋



密口造口袋

沒有開關，須整個更換

- ✔ 毋須排空造口袋
- ✔ 可簡單除下及棄掉造口袋
- ✔ 最適合：排放頻率較低
- ✔ 較適合結腸造口



三分鐘快速選出適合您的造口袋

Q1. 您的造口排出物是尿液嗎？

是 - 小便造口袋 (可到 P. 8 #8460)

否 - 跳至 Q2

Q2. 造口排出物多數呈液態、軟或糊狀？

是 - 開口大便袋 (可到 P. 6 #8081、#8331)

否 - 跳至 Q3

Q3. 你偶爾會有腹瀉的問題／排泄物較多嗎？

是 - 開口大便袋 (可到 P. 7 #26064)

否 - 跳至 Q4

Q4. 您的造口凹入，或者您的腹部有很深的褶皺或旁疝嗎？

是 - 窩形造口袋 (可到 P. 7 #82711)

否 - 跳至 Q5

Q5. 你希望避免清理造口袋的過程嗎？

是 - 密口造口袋 (可到 P. 8 #82400)

否 - 跳至 Q6

Q6. 您希望頻繁地更換造口袋嗎？

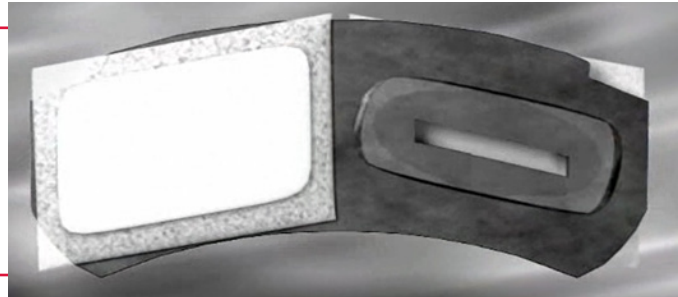
是 - 兩件裝開口造口袋 (可到 P. 9 #18193 + #14103)



適合所有造口朋友使用

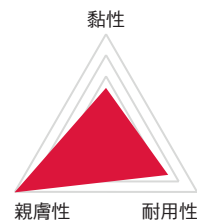
AF300™ 碳片

- ☑ 防水除臭碳片
- ☑ 允許氣體從袋中緩慢釋放和除臭
- ☑ 可在游泳和沐浴時使用此造口袋
- ☑ 或有助減少造口袋膨脹



功能各異的底板

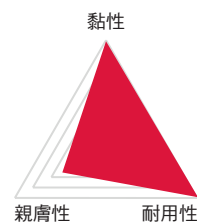
SoftFlex™ 底板：
對皮膚溫和，可頻繁更換



FlexWear™ 底板：
黏性較好，可佩帶超過一天



Flexextend™ 底板：
高度耐腐蝕，
可長期佩戴約 3-4 天



Lock'n Roll™ microseal 自動黏貼封口

- ☑ 可隨意屈曲封口，方便開合和排出
- ☑ 凹凸的塑膠互相緊鎖，防止底部鬆開

開口造口袋



正面



背面



產品詳情

產品編號：8331

適合結腸/ 迴腸造口	更換時間	開口	造口袋直徑	顏色	底板	可裁剪	防水除 臭破片
均適合	約 5 天	Lock'n Roll™ microseal 自動黏貼封口	10-64 mm	透明	Flexextend™ (耐久型)	<input checked="" type="checkbox"/>	<input checked="" type="checkbox"/>



正面



背面



產品詳情

產品編號：8081

適合結腸/ 迴腸造口	更換時間	開口	造口袋直徑	顏色	底板	可裁剪	防水除 臭破片
均適合	約 3 天	Lock'n Roll™ microseal 自動黏貼封口	10-64 mm	透明	FlexWear™ (黏性佳)	<input checked="" type="checkbox"/>	<input checked="" type="checkbox"/>

開口大便袋

特別適合有液態、軟或糊狀排泄物的造口



產品詳請
(只提供英文版本)



正面

背面

產品編號：26064

適合結腸/ 迴腸造口	更換時間	開口	造口袋直徑	顏色	底板	可裁剪	防水除臭碳片
迴腸	約 5 天	可連接到床邊 收集袋	15-64 mm	透明	Flexextend™ (耐久型)	<input checked="" type="checkbox"/>	<input checked="" type="checkbox"/>

*另有兩件裝高流量造口袋，適合需要頻繁更換造口袋的人士

窩形造口袋

適合窩形造口



產品詳請
(只提供英文版本)



正面

背面

產品編號：82711

適合結腸/ 迴腸造口	更換時間	開口	造口袋直徑	顏色	底板	可裁剪	防水除臭碳片
均適合	約 5 天	Lock'n Roll™ microseal 自動黏貼封口	可剪至 51mm	透明	Flexextend™ (耐久型)	<input checked="" type="checkbox"/>	<input checked="" type="checkbox"/>

*另有兩件裝窩形造口袋，適合需要頻繁更換造口袋人士

Hollister 造口產品

密口造口袋

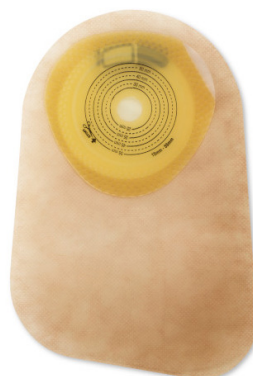
適合固體排泄物的造口



產品詳請



正面



背面

產品編號：82400

適合結腸/ 迴腸造口	更換時間	開口	造口袋直徑	顏色	底板	可裁剪	防水除臭碳片
結腸	當排泄物較滿	密口	15-55 mm	透明	SoftFlex™ (親膚型)	<input checked="" type="checkbox"/>	<input checked="" type="checkbox"/>

*另有兩件裝密口造口袋，適合需要頻繁更換造口袋人士

小便造口袋

- 底部有排放閥，通過轉接頭可連接到床邊收集袋
- 小便袋的抗返流設計，減少尿液回流



產品詳請



正面



背面

產品編號：8460

更換時間	開口	造口袋直徑	顏色	底板	可裁剪	
適合小便造口	約 5 天	可連接到床邊收集袋	10-64 mm	透明	Flexend™ (耐久型)	<input checked="" type="checkbox"/>

*另有兩件裝小便造口袋，適合需要頻繁更換造口袋人士

開口造口袋



產品詳請



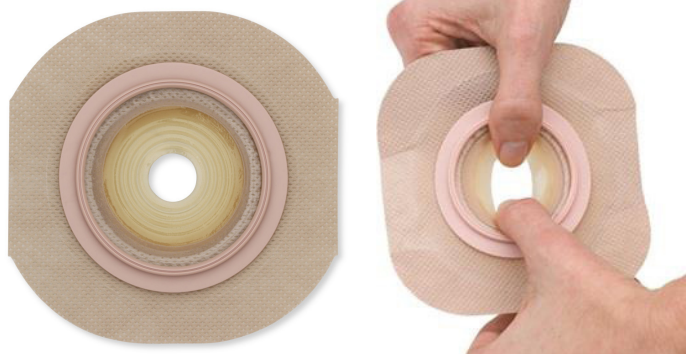
正面

背面

產品編號：18193

適合結腸/ 迴腸造口	更換時間	開口	造口袋直徑	顏色	底板	可裁剪	防水除 臭碳片
均適合	視乎底板 而定	Lock'n Roll™ microseal自動 黏貼封口	- 57 mm (#18192-18194) - 44 mm - 70 mm	透明	另外連接 底板	視乎底板而定	<input checked="" type="checkbox"/>

可造型底板



產品詳請：
平面可造型底板
(只提供英文版本)



產品詳請：
窩形底板
(只提供英文版本)

- 毋須使用剪刀，用手就可以將開口拉開及塑形
- 一體化的浮動環：安裝造口袋時，手指可放入浮動環下方，大大減低腹部壓力

平面（可造型）

窩形

產品編號	連接環尺寸	底板
14102	44 mm	可造型
14103	57 mm	
14104	70 mm	

產品編號	連接環尺寸	開口直徑	底板
15802	44 mm	可剪至 25 mm	Flexitend™
15803	57 mm	可剪至 38 mm	
15804	70 mm	可剪至 51 mm	

讓造口袋更貼服、乾爽的秘密

★ 預防排泄物滲漏的首選



防漏膏 (產品編號：79300)

- 填平造口周圍皮膚和皺摺，有助**預防排泄物滲漏**到底板下方
- 有助**延長底板使用時間**



注意：防漏膏不是黏合劑或膠水，使用過多會影響底板的密封黏貼。



防漏環 (產品編號：7805、7806)

- 填平造口和底板之間的**空隙**，**預防排泄物滲漏**到底板下方
- 可**裁剪、拉伸或堆疊使用**，**改善造口袋貼合度**



注意：防漏環可以拉伸至您造口的大小。
適用於清潔乾燥的皮膚上或已裁剪並揭除保護紙的底板上。



造口粉 (產品編號：7906)

- 如果皮膚出現輕微的**刺激和潮濕**，**造口粉可幫助吸收皮膚上多餘的水分**，**方便底板黏貼到皮膚上**



注意：噴灑造口粉，然後去掉多餘的粉末。一旦皮膚痊癒，就不要再使用造口護膚粉了。
皮膚損傷或刺激應由醫療保健專業人員進行評估。

基本造口護理技巧

學習和養成良好的造口護理習慣（包括定期更換造口底板）是十分重要的，貼合良好的造口底板可以保護皮膚，免受造口排泄物的刺激。



排空造口袋

當排泄物或氣體充滿 1/3 至半滿時，應排空造口袋



使用清潔產品時

確保不含影響黏膠的油脂或乳液



佩戴新的造口袋之前

用水清洗皮膚，並將其完全擦乾



佩戴造口底板後

將它緊貼身體保持**30-60 秒**，即可以用身體熱力增加黏性。
記得檢查有否出現縫隙和滲漏。



若佩戴兩件裝造口袋

嘗試將您的底板以一定的角度呈菱形佩戴，可更貼合您的皮膚。



定期更換造口底板

很多人每 3-4 天更換一次，請找出最適合您的方式



定期自我檢查

定期檢查造口周圍的皮膚狀況，確保健康



尋求協助

若發現造口周圍的皮膚**發紅、破損或潮濕**，
或者造口袋沒有固定在原位，請向您的造口護理護士尋求協助。



沐浴時

可以戴著或除下底板和造口袋



排空造口袋教學



造口護士診所
香港造口人協會提供多元化的優質服務，其中一項是「公立醫院造口護理轉介服務」，為有需要的會員提供造口護理。如欲查詢有關服務，請與香港造口人協會職員聯絡

新手使用造口袋 - 7個步驟輕鬆完成！

A. 使用一件裝造口袋

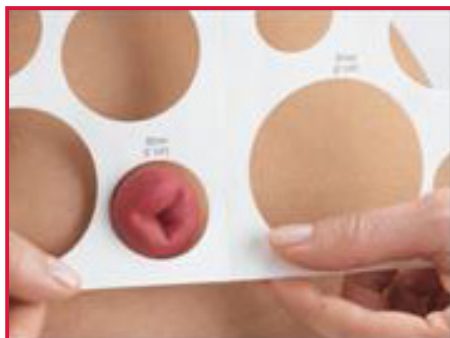


一件裝造口袋
更換教學影片



①淨

用清水清潔造口
擦乾皮膚準備好



②度

造口大小要度好



③剪

裁剪先會啱啱好



④撕

撕走背面貼紙



⑤貼

對準位置貼實佢



⑥壓

用手輕壓一分鐘
咁樣先至夠貼服

B. 使用兩件裝造口袋

依照一件裝造口袋的步驟更換底板後，請繼續進行以下的程序，換上造口袋。



兩件裝造口袋
更換教學影片



① - ⑥

底板安裝好之後 仲要貼埋造口袋



⑦轉

黏貼區要對得準 轉動手指扣實佢
轉到聽唔到「啪」聲 造口袋就安裝好

小貼士

若使用開口造口袋，完成後記得關緊開口喔！

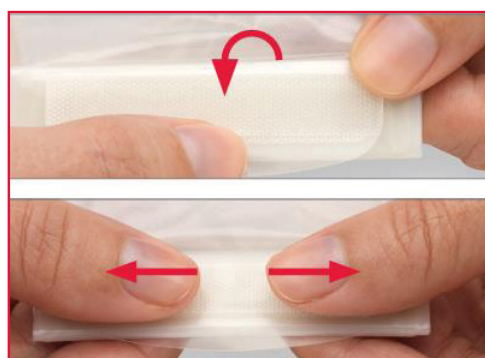
3 款不同封口

封口夾



打開封口夾，夾緊開口

Lock'n Roll™ microseal
自動黏貼封口



用力捲實三圈，
並由中間開始按實封口

小便造口袋封口



可從左邊或右邊
擰實出口

8項出院清單 - 迎接新生活



完成造口手術後，你準備出院了嗎？請參考以下八項出院清單，向您的造口護士或醫護人員諮詢一切有關日常造口護理的意見，迎接新生活！

①如何排空造口袋：

- 密口袋：只需輕輕將它除下，並丟棄即可
- 開口袋：需學習排空造口袋



排空造口袋教學

②如何更換造口袋：

- 最好在造口最不活躍時更換造口袋（一般來說，早上是最合適的時段）
- 習慣後，不久你便能估計更換造口袋的最佳時間！



一件裝
更換造口袋教學

③評估及護理造口：

學懂如何評估造口的健康狀況，以及如何護理造口周圍的皮膚

④佩戴造口袋的步驟：

查詢佩戴造口袋的所有步驟，包括佩戴造口底板、檢查並確保黏貼牢固



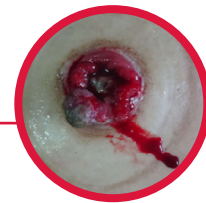
兩件裝
更換造口袋教學



⑤ 了解潛在併發症的症狀：

您應在日常護理時留意以下情況，並適時聯繫您的造口護士或醫護人員：

- 檢查是否有滲漏
- 造口周圍皮膚刺激
- 造口出血過多
- 其他潛在併發症，如回縮、脫垂、出血、造口旁疝（小腸氣）、排泄物經常滲漏、皮膚紅損等¹



⑥ 管理氣體和氣味（僅限結腸造口或迴腸造口）：

- 手術後，當您的腸道功能開始恢復時，造口袋中會有氣體
- **可使用有過濾碳片的造口袋**，有助於減少氣體和氣味

⑦ 遵循飲食指南：

- **您可以逐漸恢復正常飲食**（除非醫護人員另有建議）
- 查詢手術後的飲食注意事項（請參考 P.18）

⑧ 遵循醫護人員的指示：

在您康復期間及護理造口時，若有任何問題或發生任何特殊情況，請聯絡相關醫療機構或您的家庭醫生。

旅行準備 - 造口朋友出發前5件事



享受生活指南
旅行·運動·飲食



① 建立攜帶物品清單

- ☑ 不同長度的造口袋
- ☑ 造口附件（如防漏環和造口粉）
- ☑ 一次性垃圾袋
- ☑ 清潔濕巾
- ☑ 毛巾（以防沒有水源）
- ☑ 造口底板
- ☑ 廁紙或紙巾
- ☑ 必要的藥物
- ☑ 手持式鏡子



② 制定備用計劃

大部分造口產品也能在全球各地買到，請在出發前向您的造口產品製造商查詢購買地點



③ 向醫護人員獲取造口醫療證明文件

以便向安檢人員和海關解釋為何需要造口袋及底板



④ 檢查旅行保險

一些保單可能有年齡或過往疾病的限制。在離開之前，請確保您已完全在承保範圍內，並諮詢您的保險公司或旅行社



⑤ 出發前先更換造口袋及造口底板

減低滲漏的機會，輕鬆出發

盡情享受運動的樂趣

在接受造口手術後，您可以慢慢開始做運動，幫助身體恢復。

您可以先開始嘗試以下的運動：



走路

走路是簡單而有效的鍛煉方式，它可以令全身血液流動，令您更醒神，您可逐漸增加步行的距離和速度。

小貼士

適量運動除了有助身體復原，
還可以豐富您的社交生活



踏單車

踏單車不會對腹部造成太大壓力及刺擊，也是一種很好的鍛煉方式。同樣地，你應逐漸提高踏單車的距離及強度，以免造口受損。

不過，如果會陰有傷口，您應等待傷口完全癒合才踏單車。



游泳

游泳對身體及關節的磨損較低，適合不同進行手術後的人，而且還能鍛鍊全身！

小貼士

外出游泳前，您可以先在家中試穿泳衣，
注意造口袋在沾水後的情況。

造口朋友的飲食指南

造口朋友的飲食與平常人沒有很大的分別，不過，為了減少造口釋放過多氣體及氣味，並保持腸道暢通，您應根據個人需要選擇或避免進食以下食物²，並注意底部所列的飲食指引：



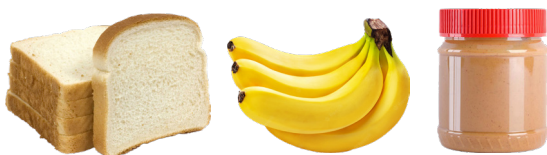
排放較少氣體的食物

白米、天然乳酪、新鮮歐芹



減少異味的食物

天然酸奶、酪乳、益生菌、蔓越莓汁、橙汁、番茄汁



令排泄物變硬的食物

澱粉質 (如白飯、餅乾、意粉、麵包)、香蕉、果醬、花生醬



導致排放過多氣體的食物

豆類、玉米、蘑菇、洋蔥、醃製食物、汽水、啤酒、辛辣食物、香口膠



引發異味的食物

大蒜、魚、雞蛋、芝士、乳製品、咖啡、酒精飲料、油膩的食物、辛辣食物、蘆筍、豆類、西蘭花、黃瓜、洋蔥



令排泄物鬆散的食物

未煮的蔬菜、沙律、新鮮水果或果汁、辛辣食物、洋蔥、油炸食品/高脂肪食品



避免過量飲酒

飲酒會令您更易脫水，而啤酒更會產生氣體，讓您更頻密地清空造口袋。



注意攝取足夠水份

若您有泌尿或迴腸造口，請注意攝取足夠水份，並留意有沒有小便不足 / 過多。



徹底咀嚼食物

充分地咀嚼食物可以減少吞入過多空氣，避免造口排氣過多²



晚上避免暴饮暴食

晚上吃太多會令造口袋填滿得更快，令您要起來排空，影響睡眠質素

常見問題

產品問題

問： 從我第一次接受手術開始，我就一直使用同一種造口產品。我應該嘗試使用新的產品嗎？

答： 您對造口袋系統的要求可能會隨著時間而發生變化，原因可能是造口或體型有變化、活動量增加、或有不同的喜好。此外，無論是在材料方面還是在設計方面，造口產品都不斷會有新改進，嘗試這些新產品可能會令您更舒適，並提高自信。Hollister 除了有適合不同造口的產品外，亦有提供可用於測量造口大小的量尺，歡迎瀏覽我們的網站查詢更多。

問： 我應如何使用防漏環（產品編號：7805、7806）？

答： 先將防漏環安裝到造口袋底板上，然後再貼到皮膚上，這個使用方法比較容易，防漏環也不易損毀。

問： 我應該在清空造口袋時將它沖洗乾淨嗎？

答： 清空您的造口袋時，沒必要將其沖洗得完全乾淨。使用潤滑 / 除臭劑（產品編號：78500、78501）可能會令清空過程更加容易。

請不要在您的造口袋中放入油或噴霧劑。

生活問題

問： 洗澡時可以戴着造口袋嗎？

答： 浸浴淋浴時均可以使用造口袋。重要的是要確保自己的造口袋所佩備的過濾碳片是否防水，使用防水碳片會較方便，如 Hollister 可力達部分產品有 AF300 防水碳片。

問： 應該如何護理造口周圍的皮膚？

答： 造口周圍的皮膚應該看來跟腹部上的其它皮膚一樣，不應出現皮疹或潰瘍。要保護您的皮膚健康，其中一件最重要的事是使用貼服、能盡量減少滲漏和貼上後不移動的造口產品。每當您在更換造口袋時，請仔細檢查造口周圍的皮膚，若您發現有任何腫脹、發紅或皮疹，並感到疼痛，可能表示您的皮膚受到刺激，若問題持續或者惡化，請立即通知您的造口護理護士。

問： 我應在發現甚麼問題時聯絡造口護士及醫護人員？

答： 若您發現有下列任何問題，請聯繫您的造口護理護士：

結腸或迴腸造口：

- 皮膚受到刺激：造口袋袋身或底板反復滲漏、造口過度出血、大便有血、造口周圍皮膚凸起、持續肚瀉、帶有痛楚的肚瀉及/或嘔吐

小便造口：

- 任何小便感染徵狀：小便呈深色混濁、小便帶有強烈氣味、背痛（腎臟的位置）、嘔吐、發燒、欠缺食慾、作嘔
- 皮膚不適、造口附近發現尿液結晶體、造口或底板周圍出現滲漏、造口周圍皮膚呈疣狀或退色、造口過度出血、小便有血、造口周圍皮膚凸起、造口伸長

參考資料：

1. Hong Kong Stoma Association. 迴腸造口護理(常見的問題). https://www.stoma.org.hk/tc/ileum_stoma (accessed Sept15, 2022).
2. University College London Hospitals NHS Foundation Trust. Ostomy diet sheet. 2021 <https://www.uclh.nhs.uk/patients-and-visitors/patient-information-pages/ostomy-diet-sheet> (accessed Sept1, 2022).



病人支援組織

香港造口人協會

電話：(852) 2834 6096

網址：www.stoma.org.hk

地址：黃大仙下村龍福樓14至15號地下

如需查詢新手入門套件、

索取試用裝及訂購，請與我們聯絡

☎ (852) 6110 8626 (麥小姐)

☎ (852) 6273 1141 (鄧先生)

Y. C. WOO & CO., LTD

地址：鯉魚涌太古坊德宏大廈6樓8室



電郵：ycwoohk@ycwoo.com.hk

電話：(852) 8200 1038