

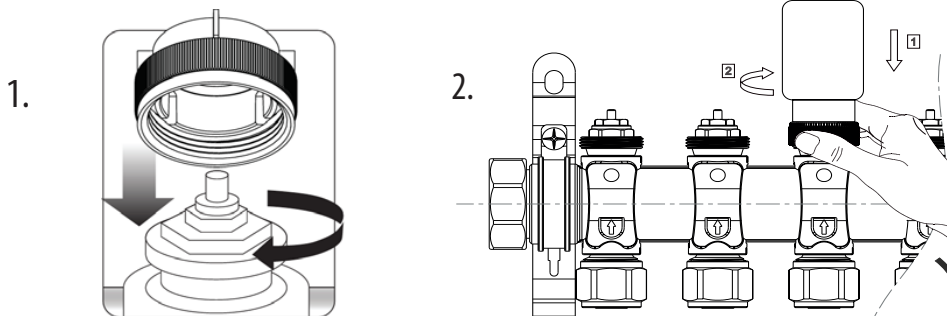
Présentation et conformité du produit

Le AH2430 est un actionneur qui peut être utilisé sur des applications telles que circuits de chauffage / refroidissement. L'AH2430 a deux capteurs qui sont connectés entre l'actionneur à équilibrage automatique et l'alimentation et le retour de fluide ou entrée et sortie du collecteur. L'actionneur à équilibrage automatique mesurera les capteurs de température et ajustera l'actionneur pour maintenir un différentiel de 14°F (7°C).

Installation



Pour les actionneurs auto-équilibrants 24 V CA/CC



- Connectez les fils marron / bleu à une alimentation 24V (CA ou CC) commutée
- Installez l'AH2430 sur le collecteur, en vous assurant qu'il est complètement serré. Une fois installé, **NE PAS** serrer ou desserrer.
- Si une vanne d'équilibrage est installée, assurez-vous qu'elle est complètement ouverte.
- Installez les capteurs de température de tuyau face à l'avant sur les tuyaux d'alimentation et de retour à 10 cm (4") en aval du collecteur.

CALIBRAGE (Cette procédure peut prendre jusqu'à 30 minutes)

Il est essentiel que l'AHR240 soit étalonné une fois correctement installé sur le collecteur car la longueur des broches des vannes de différents fabricants variera. Ne serrez pas et ne desserrez pas le collier AH2430 pendant ou après l'étalonnage. Il doit y avoir un débit constant d'eau à travers le collecteur d'alimentation et la température de l'eau doit être maintenue à une température constante de 86°F (20°C) ou plus tout au long du processus d'étalonnage.

- Mettez l'AH2430 sous tension et attendez au moins 20 secondes, mais pas plus de 60 secondes, puis coupez l'alimentation.
- Lors de la prochaine mise sous tension, la LED de l'AH2430 clignotera pendant 2 minutes avant de commencer à ouvrir la vanne.
- L'AH2430 poussera la vanne jusqu'à sa position complètement ouverte, puis jusqu'à sa fermeture complète.
- Ensuite, l'actionneur AH2430 ouvrira la vanne par petits incréments, toutes les 2 minutes, jusqu'à ce que de l'eau chauffée soit détectée dans le tuyau d'alimentation. C'est ce qu'on appelle le point ouvert de la vanne (VOP).
- Une fois le VOP déterminé, la vanne s'ouvrira à nouveau complètement pour établir la plage de mouvement.

REMARQUE IMPORTANTE: Une fois l'étalonnage ci-dessus terminé, NE serrez ou ne desserrez PAS le collier AH2430 ou un réétalonnage sera nécessaire.

FUNCTIONNEMENT NORMAL

- Une fois calibré, le AH2430, une fois alimenté, fera clignoter le voyant pendant deux minutes avant d'ouvrir complètement la vanne.
- L'AH2430 modulera la vanne entre VOP et complètement ouverte en fonction de la différence de température requise. Lorsque le thermostat de zone est satisfait, l'AH2430 fermera complètement la vanne jusqu'au prochain appel de chaleur.

Garantie de Salus

Salus North America, Inc. (« Salus ») garantit cet appareil, à l'exception des piles (le « produit »), contre tout défaut de matériau ou de fabrication dans le cadre d'une utilisation et d'un entretien normaux, conformément à toutes les instructions fournies, durant une période de cinq (5) ans à compter de la date de départ de l'appareil. Tout appareil de remplacement ou réparation sera fait en garantie. Salus s'engage, à sa discrétion, à réparer ou à remplacer tout produit détecté, sans frais en ce qui concerne l'appareil. Le produit de remplacement ou réparation sera fait en garantie de la date de départ de l'appareil. Cette garantie ne couvre pas les frais d'enlèvement ou de réinstallation. Ne sont pas couverts par cette garantie les produits (i) qui ont été modifiés, réparés ou altérés, sans l'autorisation écrite de Salus, (ii) qui n'ont pas été entretenus conformément aux instructions de manipulation et d'utilisation fournies par Salus, (iii) qui ont été soumis à un choc physique ou électrique inhabituel, d'utilisation incorrecte, d'abus, de négligence ou d'accident.

La présente garantie est la seule garantie expresse offerte par Salus pour le produit. Tout engagement implicite, y compris les garanties de qualité marchande ou d'adaptation à un usage particulier, est limitée à la période de garantie ou à la période la plus courte autorisée par la loi.

SALUS NE PEUT ÊTRE TENUE RESPONSABLE DE PERTES OU DE DOMMAGES DE QUELQUE NATURE QUE CE SOIT, Y COMPRIS LES DOMMAGES PARTICULIERS, ACCESSOIRES OU INDIRECTS RESULTANT, DIRECTEMENT OU INDIRECTEMENT, DE TOUTE VIOLATION DE GARANTIE EXPRESSE OU IMPLICITE, OU DE TOUTE AUTRE DÉFAILLANCE DE CE PRODUIT.

Certains États et provinces n'autorisent pas l'exclusion ou la limitation des dommages accessoires ou indirects, ou la limitation de la durée des garanties implicites de qualité marchande ou d'adaptation, de sorte que ces exclusions ou limitations peuvent ne pas vous concerner.

Aucun renseignement ou conseil donné verbalement ou par écrit par Salus ou un représentant autorisé de Salus ne peut modifier la présente garantie. Si une des dispositions est jugée illégale ou non exécutoire, ce jugement ne modifie et n'affecte en rien le caractère légal et exécutoire des autres dispositions.

Aux termes de la présente garantie limitée, les recours du client se limitent strictement à la réparation ou au remplacement du produit comme indiqué aux présentes. Si un produit sous garantie fait défaut, le client peut se prévaloir des options suivantes :

- Contacter la partie auprès de laquelle le client a acheté le produit (le « vendeur ») pour obtenir un produit de remplacement équivalent une fois que le vendeur a déterminé que le produit est défectueux et que le client peut prétendre à un remplacement.
- Contacter le service à la clientèle de Salus, au support@salusinc.com, afin de déterminer si l'appareil est admissible au remplacement. Si un produit de remplacement est expédié avant le retour de l'appareil sous garantie, Salus exigera un numéro de carte de crédit et sera en droit de retenir sur la carte de crédit un montant équivalent à la valeur du produit de remplacement jusqu'à ce que l'appareil retourne soit verifié pour confirmer l'immpossibilité de remplacement, auquel cas le montant ne sera pas débité de la carte de crédit du client. Cette garantie vous donne des droits légaux particuliers, en plus des éventuels autres droits que vous pourriez faire valoir selon votre lieu de résidence.

Pour toute question concernant cette garantie, veuillez contacter Salus North America, Inc. au : (855) 557-2587 ou support@salusinc.com.

FCC Statement

This equipment has been tested and found to comply with the limits for a Class B digital device, pursuant to Part 15 of the FCC Rules. These limits are designed to provide reasonable protection against harmful interference in a residential installation. This equipment generates uses and can radiate radio frequency energy and, if not installed and used in accordance with the instructions, may cause harmful interference to radio communications. However, there is no guarantee that interference will not occur in a particular installation. If this equipment does cause harmful interference to radio or television reception, which can be determined by turning the equipment off and on, the user is encouraged to try to correct the interference by one or more of the following measures:

- Reorient or relocate the receiving antenna.
- Increase the separation between the equipment and receiver.
- Connect the equipment into an outlet on a circuit different from that to which the receiver is connected.
- Consult the dealer or an experienced radio/TV technician for help.

Changes or modifications not expressly approved by the party responsible for compliance could void the user's authority to operate the equipment.

This device complies with part 15 of the FCC Rules. Operation is subject to the following two conditions: (1) This device may not cause harmful interference, and (2) this device must accept any interference received, including interference that may cause undesired operation.

Industry Canada / Industrie Canada

This Class B digital apparatus complies with Canadian ICES-003. Cet appareil numérique de la classe B est conforme à la norme NMB-003 du Canada.

For PDF Instruction Manual go to www.salusinc.com
 Copyright © SALUS North America, Inc. 2018
 SMC-Q6-AH2430-FR-2020.08v1

531FSLBA23110



www.salusinc.com
 support@salusinc.com
 +1 (855) 557-2587

SALUS NORTH AMERICA, INC.



SALUS®
 AH2430
 Actionneur auto-équilibrant

GUIDE RAPIDE