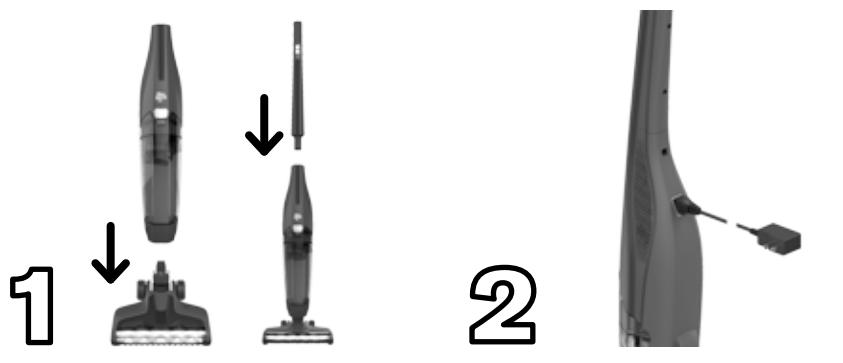




# ASSEMBLAGE RAPIDE



**1** ENCLENCHEZ LA PARTIE PRINCIPALE DANS L'ASSEMBLAGE DE L'EMBOUT. ENCLENCHEZ ENSUITE LA POIGNÉE DANS LA PARTIE PRINCIPALE EN VOUS ASSURANT QUE LE FIL ÉLECTRIQUE DE LA POIGNÉE EST GLISSÉ À L'INTÉRIEUR DE LA PARTIE PRINCIPALE.

**2** BRANCHEZ L'APPAREIL ET LAISSEZ-LE CHARGER JUSQU'À CE QUE LE TÉMOIN LUMINEUX S'ÉTEIGNE (LA RECHARGE PEUT PRENDRE JUSQU'À 6 HEURES).

**DÉPANNAGE**  
Visitez le site [dirtdevil.com/support](http://dirtdevil.com/support) ou appelez Service à la clientèle au 1 800 321-1134

Suivez les discussions sur...  
Facebook.com/DirtDevil  
Twitter@DirtDevil

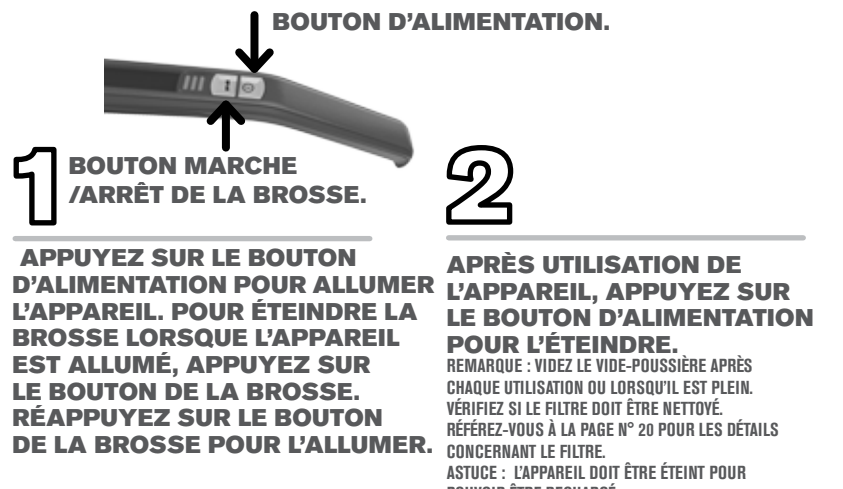
# DÉPANNAGE

Toute autre tâche d'entretien doit être confiée à un représentant de service autorisé. Cessez d'utiliser l'appareil s'il ne fonctionne pas comme prévu, s'il a été échappé sur le sol ou dans l'eau, s'il est endommagé ou s'il a été laissé à l'extérieur et apporté-le au centre de réparations.

PROBLÈME	CAUSE POSSIBLE	SOLUTION
Aspirateur ne se met pas en marche.	1. La batterie est déchargée. 2. La batterie ne conserve pas sa charge. 3. L'appareil doit être réparé.	1. Chargez la batterie pendant jusqu'à 6 heures. Le témoin lumineux clignotera jusqu'à ce que la batterie soit complètement chargée, puis s'éteindra. 2. Communiquez avec le service à la clientèle. Visitez notre site Web à l'adresse <a href="http://www.dirtdevil.com">www.dirtdevil.com</a> ou appelez au 1-800-321-1134. 3. Communiquez avec le service à la clientèle. Visitez notre site Web à l'adresse <a href="http://www.dirtdevil.com">www.dirtdevil.com</a> ou appelez au 1-800-321-1134.
L'appareil ne ramasse pas la saleté ou présente une faible suction.	1. Le vide-poussière est mal installé. 2. Le vide-poussière est plein. 3. La charge de la batterie est faible. 4. Le filtre est sale. 5. Filtre obstrué. 6. Base ou conduit à poussière obstrué.	1. Réajuste la section portant sur le retrait et la réinstallation du filtre. 2. Videz le vide-poussière. 3. Chargez la batterie. 4. Nettoyez ou remplacez le filtre. 5. Retirez le filtre, puis nettoyez-le. 6. Éteignez l'appareil, puis retirez la buse pour enlever les débris.
De la poussière s'échappe de l'appareil	1. Le vide-poussière est plein. 2. Le vide-poussière est mal installé. 3. Le filtre est mal installé.	1. Éteignez l'appareil et retirez les débris. 2. Réajuste la section portant sur le retrait et la réinstallation du filtre. 3. Réajuste la section portant sur le retrait et la réinstallation du filtre.
Le témoin de charge clignote puis s'éteint.	1. Il y a un problème dans le circuit de charge.	1. Communiquez avec le service à la clientèle. Visitez notre site Web à l'adresse <a href="http://www.dirtdevil.com">www.dirtdevil.com</a> ou appelez au 1-800-321-1134.

Éclairage DEL Clignotement lent = recharge (couleur pendant le cycle de charge) Clignotement rapide = erreur (durée de la section de la couleur d'erreur)

# COMMENT UTILISER L'APPAREIL



**1** APPUYEZ SUR LE BOUTON D'ALIMENTATION POUR ALLUMER L'APPAREIL. POUR ÉTEINDRE LA BROSSSE LORSQUE L'APPAREIL EST ALLUMÉ, APPUYEZ SUR LE BOUTON DE LA BROSSSE POUR L'ARRÊTER.

**2** APRÈS UTILISATION DE L'APPAREIL, APPUYEZ SUR LE BOUTON D'ALIMENTATION POUR L'ÉTEINDRE.

REMARQUE : VIDÉZ LE VIDE-POUSSIÈRE APRÈS CHAQUE UTILISATION OU LORSQU'IL EST PLEIN. VISITEZ SI LE FILTRE DOIT ÊTRE NETTOYÉ. RÉFÉREZ-VOUS À LA PAGE N° 20 POUR LES DÉTAILS CONCERNANT LE FILTRE.

ASTUCE : L'APPAREIL DOIT ÊTRE ÉTEINT POUR POUVOIR ÊTRE RECHARGÉ.

# RECHARGE

REMARQUE : UTILISEZ UNIQUEMENT LE CHARGEUR FOURNI PAR LE FABRICANT POUR CHARGER LA BATTERIE. CONSEIL : POUR OPTIMISER VOTRE EXPÉRIENCE, CHARGEZ COMPLÈTEMENT L'APPAREIL AVANT LA PREMIÈRE UTILISATION.

**BOUTON D'ALIMENTATION ARRÊTÉ** **INDICATEUR DE CHARGE**

**1** ARRÊTÉ DE LA BROSSSE

L'APPAREIL DOIT ÊTRE ÉTEINT POUR POUVOIR ÊTRE RECHARGÉ.

REMARQUE : L'APPAREIL PEUT UNIQUEMENT ÊTRE RECHARGÉ LORSQUE L'INTERRUPTEUR EST À LA POSITION OFF (ARRÊT).

NOTE: IF THE UNIT IS RUNNING AND REMARK: L'APPAREIL S'ARRÊTE LORSQUE LA FICHE DU CHARGEUR Y EST BRANCHÉE AFIN D'ÉVITER LES DOMMAGES AU CHARGEUR OU À L'APPAREIL.

**2** LE TÉMOIN LUMINEUX DE CHARGE CLIGNOTERA PENDANT LA RECHARGE PUIS S'ÉTEINDRA LORSQUE CETTE DERNIÈRE SERA TERMINÉE.

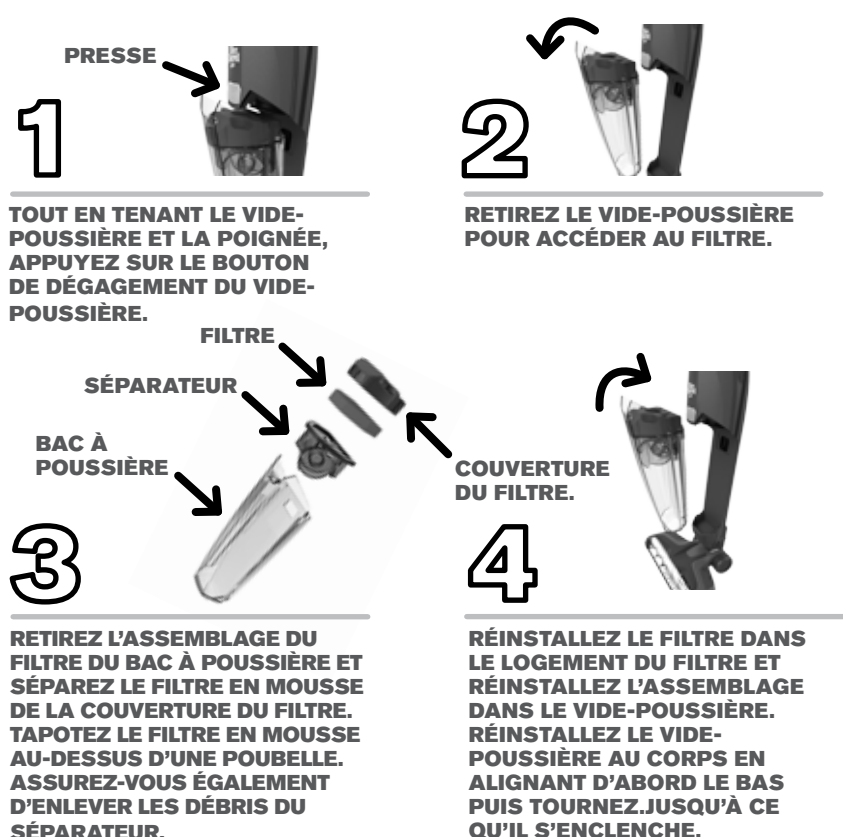
REMARQUE : LE TÉMOIN DE CHARGE NE S'ALLUME QUE PENDANT LA RECHARGE. LE CHARGEUR DEVIENT CHAUD PENDANT LA RECHARGE.

REMARQUE : LA RECHARGE DE L'APPAREIL NE DURERA QUE LE TEMPS NÉCESSAIRE. LA RECHARGE COMPLÈTE PEUT PRENDRE JUSQU'À 6 HEURES.

# MISE EN GARDE

N'utilisez pas l'aspirateur pour toiletter un animal.

# RETRAIT ET RÉINSTALLATION DU FILTRE



**1** TOUT EN TENANT LE VIDE-POUSSIÈRE ET LA POIGNÉE, APPUYEZ SUR LE BOUTON DE DÉGAGEMENT DU VIDE-POUSSIÈRE.

**2** RETIREZ LE VIDE-POUSSIÈRE POUR ACCÉDER AU FILTRE.

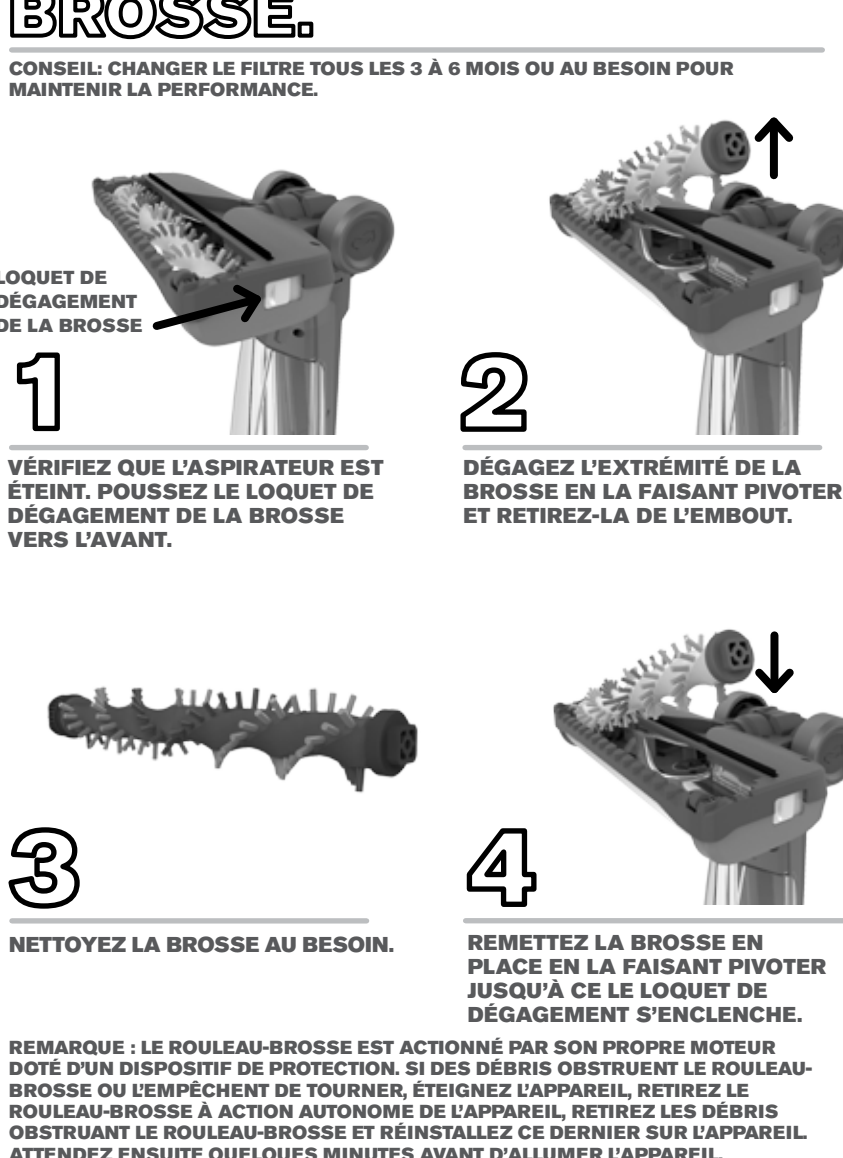
**3** RETIREZ L'ASSEMBLAGE DU FILTRE DU BAC À POUSSIÈRE ET SÉPAREZ LE FILTRE EN MOUSSE DE LA COUVERTURE DU FILTRE. TAPOTEZ LE FILTRE EN MOUSSE AU-DESSUS D'UNE POUBELLE. ASSUREZ-VOUS ÉGALEMENT D'ENLEVER LES DÉBRIS DU SÉPARATEUR.

**4** RÉINSTALLEZ LE FILTRE DANS LE LOGEMENT DU FILTRE ET RÉINSTALLEZ L'ASSEMBLAGE DANS LE VIDE-POUSSIÈRE. RÉINSTALLEZ LE VIDE-POUSSIÈRE AU CORPS EN ALIGNANT D'ABORD LE BAS PUIS TOURNEZ-JUSQU'À CE QU'IL S'ENCLENCHE.

# AVERTISSEMENT

Afin de réduire le risque de blessures, éteignez l'appareil en mettant l'interrupteur à la position OFF avant le nettoyage ou l'entretien.

# ENTRETIEN DE LA BROSSSE.



REMARQUE : LE ROULEAU-BROSSSE EST ACTIONNÉ PAR SON PROPRE MOTEUR DOTÉ D'UN DISPOSITIF DE PROTECTION. SI DES DÉBRIS OBSTRUENT LE ROULEAU-BROSSSE, IL Y AURA UN EMPÊCHEMENT DE TOURNER. ÉTEIGNEZ L'APPAREIL, RETIREZ LE ROULEAU-BROSSSE À ACTION AUTONOME DE L'APPAREIL, RETIREZ LES DÉBRIS OBSTRUANT LE ROULEAU-BROSSSE ET RÉINSTALLEZ CE DERNIER SUR L'APPAREIL. ATTENDEZ ENSUITE QUELQUES MINUTES AVANT D'ALLUMER L'APPAREIL.

# AVERTISSEMENT

Afin de réduire le risque de blessures, éteignez l'appareil en mettant l'interrupteur à la position OFF avant le nettoyage ou l'entretien.

# GARANTIE

**LIMITÉE GARANTIE**

**COUVERTURE DE LA GARANTIE**  
Votre appareil Dirt Devil® est garanti contre les défauts de fabrication et de main d'œuvre s'il est utilisé à des fins domestiques normales et conformément au manuel du propriétaire. Pendant la Période de garantie, nous fournirons la main-d'œuvre et les pièces gratuitement afin de corriger une telle défécation pour les produits achetés aux États-Unis, dans les boutiques d'échanges militaires américaines et au Canada.

**RÉCLAMATION AU TITRE DE LA GARANTIE**  
Si le produit n'est pas dans l'état prévu par la garantie, apportez ou envoyez le produit à un centre de réparations autorisé Dirt Devil® avec une preuve d'achat. Pour obtenir la liste des points de service autorisés aux E.-U., composez le numéro du service automatisé au 1-800-321-1134 ou visitez Dirt Devil® en ligne à l'adresse [www.dirtdevil.com](http://www.dirtdevil.com). Pour obtenir du soutien ou d'autres renseignements au sujet de la garantie ou pour connaître les boutiques offrant les réparations au titre de la garantie, appelez le Centre de réponses à la clientèle Dirt Devil® au numéro 1-800-321-1134, du lundi au vendredi, de 8 h à 19 h, HND.

**ÉLÉMENTS NON COUVERTS PAR LA GARANTIE**  
Cette garantie ne couvre pas : l'utilisation du produit à des fins commerciales (comme par les femmes de chambre, les concierges et les services de location d'équipement), le rouleur de brosses, la courroie, les sacs, les filtres, un entretien inadéquat du produit, les bris causés par la mauvaise utilisation, les cas fortuits et autres actes hors du contrôle de la Royal Appliance Mfg. Co. (« Royal » « nous »), les ajouts ou modifications non autorisés, l'utilisation à l'extérieur du pays d'achat et de ventes d'origine du produit par le premier acheteur. La présente garantie ne couvre pas le ramassage, la livraison, le transport, ni les réparations à domicile. Cette garantie ne s'applique pas aux produits achetés en dehors des États-Unis, y compris ses territoires et possessions, en dehors d'une boutique d'échanges militaires américaine et à l'extérieur du Canada. Cette garantie ne couvre pas les produits achetés à une partie n'étant pas un détaillant, concessionnaire ou distributeur autorisé des produits Royal.

**AUTRES CONDITIONS IMPORTANTES**  
La présente garantie n'est pas transférable et ne peut pas être cédée. La présente garantie sera nulle et interprétée selon les lois de l'État de l'Ohio. La période de garantie ne sera pas prolongée après tout remplacement ou toute réparation au titre de la présente garantie. CETTE GARANTIE EST VOTRE SEUL RECOURS ET VOIE DE DROIT FOURNI PAR ROYAL. TOUTES AUTRES GARANTIES, EXPRESSES OU TACITES, INCLUANT LES GARANTIES DE QUALITÉ MARCHANDE OU D'ADAPTATION À UN USAGE PARTICULIER, SONT DÉCLINÉES. EN AUCUN TEMPS, ROYAL NE POURRA ÊTRE TENUE RESPONSABLE DE TOUTS LES DOMMAGES-INTÉRÊTS SPÉCIAUX, INDIRECTS, ACCIDENTELS OU ACCESSOIRES D'AUCUNE SORTIE OU D'AUCUNE NATURE ENVERS LE PROPRIÉTAIRE OU DE TOUTES PARTIES RÉCLAMANT AU NOM DU PROPRIÉTAIRE, QUE CE SOIT PAR CONTRAT, NÉGLIGENCE, TORT OU RESPONSABILITÉ STRICTE DES PRODUITS OU SURVEILS PAR QUELQUE CAUSE QUE CE SOIT. Certains États ne permettent pas l'exclusion des dommages consécutifs. Par conséquent, l'exclusion précédente pourrait ne pas être applicable dans votre cas. La présente garantie vous donne des droits précis. Vous pouvez également avoir d'autres droits, lesquels varient d'une province à l'autre.



# Cordless Lithium Stick Vac

Ma référence est :

1-2-3...

# MANUAL CICLÓNICA

PIEZAS DE REPUESTO  
• FILTRO: F110

# LET'S GO.™

# HOLA. BIENVENIDO.

Felicidades por haber adquirido su nueva aspiradora vertical de litio inalámbrica Dirt Devil. En este manual encontrará todo lo que desea saber, desde las herramientas hasta las instrucciones de uso.

¿Qué está esperando? LET'S GO.™

# REGISTRO DEL PRODUCTO

Registro de la garantía  
Asegúrese de registrar su producto en línea, en el sitio [www.DirtDevil.com](http://www.DirtDevil.com), o comuníquese al 1-800-321-1134 para realizar el registro telefónicamente.

Consejo: Adjunte su recibo de compra e este Manual del propietario. Puede que le soliciten la fecha de compra para obtener el servicio de la garantía de su producto Dirt Devil®. Para poder consultar rápidamente, anote la información de su producto a continuación.

N.º de modelo: \_\_\_\_\_  
Código de fabricación: \_\_\_\_\_

(El código de fabricación está ubicado en la parte trasera del producto o en su base).

Encuentre piezas de repuesto GENUINAS en el sitio [www.dirtdevil.com](http://www.dirtdevil.com).

En este producto se utilizan las siguientes piezas: F110

# ADVERTENCIA

IMPORTANTE: LEA ESTE MANUAL CON ATENCIÓN ANTES DE EMPLAZAR Y USAR ESTE APARATO. ESTE PRODUCTO TIENE COMO FIN UN USO DOMÉSTICO ÚNICAMENTE. SI SE LO UTILIZA CON FINES COMERCIALES, LA GARANTÍA QUEDARÁ ANULADA.

# INSTRUCCIONES DE SEGURIDAD IMPORTANTES

Consulte los parámetros eléctricos, siempre deben seguirse precauciones básicas, incluidas las siguientes:

# ADVERTENCIA: PARA DISMINUIR EL RIESGO DE INCENDIO, DESCARGA ELÉCTRICA O LESIONES:

- No utilice en superficies mojadas. No la exponga a la lluvia. Almacénela en interiores.
- Evite que se la utilice como un juguete. La unidad no tiene como fin el uso por parte de niños de 12 años o menos. Cuando al niño niños o se utilice cerca de ellos, será necesario hacerlo bajo una estricta supervisión. Para evitar lesiones o daños, mantenga a los niños alejados del producto y no permita que introduzcan los dedos ni objetos en ninguna de las aberturas del producto.
- Utilice únicamente según el uso descrito en este manual. Utilice solo los accesorios recomendados por el fabricante.
- No utilice el cargador si el cable o el enchufe se encuentran dañados. Si el aparato o el cargador no funcionan como deben; si se han caído, han sido dañados, dejados a la intemperie o sumergidos en agua, lívelos a un Centro Técnico antes de continuar usándolo.
- No extraiga ni transporte el cargador tomándolo por el cable; no tire del cable, no cierre una puerta con él ni lo enrosque alrededor de bordes o esquinas filosas. No apoye el producto sobre el cable. No pase el aparato por encima del cable. Mantenga el cable lejos de las superficies calientes.
- No desenchufe el cargador tirando del cable. Para desenchufarlo, agarre el enchufe, no el cable.
- No manipule el cargador (incluido el enchufe y los terminales) con las manos mojadas.
- No coloque ningún objeto en las aberturas. No utilice la unidad si alguna de sus aberturas se encuentra bloqueada. Manténgalas libres de polvo, pelusas, cabello y cualquier otro elemento que pueda disminuir el flujo de aire.
- Evite que el cabello, la ropa suelta, los dedos y cualquier otra parte del cuerpo entren en contacto con las partes móviles y las piezas móviles de la unidad.
- Extremar las precauciones cuando utilice la aspiradora para limpiar escaleras. No coloque la aspiradora sobre las escaleras ni sobre un mueble, ya que pueden generarse lesiones o daños.
- No utilice la unidad para aspirar líquidos combustibles o inflamables, tales como gasolina, ni la utilice en áreas en las que dichas sustancias puedan estar presentes.
- No aspire nada que se encuentre en combustión o emita humo, como cigarrillos, tóxicos o cenizas calientes.
- No utilice el aparato si no tiene colocados los filtros o la copa de recolección de residuos.
- ADVERTENCIA: Este producto contiene químicos reconocidos por el estado de California como causantes de cáncer, defectos de nacimiento u otros daños reproductivos. LÁVASE LAS MANOS LUEGO DE UTILIZARLO.
- No incline el cargador; la batería ni el aparato, aun si estuvieran muy dañados. Las baterías pueden explotar y provocar un incendio.
- Este producto incluye baterías recargables de iones de litio. No exponga las baterías a altas temperaturas, ya que pueden producirse fuego o explosión.
- No apaste ni incline la batería, ni la someta a sacudidas similares.

- No deseché la batería en un incinerador ni en un compactador de desechos. Consulte la sección sobre desecho de la batería para obtener instrucciones.
- No intente desarmar la batería.
- Desenchufe el cargador del tomacorriente antes de llevar a cabo una rutina de limpieza o mantenimiento en la unidad.
- No utilice el aparato si no tiene colocados los filtros o las celdas de la batería. Si la piel entrara en contacto con el líquido, lávese rápidamente con jabón y agua. Si el líquido le entrara en los ojos, enjuáguelos de inmediato con agua limpia, en forma continua durante, al menos, 15 minutos. Consulte a un médico de inmediato.
- Utilice solo el cargador especificado para recargar la batería.
- No intente cortocircuitar la batería ni los terminales del cargador.
- El cargador es para uso en interiores solamente. Siempre asegúrese de guardar la batería y el cargador en un lugar seco.
- Guarde el producto fuera de su uso para evitar que se encienda accidentalmente.
- PRECAUCIÓN: La aspiradora no debe utilizarse para limpiar mascotas.

# PRECAUCIÓN: PARA DISMINUIR EL RIESGO DE DAÑOS:

- Evite aspirar objetos duros y filosos con este producto, ya que pueden dañarlo.
- Almacénelo apropiadamente en interiores, en un lugar seco. No exponga la máquina a temperaturas muy frías.

# GUARDE ESTAS INSTRUCCIONES.

# ADVERTENCIA DE DESECHO DE LA BATERÍA: RIESGO DE EXPLOSIÓN O EXPOSICIÓN A MATERIAL TÓXICO. 1-800-822-8337

# PRECAUCIÓN:

La batería utilizada con este dispositivo puede representar riesgos de incendios o quemaduras químicas si se manipula incorrectamente. No la desarme ni incline, ni la caliente a temperaturas superiores al límite máximo de temperatura establecido por el fabricante (60 °C/140 °F). Deseche la batería rápidamente. Manténgala alejada de los niños. No la desarme ni la desmantele prendiéndola fuego. No intente desarmar la batería ni extraer cualquier componente que sobresalga de los terminales de aquella. La batería y el cargador no contienen piezas a las que el usuario pueda realizarles un servicio de mantenimiento. Pueden generarse incendios o lesiones. Antes de desecharla, proteja los terminales expuestos con cinta aislante gruesa para evitar que se produzcan cortocircuitos.

# BATERÍAS DE IONES DE LITIO

La batería debe recolectarse, reciclarse o desecharse en forma que no sea perjudicial al medio ambiente. El Sello de reciclado de la batería RBRC certificado por EPA (Agencia de Protección Ambiental) en la batería de iones de litio (Li-Ion) indica que Technic Industries, una filial de la corporativa de Hoover, Inc. se encuentra participando voluntariamente en un programa industrial para recolectar y reciclar estas baterías al final de sus vidas útiles, cuando son retiradas de servicio en los Estados Unidos o Canadá. El programa RBRC proporciona una conveniente alternativa a la colocación de las baterías de iones de litio usadas en la basura o en el flujo de desechos municipales, lo que puede ser ilegal en su área. Visite el sitio [www.wrbc.org](http://www.wrbc.org) para obtener información sobre el reciclaje de las baterías de iones de litio y las restricciones/prohibiciones sobre desechos en su área. La participación de Dirt Devil en este programa forma parte de nuestro compromiso por preservar el medio ambiente y conservar los recursos naturales.

# INICIO DE USO RÁPIDO



**1** ENCASTRE EL CUERPO PRINCIPAL AL CONJUNTO DE LA BOQUILLA. LUEGO, ENCASTRE EL MANGO DENTRO DEL CUERPO PRINCIPAL PARA GARANTIZAR QUE EL CABLE DEL MANGO QUEDA ATASCADO DENTRO DEL CUERPO.

**2** ENCHUFE Y CARGUE LA UNIDAD HASTA QUE LA LUZ DEL INDICADOR DE CARGA DESAPAREZCA (LA CARGA PUEDE DEMORAR HASTA 6 HORAS).

# ¿NECESITA AYUDA?

Visite el sitio [dirtdevil.com/support](http://dirtdevil.com/support) o póngase en contacto con nuestro Departamento de servicio al cliente llamando al (800) 321-1134. Siga la conversación...  
Facebook.com/DirtDevil  
Twitter@DirtDevil

# MODO DE USO



**1** ENCENDIDO/APAGADO DEL CEPILLO GIRATORIO.

PREIONE EL BOTÓN DE ENCENDIDO PARA ENCENDER LA UNIDAD. PARA ENCENDER EL CEPILLO GIRATORIO CUANDO LA UNIDAD ESTÉ ENCENDIDA, PRESIONE EL BOTÓN DEL CEPILLO GIRATORIO. PRESIONE EL BOTÓN UN VEZ MÁS PARA APAGARLO.

**2** PARA LIMPIARLO DESPUÉS DE SU USO, DESLICE EL INTERRUPTOR DE ALIMENTACIÓN A LA POSICIÓN ON (ENCENDIDO).

NOTE: VACÍE LA COPA DE RECOLECCIÓN DE RESIDUOS DESPUÉS DE CADA USO O CUANDO ESTÉ LLENA. REVISE EL FILTRO Y VERIFIQUE SI NECESITA LIMPIEZA. CONSULTE LA PÁGINA N.º 30 PARA LOS DETALLES DEL FILTRO.

# CARGA

REMARQUE : UTILISEZ UNIQUEMENT LE CHARGEUR FOURNI PAR LE FABRICANT POUR CHARGER LA BATTERIE. CONSEIL : POUR OPTIMISER VOTRE EXPÉRIENCE, CHARGEZ COMPLÈTEMENT L'APPAREIL AVANT LA PREMIÈRE UTILISATION.

**BOTÓN DE ENCENDIDO APAGADA.** **INDICADOR DE CARGA.**

**1** CEPILLO GIRATORIO APAGADA.

LA UNIDAD DEBE ESTAR APAGADA PARA CARGARLA. NOTA: LA UNIDAD SOLO SE PUEDE CARGAR CUANDO EL INTERRUPTOR SE ENCUENTRA EN LA POSICIÓN OFF (APAGADO).  
NOTE: SI LA UNIDAD ESTÁ EN FUNCIONAMIENTO Y EL ENCHUFE DEL CARGADOR ESTÁ CONECTADO A LA UNIDAD, LA UNIDAD SE APAGARÁ PARA EVITAR QUE SE DAÑE EL CARGADOR O LA UNIDAD.

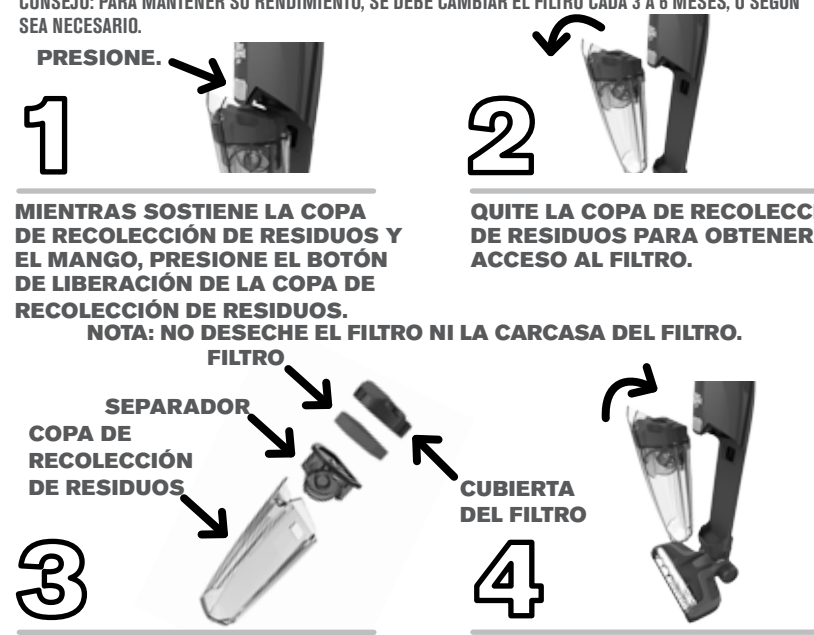
**2** LA LUZ INDICADORA DE CARGA PARPADEARÁ CUANDO SE CARGUE Y SE APAGARÁ CUANDO LA CARGA ESTÉ COMPLETA.  
NOTE: EL INDICADOR DEL CARGADOR SOLO SE ENCENDERÁ DURANTE LA CARGA. EL CARGADOR ESTARÁ CALIENTE DURANTE LA CARGA.  
NOTE: LA UNIDAD SE CARGARÁ SOLO DURANTE EL TIEMPO QUE SEA NECESARIO. PUEDE DEMORAR HASTA 6 HORAS PARA CARGARSE COMPLETAMENTE.

# PRECAUCIÓN

La aspiradora no debe utilizarse para limpiar mascotas.

# EXTRACCIÓN Y LIMPIEZA DEL FILTRO

CONSEJO: PARA MANTENER SU RENDIMIENTO, SE DEBE CAMBIAR EL FILTRO CADA 3 A 6 MESES, O SEGÚN SEA NECESARIO.



**1** MIENTRAS SOSTIENE LA COPA DE RECOLECCIÓN DE RESIDUOS Y EL MANGO, PRESIONE EL BOTÓN DE LIBERACIÓN DE LA COPA DE RECOLECCIÓN DE RESIDUOS. NOTA: NO DESECHE EL FILTRO NI LA CARCASA DEL FILTRO.

**2** quite la copa de recolección de residuos PARA OBTENER ACCESO AL FILTRO.

**3** SEPARADOR COPA DE RECOLECCIÓN DE RESIDUOS

**4** CUBIERTA DEL FILTRO

VUELVA A COLOCAR EL FILTRO EN EL ALOJAMIENTO DEL FILTRO Y UBIQUE EL CONJUNTO DEL FILTRO EN LA COPA DE RECOLECCIÓN DE RESIDUOS. VUELVA A ARMAR LA COPA DE RECOLECCIÓN DE RESIDUOS EN EL CUERPO, ALINEE LA PARTE INFERIOR Y ROTE HASTA QUE ENCASTE.

NOTA: EL FILTRO SE PUEDE ENJUAGAR CON AGUA. NO USE JABÓN/DETERGENTE. SEQUE EL FILTRO AL AIRE LIBRE DURANTE 24 HORAS O HASTA QUE ESTÉ COMPLETAMENTE SECO.  
LUBRICACIÓN: EL MOTOR ESTÁ EQUIPADO CON COJINETES QUE CONTIENEN SUFICIENTE LUBRICACIÓN DE POR VIDA. AÑADIR LUBRICANTE PODRÍA OCASIONAR DAÑOS. NO AÑADA LUBRICANTE AL MOTOR.  
AL REEMPLAZAR EL FILTRO F110, VISITE EL SITIO [DIRTDEVIL.COM](http://DIRTDEVIL.COM) O LLÁMENOS AL (800) 321-1134.

# ADVERTENCIA

Para disminuir el riesgo de lesiones físicas, apague el interruptor de encendido/apagado de la unidad antes de limpiar o realizar un servicio de mantenimiento en la unidad.

# MANTENIMIENTO DEL CEPILLO GIRATORIO



**1** APAGUE LA ASPIRADORA. PRESIONE EL PESTILLO DE LIBERACIÓN DEL CEPILLO GIRATORIO HACIA ADELANTE.

**2** DÉGAGEZ L'EXTRÉMITÉ DE LA BROSSSE EN LA FAISANT PIVOTER ET RETIREZ-LA DE L'EMBOUT.

# LIEMPE EL CEPILLO GIRATORIO SEGUN SEA NECESARIO.

**3** LIMPIE EL CEPILLO GIRATORIO

**4** COLOQUE Y VUELVA A GIRAR EL CEPILLO GIRATORIO EN SU POSICIÓN HASTA QUE ENCASTE EL PESTILLO DE LIBERACIÓN DEL CEPILLO GIRATORIO.

NOTA: EL CEPILLO GIRATORIO ACCIONADO TIENE SU PROPIO MOTOR Y UN DISPOSITIVO DE PROTECCIÓN DEL MOTOR. SI LA SUJECIÓN ATASCA AL CEPILLO GIRATORIO Y EVITA QUE GIRE, APAGUE LA UNIDAD, quite EL CEPILLO GIRATORIO ACCIONADO DE LA UNIDAD, quite EL SUJECIÓN DEL CEPILLO GIRATORIO Y VUELVA ENSAMBLAR EL CEPILLO GIRATORIO ACCIONADO EN LA UNIDAD. LUEGO ESPERE ALGUNOS MINUTOS ANTES DE VOLVER A ENCENDER LA UNIDAD.

# ADVERTENCIA

Para disminuir el riesgo de lesiones físicas, apague el interruptor de encendido/apagado de la unidad antes de limpiar o realizar un servicio de mantenimiento en la unidad.

# RESOLUCIÓN DE PROBLEMAS

Todo otro servicio de mantenimiento deberá ser realizado por personal técnico autorizado. Si el aparato no funciona como debe, si se lo ha caído o dañado, o si se lo ha dejado a la intemperie o ha sido sumergido en agua, lívelo a un Centro Técnico antes de continuar usándolo.

# ADVERTENCIA

Desconecte el interruptor de alimentación antes de limpiar y prestar servicio.

PROBLEMA	CAUSA POSIBLE	SOLUCIÓN POSIBLE
Aspiradora no funciona.	1. La batería no se cargó. 2. La batería está muerta, no se cargará. 3. La unidad necesita un servicio de mantenimiento.	1. Cargue la batería hasta 6 horas. La luz indicadora parpadeará hasta que la batería se cargue por completo y luego se apagará. 2. Póngase en contacto con el Servicio de atención al cliente. Visite nuestro sitio web en <a href="http://www.dirtdevil.com">www.dirtdevil.com</a> o llame al 1-800-321-1134. 3. Póngase en contacto con el Servicio de atención al cliente. Visite nuestro sitio web en <a href="http://www.dirtdevil.com">www.dirtdevil.com</a> o llame al 1-800-321-1134.
La aspiradora no recoge suciedad o tiene poca succión.	1. La copa de recolección de residuos no está colocada correctamente. 2. La copa de recolección de residuos está llena. 3. La carga de la batería se está debilitando. 4. El filtro está sucio. 5. El filtro está tapado.	1. Revise la sección de Reemplazo y extracción de la copa de recolección de residuos. 2. Vacíe la copa de recolección de residuos. 3. Cargue la batería. 4. Limpie o reemplace el filtro. 5. Extraiga el filtro y límpielo.
La boquilla está tapada o el pasaje de residuos está tapado.	7. Falta el filtro o el marco de filtro.	6. Apague la unidad y luego desconecte el pasaje de residuos está tapado. 7. Póngase en contacto con el Servicio de atención al cliente. Visite nuestro sitio web en <a href="http://www.dirtdevil.com">www.dirtdevil.com</a> o llame al 1-800-321-1134.
El cepillo giratorio armado incorrectamente.	8. Cepillo giratorio armado incorrectamente.	8. Verifique y asegúrese de que el cepillo giratorio esté bien instalado.
Sale polvo de la aspiradora	1. La copa de recolección de residuos está llena. 2. Copa de recolección de residuos colocada incorrectamente. 3. El filtro no está colocado correctamente.	1. Apague la unidad y quite la suciedad. 2. Revise la sección de Reemplazo y extracción de la copa de recolección de residuos. 3. Revise la sección de Reemplazo y extracción de la copa de recolección de residuos.
El indicador del cargador parpadea y luego se corta.	1. Problema con el circuito de carga.	1. Póngase en contacto con el Servicio de atención al cliente. Visite nuestro sitio web en <a href="http://www.dirtdevil.com">www.dirtdevil.com</a> o llame al 1-800-321-1134.

Iluminación LED Pulso lento = Cargando (Color rojo durante el ciclo de carga) Destello rápido = Error (15 segundos o más de color de error)

# GARANTÍA

# GARANTÍA GARANTÍA

**COBERTURA DE LA GARANTÍA**  
En casos de uso y mantenimiento domésticos en condiciones normales, y conforme al Manual del propietario, su producto Dirt Devil® tiene garantía contra defectos de fábrica en los materiales y la mano de obra. Durante el Plazo de la garantía, la empresa le proporcionará la mano de obra y los repuestos, sin ningún costo, a los fines de reparar cualquier falla del producto adquirido en los Estados Unidos, de los EE. UU., y Canadá.

**CÓMO REALIZAR UN RECLAMO POR LA GARANTÍA**  
Si este producto no presentara las características garantizadas, lívelo o envíelo a un Distribuidor técnico oficial autorizado de Dirt Devil®, junto con el comprobante de compra. Para ser redimido en forma automática a un Centro de servicios autorizado en los EE. UU., llame al: 1-800-321-1134 o visite el sitio de Dirt Devil® en [www.DirtDevil.com](http://www.DirtDevil.com). Para obtener más ayuda o información sobre las garantías, expresas o implícitas, serán rechazadas, materiales de los EE. UU. y fuera de Canadá. Esta garantía no cubre los productos de servicios contemplados en la garantía, llame al Centro de respuesta al consumidor de Dirt Devil® al 1-800-321-1134, de lunes a viernes de 8 a. m. a 7 p. m., hora del este.

**NO CUBIERTO POR LA PRESENTE GARANTÍA**  
La presente garantía no cubre las siguientes situaciones: el uso del producto en operaciones comerciales (tales como servicios de limpieza y de alquiler de equipamiento), el cepillo giratorio, la correa, las bolsas y los filtres, el mantenimiento incorrecto del producto, los daños derivados de su mal uso, casos fortuitos o hechos de la naturaleza, vandalismo u otros actos fuera del control de Royal Appliance Mfg. Co. (en adelante, "Royal" y "nosotros"). La garantía tampoco cubre los actos u omisiones del propietario, su uso fuera del país donde se compró el producto originalmente y las reventas del producto que realice el propietario original. Esta garantía no cubre la recolección, la entrega, el transporte ni el servicio a domicilio del producto. Esta garantía no se aplica a los productos adquiridos fuera de los Estados Unidos, incluidos sus territorios y posesiones, fuera de Tiendas de intermediarios militares de los EE. UU. y fuera