



Model: TPHM001

AC Adaptor Input: AC110V , 60Hz , 30W

This device complies with Part 18 of the FCC Rules.

This equipment has been tested and found to comply with the limits for a Consumer ISM equipment, pursuant to Part 18 of the FCC Rules. These limits are designed to provide reasonable protection against harmful interference in a residential installation. This equipment generates, uses and can radiate radio frequency energy and, if not installed and used in accordance with the instructions, may cause harmful interference to radio communications. However, there is no guarantee that interference will not occur in a particular installation.

Please note changes or modifications of this product is not expressly approved by the party responsible for compliance could void the user's authority to operate the equipment.

If this equipment does cause harmful interference to radio or television reception, which can be determined by turning the equipment off and on, the user is encouraged to try to correct the interference by one or more of the following measures:

- Reorient or relocate the receiving antenna.
- Increase the separation between the equipment and receiver.
- Connect the equipment into an outlet on a circuit different from that to which the receiver is connected.
- Consult the dealer or an experienced radio/TV technician for help.

TPHM001\_V1.0

©Libro Corp. All Rights Reserved.

Manufacturer: Shenzhen Libro Technology Co., Ltd.

Address: Building 3, Cloud Park, Shenzhen, China, 518129

JP Importer: 合同会社三和

Made in China



合同会社  
三和



# toppin

## Comfy Air H1 Ultrasonic Humidifier

Comfy Air H1超音波加湿器

User Guide

取扱説明書

Model / 品番:TPHM001

FOR HOUSEHOLD USE ONLY.

READ AND SAVE THESE INSTRUCTIONS

この度はTOPPIN本製品をお買い上げいただき、誠にありがとうございます。

・この取扱説明書をよくお読みになり、正しくお使いください。

・この取扱説明書はいつでも見ることができるよう大切に保管してください。

# Contents

BEFORE EACH USE – CHECK HUMIDIFIER PLACEMENT .....	1
SAFETY PRECAUTIONS .....	1
PRODUCT DIAGRAM .....	5
OPERATIONS AND FUNCTION .....	7
Add Water .....	7
Power On & Off .....	7
Mist Adjustment .....	7
Timer Setting .....	8
Night Light Setting .....	8
Humidity Setting .....	9
Low Water Protection .....	9
CLEANING AND MAINTENANCE .....	10
Daily Cleaning & Maintenance .....	10
Water Tank Cleaning .....	10
SPECIFICATIONS .....	11
WHAT'S IN THE BOX .....	11
TROUBLESHOOTING .....	12
WARRANTY .....	14

# 目次

使用する前に、加湿器の位置の確認 .....	15
安全上のご注意 .....	15
使用上のご注意 .....	18
動作原理 .....	18
各部の名称 .....	19
使い方 .....	21
注水について .....	21
電源のオンとオフについて .....	21
ミストレベルの調整について .....	21
タイマー設定について .....	22
ナイトライトの設定について .....	22
湿度設定について .....	22
低水位保護について .....	23
お手入れ .....	24
仕様 .....	25
故障かな?と思ったら .....	26
保証とアフターサービス .....	28

## BEFORE EACH USE – CHECK HUMIDIFIER PLACEMENT

- Place the humidifier on a clean, solid, waterproof, non-metallic, and level surface at least 5 inches away from walls and heat sources.
- DO NOT place it on top of a towel or a carpeted surface. The air inlet may be blocked, and the device gets overheated.
- DO NOT place it on a wood surface or near the furniture that can be damaged by too much moisture.
- DO NOT operate without water in the water tank, otherwise the humidifier will not mist.
- DO NOT plug in the cord with wet hands, or an electric shock could occur.

## SAFETY PRECAUTIONS

READ AND SAVE THESE SAFETY INSTRUCTIONS BEFORE USING THIS HUMIDIFIER

When using electrical appliances, basic precautions should always be followed to reduce the risk of fire, electric shock, and injury to persons, including the following

- Fully unwind the power cord before use.  
Connect only to a 100-120V power outlet.
- DO NOT let the power cord hang over the edge of a bench or table, touch hot surfaces or become knotted.
- To protect against electric shock, DO NOT immerse the power cord, power plug or appliance in water or any other liquid or allow moisture to come in contact with the part, unless it is recommended in the cleaning instructions.
- This appliance can be used by children aged from 8 years and above and persons with reduced physical, sensory or mental capabilities or lack of experience and knowledge if they have been given supervision or instruction concerning use of the appliance in a safe way and understand the hazards involved children shall not play with the appliance.
- Cleaning and user maintenance shall not be made by children without supervision.

- If the supply cord is damaged, it must be replaced by the manufacturer, its service agent or similarly qualified persons in order to avoid a hazard.
- When the appliance is not in use and before cleaning, unplug the appliance from the outlet firstly.
- Care should be taken when using the appliance due to the emission of hot water vapour.
- Unplug the appliance during filling and cleaning.
- Always place this humidifier on a firm, flat and level surface. This humidifier may not work properly on an uneven surface.
- Place this humidifier in an area where it is not accessible to children.
- DO NOT place the humidifier near any heat sources such as stoves, radiators, and heaters.
- DO NOT use the humidifier outdoors.
- DO NOT submerge the unit in water to avoid risk of electric shock.
- DO NOT put fingers, hands, or any object into the unit while operating.
- DO NOT touch the water while unit is operating.
- DO NOT fill water through the nozzle.
- Before using the humidifier, check the power cord for any signs of damage. If the cord is found to be damaged, DO NOT use and return the humidifier to the manufacturer under the warranty agreement for repair.
- This appliance has a polarized plug (one blade is wider than the other). To reduce the risk of shock, this plug is intended to fit only one way in a polarized outlet. If the plug does not fit securely in the outlet, reverse the plug. If it still does not fit, contact a qualified electrician. DO NOT attempt to defeat this safety feature.
- To disconnect the humidifier, first touch the Power button to turn it off, then grip the plug and pull it from the wall outlet. Never pull by the cord.
- A loose fit between the AC outlet (receptacle) and plug may

cause overheating and a distortion of the plug. Contact a qualified electrician to replace loose or worn outlet.

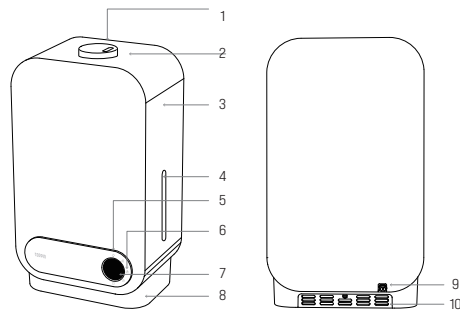
- The humidifier should always be unplugged and emptied when not in operation or while being cleaned.
- Never tilt or attempt to move the humidifier while it is operating or filled with water. UNPLUG the humidifier from the outlet before moving.
- This humidifier requires regular cleaning. Follow the CLEANING instructions provided in this guide. DO NOT clean in other manner unless instructed.
- DO NOT direct moisture flow directly at individuals, walls or furniture.
- When a humidifier is used in a closed room or small rooms, check periodically for proper ventilation, as excessive humidity can cause condensation stains on walls.
- Turn the humidifier OFF if you notice moisture on the inside of your windows. For proper humidity reading use a hygrometer, which is available in many hardware and department stores.
- Any maintenance other than cleaning should be performed by professionals only.
- DO NOT use this appliance for anything other than its intended use. DO NOT use in moving vehicles or boats.
- During electrical storms, the appliance should be disconnected from the power source at the wall socket to prevent any electrical surges that may arise during the storm and which may inadvertently cause damage to the appliance and its electronic componentry.
- Before cleaning, always turn the appliance off, unplug from the power outlet, and allow all parts to cool.
- DO NOT place this appliance on or near a heat source, such as hot plate, oven or heaters.
- Position the appliance at a minimum distance of 5 inches away from walls, curtains and other heat or steam sensitive materials and provide adequate space above and on all sides for air circulation.

- Information regarding the potential risk of electric shock due to overfilling or cleaning the product and removal of the heating element portion of the product without disconnecting the power-supply cord.

## HOW IT WORKS

This top-fill cool mist humidifier works based on an ultrasonic technology with touch button control. Featuring 3 mist levels, night light, 1H-24H timer settings, and low water and dry run auto-off protection, it's quite convenient and safe to use and keep a comfortable humidity in your house or office.

# PRODUCT DIAGRAM

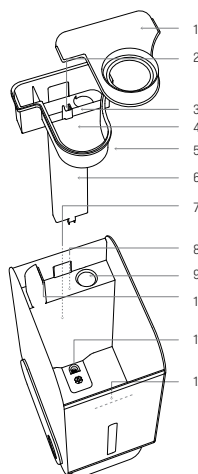


## Front View

- 1.Nozzle
- 2.Tank Cover
- 3.Water Tank
- 4.Water Window
- 5.Night Light
- 6.Control Panel
- 7.LED Display
- 8.Base

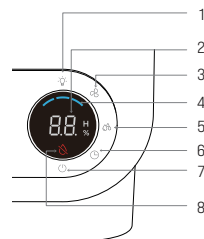
## Back View

- 9.Power Cord
- 10.Air Inlet



## Inside View

- 1.Mist Cover
- 2.Water Inlet (from pump)
- 3.Overflow Hole x 2
- 4.Mist Chamber
- 5.Mist Chamber Section
- 6.Water Tube
- 7.Low Water Sensor (tank)
- 8.Low Water Sensor (chamber)
- 9.Nebulizer (equipped with Ceramic Disc)
- 10.Fan Vent
- 11.Pump Out Hole
- 12.Max Water Level Line



## Control Panel & LED Display

- 1.Light Button
- 2.Humidity Level (30-85%) / Timer (00-24H)
- 3.Mist Level Button (Low / Medium / High)
- 4.Mist Level Ring Indicators (Low / Medium / High)
- 5.Humidity Button
- 6.Timer Button
- 7.Power Button
- 8.Low Water Icon

## OPERATIONS AND FUNCTION

### Add Water

- Remove the tank cover, fill the water tank with water till the Max Water Level Line. Put the tank cover back on. Make sure it fits securely for smooth misting.

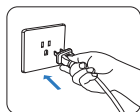


Note:

- Do not add essential oils to the water tank.
- Do not add water in the fan vent.
- Excessive water will flow out from the overflow hole when you overfill the tank.
- When putting back the tank cover, try the other way if it doesn't fit well.

### Power On & Off

Connect the power cord of the humidifier to a power source. A beep sound will be heard; the LED display will light up and dim after 2s if no button is touched. The unit is now in standby mode.



Note:

- If there is not enough water inside the water tank or mist chamber (Low Water icon will blink 3 times and turn off), the humidifier will not mist. (Refer to the Troubleshooting section of this Guide.)
- Do not lift the tank / mist cover when misting in case of leakage.

### Mist Adjustment

When the unit is on, tap the Mist Level button to cycle through Low -> Medium -> High mist levels. The corresponding LED indicator(s) will light up solid blue with a beep sound.

Note: When powered on again, the device will memorize the last mist level setting if not disconnected.

### Timer Setting

- Tap the Timer button to enter the timer settings. Tap the Timer button again to choose from 1H - 24H and the LED display will show the number accordingly.
- To cancel the timer setting, tap the Timer button repeatedly until "00" is shown on the LED display after "24H".

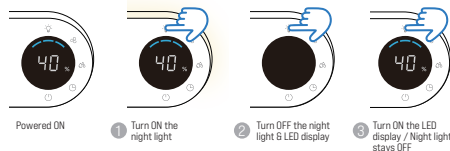


Note:

- When you're setting the timer, the humidity level number will dim; 2s after setting is completed, the device will exit the timer setting mode and the humidity level will show again.
- Tap and hold the Timer button for 2s to exit timer setting.
- When it's powered on, you need to set the timer again if needed (last setting not memorized).

### Night Light Setting

- When the humidifier is in standby mode, tap the Night Light button to turn on the night light; to turn the light off, tap the button again.
- When the humidifier is powered on (LED display is on), tap the Night Light button to turn on the night light; tap the button again, both the night light and LED display will be off. Tap a third time, LED display will be on but night light stays off; a fourth tap will turn on the night light.
- When the humidifier is in standby mode, tap the Night Light button to turn on the night light, tap the button again to turn the light off; the LED display stays off all the time.



Note:

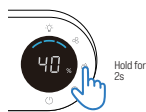
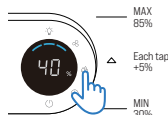
When the device is powered off (tap the Power button when it's on), all settings including mist, timer, night light and LED display will be off.

## Humidity Setting

Your Toppin humidifier has a sensor to detect changes to humidity and temperature in the surrounding area. The humidity level control function thus can keep the humidity level as you set via the sensing technology.

When the humidifier is on, the current humidity level will be detected by the sensor and shown in percentage (relative humidity level, depending on the ambient air temperature) on the LED display.

- When the humidifier is powered on, tap the Humidity button to enter humidity setting. The current humidity number will turn blinking, waiting for desired humidity setting. Tap the button again to increase humidity to the level of the smallest multiple of 5 (for example, when the current humidity level is 51%-54%, tap to increase to 55%); each tap brings an increment of 5%, until to the maximum level of 85% (tap again to cycle from 30%).
- After the humidity is set, the current humidity percentage will be shown again. Tap the Humidity button once to check the last desired humidity; tap the button again to increase the humidity by 5% increment as described in the last step.
- To cancel the humidity setting, tap and hold the Humidity button for 2s. The humidity number will turn to a dash, blinking 3 times (once every 1s), and the current humidity percentage will be shown again.



### Note:

- When you're setting the timer, the humidity level number will dim; 2s after setting is completed, the device will exit the timer setting mode and the humidity level will show again.
- Tap and hold the Timer button for 2s to exit timer setting.
- When it's powered on, you need to set the timer again if needed (last setting not memorized).

## Low Water Protection

- Low water level in water tank

When a low water level is detected in the water tank, the humidifier will be

off (fan off 20s later). 3 beeps will be heard (once every 3s) and the Low Water icon flashes 7s. It is designed for safety concern to prevent the humidifier from possibly overheating and damaging the nebulizer.

- Low water level in mist chamber

When a low water level is detected in the mist chamber, the nebulizer will be off (pump and fan still work). 10s later if there's still no water detected in the chamber, the humidifier will be off (similar process with the "low water level in water tank" situation).

- Dry run of nebulizer

When a dry run of the nebulizer is detected, the humidifier will be off (similar process with the "low water level in water tank" situation).

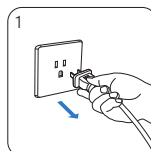
## CLEANING AND MAINTENANCE

### Daily Cleaning & Maintenance

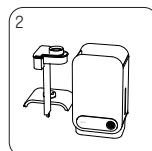
For daily cleaning and maintenance of the exterior of the humidifier, use a soft, damp cloth to wipe clean in case of dust or stains.

### Water Tank Cleaning

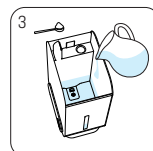
Follow the steps to clean all detachable parts and the water tank:



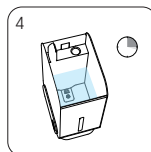
Turn off the humidifier, unplug from the wall outlet.



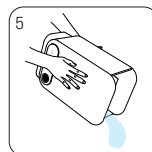
Remove the tank cover, mist cover and mist chamber section.



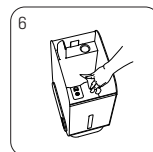
Fill the tank with water, add one teaspoon of white vinegar or other cleaning agents to remove possible build-up.



Leave it still for 15-20mins.



Empty the tank. Add water to tank and clean thoroughly. Repeat a few times until the smell of white vinegar or other agents becomes unobservable.



Wipe clean the interior with a soft clean cloth especially the nebulizer. And dry thoroughly with a soft cloth.

**Note:**

- Pay attention when lifting both the covers in case of water drops on the surface.
  - Empty water from the water tank away from the air outlet.
  - The ceramic disc should not come in contact with any hard or sharp objects.
  - To remove possible buildup, rinse with a white vinegar and water solution.
  - Dry thoroughly with a soft cloth.
  - Do not use strong cleaning agents.
- Make sure the power cord and plug are let dry before next use.

## SPECIFICATIONS

Model	TPHM001
Water Tank Material	ABS
Working Voltage	110V~, 60Hz
Power Consumption	30W
Frequency	1.7±0.1MHz
Water Tank Capacity	5L / 1.3gal
Mist Level	3 levels (Low / Medium / High)
Run Time per Tank	Up to 14H (high mist level) Up to 30H (medium mist level) Up to 72H (low mist level)
Timer Options	1H – 24H
Operating Noise	≤29dB (from 3ft away)
Low Water Level Protection	Supported
Dimensions	368 x 210 x 146mm / 14.5 x 8.3 x 5.7in
Net Weight	1.7kg / 3.75lbs

## WHAT'S IN THE BOX

- 1 x Toppin Comfy Air H1 Ultrasonic Humidifier
- 1 x Clean Brush
- 1 x User Guide Kit

## TROUBLESHOOTING



Problem	Possible Causes & Solution
Water vapor and humidity are not produced.	Power plug - unplug cord from the humidifier, try again. Power failure - when power is restored, try again. Tank/Mist cover installation - make sure both tank cover and mist cover are attached correctly. The surface of the nebulizer is dirty - wipe with soft cloth.
Air blows but water vapor is not produced.	Dirty tank - wash out tank and try again. Dirty mist chamber - wash out chamber and try again. Dirty nebulizer - wipe clean the part with a soft cloth. Use of distilled water - 3 pinches of salt must be added to distilled water, stir to ensure thorough mixing. Caution: Add salt only by pinch, because too much salt added to the water can cause excessive boiling, blowing of fuse, or a stuck circuit breaker. Ambient humidity is higher than desired level.
Humidity level is low.	The surface of the nebulizer is dirty - Wipe the part with a soft cloth. The water in the unit is too cold - replace with cool, but not cold, water.
The mist has a bad smell.	Poor maintenance or dirty water - clean the tank and chamber thoroughly according to instructions above and fill with fresh water.
White dust is forming on nearby furniture.	Hard water may deposit a dust-like residue. In addition, dust in the air may settle due to the added humidity in the room. If this becomes a nuisance, use distilled water.






CHECK THE FOLLOWING IF YOUR HUMIDIFIER IS NOT WORKING CORRECTLY:

Unit has stopped working.	Low to no water - unplug unit and refill tank.
Water is accumulating outside of unit or area surrounding unit.	Saturation of humidity - lower mist control setting. Unit not level - unplug and place on level surface. Raise unit on a water-resistant level surface 2-3 feet off of floor.
Water dripping when refilling.	Loose cap - tighten cap by slightly moving unit it snaps into place. Water remaining on bottom of tank - wipe tank and chamber or tilt to drain before transporting.
Increased noise level.	Unit on uneven surface - unit must be placed on a flat, hard surface. Make sure it is NOT placed on a soft or absorbent surface.
Lower Water icon flashing after 3 beeps.	Indicates low water - unplug and refill tank. Check whether there's water in the tank if water level in the chamber is up the Low Water Sensor (tank); if yes, the pump may be broken, please contact Toppin customer support.

LED Display Error Messages

Error Code	Possible Causes	Action
 	<p>When the ambient humidity level detected is lower than the minimum detection value(30%), the error code "L" will be displayed.</p> <p>When the ambient humidity level detected is higher than the maximum detection value(85%), the error code "H" will be displayed.</p> <p>No L or H displayed when low water level is detected.</p>	/

	Low water level detected by the Low Water Sensor (chamber): The Lower Water icon flashes for 3 times (for about 7s) with 3 beeps. The humidifier will enter standby mode and then turn off (fan off 15s later).	Add water till max water level line, tap the Power button to turn on
	Low water level detected by the Low Water Sensor (tank): The Lower Water icon flashes for 3 times (for about 7s) with 3 beeps. The humidifier will enter standby mode and then turn off (fan off 15s later).	Add water till max water level line, tap the Power button to turn on
	Dry run: The Lower Water icon flashes for 3 times (for about 7s) with 3 beeps. The humidifier will enter standby mode and then turn off (fan off 15s later).	Add water till max water level line, tap the Power button to turn on

## WARRANTY

12-month warranty

Life-time support

Please contact our customer service at [support@toppinlife.com](mailto:support@toppinlife.com) for warranty extension or any questions about the product.

## 使用する前に、加湿器の位置の確認

- ・壁や熱源から少なくとも 13cm 離れて、清潔で堅固な防水性のある非金属製の平らな面に加湿器を置きます。
- ・吸気口が塞がれ、製品が過熱する可能性があるため、タオルやカーペットの上には置かないでください。
- ・過度の湿気によって損傷を受ける可能性のあるため、木の表面や家具の近くに加湿器を置かないでください。
- ・水タンクに水がない状態で操作しないでください。水位が低いと、加湿器はミストを噴き出しません。
- ・感電の恐れがあるため、濡れた手で電源コードを差し込まないでください。

## 安全上のご注意

ご使用になる前に、この「安全上のご注意」をよくお読みの上正しくお使いください。

ここに示した注意事項は、お使いになる方や他の人々への危害や損害を未然に防止するためのもので、「警告」「注意」の二つに分けて説明しています。

いずれも安全に関する重要な内容ですので、必ずお守りください。

警告：

誤った取り扱いをすると、人が死亡または重傷を負う恐れがある内容を示しています。

●分解 / 修理 / 改造をしない

▲火災や感電、故障の原因になります。

修理技術者以外の方が修理を行うことは危険です。修理については、お買い上げの販売店にご相談ください。

●水まわり、風呂場など湿気のある場所では絶対に使用しない。

●本体を水につけたり、本体に水をかけない

▲発火 / 感電の原因になります。

●異常 / 故障時には、直ちに使用を中止し、電源を切り、電源プラグをコンセントから抜く

▲発煙 / 発火 / 感電の恐れがあります。

### 【異常の例】

- ・異常な音や匂いがする
- ・電源プラグ / 電源コードが異常に熱くなる
- ・電源コードを動かすと、通電したりしなかったりする
- ・運転中時々止まる
- ・触れるとビリビリ電気を感ずる

使用を中止し、お買い上げの販売店へお問い合わせください。

## 電源プラグ / 電源コードは正しく使う

●電源プラグのほこりは定期的にとる

▲ほこりがたまること、湿気などで絶縁不良になり、火災や感電の原因になります。

●電源プラグはコンセントの奥まで確実に差し込む

▲ショートによる発火 / 感電の原因になります。

●お手入れや点検、移動の際は、必ず電源プラグをコンセントから抜く

▲感電やけがの原因になります。

●濡れた手で電源プラグの抜き差しをしない

▲感電 / やけど / けがの原因になります。

●交流 110V～、60Hz 以外では使わない

▲発火 / 火災の原因になります。

●電源コードや電源プラグが傷んだり、コンセントの差し込みが緩い時は使わない

▲ショートによる発火 / 感電の原因になります。

●電源コードを傷つけない

●傷つける、加工する、無理に曲げる、引っ張る、ねじる、重いものを乗せる、挟み込むなどしないでください。

▲電源コードは破損し、火災 / 感電の原因になります。

●電源コードを束ねて通電しない

▲火災の原因になります。

●持ち運び時や収納時に電源コードを引っ張らない

▲火災 / 感電の原因になります。

●電源プラグの抜き差しによる運転や停止をしない

▲運転や停止は必ず本体の電源を使用してください。火災 / 感電の原因になります。

●屋外では使用しない

▲故障してショートや発火の原因になります。

●スプレーをかけない（殺虫剤 / 整髪料 / 潤滑油など）

●引火性のもの（灯油 / ガソリン / シンナーなど）、火の気のあるもの（たばこ / 線香など）、可燃性のもののそばで使わない

●油煙の舞う場所や近くで使用しない

▲発火 / 火災の原因になります。

●隙間からものや手を入れない

▲感電やけがの原因になります。

●子供など取り扱いに不慣れな方だけで使わせたり、幼児に触れさせたりしない

▲けがや感電の恐れがあります。

注意：

誤った取り扱いをすると、人がけがをしたり、物的損害が発生する内容を示しています。

- 火気 / 暖房器具などに近づけない
- 可燃性のものや火のついたたばこ / 線香などを近づけない
- ▲発火 / 火災の原因になります。
- 製品の上に乗ったり、寄りかかったり、物を置いたりしない
- 転倒によるけがや火災の原因になります。
- 水タンクや蓋を正しく取り付け
- 蓋は必ず取り付けで使用
- ▲水漏れや周囲の汚損の原因になります。
- 吸気口や吹き出し口をふさがない
- ▲吸気口や吹き出し口をタオルやカーテンでふさがなくてください。水漏れや加熱の原因になります。
- 加湿された風が、家具や壁、カーテン、電気製品などに直接当たらないところに設置する
- 設置の際は、カーテン、壁、家具などから、20cm 以上の距離を離す
- ▲家具や壁、カーテンなどの汚損の原因になります。また、電気製品に結露したり水のミレラ分が付着したりすると、電気製品の故障の原因になります。
- 吹き出し口は家具や壁、カーテン、電気製品などの方向へ向けなくてください。
- 水平で安定した台の上で使用
- ▲毛足の長いカーペットや布団などの上に設置すると、転倒してけがをしたり水漏れしたりする恐れがあります。また、床濡れの恐れがありますので、必ず台の上に設置してください。
- 暖房機 / テレビ / ホットカーペットなど電気製品の上で使用しない
- ▲転倒すると水がこぼれ、火災や電気製品の故障の原因になります。

## 水タンクの水について

- 毎日新しいものに替える

水タンクは毎日振り洗いし、常に清潔にしてください。古い水を使用すると、異臭を発したり健康を害する原因になります。

- 一週間以上使用しない場合は、必ず水タンク内の水を捨てる
- ▲水が入ったまま放置すると、異臭や周囲の空気の汚れの原因になります。
- 凍結しそうなときは、水タンク内の水を捨てる
- ▲凍結すると、故障 / 水漏れにより周囲の汚損の原因になります。
- 水道水以外は使用しない
- ▲40℃以上の水 / 化学薬品 / ミネラルウォーター / アルカリイオン水 / 井戸水 / 浄

水器の水などは使用しないでください。かびや雑菌が繁殖しやすくなったり、変形 / ひび割れ / 変色などを起こして、水漏れや周囲の汚損の原因になります。

- 電源プラグを抜く時は、電源コードを持たずに必ず電源プラグを持って引き抜く
- ▲電源コードが破損し、発火/感電の原因になります。
- 長期間使わないときは、必ず電源プラグをコンセントから抜く
- ▲絶縁低下により、火災/感電の原因になります。
- 移動するときは、本体を持つ
- ▲水タンクや蓋を持つと、外れて落下する恐れがあります。

## 使用上のご注意

### 使用上のご注意

- 直射日光の当たる場所や暖房器具の近くで使用しない
- ▲変形 / 変色する恐れがあります。
- ベンジンやシンナーで拭いたりしない
- ▲破損 / 故障の原因になります。
- ラジオやテレビに近づけない
- ▲ラジオやテレビにミストが入る場合があります。
- スピーカーや IH 調理器（電気調理器）など磁気の出る機器の近くに置かない
- ▲正常に動作しないことがあります。

### 使用環境について

- 室温は 5 ～ 35℃ で使用してください。
- 室温が低いと床濡れや結露が起こりやすくなります。ボタンで加湿量を調節したり、室温を上げたりして使用してください。
- また、窓際や冷気の影響を受けやすい壁などは、定期的に結露を拭き取るなどして使用してください。
- 加湿のしすぎによる床濡れや結露に注意してください。
- 本製品は自動で加湿を調節できません。部屋の環境に注意しながら、ごまめに加湿を調節してください。

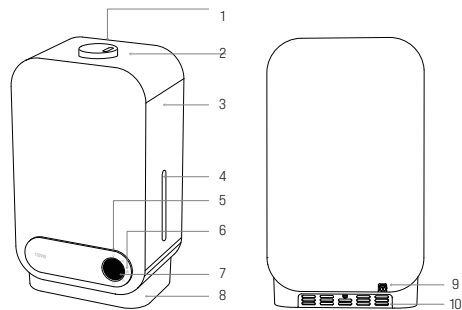
### 廃棄について

製品や梱包材の廃棄については、お住まいの自治体の取り決めに従って処理してください。

## 動作原理

この上から注水するクールミスト加湿器は、タッチボタンでコントロールを備えた超音波技術に基づいて動作します。3つのミストレベル、ナイトライト、1H-24H タイマー設定、低水位保護機能、空焚き防止機能を備えており、家やオフィスで快適に湿度を維持できます。

## 各部の名称

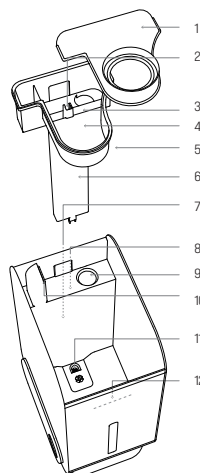


### 正面図

- 1.ノズル
- 2.タンクカバー
- 3.水タンク
- 4.水窓
- 5.ナイトライト
- 6.コントロールパネル
- 7.LEDディスプレイ
- 8.ベース

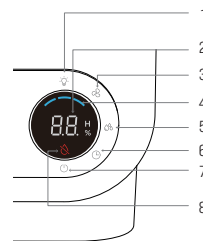
### 背面図

- 9.電源コード
- 10.吸気口



### 内部図

- 1.ミストカバー
- 2.注水口 (ポンプから)
- 3.溢水口x 2
- 4.ミストチャンバー
- 5.ミストチャンバーセクション
- 6.水道
- 7.低水位センサー (タンク)
- 8.低水位センサー (チャンバー)
- 9.ネブライザ (セラミックディスク搭載)
- 10.ファンの通気口
- 11.ポンプアウトホール
- 12.最大水位線



### コントロールパネルとLEDディスプレイ

- 1.ナイトライトボタン
- 2.湿度レベル (30-85%) / タイマー (00-24H)
- 3.ミストレベルボタン (低/中/高)
- 4.ミストレベルインジケータ (低/中/高)
- 5.湿度ボタン
- 6.タイマーボタン
- 7.電源ボタン
- 8.低水位アイコン

## 使い方

### 注水について

タンクカバーを取り外し、最大水位線まで水タンクに水道水を入れます。タンクカバーを元に戻します。



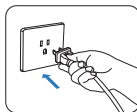
ご注意：

- 加湿器にエッセンシャルオイルを追加しないでください。
- ファンの通気口に水を入れないでください。
- タンクをいっぱいになると、溢水口から過剰な水が流出します。
- タンクカバーを元に戻すとき、うまく合わない場合は別の方法を試してください。

### 電源のオンとオフについて

加湿器の電源コードを電源に接続します。ピープ音が聞こえます。ボタンに触れない場合は、LED ディスプレイは 2 秒後に点灯して暗くなります。この時は待機モードになります。

- 電源ボタンをタップして加湿器の電源を入れます。ミストが噴出します。LED ディスプレイに現在の湿度レベル（30%～85%）が表示されます。デフォルトでは、低ミストレベルで動作します。
- 電源ボタンをタップしてデバイスをオフにします。（ミスト、ナイトライト、LED ディスプレイもオフにします）。オフにしてから、ミストチューブを乾燥させるためにミストは 15 秒間ぐらい続きます。



ご注意：

- 水タンクまたはミストチャンバー内に十分な水がない場合は、加湿器はミストしません。低水位インジケータが 3 回点滅して消灯します。（本書の「故障かな? と思ったら」部分を参照してください。）
- 水漏れを避けるために、ミストしている時に水タンクとミストカバーを持ち上げないでください。

### ミストレベルの調整について

ミストレベルボタンをタップして、低 -> 中 -> 高のミストレベルを切り替えます。対応する LED インジケータがピープ音とともに青色に点灯します。

ご注意：電源を再度オンにすると、切断されていない場合はデバイスは最後に設定したミストレベルを記憶します。

### タイマー設定について

タイマーボタンをタップしてタイマー設定に入ります。タイマーボタンをもう一度タップして 1H～24H から選択できます。LED ディスプレイにそれに応じた数字が表示されます。

タイマー設定を解除する場合は、「24H」の後に LED ディスプレイに「00」が表示されるまでタイマーボタンを繰り返しタップしてください。



ご注意：

- タイマーを設定する時、LED ディスプレイに湿度レベルの数値が暗くなります。タイマー設定が完了してから 2 秒後、デバイスはタイマー設定モードを退出して、湿度レベルが再び表示されます。
- タイマーボタンを 2 秒間押し続けて、タイマー設定を退出します。
- 電源をオンにしてから、必要に応じてタイマーを再設定する必要があります。（最後に設定したタイマーは記憶されません）。

### ナイトライトの設定について

- 加湿器が待機モードになる時に、【ナイトライト】ボタンをタップしてナイトライトをオンにします。オフにするには、もう一度ボタンをタップしてください。LED ディスプレイはオフのままです。
- 加湿器の電源ボタンをタップしてから、LED ディスプレイが点灯します。【ナイトライト】ボタンをタップしてナイトライトをオンにします。このボタンをもう一度タップすると、ナイトライトと LED ディスプレイの両方もオフになります。三回目にタップすると、LED ディスプレイはオンになりますが、ナイトライトはオフのままです。四回目にタップすると、ナイトライトが点灯します。



パワーオン



① ナイトライトが点灯する



② ナイトライトと LED ディスプレイが消灯する



③ LED ディスプレイが点灯するが、ナイトライトが消灯する

ご注意：

デバイスの電源をオフにする時、ミスト、タイマー、ナイトライト、LED ディスプレイを含むすべての設定もオフになります。

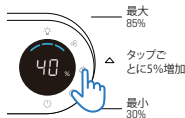
### 湿度設定について

TOPPIN 加湿器には、周辺地域の湿度と温度の変化を検出するセンサーがあります。したがって、湿度レベル制御機能は、センシング技術を紹介して設定した湿度レベル

を維持できます。

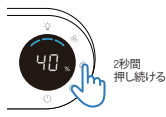
加湿器がオンになっていると、現在の湿度レベル（周囲の気温に応じた相対湿度レベル）がセンサーに検出され、バーセンサーでLEDディスプレイに表示されます。

- 加湿器の電源がオンになったら、【湿度】ボタンをタップして湿度設定に入ります。現在の湿度数字が点滅して、ご希望の湿度の設定を待っています。もう一度【湿度】ボタンをタップすると、湿度が5の最小倍数のレベルに増加します。例えば、現在の湿度レベルが51%~54%の場合は、タップして5%に増加します。タップごとに5%ずつ増加し、最大レベルは85%になります。（もう一度タップすると30%から循環します。）



- 湿度を設定してから、現在の湿度のバーセンサーが再び表示されます。【湿度】ボタンを1回タップして、設定した湿度をチェックします。もう一度ボタンをタップすると、この前に説明したように、湿度が5%ずつ上がります。

- 湿度設定をキャンセルするには、【湿度】ボタンを2秒間押し続けてください。湿度の数値がダッシュに変わり、3回（1秒に1回）点滅してから、現在の湿度のバーセンサーが再び表示されます。



#### ご注意：

- 設定したい湿度レベルが現在の湿度レベルより低い場合は、ミストは動作しませんが、ファンは動作します。設定したい湿度レベルが現在の湿度レベルより高い場合にのみミストは動作します。
- 電源をオンにしてから、湿度設定に入ると、初期設定に戻ったから、現在の湿度レベルを表示しています。必要に応じて湿度を再設定する必要があります。（最後に設定した湿度は記憶されません。）

#### 低水位保護について

- 水タンクの水位低下の場合

水タンクで水位が低下していることが検出されると、加湿器がオフになります。20秒後にファンもオフになります。ピープ音が3回鳴り（3秒に1回）、低水位のアイコンが7秒点滅します。これは加湿器が過熱してネブライザを損傷する可能性を防ぐために、安全性を考慮して設計されたのです。

- ミストチャンバー内の水位低下の場合

ミストチャンバーで水位が低下していることが検出されると、ネブライザはオフにな

りますがポンプとファンは動作します。10秒後、チャンバー内にまだ水が検出されない場合、加湿器はオフになります。20秒後にファンもオフになります。ピープ音が3回鳴り（3秒に1回）、低水位のアイコンが7秒点滅します。

- ネブライザの空運転の場合

ネブライザの空運転が検出されると、加湿器がオフになります。20秒後にファンもオフになります。ピープ音が3回鳴り（3秒に1回）、低水位のアイコンが7秒点滅します。

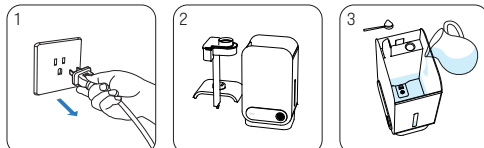
## お手入れ

### 一般的なメンテナンス

毎日加湿器の外側の清掃とメンテナンスのために、ほこりや汚れが付いた場合は、柔らかく湿った布で拭いてください。

水タンクの清掃について

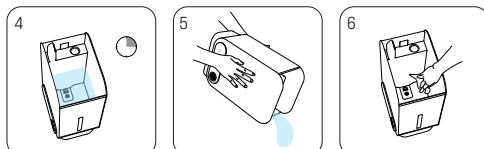
以下の手順に従って、すべての取り外し可能な部品と水タンクを清掃してください。



加湿器をオフして、壁のコンセントからプラグを抜きます。

水タンクカバー、ミストカバー、ミストチャンバーを取り外します。

水タンクを水で満たし、小さじ1杯の白酢または他の洗浄剤を加えて、付着物を取り除きます。



15-20分そのままにしておきます。

水タンクとミストチャンバーを空にしてから中に水を追加して、白酢や他の臭いがないまま数回繰り返し完全に洗浄して下さい。

きれいで柔らかい布で、特にネブライザの内部を拭いてください。最後に柔らかい布で完全に乾かして下さい。

ご注意：

- ・水滴が表面に付かないように、二つのカバーを持ち上げるときに注意してください。
- ・強力な洗浄剤を使用しないでください。
- ・ネブライザ（セラミックディスク搭載）は、硬いものや鋭利なものに触れないでください。
- ・次回に使用する前に、電源コードとプラグが乾いていることを確保してください。

## 仕様

品番	TPHM001
水タンク材料	ABS
電圧	110V~, 60Hz
消費電力	30W
周波数	1.7±0.1MHz
水タンク容量	5L / 1.3gal
ミストレベル	三つレベル（低 / 中 / 高）
加湿時間	最大 14 時間（高レベル） 最大 30 時間（中レベル） 最大 72 時間（低レベル）
タイマーオプション	1H - 24H
動作音	≤29dB 1M 以外
低水位保護機能	サポート
サイズ	368 x 210 x 146mm / 14.5 x 8.3 x 5.7in
重量	1.7kg / 3.75lbs

## セット内容

1 x TOPPIN Comfy Air H1 超音波加湿器  
1 x クリーニングブラシ  
1 x 取扱説明書

## 故障かな?と思ったら



ご使用中に異常が生じた場合は、修理を依頼する前に、本書をよくお読みの上、以下の点を確認してください。

問題	考えられる原因と解決方法
ミストや湿気は 噴き出しません	<ul style="list-style-type: none"><li>・電源プラグ - 加湿器からコードを抜き、もう一度お試してください。</li><li>・電源障害 - 電源が回復したら、再試行してください。</li><li>・タンク / ミストカバーの取り付け - タンクカバーとミストカバーの両方が正しく取り付けられていることを確認してください。</li><li>・ネブライザの表面が汚れている - 柔らかい布で拭いてください。</li></ul>
空気は吹きます がミストは噴き 出しません	<ul style="list-style-type: none"><li>・汚れたタンク - タンクを洗浄して、再試行してください。</li><li>・汚れたミストチャンバー - チャンバーを洗浄して、再試行してください。</li><li>・汚れたネブライザ - 柔らかい布で部品を拭いてください。</li><li>・蒸留水を使用した - 蒸留水に 3 ピンチの塩を追加し、攪拌して完全に混合します。注意：水に塩を入れすぎると、過度の沸騰、ヒューズの熔断、または回路遮断器のスタックが発生する可能性があるため、ピンチでのみ塩を追加してください。</li><li>・周囲の湿度が高い。</li></ul>
湿度が低い	<ul style="list-style-type: none"><li>・ネブライザの表面が汚れている - 柔らかい布で部品を拭いてください。</li><li>・タンク内の水が冷たすぎる - 冷水ではなく常温の水に交換してください。</li></ul>
ミストの匂い が悪い	<ul style="list-style-type: none"><li>・汚れたタンクまたは汚れた水 - 上記の指示に従ってタンクとチャンバーを完全に洗浄して、真水で洗い流してください。きれいな水を交換してください。</li></ul>
近くの家具に白 いほこりがあります	<ul style="list-style-type: none"><li>・硬水はほこりのような残留物を堆積させることがあります。また、室内の湿度が高くなると、空気中のほこりが落ち着くことがあります。困ると思う場合は、蒸留水を使用してください。（3 ピンチの塩が必要）</li></ul>

加湿器が正しく動作しない場合は、以下を確認してください。

加湿器は動作を停止しました	<ul style="list-style-type: none"> <li>● 水が少ない - プラグを抜き、タンクに水を補充します。</li> </ul>
加湿器の周りに水がたまっている	<ul style="list-style-type: none"> <li>● 湿度飽和 - ミストレベルを下げてください。</li> <li>● 本体は傾けている - プラグを抜き、水平面に置きます。本体を 60-90cm の防水水平面上げます。</li> </ul>
水を補充する時に水が垂れる	<ul style="list-style-type: none"> <li>● キャップが緩んでいる - カチッとほまるまで少し動かし、キャップを締めます。</li> <li>● タンクの底に残っている水 - 輸送する前に、タンクとチャンバーを拭くまたは傾けて排水してください。</li> </ul>
騒音がうるさくなる	<ul style="list-style-type: none"> <li>● 平らでない表面に置いた - 加湿器は平らで硬い表面に置く必要があります。柔らかい表面や吸収性のある表面に置かないでください。</li> </ul>
ピープ音が 3 回鳴った後に低水位アイコンが点滅する	<ul style="list-style-type: none"> <li>● 水不足を示します - プラグを抜き、タンクに水を補充します。</li> <li>● チャンバー内の水位が最低水位線を上回っている場合、タンク内に水があるかどうかを確認してください。水があれば、ポンプが破損している可能性があります。この場合は、TOPPIN カスタマーサポートに連絡してください。</li> </ul>

#### LED ディスプレイのエラーメッセージ

エラーコード	考えられる原因	アクション
 	<ul style="list-style-type: none"> <li>● 検出された環境湿度レベルが最小検出値より低い場合、エラーコード「L」が表示されます。</li> <li>● 検出された環境湿度レベルが最大検出値より高い場合、エラーコード「H」が表示されます。</li> <li>● 低水位が検出された時に L または H は表示されません。</li> </ul>	/

	低水位センサーで検出された低水位：低水位アイコンが 3 回 (約 7 秒間) 点滅し、ピープ音が 3 回鳴ります。加湿器は待機モードに入ってからオフになります。(15 秒後にファンもオフになります)。	最大水位線まで水を追加し、電源ボタンをタップしてオンにします。
	低水位センサーで検出された低水位：低水位アイコンが 3 回 (約 7 秒間) 点滅し、ピープ音が 3 回鳴ります。加湿器は待機モードに入ってからオフになります。(15 秒後にファンもオフになります)。	最大水位線まで水を追加し、電源ボタンをタップしてオンにします。
	空運転：低水位アイコンが 3 回 (約 7 秒間) 点滅し、ピープ音が 3 回鳴ります。加湿器は待機モードに入ってからオフになります。(15 秒後にファンもオフになります)。	最大水位線まで水を追加し、電源ボタンをタップしてオンにします。

それでも解決できない時は、お買い上げの販売店へお問い合わせください。

**警告：ご自分での分解 / 修理 / 改造はしないでください。**

## 保証とアフターサービス

- ・保証期間 12 ヶ月
- ・生涯サポート

保証延長または製品に関するご質問は、support@toppinlife.com のカスタマーサービスにお問い合わせください。