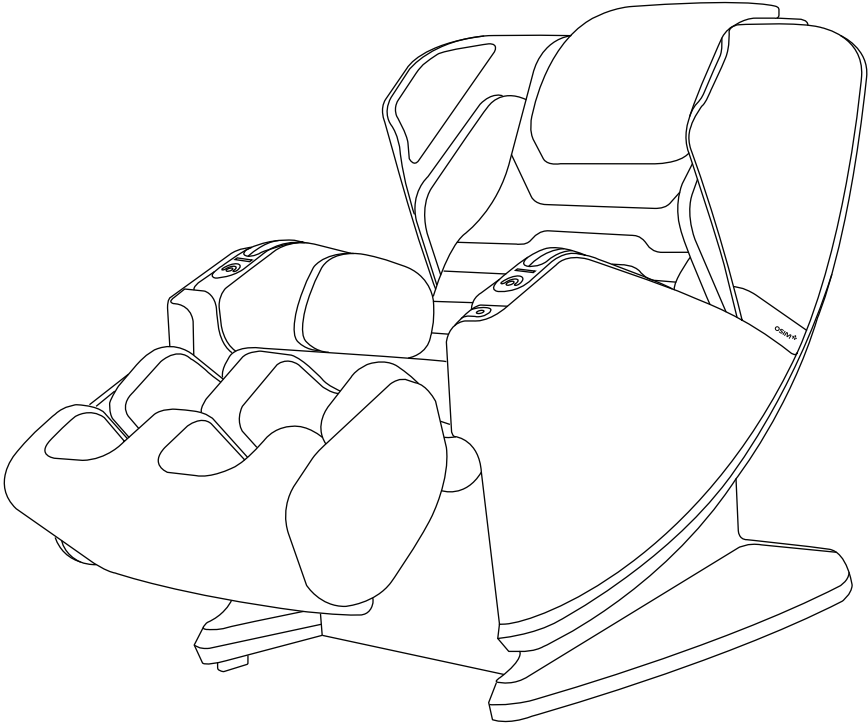


uLove 3

OS-8218 Operation Manual



1) English

2) Simplified Chinese 简体中文

3) Traditional Chinese 繁體中文

OS-8218 uLove 3

Thank you for purchasing the OSIM uLove 3 massage chair. Please read the operation manual thoroughly for the correct methods of usage and take special notice of the safety section before you start.

This manual should be kept on hand for easy reference. It is your guide to a safe and efficient operation.

Contents	Safety	2
	Names of parts and functions	6
	Chair control Operations	9
	Programs available in App.	10
	Preparation before use	11
	Bluetooth Music Streaming	12
	After using the uLove 3	13
	Massage programs and selections	14
	Product care and storage	17
	Troubleshooting	18
	Specifications	21

IMPORTANT SAFETY INSTRUCTIONS

When using the product, please take special notice of the following basic precautions:
Read all instructions before using the product.

DANGER – To reduce the risk of electric shock:

Always unplug this product from the electrical outlet immediately after use and before cleaning.

WARNING – To reduce the risk of fire, burns, electric shock, or injury to persons:

- 1) Use this product only for its intended use as described in this manual. Do not use attachments not recommended by the manufacturer.
- 2) The product should never be left unattended when plugged in. Unplug from electrical outlet /power source when the product is not in use, and before putting on or taking off parts.
- 3) Do not operate the product under a blanket or pillow. Excessive heating may occur and cause fire, burns, electric shock, or injury to persons.
- 4) Do not use the product if the electrical outlet /power source is loose.
- 5) Do not connect or disconnect the power plug /USB cable from the electrical outlet /power source with wet hands.
- 6) When disconnecting the power plug /USB cable, remove it by holding the plug /USB cable head, and not by the cord /cable.
- 7) Do not operate the product if it has a damaged cord or plug /USB cable, a malfunction, a power failure, or it is dropped into the water. Injury may occur when power is restored unexpectedly. Return the product to OSIM Service Centre for examination and repair.
- 8) If the power plug /USB cable or power cord is damaged, it must be replaced by OSIM Service Centre or its authorized service agents.
- 9) Do not carry this product by the power cord /USB cable or use the power cord /USB cable as a handle.
- 10) Keep the product power cord /USB cable away from heated surfaces.
- 11) Do not place the power cord /USB cable under the product or any other heavy objects.
- 12) Do not wind the power cord /USB cable around the product.
- 13) Do not operate the product with the air openings blocked. Keep the air openings free of lint, hair, and the like.
- 14) Remove power plug /USB cable from the electrical outlet /power source immediately should liquid be spilled onto the product as this may result in electric shock.
- 15) Do not operate where aerosol (spray) products are being used or where oxygen is being administered.
- 16) To stop using the product, turn off all controls and remove the power plug /USB cable from the electrical outlet /power source.

- 17) Do not drop or insert any object or flammable material into any openings of the product. This may result in electric shock, malfunction or risk of fire.
- 18) Children should be supervised to ensure that they do not play with the product.
- 19) This product can be used by children aged from 8 years and above and persons with reduced physical, sensory or mental capabilities or lack of experience and knowledge if they have been given supervision or instruction concerning use of the appliance in a safe way and understand the hazards involved. Keep children away when the product is in operation.
- 20) Cleaning and user maintenance of the product shall not be made by children.
- 21) Do not use or operate the product when your body or hands are wet.
- 22) Do not use this product outdoors.
- 23) Do not use the product in an excessively humid or dusty environment as it may result in malfunction.
- 24) Do not use the product in temperatures higher than 40°C.
- 25) Do not expose the product to heaters, stoves or direct sunlight.
- 26) Do not cover the product during operation. This may result in a rise in motor temperature and subsequent malfunction or fire.
- 27) Do not use the product in the event of a lightning storm.
- 28) If you should use the product in a cold room, do not increase the room temperature abruptly. It is recommended that you increase the temperature gradually to a normal level.
- 29) If the product is brought into a warm environment from a cold place where it was stored, wait for an hour before use as there may be water droplets on mechanical parts due to condensation. Using the product under such condition may result in malfunction.
- 30) Do not fall asleep when using the product.
- 31) When used initially, be careful and test out in low intensity for a short period to understand how the different product features work and what intensity you prefer.
- 32) Be sure to start on the gentle massage program if using the product for the first time.
- 33) Do not apply massage rollers directly on joints of elbows and knees, breasts or abdomen.
- 34) If your legs slip off the footrest during massage, do not force them back in when the kneading discs are clamped as this may result in injury or product malfunction.
- 35) Do not stand on or in product. Use only while seated.
- 36) Place and use the product on an even, non-slip floor.
- 37) Do not use the product if the fabric of the footrest is torn and the internal components are exposed.
- 38) Do not disassemble the fabric cover of the product. Touching the internal components of the product may result in malfunction or an electric shock.
- 39) Do not dismantle, drop, or subject the product to shock or vibration.
- 40) Do not use the product in combination with other therapeutic equipment or electric blanket, etc., as this may result in ineffectiveness or injury.

- 41) Do not rest or place heavy objects on the product as this may result in malfunction.
- 42) The product must only be serviced or repaired by the OSIM Service Centre. Do not attempt to disassemble or repair the product.
- 43) Some noise may be heard from the product while in use. This is due to the structure of the product and is normal.
- 44) Please do not use the product if you are not feeling well or under the influence of alcohol.
- 45) Stop using immediately should you experience discomfort and consult your doctor if you experience any abnormal or severe pain.
- 46) The product has a heated surface. People who are insensitive to heat must be careful when using the product.
- 47) This product is not intended for self-diagnosis or self-treatment of conditions that should be managed by a qualified health care provider.**
- 48) If you are under any medication or fall into any of the following categories (but not limited to), please consult your health care provider first before purchase use:**
- Heart diseases
 - High, or low blood pressure, deep vein thrombosis (DVT)
 - Pregnant
 - Diabetes
 - Individuals fitted with medical implants (e.g. pacemaker, automatic cardiac defibrillator (AICD))
 - Recently underwent surgical operations
 - Those with any bone conditions like fractures, osteoporosis
- 49) Avoid food intake for at least an hour before massage /usage.
- 50) The suggested usage duration is 15 minutes. Ensure that the product rests for 10 minutes before it is being used again as continuous usage over a long period may activate the overheat protection device.
- 51) It is recommended that your usage do not exceed a total of 30 minutes per day as this may result in excessive stimulation and adverse effects.
- 52) Do not use the product when the upholstery or seat is removed. This may cause injury or malfunction.
- 53) Do not rest or place heavy objects on the armrests, footrest or backrest as this may result in injury or malfunction.
- 54) Do not exert excessive force on the back of your neck while using massager.
- 55) Do not insert your hand or foot along the paths of the massage rollers during usage as this may cause injury.
- 56) Keep children away from extended footrest (or other similar parts).
- 57) For product using 3-pin plugs in some territories, please connect to a properly grounded outlet only.
- 58) Type certified qualified low-power RF motor, without permission, companies, companies or users may not change the frequency, increase power or change the original design characteristics and functions.

59) The use of low-power RF motors shall not affect the safety of flight and interfere with legitimate communications, and should be deactivated immediately if interference is detected and improved to the point where there is no interference. The legal communication in the preceding item refers to radio communications operating in accordance with the provisions of the Telecommunications Law. Low-power RF motors are subject to interference with legal communications or industrial, scientific and medical radiometry motor equipment.

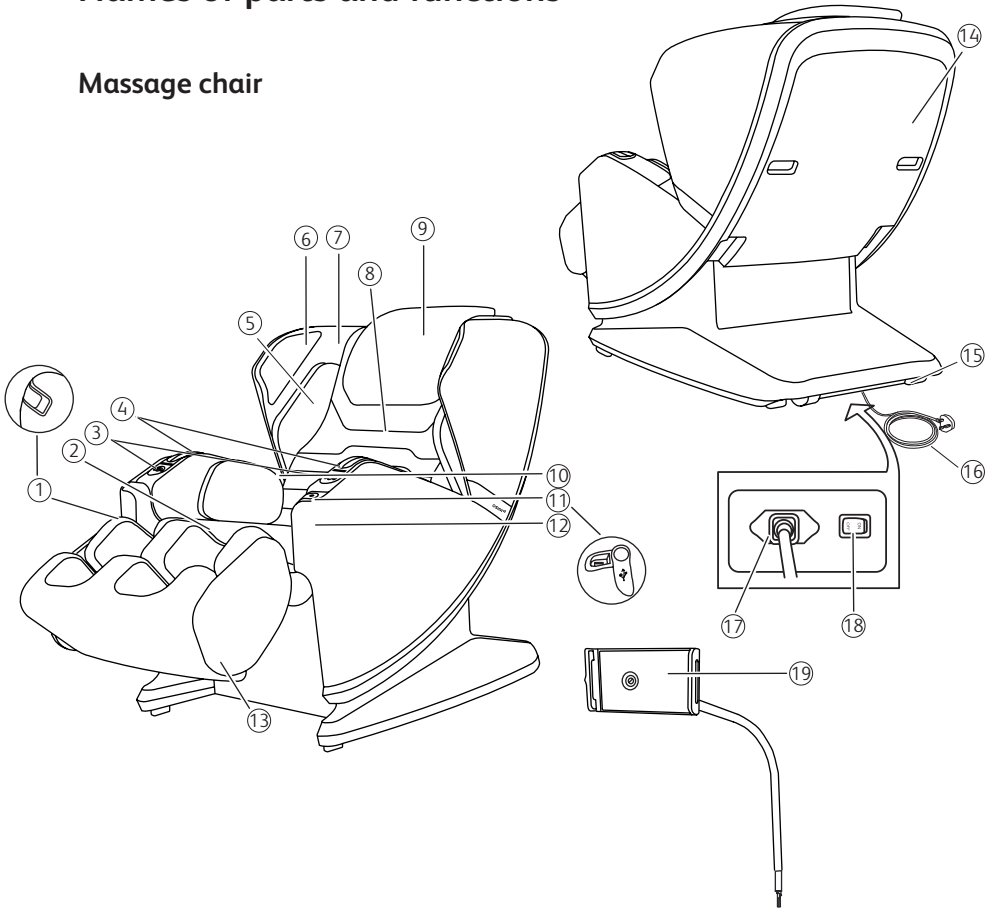
SAVE THESE INSTRUCTIONS

This product is intended for household use only

Warranty is subjected to cancellation if the product is used for commercial purposes.

Names of parts and functions

Massage chair



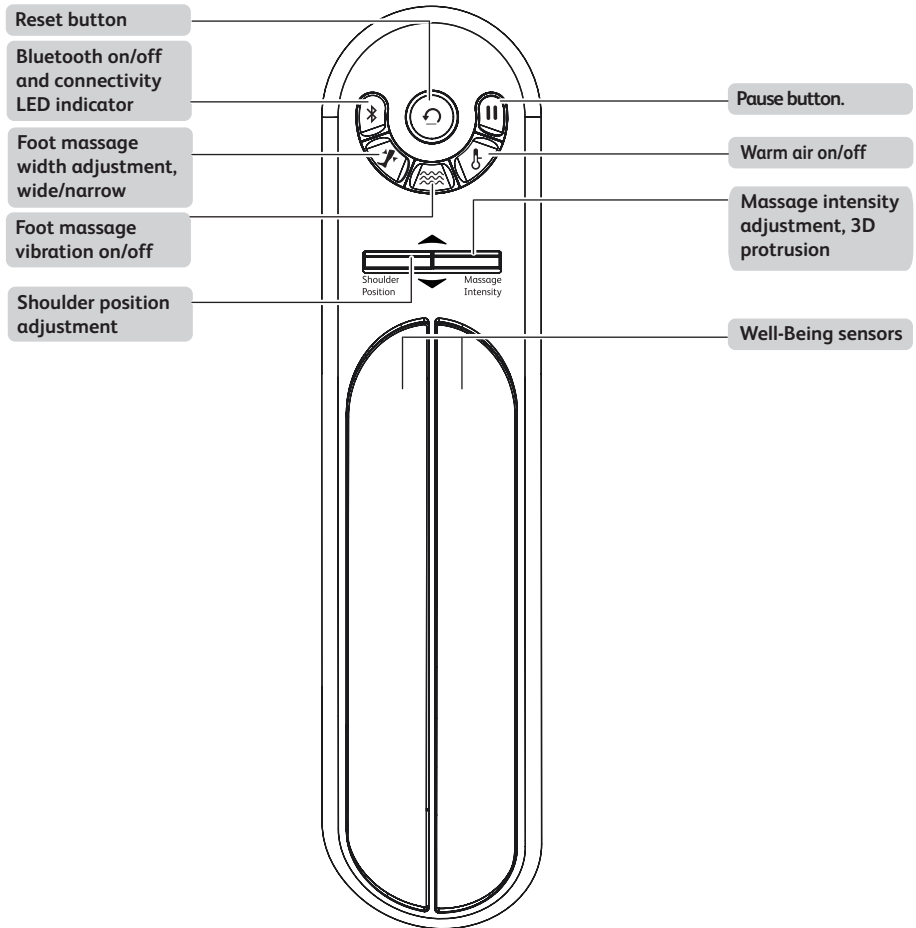
*Product images are for illustrative purposes only and are not drawn to scale.

- | | |
|--|---|
| <ol style="list-style-type: none"> 1. Ottoman lever
(Rotate to/from ottoman position) 2. Seat with seat massage unit 3. Control panel 4. Well-being sensors 5. Upper arm massage unit 6. Surround sound speakers 7. BT number and QR code 8. Backrest pad 9. Headrest pad 10. Hip massage unit | <ol style="list-style-type: none"> 11. Entertainment stand holder and USB Port 12. Hand massage unit 13. Footrest massage unit 14. Backrest cover 15. Casters 16. Power cord and power plug* 17. Power inlet 18. Main power switch 19. Entertainment stand |
|--|---|

*Power plug will vary according to country

Names of parts and functions

Control Panel (left)

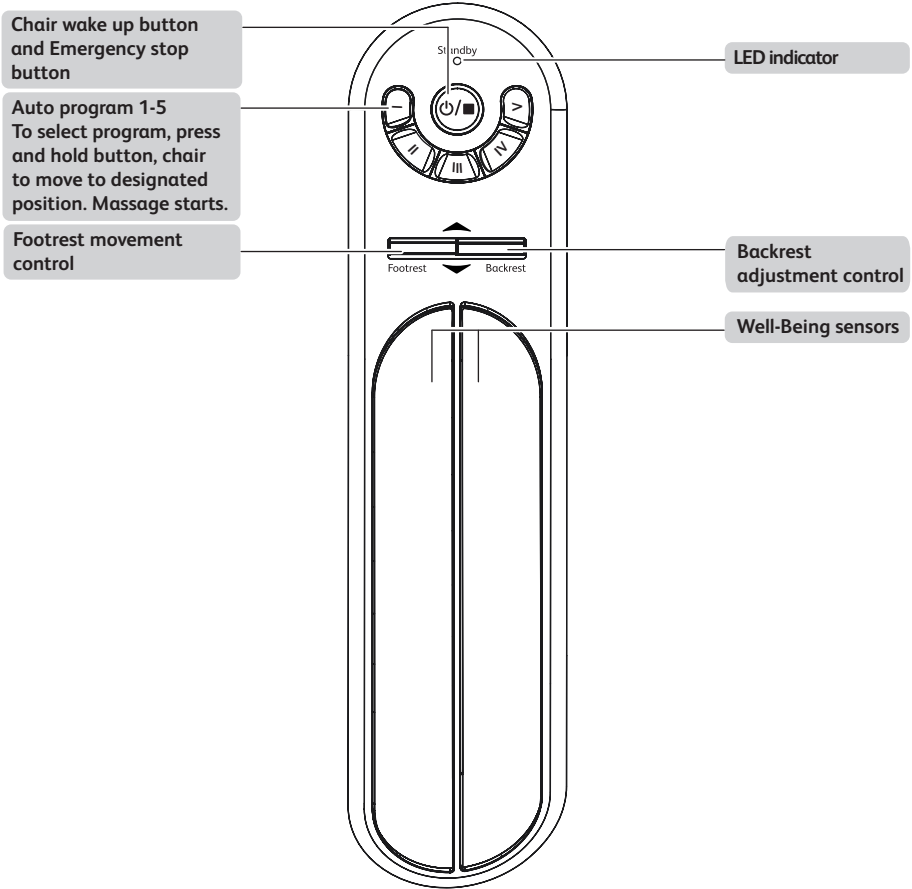


Bluetooth LED indicator

Blue glowing Light	Bluetooth on, waiting to pair with smart device
Blue Light	Bluetooth connected to smart device, in operations
No light	Bluetooth is off, to wake up, press and hold for 3 secs

Names of parts and functions

Control Panel (right)



LED indicator

White LED light	Chair on Standby
Red LED light	Chair power on and in operation

Caution

- Do not operate the control panel with wet hands.
- Do not operate the control panel using sharp-edged or hard objects. It may result in scratches/damage.

Chair control operation

Chair control via Control Panel

On the Right Control Panel, you can pick between these 5 Auto Programs

- I. uLove 3 Signature
- II. Neck and Shoulders
- III. Lumbar and Butt
- IV. Stretch
- V. Sleep

On the Left Control panel, you can adjust some basic controls

- I. Refer to page 7 for available controls.
- II. You can still pair with your device for music streaming in control panel mode.

Chair control via App

1. Download OSIM Well-Being App, you will find the uLove 3 link..
2. Register user account.
3. Once registration completed, you can proceed to pair with uLove3
4. For the 1st connection, look on the Left Control Panel for the Bluetooth logo, press & hold for 3 secs.
5. You will hear a “Beep” sound.
6. The chair’s Bluetooth number will appear on the App.
7. Click to pair and follow the steps in App.
8. You are ready to control uLove 3 via App once the set-up is completed.

Programs available in App.

Auto Programs

- uLove 3 Signature
- Head and Neck
- Neck and Shoulders
- Lumbar and Butt
- Stretch
- Sleep
- Sports Recovery
- Beauty

Tension Programs

- Chair will automatically measure your tension level and recommend a massage program, based on your tension score.

Manual Program

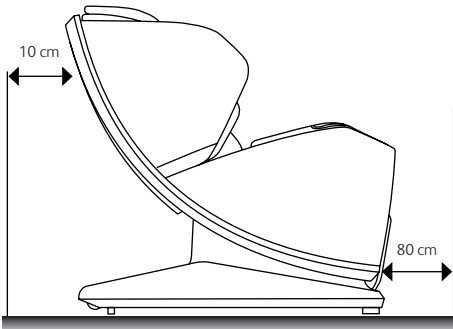
- Manual massage techniques and adjustments to target specific body areas for a targeted massage.

Full control of the uLove3 functions and downloading of new massage programs are available via OSIM Well-Being App.

Preparation before use

Placing the uLove 3

- Ensure that there is a minimum clearance of 10 cm behind and 80 cm in front of the uLove 3 (as shown) to allow it to recline and extend the footrest without obstruction during operation.
- Maintain a minimum distance of 1 meter from AV devices such as television sets or radio to prevent signal interference.



- As the uLove 3 is heavy, please exercise extra care to not damage floor surfaces when positioning it.

Caution

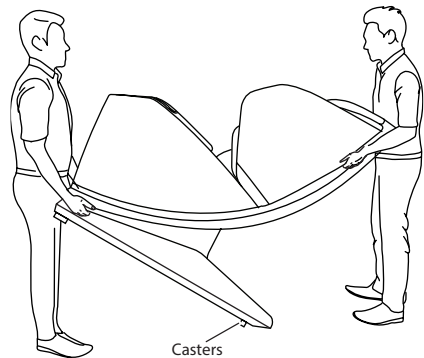
- When reclining or incline uLove 3, please ensure there are no object/person behind or in front of all the moving parts.

Moving the uLove 3

The uLove 3 is heavy, do not attempt to move the chair alone.

The chair is fitted with casters for easy of maneuvering over a short distance with 2 physically able persons.

- Before moving the chair, ensure the chair is in upright position.
- Turn off the main power switch and disconnect the power plug.
- Lift the front of the uLove 3 as shown and wheel it to the desired location.



Caution

- Do not attempt to move the uLove 3 alone. This may cause injury.
- Do not move the uLove 3 with someone on it. This will cause the uLove 3 to tip over and cause injury.

Bluetooth Music Streaming

Bluetooth pairing for Music Streaming when controlling uLove 3 Via Contol Panel

- Turn on Bluetooth on your smart device. Search for the uLove3's Speakers Bluetooth, uLove3_xxxxxxxx_LBTXX.
- Connect. Wait for connection confirmation.
- Starting music streaming.

Bluetooth pairing for Music Streaming when controlling uLove3 via OSIM Well-Being App

- During the process of pairing uLove 3 with the App, you will be given the option to pair for music streaming.
- If you have chosen to do that, you are already set to stream music.

But if you didn't, go to your smart device setting to pair with uLove 3's Bluetooth Speakers. Once Paired, you can start to stream music.

Caution

- When adjusting the backrest and footrest, always ensure there is no object under/near the footrest/ backrest and keep children or pets away to prevent injury.
- Do not sit on the uLove 3 footrest when it is raised. Any heavy weight on the footrest could cause damage to the mechanism, accident or injury.
- Ensure that the backrest returns to its most upright position before sitting on the uLove 3, and reclining it according to your preference.
- Do not place fingers or objects in the gap between the seat and the backrest/footrest.

After using the uLove 3

Backrest and footrest massage unit

- Return the backrest to the upright position and lower/retract the footrest completely after use.
- This allows you to safely leave the chair.

Footrest massage unit

- Footrest unit can only be fully stored in Ottoman position.

Caution

- While retracting the footrest, do not fully extend your legs.



Massage programs and selections

The OSIM uLove 3 features 2 different controls to select message programs or operate the chair.

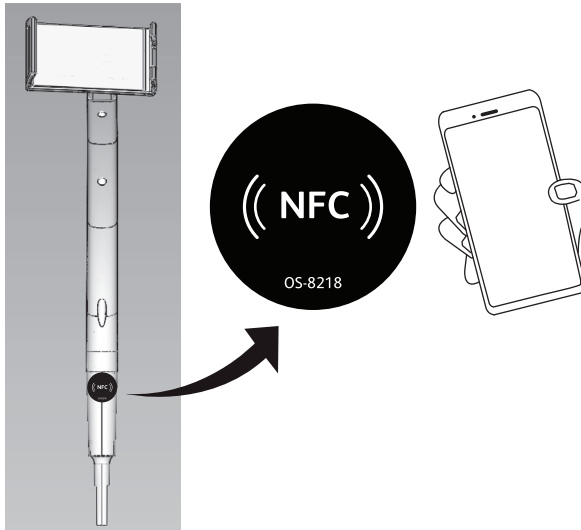
- uLove 3 Control Panel for 5 featured auto programs and basic controls. (see page 7 & 8).
- OSIM Well-Being App allow user to have access to all available controls / programs and downloads.

OSIM Well-Being App download

Download the OSIM Well-Being App to enjoy additional product features exclusively through the App.

Method 1 :

- α: You can directly open OSIM Well-Being App via NFC tag.
- Tap your smart device against the NFC tag on the product and it will open up the OSIM Well-Being App.



Massage programs and selections

- b: You will be redirected to the OSIM Well-Being App if it is installed on your smart device.
- c: If the OSIM Well-Being App is not installed on your smart device, you will be redirected to the App Store, Google Play or the OSIM Well-Being App introduction page (depending on your mobile operating system) for easy download.

Method 2 :

Scan the QR code below to download and install App for free.



Method 3 :

Go to the respective App stores (depending on your operating system and region), search for “OSIM Well-Being” to download and install App.



Message programs and selections

Note

- Please check the NFC location on your smart device before using this feature as it varies for different models.
- You may need to remove the cover on your smart device for better sensitivity.

Functionality of OSIM Well-Being App

- You are able to control the product through the OSIM Well-Being App.
- New features will be highlighted and made available in the App, so that the product can stay up-to-date with the latest features.

Compatibility of OSIM Well-Being App

- Due to variations in operating systems, non-compatibility could occur. We recommend updating your mobile operating system whenever a new version is available to enjoy the new App features. The minimum requirements for mobile operating system are subjected to change without notice.
- All smart devices require a compatible wireless connectivity (Wi-Fi or cellular data networks).
- For updates on OSIM Well-Being App, please visit the respective App stores.
- Notifications of App updates are encouraged to be enabled, and it is recommended that you install all updates to ensure that the App will function correctly and is kept up to date.

Product care and storage

Chair placement and storage

Environmental factors can strongly affect the product physically and mechanically. Do not expose the product to direct sunlight or in places with extreme heat or air-conditioning vents. These can cause the upholstery to dry up, crack or the color to fade.

If the product is not to be used for a long period of time, cover it with a dust cover and disconnect the power plug from the electrical outlet.

Clean the product using a dry cloth regularly

Before cleaning, ensure that the main switch is turned off and the power plug is disconnected from the electrical outlet.

The upholstery of the product is customarily exposed to the natural body oils of users. The main unit structure and fabric can be cleaned thoroughly with a piece of soft, dry cloth. The common micro-fiber cleaning materials or gloves are very well suited for this routine maintenance process. Such materials and gloves are available for sale in most DIY shops.

Do NOT use wet elements for cleaning

The product is made up of electrical components and mechanical parts, which are all very sensitive to moisture. Under no circumstances should they be exposed to any form of water or moisture. If you use water (eg. a wet cloth) to clean the upholstery, the coating may be eroded and the protection for the product will be diminished.

As for the controller, it may result in malfunction if you use a wet cloth to clean.

Do NOT use cleaning agents






Under no circumstances should you use any cleaning agents, like benzene or thinner to clean the product. This may cause the color of the upholstery to fade.

Do not wash the upholstery using washing machine. This may result in the deterioration of upholstery.

Troubleshooting

If you encounter problems operating the uLove 3, please check the following points for rectification. If problems persist, please switch off the uLove 3, disconnect the power plug from the electrical outlet and contact the OSIM Service Center* for servicing.

Do not disassemble or attempt to repair the uLove 3 yourself. Doing so will void the warranty and OSIM will not be responsible for any subsequent consequences.

Problem	Possible causes/action
<ul style="list-style-type: none"> • Frictional sound of rollers against backrest. • Frictional sound of rollers within the foot massage unit. • Motor sound during operation. • Loud sound during tapping and kneading program. 	<ul style="list-style-type: none"> • These sounds originate from the internal mechanism within the uLove 3 during operation. • This may occur during normal usage and is not due to malfunction.
<ul style="list-style-type: none"> • Operation stopped and the massage rollers move to its default position. 	<ul style="list-style-type: none"> • The auto timer for massage duration has lapsed. • The uLove 3 is equipped with a thermal resetting protection device. This is an added safety feature to protect your massage chair from overheating. • The Power/Stop button [ / ] or Reset button [] was pressed accidentally. • If the uLove 3 stops and fails to restart as a result of overheating, turn off the main switch for at least 30 minutes. Failure to do so may result in the uLove 3 resuming operation unexpectedly when the device cools down.
<ul style="list-style-type: none"> • Control panel does not function correctly. 	<ul style="list-style-type: none"> • Check the power plug and ensure that it is securely connected to the electrical outlet. • Check the power cord connection at the back of the massage chair. • Ensure that the main switch is turned 'ON'. • If the same problem persists, please turn off the main switch, disconnect the power plug from the electrical outlet and contact OSIM Service Center.
<ul style="list-style-type: none"> • Power cord and plug are abnormally hot. 	<ul style="list-style-type: none"> • Stop use immediately and contact OSIM Service Center for assistance.
<ul style="list-style-type: none"> • Massage stops midway. 	<ul style="list-style-type: none"> • The Safety Stop button [ / ] was pressed accidentally. • Reset it by turning off and on the main switch located at the back of the chair. • If the same problem persists, please turn off the main switch, disconnect the power plug from the electrical outlet and contact OSIM Service Center.

Troubleshooting

Problem	Possible causes/action
<ul style="list-style-type: none"> The uLove 3 does not function. 	<ul style="list-style-type: none"> Ensure that the main switch is turned on. Ensure that the power plug is firmly connected to the electrical outlet. Check that the voltage at the electrical outlet is adequate.
<ul style="list-style-type: none"> Footrest massage unit does not function. 	<ul style="list-style-type: none"> Check that the function of footrest is turn on. Check the power plug and ensure that it is securely connected to the electrical outlet. If the same problem persists, please contact the OSIM Service Center.
<ul style="list-style-type: none"> Massage rollers stop during the massage session. 	<ul style="list-style-type: none"> The roller mechanism may be strained when the massage speed is slow and subjected to excessive force. Do not apply excessive force on the rollers.
<ul style="list-style-type: none"> The backrest and footrest cannot be reclined/raised or retracted/extended. 	<ul style="list-style-type: none"> Ensure that no obstacle is caught under the footrest as this activates the safety mechanism.
<ul style="list-style-type: none"> Beeping sound from the control panel. 	<ul style="list-style-type: none"> Turn off the main switch located at the back of the chair and turn it on again after 5 seconds.
<ul style="list-style-type: none"> Unsuccessful shoulders detection. 	<ul style="list-style-type: none"> Sit in the deepest position of the chair ensuring your lumbar/back and head is place on the backrest properly during the shoulder detection process. Do not move about in the seat during the shoulder detection process. Readjust shoulders position using automatic or manual shoulder adjustment or the fine tune control available on the control panel .
<ul style="list-style-type: none"> The backrest massage stops when the backrest is reclining. 	<ul style="list-style-type: none"> For safety, the backrest massage will stop when adjustments are being made to the backrest. This is not a defect.

Troubleshooting

Problem	Possible causes/action
<ul style="list-style-type: none">• Unsuccessful Bluetooth pairing after several attempts.	<ul style="list-style-type: none">• This could be due to signal interference.• Turn off the main switch located at the back of the chair. Turn it on again after 5 seconds and reattempt pairing.
<ul style="list-style-type: none">• If facing other than the above mentioned problem or above problem still persist based on provided instruction.	<ul style="list-style-type: none">• Turn off the chair and contact the OSIM Service Center for assistance.

* Please visit us at www.OSIM.com for information on the nearest service center. Product warranty is valid only in the country of purchase.

Error Code

Icon or Error code will only be shown in the APP, if it happens:

Any error codes: Turn off the main switch and re-start the program. If the same problem persists, please turn off the main switch and contact OSIM Service Center.

Specifications

Model name uLove 3

Model number OS-8218

Voltage available/Power consumption

220-240V ~ 50-60Hz 260W
(Average Power) Applicable to markets
other than China Mainland and Taiwan

220V~ 50Hz 510W
(Maximum power) Applicable to China mainland market

Chair dimension

Upright position 127(L) x 76(W) x 116(H) cm

Reclined position 185(L) x 76(W) x 97(H) cm

Weight

Net weight Approx. 105 kg

Gross weight Approx. 125 kg

Notes

Notes

Notes

OS-8218 uLove 3

感谢您购买 OSIM uLove 3 按摩椅（傲胜养身椅）。使用前请仔细阅读操作手册，并特别注意安全事项，以便正确操作和使用本产品。

本手册提供使用者安全及有效的操作方式，请在阅毕后妥为收藏，以便日后参考查询。

目录	安全事项	2
	配件名称与功能	5
	操作与控制椅子	8
	使用前准备	10
	通过蓝牙播放音乐	11
	使用 uLove 3 之后	12
	按摩程序和选择	13
	产品保养及收纳	16
	故障排除	17
	规格说明	20

产品符合中国无线电发射设备型号标准要求，认可编号可见椅子背部的产品铭牌上。
CMIIT ID: 2021DP16723

重要安全事项说明

使用按摩椅时，请特别注意并遵守下列安全事项：

使用按摩椅前，请先详阅所有的说明。

危险 - 为降低触电风险：

使用完毕后或清洁按摩椅前，请务必将电源线插头由插座中拔除。

警告 - 为降低火灾、灼伤、触电、或是造成他人受伤的风险，请遵照下列指示：

- 1) 请务必依照使用手册中所叙述的用途使用本产品。请勿使用非制造商所推荐的零配件。
- 2) 接通电源后，请看顾好产品。不使用产品时或组装和拆卸配件前，请切断电源。
- 3) 请勿在毯子或枕头下使用产品。过热可能会造成火灾、灼伤、触电或人员受伤。
- 4) 如果电源接口松动，请勿使用产品。
- 5) 手上潮湿时，请勿开关电源或碰触电源插头 /USB 电缆与电源插座/电源。
- 6) 切断电源后，请握住插头 /USB 电缆接头将其拔出，请勿拉扯电源线/电缆。
- 7) 如果产品的电源线或插头/USB 电缆出现损坏故障、电源故障或掉入水中，请勿使用产品。电源意外恢复时，可能会造成人员伤害。请将产品退回 OSIM 傲胜服务中心进行检查和维修。
- 8) 如果电源插头/USB 电缆或电源线出现损坏，必须由 OSIM 傲胜服务中心或其授权服务代理更换。
- 9) 请勿拉扯或把电源线/USB 电缆当作握把使用。
- 10) 请勿将电源线/USB 电缆放在加热表面上。
- 11) 请勿将电源线/USB 电缆放在产品或任何重物下方。
- 12) 请勿将电源线 /USB 电缆缠绕在产品上。
- 13) 若产品出气口阻塞，请勿使用产品。请保持出气口通畅无阻，不被棉屑，毛发等阻塞。
- 14) 若产品沾到液体时，请立刻从插座中拔除电源线插头 /USB 电缆，以免触电。
- 15) 在使用喷雾产品后或氧气不足的场所时，请勿使用产品。
- 16) 若要停止使用产品，请将所有的操作控制关闭，将电源线插头/USB 电缆从电源插座中拔除，切断电源。
- 17) 请勿将任何物件或易燃物品掉入或插入产品的任何开口中。这可能会导致触电、故障或火灾风险。
- 18) 请务必督导孩童不将产品视为游乐器材使用，以确保安全。
- 19) 在得到负责安全的人员监护下或接受过监护人员的产品使用指导并了解到存在危险时，8 岁及以上的儿童和身体、感官或精神上有缺陷或缺乏经验与知识的人员才可使用产品。

- 20) 儿童不得为产品进行清洗或维护。
- 21) 当身体或手潮湿时，请勿使用或操作产品。
- 22) 请勿在室外使用产品。
- 23) 请勿在过度潮湿或灰尘密集的环境下使用产品，以免导致机件故障。
- 24) 请勿在室温超过摄氏 40 度之处使用产品。
- 25) 请勿将产品置于电热器旁、炉具附近或阳光直射处。
- 26) 操作过程中不要盖住产品。这可能导致电机温度升高并引起故障或火灾风险。
- 27) 雷电气候时，请勿使用产品。
- 28) 在室温偏低使用产品时，切勿骤然调升温度。建议将温度逐步调至正常范围后再使用。
- 29) 将产品由低温储存处移至温热环境使用时，温差可能导致水分在机件内部凝结，影响机器正常运作或造成机件故障。建议在移动后，先将产品在正常室温放置1小时后再开始使用。
- 30) 使用产品时请勿入睡。
- 31) 首次使用产品时，请谨慎使用。请先选择低强度并于短时间内进行测试，以了解不同模式的运作和您喜欢的强度。
- 32) 如果是首次使用产品，请务必先选择较柔和的按摩程序。
- 33) 请勿在肘部、膝盖、乳房或腹部的关节上受到按摩滚轮的直接按压。
- 34) 若腿部在按摩进行时不慎滑出足部按摩架，切勿用力将腿部挤进足部按摩架，以免造成伤害或机件故障。
- 35) 切勿站立在产品上，必须坐在座位上才能使用产品。
- 36) 将产品放在平坦、防滑地面上使用。
- 37) 如果产品的布料撕裂且内部部件暴露，请勿使用产品。
- 38) 请勿自行拆卸或维修产品。碰触内部机件可能导致机件故障或触电意外。
- 39) 请勿拆卸、掉落或使产品受到冲击或振动。
- 40) 为避免按摩效果减低或造成伤害，请勿将产品与其它具有疗效的设备或地毯等同时使用。
- 41) 请勿将重物堆放于产品上，以免造成意外伤害或是机件故障。
- 42) 产品仅可由 OSIM 傲胜服务中心修理。请勿自行尝试拆卸或维修。
- 43) 由于产品结构关系，使用产品时会听到一些声音，属于正常情况。
- 44) 请勿在饮酒后或身体不适时使用产品。
- 45) 按摩时若身体不适，请立即停止操作。身体产生不正常或严重疼痛时，请寻求医疗咨询。
- 46) 产品在启动时会产生热度。对热度不敏感的人使用产品时必须小心谨慎。

- 47) 本产品非作为自我诊断或治疗之用；如需要诊断或治疗时，应由专业医疗人员处理。
- 48) 如果您正接受任何药物治疗或属于以下任何类别（但不限于），请在使用前寻求医疗咨询。
- 心脏病
 - 高血压或低血压、深静脉血栓
 - 怀孕
 - 糖尿病
 - 体内植入了医疗器械（例如心脏起搏器，自动心脏复律除颤器）
 - 最近动过手术
 - 患有任何骨骼疾病，如骨折、骨质疏松。
- 49) 请避免在按摩前 /使用产品前的1小时内进食。
- 50) 建议每次使用时间为15分钟。长时间连续使用可能会启动过热保护设备，所以间隔10分钟后，才可再次使用产品。
- 51) 建议每日使用时间不超过30分钟。过多的使用可能会造成刺激过度而导致反效果。
- 52) 请勿使用未覆盖椅套或椅垫的按摩椅，以避免造成伤害或导致机件故障。
- 53) 请勿将重物堆放于产品上，以免造成意外伤害或是机件故障。
- 54) 使用按摩椅时，不要对颈部、背部施加过大的力度。
- 55) 操作时请勿将手或脚插入按摩滚轮移动的途径内，以避免发生意外伤害。
- 56) 让儿童远离可延伸的足部按摩器（或其他类似部位）。
- 57) 在一些地区使用三脚插头的产品，仅可连接至已接地的插座。
- 58) 经型式认证合格之低功率射频电机，非经许可，公司、商号或用户均不得擅自变更频率、加大功率或变更原设计之特性及功能。
- 59) 低功率射频电机之使用不得影响飞航安全及干扰合法通信；经发现有干扰现象时，应立即停用，并改善至无干扰时方得继续使用。前项合法通信，指依电信法规定作业之无线电通信。低功率射频电机须忍受合法通信或工业、科学及医疗用电波辐射性电机设备之干扰。

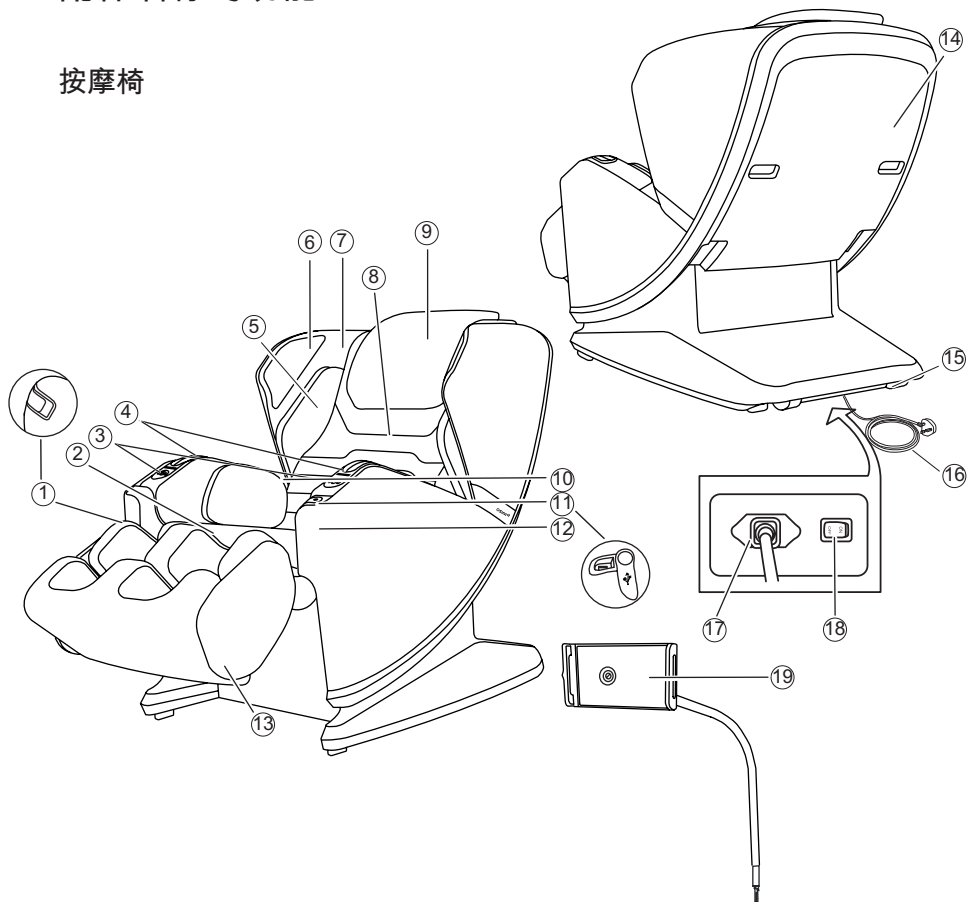
请妥善保管此份安全事项说明书

本产品仅适于家用

如果产品用于商业目的，保修将被取消

配件名称与功能

按摩椅



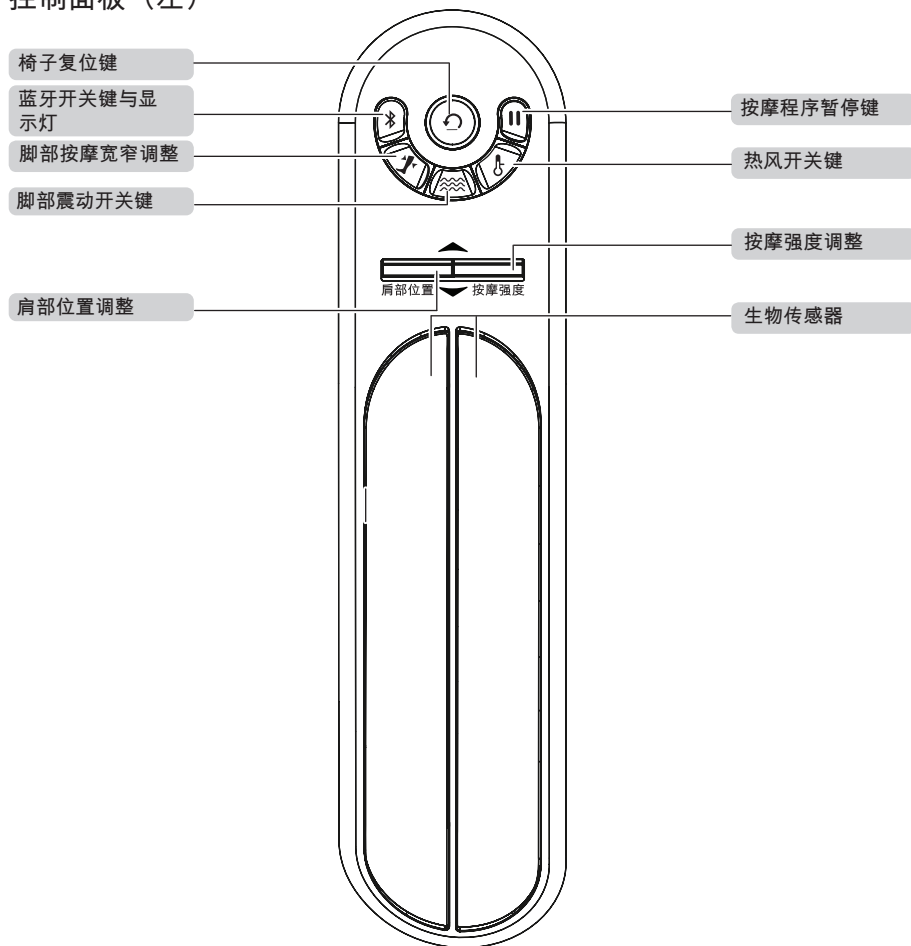
*产品图片仅供说明用途，并不按比例绘制。

- | | |
|-----------------------|-----------------|
| 1. 用于脚凳恢复的拉环（恢复到直立位置） | 11. 娱乐架与 USB 插口 |
| 2. 养身椅座 | 12. 手部下臂气压 |
| 3. 控制面板 | 13. 脚凳与足部按摩器 |
| 4. 生物传感器 | 14. 椅背 |
| 5. 可调式上臂翼板气压按摩 | 15. 脚轮 |
| 6. 3D 环绕音响 | 16. 电源线与电源线插头* |
| 7. 蓝牙序号和 QR 码 | 17. 电源插座 |
| 8. 靠背垫 | 18. 主电源开关 |
| 9. 头枕垫 | 19. 娱乐架 |
| 10. 臀部和腿部按摩器 | |

*电源线插头的样式将根据各国的要求而有所不同

配件名称与功能

控制面板（左）

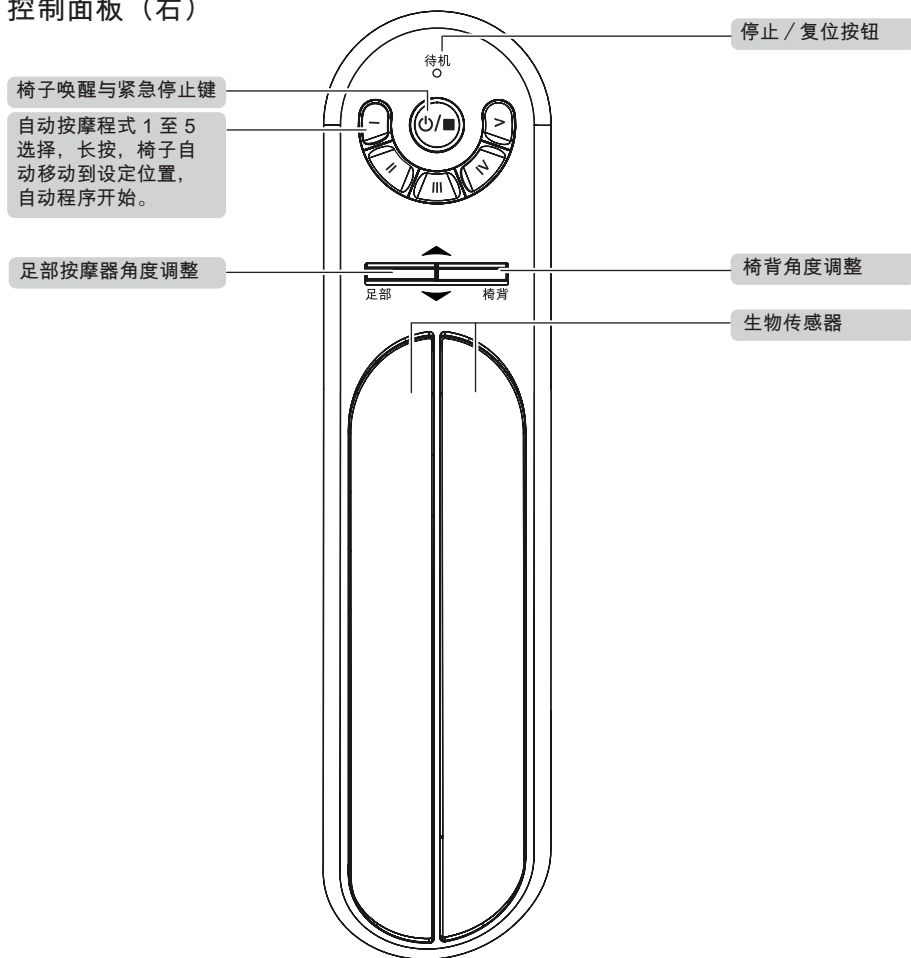


蓝牙显示灯

蓝灯闪烁	蓝牙待连接
蓝灯恒亮	蓝牙已连接在运作中
蓝牙灯不亮	蓝牙已经关闭，如要重起长按 3 秒重新唤醒蓝牙

配件名称与功能

控制面板（右）



显示灯

白显示灯	待机状态
红显示灯	按摩椅运作中



- 请勿在手潮湿的情况下操作控制面板。
- 请勿使用锋利边缘或坚硬物体操作控制面板。它可能导致刮痕/损坏。

操作与控制椅子

通过控制面板操作椅子

在右控制面板上，您可以在这 5 个自动程序之间进行选择

- I. 精选体验
- II. 颈肩呵护
- III. 腰臀舒缓
- IV. 全身伸展
- V. 夜间助眠

在左控制面板上，您可以调整一些基本控件。

有关可用控件，请参阅第 6 页。

在控制面板模式下，可以通过智能设备连接播放音乐。

通过应用程序操作椅子

- 下载 OSIM Well-Being App，在里面找到 uLove 3 App。
- 注册用家帐户。
- 注册完成后，您可以继续与 uLove 3 配对。
- 对于第 1 个连接，请查看左控制面板上的蓝牙开关，长按持续 3 秒。
- 你会听到「哔哔」声。
- 椅子蓝牙号码将出现在 uLove 3 App 上。
- 点击并遵循应用中的步骤。
- 设置完成后，您即可透过 App 操作 uLove 3。

操作与控制椅子

App 提供选择的自动程式

自动程序

- 精选体验
- 头颈放松
- 颈肩呵护
- 腰臀舒缓
- 全身伸展
- 夜间助眠
- 运动恢复
- 优雅美体

养身程序

- 椅子会自动测量你的紧张程度，并根据你的紧张指数建议按摩程序。

手动程序

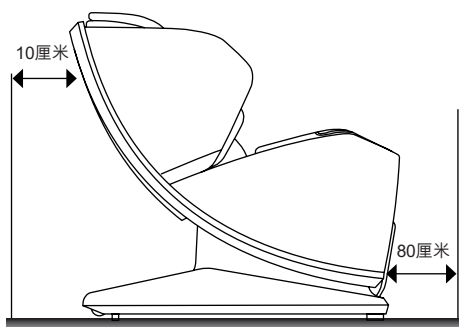
- 透过手动调整，针对身体特定部位按摩的程序。

透过 OSIM Well-Being App，您将可以完全操作 uLove 3 功能并下载新的按摩程序。

使用前准备

放置 uLove 3

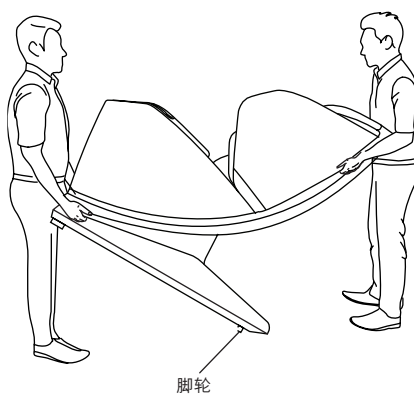
- 确保后面 10 厘米，前面 80 厘米的空间允许 uLove 3 在倾斜和伸展脚凳时无阻碍。
- 保持至 AV 设备至少 1 米的距离，如电视机或收音机以防止信号干扰。



- 由于 uLove 3 很重，请特别注意在定位时，不要拉扯而损坏地板表面。

移动 uLove 3

- uLove 3 有一定的重量，不要试图单独移动椅子。椅子配有脚轮，方便 2 名身体健康的人一起移动。
- 先把椅子设为直立位置。
- 关闭主电源开关和断开电源插头。
- 如图所示，抬起 uLove 3 的前部把它转移到所需的位置头。



- 不要试图单独移动 uLove 3。这可能会造成伤害。
- 移动 uLove 3 的当下，上面不可坐人。这可能导致 uLove 3 翻覆并造成人员伤害。

透过蓝牙播放音乐

当您通过控制面板控制 uLove 3，您也可以透过蓝牙播放音乐

- 打开移动设备上的蓝牙。唤醒蓝牙，搜索 uLove 3 BT，uLove3_xxxxxxx_LBTxx2。
- 连接。等待连接确认。
- 开始音乐播放。

当您透过 App 控制 uLove 3，您也可以同时通过蓝牙播放音乐

- 在将应用连接到 uLove 3 的过程中，您将获得连接音乐播放的选项。
- 如果您选择这样做，您已经设置传输音乐但是，如果没有，请通过您的智能设备设置，以连接到您的 uLove 3 的蓝牙。连接后，您可以开始播放音乐。

注意

- 调整椅背和足部按摩器时，请务必确保足部按摩器/椅背下方/附近没有任何物体，以防止儿童或宠物受伤。
- uLove 3 足部按摩器移动时不要坐在上面。足部按摩器上也不要置放重物，可能会对机构或人员造成损坏/事故或伤害。
- 在坐上 uLove 3 之前最好确保 uLove 3 已恢复最直立的位置，坐上/启动了自动程序后/根据你的喜好调整倾斜度。
- 请勿将手指或物体放在座椅和椅背/足部按摩器缝隙之间。

使用 uLove 3 之后

椅背和足部按摩器

- 在使用后将椅背恢复到直立位置，并完全降低/收回足部按摩器。
- 这使您可以安全地离开椅子。

足部按摩器

- 足部按摩器只能以直立模式放置。

 小心

- 在收回足部按摩器时，不要完全伸展双腿。



按摩程序 and 选择

OSIM uLove 3 可籍由 2 种不同装置进行控制，可以选择按摩程序或操作椅子

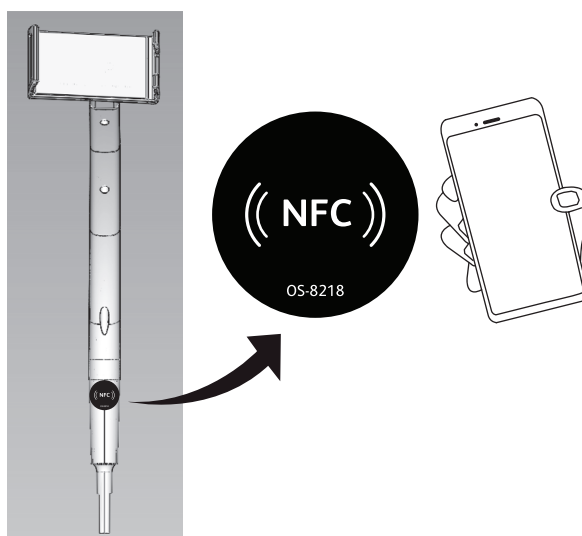
- 5 个特色程序和一些基本控制。（见第 6 与 7 页）。
- OSIM Well-Being App 控制允许用户掌控所有可用的操作/控制/程序，按摩椅控制面板只允许 5 种自动程序选择与一些基本的按摩强度/位置控制可用。

OSIM Well-Being App 下载

下载 OSIM Well-Being App 即可享受更多 App 专属的产品功能。

方法一：

- a: 您可以通过 NFC 标签直接进入 OSIM Well-Being App。
将您的智能设备碰触产品上的 NFC 标签，会直接引导您进入 OSIM Well-Being App。



按摩程序和选择

- b: 如果您的智能设备里已安装了 OSIM Well-Being App，将直接导连至该应用程序。
- c: 如果您的智能设备里未安装 OSIM Well-Being App，将被导连至 App Store，Google Play 或 OSIM Well-Being App 简介网页（这取决于您的移动操作系统），便可轻松下载。

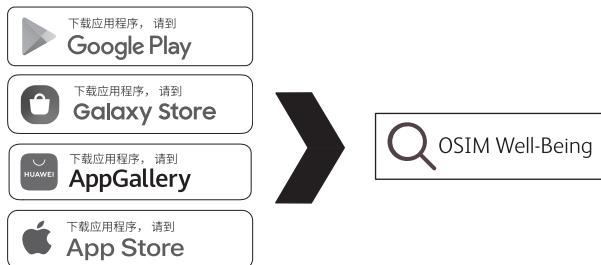
方法二：

扫描下方二维码免费下载并安装 App。



方法三：

前往相应的应用商店（取决于您的移动操作系统和地区），搜寻“OSIM Well-Being”，下载并安装 App。



按摩程序和选择

注意

- 智能设备上的 NFC 位置会因为型号有所不同，使用此功能前请检查您智能设备的 NFC 位置。
- 您可能需要取出智能设备外壳以获得更好的感应灵敏度。

OSIM Well-Being App 的功能性

- 您可以通过 OSIM Well-Being App 操作产品。
- 新增的功能会出现在 App 内，让您的产品能不断免费更新至最新功能。

OSIM Well-Being App 的兼容性

- 由于操作系统的差异，可能会出现不兼容的情况。建议您定期更新智能设备的操作系统，以享受 App 推出的新功能。智能设备最低操作系统要求如有更改，恕不另行通知。
- 所有智能设备需具备 Wi-Fi 或蜂窝移动数据网络配备功能。
- 要获取 OSIM Well-Being App 的版本更新资讯，请浏览个别的应用商店。
- 不建议关闭 App 的更新通知，建议您安装 App 所有的更新版本，以确保 App 会正确运行并保持最新状态。

产品保养及收纳

按摩椅摆放位置及收纳方式

置放地点周遭的环境因素往往对产品的外观和内部机械装置产生极大影响。切勿将产品摆放于阳光直射或高温处，以及空调出风口所在，以免椅套材质发生干燥、龟裂及褪色等状况。

若长时间不使用产品，请将电源线插头由电源插座中拔除，并覆以防尘罩。

使用干的无绒布清洁产品

清洁产品前请先确认总电源开关已关闭，电源线插头确实由电源插座中拔除。

一般而言，产品的椅套材质常接触到使用者身体所产生的天然油脂，所以清洁主体结构 and 椅套布料时，使用柔软又干的无绒布擦拭即可。市面上 DIY 用品店可即购得的超细纤维（micro-fiber）清洁用具或手套。

请勿使用液状清洁剂来清洁产品

本产品主要由电子零件和机械组件所构成，潮湿及水气皆会造成不良影响，因此需绝对避免产品接触水气或任何液态。若使用水（如湿布）清洁椅套材质，可能会损伤表面涂布并减其保护产品的功能。

若使用湿布清洁擦拭遥控器，可能会导致故障。

切勿使用清洁溶剂

此产品不该用湿布或任何化学品清洁印花以保持其寿命。务必使用干燥，无绒布料轻轻地清除表面上的灰尘，而不是用力摩擦。

无论在任何情况下皆不可使用清洁溶剂清洁产品例如苯或稀释剂，以免导致椅套材质褪色。为避免损及椅套材质的品质，请勿使用一般家用洗衣机清洗椅套。

故障排除

若在使用 uLove 3 时遇到问题，请参考下列几点提示及可能解决方式。若 uLove 3 仍处于故障状态或无法使用，请关掉电源，将电源线插头由插座中拔除并和 OSIM 维修服务中心* 联络。

使用者请勿自行拆卸或修理 uLove 3。自行拆卸或维修而导致产品损坏将造成产品保证失效，OSIM 亦无责任担负该情况所造成的任何后果。

状况	可能原因/处理方式
<ul style="list-style-type: none">靠背滚轮摩擦声。脚内滚轮按摩单位的摩擦声。运行期间的电机声音。程序敲击和揉捏时响亮的声音。	<ul style="list-style-type: none">这些声音源自 uLove 3 按摩椅内部机芯动作产生音。这可能在正常使用期间发生，并非由于故障。
<ul style="list-style-type: none">按摩椅突然停止,按摩滚轮移动到后脑“默认”位置。	<ul style="list-style-type: none">按摩程序自动计时已经到点。uLove 3 配有热复位保护装置。这个安全功能运作，以保护您的按摩椅免于过热置。您意外按下了[⏻/■]或[↺]。如果 uLove 3 因过热而停止并且无法重新启动，请关闭主电源开关至少 30 分钟。这样做可能确保当设备冷却后，uLove 3 不会意外恢复操作。
<ul style="list-style-type: none">控制面板无法正常工作。	<ul style="list-style-type: none">检查电源插头，确保电源插头牢固连接电源插座。检查按摩椅背面的电源线连接。确保主开关已打开。确保椅子不是处于 App 控制状态。如果同样的问题仍然存在，请关闭主开关，断开连接电源插座上的电源插头，并联系 OSIM 服务中心。
<ul style="list-style-type: none">电线线和插头异常发热。	<ul style="list-style-type: none">立即停止使用，并联系 OSIM 服务中心寻求帮助。
<ul style="list-style-type: none">按摩在中途停止。	<ul style="list-style-type: none">您可能意外按下了控制面板上的安全停止按钮 [⏻/■]。通过关闭和打开椅子背面的主开关来重置它。如果同样的问题仍然存在，请关闭主开关，断开连接电源插座上的电源插头，并联系 OSIM 服务中心。

故障排除

状况	可能原因/处理方式
<ul style="list-style-type: none"> • uLove 3 不能运作。 	<ul style="list-style-type: none"> • 确保电源插头牢固地连接到电源插座。 • 确保主开关已打开。 • 检查电源插座的电压是否足够。
<ul style="list-style-type: none"> • 脚踏按摩装置不起作用。 	<ul style="list-style-type: none"> • 检查脚踏板功能是否打开（手动程序）。 • 检查电源插头，确保电源插头牢固连接电源插座。如果同样的问题仍然存在，请联系 OSIM 服务中心。
<ul style="list-style-type: none"> • 按摩期间按摩滚轮停止。 	<ul style="list-style-type: none"> • 当按摩速度处于较慢并受到过大压力时，滚轮机构可能会受堵而停止运作。 • 请勿对滚轮施加过大的压力。
<ul style="list-style-type: none"> • 椅背和足部按摩器不能倾斜/提升或缩回/延长。 	<ul style="list-style-type: none"> • 确保足部按摩器下方没有障碍物，因为这会启动椅背或足部按摩器的安全机制。
<ul style="list-style-type: none"> • 控制面板发出哔哔声。 	<ul style="list-style-type: none"> • 正常操作面板是会有哔声。 • 如果面板在不操作情况下发出哔哔声，请关闭位于椅子背面的主开关，然后 5 秒后再将其打开。
<ul style="list-style-type: none"> • 肩部检测不成功。 	<ul style="list-style-type: none"> • 确保在肩部检测过程中，腰部/背部和头部贴在靠背垫上。在肩部检测过程中，不要在座椅中移动。 • 如果有需要使用手动肩部调节或控制面板上的微调控制，以选择更精准的肩部位置。
<ul style="list-style-type: none"> • 椅背倾斜时椅背按摩停止。 	<ul style="list-style-type: none"> • 为安全起见，当椅背/足部按摩器在进行调整时，背部/脚部按摩将停止。这不是瑕疵。
<ul style="list-style-type: none"> • 几次尝试之后蓝牙配对还是失败。 	<ul style="list-style-type: none"> • uLove 3 是否与其它智慧型装置已经配对了？ • 这可能是由于信号干扰造成的。 • 关闭位于椅背后面的主开关。再次打开它5秒后重新尝试配对。
<ul style="list-style-type: none"> • 如果根据提供的说明，上述问题或上述问题以外的问题仍然存在。 	<ul style="list-style-type: none"> • 关闭椅子，把电源线拔掉，并联系 OSIM 服务中心寻求协助。

* 有关维修服务中心所在地点，请浏览 www.OSIM.com。
产品保证书仅有效于其购买国家。

故障排除

错误代码

图标或错误代码将仅显示在应用中：

任何错误代码：关闭主开关并重新启动程序。如果仍然存在同样的问题，请关闭主开关并联系 OSIM 服务中心。

规格说明

产品名称	uLove 3 按摩椅 (傲胜养身椅)
产品型号	OS-8218
电压/耗电量	220-240V ~ 50-60Hz 260W (平均功率) 适用于中国大陆与中国台湾以外市场
	220V~ 50Hz 510W (最大功率) 适用于中国大陆市场
	110V~ 60Hz 260W (平均功率) 适用于中国台湾市场
尺寸	
椅背直立	127 (长) x 76 (宽) x 116 (高) 厘米
椅背后仰	185 (长) x 76 (宽) x 97 (高) 厘米
重量	
净重	约105公斤
毛重	约125公斤

记录

本产品有害物质名称及含量标识如下表

部件名称	有害物质					
	铅 (pb)	汞 (Hg)	镉 (Cd)	六价铬 (Cr ⁶⁺)	多溴联苯 (PBB)	多溴二苯醚 (PBDE)
塑料部件	○	○	○	○	○	○
海绵	○	○	○	○	○	○
金属部件	○	○	○	○	○	○
面料与皮革部件	○	○	○	○	○	○
电子元器件	○	○	○	○	○	○
导线 / 引线	○	○	○	○	○	○
电机	○	○	○	○	○	○
线路板	×	○	○	○	○	○

本表格依据SJ/T 11364的规定编制

- ：表示该有害物质在该部件所有均质材料中的含量均在GB/T26572规定的限量要求以下。
- ×：表示该有害物质至少在该部件的某一均质材料中的含量超出GB/T26572规定的限量要求。（目前行业中无可替代的工艺或材料）

环保使用期限说明

此电子电器产品在说明书所述的使用条件下使用本产品。含有的有害物质或元素不致发生外泄，不致对环境造成污染或对人身、财产造成严重损害的期限为10年。



记录

记录

记录

OS-8218 uLove 3

感謝您購買 OSIM uLove 3 按摩椅。使用前請仔細閱讀操作手冊，並特別注意安全事項，以便正確操作和使用本產品。

本手冊提供使用者安全及有效的操作方式，請在閱畢後妥為收藏，以便日後參考查詢。

目錄	安全事項	2
	配件名稱與功能	5
	操作與控制椅子	8
	使用前準備	10
	通過藍牙播放音樂	11
	使用 uLove 3 之後	12
	按摩程式和選擇	13
	產品保養及收納	16
	故障排除	17
	規格說明	20

重要安全事項說明

使用按摩椅時，請特別注意並遵守下列安全事項：

使用按摩椅前，請先詳閱所有的說明。

危險 - 為降低觸電風險：

使用完畢後或清潔按摩椅前，請務必將電源線插頭由插座中拔除。

警告 - 為降低火災、灼傷、觸電、或是造成他人受傷的風險，請遵照下列指示：

- 1) 請務必依照使用手冊中所敘述的用途使用本產品。請勿使用非製造商所推薦的零配件。
- 2) 接通電源後，請看顧好產品。不使用產品時或組裝和拆卸配件前，請切斷電源。
- 3) 請勿在毯子或枕頭下使用產品。過熱可能會造成火災、灼傷、觸電或人員受傷。
- 4) 如果電源接口鬆動，請勿使用產品。
- 5) 手上潮濕時，請勿開關電源或觸碰電源插頭 /USB 電纜與電源插座/電源。
- 6) 切斷電源後，請握住插頭/USB 電纜接頭將其拔出，請勿拉扯電源線/電纜。
- 7) 如果產品的電源線或插頭/USB 電纜出現損壞故障、電源故障或掉入水中，請勿使用產品。電源意外恢復時，可能會造成人員傷害。請將產品退回 OSIM 服務中心進行檢查和維修。
- 8) 如果電源插頭/USB 電纜或電源線出現損壞，必須由 OSIM 服務中心或其授權服務代理更換。
- 9) 請勿拉扯或把電源線/USB 電纜當作握把使用。
- 10) 請勿將電源線/USB 電纜放在加熱表面上。
- 11) 請勿將電源線/USB 電纜放在產品或任何重物下方。
- 12) 請勿將電源線 /USB 電纜纏繞在產品上。
- 13) 若產品出氣口阻塞，請勿使用產品。請保持出氣口通暢無阻，不被棉屑，毛髮等阻塞。
- 14) 若產品沾到液體時，請立刻從插座中拔除電源線插頭 /USB 電纜，以免觸電。
- 15) 在使用噴霧產品後或氧氣不足的場所時，請勿使用產品。
- 16) 若要停止使用產品，請將所有的操作控制關閉，將電源線插頭/USB 電纜從電源插座中拔除，切斷電源。
- 17) 請勿將任何物件或易燃物品掉入或插入產品的任何開口中。這可能會導致觸電、故障或火災風險。
- 18) 請務必督導孩童不將產品視為遊樂器材使用，以確保安全。
- 19) 在得到負責安全的人員監護下或接受過監護人員的產品使用指導並瞭解到存在危險時，8 歲及以上的兒童和身體、感官或精神上有缺陷或缺乏經驗與知識的人員才可使用產品。

- 20) 兒童不得為產品進行清洗或維護。
- 21) 當身體或手潮濕時，請勿使用或操作產品。
- 22) 請勿在室外使用產品。
- 23) 請勿在過度潮濕或灰塵密集的環境下使用產品，以免導致機件故障。
- 24) 請勿在室溫超過攝氏 40 度之處使用產品。
- 25) 請勿將產品置於電熱器旁、爐具附近或陽光直射處。
- 26) 操作過程中不要蓋住產品。這可能導致電機溫度升高並引起故障或火災風險。
- 27) 雷電氣候時，請勿使用產品。
- 29) 將產品由低溫儲存處移至溫熱環境使用時，溫差可能導致水分在機件內部凝結，影響機器正常運作或造成機件故障。建議在移動後，先將產品在正常室溫放置 1 小時後再開始使用。
- 30) 使用產品時請勿入睡。
- 31) 首次使用產品時，請謹慎使用。請先選擇低強度並於短時間內進行測試，以瞭解不同模式的運作和您喜歡的強度。
- 32) 如果是首次使用產品，請務必先選擇較柔和的按摩程式。
- 33) 請勿在肘部、膝蓋、乳房或腹部的關節上受到按摩滾輪的直接按壓。
- 34) 若腿部在按摩進行時不慎滑出足部按摩器，切勿用力將腿部擠進足部按摩器，以免造成傷害或機件故障。
- 35) 切勿站立在產品上，必須坐在座位上才能使用產品。
- 36) 將產品放在平坦、防滑地面上使用。
- 37) 如果產品的布料撕裂且內部機件暴露，請勿使用產品。
- 38) 請勿自行拆卸或維修產品。碰觸內部機件可能導致機件故障或觸電意外。
- 39) 請勿拆卸、掉落或使產品受到衝擊或振動。
- 40) 為避免按摩效果減低或造成傷害，請勿將產品與其它具有療效的設備或電毯等同時使用。
- 41) 請勿將重物堆放在產品上，以免造成意外傷害或是機件故障。
- 42) 產品僅可由 OSIM 服務中心修理。請勿自行嘗試拆卸或維修。
- 43) 由於產品結構關係，使用產品時會聽到一些聲音，屬於正常情況。
- 44) 請勿在飲酒後或身體不適時使用產品。
- 45) 按摩時若身體不適，請立即停止操作。身體產生不正常或嚴重疼痛時，請尋求醫療諮詢。
- 46) 產品在啟動時會產生熱度。對熱度不敏感的人使用產品時必須小心謹慎。

- 47) 本產品非作為自我診斷或治療之用，如需要診斷或治療時，應由專業醫療人員處理。
- 48) 如果您正接受任何藥物治療或屬於以下任何類別 (但不限於)，請在使用前尋求醫療諮詢。
- 心臟病
 - 高血壓或低血壓、深層靜脈栓塞
 - 懷孕
 - 糖尿病
 - 體內植入了醫療器械 (例如心律調節器，自動心臟去顫器)
 - 最近動過手術
 - 患有任何骨骼疾病，如骨折、骨質疏鬆。
- 49) 請避免在按摩前 / 使用產品前的1小時內進食。
- 50) 建議每次使用時間為15分鐘。長時間連續使用可能會啟動過熱保護設備，所以間隔10分鐘後，才可再次使用產品。
- 51) 建議每日使用時間不超過30分鐘。過多的使用可能會造成刺激過度而導致反效果。
- 52) 請勿使用未覆蓋椅套或椅墊的按摩椅，以避免造成傷害或導致機件故障。
- 53) 請勿將重物堆放於產品上，以免造成意外傷害或是機件故障。
- 54) 使用按摩椅時，不要對頸部、背部施加過大的力度。
- 55) 操作時請勿將手或腳插入按摩滾輪移動的途徑內，以避免發生意外傷害。
- 56) 讓兒童遠離可延伸的足部按摩器 (或其他類似部位)。
- 57) 在一些地區使用三插頭的產品，僅可連接至已接地的插座。
- 58) 經型式認證合格之低功率射頻電機，非經許可，公司、商號或使用者均不得擅自變更頻率、加大功率或變更原設計之特性及功能。
- 59) 低功率射頻電機之使用不得影響飛航安全及干擾合法通信；經發現有干擾現象時，應立即停用，並改善至無干擾時方得繼續使用。前項合法通信，指依電信法規定作業之無線電通信。低功率射頻電機須忍受合法通信或工業、科學及醫療用電波輻射性電機設備之干擾。

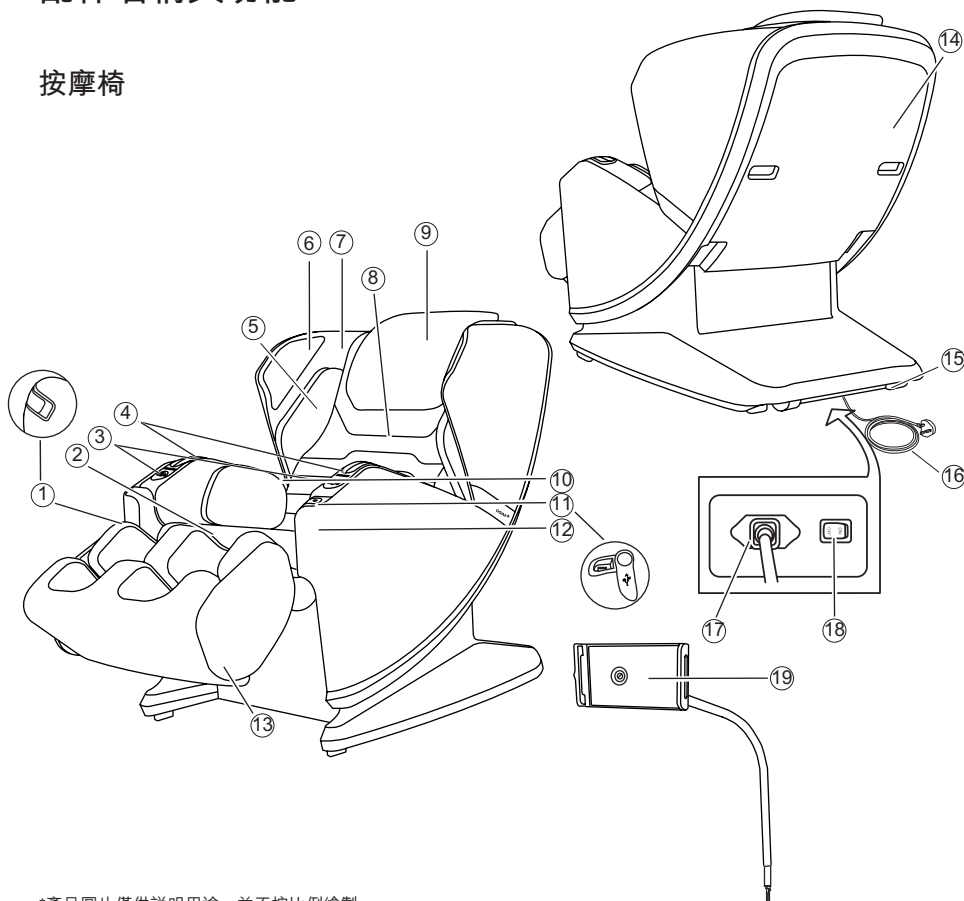
請妥善保管此份安全事項說明書

本產品僅適於家用

如果產品用於商業目的，保固將被取消

配件名稱與功能

按摩椅



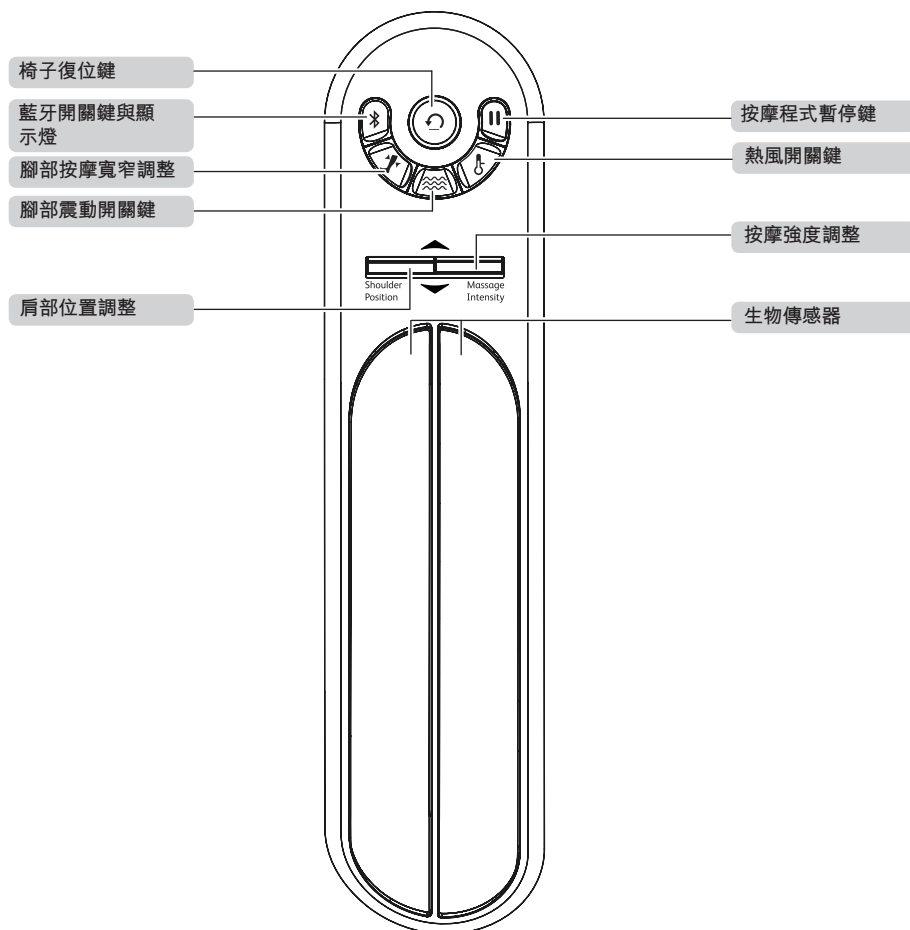
*產品圖片僅供說明用途，並不按比例繪製。

- | | |
|-----------------------|-----------------|
| 1. 用於腳凳恢復的拉環（恢復到直立位置） | 11. 娛樂架與 USB 插口 |
| 2. 養身椅座 | 12. 手部下臂氣壓 |
| 3. 控制面板 | 13. 腳凳與足部按摩器 |
| 4. 生物傳感器 | 14. 椅背 |
| 5. 可調式上臂翼板氣壓按摩 | 15. 腳輪 |
| 6. 3D 環繞揚聲器 | 16. 電源線和電源插頭* |
| 7. 藍牙序號和 QR Code | 17. 電源插座 |
| 8. 靠背墊 | 18. 主電源開關 |
| 9. 頭枕墊 | 19. 娛樂架 |
| 10. 臀部和大腿按摩器 | |

*電源線插頭的樣式將根據各國家的要求而有所不同

配件名稱與功能

控制面板（左）

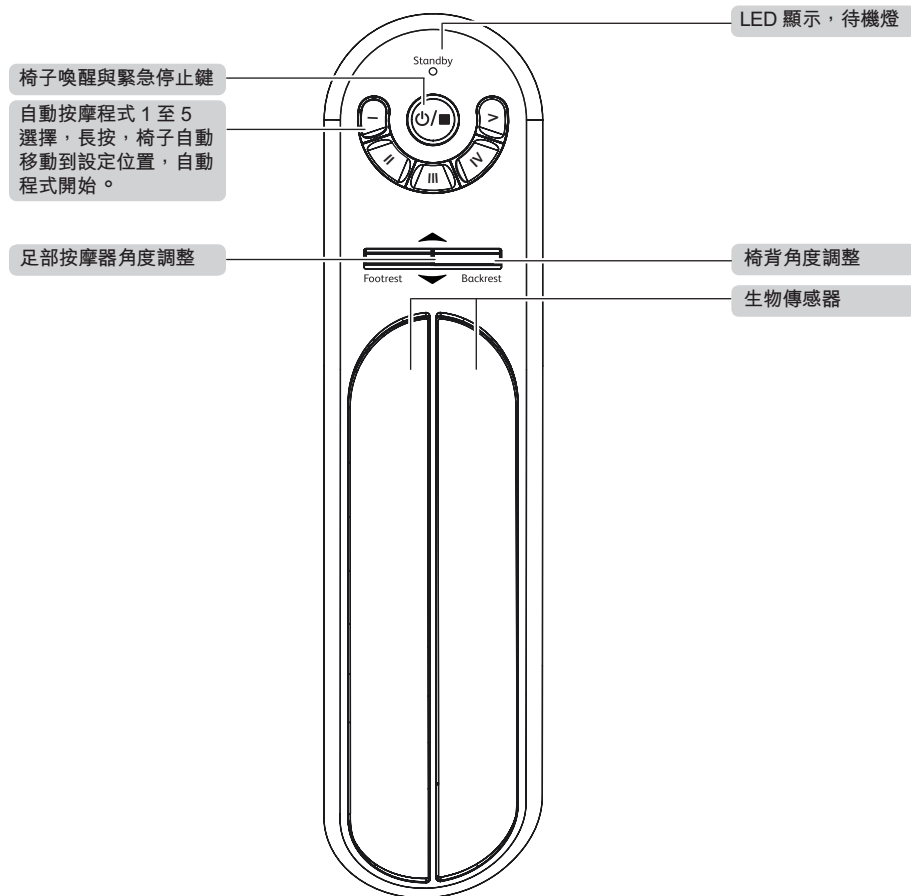


藍牙顯示燈

藍燈閃爍	藍牙待連接
藍燈恆亮	藍牙已連接在運作中
藍牙燈不亮	藍牙已經關閉，如要重起長按 3 秒重新喚醒藍牙

配件名稱與功能

控制面板（右）



顯示燈

白顯示燈		待機狀態
紅顯示燈		按摩椅運作中



小心

- 請勿在手潮濕的情況下操作控制面板。
- 請勿使用鋒利邊緣或堅硬物體操作控制面板。它可能導致刮痕/損壞。

操作與控制椅子

通過控制面板操作椅子

在右控制面板上，您可以在這 5 個自動程式之間進行選擇

- I. 精選體驗
- II. 頸肩呵護
- III. 腰臀舒緩
- IV. 全身伸展
- V. 夜間助眠

在左控制面板上，您可以調整一些基本控制元件。

有關可用控件，請參閱第 6 頁。

在控制面板模式下，可以通過智慧型裝置連接以播放音樂。

通過應用程式操作椅子

- 下載 OSIM Well-Being App，在裡面找到 uLove 3 App。
- 註冊用家帳戶。
- 註冊完成後，您可以繼續與 uLove 3 配對。
- 對於第 1 個連接，請查看左控制面板上的藍牙開關，長按持續 3 秒。
- 你會聽到『嗶嗶』聲。
- 椅子藍牙號碼將出現在 uLove 3 App 上。
- 點擊並遵循應用中的步驟。
- 設置完成後，您即可透過 App 操作 uLove 3。

操作與控制椅子

App 提供選擇的自動程式

- 精選體驗
- 頭頸放鬆
- 頸肩呵護
- 腰臀舒緩
- 全身伸展
- 夜間助眠
- 運動恢復
- 優雅美體

養身程式

- 椅子會自動測量你的緊張程度，並根據你的緊張指數建議按摩程式。

手動程式

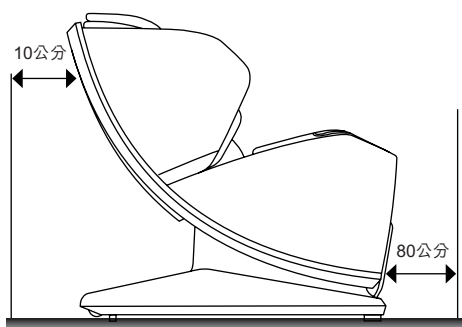
- 透過手動調整，針對身體特定部位按摩的程式。

透過 OSIM Well-Being App，您將可以完全操作 uLove 3 功能並下載新的按摩程式。

使用前準備

放置 uLove 3

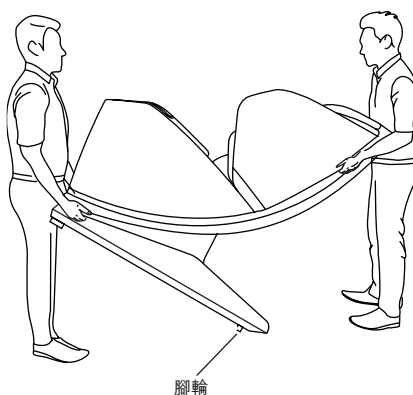
- 確保後面 10 公分，前面 80 公分的空間允許 uLove 3 在傾斜和伸展腳凳時無阻礙。
- 保持至 AV 設備至少 1 米的距離，如電視機或收音機以防止信號干擾。



- 由於 uLove 3 很重，請特別注意在定位時，不要拉扯而損壞地板表面。

移動 uLove 3

- uLove 3 有一定的重量，不要試圖單獨移動椅子。椅子配有腳輪，方便 2 名身體健全的人一起移動。
- 先把椅子設為直立位置。
- 關閉主電源開關和斷開電源插頭。
- 如圖所示，抬起 uLove 3 的前部把它轉移到所需的位置。



- 不要試圖單獨移動 uLove 3。這可能會造成傷害。
- 移動 uLove 3 的當下上面不可坐人。這可能導致 uLove 3 翻覆並造成人員傷害。

透過藍牙播放音樂

當您透過控制面板控制 uLove 3，您也可以透過藍牙播放音樂

- 打開行動裝置上的藍牙。喚醒藍牙，搜索 uLove 3 BT，uLove3_xxxxxxxx_LBTXX。
- 連接。等待連接確認。
- 開始音樂播放。

當您透過 App 控制 uLove 3，您也可以同時通過藍牙播放音樂

- 在將應用連接到 uLove 3 的過程中，您將獲得連接音樂播放的選項。
- 如果您選擇這樣做，您已經設置傳輸音樂但是，如果沒有，請通過您的智慧設備設置，以連接到您的 uLove 3 的藍牙。連接後，您可以開始播放音樂。

注意

- 調整椅背和足部按摩器時，請務必確保足部按摩器/椅背下方/附近沒有任何物體，以防止兒童或寵物受傷。
- uLove 3 足部按摩器移動時不要坐在上面。足部按摩器上也不要置放重物，可能會對機構或人員造成損壞/事故或傷害。
- 在坐上 uLove 3 之前最好確保 uLove 3 已恢復最直立的位置，坐上/啟動了自動程式後/根據你的喜好調整傾斜度。
- 請勿將手指或物體放在座椅和椅背/足部按摩器縫隙之間。

使用 uLove 3 之後

椅背和足部按摩器

- 在使用後將椅背恢復到直立位置，並完全降低/收回足部按摩器。
- 這使您可以安全地離開椅子。

足部按摩器

- 足部按摩器只能以直立模式放置。



- 在收回足部按摩器時，不要完全伸展雙腿。



按摩程式和選擇

OSIM uLove 3 可藉由 2 種不同裝置進行控制，可以選擇按摩程序或操作椅子

- 5 個特色程式和一些基本控制。（見第 6 与 7 頁）。
- OSIM Well-Being App 控制允許使用者掌控所有可用的操作/控制/程式，按摩椅控制面板只允許 5 種自動程式選擇與一些基本的按摩強度/位置控制可用。

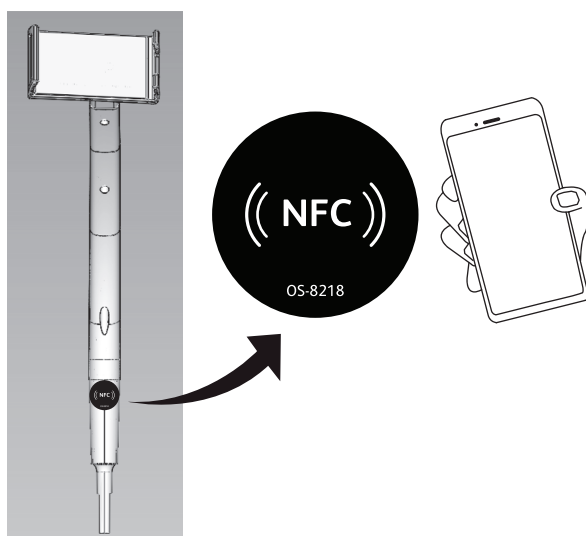
OSIM Well-Being App 下載

下載 OSIM Well-Being App 即可享受更多 App 專屬的產品功能。

方法一：

a: 您可以通過 NFC 標籤直接進入 OSIM Well-Being App。

將您的智慧型裝置碰觸產品上的 NFC 標籤，會直接引導您進入 OSIM Well-Being App。



按摩程式和選擇

- b: 如果您的智慧型裝置裡已安裝了 OSIM Well-Being App，將直接導連至該應用程式。
- c: 如果您的智慧型裝置裡未安裝 OSIM Well-Being App，將被導連至 App Store，Google Play 或 OSIM Well-Being App 簡介網頁（這取決於您的裝置操作系統），便可輕鬆下載。

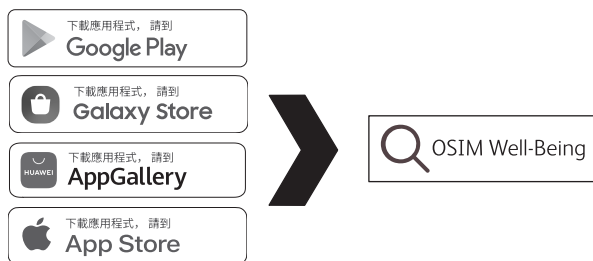
方法二：

掃描下方 QR code 免費下載並安裝 App。



方法三：

前往相應的應用商店（取決於您的裝置操作系統和地區），搜尋“OSIM Well-Being”，下載並安裝 App。



按摩程式和選擇

注意

- 智慧型裝置上的 NFC 位置會因為型號有所不同，使用此功能前請檢查您智慧型裝置的 NFC 位置。
- 您可能需要取出智慧型裝置外殼以獲得更好的感應靈敏度。

OSIM Well-Being App 的功能性

- 您可以通過 OSIM Well-Being App 操作產品。
- 新增的功能會出現在 App 內，讓您的產品能不斷免費更新至最新功能。

OSIM Well-Being App 的兼容性

- 由於操作系統的差異，可能會出現不兼容的情況。建議您定期更新智慧型裝置的操作系統，以享受 App 推出的新功能。智慧型裝置最低操作系統要求如有更改，恕不另行通知。
- 所有智慧型裝置需具備 Wi-Fi 或行動移動數據網路配備功能。
- 要獲取 OSIM Well-Being App 的版本更新資訊，請瀏覽個別的應用商店。
- 不建議關閉 App 的更新通知，建議您安裝 App 所有的更新版本，以確保 App 會正確運行並保持最新狀態。

產品保養及收納

按摩椅擺放位置及收納方式

置放地點周遭的環境因素往往對產品的外觀和內部機械裝置產生極大影響。切勿將產品擺放於陽光直射或高溫處，以及空調出風口所在，以免椅套材質發生乾燥、龜裂及褪色等狀況。

若長時間不使用產品，請將電源線插頭由電源插座中拔除，並覆以防塵罩。

使用無絨布清潔產品

清潔產品前請先確認總電源開關已關閉，電源線插頭確實由電源插座中拔除。

一般而言，產品的椅套材質常接觸到使用者身體所產生的天然油脂，所以清潔主體結構和椅套布料時，使用柔軟又乾的無絨布擦拭即可。市面上DIY用品店可即購得的超細纖維（微纖維）清潔用具或手套。

請勿使用液狀清潔劑來清潔產品

本產品主要由電子零件和機械組件所構成，潮濕及水氣皆會造成不良影響，因此需絕對避免產品接觸水氣或任何液態。若使用水（如濕布）清潔椅套材質，可能會損傷表面塗佈並減其保護產品的功能。

若使用濕布清潔擦拭遙控器，可能會導致故障。

切勿使用清潔溶劑

此產品不該用濕布或任何化學品清潔印花以保持其壽命。務必使用乾燥，無絨布料輕輕地清除表面上的灰塵，而不是用力摩擦。

無論在任何情況下皆不可使用清潔溶劑清潔產品例如苯或稀釋劑，以免導致椅套材質褪色。為避免損及椅套材質的品質，請勿使用一般家用洗衣機清洗椅套。

故障排除

若在使用 uLove 3 時遇到問題，請參考下列幾點提示及可能解決方式。若 uLove 3 仍處於故障狀態或無法使用，請關掉電源，將電源線插頭由插座中拔除並和 OSIM 維修服務中心* 聯絡。

使用者請勿自行拆卸或修理 uLove 3。自行拆卸或維修而導致產品損壞將造成產品保證失效，OSIM 亦無責任擔負該情況所造成的任何後果。

狀況	可能原因/處理方式
<ul style="list-style-type: none">● 靠背滾輪摩擦聲。● 腳內滾輪按摩單位的摩擦聲。● 運行期間的電機聲音。● 程式敲擊和揉捏時響亮的聲音。	<ul style="list-style-type: none">● 這些聲音源自 uLove 3 按摩椅內部機芯動作產生。● 這可能在正常使用期間發生，並非由於故障。
<ul style="list-style-type: none">● 按摩椅突然停止，按摩滾輪移動到後腦”預設”位置。	<ul style="list-style-type: none">● 按摩程序自動計時已經到點。● uLove 3 配有熱復位保護裝置。這個安全功能運作，以保護您的按摩椅免於過熱。● 您意外按下了 [⏻/■] 或 [↺]。● 如果 uLove 3 因過熱而停止並且無法重新啟動，請關閉主電源開關至少 30 分鐘。這樣做可能確保當設備冷卻后，uLove 3 不會意外恢復操作。
<ul style="list-style-type: none">● 控制面板無法正常工作。	<ul style="list-style-type: none">● 檢查電源插頭，確保電源插頭牢固連接電源插座。● 檢查按摩椅背面的電源線連接。● 確保主開關已打開。● 確保椅子不是處於 App 控制狀態。● 如果同樣的問題仍然存在，請關閉主開關，斷開連接電源插座上的電源插頭，並聯繫 OSIM 服務中心。
<ul style="list-style-type: none">● 電源線和插頭異常發熱。	<ul style="list-style-type: none">● 立即停止使用，並聯繫 OSIM 服務中心尋求說明。
<ul style="list-style-type: none">● 按摩在中途停止。	<ul style="list-style-type: none">● 您可能意外按下了控制板上的安全停止按鈕 [⏻/■]。● 通過關閉和打開椅子背面的主開關來重置它。● 如果同樣的問題仍然存在，請關閉主開關，斷開連接電源插座上的電源插頭，並聯繫 OSIM 服務中心。

故障排除

狀況	可能原因/處理方式
<ul style="list-style-type: none"> • uLove 3 不能運作。 	<ul style="list-style-type: none"> • 確保電源插頭牢固地連接到電源插座。 • 確保主開關已打開。 • 檢查電源插座的電壓是否足夠。
<ul style="list-style-type: none"> • 腳踏按摩裝置不起作用。 	<ul style="list-style-type: none"> • 檢查腳踏板功能是否打開（手動程式）。 • 檢查電源插頭，確保電源插頭牢固連接 電源插座。如果同樣的問題仍然存在，請聯繫 OSIM 服務中心。
<ul style="list-style-type: none"> • 按摩進行中，按摩滾輪停止操作。 	<ul style="list-style-type: none"> • 按摩速度緩慢時過度施加壓力會導致按摩滾輪機件結構負荷過大。 • 請勿施加過多的壓力在按摩滾輪上。
<ul style="list-style-type: none"> • 按摩期間按摩滾輪停止。 	<ul style="list-style-type: none"> • 當按摩速度處於較慢並受到過大壓力時，滾輪機構可能會受堵而停止運作。 • 請勿對滾輪施加過大的壓力。
<ul style="list-style-type: none"> • 椅背和足部按摩器不能傾斜/提升或縮回/延長。 	<ul style="list-style-type: none"> • 確保足部按摩器下方沒有阻礙物，因為這會啟動椅背或足部按摩器的安全機制。
<ul style="list-style-type: none"> • 控制面板發出嗶嗶聲。 	<ul style="list-style-type: none"> • 正常操作面板是會有嗶嗶聲。 • 如果面板在不操作情況下發出嗶嗶聲，請關閉位於椅子背面的主開關，然後 5 秒後再將其打開。
<ul style="list-style-type: none"> • 肩部檢測不成功。 	<ul style="list-style-type: none"> • 確保在肩部檢測過程中，腰部/背部和頭部貼在靠背墊上。在肩部檢測過程中，不要在座椅中移動。 • 如果有需要使用手動肩部調節或控制面板上的微調控制，以選擇更精準的肩部位置。
<ul style="list-style-type: none"> • 椅背傾斜時椅背按摩停止。 	<ul style="list-style-type: none"> • 為安全起見，當椅背/足部按摩器在進行調整時，背部/腳部按摩將停止。這不是瑕疵。

故障排除

狀況	可能原因/處理方式
<ul style="list-style-type: none">幾次嘗試之後藍牙配對還是失敗。	<ul style="list-style-type: none">uLove 3 是否與其它智慧智慧型裝置已經配對了？這可能是由於信號干擾造成的。關閉位於椅背後面的主開關。再次打開它 5 秒后重新嘗試配對。
<ul style="list-style-type: none">如果根據提供的說明，上述問題或上述問題以外的問題仍然存在。	<ul style="list-style-type: none">關閉椅子，把電源線拔掉，並聯繫 OSIM 服務中心尋求協助。

*有關維修服務中心所在地點，請瀏覽 www.OSIM.com。
產品保固服務證書僅有效於其購買國家。

錯誤代碼

圖示或錯誤代碼將僅顯示在應用中：

任何錯誤代碼：關閉主開關並重新啟動程式。如果仍然存在同樣的問題，請關閉主開關並聯繫 OSIM 服務中心。

規格說明

產品名稱	uLove 3
產品型號	OS-8218
電壓/耗電量	220-240V ~ 50-60Hz 260W (平均功率) 適用於中國大陸與中國台灣以外市場
	220V ~ 50Hz 510W (最大功率) 適用於中國大陸市場
	110V ~ 60Hz 260W (平均功率) 適用於中國台灣市場
尺寸	
椅背直立	127 (長) x 76 (寬) x 116 (高) 公分
椅背後仰	185 (長) x 76 (寬) x 97 (高) 公分
重量	
淨重	約105公斤
毛重	約125公斤

限用物質及其化學符號

設備名稱：按摩椅 Equipment Name		型號（型式）：OS-8218 Type designation (Type)				
單元 Unit	限用物質及其化學符號 Restricted substances and its chemical symbols					
	鉛 Lead (Pb)	汞 Mercury (Hg)	鎘 Cadmium (Cd)	六價鉻 Hexavalent chromium (Cr ⁶⁺)	多溴聯苯 Polybrominated biphenyls (PBB)	多溴二苯醚 Polybrominated diphenyl ethers (PBDE)
電路板	○	○	○	○	○	○
電動機	○	○	○	○	○	○
開關	-	○	-	○	○	○
電源線	○	○	○	○	○	○
外殼	○	○	○	○	○	○

備考 1. “○” 係指該項限用物質之百分比含量未超出百分比含量基準值。
 Note 1. “○” indicates that the percentage content of the restricted substance does not exceed the percentage of reference value of presence.

備考 2. “-” 係指該項限用物質為排除項目。
 Note 2. The “-” indicates that the restricted substance corresponds to the exemption.

記錄

記錄

記錄



- Printed on material from FSC®-certified forests, recycled material or other FSC® controlled sources.
- 印刷在經過 FSC® 認證林地、回收材料及其他 FSC® 受控來源的材料上。
- 印刷在經過 FSC® 認證林地、回收材料及其他 FSC® 受控來源的材料上。

Designed & Developed in Singapore by OSIM International Pte. Ltd.
© 2022 All rights reserved. www.OSIM.com
OSIM is Subsidiary of V3 Brands

Rev J