



Manual de Instalación Pisos Fotolaminados

Presentación



Estimado Cliente, gracias por la confianza que han puesto en nuestros productos. Al comprar Piso Fotolaminado Carpenter, usted ha adquirido un piso de una calidad excepcional.

La materia prima de los Pisos Fotolaminados esta compuesta en más de un 90% de madera. Los tableros (HDF) utilizados en la producción del Piso Fotolaminado, hacen uso de los sub productos (desechos) de la industria maderera.

La superficie resistente a la abrasión es producida mediante el uso de papeles decorativos fotolaminados. Los papeles decorativos consideran las diferencias de colores y contrastes como las que ocurren en la madera natural, y dan al piso una apariencia natural altamente atractiva – tal como se vería en un producto natural de alta calidad.

Los Pisos Fotolaminados representan una forma avanzada e innovadora de pisos caracterizada por su durabilidad extrema y por la resistencia a los daños.

Son extraordinariamente higiénicos y fáciles de mantener. Son una excelente opción para una casa saludable, cálida y confortable.

El siguiente folleto de instalación del Pisos Fotolaminados contiene todo lo que usted necesita saber acerca de su nuevo piso. Si posee alguna otra pregunta, por favor no dude en contactar a su distribuidor local de Pisos o visite nuestra página Web: www.carpenter.cl

Disfrute nuestros pisos



Consideraciones Importantes

1. Inspección

Por favor, inspeccione cuidadosamente los paneles para detectar posibles daños antes de la instalación. También deberá chequear las dimensiones y los modelos seleccionados. En el caso de cualquier defecto aparente, detenga todo futuro procedimiento inmediatamente. Los paneles que han sido procesados de cualquier forma están excluidos de los procedimientos de reclamo.

2. Cambio en las dimensiones

Debido a que la madera es un material higroscópico, puede absorber y liberar agua. Los pisos fotolaminados reaccionan en directa relación al clima de la habitación. Las maderas se adaptan a los niveles de la humedad ambiente y como resultado, sus dimensiones están sujetas a cambios sutiles (estos podrían variar hasta 2mm por 1mt de longitud). Recuerde esta propiedad física de la madera cuando instalen sus nuevos pisos:

Considere las siguientes tolerancias:

Rectitud longitudinal del panel: 0.25mm/panel

Precisión de Altura (espesor): 0.15mm

Planitud de la superficie del panel en su ancho: 0.25 mm

3. Instalación "Flotante"

El Piso Fotolaminado se instala de forma "flotante"; es decir, los paneles no se pegan, no se clavan o no se adhieren al radier de ninguna manera.

Por favor, siga cuidadosamente las instrucciones de

instalación. No aplicará reclamos si los paneles han sido instalados de manera inapropiada.

4. Considerando el movimiento natural de la madera

La madera es un producto natural que es influenciado por la humedad, por lo tanto, es necesario la utilización de juntas de dilatación de 15mm en los siguientes puntos:

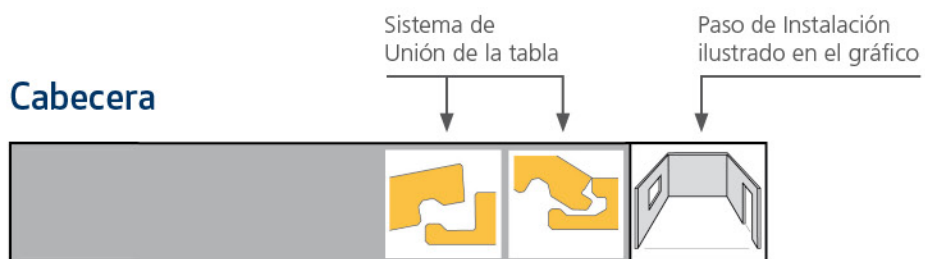
- Cuando se unen a las murallas o a otro elemento sólido (ejemplo, tubería de la calefacción, marcos de puertas, etc.)
- En superficies superiores a 10x8mts.
- Bajo cada puerta y en los zócalos.
- Cuando se une a otra superficie de piso.
- Con relación al substrato

Estas aberturas de expansión pueden ser armoniosamente encubiertas usando guardapolvos y junquillos.

5. Accesorios

Los accesorios correctos garantizan una fácil y correcta instalación. Asegúrese de tener las siguientes herramientas esenciales: pegamento, separador, martillo (500-1000g), serrucho de dientes muy finos, molduras para las juntas de dilatación (molduras de terminación, nivelación y transición), zócalos, barrera de vapor (Polietileno de 0,2mm), cinta adhesiva resistente a la humedad, una línea o un borde recto, lápiz, regla y una base para nivelar y el aislamiento de sonido (EP 3mm).



Información General



Símbolos

	No apto para instalar sobre alfombras		Periodo de Tiempo
	No apto para ambientes húmedos		Advertencia
	Humedad Relativa		Solicite mayor información
	Temperatura		Calefacción por Losa Radiante

Sistemas de Unión

	SISTEMA LOC Sistema de union sin adhesivo. Macho y hembra (LOC) en el lado largo y corto de la tabla.
	SISTEMA LOC + FOLD DOWN Sistema de union sin adhesivo. Macho y hembra (LOC) en el lado largo y Fold Down en el lado corto de la tabla.

Herramientas

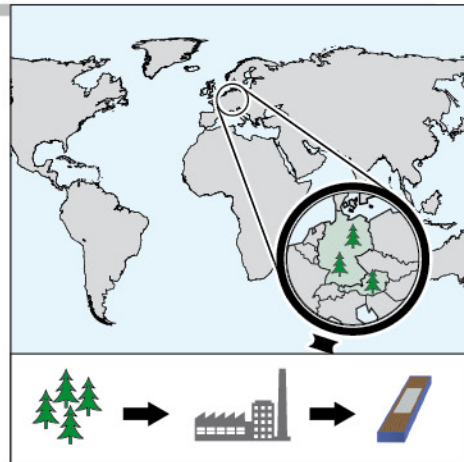
	Espaciadores
	Martillo
	Sierra
	Regla
	Lápiz

Accesorios

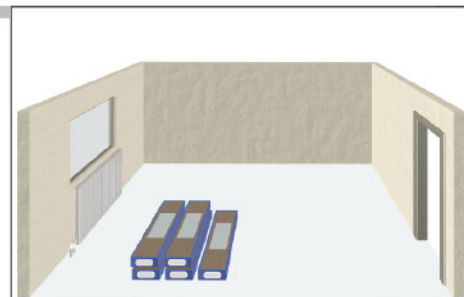
	Pegamento	Solo en casos especiales
	Barrera de Humedad / Polietileno	Superficie Total + 10% aprox.
	Barrera de Sonido / Espuma EP	Superficie Total + 10% aprox.
	Kit de Reparación	
	Guardapolvos y junquillos	Metros Lineales + 5% aprox.
	Perfil de Transición	Cantidad de acuerdo a los requerimientos de la habitación.
	Perfil de Terminación	
	Perfil de Reducción	

Información General

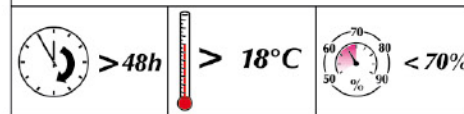
La Materia Prima proviene de bosques locales. Posteriormente se procesa para transformarse en Piso de Madera Fotolaminado.



El Piso Fotolaminado deberá, como norma, ser almacenado en habitaciones secas. Por favor, almacene los paquetes de Piso (sin abrir) en la habitación donde se instalarán durante 2 días para dejar que los paneles se adapten a las condiciones ambientales de la habitación. Las condiciones óptimas de la habitación deben ser de al menos 18°C y una humedad ambiental inferior al 70%.



Asegúrese de que los paquetes sean almacenados en el centro de la habitación: **No los apile o apoye contra las paredes.**



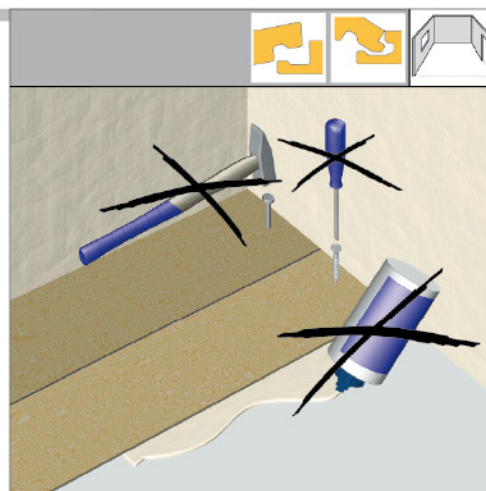
No apto para ambientes húmedos (Baños, Saunas, etc).



Instrucciones de Instalación

01.

No atornille, clave o pegue los paneles al radier

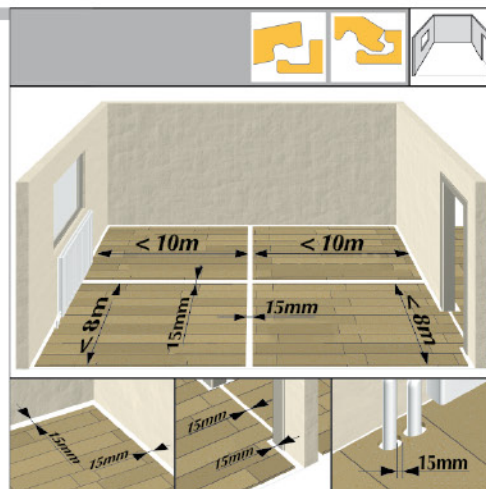


02.

Máximo espacio sin juntas de dilatación: 8 x 10 mts.

Dilatación Muro: 15 mm.

Dilatación entre Paños: 15 mm.



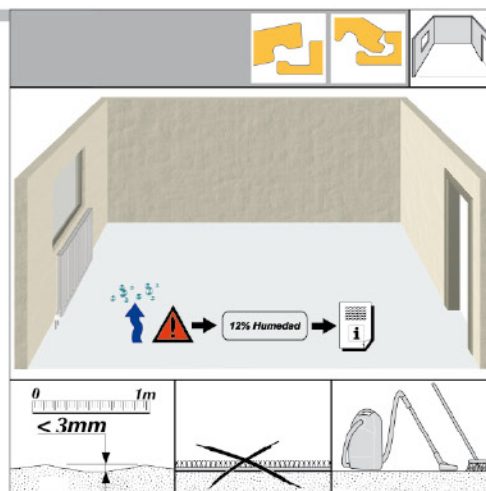
03.

El radier debe estar seco, nivelado y limpio.

Seco: <math>< 12\%</math> de Humedad (medido con Higrómetro).

Nivelado: No pueden existir desniveles mayores a 3mm en 1mt de largo.

Limpio: Eliminar el exceso de polvo, piedras y otros residuos antes de instalar.



Instrucciones de Instalación

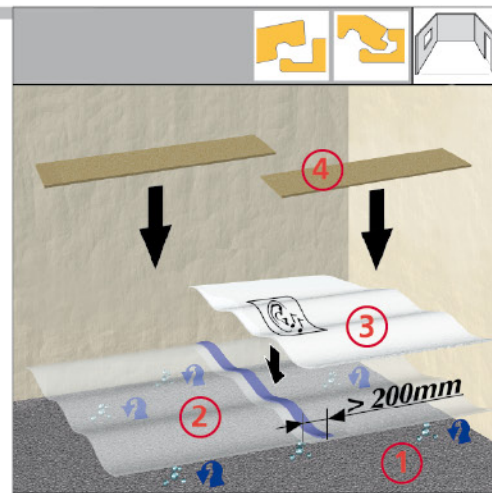
04.

Orden de Instalación

1. Radier
2. Barrera de Humedad
3. Espuma Niveladora
4. Piso Fotolaminado

Instalación de la Barrera de Humedad:

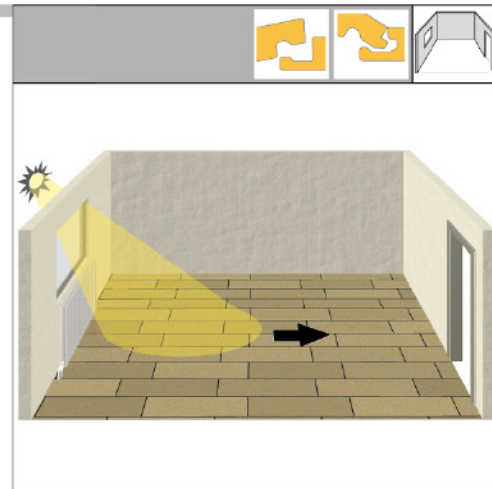
- La barrera debe traslaparse 20cm.
- Las juntas del traslapo deben ser selladas.
- La barrera debe subir sobre el muro en 4-5cms.



05.

Cuando instale su Piso, siempre deberá considerar la dirección en la que a menudo se verá el piso y en donde están las fuentes de luz.

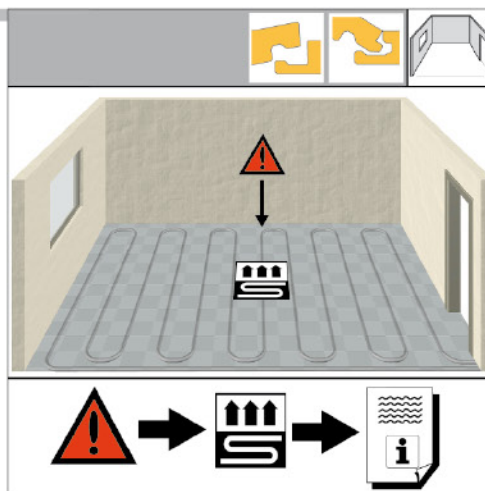
Los paneles deberán siempre estar alineados hacia la fuente de luz principal de la habitación. En las habitaciones en que no hay ángulos rectos, considere los muebles de la habitación para obtener los mejores resultados estéticos.



Instrucciones de Instalación

06.

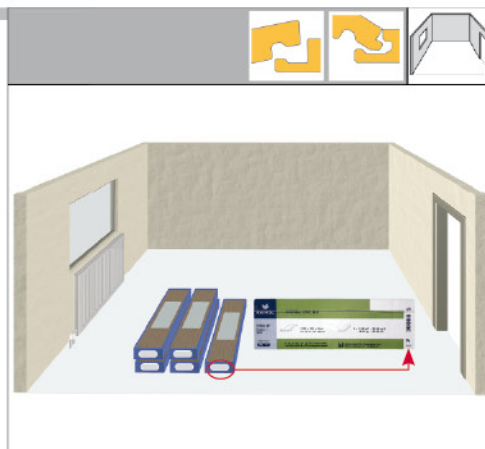
Para instalaciones de Piso Fotolaminado sobre losa radiante, por favor lea las instrucciones de la página 18.



07.

- Revise la etiqueta de las cajas y compruebe que pertenezcan a la misma partida de producción.

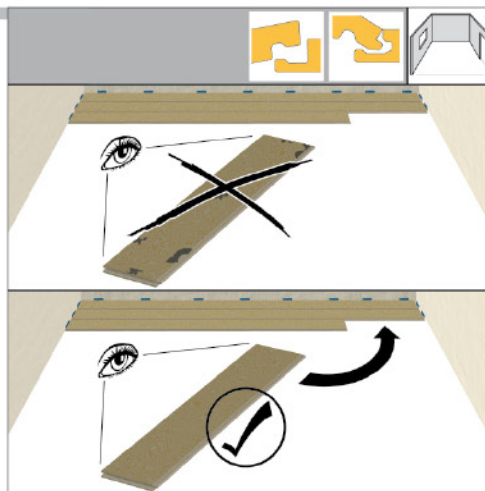
- En la medida que sea posible, trate de instalar una misma partida por habitación.



08.

Revise que los paneles no tengan defectos.

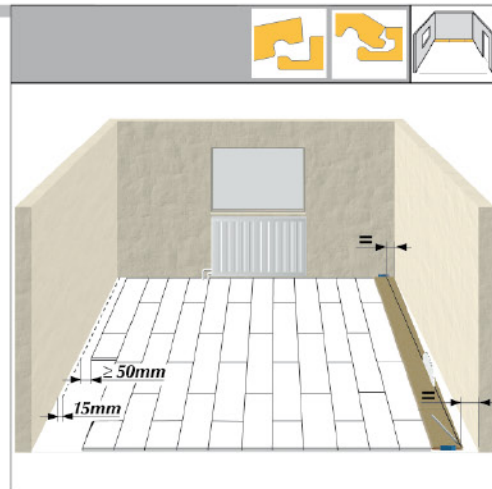
En el caso de que los paneles presenten defectos como rayas, líneas, manchas, descalibres, etc. detenga inmediatamente la instalación e informe de la situación a su vendedor.



Instrucciones de Instalación

09.

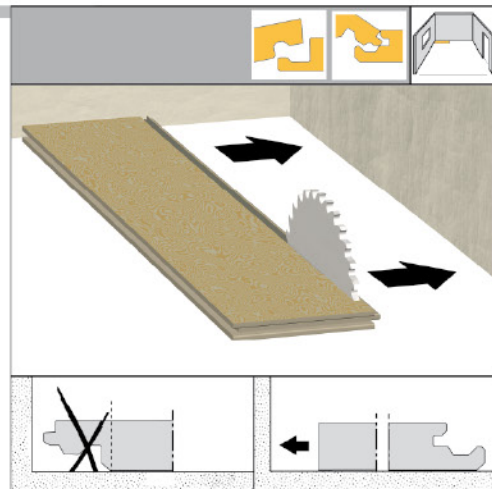
Primera fila debe instalarse paralelamente al muro.



10.

Idealmente, comience con el perfil macho en dirección hacia el muro.

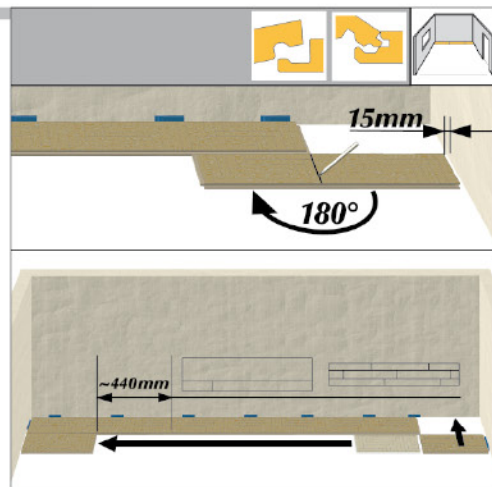
Posteriormente haga un corte del perfil.



11.

Marque el largo del último panel en cada fila, de forma tal que permita un mínimo calce de diseño para las filas siguientes.

Esto es solo una sugerencia estética.



Instrucciones de Instalación

ALTERNATIVA DE INSTALACIÓN SEGÚN TIPO DE UNIÓN

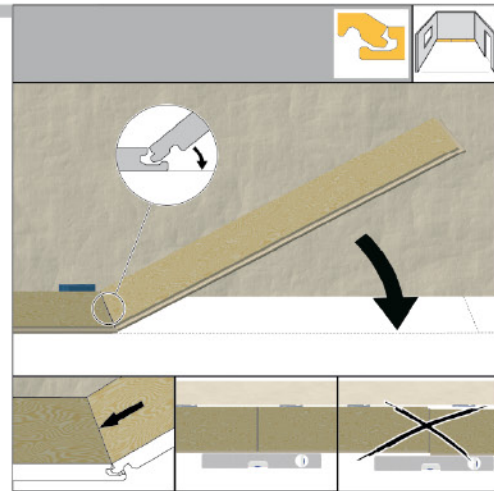
12 a.

Instalación de la Primera Fila

Una los paneles por cabeza (lado corto) de la primera fila en un ángulo de 25° aprox. y posteriormente baje los paneles hasta que la unión completa se lleve a cabo.

Recuerde usar espaciadores entre el muro y los paneles.

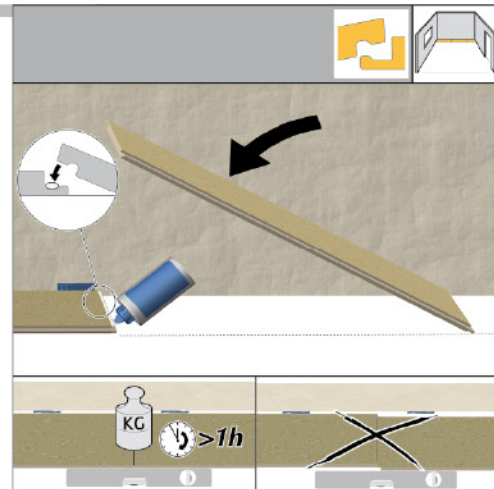
Utilice un nivel para comprobar que los paneles se están instalando de forma correcta.



12 b.

Instalación de la Primera Fila

Para el caso de los productos de 10mm o aquellos que tengan el sistema Fold Down por cabeza, es necesario usar pegamento. Solo es necesario el pegamento en la primera fila y última fila de instalación y solo por cabeza (lado corto). Luego aplique peso por alrededor de 1 hora.



Instrucciones de Instalación

ALTERNATIVA DE INSTALACIÓN SEGÚN TIPO DE UNIÓN

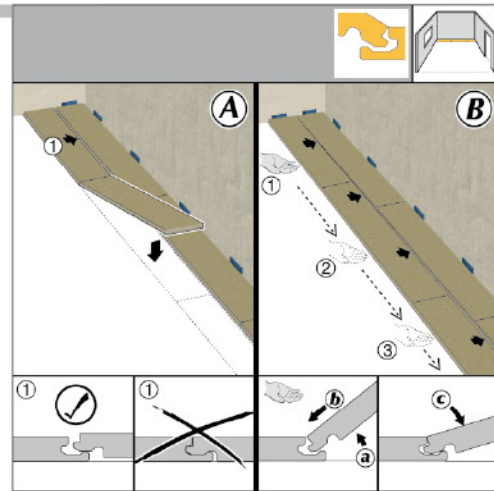
13 a.

Instalación de las Filas Siguintes:

A) Una todos los paneles de la segunda fila por cabeza (lado corto). Luego ponga los paneles por encima del perfil hembra de la primera fila, sin completar o conectar los perfiles.

B) Comience a unir los paneles de las dos filas por el lado largo de la tabla en dirección de izquierda a derecha. Como un cierre. Para hacer esto haga lo siguiente:

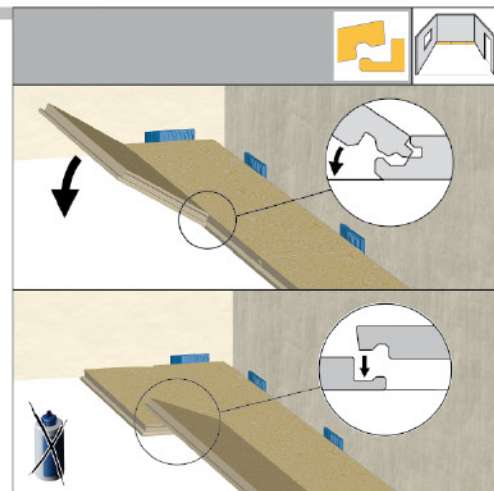
- Levante los paneles
- Inserte el perfil macho dentro del perfil hembra.
- Baje el panel hasta que la unión de los perfiles se lleve a cabo. Haga esto a través de todo el largo de la fila.



13 b.

Instalación de las Filas Siguintes:

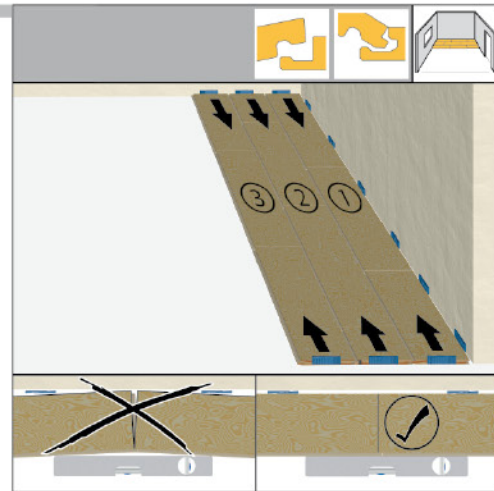
Instale el panel en un ángulo de 25° y baje el panel hasta que la unión se lleve a cabo. No es necesario usar adhesivo.



Instrucciones de Instalación

14.

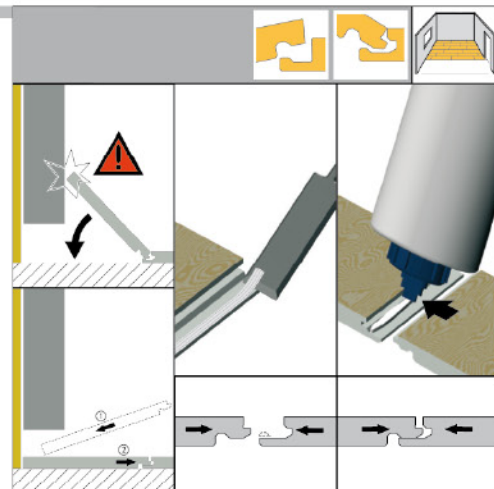
Fije los paneles hacia el muro, usando los espaciadores. Cuide que los paneles queden bien nivelados.



15.

Atención:

Si no está en condiciones de manipular los paneles (Ej: bajo un marco de puerta o un radiador), corte el borde del perfil hembra con un formón. Posteriormente utilice adhesivo para unir ambos paneles.

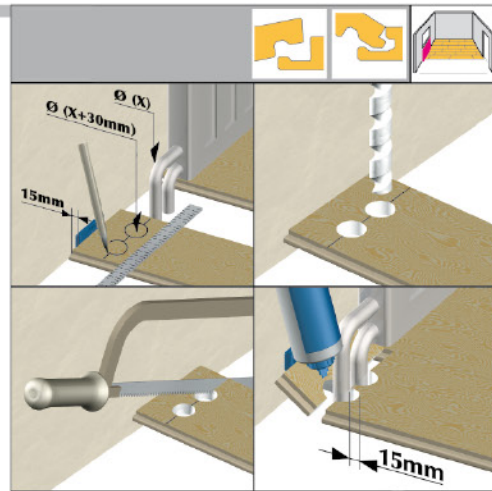


Instrucciones de Instalación

16.

Para aquellos casos en que existan cañerías, se debe considerar lo siguiente:

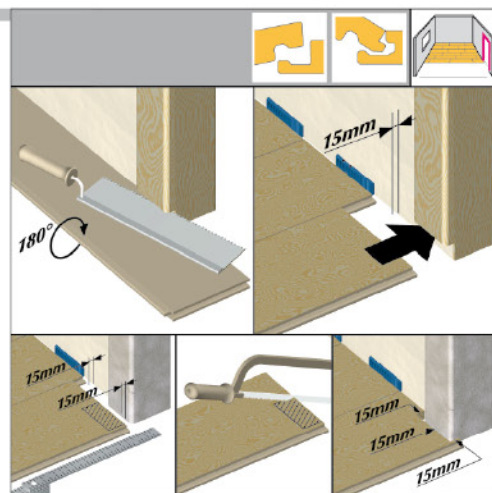
- a) Se debe medir el diámetro de la cañería.
- b) Luego se deben hacer las mediciones para las perforaciones.
- c) Las perforaciones que se realicen al panel deben ser mayores en 30mm del diámetro de las cañerías.
- d) Posteriormente se debe cortar el panel a nivel del diámetro de la perforación.
- e) Finalmente aplicar adhesivo para llevar a cabo la unión.



17.

Instalación bajo marco de puertas de madera: Distancia mínima 15mm

Instalación bajo marco de puertas de metal: Distancia mínima 15mm



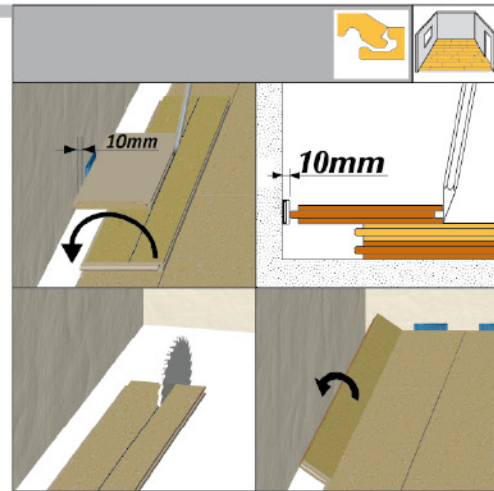
18 a.

Instalación de la Última Fila:

Ponga un panel exactamente por encima de la última fila instalada.

Ponga un segundo panel por encima, pero esta vez el panel debe estar situado desde el tope del muro. Marque con un lápiz la línea de corte.

Posteriormente corte el panel e instale en la última fila.

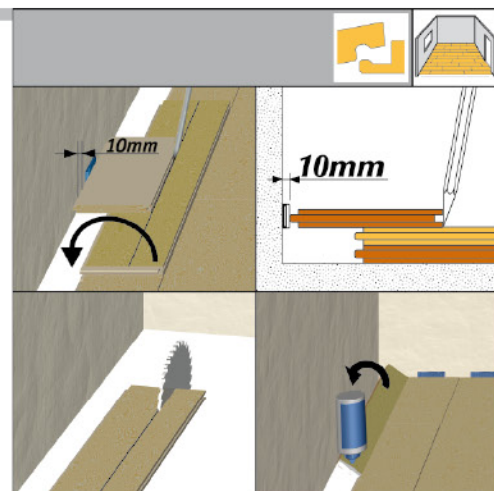


18 b.

Instalación de la Última Fila:

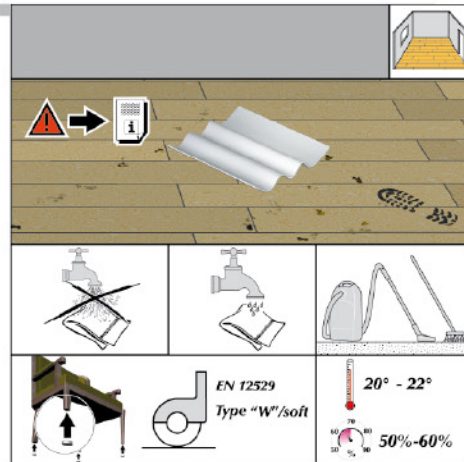
Para el caso de los productos de 10mm o aquellos que tengan el sistema Fold Down por cabeza, es necesario usar pegamento.

Solo es necesario el pegamento en la primera fila y ultima fila y solo por cabeza (lado corto). Luego aplique peso por alrededor de 1 hora.



Mantenimiento y Cuidado

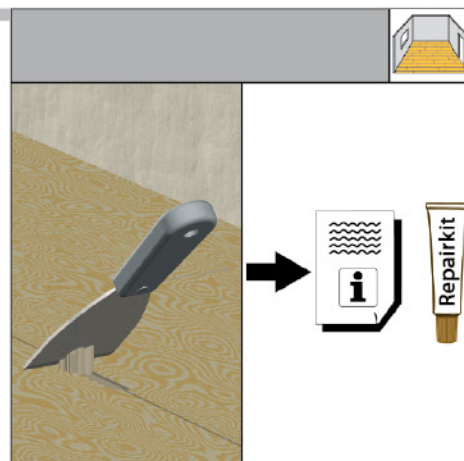
- Antes de limpiar, aspire y/o barra el suelo para eliminar la suciedad y el polvo.
- **No usar agua en grandes cantidades. El agua solo debe aplicarse en pequeñas cantidades en paños o mopas.**
- Utilice productos de limpieza certificados y recomendados (Bona, Kaindl, etc). No utilizar otros productos como jabón, detergente, cera o productos parafinados.
- Proteja el piso de las patas de sillas y muebles. Para las sillas de escritorio, colocar una base de acrílico.



Prevenja la entrada de suciedad con limpiadores de pies.

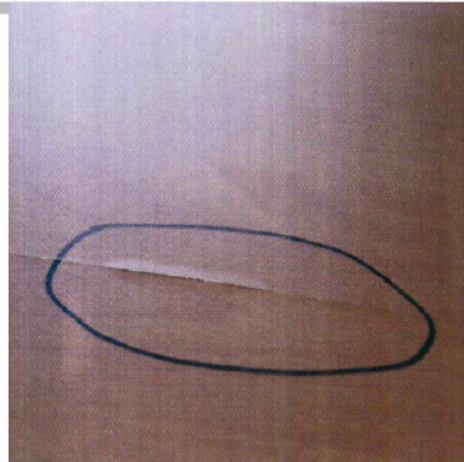


Si ocurrieran daños menores en la instalación (picados, saltado de lámina superior, etc), pueden repararse con retape especialmente diseñado para este fin.



Mantenimiento y Cuidado

Efectos de la aplicación de agua en exceso a los pisos fotolaminados.



La continua aplicación de humedad a los pisos, genera efectos de este tipo en el largo plazo.

Por favor limpie sus pisos con paños o mopas "levemente" humedecidos.





Calefacción por Losa Radiante

El Piso Fotolaminado puede instalarse sin problemas sobre sistemas de calefacción por agua caliente bajo el piso. Sin embargo, de acuerdo a la información disponible, se deberá evitar la instalación del Piso Fotolaminado sobre sistemas de calefacción eléctrica bajo el piso.

Nuestro Piso Fotolaminado tiene una favorable resistencia a la permeabilidad del calor (0,07-0,08 m²K/W), para garantizar una operación económica de su sistema de calefacción bajo suelo. Si necesitará más de 65 m², le recomendamos medios de calefacción adicionales. Debido a la calidez natural del piso del Piso Fotolaminado Carpenter, la calefacción puede reducirse más tempranamente durante el período de transición. Esto significa una reducción en los costos de calefacción. Con su nuevo piso sobre la calefacción por piso, usted también logra una temperatura de superficie constante.

Por favor, siga exactamente las siguientes instrucciones de instalación:

- 1)** La composición del radier tiene que ser llevada a cabo de acuerdo a la norma estándar (DIN).
- 2)** Antes de instalar los Pisos Fotolaminados, todas las bases (principalmente las minerales) serán calentadas de tal forma que la humedad residual no pueda escapar. Este proceso de calefacción se aplica en todas las estaciones tanto en verano como en invierno.
- 3)** Las bases de concreto pueden ser precalentadas después de un período de 3 semanas desde la construcción, las bases de anhídrido, después de una semana.
- 4)** Aumente la temperatura de pre-calentamiento en etapas de aprox. 3°C por día hasta que se

alcanza la capacidad de calefacción máxima.

5) Luego, deje el sistema de calefacción por piso prendida a su máxima capacidad durante al menos 72 horas sin disminuirla durante la noche o aunque baje la temperatura exterior. El período de calefacción depende del tipo de base y de su grosor, un día por centímetro de grosor. Las bases de anhídrido necesitan 2 días por centímetro. Debido a razones de seguridad, asegúrese de encender el sistema de calefacción bajo suelo después de una pausa de 5 - 7 días. Su Piso Fotolaminado debe ser instalado dentro de 10 días, ya que la base podría, de otra forma, absorber nuevamente la humedad.

5a. La empresa constructora o proveedora de la calefacción, debe guardar los registros y emitirlos sin que se le solicite. Un registro faltante es un hecho dudoso.

5b. Antes de la instalación, se debe medir la humedad en los puntos dados por el constructor y por el ingeniero de calefacción usando un aparato CM o higrómetro Caisson, ó Delmhorst. La humedad restante podría ser:

- pisos de composición de concreto máx. 1,4 CM-%
- pisos de composición de anhídrido máx. 0,2 CM-%
- menor a 12% en medidor Delmhorst, ó Índice 5 en medidor Caisson.

5c. Muy importante: Para determinar el grado de sequedad de la composición del piso, coloque varias piezas de polietileno (aprox. 50 x 50cm) y adhiera las orillas al radier. Si después de otras 24 horas durante el proceso de calefacción, no hay condensación bajo la película y la sección de la base chequeada está del mismo color, entonces la composición del piso está lista para la instalación. El proceso de instalación puede comenzar.

Calefacción por Losa Radiante

6) La calefacción deberá apagarse durante 1-2 días antes de instalar el piso. La temperatura de la superficie del radier debe estar entre 15°C y 20°C como máximo. Una lámina de polietileno con un grosor mínimo de 0,2 mm debe ser estirada sobre toda la superficie. Las orillas deben ser encintadas también, sobrepuestas al menos 20 cm, y deberá quedar aprox. 5cm adicionales contra la muralla.

7) Siguiendo a la lámina de polietileno, debe instalar la capa niveladora de EP.

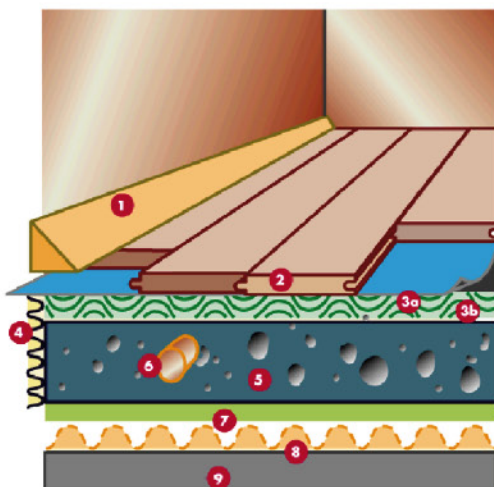
8) Ahora, puede comenzar la instalación de su Piso Fotolaminado Carpenter. Por favor, siga las instrucciones de instalación en forma exacta.

9) Después de un tiempo establecido de al menos 24 horas, la calefacción del piso puede ser ajustada gradualmente a la temperatura de calefacción deseada.

Atención: Este procedimiento deberá repetirse al comienzo de cada período de calefacción.

Y por favor, siga una norma básica más:

La temperatura de la superficie de su Piso Fotolaminado no deberá exceder los 26°C durante el período de calefacción, el clima ideal de la habitación deberá tener una temperatura de 20-22°C con niveles de humedad de 50-60 %, si este clima de la habitación no puede ser mantenido en forma constante, se pueden formar aberturas. La formación de aberturas o la deformación no son fallas, debido a los factores naturales de la madera y de los materiales de madera. Esto deberá considerarse especialmente en casos de cambios en el clima.



- 1) Zócalos (Guardapolvos y junquillos)
- 2) Piso Fotolaminado Carpenter
- 3a) EP 3 mm
- 3b) Polietileno 0,2 mm (aislamiento a la humedad)
- 4) Franjas de humedad de la orilla
- 5) Radier
- 6) Tubería de calefacción o cable de calefacción
- 7) Polietileno
- 8) Aislamiento de calor
- 9) Piso de concreto Base.



CASA MATRIZ
Av. Einstein 678, Recoleta.
Santiago de Chile
Teléfono: (56-2) 3902400
E-mail: carpenter@carpenter.cl

DECOCENTER
Nueva Costanera 3996, Vitacura.
Santiago de Chile
Teléfono: (56-2) 3902500
E-mail: showroom@carpenter.cl

www.carpenter.cl