

طابعة الصور الفوتوغرافية HP Sprocket

القطع وعناصر التحكم

العناصر المرفقة
نظرة عامة حول المنتج
أضواء مؤشر LED

بدء الاستخدام

تثبيت تطبيق الأجهزة المحمولة
شحن البطارية والتشغيل
تحميل الورق
إقران جهاز بطابعة الصور الفوتوغرافية
HP Sprocket
العناية بطابعة الصور الفوتوغرافية
HP Sprocket

التنقل داخل التطبيق

الشاشة الرئيسية والتنقل داخل القائمة
استعراض معرض الصور الفوتوغرافية
التقاط صورة فوتوغرافية أو تحديدها
إعداد مصادر الوسائط الاجتماعية
تحرير صورة فوتوغرافية وطباعتها
ومشاركتها

معلومات الأمان

المواصفات

استكشاف المشاكل

وإصلاحها والأسئلة

المتداولة



القطع وعناصر التحكم

العناصر المرفقة



- طابعة الصور
- الفوتوغرافية
- HP Sprocket
- بطاقة الإعداد
- ورق صور فوتوغرافية
- HP ZINK® بخلفية
- لاصقة (10 ورقات)
- كبل USB للشحن
- ورقة المعلومات
- التنظيمية

نظرة عامة حول المنتج



- زر الطاقة
- ضوء LED لمؤشر الحالة
- ضوء LED لمؤشر الشحن
- منفذ للشحن
- زر إعادة الضبط
- الغطاء العلوي
- فتحة استقبال الورق
- درج تليم الورق
(غير مرئي من الخارج)
- ثقب الحبل القصير

أضواء مؤشر LED: مؤشر الحالة ومؤشر الشحن

الوصف	حالة HP Sprocket	لون LED
الجهاز قيد التشغيل وفي انتظار مهمة طباعة. وقد تم ضبط افتراضيات الجهاز لإيقاف التشغيل بعد 5 دقائق دون استخدام. ويمكن تغيير هذا الإعداد من قائمة sprocket .	خمول/تشغيل	أبيض مؤشر LED الأيمن
الجهاز متصل بالطاقة. وسوف يتحول مؤشر LED إلى اللون الأخضر بمجرد اكتمال الشحن، علمًا بأنه يمكن استخدام الطابعة أثناء الشحن.	الشحن	أحمر مؤشر LED الأيسر
الجهاز مكتمل الشحن.	الشحن مكتمل	أخضر مؤشر LED الأيسر
يومض مؤشر LED باللون الأبيض عندما يكون الجهاز قيد التشغيل وأثناء تلقي مهمة طباعة.	تشغيل/تلقي مهمة طباعة	أبيض وامض مؤشر LED الأيمن
عند حدوث خطأ طباعة، سيومض مؤشر LED باللون الأحمر. انتظر لحين تحول الضوء إلى اللون الأبيض لإرسال مهمة طباعة.	خطأ في الطابعة	أحمر وامض مؤشر LED الأيمن

بدء الاستخدام

تثبيت تطبيق الأجهزة المحمولة

لاستخدام طابعة الصور الفوتوغرافية HP Sprocket، يتعين عليك تنزيل تطبيق طابعة الصور الفوتوغرافية HP Sprocket من App Store® أو Google Play™. لتنزيل تطبيق sprocket، تفضل بزيارة موقع hpsprocket.com. وسيتم توجيهك في هذا الموقع إلى متجر التطبيقات المناسب لجهازك.



• يتم دعم تطبيق sprocket من خلال أجهزة Android™ باستخدام OS v4.4 والأحدث و iPhone® iOS 8 والأحدث.

• يتعين عليك تثبيت تطبيق sprocket الرفيق لتشغيل طابعة الصور الفوتوغرافية HP Sprocket.

• إذا كان هاتفك مزودًا بتقنيات الاتصالات قريبة المدى، يمكنك أيضًا إقران جهازك بطابعتك عن طريق لمس جهازك المحمول أو الكمبيوتر اللوحي لديك من الجزء العلوي لطابعة الصور الفوتوغرافية HP Sprocket لديك. وهذا سيوجهك إلى موقع hpsprocket.com لتثبيت تطبيق sprocket.

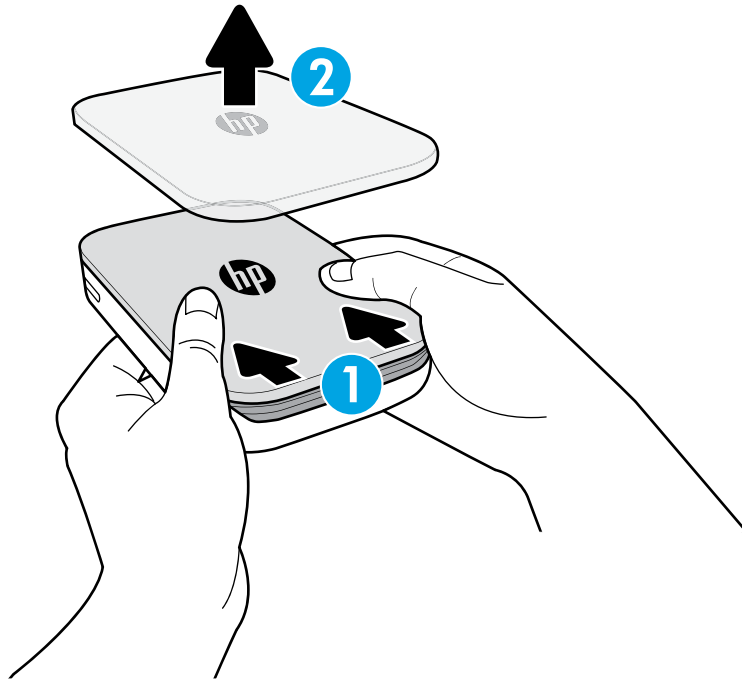
شحن البطارية والتشغيل

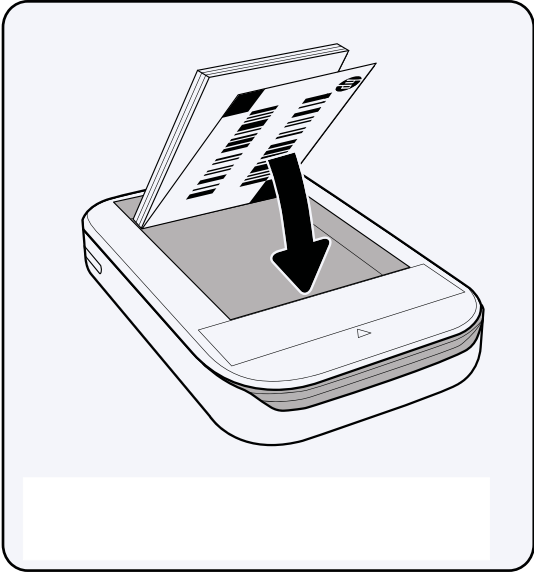
1. للشحن، وصل كبل الشحن micro-USB بطابعة الصور الفوتوغرافية HP Sprocket.
 2. ثم وصل كبل USB بمحوّل الشحن (غير مرفق) ووصله بمقبس طاقة.
 3. عندما يتم توصيله بنجاح، سيتحول ضوء مؤشر LED إلى اللون الأحمر للإشارة إلى الشحن.
 4. لشحن الجهاز بالكامل، اتركه لمدة من 60 إلى 90 دقيقة أو حتى يتغير ضوء LED إلى اللون الأخضر.
 5. شغل طابعتك بالضغط مع الاستمرار على زر "الطاقة" حتى يتحول مؤشر LED إلى اللون الأبيض.
 6. أوقف تشغيل طابعتك بالضغط مع الاستمرار على زر "الطاقة" حتى يتحول لون مؤشر LED الأبيض إلى لون داكن.
- اعلم أن الاستخدام المتواصل أثناء الشحن سيبطئ من سرعة الشحن.
- في حالة نفاد بطارية الطابعة، وصل الطابعة بمصدر طاقة واطرك الطاقة للشحن لفترة وجيزة من الوقت قبل محاول تشغيلها.



تحميل الورق

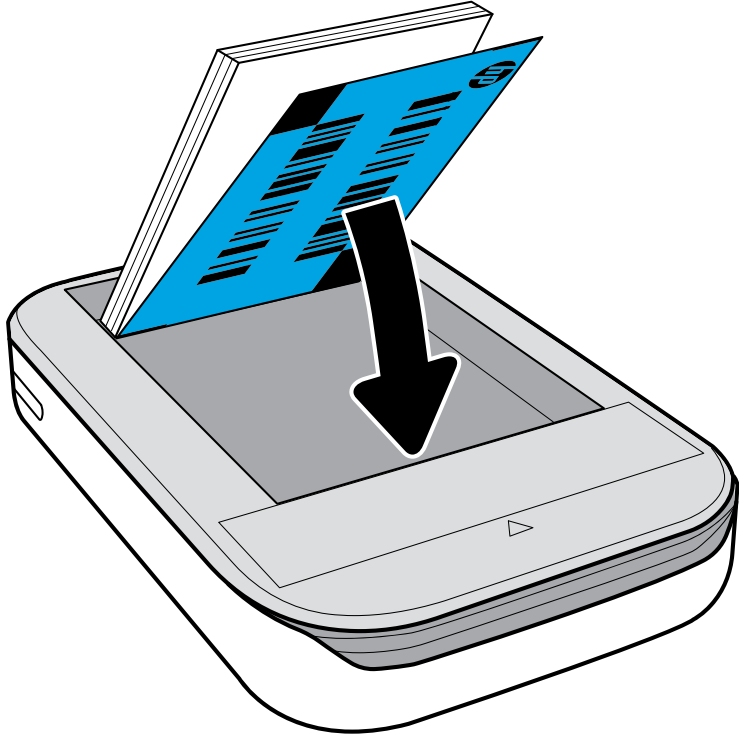
1. اخلع "الغطاء العلوي" عن طريق تحريكه برفق للأمام وبعيدًا عن فتحة "استقبال الورق". سيؤدي ذلك إلى تحرير الغطاء ويسمح لك بفتح "الغطاء العلوي" لإدخال ورقة.



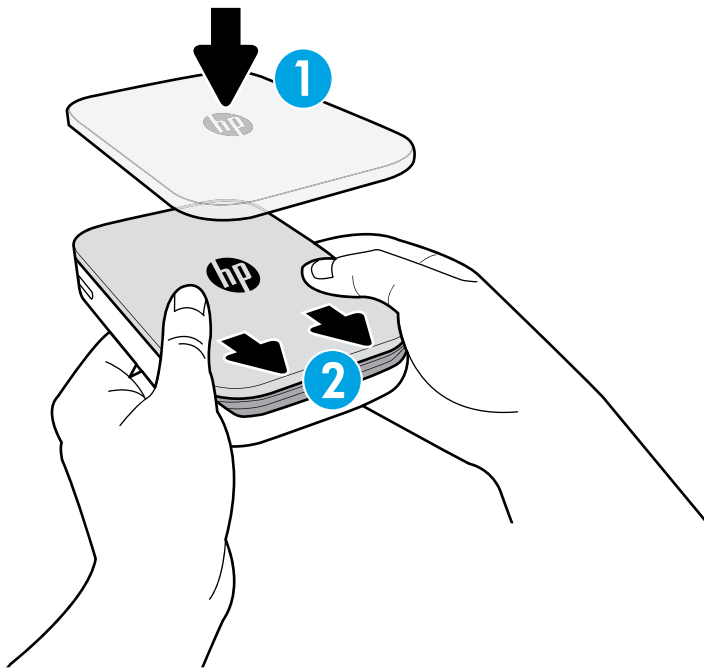


2. ابسط حزمة ورق الصور الفوتوغرافية HP ZINK® بخلفية لاصقة (10 ورقات). تأكد أن الورق Smartsheet® الأزرق المرفق على الجزء السفلي للمكدس، وأن الرمز الشريطي والشعار متجهين لأسفل. وتأكد أيضًا أن ورق الصور الفوتوغرافية على الجزء العلوي من ورقة Smartsheet® مع توجيه شعار HP لأسفل.

3. ضع كلاً من الورق والورقة Smartsheet® في "درج تلقيم الورق".



4. أعد "الغطاء العلوي" إلى الطابعة عن طريق محاذاته داخل حافة القطع بالجزء المفتوح، ثم حرّك الغطاء المغلق. وسوف يستقر في مكانه ويتم تثبيته بأمان.
• أوقف تشغيل طابعتك دائمًا قبل تحميل الورق.



ملاحظة: ستمر ورقة Smartsheet® من خلال طابعة الصور الفوتوغرافية HP Sprocket تلقائيًا قبل أول مهمة طباعة. إذ تعمل ورقة Smartsheet® على تنظيف الطابعة ومعايرتها لحزمة الورق. استخدم ورقة Smartsheet® واحدة مع كل حزمة من الورق المحمل حديثًا للحصول على أفضل جودة طباعة. فقد تمت معايرة ورقة Smartsheet® خصيصًا لمعالجة هذه الحزمة من الورق للاستخدام في طابعتك. تخلص من هذه الورق بعد طباعة جميع الأوراق العشرة الموجودة في الحزمة.

تحذير:

- لا تلتم أكثر من حزمة واحدة من ورق الصور HP ZINK® بخلفية لاصقة (10 ورقات بالإضافة إلى ورقة Smartsheet® واحدة) في الطباعة في المرة الواحدة لتجنب انحشار الورق أو حدوث أخطاء في الطباعة.
- ولا تستخدم إلا ورق HP ZINK® بخلفية لاصقة فقط مع الطباعة لتجنب انحشار الورق وحدث أعطال. يمكنك شراء ورق إضافي من خلال تطبيق sprocket عن طريق لمس "شراء ورق" من القائمة الرئيسية.
- في حالة انحشار ورقة، فلا تسحبها. وبدلاً من ذلك، أوقف تشغيل الطباعة وقم بتشغيلها مرة أخرى لإخراج الورق تلقائياً.
- لا تسحب الورق خارج الطباعة أثناء الطباعة.
- في حالة تجمع تسرب أو رطوبة على صورة فوتوغرافية، فامسحها بعيداً في أقرب وقت ممكن لمنع تشوه اللون. حافظ على نظافة ورق الصور الفوتوغرافية وعلى عدم وجود انحناءات أو تلف به للحصول على أفضل جودة طباعة.

إقران جهاز محمول بطابعة الصور الفوتوغرافية HP Sprocket

بخصوص أجهزة Android™

1. اضغط مع الاستمرار على زر "الطاقة" لمدة 3 ثوانٍ لتشغيل الكمبيوتر. سيضيء ضوء LED لفترة وجيزة عند تشغيل الطباعة ويظل ثابتاً باللون الأبيض عندما يتم تشغيله بالكامل.
2. تأكد من تشغيل تقنية Bluetooth بجهازك المحمول أو الكمبيوتر اللوحي لديك، ثم افتح تطبيق sprocket. حدد "القائمة الرئيسية" من الركن الأيسر العلوي.
3. المس sprocket لإقران طابعتك بجهازك المحمول أو الكمبيوتر اللوحي لديك. ستوجهك رسالة منبثقة إلى إعدادات Android™ لإقران طابعتك. وبالتالي، سيتم عرض قائمة بالأجهزة المتاحة.
4. حدد طابعتك من القائمة لإقران أجهزتك.

بخصوص أجهزة iPhone®

1. اضغط مع الاستمرار على زر "الطاقة" لمدة 3 ثوانٍ لتشغيل الكمبيوتر. سيضيء ضوء LED لفترة وجيزة عند تشغيل الطباعة ويظل ثابتاً باللون الأبيض عندما يتم تشغيله بالكامل.
 2. افتح إعدادات iPhone® وحدد Bluetooth. شغل Bluetooth، ثم حدد الطباعة من الأجهزة المسردة.
 3. ثم شغل تطبيق sprocket. راجع "تثبيت تطبيق الأجهزة المحمولة" للحصول على مزيد من المعلومات.
- ستظهر رسالة تذكير في حالة محاولة طباعة صورة فوتوغرافية مع عدم إقران طباعة HP.
 - في حالة تعذر إقران جهازك المحمول بطابعتك، فجزّب إعادة ضبط الطباعة. للاطلاع على الإرشادات، راجع الأسئلة المتداولة "كيف يمكنني إعادة ضبط طابعتي؟"

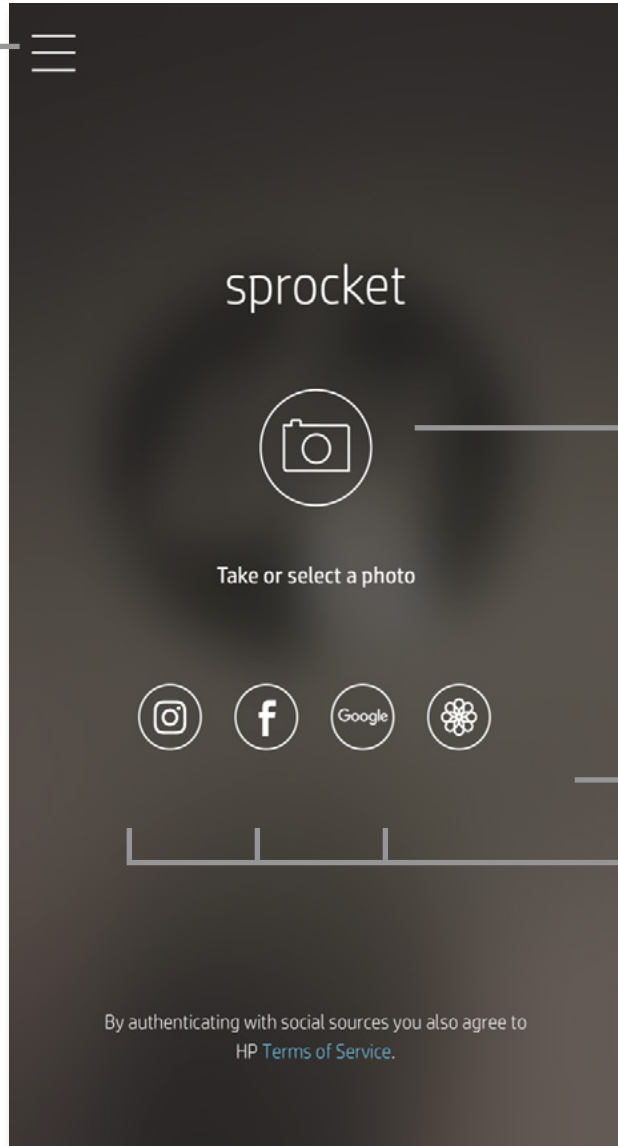
العناية بطابعة الصور الفوتوغرافية HP Sprocket

- قم بإزالة آثار بصمات الأصابع والغبار والأتربة من الطباعة باستخدام قماشة جافة من الميكروفيبر.
- اجعل الغطاء العلوي مفتوحاً لمنع دخول الغبار والأتربة إلى مسار الورق.

التنقل داخل التطبيق

الشاشة الرئيسية والتنقل داخل القائمة

القائمة الرئيسية



التقاط صورة

معرض الصور الفوتوغرافية

مصادر الوسائط الاجتماعية

عرض معلومات الطابعة المقترنة

شراء ورق HP ZINK® بخلفية لاصقة

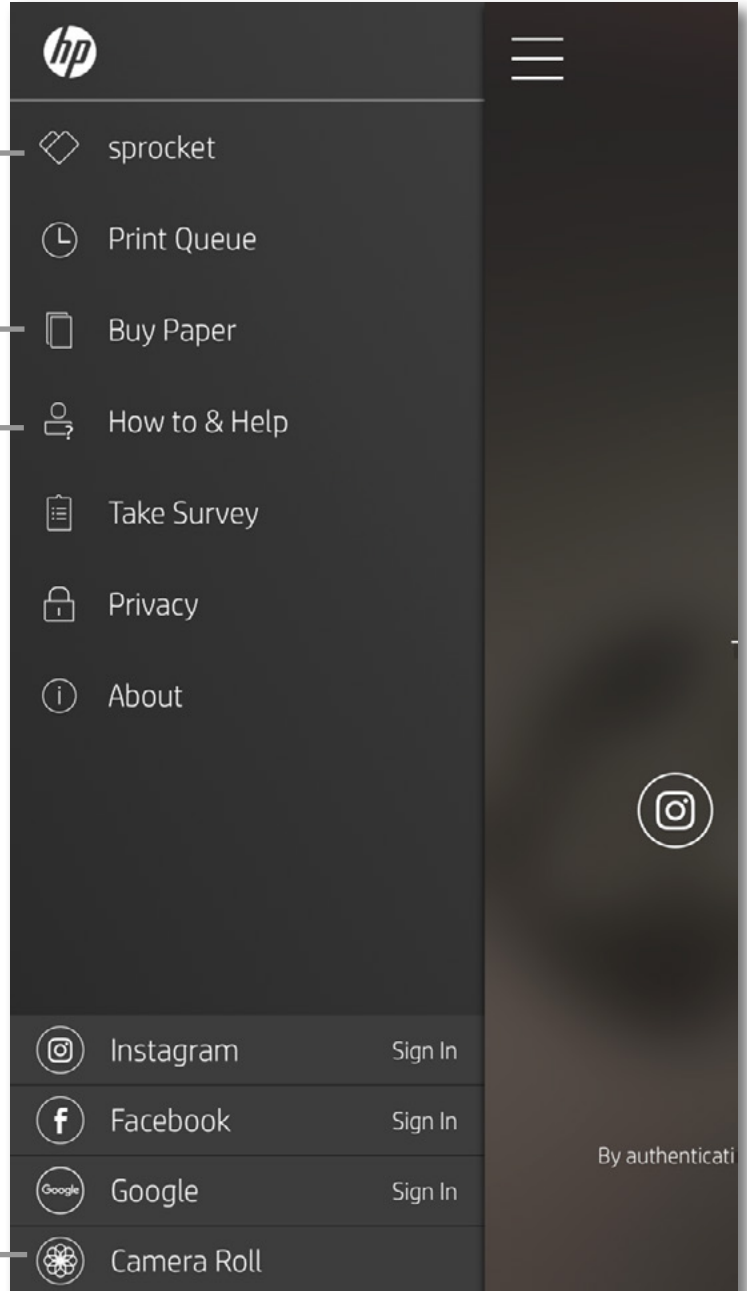
الوصول إلى التعليمات ودعم الطابعة

استخدام القائمة الرئيسية

المس **sprocket** لعرض معلومات حول طابعة الصور الفوتوغرافية HP Sprocket.

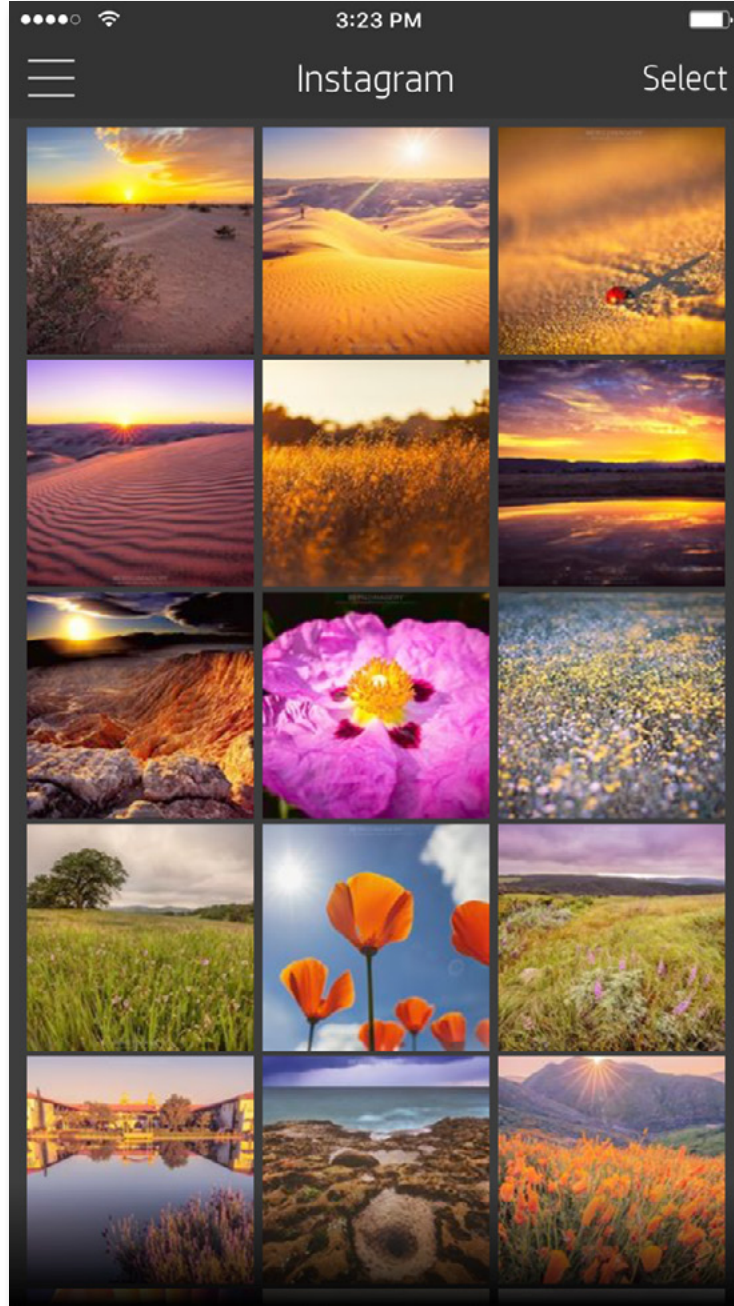
- افحص حالة الطابعة، وقم بتغيير إعدادات "إيقاف التشغيل التلقائي" للطابعة.
- عرض عنوان Mac وإصدار البرنامج الثابت وإصدار مكونات الجهاز. سيكون هذا ضروريًا في حالة الاتصال بدعم HP Sprocket.
- ستعرض هذه الشاشة أيضًا ترقيات البرنامج الثابت "عند توفرها".

الوصول إلى مصادر الصور الفوتوغرافية



استعراض معرض الصور الفوتوغرافية

1. من "القائمة الرئيسية"، حدد مصدرًا اجتماعيًا أو معرض الصور الفوتوغرافية للكاميرا لعرض مصادر الصور الفوتوغرافية المدعومة.
 2. بمجرد تحديد مصدر صور فوتوغرافية، اسحب إصبعك على الشاشة نحو اليمين أو اليسار لاستعراض جميع المكتبات.
 3. بخصوص كل مصدر من مصادر الوسائط الاجتماعية، ستظهر شاشة تسجيل دخول حتى تُدخل بيانات الاعتماد الخاصة بك، ثم تسمح لتطبيق sprocket بالوصول إلى صورك الفوتوغرافية.
- راجع "إعداد مصادر الوسائط الاجتماعية" للحصول على معلومات حول الوصول إلى الصور الفوتوغرافية لحساب الوسائط الاجتماعية.

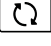
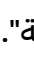


قد تختلف تجربة المستخدم للتنقل داخل تطبيق sprocket استنادًا إلى نظام التشغيل الخاص بك. إذ توفر الاختلافات النمطية في الاستخدام تباينًا بسيطًا في الميزات والتجربة.

التقاط صورة فوتوغرافية أو تحديدها

1. شغل تطبيق HP sprocket.

2. من "الشاشة الرئيسية"، المس أيقونة الكاميرا المركزية لالتقاط صورة فوتوغرافية. يمكنك أيضًا تحديد صورة فوتوغرافية من جهازك أو مصدر اجتماعي عن طريق لمس أحد الأيقونات الأربعة السفلية.

3. في حالة اختيارك التقاط صورة فوتوغرافية، سيتم فتح الكاميرا الخاصة بك. اعكس طريقة عرض الكاميرا بلمس  الركن الأيسر السفلي. المس  للخروج والعودة إلى "الشاشة الرئيسية".

4. وبمجرد التقاط صورة أو تحديدها، يمكنك "تحديد" أو "طباعة" أو "مشاركة" هذا التحديد.

• راجع "إعداد مصادر الوسائط الاجتماعية" للحصول على معلومات حول الوصول إلى الصور الفوتوغرافية لحساب الوسائط الاجتماعية.

إعداد مصادر الوسائط الاجتماعية

1. من "الشاشة الرئيسية"، المس **تسجيل الدخول** لكل من مصادر الوسائط الاجتماعية للسماح لتطبيق sprocket بجمع الصور الفوتوغرافية من حساباتك المتنوعة.

2. ستتم إعادة توجيهك إلى صفحة تسجيل الدخول إلى التطبيق.


3. أدخل بيانات الاعتماد الخاصة بك للسماح لتطبيق sprocket للوصول إلى مكتبات الصور الفوتوغرافية لديك.

4. حدد صورة فوتوغرافية لتحريرها أو طباعتها أو مشاركتها! سيكون بإمكانك استعراض الصور الفوتوغرافية بالوسائط الاجتماعية لديك ضمن تطبيق sprocket.

معاينة الصور

حرر صورك الفوتوغرافية أو اطبعها أو شاركها من شاشة معاينة الصور.

• وقم بإنهاء معاينة الصور بلمس  من الركن الأيمن العلوي.

• المس أيقونة الكاميرا  من الركن الأيسر العلوي لالتقاط صورة فوتوغرافية أخرى.

• المس الأيقونة "تحرير"  لإضفاء طابع شخصي على صورتك. راجع "تحرير صورة فوتوغرافية".

• المس أيقونة الطابعة  للطباعة. راجع "طباعة صورة فوتوغرافية".

• استخدم حركة القرص بإصبعين على الشاشة لتكبير صورتك الفوتوغرافية/تصغيرها وتدويرها وتغيير حجمها.

• المس الأيقونة "مشاركة"  لإرسال صورتك إلى الوسائط الاجتماعية والتطبيقات الأخرى. راجع "مشاركة صورة فوتوغرافية".

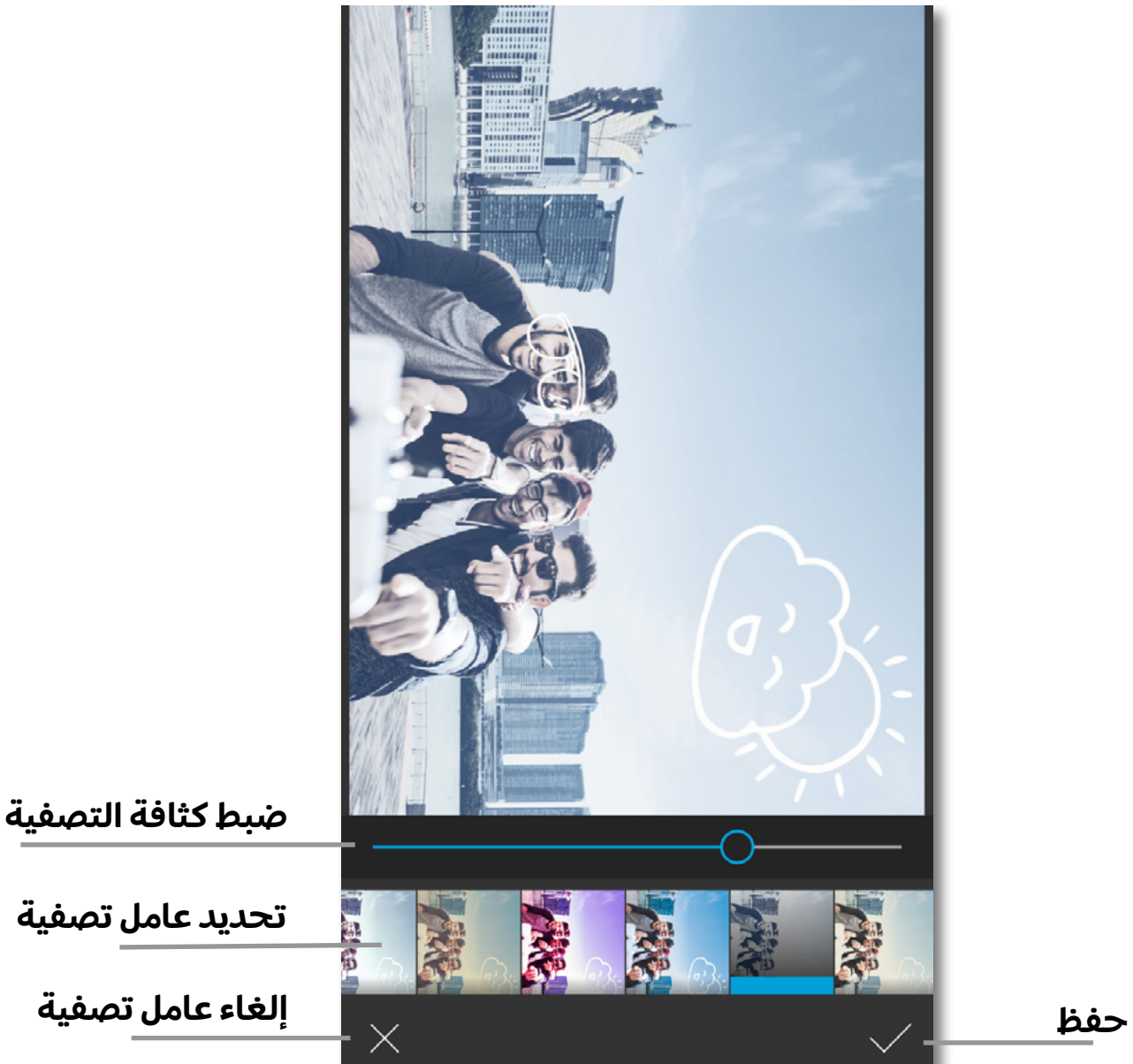
العودة إلى الكاميرا

إنهاء المعاينة



تحرير صورة فوتوغرافية

المس الأيقونة "تحرير" لضبط مظهر الصورة الفوتوغرافية أو إضافة نص أو الملصقات وتطبيق عوامل التصفية. تأكد من حفظ العمل الذي قمت بإنشائه عند اكتمال التحرير بلمس علامة الاختيار من الركن الأيمن السفلي.



طباعة صورة فوتوغرافية

1. المس الأيقونة "طباعة" لإرسال صورتك الفوتوغرافية إلى طباعة الصور الفوتوغرافية HP Sprocket.

2. سيتم عرض رسالة التأكيد "إرسال إلى الطباعة" مع شريط تقدم ليتيح لك معرفة مدى تقدم مهمة الطباعة الخاصة بك.

3. سيومض مصباح LED الأبيض الخاص بالطباعة، وسوف تصدر الطباعة ضوءًا له طنين، ثم تبدأ طباعة الصورة بينما تكتمل المهمة.

4. لقد طبعت الآن صورك الفوتوغرافية. الآن يمكنك استخدامها للتزيين كما هي أو إزالة الوجه الخلفي من ورقة الصورة الفوتوغرافية عن طريق تقشيرها برفق من أحد الزوايا. الصقها على حافظة أو غلاف أو سجل قصاصات!

• إذا تلقيت رسالة خطأ تفيد بأنك غير متصل بطابعتك عند الضغط على "طباعة"، فتأكد من أن الطباعة لا تزال قيد التشغيل، وأعد إقران جهازك بالطباعة لمحاولة الطباعة مرة أخرى.

• في حالة إرسالك مهام طباعة متعددة بنجاح، فقد تتلقى رسالة خطأ "الطباعة قيد الاستخدام". لتجنب هذه المشكلة، اسمح بتنفيذ كل مهمة طباعة قبل إرسال صورة أخرى إلى الطباعة.

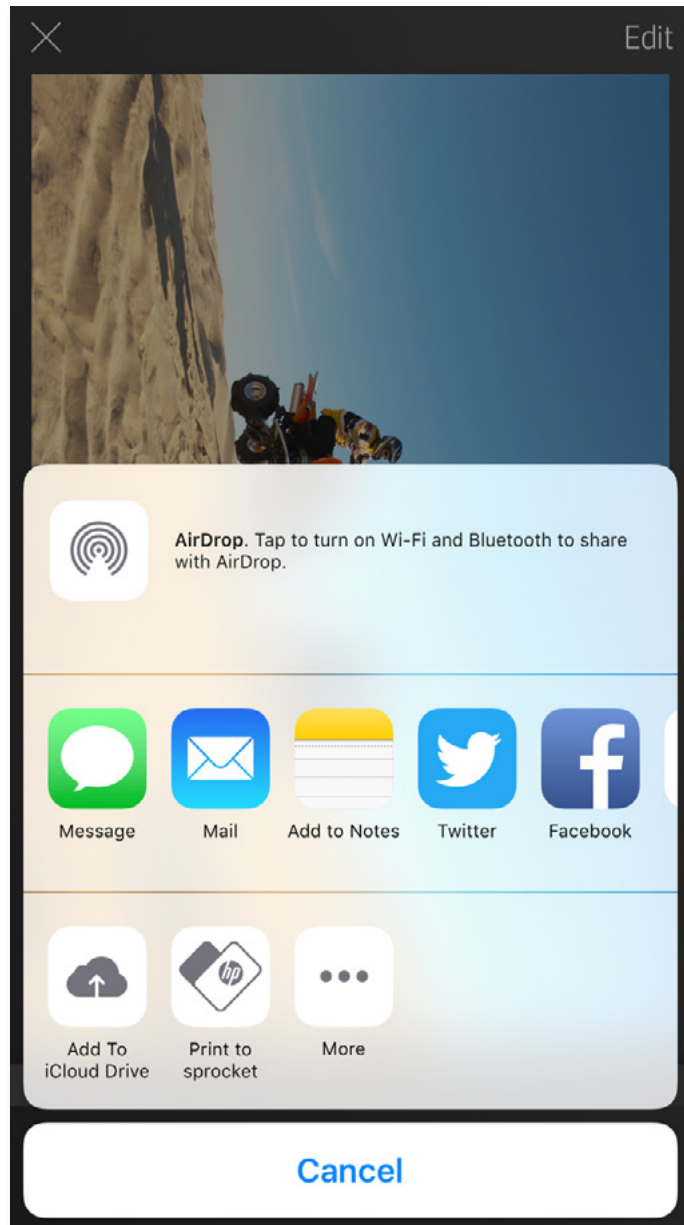
• قبل الطباعة، تأكد من عدم وجود عناصر تسد فتحة استقبال الورق.

• لا توقف تشغيل الطباعة أثناء معالجة مهمة.

مشاركة صورة فوتوغرافية

1. المس الأيقونة "مشاركة" لإرسال صورتك الفوتوغرافية إلى الوسائط الاجتماعية والتطبيقات الأخرى.

2. وبعد لمس "مشاركة"، يمكنك إرسال صورتك الفوتوغرافية بواسطة رسالة قصيرة أو البريد الإلكتروني أو وحدة تخزين سحابية أو إلى مصدر وسائط اجتماعية. عند تحديد مصدر المشاركة المطلوب، فسيتم تحميله في التطبيق المناسب لمخرج هذه الوسائط.



ملاحظة: ستختلف خيارات "المشاركة" المتاحة استنادًا إلى نظام التشغيل والتطبيقات المثبتة على الجهاز المحمول.

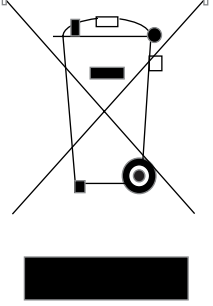
معلومات الأمان

للاطلاع على الإشعارات التنظيمية والوقائية، راجع الورق المرفقة بحزمة المنتج.

سلامة البطارية



- لا تفك المنتج أو البطارية أو تقصر أطراف البطارية.
- تجنب توصيل بطارية بها تسرب أو تالفة.
- يوصى بالمراقبة من قبل الكبار عندما يتم استخدام المنتج من قبل الأطفال الصغار.
- لا تفك البطارية أو تطرق عليها أو تضغط عليها أو تضعها في النيران.
- لا تستخدم الطابعة في حالة انتفاخ بطارية المنتج وكانت ستؤدي إلى توسيع المنتج.
- حافظ على درجة حرارة ورطوبته.



التخلص من الأجهزة التالفة من قبل المستخدمين

يشير هذا الرمز إلى أنه يجب عدم التخلص من منتجك مع النفايات المنزلية الأخرى. وبدلاً من ذلك، يقع على عاتقك مسؤولية المحافظة على الصحة البشرية والبيئة عن طريق التخلص من نفايات الأجهزة التي تستهلكها بتسليمها لأحد مراكز جمع النفايات المخصصة لأغراض إعادة تدوير نفايات الأجهزة الكهربائية والإلكترونية المستهلكة. للحصول على مزيدٍ من المعلومات، يُرجى الاتصال بخدمة جمع النفايات المنزلية، أو زيارة موقع الويب <http://www.hp.com/recycle>.

برنامج إعادة التدوير

تطرح شركة HP عددًا متزايدًا من برامج إرجاع المنتجات وإعادة التصنيع في العديد من الدول/المناطق، بالإضافة إلى الشركاء الذين يملكون عددًا من أكبر مراكز إعادة تصنيع المنتجات الإلكترونية على مستوى العالم. تحافظ شركة HP على الموارد من خلال إعادة بيع بعض منتجاتها الأكثر شيوعًا.

للحصول على المزيد من المعلومات المتعلقة بإعادة تدوير منتجات HP، يرجى زيارة: www.hp.com/recycle

إزالة الغطاء العلوي

افصل الطاقة عن طابعة الصور الفوتوغرافية HP Sprocket قبل إزالة الغطاء العلوي من الطابعة وعند تحميل الورق.



تُعد Apple وشعار Apple و iPhone و iPod و iPod touch و علامات تجارية خاصة بشركة Apple Inc المسجلة في الولايات المتحدة والبلدان الأخرى.

App Store هو علامة خدمة لشركة Apple Inc. وتُعد Android و Google Play علامتين تجاريتين لشركة Google Inc. كما تُعد Google وشعار Google علامتين تجاريتين مسجلتين لشركة Google Inc.

المواصفات

المواصفات	الوصف
أرقام المنتجات	X7N07A (أبيض) X7N08A (أسود)
الأبعاد والوزن	• الأبعاد: 116 × 75 × 23 مم (0.87 × 2.95 × 4.53 بوصة) • الوزن: 0.172 كجم (0.379 رطلاً)
التوصيل	Bluetooth 3.0 الاتصال قريب المدى داخلي (NFC)
إدارة الطباعة	تطبيق HP sprocket
مصدر الطاقة	بطارية داخلية قابلة لإعادة الشحن ليثيوم بوليمر من خليتين بشدة تيار 500 مللي أمبير/س بجهد 7.4 فولت
مدة الشحن	تصل إلى 90 دقيقة
استهلاك الطاقة	0.9 واط (استعداد) بمتوسط 15.91 واط (استنادًا إلى أول طباعة) بحد أقصى 34.49 واط عند درجة حرارة 25 درجة مئوية (77 درجة فهرنهايت)
تقنية الطباعة	طباعة حرارية باستخدام طباعة ZINK® Zero Ink® • ملاحظة: لا تستخدم طباعة الصور الفوتوغرافية HP Sprocket Photo خراطيش حبر للطباعة.
الورق المدعوم	ورق صور فوتوغرافية HP ZINK® بخلفية لاصقة 7,6 × 5 مم (2 × 3 بوصة)
طباعة دون إطار	نعم
أنواع الملفات المدعومة	.jpeg و .tiff و .gif و .bmp و .png. • ملاحظة: في حالة إرسالك نوع ملف غير مدعوم، فلن تتم طباعة مهمة الطباعة.
سعة درج الورق	تصل إلى 10 صفحات مع ورقة Smartsheet®
الذاكرة	تصل إلى 512 م ب
جودة الطباعة	400 × 313 نقطة في البوصة (dpi)
أنظمة تشغيل الأجهزة المحمولة	Android™ v4.4 والأعلى iOS v8.0 والأحدث
لوحة التحكم	زر الطاقة زر إعادة الضبط مؤشري ضوء الشحن والحالة
المعلومات البيئية	• درجة الرطوبة أثناء التشغيل: 5% إلى 70% رطوبة نسبية (موصى بها) • الرطوبة دون تشغيل: 5 إلى 90% رطوبة نسبية • درجة حرارة التشغيل: من 5 إلى 40 درجة مئوية (من 41 إلى 104 درجة فهرنهايت) • درجة حرارة التشغيل الموصى بها: من 15 إلى 32 درجة مئوية (من 59 إلى 90 درجة فهرنهايت) • درجة حرارة التخزين: من -30 إلى 70 درجة مئوية (من -22 إلى 158 درجة فهرنهايت)
الضمان	ضمان محدود لمدة سنة واحدة تفضل بزيارة موقع hpsprocket.com للحصول على مزيد من المعلومات.
رقم الطراز التنظيمي	لأغراض التعريف التنظيمي، تم تعيين رقم طراز تنظيمي للمنتج الخاص بك. الرقم التنظيمي لطراز المنتج الذي بحوزتك هو SNPRH-1603. • ملاحظة: يجب عدم الخلط بين هذا الرقم التنظيمي والاسم التسويقي (طباعة الصور الفوتوغرافية HP Sprocket) وأرقام المنتج (X7N08A و X7N07A).

استكشاف المشاكل وإصلاحها والأسئلة المتداولة

ماذا أفعل إذا لم تطبع الطابعة؟

إذا كان يتعذر عليك الطباعة باستخدام التطبيق HP Sprocket، فاستخدم التوصيات التالية للمساعدة في استكشاف مشاكل الطباعة وإصلاحها.

- **قم بتشغيل الطابعة.** تم ضبط الطابعة ليتم إيقاف تشغيلها بعد 5 دقائق. لتغيير هذا الإعداد عندما يتم إيقاف تشغيل الطابعة تلقائيًا، افتح تطبيق HP Sprocket من جهازك المحمول. المس **HP Sprocket**، ثم المس **إيقاف التشغيل تلقائيًا**. حدد الوقت الذي تريد فيه إيقاف تشغيل الطابعة.
- **شحن الطابعة.** من الطابعة، ابحث عن ضوءي المؤشرين الأبيض والأخضر. يكون ضوء "مؤشر الحالة" ثابتًا باللون الأبيض عندما يتم تشغيل الطابعة، بينما يكون ضوء "مؤشر الشحن" ثابتًا باللون الأخضر عندما يتم شحن الطابعة بالكامل.
- **تأكد من تشغيل تقنية Bluetooth وإقرانها بالطابعة.** من جهازك المحمول، تأكد من تشغيل تقنية Bluetooth وإقرانها بطابعتك. إذا كانت الطابعة مقترنة بالفعل بجهازك المحمول، فأوقف تشغيل تقنية Bluetooth ثم شغلها مرة أخرى، فقد يؤدي ذلك إلى حل المشكلة.
- **تأكد من احتواء الطابعة على ورق صور فوتوغرافية في درج التلقيم.** حمل ما يصل إلى 10 ورقات صور فوتوغرافية من ورق HP ZINK® Smartsheet الأزرق. تأكد أن الورق Smartsheet® على الجزء السفلي للمكدس، وأن الرمز الشريطي متجه لأسفل وأن ورق الصور الفوتوغرافية ووجه الطباعة متجهين لأعلى.
- **حل أي رسائل خطأ يتم عرضها على تطبيق HP Sprocket.** على سبيل المثال، في حالة عرض رسالة "نفذ الورق"، حمل المزيد من ورق الصور الفوتوغرافية في درج التلقيم.
- **حرك الطابعة وجهازك المحمول بالقرب من بعضهما البعض.** قد تكون إشارات Bluetooth أضعف في المسافات البعيدة.
- **حدّث البرنامج الثابت للطابعة.** تأكد من توصيل جهازك المحمول بالإنترنت، ثم افتح التطبيق HP Sprocket. في حالة توفر تحديث للبرنامج الثابت، ستظهر شاشة تحديث البرنامج الثابت. اتبع المطالبات التي تظهر على الشاشة لإكمال التحديث.
- **أعد ضبط الطابعة.** ابحث عن ثقب الدبوس بالطابعة بالقرب من منفذ الشحن وأدخل دبوسًا مستقيمًا في الثقب للضغط على زر إعادة الضبط حتى يتم إيقاف تشغيل الطابعة. أعد تشغيل الطابعة.



ماذا أفعل في حالة تلف تطبيق HP Sprocket؟

عند استخدام تطبيق HP Sprocket على جهازك المحمول، يتوقف التطبيق عن العمل دون توقع. اتبع التوصيات التالية لاستكشاف هذه المشكلة وإصلاحها.

- **قم بتشغيل الطابعة.** تم ضبط الطابعة ليتم إيقاف تشغيلها بعد 5 دقائق. لتغيير هذا الإعداد عندما يتم إيقاف تشغيل الطابعة تلقائيًا، افتح تطبيق HP Sprocket من جهازك المحمول. المس **HP Sprocket**، ثم المس **إيقاف التشغيل تلقائيًا**. حدد الوقت الذي تريد فيه إيقاف تشغيل الطابعة.
- **أعد تشغيل جهازك المحمول.** أوقف تشغيل جهازك المحمول ثم شغله مرة أخرى، فقد يؤدي ذلك إلى مسح أي أخطاء.
- **تحقق من تحديث تطبيق HP Sprocket.** انتقل من جهازك المحمول إلى Google Play Store™ أو App Store®، ثم ابحث عن تطبيق HP Sprocket. حدّث التطبيق من القائمة، ثم تحقق من وجود تحديث.
- **حدّث البرنامج الثابت للطابعة.** من جهازك المحمول، تأكد من توصيله بالإنترنت، ثم افتح التطبيق HP Sprocket. في حالة توفر تحديث للبرنامج الثابت، ستظهر شاشة تحديث البرنامج الثابت. اتبع المطالبات التي تظهر على الشاشة لإكمال التحديث.

- حدّث البرامج على جهازك المحمول. تحقق من إعدادات جهازك المحمول للتأكد من تثبيت الإصدار الأخير من برنامج نظام التشغيل لديك. اتصل بالشركة المصنّعة لهاتفك المحمول للحصول على مزيد من المعلومات حول تحديث نظام التشغيل.

ماذا يمكنني فعله لتحسين جودة الطباعة؟

اتبع التوصيات التالية للمساعدة في تحسين جودة الطباعة.

- استخدم ورق صور فوتوغرافية HP ZINK® بخلفية لاصقة أصلي. تصمم ZINK® ورق صور فوتوغرافية مخصص لمجموعة متنوعة من الطابعات، مثل Polaroid و LG و HP. توصي شركة HP باستخدام ورق صور فوتوغرافية HP ZINK® بخلفية لاصقة للحصول على أفضل النتائج. لشراء ورق صور فوتوغرافية HP ZINK® بخلفية لاصقة، انتقل إلى الصفحة الرئيسية [hpsprocket.com](https://www.hp.com). يمكنك أيضًا شراء ورق صور فوتوغرافية HP ZINK® بخلفية لاصقة أصلي من بائعين آخرين.
- نظّف لبكرات الإخراج باستخدام ورقة HP ZINK® Smartsheet الزرقاء المرفقة بحزمة الصور الفوتوغرافية نفسها الموجودة حاليًا بالطابعة. حمّل ورقة HP ZINK® Smartsheet في درج التلقيم بحيث يكون الرمز الشريطي متجهًا لأسفل ووجه الطباعة لورق الصور الفوتوغرافية متجهًا لأعلى، ثم أرسل مهمة الطباعة.
ملاحظة: حمّل ورق الصور الفوتوغرافية مع ورقة لتجنب رسالة الخطأ "نفاد الورق".
- اترك الطباعة لبضع دقائق لتبرد بين مهام الطباعة. عندما تكون الطباعة دافئة جدًا، فقد يتم عرض رسالة خطأ على التطبيق HP Sprocket. "يتم الآن التبريد... تحتاج طابعة Sprocket إلى التبريد قبل طباعة مهمة أخرى. انتظر لإرسال صورة فوتوغرافية أخرى." المس "موافق" لمسح الرسالة.
- خزّن ورق الصور الفوتوغرافية في مكان بارد وجاف لتجنب ملامسة الماء. في حالة وجود انسكابات على صورة فوتوغرافية، امسحها بعيدًا في أقرب وقت ممكن لتجنب تلف الصورة الفوتوغرافية.
- استخدم ورقة صورة فوتوغرافية نظيفة خالية من التجاعيد. تجنب تحميل ورقة صورة فوتوغرافية مجمدة أو مثنية في الطباعة.
- تأكد أن دقة الصور تبلغ 818 × 1258 بكسل في البوصة (ppi) بحد أدنى للحصول على جودة صورة مثالية. قد لا تحتوي الصور التي يتم التقاطها على الشاشة من جهازك المحمول على دقة كافية للحصول على جودة صورة مثالية. راجع الشركة المصنّعة لجهازك المحمول للحصول على مزيد من المعلومات.

كيف يمكنني تحميل حزمة جديدة من ورق الصور الفوتوغرافية HP ZINK® بخلفية لاصقة؟

حمّل ورق صور فوتوغرافية HP ZINK® بخلفية مضاءة عادي في درج التلقيم.

1. أوقف تشغيل طابعة sprocket.
2. قم بإزالة الغطاء العلوي عن طريق تحريكه بعيدًا عن فتحة استقبال الورق، ثم ضعه جانبًا.
3. حمّل ما يصل إلى 10 ورقات صور فوتوغرافية من ورق HP ZINK® Smartsheet الأزرق. تأكد أن الورق Smartsheet على الجزء السفلي للمكدس، وأن الرمز الشريطي متجه لأسفل وأن ورق الصور الفوتوغرافية ووجه الطباعة متجهين لأعلى.

ملاحظة: كل حزمة من ورق الصور الفوتوغرافية تحتوي HP ZINK® تحتوي على ورقة HP ZINK® Smartsheet زرقاء واحدة لاستخدامها مع الحزمة المحددة. حافظ على ورقة HP ZINK® Smartsheet الزرقاء حتى يتم استخدام 10 ورقات الصور الفوتوغرافية جميعها، ثم تخلص من ورقة Smartsheet.

4. قم بمحاذاة الغطاء العلوي مع المسارات الموجودة خارج الطباعة، ثم حرّك الغطاء العلوي نحو فتحة استقبال الورق حتى يستقر جيدًا.
5. قم بتشغيل الطباعة.

راجع الصفحة رقم 2 دليل مستخدم طابعة الصور الفوتوغرافية HP Sprocket للاطلاع على الرسوم التوضيحية لتحميل الصور الفوتوغرافية.

أين يمكنني شراء ورق الصور الفوتوغرافية HP ZINK® بخلفية لاصقة؟

لشراء ورق صور فوتوغرافية HP ZINK® بخلفية لاصقة، انتقل إلى الصفحة الرئيسية [hpsprocket.com](https://www.hp.com). يمكنك أيضًا شراء ورق صور فوتوغرافية HP ZINK® بخلفية لاصقة أصلي من بائعين آخرين.

لماذا أحتاج إلى تحميل ورقة HP ZINK®؟

تعاير ورقة HP ZINK® Smartsheet الطباعة لتوفير أفضل جودة طباعة باستخدام حزمة مخصصة من ورق الصور الفوتوغرافية HP ZINK® بخلفية لاصقة. إذ تنظف ورقة HP ZINK® Smartsheet بكرات مسار الورق أثناء المعالجة أو عندما تحتاج إلى تحسين جودة الطباعة.

كيف أقوم بتنظيف انحشار الورق؟

في حالة توقف الطابعة عن تغذية الصفحات، فقد يكون الورق منحشرًا. نظّف انحشار الورق أعد تشغيل الطابعة بالضغط مع الاستمرار على زر الطاقة. سيتمر عرض رسالة خطأ على التطبيق HP Sprocket. يومض مصباح "مؤشر الحالة" ويتحول إلى اللون الأحمر.

1. من تطبيق HP Sprocket، اضغط على **موافق** لمسح رسالة الخطأ.
2. قم بإيقاف تشغيل الطابعة.
3. قم بإزالة الغطاء العلوي عن طريق تحريكه بعيدًا عن فتحة استقبال الورق، ثم ضعه جانبًا.
4. قم بإزالة أي ورق صور فوتوغرافية غير منضبط في درج التلقيح، ثم ضعه جانبًا إذا لزم الأمر.
5. قم بإزالة الورق المنحشر من درج التلقيح برفق.
6. أعد تحميل ورق الصور الفوتوغرافية المتبقي بحيث يكون وجه الطابعة متجهًا لأعلى.
7. قم بمحاذاة الغطاء العلوي مع المسارات الموجودة خارج الطابعة، ثم حرّك الغطاء العلوي نحو فتحة استقبال الورق حتى يستقر جيدًا.
8. قم بتشغيل الطابعة.

راجع الصفحة رقم 2 دليل مستخدم طابعة الصور الفوتوغرافية HP Sprocket للاطلاع على الرسوم التوضيحية لتحميل الصور الفوتوغرافية.

كيف يمكنني حل رسالة الخطأ "نوع الورق غير صحيح"؟

عندما يتم استخدام ورق غير ورق الصور الفوتوغرافية HP ZINK® بخلفية لاصقة أثناء طباعة مهمة، ستتوقف الطابعة عن تغذية الصفحات، وتخرج الورق من نوع غير HP ZINK® Smartsheet، وقد يتم عرض الخطأ "نوع الورق غير صحيح". لا تستخدم إلا الورق الذي يحمل علامة HP ZINK® فقط. إذا كنت تستخدم الورق الصحيح، فحاول الطباعة مرة أخرى. في حالة تحميل ورق من شركة غير HP، سيومض الضوء الأحمر بعد خروج ورقة Smartsheet. قم بحل المشكلة عن طريق تحميل ورق الصور الفوتوغرافية HP ZINK® بخلفية لاصقة وإيقاف تشغيل الوحدة ثم تشغيلها مرة أخرى.

تصمم ZINK® ورق صور فوتوغرافية مخصص لمجموعة متنوعة من الطابعات، مثل Polaroid و LG و HP. توصي شركة HP باستخدام ورق الصور الفوتوغرافية HP ZINK® للحصول على أفضل نتائج. لشراء ورق صور فوتوغرافية HP ZINK® بخلفية لاصقة، انتقل إلى موقع [hpsprocket.com](https://www.hp.com). يمكنك أيضًا شراء ورق صور فوتوغرافية HP ZINK® بخلفية لاصقة أصلي من بائعين آخرين.

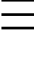
ماذا أفعل في حالة عرض الرسالة "غطاء الورق مفتوح"؟

في حالة إرسال مهمة طباعة وعدم استجابة الطابعة، تظهر رسالة "غطاء الورق مفتوح". أغلق الغطاء للمتابعة. "بالتطبيق HP Sprocket. يومض مصباح "مؤشر الحالة" ويتحول إلى اللون الأحمر.

من تطبيق HP Sprocket، اضغط على **موافق** لمسح رسالة الخطأ. لاستبدال الغطاء العلوي، قم بمحاذاة الغطاء العلوي مع المسارات الموجودة خارج الطابعة، ثم حرّك الغطاء العلوي نحو فتحة استقبال الورق حتى يستقر جيدًا.

كيف يمكنني مضاعفة عمر بطارية طابعتي إلى أقصى حد؟

هناك عدد من الطرق لضمان دوام بطاريتك أطول فترة ممكنة بين الشحنات. اتبع التوصيات التالية لمضاعفة عمر بطاريتك إلى أقصى حد.

- **غيّر مدى تشغيل الطابعة.** من جهازك المحمول، افتح التطبيق HP Sprocket، ثم المس ، ثم المس **sprocket**. المس "إيقاف التشغيل"، ثم حدد 3 دقائق.
- **اشحن البطارية بواسطة كبل USB إذا كنت لا تستخدمه.** اترك البطارية موصلة بمصدر طاقة عند عدم استخدامها.

ملاحظة: يمكنك استخدام الطابعة أثناء الشحن.

- **اشحن البطارية لأكثر من 90 دقيقة.** توصيكم شركة HP بشحن الطابعة لمدة تصل إلى 90 دقيقة أو حتى يتحول ضوء الطاقة إلى اللون الأخضر. ومع ذلك، يمكنكم شحن الطابعة لمدة أطول من 90 دقيقة، مما قد يزيد من عمر البطارية.
- **استخدم شاحن بطارية خارجي.** يتيح لك استخدام شاحن بطارية خارجي شحن الطابعة عندما تكون البطارية منخفضة ولا يمكنك الوصول إلى مصدر طاقة آخر. لشراء شاحن بطارية خارجي، انتقل إلى موقع [hp.com](https://www.hp.com). يمكنك أيضًا شراء أجهزة شحن بطاريات خارجية من بائعين آخرين.

ما هي أنواع الورق والملفات المدعومة؟

تدعم الطابعة أنواع الورق والملفات التالية:

- ورق صور فوتوغرافية® HP ZINK بحجم 5 × 7.6 سم (3 × 2 بوصة)
- أنواع الملفات BMP و GIF و JPEG و PNG و TIFF (فقط iOS)

هل يمكنني مهام طباعة متعددة في نفس الوقت؟

لا. فلا يمكن للطابعة سوى معالجة مهمة طباعة واحدة فقط. عندما ترسل مهمة طباعة أثناء معالجة الطابعة لمهمة طباعة أخرى، يتم عرض الرسالة "الطابعة قيد الاستخدام". طابعة Sprocket تُجري مهمة طباعة بالفعل. يُرجى الانتظار لإعادة إرسال صورة فوتوغرافية" على جهازك المحمول. انتظر لحين اكتمال مهمة الطباعة الحالية، ثم أرسل مهمة الطباعة التالية.

هل يمكنني الطباعة إلى أكثر من طابعة واحدة؟

نعم. يمكنك الاتصال والطباعة إلى أكثر من طابعة واحدة، ولكن لا يمكن الاتصال بالعديد من الطابعات في نفس الوقت.

كيف يمكنني إعادة ضبط الطابعة؟

إذا لم تطبع الطابعة عندما ترسل مهمة طباعة، أو لم يتم تشغيلها عندما تضغط على زر الطاقة، فأعد ضبط الطابعة باستخدام دبوس مستقيم لمسح أي أخطاء.

1. قم بتشغيل الطابعة.
2. ابحث عن مكان ثقب دبوس إعادة الضبط بالقرب من منفذ الشحن.
3. أدخل دبوسًا مستقيمًا في الثقب للضغط على زر إعادة الضبط للداخل.
4. تتم إعادة ضبط الطابعة ويتم إيقاف تشغيلها.
5. قم بتشغيل الطابعة.



كيف يمكنني إلحاق حبل قصير بطابعتي؟

قم بإلحاق حبل قصير (يُباع بشكل منفصل) بطابعتك لتأمين الطابعة بمعصمك أو حزام الخصر وما إلى ذلك.

ملاحظة: تأكد من احتواء الحبل القصير على حزام صغير بدرجة كافية للخياطة من خلال نقطة تعليق حبل الطابعة.

1. قم بإيقاف تشغيل الطابعة.
2. قم بإزالة الغطاء العلوي عن طريق تحريكه بعيدًا عن فتحة استقبال الورق، ثم ضعه جانبًا.
3. قم بإزالة أي ورق صور فوتوغرافية غير منضبط في درج التلقيم، ثم ضعه جانبًا إذا لزم الأمر.
4. حدد نقطة تعليق إلحاق الحبل القصير من الجزء العلوي للطابعة.
5. أمسك الحبل القصير بيد واحدة، وقم بخياط حلقة الحبل الأصغر من خلال الثقب الموجود في الطابعة حتى منتصف الحبل القصير تقريبًا من خلال الثقب.
6. قم بخياطة أحد الطرفين من خلال الطرف الآخر من الحبل القصير.
7. اربط الحبل عن طريق سحب الطرف المقابل.
8. أعد تحميل ورق الصور الفوتوغرافية المتبقي بحيث يكون وجه الطابعة متجهًا لأعلى.
9. قم بمحاذاة الغطاء العلوي مع المسارات الموجودة خارج الطابعة، ثم حرّك الغطاء العلوي نحو فتحة استقبال الورق حتى يستقر جيدًا.
10. قم بتشغيل الطابعة.

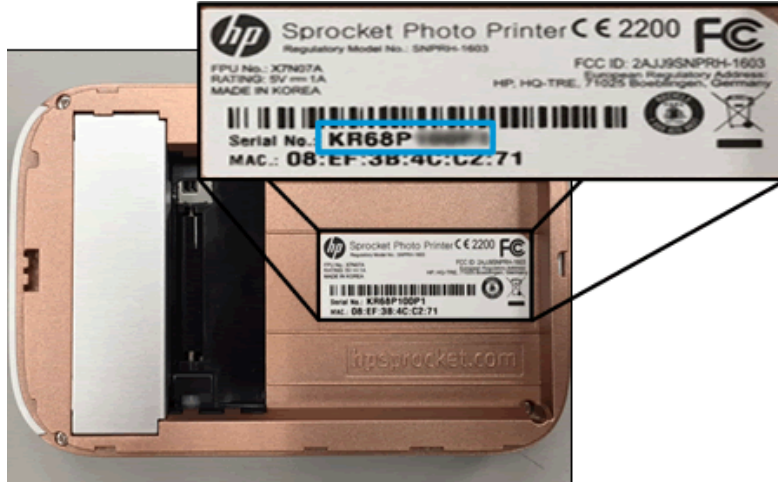
ما الضمان التي تتمتع به طابعتي؟

تتمتع الطابعة بضمان محدود على مكونات الجهاز لمدة سنة واحدة من تاريخ الشراء.

أين يمكنني العثور على الرقم التسلسلي لطابعتي؟

يمكنك العثور على الرقم التسلسلي للطابعة على ملصق UPC (رقم المنتج العالمي) داخل درج التلقيم. الرقم التسلسلي هو رقم أبجدي رقمي من 10 أرقام فريد لكل طابعة.

1. قم بإيقاف تشغيل الطابعة.
2. قم بإزالة الغطاء العلوي عن طريق تحريكه بعيدًا عن فتحة استقبال الورق، ثم ضعه جانبًا.
3. قم بإزالة أي ورق صور فوتوغرافية غير منضبط في درج التلقيم، ثم ضعه جانبًا إذا لزم الأمر.
4. ابحث عن الرقم التسلسلي على ملصق رقم المنتج العالمي داخل درج التلقيم.



ماذا أفعل إذا أتلفت طابعتي دون قصد؟

لا تقدم شركة HP خدمات ضمان لطابعة تلفت نتيجة لسوء استخدام العميل، مثل إسقاط الطابعة أو التلف بسبب الماء.