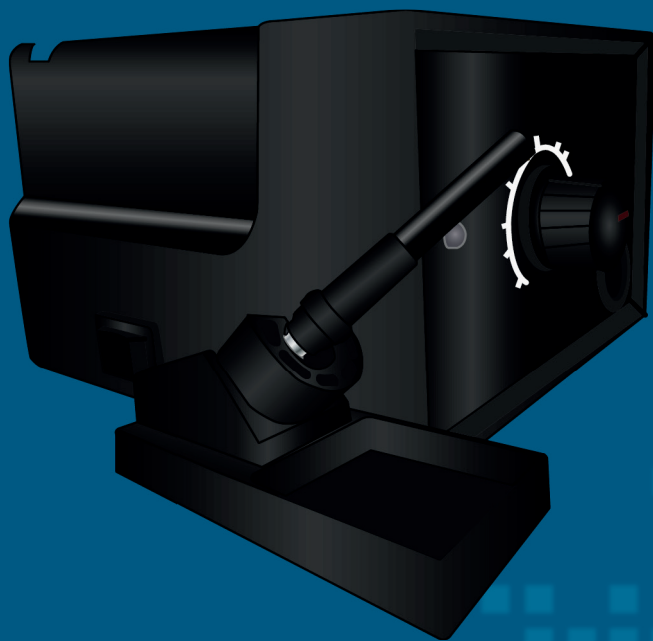


Cautín profesional de estación con control de temperatura, de 60 Watts



HERRAMIENTAS

Cautín profesional de estación con control de temperatura, de 60 Watts

CAU-265

Gracias por la compra de este producto Steren.

Este manual contiene todas las indicaciones necesarias para manejar su nuevo Cautín profesional de estación con control de temperatura, de 60 Watts.

Por favor, revíselo completamente para estar seguro de cómo utilizar apropiadamente el producto.

Para apoyo, compras y todo lo nuevo que tiene Steren, visite nuestro sitio web:

www.steren.com



La información que se muestra en este manual sirve únicamente como referencia sobre el producto. Debido a actualizaciones pueden existir diferencias.

Por favor, consulte nuestra página web (www.steren.com) para obtener la versión más reciente del instructivo.

Características

Realiza de manera profesional tus proyectos o reparaciones de aparatos o circuitos electrónicos con este caudín.

Su estación permite regular la temperatura para tener el calor correcto y así evitar daños en pistas o en componentes delicados.

Solo basta girar una perilla para ajustarlo a la temperatura que necesitas soldar (en un rango de 200 a 480 °C). Además, tiene propiedad antiestática por lo que el nivel de seguridad al realizar tus trabajos será mucho mayor, ya que evitará cargas estáticas que podrían dañar algún componente.

Incluye una base metálica para colocar el caudín cuando no esté en uso y una esponja para limpiar la punta cuando sea necesario.

Control de temperatura

Punta de alta duración

Sistema antiestático

Rango de temperatura: 200 a 480°C

Elemento térmico cerámico de alto rendimiento

Importante

- Si el cordón de alimentación se ha dañado debe ser reemplazado por el fabricante, su agente de servicio o por personal calificado, para evitar riesgos.
- No intente abrir el equipo; puede ocasionar mal funcionamiento y anular la garantía.
- Evite que la punta caliente del caudín toque alguna parte del cuerpo, superficies inflamables o el cable de energía.
- Siempre apague la estación cuando no la esté utilizando.
- No opere la unidad con las manos mojadas.
- Utilice el producto en un área ventilada y evite inhalar el humo de la soldadura, ya que contiene plomo que va directo a los pulmones.
- Este aparato NO está destinado para ser utilizado por personas con capacidades diferentes, a menos de que cuenten con la preparación y supervisión adecuada.
- No es un aparato apto para menores, los niños deben supervisarse.

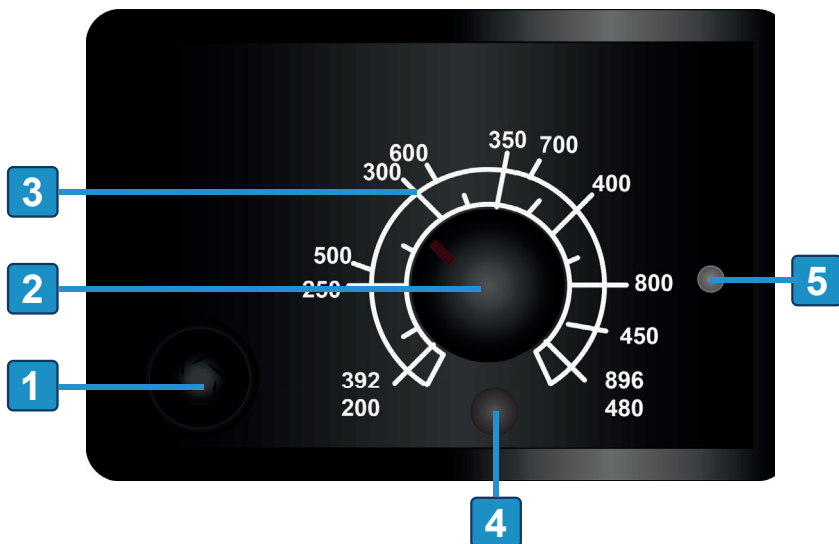
Contenido

- Estación
- Cautín
- Base metálica
- Cable de alimentación
- Instructivo

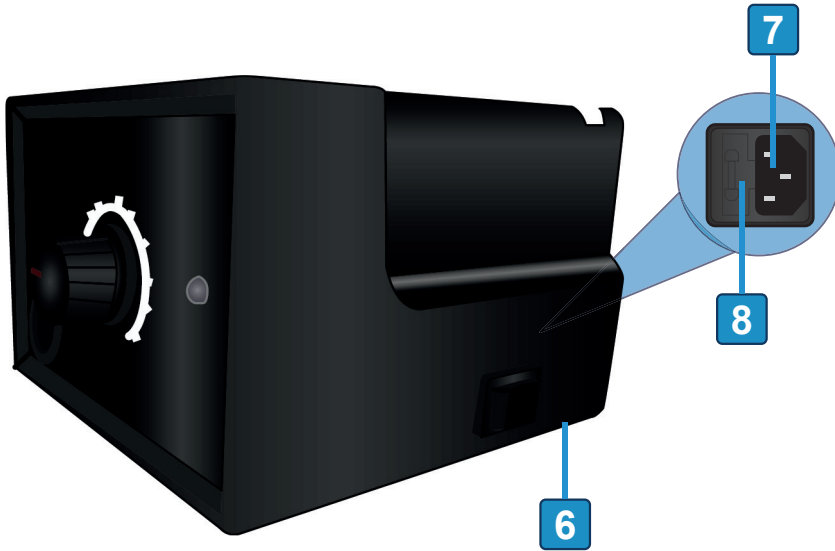
Partes

Estación

1. Conector DIN 5 pines
2. Perilla de control de temperatura
3. Escala de temperatura
4. Calibrador
5. Indicador LED de funcionamiento



- 6. Interruptor de Encendido / Apagado
- 7. Entrada de alimentación
- 8. Fusible



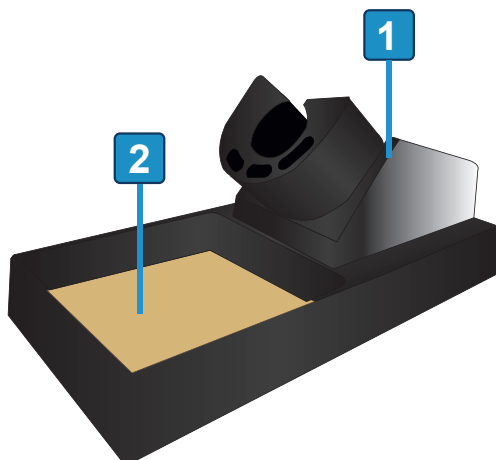
Cautín tipo lápiz

- 1. Punta
- 2. Mango
- 3. Cable
- 4. Rosca de seguridad



Base metálica

1. Soporte para caudín
2. Esponja limpiadora



Instalación

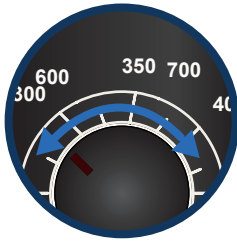
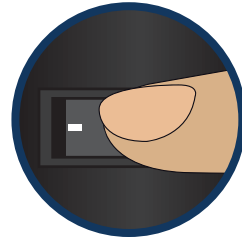
! Antes de utilizar el caudín, humedezca la esponja con agua. **!**
Asegúrese de que la estación esté apagada antes de conectarla.

1. Coloque la estación sobre una superficie plana y el caudín sobre la base metálica.
2. Inserte el caudín en el conector DIN de la estación y apriete la rosca de seguridad.
3. Conecte el cable alimentación a la estación y a la corriente eléctrica.



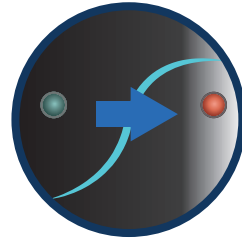
Ajustar la temperatura

1. Presione el interruptor para encender la estación. El indicador LED encenderá en color verde.




2. Gire la perilla de control hasta la temperatura deseada.

3. Observe el indicador LED, cuando éste empiece a cambiar de verde a rojo, durante unos segundos, significa que el cautín ha alcanzado la temperatura establecida.



Calibración

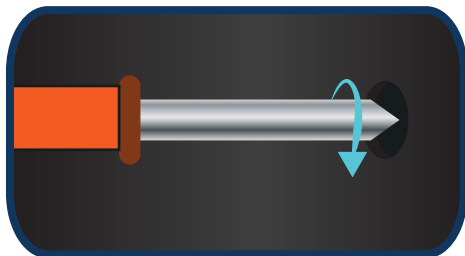
 No es necesario calibrar el equipo antes del primer uso; sin embargo, debe calibrarse después de cambiar la punta o el elemento térmico.

1. Conecte el cautín al conector DIN de la estación.
2- Gire la perilla de control de temperatura hasta 400 °C (750 °F) y encienda la estación.

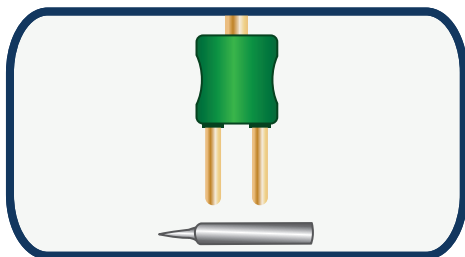


3. Remueva la cubierta del calibrador (CAL).

4. Inserte un desarmador milimétrico y gire en sentido de las manecillas del reloj para incrementar la temperatura o en sentido contrario para disminuirla.



5. Mida la punta del caudín con ayuda de un termómetro o termopar para saber cuándo haya alcanzado la temperatura indicada (400 °C).

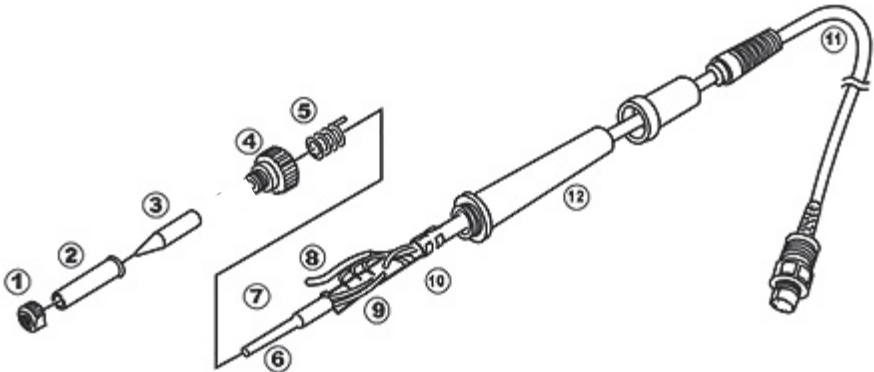


Mantenimiento y limpieza

- Las altas temperaturas pueden dañar la punta del caudín. Use la temperatura más baja posible cuando lo utilice.
- Limpie las puntas regularmente con la esponja, ya que se pueden formar óxidos y residuos de soldadura.
- Para poder limpiar las puntas ajuste la temperatura a 250 °C (482 °F). Cuando la temperatura se estabilice podrá limpiarlas.
- Si hay óxido negro en la punta, aplique nueva soldadura y frótela con una esponja limpia. Repita hasta que el óxido se haya removido completamente. Luego recubra la punta con nueva soldadura.
- Si la punta está deformada o altamente erosionada, reemplácela por una nueva.

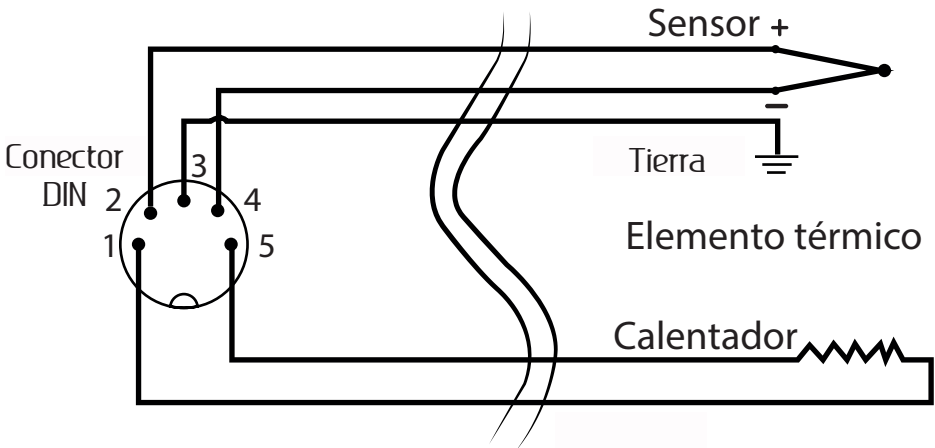
Cambiar la punta y el elemento térmico

Nota: el resorte está soldado al circuito.



Reemplazar el elemento térmico

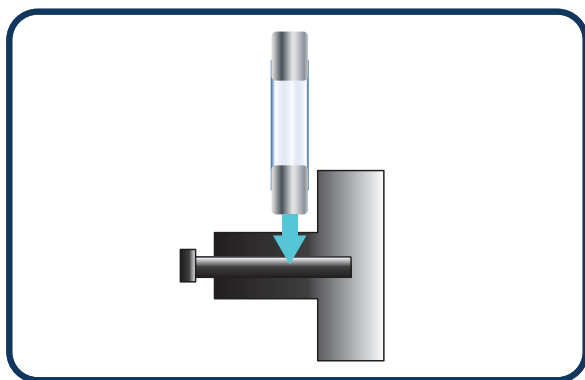
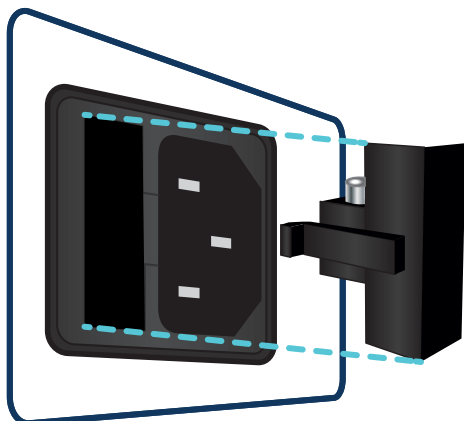
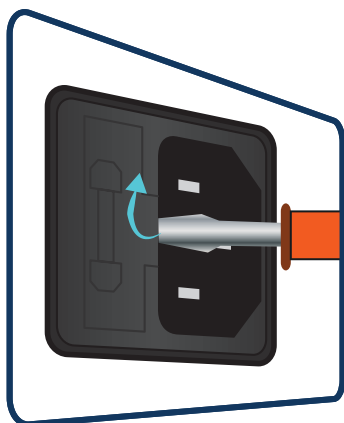
Cambie el elemento térmico tomando como referencia el siguiente diagrama:



Sensor	Cables rojos
Elemento térmico	Cables azules

Cambio de fusible

1. Desconecte el cable de alimentación.
2. El fusible está ubicado debajo de la entrada de alimentación de la estación. Use un desarmador milimétrico para acceder al compartimiento del fusible.
3. Reemplace por uno de las mismas características.



Problemas y soluciones

El indicador LED no enciende	<ul style="list-style-type: none">• Verifique que el cable de alimentación se encuentre conectado o que no esté dañado.• Compruebe que el fusible no esté fundido, de ser así, reemplace.
El indicador LED sí enciende, pero la punta no se calienta	<ul style="list-style-type: none">• Verifique que el cautín esté conectado a la estación.• Verifique que el cable del cautín no este dañado.• Confirme que el elemento térmico no esté roto.
La soldadura no se adhiere a la punta	<ul style="list-style-type: none">• Compruebe que la temperatura sea la adecuada.• Verifique que la punta esté limpia.
La temperatura de la punta es muy baja	<ul style="list-style-type: none">• Verifique que la punta no tenga óxido.• Compruebe la calibración de temperatura.

Especificaciones

Alimentación: 120 V~ 60 Hz 60 W

Consumo nominal: 55 W/h

Consumo en espera: No aplica

Producto: Cautín profesional de estación con control de temperatura, de 60 Watts

Modelo: CAU-265

Marca: Steren

PÓLIZA DE GARANTÍA

Esta póliza garantiza el producto por el término de un año en todas sus partes, mano de obra, contra cualquier defecto de fabricación y funcionamiento a partir de la fecha de entrega.

CONDICIONES

- 1.- Para hacer efectiva la garantía, presente esta póliza y el producto, en donde fue adquirido o en Electrónica Steren S.A. de C.V.
- 2.- Electrónica Steren S.A. de C.V. se compromete a reparar el producto en caso de estar defectuoso sin ningún cargo al consumidor. Los gastos de transportación serán cubiertos por el proveedor.
- 3.- El tiempo de reparación en ningún caso será mayor a 30 días, contados a partir de la recepción del producto en cualquiera de los sitios donde pueda hacerse efectiva la garantía.
- 4.- El lugar donde puede adquirir partes, componentes, consumibles y accesorios, así como hacer válida esta garantía es en cualquiera de las direcciones mencionadas posteriormente.

ESTA PÓLIZA NO SE HARÁ EFECTIVA EN LOS SIGUIENTES CASOS:

- 1.- Cuando el producto ha sido utilizado en condiciones distintas a las normales.
- 2.- Cuando el producto no ha sido operado de acuerdo con el instructivo de uso.
- 3.- Cuando el producto ha sido alterado o reparado por personal no autorizado por Electrónica Steren S.A. de C.V.

El consumidor podrá solicitar que se haga efectiva la garantía ante la propia casa comercial donde adquirió el producto. Si la presente garantía se extraviara, el consumidor puede recurrir a su proveedor para que le expida otra póliza, previa presentación de la nota de compra o factura respectiva.

DATOS DEL DISTRIBUIDOR

Nombre del Distribuidor _____
Domicilio _____
Producto _____
Marca _____
Modelo _____
Número de serie _____
Fecha de entrega _____

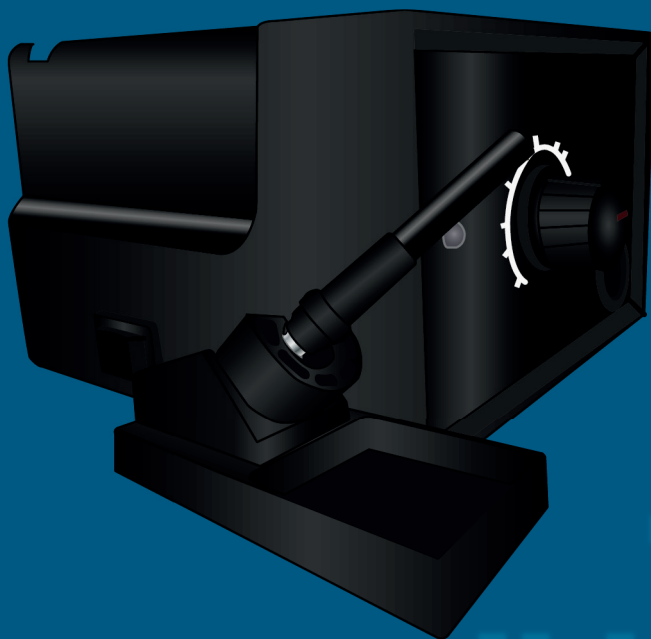


En caso de que su producto presente alguna falla, acuda al centro de distribución más cercano a su domicilio y en caso de tener alguna duda o pregunta por favor llame a nuestro Centro de Atención a Clientes, en donde con gusto le atenderemos en todo lo relacionado con su producto Steren.

Centro de Atención a Clientes
01 800 500 9000

ELECTRÓNICA STEREN S.A. DE C.V.
Camarones 112, Obrero Popular, 02840,
Del. Azcapotzalco, México, D.F. RFC: EST850628-K51
STEREN PRODUCTO EMPACADO S.A. DE C.V.
Biólogo Maximino Martínez No. 3408 Int. 2, 3 y 4, San Salvador Xochimanco, Del. Azcapotzalco,
México, D.F. 02870, RFC: SPE941215H43
ELECTRÓNICA STEREN DEL CENTRO, S.A. DE C.V.
Rep. del Salvador 20 A y B, Centro, 06000,
Del. Cuauhtémoc, México, D.F. RFC: ESC9610259N4
ELECTRÓNICA STEREN DE GUADALAJARA, S.A.
López Cotilla No. 51, Centro, 44100, Guadalajara, Jal. RFC: ESC810511HT6
ELECTRÓNICA STEREN DE MONTERREY, S.A.
Colón 130 Pte., Centro, 64000, Monterrey, N.L. RFC: ESM830202MF8
ELECTRÓNICA STEREN DE TIJUANA, S.A. de C.V.
Calle 2a. Juárez 7636, Centro, 22000, Tijuana, B.C.N. RFC: EST-980909NUS

Professional electric soldering iron



HERRAMIENTAS

Professional electric soldering iron

CAU-265

Thank You on purchasing your new Steren product.

This manual includes all the feature operations and troubleshooting necessary to install and operate your new Steren's Professional electric soldering iron.

Please review this manual thoroughly to ensure proper installation and operation of this product. For support, shopping, and everything new at Steren, visit our website:

www.steren.com



The instructions of this manual are for reference about the product. There may be differences due to updates.

Please check our web site (www.steren.com) to obtain the latest version of the instruction manual.

Highlights

Make your projects or repairing works professionally with this soldering iron. The station allows you to set the temperature to get the right one and avoid damages to delicate components or broke IC tracks.

Just turn the knob to set the temperature you need (in a range between 200 and 480 °C). Besides, it has anti-static properties, in order to offer you best security level to your works, avoiding static charges that usually can damage some components.

The package includes a metallic base to place the soldering iron when is not in use, and a sponge to clean the tip when is required.

Temperature control

High resistant tip

Anti-static system

Temperature range: 200 to 480°C

High performance ceramic heater

Important

- If the power has been it is damaged should be replaced by the manufacturer, your service agent or qualified personnel, to avoid risks.
- Do not try to open the device, may cause damages and warranty will be void.
- Avoid that the hot tip touch some body part, flammable surfaces or the power cord.
- Always turn off the station when is not in use.
- Don't use the unit with wet hands.
- Use the unit in a ventilated area and avoid inhale the solder smoke, it contains plumb.
- This device cannot be used by different capacities people, unless the have preparation and supervision.
- This device is not suitable for kids, they must be supervised.

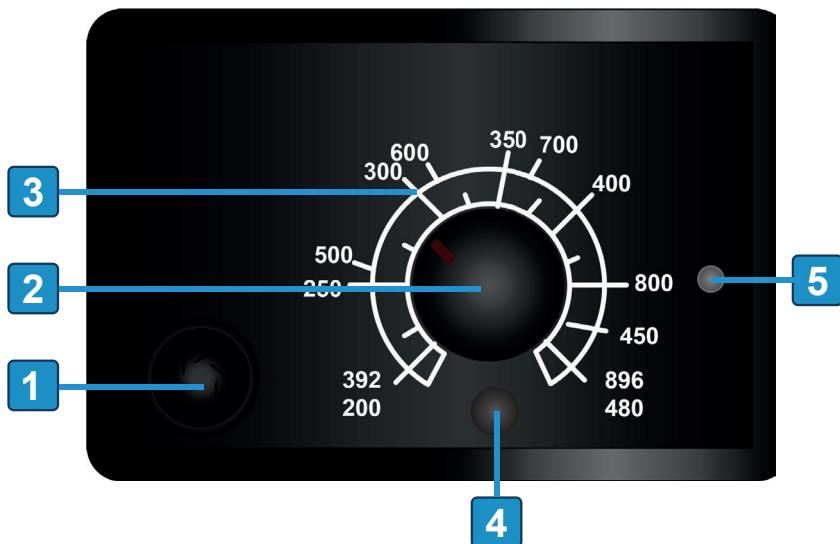
Content

- Station
- Soldering
- Metallic base
- Power cord
- Instruction manual

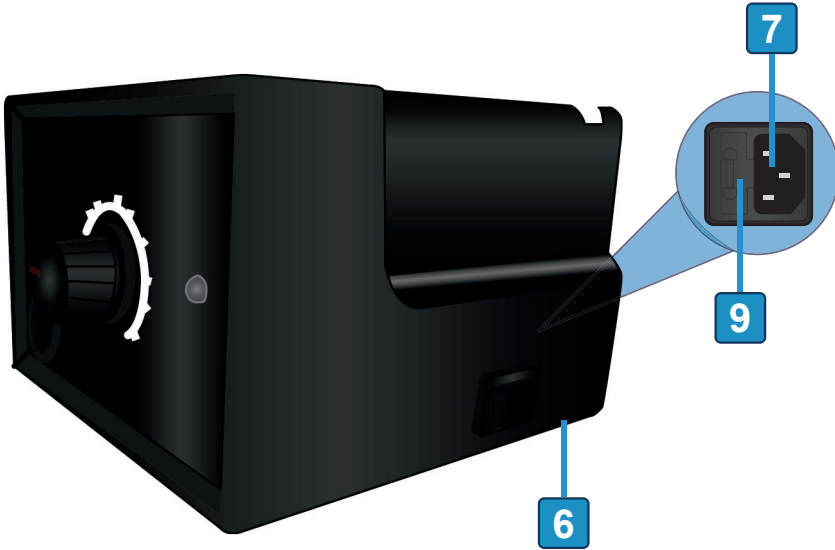
Parts

Station

1. 5 pin DIN connector
2. Temperature control knob
3. Temperature scale
4. Adjuster
5. Working indicator LED



- 6. On / Off switch
- 7. Power input
- 8. Fuse



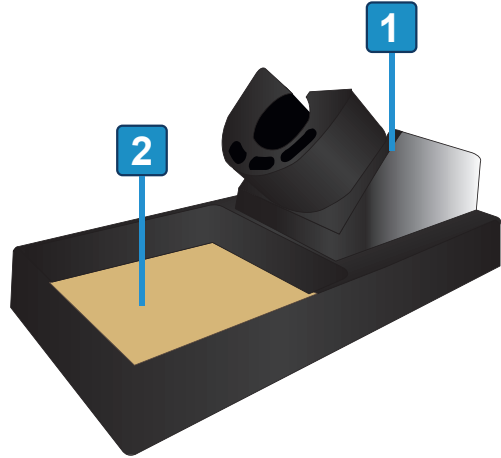
Soldering

- 1. Tip
- 2. Handle
- 3. Cable
- 4. Security nut





Metallic base

1. Soldering base
2. Cleansing sponge



Installation

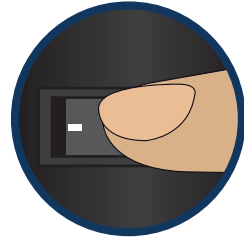
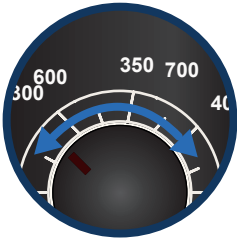
 *Before to use the soldering, wet the sponge.* 
Be sure to turn the station off before to connect it.

1. Place the station onto a flat surface and the soldering into the metallic base.
2. Insert the soldering into the DIN connector of the station and tighten the security nut.
3. Connect the power cord to the station, then connect it to the power supply.



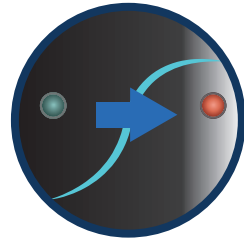
Adjust the temperature

1. Turn the station on. The indicator LED lights in green color.




2. Rotate the control knob until you reach the desired temperature.

3. Watch the indicator LED, when start to change from green to red, it means the soldering is in the required temperature.



Calibration

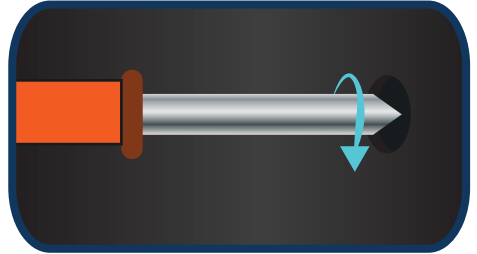
 *You don't need to calibrate the equipment before first use; however, you should calibrate it after to change the tip or the heating element.*

1. Connect the soldering to the DIN connector.
- 2- Rotate the control knob until 400°C (750 °F) and turn on the station.

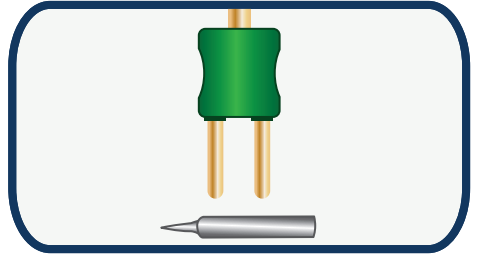


3. Remove the adjuster cover (CAL).

4. Insert a millimeter screwdriver and turn clockwise to increase the temperature or counterclockwise to decrease.



5. Measure the soldering tip with a thermometer or thermocouple to know when has reached the indicated temperature (400 °C).

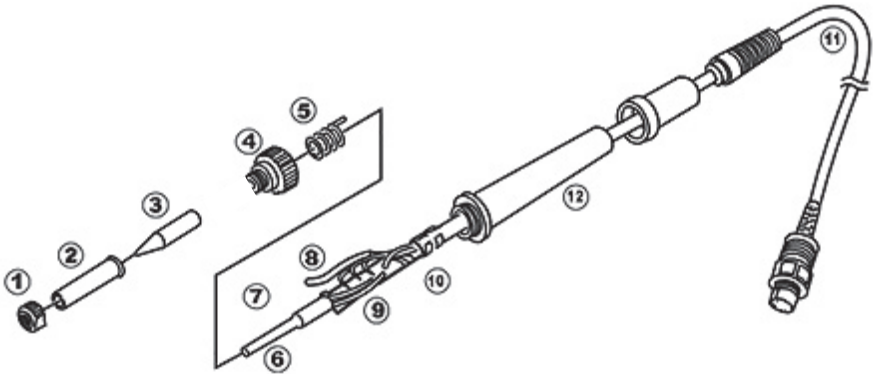


Maintenance and cleaning

- The high temperatures could damage the soldering tip. Use the most possible low temperature when use it.
- Clean the tips regularly with the sponge, if don't oxides and solder residues can appears.
- To clean the tip adjust the temperature to 250 °C (482 °F). When the temperature is stabilized you can clean it.
- If the tip have black oxide, apply new soldering and rub it with a clean sponge. Repeat until you remove the oxide. Then, coat the tip with new soldering.
- If the tip it is deformed or highly damaged, replace it with a new one.

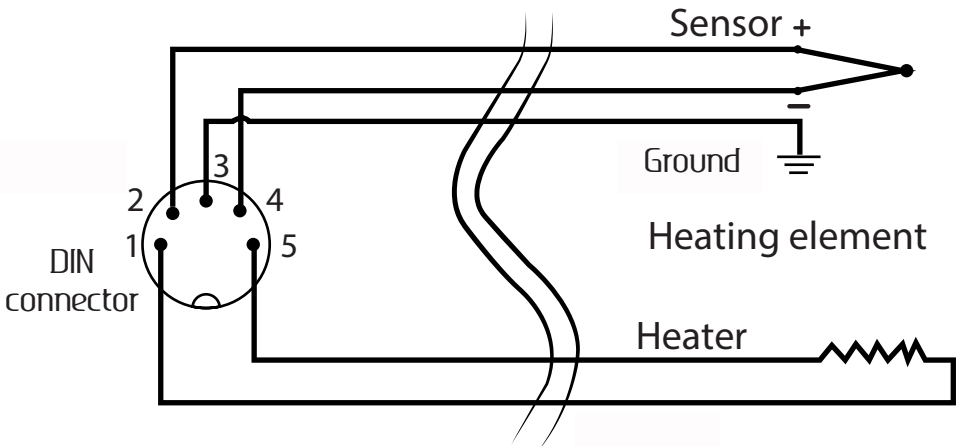
Changing the tip and the heating element

Note: the spring it's soldered to the circuit.



Replacing the heating element

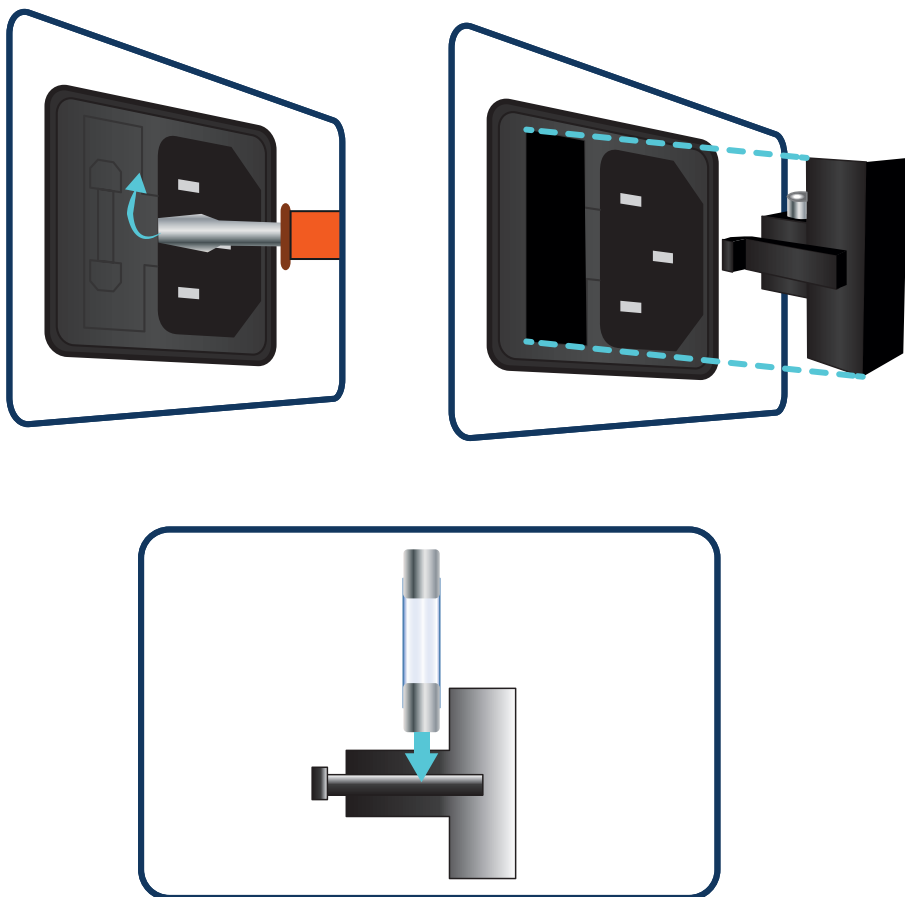
Change the heating element taking as reference the next diagram:



Sensor	Red wires
Heating element	Blue wires

Changing the fuse

1. Disconnect the power cord.
2. The fuse is located under the input power. Use a screwdriver to get access to the fuse compartment.
3. Replace by one with the same features.



Troubleshooting

The indicator LED is off	<ul style="list-style-type: none">• Verify that the power cord it is connected or not is damaged.• Check that the fuse is not broken, if so, replace it.
The indicator LED turn on, but the tip don't heats up	<ul style="list-style-type: none">• Verify that the soldering is connected to the station.• Verify that the soldering cable is not damaged.• Confirm that the heating element is not broken.
The soldering cannot sticks into the tip	<ul style="list-style-type: none">• Check that the temperature is adequate.• Verify that the tip is clean.
The tip's temperature is very low	<ul style="list-style-type: none">• Verify that the tip don't have oxide.• Check the calibration of the temperature.

Specifications

Input: 120 V~ 60 Hz 60 W

Nominal consumption: 55 W/h

Stand-by power consumption: not applicable

Product: Professional electric soldering iron
Part number: CAU-265
Brand: Steren

WARRANTY

This Steren product is warranted under normal usage against defects in workmanship and materials to the original purchaser for one year from the date of purchase.

CONDITIONS

1. This warranty card with all the required information, invoice, product box or package, and product, must be presented when warranty service is required.
2. If the product is in the warranty time, the company will repair it free of charge.
3. The repairing time will not exceed 30 natural days, from the day the claim was received.
4. Steren sell parts, components, consumables and accessories to customer, as well as warranty service, at any of the addresses mentioned later.

THIS WARRANTY IS VOID IN THE NEXT CASES:

If the product has been damaged by an accident, acts of God, mishandling, leaky batteries, failure to follow enclosed instructions, improper repair by unauthorized personnel, improper safe keeping, among others.

- a) The consumer can also claim the warranty service in the purchase establishment.
- b) If you lose the warranty card, we can reissue it, if you show the invoice or purchase ticket.

RETAILER INFORMATION

Name of the retailer _____
Address _____
Product _____
Brand _____
Part number _____
Serial number _____
Date of delivery _____



In case your product fails or have questions, please contact your nearest dealer. If you are in Mexico, please call to our Call Center.

01 800 500 9000



Este instructivo puede mejorar con
su ayuda, llámenos al:

*Help us to improve this instruction manual,
call us to:*

01 800 500 9000

Centro de servicio a clientes

Customer Service Center